

OULU

**Hankeselvitys Jäälin koulun peruskorjauksen
korvaavasta uudisrakennuksesta**

OULU

Oulu Capital
of Northern
Scandinavia 

Hankeselvitys Jäälin koulun peruskorjauksen korvaavasta uudisrakennuksesta

Hankeselvitystyöryhmä:
Oulussa 31.10.2014

Jarmo Järvelä (pj)
Hannu Kuusela
Johanna Leipälä (siht.)

Lucina Väärälä
Rami Tuominen
Pasi Mäkikyrö

Jenni-Maria Heikkinen
Jouni Pääkkölä
Pasi Laukka

Tiivistelmä

Apulaiskaupunginjohtaja Piia Rantala-Korhosen 12.9.2013 § 14 asettama hankesuunnitteluryhmä esitti 9.4.2014 valmistuneessa hankesuunnitelmassa Jäälin koulun korkeasta peruskorjausasteesta johtuen, ettei Jäälin koulurakennusta peruskorjattaisi vaan rakennettaisiin uusi koulu uudisrakentamisen keinoin.

Hankeselvitysryhmä on selvittänyt Jäälin koululle kaksi vaihtoehtoista sijoituspaikkaa.

Vaihtoehdossa 1 esitetään, että monitoimitalo rakennetaan nykyisen Jäälin urheilukeskuksen alueelle. Monitoimitalossa tulisi toimimaan nykyisenkaltainen Jäälin 1-4 –luokkalaisten koulu erityisopetusryhmineen sekä Jäälin kirjasto ja asukastupa.

Vaihtoehdossa 2 esitetään, että Jäälin koulun korvaavat tilat sijoitetaan Laivakankaan kouluun tehtävään laajennusosaan, josta muodostuisi uusi monitoimitalo. Monitoimitalossa tulisi toimimaan peruskoulu lk. 1-9, erityisopetusryhmät sekä Jäälin kirjasto ja asukastupa.

Kouluun ei tule hyvinvointipistettä eikä esiopetusluokkia.

Hankeselvitysryhmä esittää, että Jäälin koulurakennusta ei peruskorjata vaan peruskorjaushanke korvataan uudisrakennushankkeella hankeselvityksen vaihtoehdon VE-2 mukaisesti. **Korvaavat uudet tilat sijoitetaan Laivakankaan koulun yhteyteen.**

Hankkeen tavoitehinta-arvio (VE-2) on **8 790 000 €** (ALV = 0%; rakentamiskustannukset). Arvio irtaimistohankinnoista (irt/inv) on **473 000 €**. Arvio käyttötalousvaroilla tehtävistä irtaimistohankinnoista on **207 000 €**. Vuosittaiset käyttötalousmenot kasvavat (lähinnä investoinnista johtuen) **95 000 €/v.**

Hanke on kiireellinen johtuen sekä rakennus- ja taloteknisistä että toiminnallisista, terveydellisistä ja työsuojelullisista ongelmista.

Koulua voidaan jatkaa nykyisissä tiloissa korkeintaan 5 vuotta. Toiminnan jatkuminen sinä aikana edellyttää vuokrattavia ilmanpuhdistimia ja tehostettua puhtaanapito- sekä kiinteistönhoitotasoa, yhteensä n. 30.000 €/vuosi.

Toteutusaikataulusta päättää kaupunginvaltuusto talousarviokäsittelyjen yhteydessä.

Sisällysluettelo

| | |
|--|---|
| Tiivistelmä..... | 2 |
| 1 Johdanto..... | 4 |
| 1.1. Työryhmän toimeksianto | 4 |
| 1.2. Työryhmän työskentelystä..... | 4 |
| 2 Vaihtoehtoiset ratkaisumallit..... | 5 |
| 2.1 VE-1 –Sijoitus Jäälin urheilukeskuksen alueelle..... | 5 |
| Kustannusarviot | 5 |
| Heijastusvaikutukset..... | 6 |
| 2.2 VE-2 –Sijoitus Laivakankaan koulun yhteyteen..... | 6 |
| Kustannusarviot | 6 |
| Heijastusvaikutukset..... | 7 |
| 3 Vaihtoehtojen vertailua eri näkökulmista..... | 7 |
| 4 Hankeselvitysryhmän esitys | 9 |

LIITTEET:

- Liite 1**, Jäälin kartta / Sijoitusvaihtoehdot VE-1 ja VE-2.
Liite 2, VE-1 Sijoitus Jäälin urheilukeskuksen alueelle / Asemakaavamuutosluonnos.
Liite 3, VE-1 Sijoitus Jäälin urheilukeskuksen alueelle / Tilaohjelma.
Liite 4, VE-2 Sijoitus Laivakankaan koulun yhteyteen / Tilaohjelma.
Liite 5, VE-2 Sijoitus Laivakankaan koulun yhteyteen / Viitesuunnitelmat.
Liite 6.1-6.2, Henkilömääräarvio / VE-1 ja VE-2.
Liite 7.1-7.2 Henkilömäärät keskimääräisenä arkipäivänä / VE-1 ja VE-2.
Liite 8, Jäälin alueen väestötarkastelu.

1 Johdanto

Jäälin koulurakennus on kiireellisen peruskorjauksen tarpeessa johtuen sekä rakennus- ja taloteknisistä että toiminnallisista, terveydellisistä ja työsuojelluisista ongelmista, mutta sitä ei kannata peruskorjata.

Apulaiskaupunginjohtaja Piia Rantala-Korhosen 12.9.2013 § 14 asettama hankesuunnitteluryhmä esitti 9.4.2014 valmistuneessa hankesuunnitelmassa korkeasta peruskorjausasteesta johtuen, ettei rakennusta peruskorjattaisi vaan rakennettaisiin uusi koulu uudisrakentamisen keinoin. Työryhmä esitti, että asetettaisiin mahdollisimman pian uusi hankeselvitysryhmä, jonka tehtävänä olisi laatia hankeselvitys Jäälin koulun peruskorjauksen korvaavasta uudisrakennushankkeesta.

1.1. Työryhmän toimeksianto

Apulaiskaupunginjohtaja Piia Rantala-Korhonen asetti 23.4.2014 § 3 Jäälin koulun peruskorjauksen korvaavan uudisrakennuksen hankeselvitysryhmän. Työryhmän tehtävänä oli laatia hankeselvitys Jäälin koulun peruskorjauksen korvaavasta uudisrakennushankkeesta. Hankeselvityksessä tuli huomioida kaavalliset mahdollisuudet ja hyödyntää sijaintimäärittelyssä paikkatietojärjestelmää. Toimeksiannon kesto oli 31.10.2014.

Työryhmän jäsenet:

- Projektipäällikkö Jarmo Järvelä, Liikelaitos Oulun Tilakeskus (pj.)
- Kiinteistömanageri Hannu Kuusela, Liikelaitos Oulun Tilakeskus
- Suunnittelija Johanna Leipälä, Sivistys- ja kulttuuripalvelut/ asiantuntijapalvelut (siht.)
- Suunnittelija Rami Tuominen, Konsernipalvelut, asiantuntija, (12.8.2014 lähtien suunnittelija/SiKu)
- Aluerehtori Lucina Väärälä, Sivistys- ja kulttuuripalvelut/ perusopetus
- Rehtori Pasi Mäkikyrö, Sivistys- ja kulttuuripalvelut/ perusopetus/Jäälin koulu
- Va. kirjastopalveluiden johtaja Jouni Pääkkölä, Sivistys- ja kulttuuripalvelut/kulttuuripalvelut
- Controller Jenni-Maria Heikkinen, Konsernipalvelut/talous ja omistajaohjaus
- Yhteisötoiminnan päällikkö Pasi Laukka, Konsernipalvelut/ Kuntalaisvaikuttaminen ja yhteisötoiminta

Työryhmällä oli tarvittaessa oikeus käyttää asiantuntijoita.

1.2. Työryhmän työskentelystä

Hankeselvitysryhmä kokoontui työnsä aikana yhteensä 6 kertaa, minkä lisäksi pidettiin erillispalavereja pienemmillä kokoonpanoilla tarpeen mukaan. Työryhmän toimintaan osallistuivat varsinaisten jäsenten lisäksi asiantuntijoina työsuojeluvaltuutettu Heikki Saajoranta, kustannussuunnittelija Soile Juusola Liikelaitos Oulun Tilakeskuksesta, asemakaava-arkkitehti Anne Olsbo Yhdyskunta- ja ympäristöpalveluista ja rehtori Pasi Timonen Laivakankaan koulusta.

Tilakeskuksen valitsemana viitesuunnittelijana toimi Hannu Tuomela Arkkitehtitoimisto Lukkaroinen Oy:stä.

Lisäksi saatiin tietoja seuraavilta asiantuntijatahoilta:
 Suunnittelija Anna Keskitalo Konsernipalveluista
 Projektipäällikkö Pauliina Värtö Konsernipalveluista
 Kaavoitusarkkitehti Suvi Korpinen Yhdyskunta- ja ympäristöpalveluista
 Kuntalaisvaikuttamisen koordinaattori Sirpa Laitala Konsernipalveluista

2 Vaihtoehtoiset ratkaisumallit

Hankeselvitysryhmä on tutkinut kaksi erilaista vaihtoehtoista ratkaisumallia. Molemmat vaihtoehdot perustuvat siihen, ettei Jäälin koululle kannata rakentaa uusia korvaavia tiloja nykyiselle koulutontille johtuen sen hankesuunnitelmassa 9.4.2014 todetuista logistisista ongelmista. Lähtökohta mahdollistaa myös sen, että koulutoimintaa voidaan jatkaa nykyisissä tiloissa uusien tilojen valmistumiseen saakka eikä kalliita väistöjärjestelyitä tarvita (mikäli olosuhteet koululla voidaan odotusaikana säilyttää terveydellisesti ja työsuojelullisesti kohtuullisina).

Vaihtoehdot 1 ja 2 eroavat toisistaan sekä uusien korvaavien tilojen sijoituksen, Liite 1, syntyvän uuden toiminnallisen kokonaisuuden, tilaohjelman ja viitesuunnitelmien että kustannusvaikutusten osalta.

2.1 VE-1 –Sijoitus Jäälin urheilukeskuksen alueelle

Vaihtoehdossa 1 Jäälin koulun uudet korvaavat tilat sijoitetaan Jäälin nykyisen urheilukeskuksen alueelle asemakaavamuutoksella muodostettavalle uudelle tontille, Liitteet 1 ja 2.

Syntyy uusi monitoimitalo, jossa on seuraavat nykyistä Jäälin koulua vastaavat toiminnot:

- peruskoulu, lk. 1-4 sekä erityisopetusryhmä, yht. **400 opp.**
- koululaisten aamu- ja iltapäivätoiminta
- tarvittavat tukipalvelut (ateria- ja siivouspalvelut sekä kiinteistöhuolto)

Lisäksi monitoimitalossa on seuraavat koulun yhteyteen jatkossa tulevat toiminnot:

- omatoimikirjasto (siirtyy Jäälin kauppakeskuksesta)
- asukastupatoiminta

Hankeselvityksen liitteenä on uuden monitoimitalon tilaohjelma, Liite 3. Tilaohjelman mitoituksen apuna on käytetty henkilömääräarviointia tarkasteltuna sekä yhtenä kokonaisuutena (ks. Liite 6.1 / VE-1) että keskimääräisen arkipäivän mukaisena jakaumana (ks. Liite 7.1 / VE-1).

Kustannusarviot

a) Kertaluonteiset kustannukset (alv 0 %)

Investointikustannukset

Tavoitehintaa- arvio (rakentamiskustannukset): 10 000 000 €

Irtaimistohankinnat, yhteensä (irt/inv): 628 000 €

Yhteensä: 10 628 000 €¹⁾

1) Taidehankinnoista päätetään erikseen rakennussuunnitteluvaiheessa.

Kertaluonteiset käyttötalousmenot

Irtaimistohankinnat, yhteensä (irt/kt): 389 000 €

Muut kertaluonteiset kt-menot: 23 000 €

Yhteensä: 412 000 €

b) Pysyvät vuosittaiset kustannukset – muutos nykyiseen nähden (alv 0 %)

Tilakustannukset (sisäiset tilavuokrat ja siivouskustannukset): + 312 000 €/v (netto) ¹⁾

Varsinaiset toiminnan menot: 0 €/v (netto)

Yhteensä: +312 000 €/v

1) Tilakustannusten nettovaikutuksissa huomioitu Jäälin nykyisen koulukiinteistön ja kirjaston tilakustannusten poistuminen.

Heijastusvaikutukset

Mikäli Jäälin koulun korvaavat tilat järjestetään VE-1:n mukaisesti, jää Jäälin nykyinen urheilukenttä asemakaavamuuoksella muodostettavan uuden tontin alle (vrt. Liitteet 1 ja 2).

Tämä aiheuttaa tarpeen järjestää tarvittavat suorituspaikat toisaalle Jäälin alueelle. Erillisissä aiemmissa suunnitelmissa niitä on esitetty Laivakankaalle. Suunnitelma tulee tarvittaessa tarkistaa, tuoda erikseen päätöksentekoon sekä toteuttaa rahoituksellisesti erillisenä liikuntapalvelujen hankkeena. Alustava kustannusarvio on ilman huoltorakennusta **n. 300 000 €**

Jäälin koulun nykyinen tontti luovutetaan jatkojalostukseen rakennuksineen. Jäälin kirjaston nykyistä tiloista ostoskeskuksessa luovutaan.

Koska väistötiloja ei tarvita, säästö on n. 0,5 - 1 M€ väistötavasta riippuen.

2.2 VE-2 –Sijoitus Laivakankaan koulun yhteyteen

Vaihtoehdossa 2 Jäälin koulun uudet korvaavat tilat sijoitetaan Laivakankaan koulun yhteyteen laajenuksena, Liite1.

Syntyy uusi monitoimitalo, jossa on seuraavat nykyisiä Jäälin ja Laivakankaan kouluja vastaavat toiminnot:

- peruskoulu, lk. 1-9 sekä erityisopetusryhmä, yht. **840 opp.**
(560 opp./lk. 1-6 + 280 opp. /lk. 7-9 = yht. 840 opp. / lk. 1-9; missä nykyistä Jäälin koulua vastaava osuus = 400 opp./lk. 1-4)
 - koululaisten aamu- ja iltapäivätoiminta
 - tarvittavat tukipalvelut (ateria- ja siivouspalvelut sekä kiinteistönhuolto)
- Lisäksi monitoimitalossa on seuraavat koulun yhteyteen jatkossa tulevat toiminnot:
- omatoimikirjasto (siirtyy Jäälin kauppakeskuksesta)
 - asukastupatoiminta

Hankeselvityksen liitteenä on uuden monitoimitalon tilaohjelma, Liite 4, ja viitesuunnitelmat, Liite 5. Tilaohjelman mitoituksen apuna on käytetty henkilömääräarviointia tarkasteltuna sekä yhtenä kokonaisuutena, Liite 6.2, että keskimääräisen arkipäivän mukaisena jakaumana, Liite 7.2.

Kustannusarviot

a) Kertaluonteiset kustannukset (alv 0 %)

Investointikustannukset

Tavoitehintaa-arvio (rakentamiskustannukset): 8 790 000 €

Irtaimistohankinnat, yhteensä (irt/inv): 473 000 €

Yhteensä: 9 263 000 €¹⁾

1) Taidehankinnoista päätetään erikseen rakennussuunnitteluvaiheessa.

Kertaluonteiset käyttötalousmenot

Irtaimistohankinnat, yhteensä (irt/kt): 207 000 €

Muut kertaluonteiset kt-menot: 23 000 €

Yhteensä: 230 000 M€

b) Pysyvät vuosittaiset kustannukset – muutos nykyiseen nähden (alv 0 %)

Tilakustannukset (sisäiset tilavuokrat ja siivouskustannukset): + 195 000 €/v (netto) ¹⁾

Varsinaiset toiminnan menot: - 100 000 €/v (netto)

Yhteensä: +95 000 €/v

¹⁾ Tilakustannusten nettovaikutuksissa huomioitu Jäälin nykyisen koulukiinteistön ja kirjaston tilakustannusten poistuminen.

Lisäksi VE-2:ssa saavutetaan ateria- ja siivouspalvelujen järjestämisessä säästöjä henkilöstömenoissa arv. 65 000...100 000 €/v, mikä näkyy liikelaitos Oulun Serviisin toiminnan tehostumisena.

Heijastusvaikutukset

Mikäli Jäälin koulun korvaavat tilat toteutetaan VE-2:n mukaisesti, ei tämä aiheuta tarvetta järjestää Jäälin nykyistä urheilukenttää korvaavia suorituspaikkoja muualle (vrt. VE-1). Hanke ei aiheuta esteitä Jäälin uusien suunnitteilla olevien kevyen liikenteen väylien toteuttamiselle.

Jäälin koulun nykyinen tontti luovutetaan jatkojalostukseen rakennuksineen. Jäälin kirjaston nykyistä tiloista ostoskeskuksessa luovutaan.

Koska väistötiloja ei tarvita, säästö on n. 0,5 - 1 M€ väistötavasta riippuen.

3 Vaihtoehtojen vertailua eri näkökulmista

Paikkatietojärjestelmän hyödyntäminen sijaintimäärittelyssä (Anna Keskitalo 20.10.)

Hankeselvityksen liitteenä on Jäälin alueen väestötarkastelu, Liite 8. Siinä on väestösuunnitteen ja paikkatietotarkastelun avulla arvioitu 0-6-, 7-12- ja 13-15-vuotiaiden lasten määrän kehitystä Jäälin suuralueella vuoteen 2030 saakka. Väestösuunnite on ollut käytettävissä jo edellisessä suunnitteluvaiheessa (hankesuunnitelma Jäälin koulun peruskorjauksesta) ja sitä on hyödynnetty koulutilojen oppilasmäärämitoituksessa.

Paikkatietojärjestelmällä tehdyn tarkastelun avulla laadituissa kartoissa on otettu huomioon nykyinen asukkaiden sijoittuminen, väestösuunnite sekä maankäytön toteuttamishojelman asuntotuotanto-ohjelma ja yleiskaavan tulevat asuntotuotantoalueet. Kartat havainnollistavat sitä, missä eri-ikäiset lapset asuvat suhteessa koulutilojen vaihtoehtoihin sijoituspaikkoihin VE-1 ja VE-2 nyt ja tulevaisuudessa.

Kun tarkastellaan Jäälin aluetta yhtenä kokonaisuutena, ei oppilaiden koulumatkoissa ole sijoitusvaihtoehtojen VE-1 ja VE-2 välillä merkittäviä eroja toisiinsa nähden. Tulevaisuudessa lasten määrän kasvun odotetaan painottuvan Laivakankaalle. Jos tarkastellaan yksittäisiä osa-alueita eri puolella Jääliä, on yhdeltä osa-alueelta toisessa vaihtoehdossa pidempi ja toisessa lyhyempi koulumatka kun taas toiselta osa-alueelta on vastaavasti päinvastoin. Myös lasten määrä eri alueilla vaihtelee ajan saatossa.

Asemakaavoituksen näkökulma

Asemakaavoituksen näkökulmasta VE-1 eli sijoitus Jäälin urheilukeskuksen alueelle tarjoaa paremmat kaupunkikuvalliset mahdollisuudet Jäälin keskuksen kehittämiseksi. VE-1 edellyttää asemakaavamuutosta; kaavamuutosprosessi kestää arviolta kaksi vuotta.

Perusopetuksen ja nuorisopalvelujen näkökulma

Perusopetuksen näkökulmasta VE-2 eli sijoitus Laivakankaan koulun yhteyteen on parempi sekä pedagogisesti, toiminnallisesti että kustannusten kannalta. Se mahdollistaa yhtenäisen perusopetuksen, erilaisten koululaisten tarvitsemien tukitoimien sekä aamu- ja iltapäivätoiminnan järjestelyjen kehittämisen saman katon alla ja nykyistä laadukkaammin mutta samalla myös tehokkaammin ja pienemmin kustannuksin (synergiaedut).

Kehitysvammaisten lasten ja nuorten opetuksessa on huomioitava esteettömän liikkumisen turvaamiseksi, että käytävät ja muut tilat ovat riittävän leveät ja mahdollistavat turvallisen liikkumisen sisätiloissa apuvälineitä käytettäessä (esim. pyörätuolit, kävelytelineet jne.) Apuvälineiden riittävä

säilytystila on huomioitava suunnittelussa siten, että niiden säilytys ei aiheuta turvallisuuteen liittyviä vaaratekijöitä poistumisteillä.

Kulttuuripalvelujen näkökulma

Kulttuuripalvelujen näkökulmasta VE-1 eli sijoitus Jäälin urheilukeskuksen alueelle on kirjaston asiakkaiden saavutettavuuden ja näkyvyyden kannalta parempi (sijainti lähellä Jäälin kaupallisia palveluja). VE-2 eli sijoitus Laivakankaan koulun yhteyteen on myös mahdollinen; kirjastoratkaisu seuraa koulua.

Asukastupatoiminnan näkökulma

Asukastuparatkaisu seuraa kirjastoratkaisua.

Sivistys- ja kulttuuripalvelujen näkökulma

VE-2 eli sijoitus Laivakankaan koulun yhteyteen on parempi ja strategisten tavoitteiden mukainen. Monipuolisempi monitoimitaloratkaisu on sekä toiminnallisesta että taloudelliselta kannalta parempi.

Iltakäyttäjien näkökulma

VE2:ssa iltakäyttöön soveltuvat alueelliset sisäliikuntapaikat vähenevät.

Kustannusnäkökulma

VE-2 eli sijoitus Laivakankaan koulun yhteyteen on selkeästi edullisempi sekä kertaluonteisten investointimenojen (- 1 365 000 €) että pysyvien vuosittaisten käyttötalousmenojen kannalta (- 217 000 €/v) (vrt. kohdat 2.1 ja 2.2 / Kustannusarviot.

Kestävän kehityksen ja ilmastonmuutoksen hillinnän näkökulma

Oulun kaupunki on sitoutunut pienentämään energiankulutustaan ja ns. hiilijalanjälkeään. VE-2 eli sijoitus Laivakankaan koulun yhteyteen on laajuudeltaan (brm2) selkeästi pienempi. Sekä rakennusaikainen että koko elinkaarenaikainen energian- ja muiden resurssien kulutus sekä CO₂-päästöt ovat pienemmät. VE-2 on kestävän kehityksen ja ilmastonmuutoksen hillinnän kannalta parempi vaihtoehto.

Palveluverkkonäkökulma

Oulun palveluverkkoa uudistavan poliittisen työryhmän (ns. remonttiryhmä) esitys 30.9.2014: "Jäälin lk. 1-4 koulua ei peruskorjata, vaan nykyisestä koulukiinteistöstä luovutaan. Korvaavat tilat järjestetään Laivakankaan lk. 5-9 koulun yhteyteen, jolloin koulut yhdistetään yhdeksi uudeksi lk. 1-9 kouluksi.

Kustannusvaikutus: säästö yhdistyvästä hallinnosta (henkilöstökustannuksista) n. 100 000 euroa/vuosi."

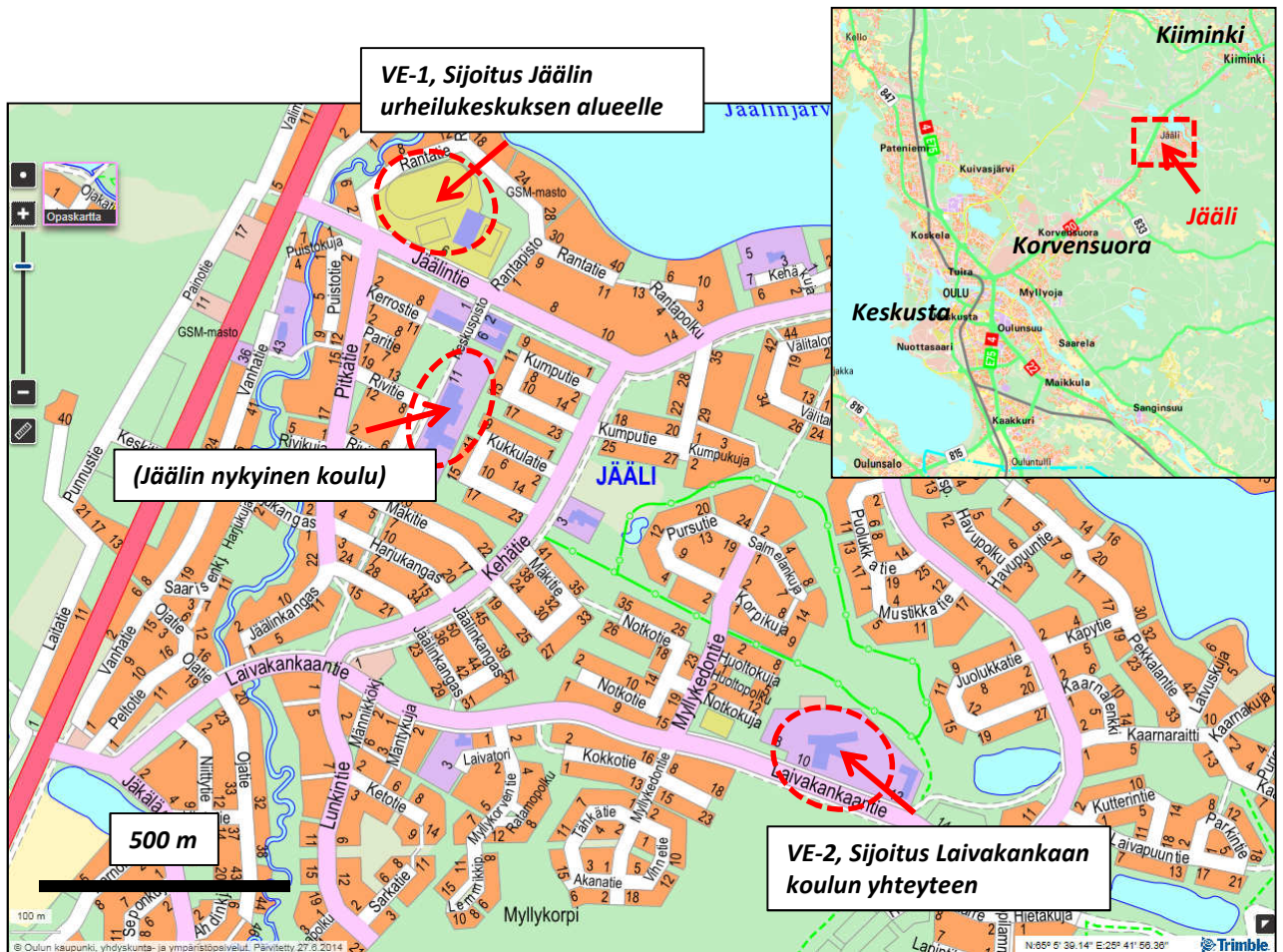
4 Hankeselvitysryhmän esitys

Hankeselvitysryhmä esittää, että Jäälin koulurakennusta ei peruskorjata vaan peruskorjaushanke korvataan uudisrakennushankkeella hankeselvityksen vaihtoehdon VE-2 mukaisesti. Korvaavat uudet tilat sijoitetaan Laivakankaan koulun yhteyteen.

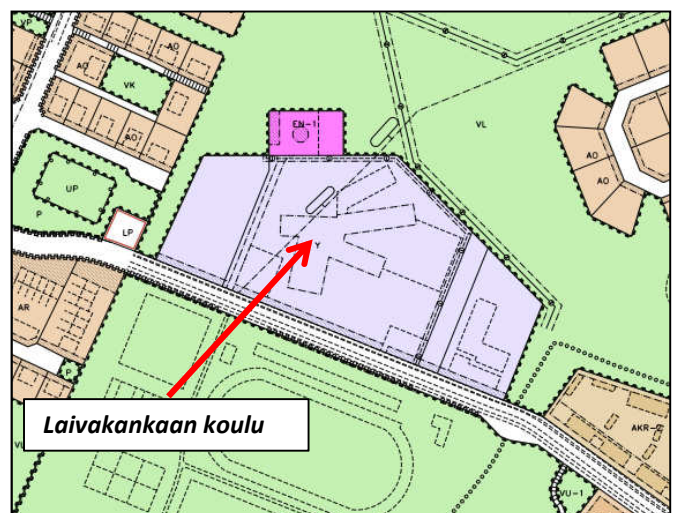
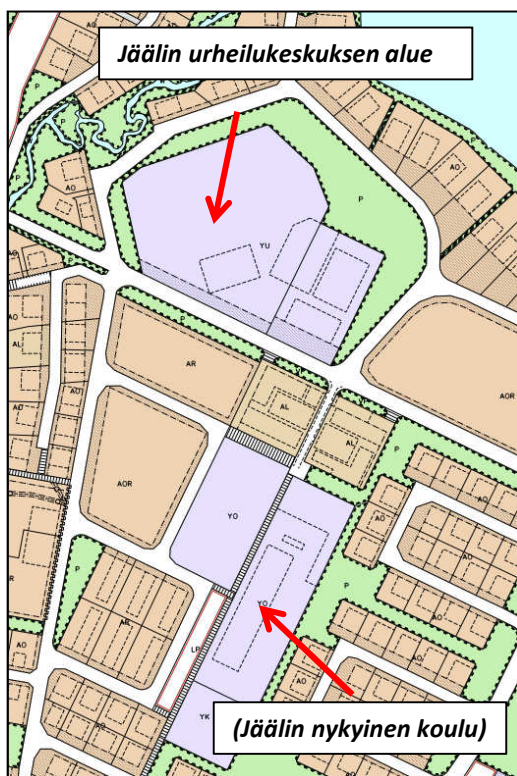
Hankkeen tavoitehinta-arvio on **8 790 000 €** (ALV = 0%; rakentamiskustannukset). Arvio irtaimistohankinnoista (irt/inv) on 473 000 €. Arvio käyttötalousvaroilla tehtävistä irtaimistohankinnoista on 207 000 €. Vuosittaiset käyttötalousmenot kasvavat (lähinnä investoinnista johtuen) 95 000 €/v (netto; em. nettosummassa koulujen yhdistämisen myötä syntyvät toiminnalliset säästöt pienentävät merkittävästi tilakustannusten kasvun aiheuttamaan lisäystä).

Hanke esitetään toteutettavaksi kiireellisenä johtuen Jäälin koulun terveydellisistä ja työsuojelullisista ongelmista. Koulua voidaan jatkaa nykyisissä tiloissa korkeintaan 5 vuotta. Toiminnan jatkuminen sinä aikana edellyttää vuokrattavia ilmanpuhdistimia ja tehostettua puhtaanapito- sekä kiinteistönhoitotasoa, yhteensä n. 30.000 €/vuosi. Toteutusaikataulusta päättää kaupunginvaltuusto talousarviokäsittelyjen yhteydessä.

Kuva 1: Jäälän sijainti Oulussa.

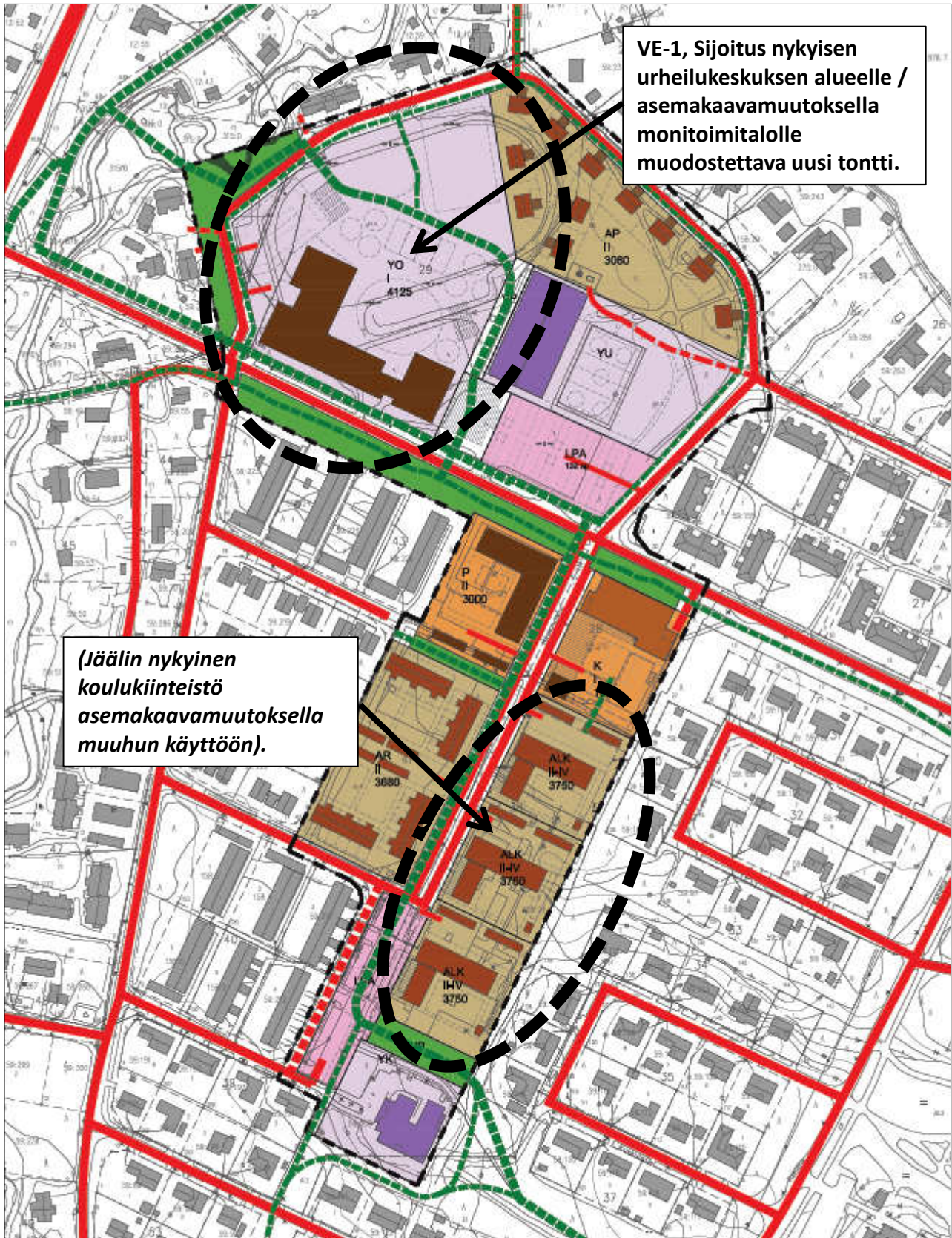


Kuva 2: Sijoitusvaihtoehdot Jäälissä.



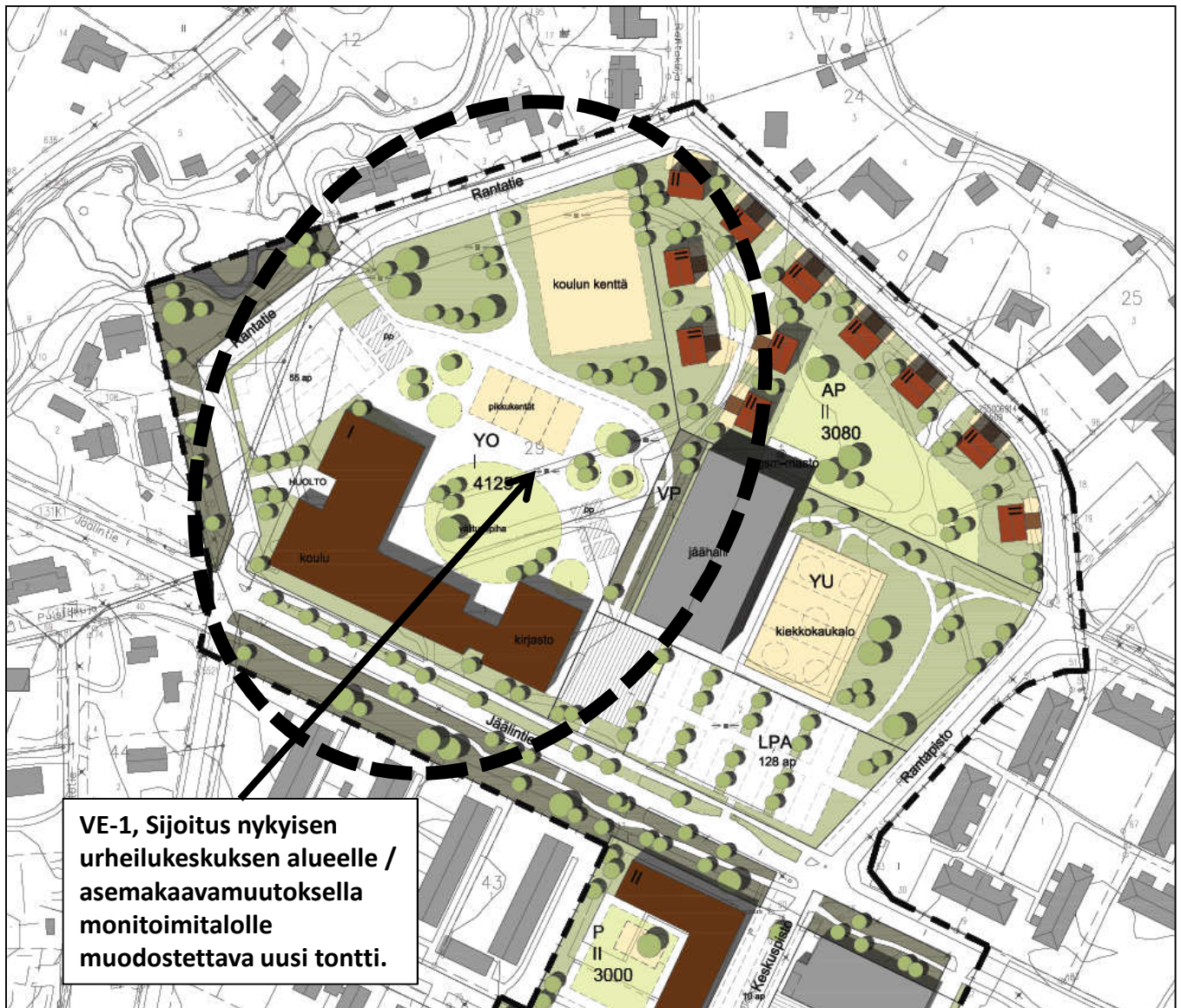
Kuva 4 (yllä): Ote nykyisestä asemakaavasta / Laivakankaan koulu lähiympäristöineen.

Kuva 3 (vas.): Ote nykyisestä asemakaavasta / Urheilukeskuksen alue sekä Jäälin nykyisen koulun tontti lähiympäristöineen.



(Jäälän nykyinen koulukiinteistö asemakaavamuutoksella muuhun käyttöön).

VE-1, Sijoitus nykyisen urheilukeskuksen alueelle / asemakaavamuutoksella monitoimitalolle muodostettava uusi tontti.



| tilaryhmä | tilan käyttötarkoitus | lkm | h-ala m2 | yht.m2 | tilaryhmä m2 | erityishuomioita | sijainti | UUDISRAK |
|------------------------------|-----------------------------|-----|----------|--------|--------------|-----------------------------------|----------------------|----------|
| PERUSOPETUSTILAT | | | | | | | | |
| 1-2 VUOSILUOKAT | | | | | | | | |
| | KOTILUOKKA | 8 | 57,0 | 456,0 | | Yhdistämismahdollisuus pareittain | | 456,0 |
| | AP / IP PIENRYHMÄTILA | 1 | 60,0 | 60,0 | | | | 60,0 |
| | PIENRYHMÄTILA | 2 | 25,0 | 50,0 | | | | 50,0 |
| | ERIYTYSTILA | 2 | 10,0 | 20,0 | | Yhteys käytävään | | 20,0 |
| | OPPILAS-WC | 13 | 1,5 | 19,5 | | 1 wc/15 oppilasta | | 19,5 |
| | ETEINEN | 2 | 9,0 | 18,0 | | Kenkien säilytys | | 18,0 |
| | NAULAKKOTILA | 8 | 7,0 | 56,0 | | | | 56,0 |
| | | | | | 679,5 | | | 679,5 |
| 3-4 VUOSILUOKAT | | | | | | | | |
| | KOTILUOKKA | 8 | 57,0 | 456,0 | | Yhdistämismahdollisuus pareittain | | 456,0 |
| | PIENRYHMÄTILA | 2 | 25,0 | 50,0 | | | | 50,0 |
| | KOKELEMAHUONE (BIOL/MT) | 1 | 15,0 | 15,0 | | | | 15,0 |
| | ERIYTYSTILA | 2 | 10,0 | 20,0 | | Yhteys käytävään | | 20,0 |
| | OPPILAS-WC | 13 | 1,5 | 19,5 | | 1 wc/15 oppilasta | | 19,5 |
| | ETEINEN | 2 | 9,0 | 18,0 | | Kenkien säilytys | | 18,0 |
| | NAULAKKOTILA | 8 | 7,0 | 56,0 | | | | 56,0 |
| | | | | | 634,5 | | | 634,5 |
| ERITYISOPETUS | | | | | | | | |
| | ALUEELLINEN ERITYISOPETUS | 1 | 30,0 | 30,0 | | Pienryhmä, enintään 10 opp. | | 30,0 |
| | LAAJA-ALAINEN ERITYISOPETUS | 2 | 30,0 | 60,0 | | pulunki ja klinikka, 5-10 opp. | kotiluokkien lähellä | 60,0 |
| | | | | | 90,0 | | | 90,0 |
| 1-9 VUOSILUOKAT POMO | | | | | | | | |
| | OPETUSTILA | 3 | 50,0 | 150,0 | | EHA 1 | | 150,0 |
| | OPETUSTILA | 1 | 65,0 | 65,0 | | EHA 2 | | 65,0 |
| | ERIYTYSTILA | 4 | 7,5 | 30,0 | | | | 30,0 |
| | OPPILAS-WC INVA | 2 | 10,0 | 20,0 | | | | 20,0 |
| | OPPILAS-WC | 1 | 1,5 | 1,5 | | | | 1,5 |
| | ETEINEN | 1 | 15,0 | 15,0 | | Pyörätuolin renkaiden pesu | | 15,0 |
| | AISTIHUONE | 1 | 13,0 | 13,0 | | | | 13,0 |
| | TERAPIATILA | 1 | 25,0 | 25,0 | | Fysioterapia ym. | | 25,0 |
| | KODINHOITOHUONE | 1 | 20,0 | 20,0 | | Toimintaterapia | | 20,0 |
| | AP/IP PIENRYHMÄTILA | 1 | 45,0 | 45,0 | | | | 45,0 |
| | APUVÄLINEIDEN VARASTO | 1 | 20,0 | 20,0 | | | | 20,0 |
| | UV-VARASTO | 2 | 5,0 | 10,0 | | | Eteisen yht. | 10,0 |
| | OPETUSVÄLINEVARASTO | 1 | 20,0 | 20,0 | | | | 20,0 |
| | AULA | 1 | 50,0 | 50,0 | | Yhteistila | | 50,0 |
| | NAULAKKOTILA | 4 | 7,0 | 28,0 | | | | 28,0 |
| | | | | | 512,5 | | | 512,5 |
| AINEENOPETUSSOLUT | | | | | | | | |
| TAITO- JA TAIDEAINEET | | | | | | | | |
| YHTEISKÄYTTÖTILAT | | | | | | | | |
| | MÄRKÄTILA | 1 | 20,0 | 20,0 | | | | 20,0 |
| | | | | | 20,0 | | | |
| TEKNINEN TYÖ | | | | | | | | |
| | PUU-JA METALLITYÖ | 1 | 60,0 | 60,0 | | | | 60,0 |
| | KONESALI | 1 | 40,0 | 40,0 | | | | 40,0 |
| | OPETTAJA | 1 | 9,0 | 9,0 | | | | 9,0 |
| | PINTAKÄSITTELY | 1 | 15,0 | 15,0 | | | | 15,0 |
| | KUUMAKÄSITTELY | 1 | 15,0 | 15,0 | | | | 15,0 |
| | ELEKTRONIIKKA | 1 | 20,0 | 20,0 | | | | 20,0 |
| | OPPILASTYÖVARASTO | 1 | 20,0 | 20,0 | | | | 20,0 |
| | PURUNPOISTO | 1 | 5,0 | 5,0 | | | | 5,0 |
| | PUUVARASTO | 1 | 10,0 | 10,0 | | | | 10,0 |
| | HIONTA | 1 | 15,0 | 15,0 | | | | 15,0 |
| | | | | | 209,0 | | | |
| TEKSTIILITYÖ | | | | | | | | |
| | TEKSTIILILUOKKA | 1 | 85,0 | 85,0 | | | | 85,0 |
| | OPETTAJA | | | | | yhteinen teknisen työn kanssa | | |
| | VARASTO | 1 | 10,0 | 10,0 | | | | 10,0 |
| | | | | | 95,0 | | | |
| MUSIIKKI | | | | | | | | |
| | MUSIIKKILUOKKA | 1 | 80,0 | 80,0 | | | | 80,0 |
| | SOITINVARASTO | 1 | 15,0 | 15,0 | | | | 15,0 |
| | | | | | 95,0 | | | |
| | | | | | 419,0 | | | 419,0 |
| ALAKOULUN YHTEISET | | | | | | | | |
| | HENKILÖK. TAUKO | 50 | 1,0 | 50,0 | | | | 50,0 |
| | HENK.WC | 2 | 1,5 | 3,0 | | | | 3,0 |
| TYÖTILAT JA APUTILAT | | | | | | | | |
| | REHTORI | 1 | 20,0 | 20,0 | | Ikkuna välituntipihalle | | 20,0 |
| | KOULUSIHTTEERI | 1 | 20,0 | 20,0 | | Työpisteet kahdelle | | 20,0 |
| | OPETTAJIEN TYÖTILAT | 1 | 30,0 | 30,0 | | Ikkunat välituntipihalle | | 30,0 |
| | KÄSIKIRJASTO | 1 | 25,0 | 25,0 | | | | 25,0 |
| | MONISTUS, MATERIAALIHUONE | 1 | 10,0 | 10,0 | | | | 10,0 |
| | ATK-SERVERIHUONE/TVT-TUKI | 1 | 15,0 | 15,0 | | | | 15,0 |
| | TV-KESKUSRADIO | 1 | 10,0 | 10,0 | | | | 10,0 |
| | PUHELINKOPPI | 1 | 1,5 | 1,5 | | | | 1,5 |
| | POSTILOKEROT | 1 | 3,0 | 3,0 | | | | 3,0 |
| | TOIMISTOTARVIKKEET | 1 | 10,0 | 10,0 | | | | 10,0 |
| | LÄHIARKISTO | 1 | 5,0 | 5,0 | | | | 5,0 |
| | KOKOUSTILA | 1 | 25,0 | 25,0 | | | | 25,0 |
| | TERVEYDENHOITAJA / LÄÄKÄRI | 1 | 18,0 | 18,0 | | Yhteys kirjastoon ja yleisöalaan | | 18,0 |
| | KURAAATTORI / PSYKOLOGI | 1 | 18,0 | 18,0 | | Yhteys terveydenhoit. huoneeseen | | 18,0 |
| | OPETUSVÄLINEVAR. | 1 | 40,0 | 40,0 | | | | 40,0 |
| | | | | | 303,5 | | | 303,5 |

| YHTEISKÄYTTÖTILAT | | | | | |
|---|-----|-------|-------|-------------------------------------|-----------|
| YLEISTILAT | | | | | |
| AULA | 1 | 120,0 | 120,0 | Riittävät aulatilat | 120,0 |
| KIRJASTO | 1 | 250,0 | 250,0 | | 250,0 |
| ASUKASTUPA | 1 | 40,0 | 40,0 | | 40,0 |
| INVA-WC | 1 | 5,0 | 5,0 | | 5,0 |
| YLEISÖ-WC | 2 | 3,0 | 6,0 | etuhuoneellinen | 6,0 |
| NAULAKKO | 1 | 20,0 | 20,0 | aulassa | 20,0 |
| VAHTEMESTARI | 1 | 7,0 | 7,0 | yhteys aulaan | 7,0 |
| | | | 448,0 | | 448,0 |
| LIIKUNTA | | | | | |
| SISÄLIIKUNTATILAT | | | | | |
| SALI, LIIKUNTA JA JUHLA | 1 | 390,0 | 390,0 | | 390,0 |
| NÄYTTÄMÖN VARASTO | 1 | 20,0 | 20,0 | Koottavaa näyttämöä varten | 20,0 |
| VOIMISTELUVÄLINEVARASTO | 1 | 40,0 | 40,0 | | 40,0 |
| TUOLIVARASTO | 1 | 30,0 | 30,0 | | 30,0 |
| PUKUTILAT OPPILAAT | 2 | 20,0 | 40,0 | | 40,0 |
| PESUTILAT OPPILAAT | 2 | 10,0 | 20,0 | | 20,0 |
| WC OPPILAAT | 2 | 5,0 | 10,0 | invamitoitus | 10,0 |
| PUKU-PESU-WC OPETTAJAT | 2 | 6,0 | 12,0 | | 12,0 |
| | | | 562,0 | | 562,0 |
| RUOKASALI JA KEITTIÖ | | | | | |
| RUOKAILU | 225 | 1,0 | 225,0 | kahdessa vuorossa | 225,0 |
| RUUANJAKELU | 1 | 30,0 | 30,0 | | 30,0 |
| ASTIANPALAUTUS | 1 | 15,0 | 15,0 | | 15,0 |
| KEITTIÖ | 1 | 80,0 | 80,0 | Kylmäjakelukeittiö | 80,0 |
| HENK.WC | 1 | 3,0 | 3,0 | Keittiön välittömässä läheisyydessä | 3,0 |
| | | | 353,0 | | 353,0 |
| HENKILÖSTÖN PUKU-, PESU- JA SÄILYTYSTILAT | | | | | |
| PUKHUONE | 50 | 0,6 | 30,0 | opettajat, avustajat, keittiö, siiv | 30,0 |
| PESU- JA SUIHKUHUONEET | 2 | 2,5 | 5,0 | 1/20 henk. | 5,0 |
| WC-TILAT | 3 | 1,5 | 4,5 | 1/15 henk., osa soluissa | 4,5 |
| | | | 39,5 | | 39,5 |
| SIIVOUS- JA KIINTEISTÖPALVELU | | | | | |
| SIIVOUSKESKUS | 1 | 15,0 | 15,0 | | 15,0 |
| SIIVOUSKOMEROT | 2 | 3,0 | 6,0 | | 6,0 |
| KIINTEISTÖVALVOMO | 1 | 14,0 | 14,0 | | 14,0 |
| TELE/SERVERIHUONE | 1 | 10,0 | 10,0 | | 10,0 |
| | | | 45,0 | | 45,0 |
| TEKNISET TILAT | | | | | |
| SPK | 1 | 3,5 | 3,5 | | 3,5 |
| LJH | 1 | 15,0 | 15,0 | | 15,0 |
| JAKOKESKUKSET | 5 | 0,5 | 2,5 | | 2,5 |
| | | | 21,0 | | 21,0 |
| VÄESTÖNSUOJA | | | | | |
| Väestönsuojat mitoitetaan henkilömäärän mukaan: keskimääräinen henkilömäärä n. 415 h x 0,75 => suojala n. 310 m2. Tarvitaan kaksi suojaa, joihin sijoitetaan tilaohjelman mukaisia tiloja, esim. tekninen työ, puku-, pesu-, ja säilytystilat, aineopetustilat. | | | | | |
| 4107,5 | | | | 0,0 | 4107,5 |
| TILAT YHTEENSÄ | | | | PERUSKORJATTAVA OSA | UUDISRAK. |

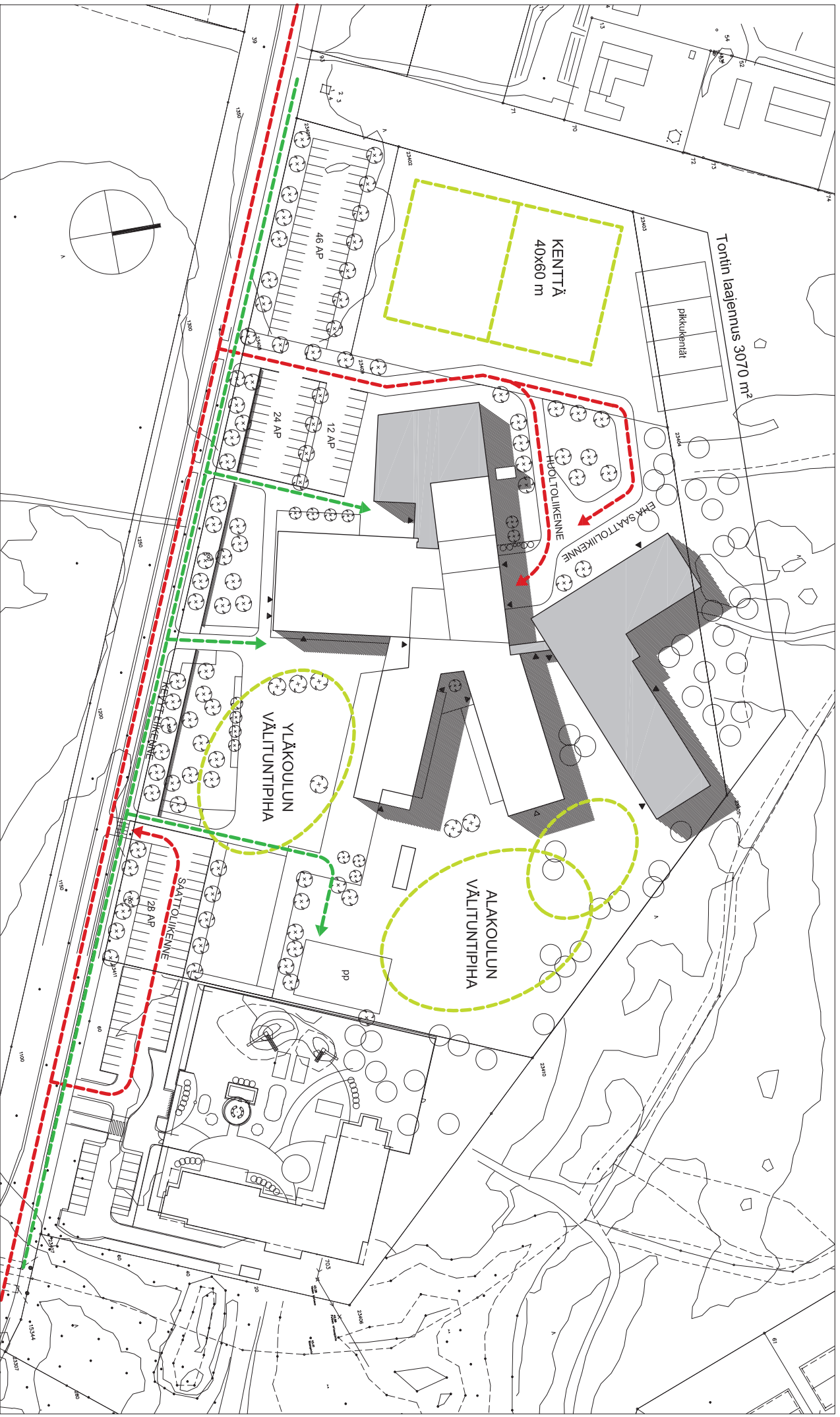
| | | | | | |
|---|-----|--------|---------|------------------------------------|--|
| TEKNISET TILAT ULLAKOLLA / KATOLLA | | | | | |
| IV-KONEHUONE | 1 | 250,0 | 250,0 | Todellinen tilantarve selvítettävä | |
| | | | 250,0 | | |
| PIHA- JA ULKOTILAT | | | | | |
| ULKOVARASTOT | | | | | |
| KEITTIÖN LASTAUSLAITURI | 1 | 20,0 | 20,0 | | |
| LAATIKKOVARASTO | 1 | 5,0 | 5,0 | Häkkivarastotila lastauslaiturilla | |
| JÄTEHUONE | 1 | 5,0 | 5,0 | Lastauslaiturilla | |
| JÄTELAJITTELU | | | | Syväkeräysastiat | |
| ULKOLIIKUNTAVÄLINEET | 2 | 20,0 | 40,0 | | |
| | | | 70,0 | | |
| ULKOLIIKUNTATILAT | | | | | |
| KENTTÄ | 1 | 2400,0 | | Koulun päädyssä | |
| PIKKUKENTÄT | 4 | 200,0 | | Koulun pihalla | |
| YLEISURHEILUPAIKAT | | | | Jäälin liikuntakeskus | |
| POLKUPYÖRÄPAIKAT | | | | | |
| KOULULAISET | 400 | 0,6 | 240 kpl | | |
| HENKILÖKUNTA | | | 30 kpl | | |
| KIRJASTON ASIAKKAAT | | | 15 kpl | | |
| AUTOPAIKAT | | | | | |
| HENKILÖKUNTA | | | 30 kpl | | |
| KIRJASTO | | | 7 kpl | | |

| ALAKOULU 1-4 + ALUEELLINEN EHA 0-9 + KIRJASTO | | | | | | yht. 400 OPPILASTA | |
|--|-----------------------------|-----|----------|--------|--------------|---|-------|
| yhtenäisperuskoulussa yht. 840 oppilasta + 85 henk. kuntaa | | | | | | | |
| tilaryhmä | tilan käyttötarkoitus | lkm | h-ala m2 | yht.m2 | tilaryhmä m2 | erityishuomioita | |
| AINEENOPETUSSOLUT | | | | | | | |
| 1-2 VUOSILUOKAT | | | | | | | |
| | KOTILUOKKA | 8 | 57,0 | 456,0 | | Kotiluokkien yhdistämismahdollisuus | 456,0 |
| | ERIYTYSTILA | 2 | 10,0 | 20,0 | | Yhteys käytävään | 20,0 |
| | PIENRYHMÄTILA | 2 | 25,0 | 50,0 | | | 50,0 |
| | AP/IP PIENRYHMÄTILA | 1 | 60,0 | 60,0 | | | 60,0 |
| | OPPILAS-WC | 13 | 1,5 | 19,5 | | | 19,5 |
| | ETEINEN | 2 | 9,0 | 18,0 | | Kenkien säilytys | 18,0 |
| | NAULAKKOTILA | 8 | 7,0 | 56,0 | | | 56,0 |
| | | | | | 679,5 | | 679,5 |
| 3-4 VUOSILUOKAT | | | | | | | |
| | KOTILUOKKA | 8 | 57,0 | 456,0 | | | 456,0 |
| | PIENRYHMÄTILA | 2 | 25,0 | 50,0 | | | 50,0 |
| | KOKOELMAHUONE (BIOL / MT) | 1 | 15,0 | 15,0 | | | 15,0 |
| | ERIYTYSTILA | 2 | 10,0 | 20,0 | | Yhteys käytävään | 20,0 |
| | OPPILAS-WC | 13 | 1,5 | 19,5 | | | 19,5 |
| | ETEINEN | 2 | 9,0 | 18,0 | | Kenkien säilytys | 18,0 |
| | NAULAKKOTILA | 8 | 7,0 | 56,0 | | | 56,0 |
| | | | | | 634,5 | | 634,5 |
| ERITYISOPETUS | | | | | | | |
| | ALUEELLINEN ERITYISOPETUS | 3 | 30,0 | 90,0 | | Huom. Erityisopetuksessa huomioitu tarpeet 1-9 luokille | 90,0 |
| | LAAJA-ALAINEN ERITYISOPETUS | 4 | 30,0 | 120,0 | | Pienryhmät 1-4, 5-6 ja 7-9 lk, 10 opp. esim. oma blokki | 120,0 |
| | JOUSTAVA PERUSOPETUS | 1 | 30,0 | 30,0 | | 5-10 opp. Sijainti yleisopetustilojen läheisyydessä | 30,0 |
| | | | | | | 7-9 lk | 30,0 |
| | | | | | 240,0 | | 240,0 |
| POMO 1-9 VUOSILUOKAT (EHA 1 JA EHA 2) | | | | | | | |
| | OPETUSTILA | 3 | 50,0 | 150,0 | | EHA 1 | 150,0 |
| | OPETUSTILA | 1 | 65,0 | 65,0 | | EHA 2 | 65,0 |
| | ERIYTYSTILA | 4 | 7,5 | 30,0 | | | 30,0 |
| | OPPILAS-WC INVA | 2 | 10,0 | 20,0 | | | 20,0 |
| | OPPILAS-WC | 1 | 1,5 | 1,5 | | | 1,5 |
| | ETEINEN | 1 | 15,0 | 15,0 | | Pyörätuolin renkaiden pesu | 15,0 |
| | AISTIHUONE | 1 | 13,0 | 13,0 | | | 13,0 |
| | TERAPIATILA | 1 | 25,0 | 25,0 | | Fysioterapia ym. | 25,0 |
| | KODINHOITOHUONE | 1 | 20,0 | 20,0 | | Toimintaterapia | 20,0 |
| | AP/IP PIENRYHMÄTILA | 1 | 45,0 | 45,0 | | | 45,0 |
| | OPETUSVÄLINEVARASTO | 1 | 20,0 | 20,0 | | | 20,0 |
| | APUVÄLINEVARASTO | 1 | 20,0 | 20,0 | | | 20,0 |
| | UV-VARASTO | 2 | 5,0 | 10,0 | | | 10,0 |
| | AULA | 1 | 50,0 | 50,0 | | Yhteistila | 50,0 |
| | NAULAKKOTILA | 4 | 7,0 | 28,0 | | | 28,0 |
| | | | | | 512,5 | | 512,5 |
| AINEENOPETUSSOLUT | | | | | | | |
| TAITO- JA TAIDEAINEET | | | | | | | |
| Vuosiluokat 1-4 käyttävät pääasiassa Laivakankaan koulun olemassa olevia taito- ja taideaineiden tiloja. | | | | | | | |
| Tiloja täydennetään ja laajennetaan tarvittavilta osin. | | | | | | | |
| TEKNINEN TYÖ | | | | | | | |
| | PUUTYÖ | 1 | 80,0 | 80,0 | | Pääasiassa alaluokkien käyttöön | 80,0 |
| | VARASTO | 1 | 10,0 | 10,0 | | | 10,0 |
| | ETEINEN | 1 | 10,0 | 10,0 | | | 10,0 |
| | | | | | 100,0 | | |
| KOTITALOUS | | | | | | | |
| | KOTITALOUSLUOKKA | 1 | 130,0 | 130,0 | | Nykyisten yläkoulun tilojen riittämättömyys | 130,0 |
| | KOTITALOUSLUOKKA | 1 | 100,0 | 100,0 | | | 100,0 |
| | | | | | 230,0 | | |
| | | | | | 330,0 | | 330,0 |
| HENKILÖKUNNAN TILAT | | | | | | | |
| YHTENÄISPERUSKOULUN YHTEISET | | | | | | | |
| | HENKILÖK. TAUKO | 1 | 50,0 | 50,0 | | 1-4 lk opettajien tarvitsemat lisätilat | 50,0 |
| | HENK.WC | 2 | 1,5 | 3,0 | | Mitoitus 1 m2 / opettaja | 3,0 |
| TYÖTILAT JA APUTILAT | | | | | | | |
| | OPETTAJIEN TYÖTILA | 1 | 30,0 | 30,0 | | | 30,0 |
| | AVUSTAJIEN TYÖTILA | 1 | 15,0 | 15,0 | | | 15,0 |
| | POSTILOKERÖT | 1 | 3,0 | 3,0 | | | 3,0 |
| | OPETUSVÄLINEVARASTO | 2 | 20,0 | 40,0 | | | 40,0 |
| | KÄSIKIRJASTO | 1 | 25,0 | 25,0 | | | 25,0 |
| | LÄHIARKISTO | 1 | 5,0 | 5,0 | | | 5,0 |
| | | | | | 171,0 | | 171,0 |

| YHTEISKÄYTTÖTILAT | | | | | |
|--|---|-------|-------|--|--------------------|
| YLEISTILAT | | | | | |
| AULA | 1 | 120,0 | 120,0 | Riittävät aulatilat | 120,0 |
| KIRJASTO | 1 | 260,0 | 260,0 | Sisältää asukastuvan n. 40 m2 | 260,0 |
| INVA-WC | 1 | 5,5 | 5,5 | | 5,5 |
| YLEISÖ-WC | 2 | 3,0 | 6,0 | Etuhuoneellinen | 6,0 |
| HISSI | 1 | 5,0 | 5,0 | | 5,0 |
| | | | 396,5 | | 396,5 |
| LIIKUNTA | | | | | |
| LIIKUNTASALI | 1 | 150,0 | 150,0 | Alakoulun oma pieni liikuntasali | 150,0 |
| PUKHUHUONE | 2 | 35,0 | 70,0 | | 70,0 |
| OPETTAJIEN PUKUHUONE | 1 | 15,0 | 15,0 | | 15,0 |
| VÄLINEVARASTO | 1 | 17,5 | 17,5 | | 17,5 |
| | | | 252,5 | | 252,5 |
| RUOKASALI JA KEITTIÖ | | | | | |
| RUOKAILU | 1 | 60,0 | 60,0 | Laajennustarve | 60,0 |
| KEITTIÖ | 1 | 20,0 | 20,0 | Laajennustarve, keittiö kokonaisuudessaan 100 m2 | 20,0 |
| | | | 80,0 | | 80,0 |
| HENKILÖSTÖN PUKU-, PESU- JA SÄILYTYSTILAT | | | | | |
| PUKHUHUONE | 1 | 30,0 | 30,0 | | 30,0 |
| PESU- JA SUIHKUHUONEET | 2 | 2,5 | 5,0 | | 5,0 |
| WC-TILAT | 3 | 1,5 | 4,5 | Osa opetustilojen läheisyydessä | 4,5 |
| | | | 39,5 | | 39,5 |
| SIIVOUS- JA KIINTEISTÖPALVELU | | | | | |
| SIIVOUSKESKUS | 1 | 15,0 | 15,0 | Tarve riippuu ratkaisusta | 15,0 |
| SIIVOUSKOMERO | 1 | 3,0 | 3,0 | | 3,0 |
| | | | 18,0 | | 18,0 |
| TEKNISET TILAT | | | | | |
| SPK | 1 | 3,5 | 3,5 | | 3,5 |
| JAKOKESKUKSET | 5 | 0,5 | 2,5 | Muiden tilojen yhteyteen | 2,5 |
| | | | 6,0 | | 6,0 |
| VÄESTÖNSUOJA | | | | | |
| <p>Väestönsuojat mitoitetaan henkilömäärän mukaan: keskimääräinen henkilömäärä n. 800 henk. Laivakankaan koulun VSS on mitoitettu 550 hengelle, eli laajennuksen VSS mitoit. 250 hengelle Väestönsuojien lisätilarive on 250x0,75 = 188 m2. Tarvitaan kaksi suojaa, joihin sijoitetaan tilaohjelman mukaisia tiloja</p> | | | | | |
| 3360,0 | | | | | 3360,0 |
| TILAT YHTEENSÄ | | | | | LAAJENNUS / MUUTOS |

| TEKNISET TILAT ULLAKOLLA / KATOLLA | | | | | |
|------------------------------------|---|-------|-------|------------------------------------|--|
| IV-KONEHUONE | 1 | 200,0 | 200,0 | Todellinen tilantarve selvitettävä | |
| | | | 200,0 | | |

| PIHA- JA ULKOTILAT | | | | | |
|--------------------------|-----|--------|---------|------------------------------------|--|
| ULKOVARASTOT | | | | | |
| KEITTIÖN LASTAUSLAITURI | 1 | 20,0 | 20,0 | | |
| LAATIKKOVARASTO | 1 | 5,0 | 5,0 | Häkkivarastotila lastauslaiturilla | |
| JÄTEHUONE | 1 | 5,0 | 5,0 | Lastauslaiturilla | |
| JÄTELAJITTELU | | | | Syvä keräysastiat | |
| ULKOLIIKUNTAVÄLINEET | 2 | 20,0 | 40,0 | | |
| | | | 70,0 | | |
| ULKOLIIKUNTATILAT | | | | | |
| KENTTÄ | 1 | 2400,0 | | kentän koko 40 x 60 m | |
| PIKKUKENTÄT | 4 | 200,0 | | | |
| YLEISURHEILUPAIKAT | | | | Jäälin liikuntakeskus | |
| POLKUPYÖRÄPAIKAT | | | | | |
| KOULULAISET | 400 | 0,6 | 240 kpl | 1-4 lk | |
| HENKILÖKUNTA | | | 30 kpl | | |
| KIRJASTON ASIAKKAAT | | | 15 kpl | | |
| AUTOPAIKAT | | | | | |
| HENKILÖKUNTA | | | 30 kpl | 1-4 lk | |
| KIRJASTO | | | 7 kpl | | |



1/1000

ASEMAPIIRROS

JÄÄLIN KOULU, HANKESUUNNITELMA
VE 1 / YHTENÄISPERUSKOULU
luonnos 30.9.2014

ARKKITEHTITOIMISTO

Lukkaroinen

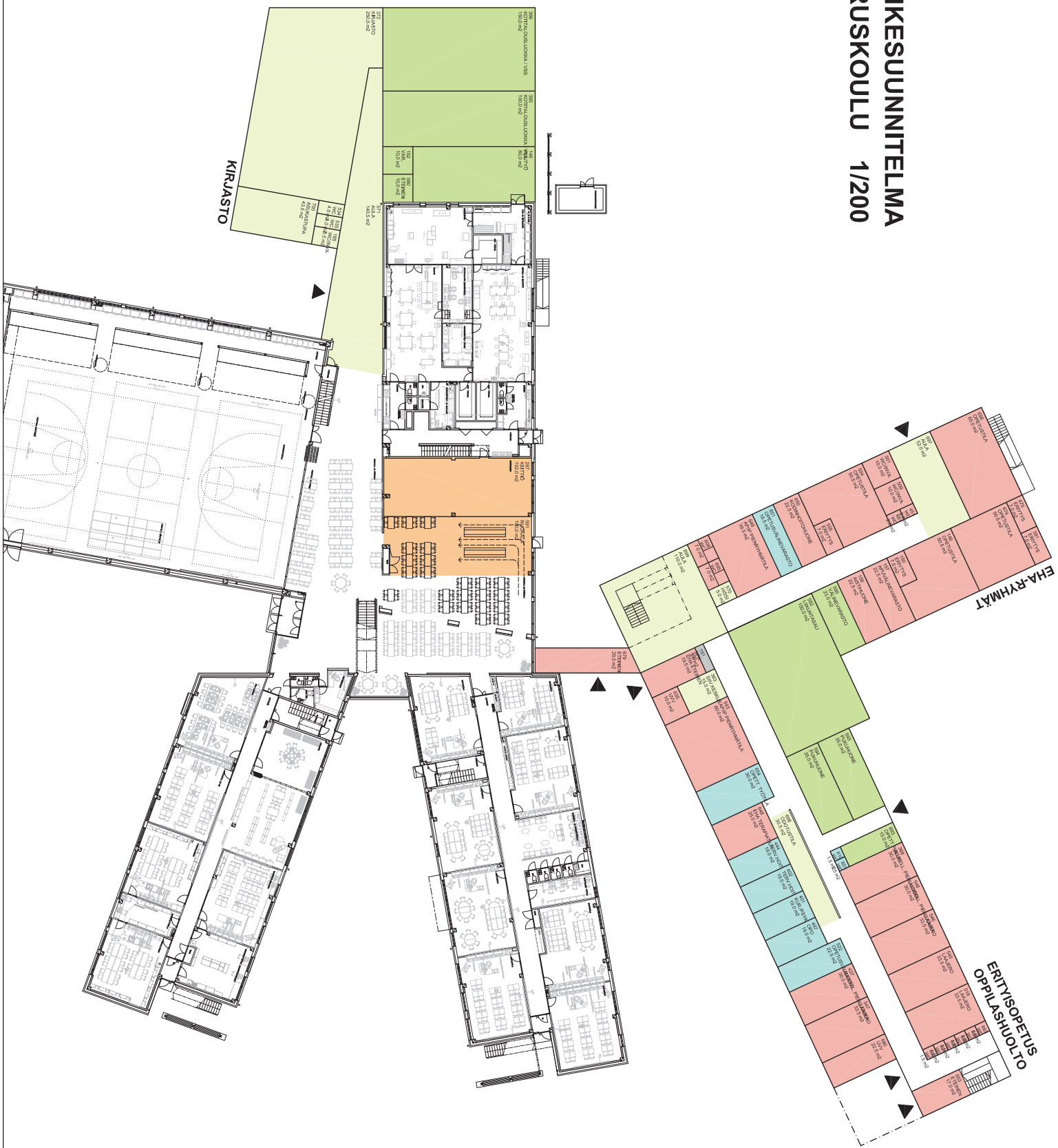
ARKKITEHTITOIMISTO LUKKAROINEN OY
Kauppurienkatu 12, 4. krs, 90100 Oulu
puh +358 8 8883300, fax +358 8 8883311
toimisto@lukkaroinen.fi, www.lukkaroinen.fi

1. krs

JÄÄLIN KOULU, HANKESUUNNITELMA
VE 1 / YHTENÄISPERUSKOULU 1/200
luonnos 30.9.2014

ARKKITEHTITOIMISTO

Lukkaroinen



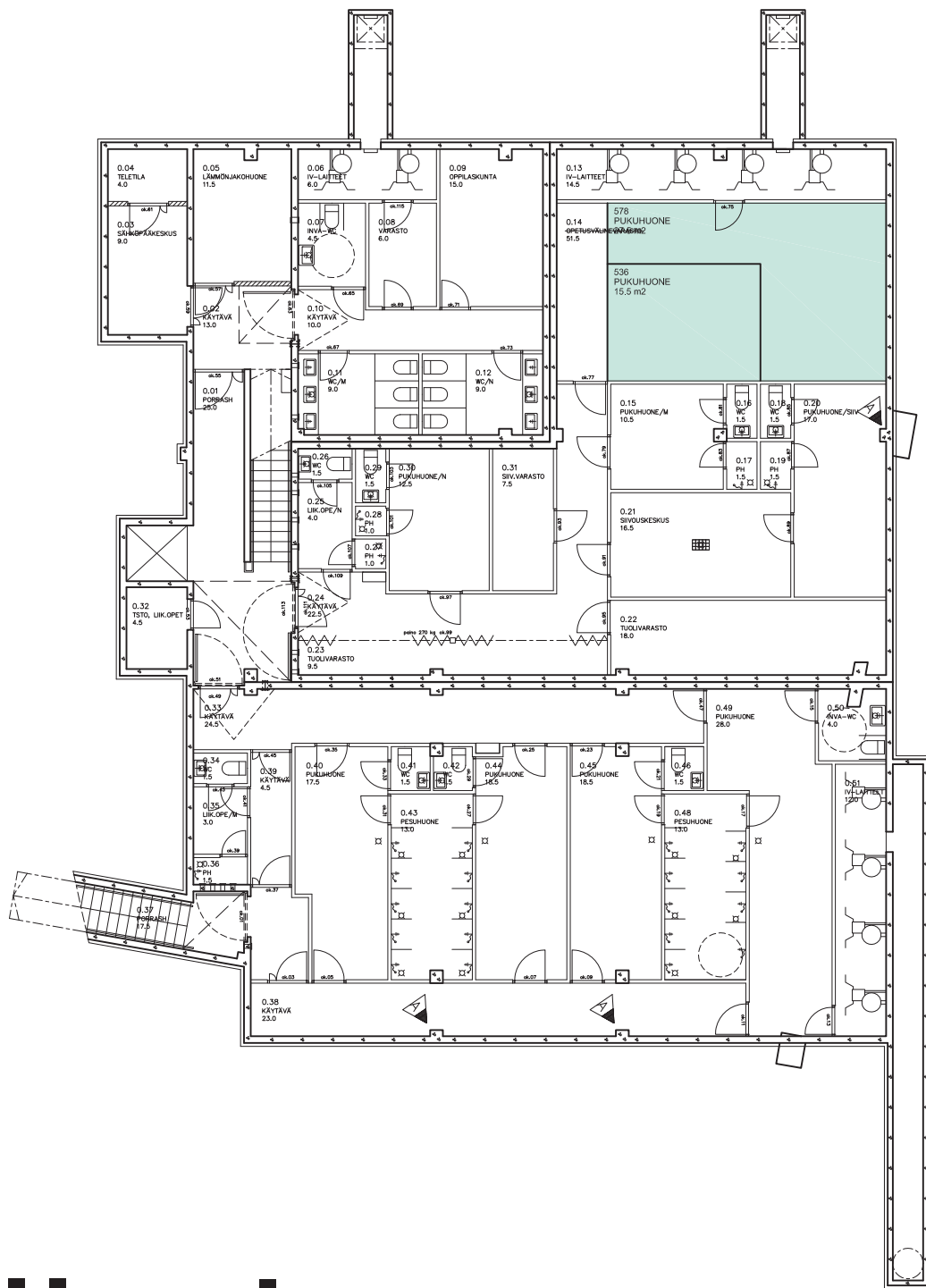
2.krs

JÄÄLIN KOULU, HANKESUUNNITELMA
VE 1 / YHTENÄISPERUSKOULU 1/200
luonnos 30.9.2014

ARKKITEHTITOIMISTO

Fukkaroinen





kellari

POHJAPIIRUSTUS KELLARI, 1/200
LUONNOS 30.9.2014

JÄÄLIN KOULU
VE 1 / YHTENÄISPERUSKOULU
HANKESUUNNITELMA

Jäälin hankeselvitys

Liite 6.1, Henkilömäärät, VE-1 (s. 1/2)

koonnut Siku/RT/26.9.2014

VE-1 Sijoitus Jäälin urheilukeskuksen alueelle - oppilasmäärät Jäälin suuralueen kouluissa yhteensä

| Oppilasmäärät 20.9.2013 | lk. 1-6 | lk. 7-9 | yht. | Selostus |
|--------------------------------|----------------|----------------|-------------|-----------------|
| Jäälin koulu | 360 | 5 | 365 | lk. 1-4 + POMO |
| Väläkylän sivukoulu | 25 | | 25 | lk. 1-2 |
| Laivakankaan koulu | 168 | 248 | 416 | lk. 5-9 |
| yhteensä | 553 | 253 | 806 | |

| Oppilasmäärät 20.9.2014 | lk. 1-6 | lk. 7-9 | yht. | Selostus |
|--------------------------------|----------------|----------------|-------------|-----------------|
| Jäälin koulu | 353 | 4 | 357 | lk. 1-4 + POMO |
| Väläkylän sivukoulu | 27 | | 27 | lk. 1-2 |
| Laivakankaan koulu | 173 | 243 | 416 | lk. 5-9 |
| yhteensä | 553 | 247 | 800 | |

| Väestösuunnite | 7-12 v. | 13-15 v. | yht. | Selostus |
|-----------------------|----------------|-----------------|-------------|---|
| 1.1.2013 | 534 | 256 | 790 | tilasto 1.1.2013 |
| 2018 | 620 | 283 | 903 | väestösuunnite 2018 |
| 2023 | 620 | 252 | 872 | väestösuunnite 2023 |
| 2030 | 600 | 230 | 830 | (Yleiskaavaluonnoksen 2030 väestösuunniteluonnos) |

Huom! Yo. väestösuunnite laadittu keväällä 2013 sen hetken asuntotuotantoarvioilla. Sen jälkeen asuntotuotanto ja -kysyntä on merkittävästi hiipunut.

| Hankeselvityksen muk. mitoitussopilasmäärät | lk. 1-6 | lk. 7-9 | yht. | |
|--|----------------|----------------|-------------|---|
| Jäälin koulu | 400 | | 400 | lk. 1-4+POMO -> hankeselvityksen mitoitus |
| Väläkylän sivukoulu | 40 | | 40 | lk. 1-2; (nykytilojen kapasiteettiarvio 1/2014) |
| Laivakankaan koulu | 160 | 280 | 440 | lk. 5-9; (nykytilojen kapasiteettiarvio 1/2014) |
| yhteensä | 600 | 280 | 880 | |

VE-1 Sijoitus Jäälin urheilukeskuksen alueelle - henkilömäärien mitoitus Jäälin koulukiinteistössä yhteensä

(arvio yhtäaikaaisesti paikalla olevista henkilömääristä, keskimäärin,

| Aamu (ennen koulua) | opp. | hlök. | asiakk. | yht. | Selostus |
|----------------------------|-------------|--------------|----------------|-------------|--|
| Aamupäivätoiminta | | 30 | 3 | | 33 (Opp. ja hlök. samoja Jäälin koululaisia kuin koulupv:n aikana) |
| Aamupäivätoiminta / POMO | | 13 | 5 | | 18 |
| Yht. | 43 | 8 | 0 | 0 | 51 |

| Koulupäivä | opp. | hlök. | asiakk. | yht. | Selostus |
|-----------------------------------|-------------|--------------|----------------|-------------|---|
| Jäälin koulu | 400 | 50 | | | 450 Opetushlöstö 27, ksiht 1 ja kkoajast 22 |
| Oppilashuolto ja kouluterv.huolto | | 2 | | | 2 |
| Kirjasto | | 2 | 20 | | 22 |
| Asukastupa | | 0 | 2 | | 2 |
| Tukipalvelut | | 6 | | | 6 (ateria, siivous, vahtimest., mikrotuki) |
| Yht. | 400 | 60 | 22 | 22 | 482 |

| Iltapäivä (koulun jälkeen) | opp. | hlök. | asiakk. | yht. | Selostus |
|-----------------------------------|-------------|--------------|----------------|-------------|--|
| Iltapäivätoiminta | | 65 | 8 | | 73 (Opp. ja hlök. samoja Jäälin koululaisia kuin koulupv:n aikana) |
| Iltapäivätoiminta / POMO | | 17 | 7 | | 24 |
| Kirjasto | | 2 | 25 | | 27 |
| Asukastupa | | 0 | 10 | | 10 |
| Tukipalv. | | 3 | | | 3 |
| Yht. | 65 | 8 | 0 | 0 | 73 |

| Iltana | opp. | hlök. | asiakk. | yht. | Selostus |
|--------------------------|-------------|--------------|----------------|-------------|--------------------------|
| Liikuntasalin iltakäyttö | | | 40 | | 40 (2 ryhmää kerrallaan) |
| Kirjasto | | | 1,5 | 25 | 26,5 |
| Asukastupa | | | 0 | 10 | 10 |
| Muu iltakäyttö | | | 0 | 0 | 0 |
| Yht. | 0 | 1,5 | 75 | 75 | 76,5 |

Jäälin hankeselvitys

Liite 6.2, Henkilömäärät / VE-2 (s.2/2)

koonnut Siku/RT/26.9.2014

VE-x Sijoitus Laivakankaan koulun yhteyteen - oppilasmäärät Jäälin suuralueen kouluissa yhteensä

| Oppilasmäärät 20.9.2013 | lk. 1-6 | lk. 7-9 | yht. | Selostus |
|--------------------------------|----------------|----------------|-------------|-----------------|
| Jäälin koulu | 360 | 5 | 365 | lk. 1-4 + POMO |
| Väläkylän sivukoulu | 25 | | 25 | lk. 1-2 |
| Laivakankaan koulu | 168 | 248 | 416 | lk. 5-9 |
| yhteensä | 553 | 253 | 806 | |

| Oppilasmäärät 20.9.2014 | lk. 1-6 | lk. 7-9 | yht. | Selostus |
|--------------------------------|----------------|----------------|-------------|-----------------|
| Jäälin koulu | 353 | 4 | 357 | lk. 1-4 + POMO |
| Väläkylän sivukoulu | 27 | | 27 | lk. 1-2 |
| Laivakankaan koulu | 173 | 243 | 416 | lk. 5-9 |
| yhteensä | 553 | 247 | 800 | |

| Väestösuunnite | 7-12 v. | 13-15 v. | yht. | Selostus |
|-----------------------|----------------|-----------------|-------------|---|
| 1.1.2013 | 534 | 256 | 790 | tilasto 1.1.2013 |
| 2018 | 620 | 283 | 903 | väestösuunnite 2018 |
| 2023 | 620 | 252 | 872 | väestösuunnite 2023 |
| 2030 | 600 | 230 | 830 | (Yleiskaavaluonnoksen 2030 väestösuunniteluonnos) |

Huom! Yo. väestösuunnite laadittu keväällä 2013 sen hetken asuntotuotantoarvioilla. Sen jälkeen asuntotuotanto ja -kysyntä on merkittävästi hiipunut.

| Hankeselvityksen muk. mitoitussuunnitelmat | lk. 1-6 | lk. 7-9 | yht. | |
|---|----------------|----------------|-------------|--|
| Väläkylän sivukoulu | 40 | | 40 | lk. 1-2; (nykytilojen kapasiteetti-arvio 1/2014) |
| Laivakankaan koulu | 560 | 280 | 840 | lk. 1-9 |
| yhteensä | 600 | 280 | 880 | |

| Laivakankaan koulu eriteltyinä | lk. 1-6 | lk. 7-9 | yht. | |
|--|----------------|----------------|-------------|--|
| Laivakankaan koulu /nyk. Laivakankaan koulun osuus | 160 | 280 | 440 | lk. 5-9; (nykytilojen kapasiteetti-arvio 1/2014) |
| Laivakankaan koulu / nyk. Jäälin koulun osuus | 400 | | 400 | lk. 1-4+POMO -> hankeselvityksen mitoitus |
| yhteensä | 560 | 280 | 840 | |

VE-x Sijoitus Laivakankaan koulun yhteyteen - henkilömäärien mitoitus Jäälin koulu kiinteistössä yhteensä

(arvio yhtäaikaisesti paikalla olevista henkilömääristä, keskimäärin)

| Aamu (ennen koulua) | opp. | hlök. | asiakk. | yht. | Selostus |
|----------------------------|-------------|--------------|----------------|-------------|---|
| Aamupäivätoiminta | 30 | 3 | | 33 | (Opp. ja hlök. samoja Laivak:n koululaisia kuin koulupv:n aikana) |
| Aamupäivätoiminta / POMO | 13 | 5 | | 18 | |
| Yht. | 43 | 8 | 0 | 51 | |

| Koulupäivä | opp. | hlök. | asiakk. | yht. | Selostus |
|-----------------------------------|-------------|--------------|----------------|-------------|--|
| Laivakankaan koulu | 840 | 84 | | 924 | |
| Oppilashuolto ja kouluterv.huolto | | 3 | | 3 | |
| Kirjasto | | 2 | 25 | 27 | |
| Asukastupa | | 0 | 2 | 2 | |
| Tukipalvelut | | 9 | | 9 | (ateria, siivous, vahtimest., mikrotuki) |
| Yht. | 840 | 98 | 27 | 965 | |

| Iltapäivä (koulun jälkeen) | opp. | hlök. | asiakk. | yht. | Selostus |
|-----------------------------------|-------------|--------------|----------------|-------------|---|
| Iltapäivätoiminta | 65 | 8 | | 73 | (Opp. ja hlök. samoja Laivak:n koululaisia kuin koulupv:n aikana) |
| Iltapäivätoiminta / POMO | 17 | 7 | | 24 | |
| Kirjasto | | 2 | 30 | 32 | |
| Asukastupa | | 0 | 10 | 10 | |
| Tukipalv. | | 3 | | 3 | |
| Yht. | 65 | 8 | 0 | 73 | |

| Iltana | opp. | hlök. | asiakk. | yht. | Selostus |
|--------------------------|-------------|--------------|----------------|--------------|---|
| Liikuntasalin iltakäyttö | | | 70 | 70 | (3 ryhmää kerrallaan / iso sali + 1 pieni ryhmä pikkusalissa) |
| Kirjasto | | 1,5 | 30 | 31,5 | |
| Asukastupa | | 0 | 10 | 10 | |
| Muu iltakäyttö | | 0 | 0 | 0 | |
| Yht. | 0 | 1,5 | 110 | 111,5 | |

Jäälin koulun peruskorjauksen korvaavan uudisrakennuksen hankeselvitys

x

Liite 7.1: VE-1 Sijoitus Jäälin urheilukeskuksen alueelle - Jäälin koulu kiinteistöjen henkilömäärien jakautuminen arkipäivän aikana

Arvio mitoituksen mukaisesta tilanteesta (esim. erilaisten aputilojen ja vss-mitoituksen pohjaksi).

koonnut Siku/RT, 26.9.2014

(Keskimääräisen "normipäivän" eri tuntien aikana paikalla yhtäaikaisesti olevien henkilöiden lukumäärät keskimäärin, arvio hankeselvityksen mitoitustilanteesta.)

MA-PE

| yht. | Jäälin koulu | | Ap-toiminta / yleisopetus | | Ap-toiminta / POMO-ryhmät | | Ip-toiminta / yleisopetus | | Ip-toiminta / POMO-ryhmät | | Opp.h. | K.terv.h. | Kirjasto | Asukastupa | | Tukipalvelut | | Iltakäyttö | | | Jäälin koulu kiinteistö | | |
|-----------|--------------|---------|---------------------------|---------|---------------------------|---------|---------------------------|---------|---------------------------|---------|---------|-----------|----------|------------|---------|--------------|---------|------------|----------|---------|-------------------------|------|------------------------|
| | lasta | henk.k. | lapset | henk.k. | lapset | henk.k. | lapset | henk.k. | lapset | henk.k. | henk.k. | henk.k. | henk.k. | asiakk. | henk.k. | asiakk. | Keittiö | Siiv. | Kiint.h. | Vahtim. | Liikunta | Muut | henkilömäärät yhteensä |
| | 380 | 50 | 30 | 3 | 13 | 5 | 65 | 8 | 17 | 7 | 2 | 1 | 2 | 35 | 0 | 20 | 2 | 2 | 1 | 1 | 20 | 5 | |
| 5 | | | | | | | | | | | | | | | | | | | | | | | 0 |
| 6 | | | 10 | 1 | 4 | 2 | | | | | | | | | | | | 1 | 1 | 1 | | | 17 |
| 7 | | | 20 | 1 | 9 | 3 | | | | | | | | | | | | | | | | | 35 |
| 8 | 266 | 35 | 30 | 3 | 13 | 5 | | | | 2 | 1 | | | | | | | 1 | 1 | 1 | 1 | | 359 |
| 9 | 380 | 50 | | | | | | | | 2 | 1 | | | 18 | | | | 4 | 0 | 1 | 1 | | 457 |
| 10 | 380 | 50 | | | | | | | | 2 | 1 | 2 | | 18 | | | | 4 | 0 | 1 | 1 | | 459 |
| 11 | 380 | 50 | | | | | | | | 2 | 1 | 2 | | 18 | | | | 4 | 0 | 1 | 1 | | 459 |
| 12 | 364 | 50 | | | | 16 | 4 | | | 2 | 1 | 2 | | 18 | | 2 | | 4 | 0 | 1 | 1 | | 465 |
| 13 | 266 | 50 | | | | 46 | 8 | 6 | 4 | 2 | 1 | 2 | | 18 | | 2 | 2 | 1 | 1 | 1 | 1 | | 409 |
| 14 | 156 | 35 | | | | 65 | 8 | 12 | 7 | 2 | 1 | 2 | | 18 | | 4 | 1 | 2 | 1 | 1 | 1 | | 314 |
| 15 | | 15 | | | | 65 | 8 | 15 | 7 | 2 | 1 | 2 | | 18 | | 10 | | 2 | 1 | 1 | | | 146 |
| 16 | | | | | | 55 | 5 | 6 | 4 | | | 2 | | 18 | | 10 | | 1 | | | 20 | | 121 |
| 17 | | | | | | 26 | 8 | | | | | 2 | | 35 | | 10 | | 1 | | | 20 | 5 | 102 |
| 18 | | | | | | | | | | | | | | 35 | | 10 | | 1 | | | 20 | 5 | 66 |
| 19 | | | | | | | | | | | | | | 35 | | 10 | | | | | 20 | 5 | 65 |
| 20 | | | | | | | | | | | | | | 18 | | | | | | | 20 | 5 | 38 |
| 21 | | | | | | | | | | | | | | | | | | | | | 20 | | 20 |
| 22 | | | | | | | | | | | | | | | | | | | | | | | 0 |
| 23 | | | | | | | | | | | | | | | | | | | | | | | 0 |

klo 8.00-15.00 ka. 417,18

Henkilökuntamitoitus (mm. erilaisten aputilojen mitoitusta varten; päällekkäisyydet poistettu)

| Jäälin koulu | Opp.h. | K.terv.h. | Kirjasto | Asukastupa | Keittiö | Siiv. | Vahtim. | |
|--------------|--------|-----------|----------|------------|---------|-------|---------|-----------|
| 50 | 2 | 1 | 2 | 0 | 2 | 2 | 1 | 60 |

Oletus: Keskimäärin n. 95%? peruskoulun oppilaista on paikalla, loput ovat tilapäisesti poissa sairauden tai jonkin muun syyn vuoksi.

Johtopäätökset:

Kiinteistössä on henkilöitä enimmillään n. 460 kpl klo 9-13 välillä.

Kiinteistössä on henkilöitä keskimäärin n. 415 kpl klo 8-15 välillä.

Jäälin koulun peruskorjauksen korvaavan uudisrakennuksen hankeselvitys

x

Liite 7.2: VE-2 Sijoitus Laivakankaan koulun yhteyteen - Laivakankaan koulukiinteistön henkilömäärien jakautuminen arkipäivän aikana

Arvio mitoituksen mukaisesta tilanteesta (esim. erilaisten aputilojen ja vss-mitoituksen pohjaksi).

koonnut Siku/RT, 26.9.2014

(Keskimääräisen "normipäivän" eri tuntien aikana paikalla yhtäaikaisesti olevien henkilöiden lukumäärät keskimäärin, arvio hankeselvityksen mitoitustilanteesta.)

MA-PE

| yht. | Laivak:n koulu | | Ap-toiminta / yleisopetus | | Ap-toiminta / POMO-ryhmät | | Ip-toiminta / yleisopetus | | Ip-toiminta / POMO-ryhmät | | Opp.h. | K.terv.h. | Kirjasto | Asukastupa | | Tukipalvelut | | Iltakäyttö | | Laivakankaan koulukiinteistö | | | | |
|------|----------------|---------|---------------------------|---------|---------------------------|---------|---------------------------|---------|---------------------------|---------|---------|-----------|----------|------------|---------|--------------|---------|------------|---------|------------------------------|----------|---------|----------|------|
| | lasta | henk.k. | lapset | henk.k. | lapset | henk.k. | lapset | henk.k. | lapset | henk.k. | henk.k. | henk.k. | henk.k. | asiakk. | henk.k. | asiakk. | henk.k. | henk.k. | Keittiö | Siiv. | Kiint.h. | Vahtim. | Liikunta | Muut |
| | 798 | 84 | 30 | 3 | 13 | 5 | 65 | 8 | 17 | 7 | 2 | 1 | 2 | 35 | 0 | 20 | 3 | 4 | 1 | 1 | 60 | 5 | | |

Klo

| | | | | | | | | | | | | | | | | | | | | | | | | | |
|----|-----|----|----|---|----|---|----|---|----|---|---|---|---|----|--|----|---|---|---|---|---|--|----|---|-----|
| 5 | | | | | | | | | | | | | | | | | | | | | | | | 0 | |
| 6 | | | 10 | 1 | 4 | 2 | | | | | | | | | | | | | | | | | | | 17 |
| 7 | | | 20 | 1 | 9 | 3 | | | | | | | | | | | | 1 | 1 | 1 | | | | | 36 |
| 8 | 559 | 59 | 30 | 3 | 13 | 5 | | | | | 2 | 1 | | | | | | 1 | 2 | 1 | 1 | | | | 676 |
| 9 | 798 | 84 | | | | | | | | | 2 | 1 | | 18 | | | | 6 | 0 | 1 | 1 | | | | 911 |
| 10 | 798 | 84 | | | | | | | | | 2 | 1 | 2 | 18 | | | | 6 | 0 | 1 | 1 | | | | 913 |
| 11 | 798 | 84 | | | | | | | | | 2 | 1 | 2 | 18 | | | | 6 | 0 | 1 | 1 | | | | 913 |
| 12 | 782 | 84 | | | | | 16 | 4 | | | 2 | 1 | 2 | 18 | | 2 | | 6 | 0 | 1 | 1 | | | | 919 |
| 13 | 559 | 84 | | | | | 46 | 8 | 6 | 4 | 2 | 1 | 2 | 18 | | 2 | 3 | 3 | 3 | 1 | 1 | | | | 738 |
| 14 | 327 | 59 | | | | | 65 | 8 | 12 | 7 | 2 | 1 | 2 | 18 | | 4 | 2 | 4 | 4 | 1 | 1 | | | | 512 |
| 15 | | 25 | | | | | 65 | 8 | 15 | 7 | 2 | 1 | 2 | 18 | | 10 | | 4 | 1 | 1 | | | | | 158 |
| 16 | | | | | | | 55 | 5 | 6 | 4 | | | 2 | 18 | | 10 | | | 3 | | | | 60 | | 163 |
| 17 | | | | | | | 26 | 8 | | | | | 2 | 35 | | 10 | | | 2 | | | | 60 | 5 | 143 |
| 18 | | | | | | | | | | | | | | 35 | | 10 | | | 1 | | | | 60 | 5 | 106 |
| 19 | | | | | | | | | | | | | | 35 | | 10 | | | | | | | 60 | 5 | 105 |
| 20 | | | | | | | | | | | | | | 18 | | | | | | | | | 60 | 5 | 78 |
| 21 | | | | | | | | | | | | | | | | | | | | | | | 60 | | 60 |
| 22 | | | | | | | | | | | | | | | | | | | | | | | | | 0 |
| 23 | | | | | | | | | | | | | | | | | | | | | | | | | 0 |

klo 8.00-15.00
ka. 797,25

Henkilökuntamitoitus (mm. erilaisten aputilojen mitoitusta varten; päällekkäisyydet poistettu)

| | | | | | | | | | | | | | | | | | | | | | | | | | |
|--------------------|--|--|--|--|--|--|--|--|--|--|---|---|---|--|---|--|--|---|---|--|---|--|--|--|----|
| Laivakankaan koulu | | | | | | | | | | | | | | | | | | | | | | | | | |
| 84 | | | | | | | | | | | 2 | 1 | 2 | | 0 | | | 3 | 4 | | 1 | | | | 97 |

Oletus: Keskimäärin n. 95%? peruskoulun oppilaista on paikalla, loput ovat tilapäisesti poissa sairauden tai jonkin muun syyn vuoksi.

Johtopäätökset:

Kiinteistössä on henkilöitä enimmillään n. 915 kpl klo 9-13 välillä.

Kiinteistössä on henkilöitä keskimäärin n. 800 kpl klo 8-15 välillä.

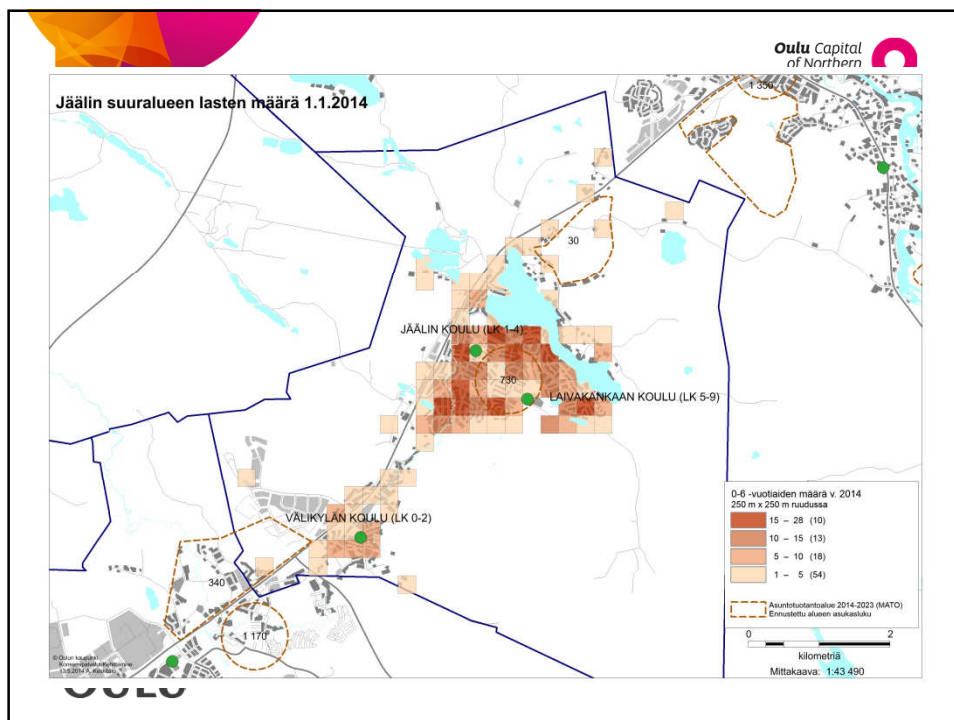
Liite 8

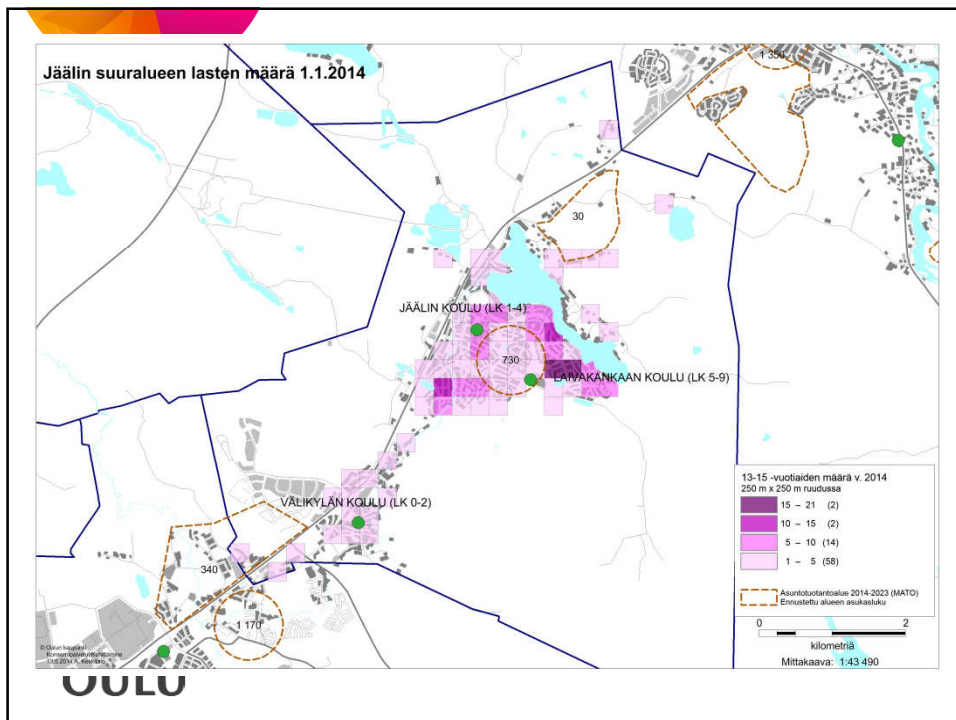
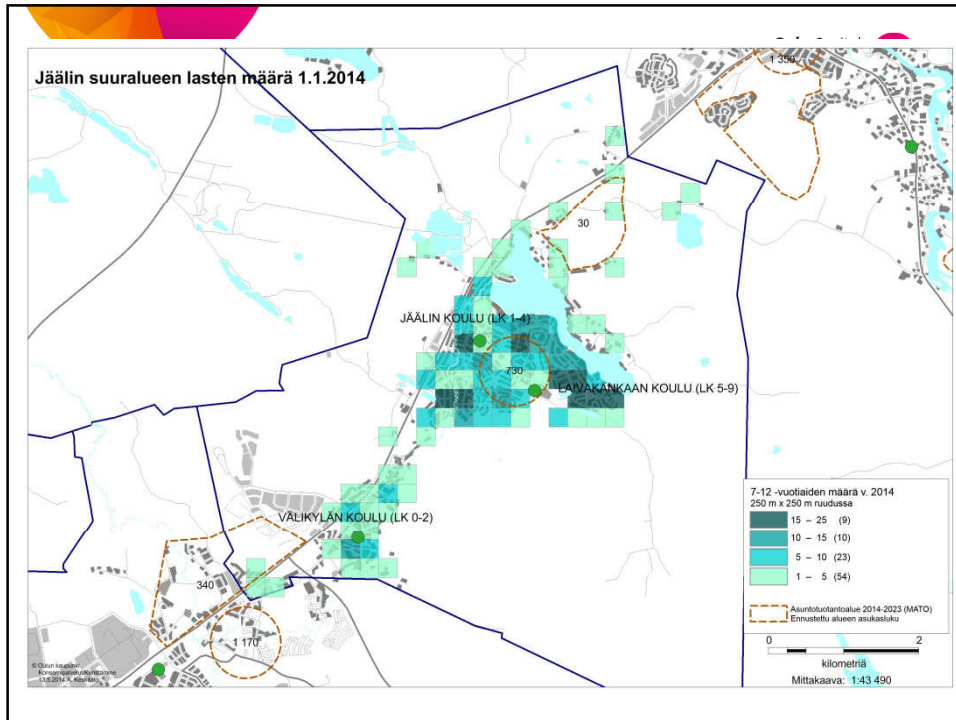
Oulu Capital of Northern Scandinavia

Jäälin alueen väestötarkastelu

Jäälin koulun hankeselvitystyöryhmä, 11.6.2014, AK

OULU



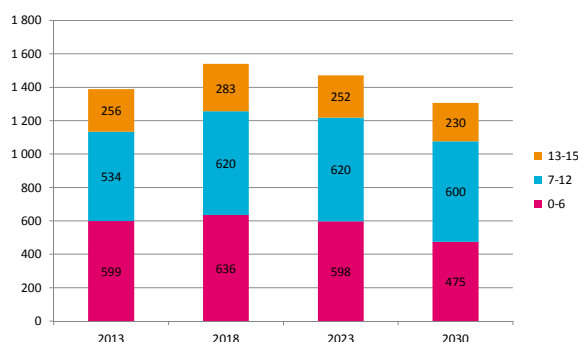


Jäälän suuralueen väestösuunnite 2013-2030

- Perustuu:
 - Maankäytön toteuttamisohjelmaan 2014–2023
 - Uuden Oulun yleiskaavan luonnoksen vuosien 2024–2030 asuntotuotanto-ohjelmaan
 - Tilastokeskuksen kuntakohtaiseen väestöennusteeseen
 - Kunkin suuralueen väestörakenteeseen.
- Väestösuunnitteeseen liittyy monia epävarmuustekijöitä, joista merkittävimpiä ovat sisäisen ja ulkoisen muuttoliikkeen vaihtelut sekä asuntotuotannon ajoittumiseen, tuotannon määriin ja talotyyppijakaumaan liittyvät mahdolliset muutokset.
- Vuodet 2018, 2023 ja 2030

OULU

Jäälän suuralueen lasten määrän kehitys 2013-2030



OULU

