

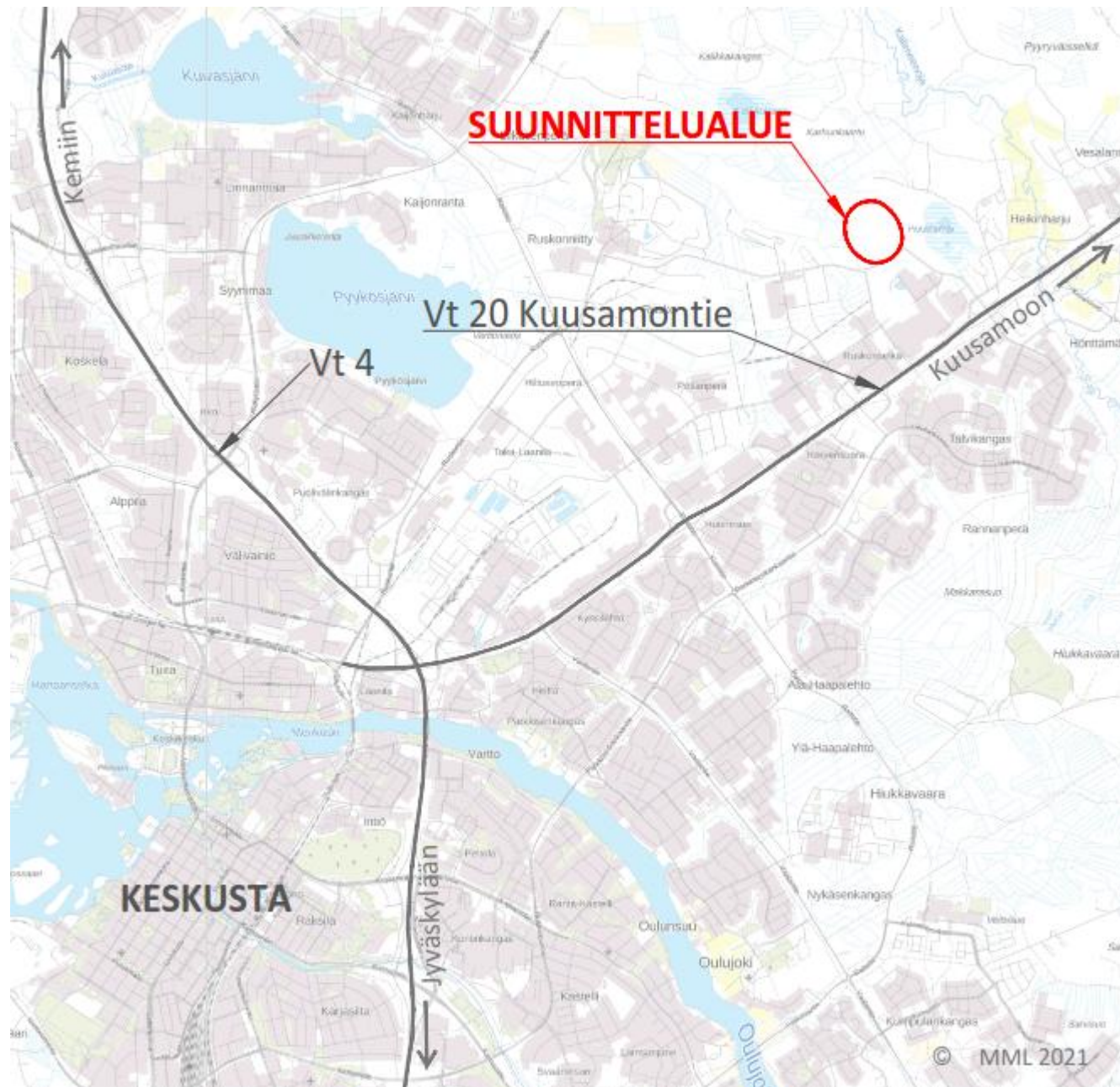
OULUN PÄÄPOLIISIASEMA JA OULUN VANKILA (TURVAKAMPUS)

LIIKENNESELVITYS

15.11.2021

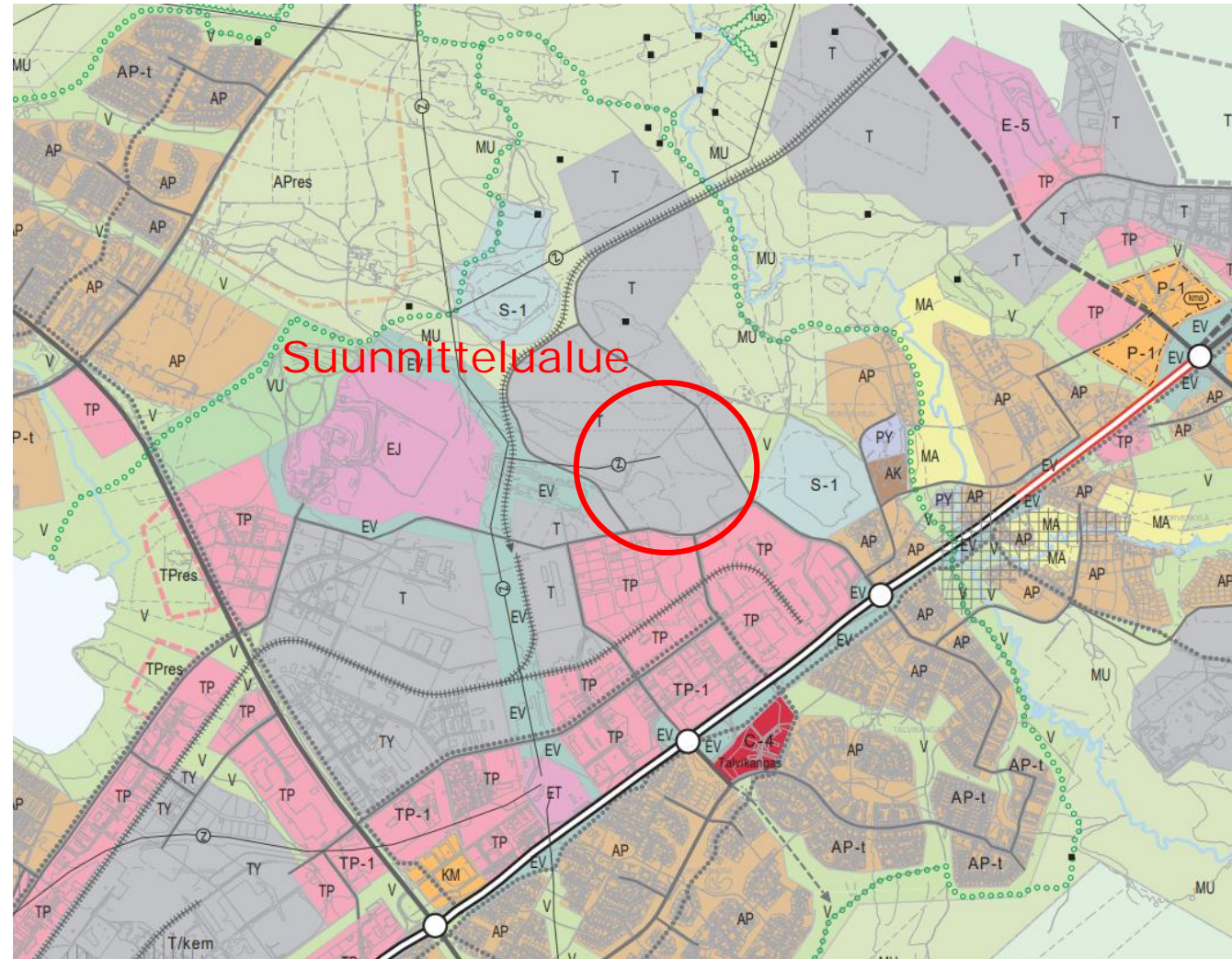
SIJAINTI

- Oulun kaupunki on laatimassa asemakaavan muutosta Turvakampusta varten. Tämä selvitys on laadittu muutoksen taustaksi Senaatti-kiinteistön toimeksiannosta Ramboll Finland Oy:ssä.
- Turvakampusalue sijoittuu Oulussa Ruskonselän alueelle, joka sijaitsee noin 7 km keskusta koilliseen Kuusamontien pohjoispuolella.
- Rusko ja Ruskonselkä ovat Oulun merkittävimpiä teollisuus- ja työpaikka-alueita.



MAANKÄYTTÖ

- Uuden Oulun yleiskaavassa alueella on merkintä T eli teollisuus- ja varastoalue
- Lähempänä Kuusamontietä merkintä on TP eli työpaikka-alue
- Alueen kaakkoiskulmaan sijoittuu Huutilammen luonnonsuojelualue, jossa on lammen ympäri kiertävä luontopolku sekä lintulava ja nuotiopaikka.
- Länsipuolelle on EJ- ja EV-alueet, ensin mainittu on jätekeskuksen alue ja jälkimmäinen on tarkoitettu suojaviheralueeksi
- Yleiskaavassa on katu- ja ratavaraukset koilliseen kohti Yrityspuistoa



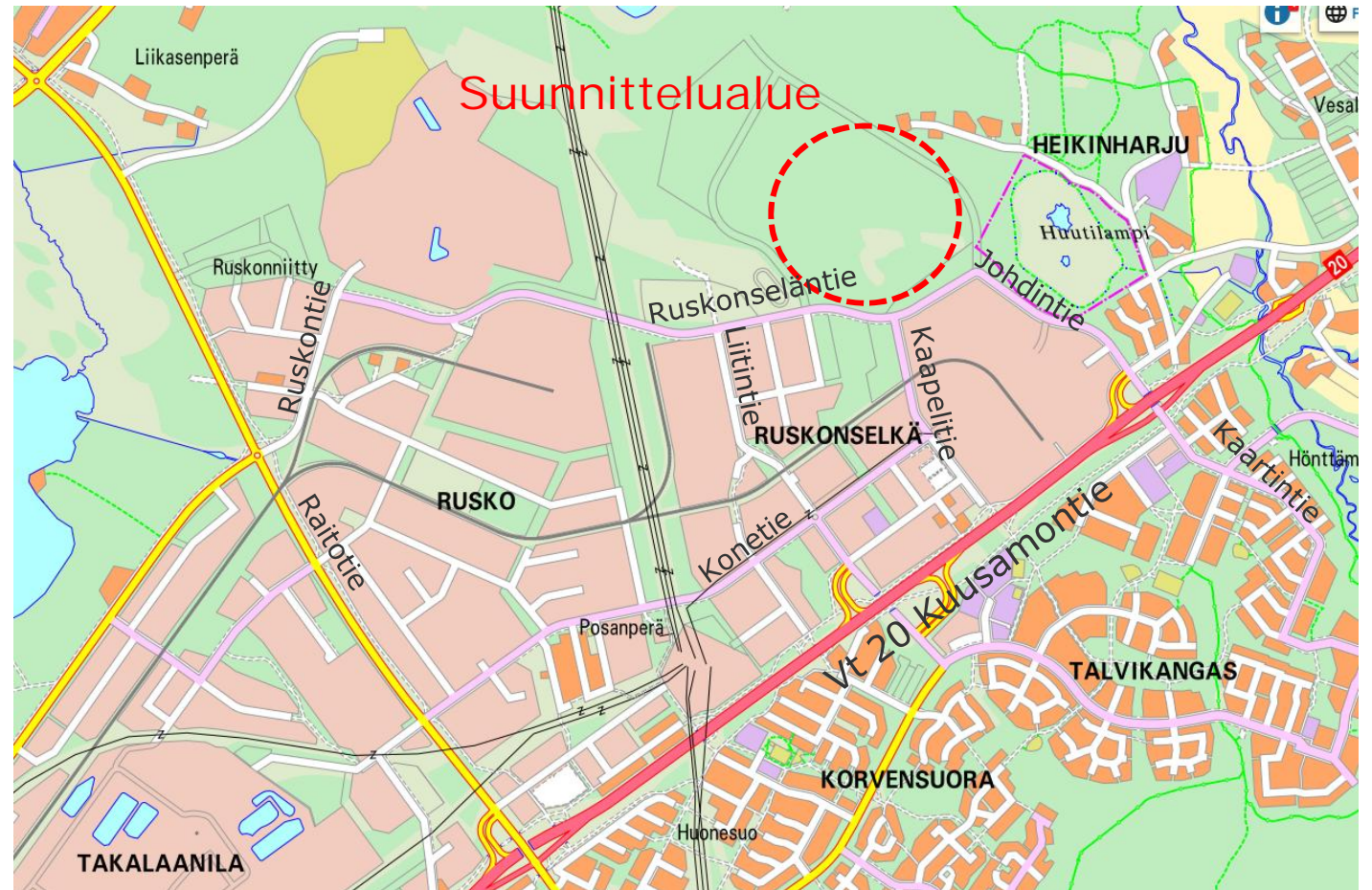
MAANKÄYTTÖ

- Asemakaavassa suunnittelualue on T-korttelia
- Korttelin kaakkoispuolella on EV-alue
- Kuvan eteläreunassa olevat kadut on rakennettu (tilanne 2021), korttelin koillis- ja länsipuoleisia ei



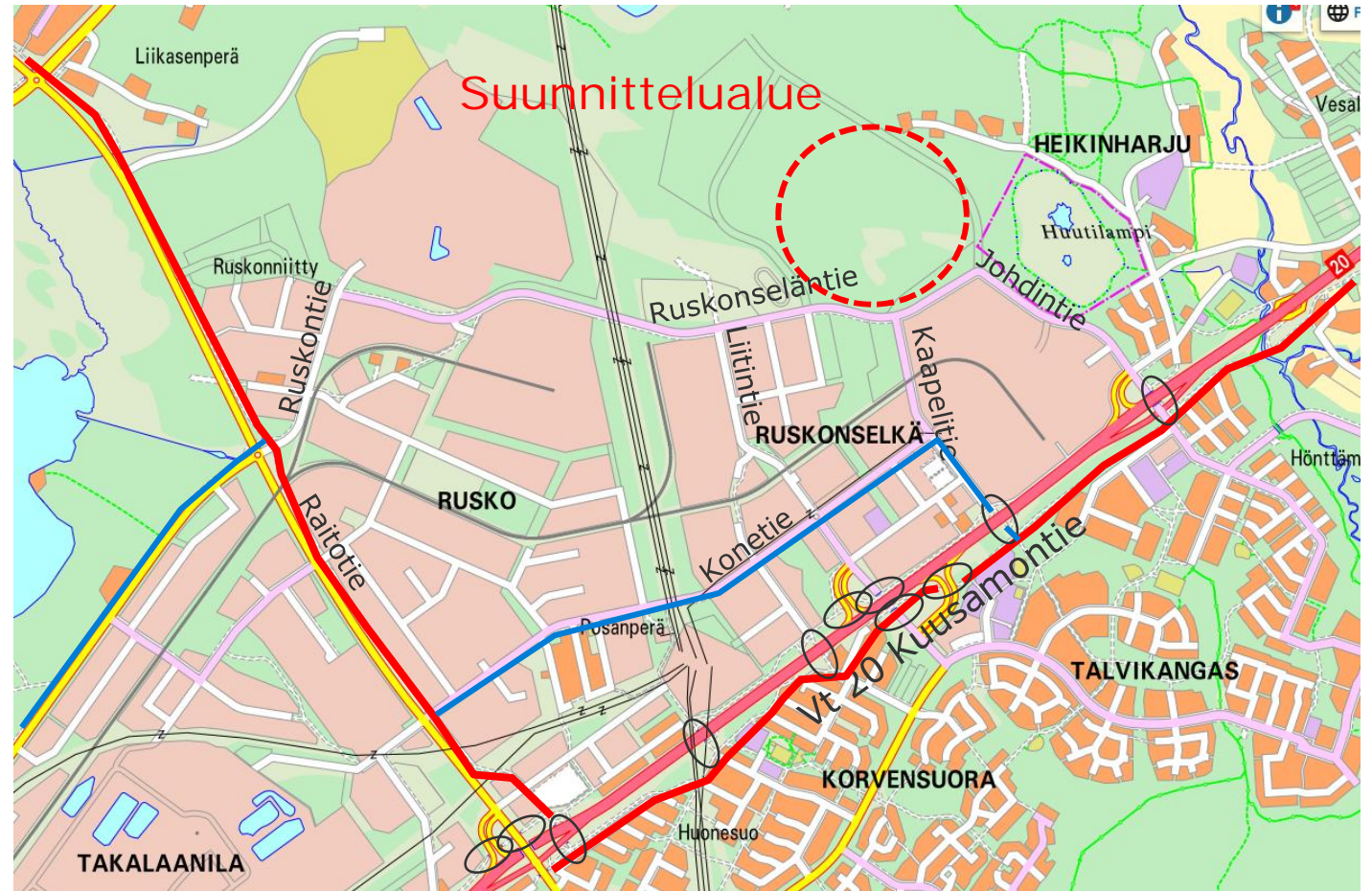
LIIKENNEVERKKO, TIET JA KADUT

- Alueen kokoojakatuverkoston muodostavat Johdintie, Ruskonseläntie, Kaapelitie, Liitintie sekä Konetie.
- Valtatielle eli Kuusamontielle pääsee Johdintien (Hönttämäen eritasoliittymä) ja Liitintien (Liitintien eritasoliittymä) kautta
- Ruskonseläntietä pitkin pääsee Ruskontielle ja edelleen Raitotielle, joka on pääkatu



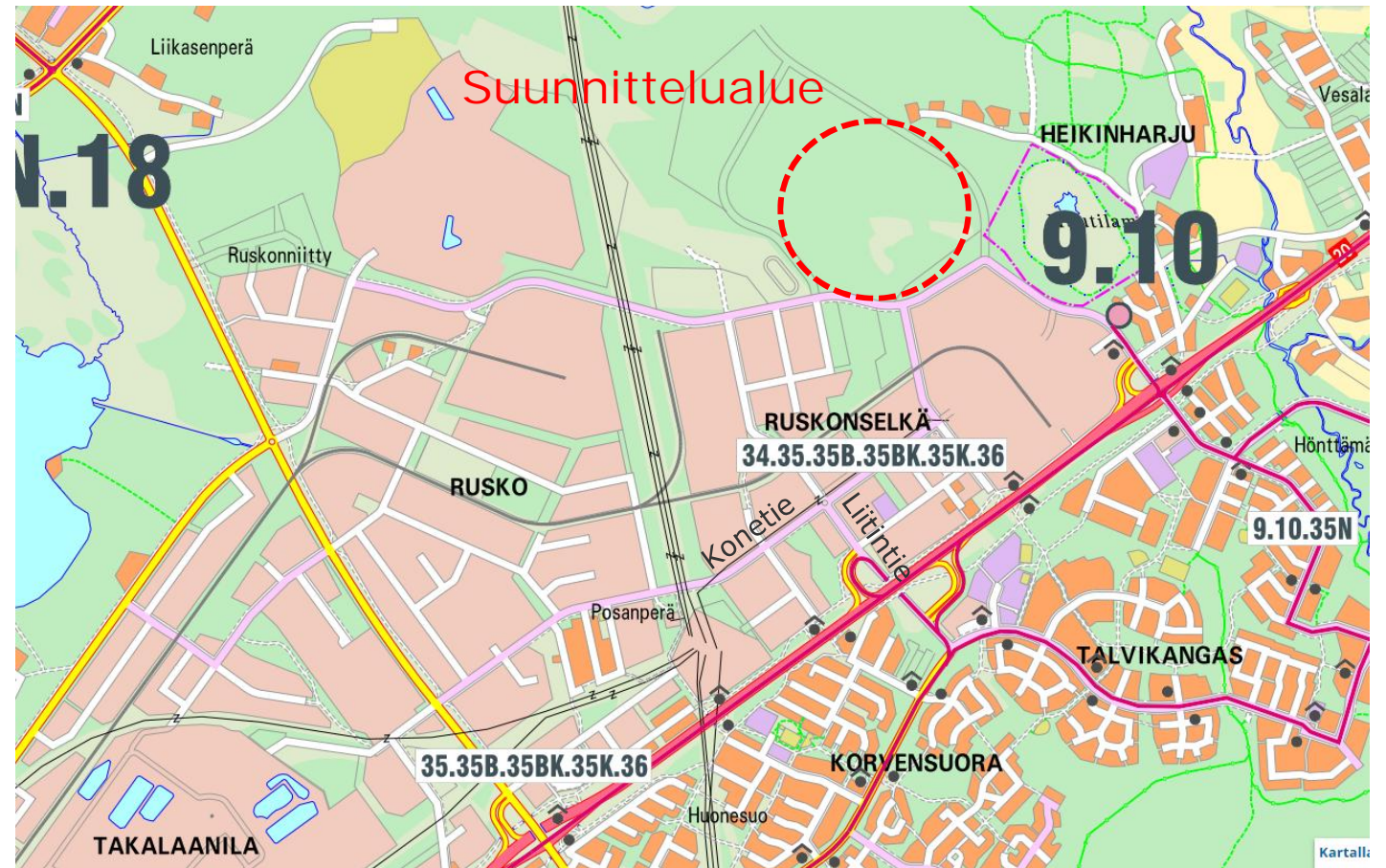
LIIKENNEVERKKO, PYÖRÄLIIKENNE

- Pyöräliikenteen pääreitit menevät tällä hetkellä Kuusamontien kaakkoispuolella ja Raitotien koillispuolella
- Konetien ja osin Kaapelitien sekä Ruskontien varressa menevät väylät ovat aluereittejä
- Ns. paikallisreittejä kulkee Ruskontien pohjoispään, Ruskonseläntien, Liitintien, Kaapelintien pohjoisosan ja Johdintien varsilla
- Ali- tai ylikulkuja on Kuusamontien yhteydessä



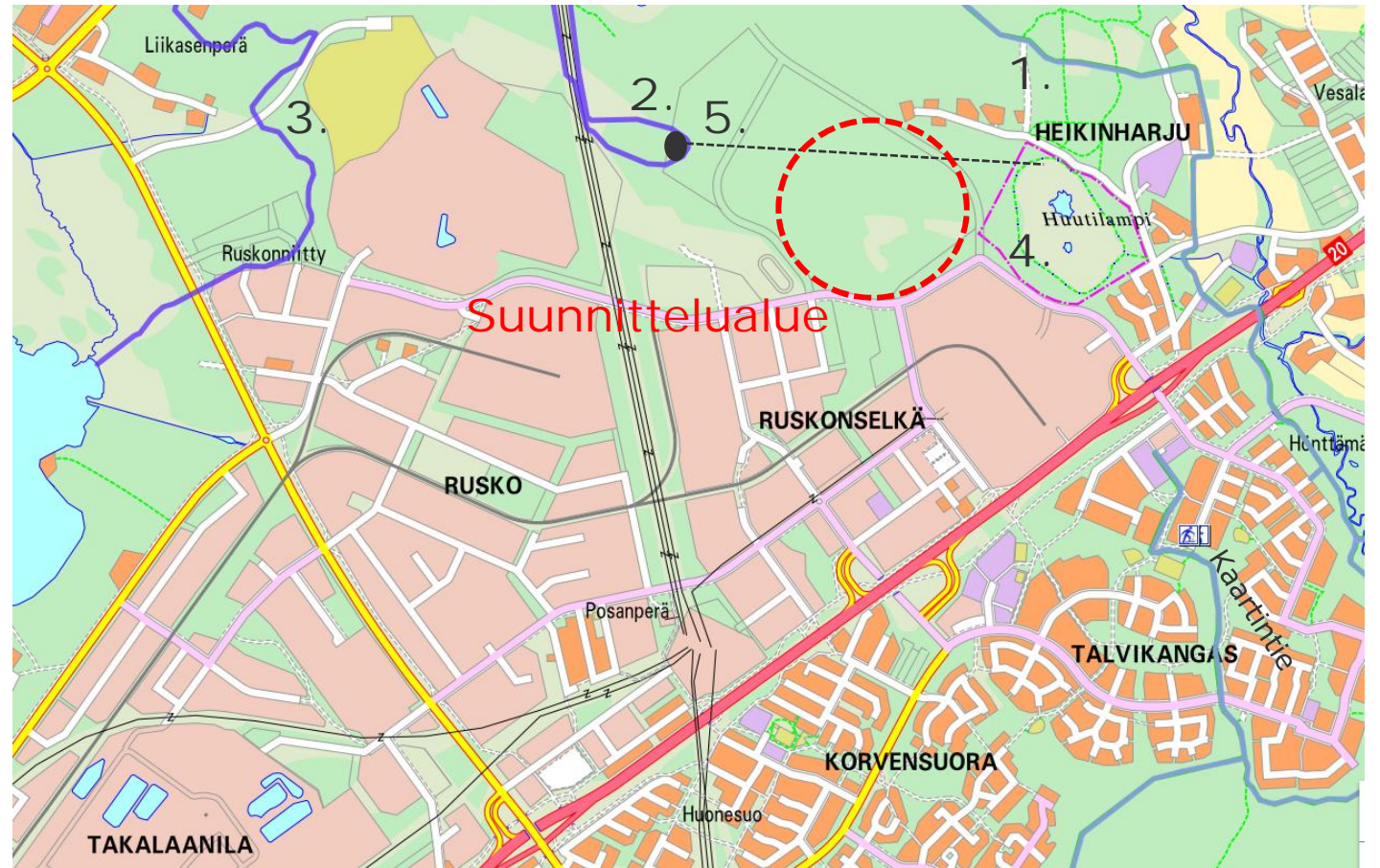
LIIKENNEVERKKO, JOUKKOLIIKENNE

- Johdintiellä, Mittarikujan liittymässä joukkoliikenteen päätepysäkkipari (Johdinkuja E ja P), joissa liikennöivät linjat 9 Lentoasema – Heikinharju ja 10 Koskela – Heikinharju
- Kuusamontien varressa lähimpänä pysäkkiparit Kaartintie E ja P sekä Alavantie E ja P, joissa liikennöivät linjat 34, 35 ja 35K, 35BK ja 36. (35 Kiiminkin-Oulu, 36 Ylikiiminki – Oulu)
- Vuonna 2022 aloittava uusi bussilinja liikennöinnin kahden vuoden kokoiluna Raitotietä pitkin Herukan ja Kivikkokankaan välillä. Ruskossa linja kulkee Konetietä pitkin Raitotien ja Liitintien välillä.



LIIKENNEVERKKO, MUUT

1. Itäpuolelle kulkee Auran maja – Hiukkavaara-kuntoreitti, joka on seudullinen ja ”ykköstason” latuyhteys
2. Kalikkalammen lähellä on ns. Auran kymppi, joka on valaisematon latuyhteys
3. Vastaava reitti kulkee Auranmajalta Pyykösjärvelle
4. Huutilammen suojelualueella on lammen ympäri kiertävä luontopolku sekä lintulava ja nuotiopaikka, polut jatkuvat pohjoiseen Kalimenojan varteen ja Parsiaismaan laavulle
5. Latureitin mutkassa on laavu, jolle johtaa polku Huutilammelta



MUUTA LIIKENTEeseen JA KATUIHIN LIITTYVÄÄ

- Ruskonseläntien pohjoispuolella EV-alueella on vesijohto sekä viemäri.
- Ruskonseläntien katualueella on kaukolämpö
- Kadut ovat valaistuja
- Ruskonseläntien varressa on jääspeedway-rata
- Kuusamontie kuuluu suurten erikoiskuljetusten tavoitetieverkkoon (SEKV)

LIIKENNEMÄÄRÄT

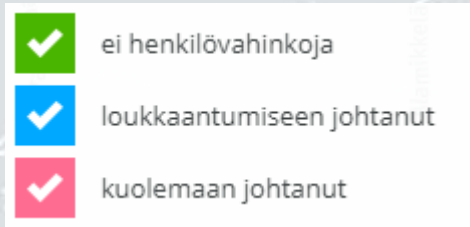
- Kuusamontien liikennemäärä (Väylän aineisto) Hönttämäen eritasoliittymän länsipuolella 20600 ajon/vrk ja itäpuolella 16400 ajon/vrk
- Katujen liikennemääriä on poimittu Oulun seudun liikennemallista (nykyinen KAVL)
 - Ruskonseläntie 400
 - Johdintien eteläosat 1000
 - Raitotie Ruskontien liittymästä pohjoiseen 13400
- Liikenne-ennusteessa on Ruskon pohjois-/luoteisosalle merkittävää suhteellista kasvua, sillä nykyliikennemäärä on pieni ja alue rakentuu koko ajan
 - Mallissa aluejako on hiukan karkea ja liikenne keskittyy liiaksi joillekin kaduille, joten tarkkoja katukohtaisia ennusteita ei voi esittää
 - Ennusteen liikennemäärä on kuitenkin niin pieni, ettei katujen tai liittymien toimivuudelle ole nähtävissä haasteita
 - Myös liittyminen Kuusamontielle eritasoliittymien ja Raitotielle liikennevalo-ohjattujen liittymien tai kiertoliittymän kautta onnistuu. Varsinkin liikennevalo-ohjattuja liittymiä voidaan tarvittaessa kehittää.

LIIKENNETTOMUUKSET

Tausta

Nykytilanne

Suunnitelma



- Ruskon alueen sisällä vain muutamia onnettomuuksia viimeisen viiden vuoden aikana. Useassa loukkaantumiseen johtaneessa onnettomuudessa on taustalla ajokäyttäytyminen.

PYSÄKÖINTI NORMI, AUTOT

- Selkeä normia ei ole olemassa ko. toiminnalle
- Sovelletaan pysäköintimäärissä aiempia käytäntöjä ja käyttäjän määrittelemää pysäköintitarvetta

YHTEISKÄYTTÖAUTOJEN KÄYTTÖMAHDOLLISUUS

Jos tontin omistaja tai haltija osoittaa pysyvästi liittyvänsä yhteiskäyttöautojärjestelmään tai muulla tavalla varaavansa yhtiön asukkaalle yhteiskäyttöautojen käyttömahdollisuuden, velvoitepaikkojen vähimmäismäärästä voidaan vähentää 5 autopaikkaa yhtä yhteiskäyttöautopaikkaa kohti, yhteensä kuitenkin enintään 10 %. Rakennuslupavaiheessa lupaa hakevan tulee osoittaa palvelun toimivuus kohteessa, muuten paikkoja ei voi vähentää kokonaismäärästä. Tontin omistajan tai haltijan tulee esittää yhteiskäyttöautoyrityksen kanssa tehty jatkuva, riittävän pitkäaikainen sopimus, jossa yhteiskäyttöautoyritys sitoutuu toimittamaan taloyhtiölle niin monta yhteiskäyttöautoa kuin siellä on yhteiskäyttöautoille varattuja paikkoja. Yhteiskäyttöautojen järjestämisestä tulee olla maininta yhtiöjärjestyksessä. Mikäli yhteiskäyttöautojärjestelystä luovutaan osittain tai kokonaan, on puuttuvat velvoiteautopaikat toteutettava tai järjestettävä muualta.

PYSÄKÖINTIPAIKKOJEN NIMIKOIMATTOMUUS JA VUOROTTAISPYSÄKÖINTI

Jos toteutetaan vähintään 50 auton pysäköintipaikat keskitetysti siten, että niitä ei nimetä kenellekään, voidaan laskentataulukon antamasta autojen velvoitepaikkamäärästä vähentää 10-20 %. Lievennyksen määrä osoitetaan perustellusti erillisellä laskelmalla. Lievennyksen käyttäminen edellyttää asemakaavamääräystä paikkojen nimikoimattomuudesta. Lievennysvaikutus lasketaan nimikoimattomiksi osoitetuista autopaikoista.

Vuorottaispysäköinnissä samoja pysäköintipaikkoja voivat hyödyntää eri toiminnot eri vuorokaudenaikoina. Autojen vuorottaispysäköintijärjestelyt suunnitellaan aina tapauskohtaisesti paikalliset olosuhteet huomioiden. Vuorottaispysäköinnin edellytyksenä on pysäköintipaikkojen nimikoimattomuus, josta määrätään asemakaavassa.

SÄHKÖAUTOJEN LATAUSPISTEET

Velvoitepaikkojen toteuttamisessa on varauduttava riittävällä sähkönjakelukapasiteetilla, kaapeloinnilla ja/tai suoja-putkituksilla kaikkien velvoitepaikkojen varustamiseen sähköautojen latauslaitteilla. Kohteiden toteutuksessa suositellaan muutaman latauslaitteen asentamiseen heti. Latauslaitteiden asentaminen jalkikäteen on oltava kustannuksiltaan järkevästi toteutuskelpoisia.

KÄVELYETÄISYYS PYSÄKÖINTIPAICALLE

Uusille asuinrakennuksille sallitaan pysäköintipaikalle enintään 400 m kävelyetäisyys (ml. vieraspaikat). Työpaikkarakentamisessa ja palvelujen asiointipysäköinnissä kävelyetäisyys saa olla niin ikään enintään 400 m. Invapysäköinnissä noudatetaan sitä koskevaa lainsäädäntöä ja määräyksiä.

Taulukko 1. Velvoiteautopaikkojen määrän laskentaperusteet käyttötarkoituksen ja sijainnin mukaan kaupunginhallituksen päätöksellä 26.3.2018 §82 (k-m² = rakennuksen kerrosala).

Käyttötarkoitus	Ydinkeskusta (palveluiden keskusta, torialue ja asemakeskus)	Pysäköinti-normin tiivistämis-vyöhyke	Ydinkeskusta (asumisen keskusta, Myllytulli) ja Linnanmaan kampusalue	Toppila, Hiukkavaaran, Kaakkurin, Kiimingin, Oulunsalon ja Haukiputaan keskukset ⁴⁾	Muut alueet
Asuminen	ap / k-m² tai asunto	ap / k-m² tai asunto	ap / k-m² tai asunto	ap / k-m² tai asunto	ap / k-m² tai asunto
Kerrostalo	1/210	1/180 ¹⁾	1/210	1/150 ¹⁾	1/120 ¹⁾
Rivitalo ja kytketty pientalo	1	1 ¹⁾	1	1,3 ¹⁾	1,5 ¹⁾
Erillispientalo	1	1	1	2	2
Opiskelija-asuminen	1/400	1/300	1/300	1/220 ¹⁾	1/220 ¹⁾
Tehostettu palveluasuminen	1/450	1/400	1/400	1/350	1/300
Palveluasuminen	1/300	1/270	1/270	1/180	1/160
Vuokratalot ³⁾	-30 %	-25 %	-30 %	-20 %	-20 %
Toimistot	ap / k-m²	ap / k-m²	ap / k-m²	ap / k-m²	ap / k-m²
	1/85 (1/120) ²⁾	1/100	1/85 (1/120) ²⁾	1/70	1/50
Liiketilat	ap / k-m²	ap / k-m²	ap / k-m²	ap / k-m²	ap / k-m²
Lähikauppa	1/85 (1/120) ²⁾	1/75	1/85 (1/120) ²⁾	1/50	1/50
Muu päivittäistavarakauppa	1/70 (1/100) ²⁾	1/50	1/50	1/50	1/25
Paljon tilaa vaativa erikoiskauppa	1/85 (1/120) ²⁾	1/50	1/50	1/50	1/50
Muu erikoiskauppa	1/85 (1/120) ²⁾	1/75	1/85 (1/120) ²⁾	1/50	1/25

1) Lisäksi yksi vieraspaikka/1000 k-m². Korttelia kohden oltava yksi vieraspaikka alkavaa 1000 k-m² kohden. Laskelmassa voidaan hyödyntää katualueella olevat pysäköintipaikat.

2) Jos velvoitepaikka yleiseen pysäköintilaitokseen

3) Koskee kerros-, rivi- ja pientaloja.

4) Myös muut alue- ja paikalliskeskukset voivat tulla kyseeseen tapauskohtaista harkintaa käyttäen.

Invapaikkojen määrä tulee olla kaksi invapaikkaa pysäköintialueen 50 autopaikkaa kohti, ja sen jälkeen yksi invapaikka kutakin alkavaa 50 autopaikkaa kohti. Invapysäköintipaikat tulee toteuttaa pysäköintinormin mukaisen velvoitepaikkamäärän lisäksi.

PYSÄKÖINTINORMI, PYÖRÄT

- Myöskään selkeää pyöränormia ei ole
- Sovelletaan pysäköintimäärissä aiempia käytäntöjä ja käyttäjän määrittelemää pysäköintitarvetta
- Pyöräpysäköinnin laadussa käytetään normin mukaisia toimistojen ja julkisten palvelujen periaatteita
 - Vähintään 30% pyöräpaikoista on katettuja
 - Ulkona olevat telineet runkolukittavia
 - Pyöräpaikat esteettömiä ja mahdollisimman lähellä sisäänkäyntejä

Taulukko 3. Velvoitepyöräpaikkojen määrän laskentaperusteet käyttötarkoituksen mukaisesti kaupunginhallituksen päätöksellä 26.3.2018 §82 (k-m² = rakennuksen kerrosala).

Käyttötarkoitus	Ydinkeskusta	Pysäköintinormin tiivistämisvyöhyke	Muut alueet
Asuminen	pp / k-m²	pp / k-m² tai asunto	pp / k-m² tai asunto
Kerrostalo	1/30	1/30	1/40
Rivitalo ja kytketty pientalo	1/30	3	3
Erillispientalo	1/30	4	4
Opiskelija-asuminen	1/20	1/20	1/30
Palveluasuminen	1/30	1/40	1/50
Toimistot ja julkiset palvelut	pp / k-m²	pp / k-m²	pp / k-m²
	1/50	1/50	1/80
Liiketilat	pp / k-m²	pp / k-m²	pp / k-m²
Lähikauppa	1/30	1/40	1/40
Muu päivittäistavarakauppa	1/40	1/50	1/100
Paljon tilaa vaativa erikoiskauppa	1/150	1/150	1/150
Muu erikoiskauppa	1/40	1/40	1/50

PYÖRÄILYN APUTILAT

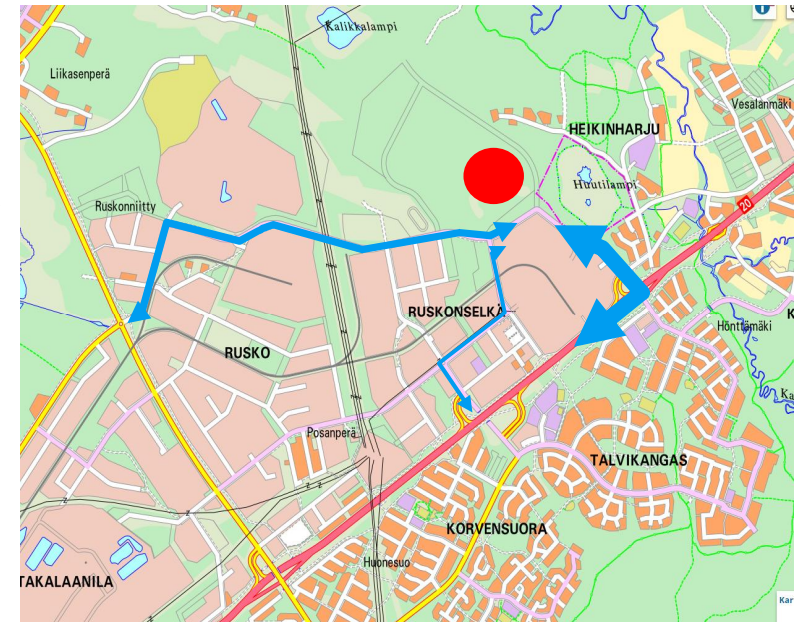
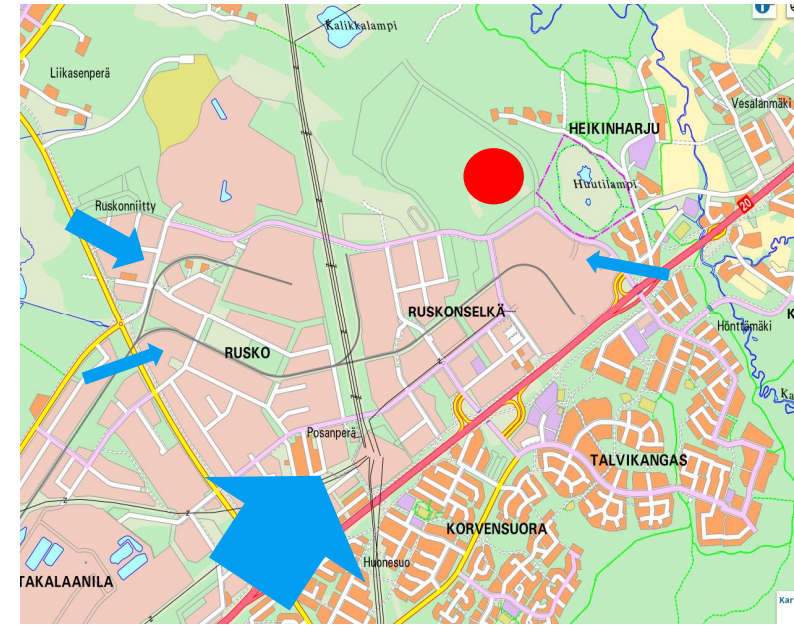
Toimistoissa ja tuotannon tiloissa yli 600 k-m² työpaikoissa osoitetaan työmatkapyöräilyn edellyttämät suihku-, kuivatus- ja säilytystilat. Asuinkerrostalojen ulkoiluvälinevarastossa tulee huomioida polkupyörän perävaunun ja erikoispyörien säilytyksen vaatima tila 1 erikoispyörä (tai perävaunu tai muu liikkumisen apuväline) jokaista alkavaa 1 000 k-m² kohti (ks. kuva 3).

LIIKENNETUOTOS

- Poliisiasema ja vankila (käyttäjän arvioita)
 - Henkilöautopaikkoja yhteensä noin 200-230 kpl
 - Huolto- ja muita kuljetuksia on useita päivittäin
 - Tutkijat ja poliisipartiot liikkuvat useita kertoja vuorokauden aikana
- Pohdintaa
 - Autopaikkamäärissä on oletettu, että kulkeminen on henkilöautopainotteista. Ainakin asiakkaiden osalta varmasti näin, sillä poliisin palvelupiste ydinkeskustassa palvelle paremmin muilla liikkumismuodoilla kulkevia
 - Todennäköisesti henkilökunnan osalta autopaikkamäärä voi olla yläkanttiin, sillä pyörällä liikuttaneen kohtuullisen paljon
- Asiakkaiden ja työntekijöiden työmatkaliikkuminen sekä työpäivän aikana tapahtuvat ajot huomioiden voidaan arvioida, että Turvakampuksen liikennetuotos on noin 1200-1500 ajoneuvoa vuorokaudessa molemmat ajosuunnat yhteensä

LIIKENTEEEN SUUNTAUTUMINEN, AUTOT

- Turvakampuksen liikenne jakaantuu eri kaduille, koska Turvakampukselta pääsee Kuusamontielle ja Raitotielle
 - Vieressä olevassa kuvassa on esimerkki vankilan henkilökunnan nykyisten asuinalueiden perusteella arvioitu suhteelliset saapumissuunnat; poliisin osalta vastavia tietoja ei saatu
- Suurin osa Turvakampuksen liikenteestä ohjautunee Kuusamontieltä Hönttämäen eritasoliittymän kautta, sillä se on suorin ja nopein reitti suurimmalle osalle asiakkaista ja työntekijöistä
 - Todennäköisesti se on myös nopein reitti ydinkeskustan suuntaan
 - Toinen hyvä reitti on Ruskonseläntietä pitkin Ruskontielle ja Raitotielle
 - Muita reittejä on esim. Konetie/Raitotie ja Liitintien eritasoliittymä



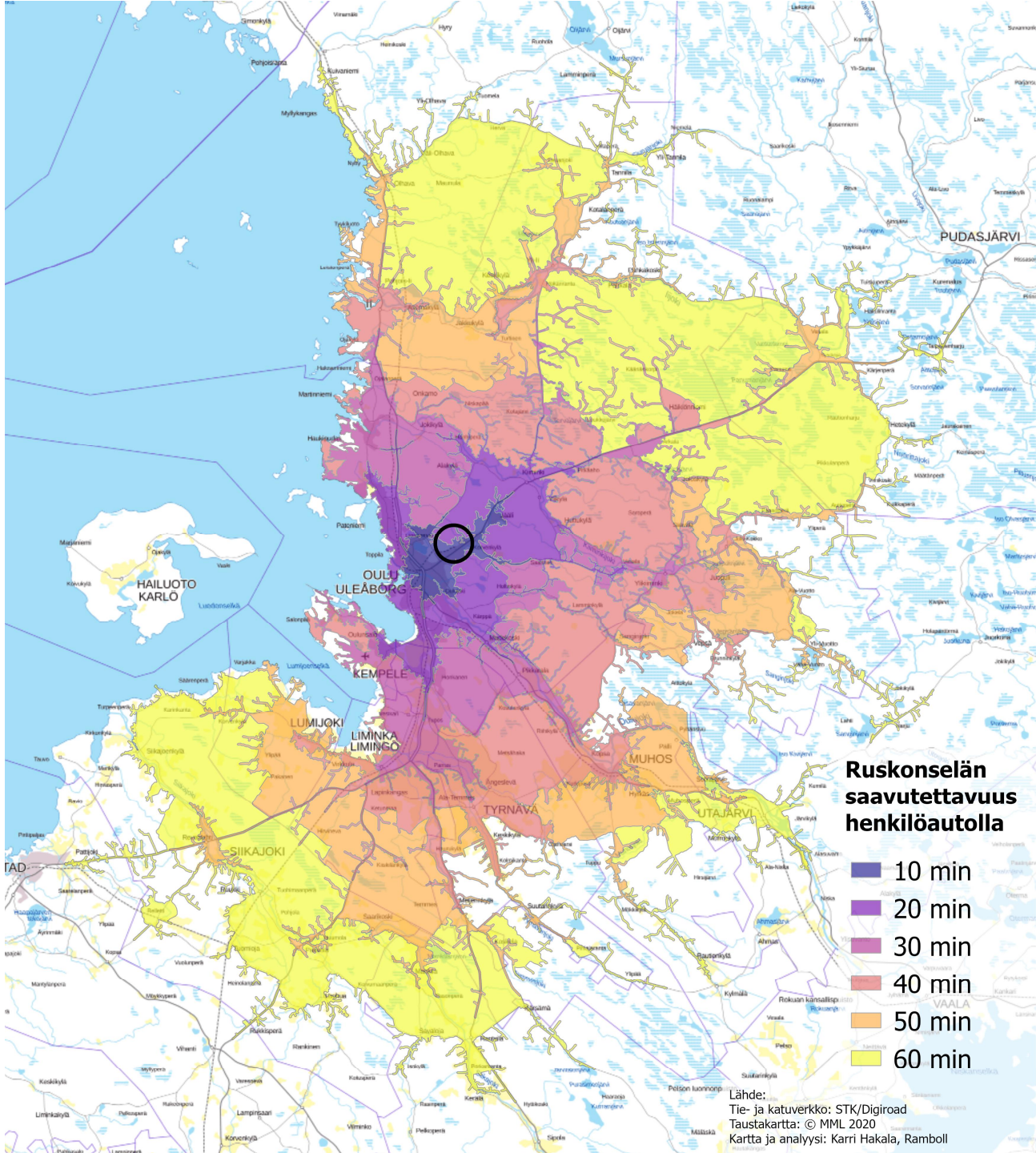
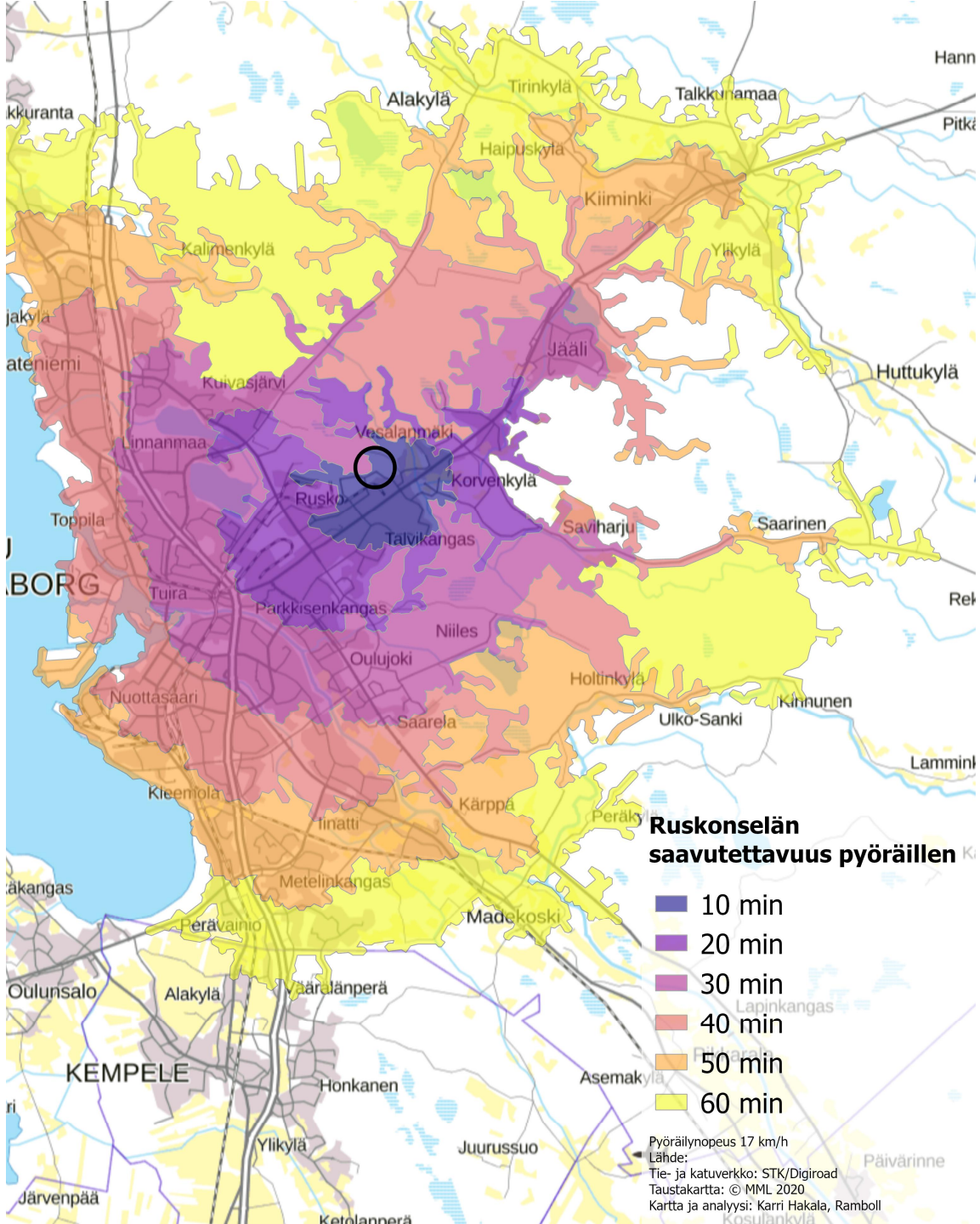
PYÖRÄLIIKENTEEN TODENNÄKÖISET REITIT

Tausta

Nykytilanne

Suunnitelma





LIIKENNEARVIOT

- Pyöräliikenne
 - Pyöräliikenteen verkko Ruskon alueella on hyvä ja reitit ovat selkeät eri suunnista
 - Kunnossapidon luokituksia on mietittävä Ruskon alueella
 - Rakennettavalla Johdintiellä jk+pp-väylä kannattaa tehdä Turvakampuksen puolelle (poikkeaa voimassa olevan kaavan esityksestä)
- Joukkoliikenteen osalta Johdintiellä oleva pääte pysäkki siirtyy Turvakampuksen pohjoispuolelle ja pysäkkipari rakennetaan pääpoliisiaseman tonttiliittymän viereen
 - Kävelyetäisyys Kuusamontien nykyisille pysäkeille on noin kilometri
- Liikenteen lisääntyminen ei aiheuta katu- tai liittymämuutoksia katu- tai tieverkolla
 - Kuusamontie jonoutuu Kiimingin suuntaan nykyään usein perjantai-iltapäivisin ja jono ulottuu Hönttämäen liittymän yli, varareittinä Turvakampuksen suuntaan voi käyttää Liitintien eritasoyhteyttä
 - Turvakampuksen lähellä Johdintien ja Ruskonseläntien liittymässä riittää tavanomainen T-liittymä, jossa pääsuunta on Johdintie. Johdintiellä liikennemäärä on suuruusluokkaa 1500 – 2000 ajon. / vrk., mikä on tavanomainen kokoojakadun liikennemäärä
 - Työntekijöistä suuri osa on vuorotyössä ja myös partio- yms. ajoja on ympäri vuorokauden, mikä vähentää tavanomaisia aamu- ja iltapäivän ruuhkahuippuja