

OULU

## RUSKONSELÄN LINNUSTOSELVITYS

31.9.2020

Plana

Aallokas Oy

## Sisällys

1 TAVOITTEET JA LÄHTÖKOHDAT .....	2
2 LINNUSTOSELVITYS .....	3
3.1 PESIMÄLINNUSTO .....	3
3 SUOSITUKSET MAANKÄYTÖLLE .....	6
4 LÄHTEET.....	6

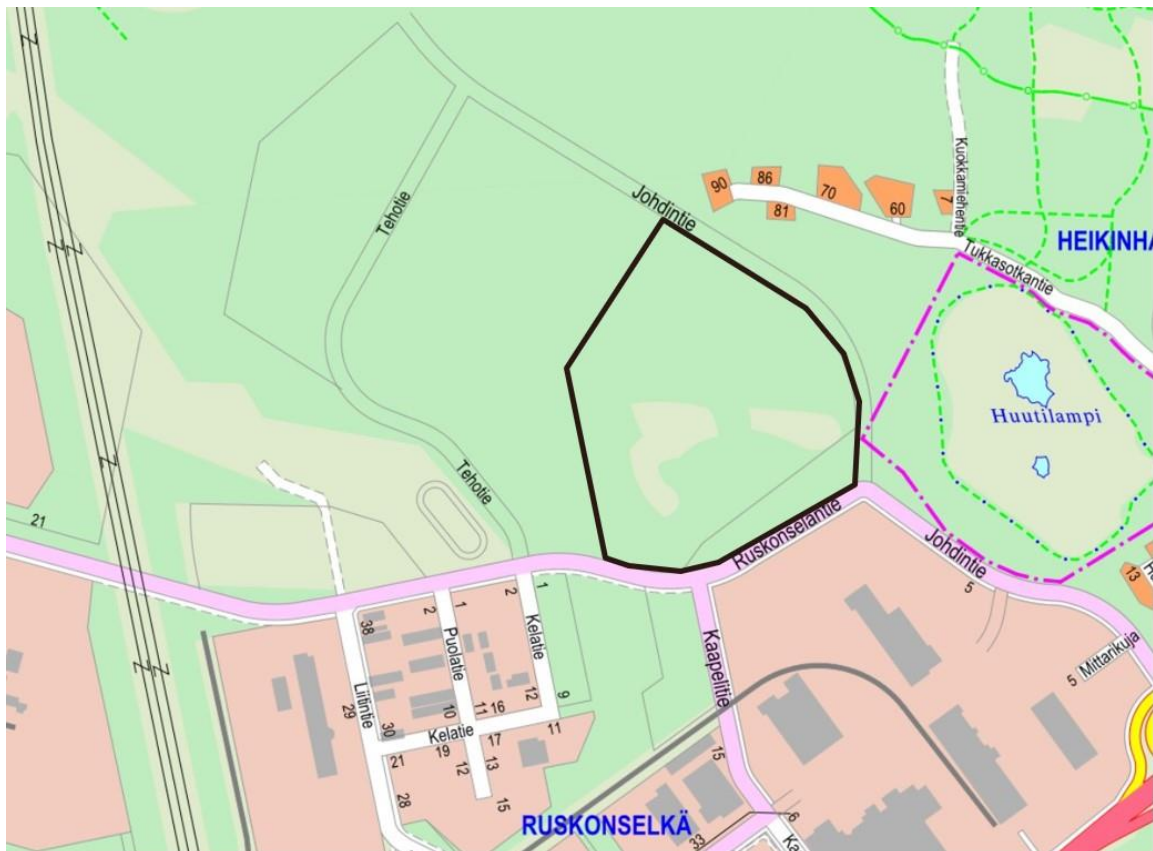
Kartat: Oulun kaupunki, yhdyskunta- ja ympäristöpalvelut

# 1 TAVOITTEET JA LÄHTÖKOHDAT

Ruskonselän linnustoselvitys on laadittu kaavarunkotyön perusselvitykseksi. Selvityksessä on tarkasteltu alueen linnustoarvot Ruskonselän kaupunginosaan sijoittuvan alueen osalta. Selvitysalue rajautuu etelässä Ruskonseläntiehen ja idässä Johdintien aluevaraukseen. Alueen koko on noin 20 hehtaaria. Linnustoselvitys sisältää pesimälinnustokartoituksen, joka käsittää 2 tarkastelukertaa. Samalla havainnoitiin muita alueella esiintyviä lintuja ja nisäkkäitä.

Linnustoselvityksen laatimisesta on vastannut Plaana Oy, jossa projektipäällikkönä on toiminut hortonomi (AMK) Kirsi Pääkkö. Linnustoselvityksen on tehnyt FT Esa Aalto Aallokas Oy:stä.

Työn ohjausryhmään ovat kuuluneet maisema-arkkitehti Johanna Jylhä Oulun kaupungin Yhdyskunta- ja ympäristöpalveluiden kaavoituksesta sekä ympäristötarkastaja Matti Tynjälä Oulun seudun ympäristötoimesta.



Kartta 1. Selvitysalueen rajaus mustalla viivalla opaskartalla (Karttatie 2020).

## 2 LINNUSTOSELVITYS

Linnustoselvityksen menetelmänä sovellettiin pesivän maalinnuston kartoituslaskentaa (Koskimies & Väisänen 1988). Selvitysalueella tehtiin kahden käyntikerran kartoituslaskenta (19.5.2020 klo 5:25–7:05 ja 29.5.2020 klo 4:38–6:10). Molemmat laskennat tehtiin heikkotuulilla ja poutaisella säällä. Kartoitus tehtiin siten, että mikään maaston kohta ei jäänyt 80 metriä kauemmas kuljetusta reitistä.

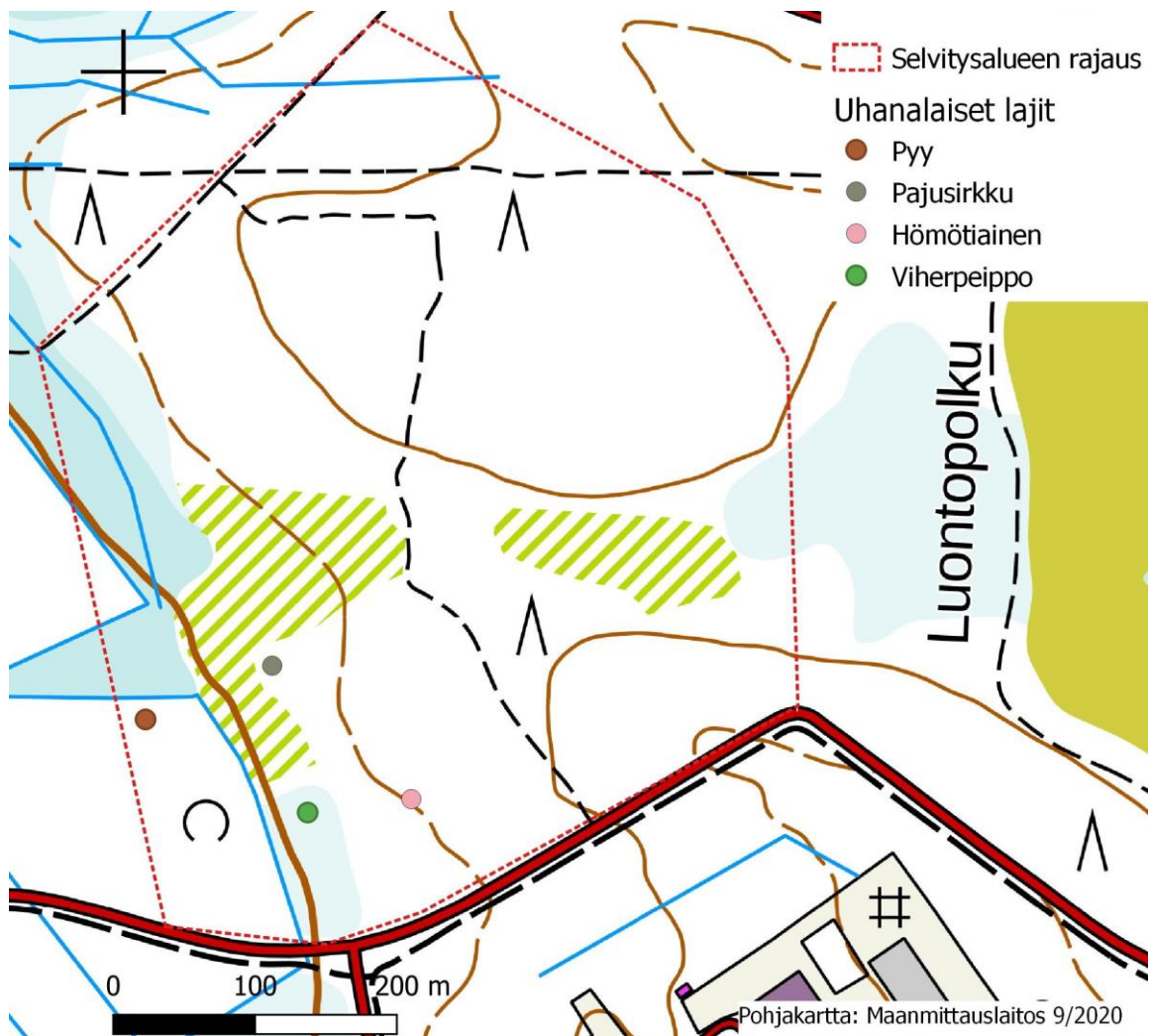
Molemmilla laskentakerroilla laskettiin ja merkittiin ylös kaikki havaitut linnut ja muut selkärangaiset eläimet. Tulosten raportoinnissa ei kuitenkaan huomioida alueen yli lentäneitä, lyhytaikaisesti muuttomatalla pysähtyneitä eikä alueen ulkopuolella olleita lintuja. Käytetty kartoitusaika ei mahdollistanut runsaimpien lajien (peippo ja pajulintu) tarkkaa laskemista, koska samat yksilöt kuuluivat laskentareitille useaan kertaan ja mahdollista lintujen liikkumista ei pystynyt seuraamaan. Lintujen vähäisyyden takia mahdollinen epätarkkuus on kuitenkin pieni. Tuloksissa esitettävät parimäärät perustuvat maastossa tehtyihin tulkintoihin mahdollisimman oikeasta havaitusta määrästä, jossa samoiksi arvioidut linnut on jätetty laskematta uudelleen.

### 3.1 PESIMÄLINNUSTO

Tulostaulukossa pesimälinnuista käytettävä yksikkö on lintupari (taulukko 1). Pari voi tarkoittaa myös havaintoa yksittäisestä koiraasta tai naaraasta, sillä laskennassa harvoin havaitaan parin molempia yksilöitä samanaikaisesti. Lajien uhanalaisuustarkastelussa käytettiin uusinta uhanalaisuusluokitusta (Hyvärinen ym. 2019).

Alueen linnusto on seudulle tavanomaista metsälajistoa. Pesiviksi tulkittuja lintuja laskettiin yhteensä 56 paria (224 paria / km<sup>2</sup>) ja lintulajeja 27. Lajit ja parimäärät on esitetty taulukossa 1. Uhanalaisia lintuja havaittiin neljä. Näistä kaksi, erittäin uhanalaiset hömötiainen ja viherpeippo pesivät Ruskonseläntiehen rajoittuvassa varttuneessa havumetsässä (kartta 2). Vaarantuneen pajusirkun reviiri oli varttuneen metsän ja hakkuuaukean välisessä pensaikossa ja vaarantuneen pyyn elinpiiri sijaitsi aivan selvitysalueen länsireunalla jatkuen myös alueen ulkopuolelle.

Muista selkärangaisia eläimiä ei havaittu.



Kartta 2. Uhanalaisten lintujen todennäköiset pesimäpaikat. Selvitysalueen rajaus punaisella pisteviivalla.

Käytetyllä kahden käyntikerran kartoituslaskennalla ei löydetä kaikkia alueella pesiviä ja pesintää yrittäneitä lintupareja ja toisaalta joitakin lyhytaikaisesti vierailleita lintuyksilöitä saatettiin tulkita pesiviksi. Pääosa tärkeimpien lajien reviireistä tuli kuitenkin todennäköisesti havaituiksi. Pesimälinnuston tarkan parimäärän selvittämiseksi tarvittaisiin 5-6 laskentakertaa pesimäkauden aikana.

Taulukko 1. Ruskonselän selvitysalueella havaitut pesimälajit ja parimäärät. EN = erittäin uhanalainen, VU= vaarantunut, NT = silmälläpidettävä.

Laji	Parimäärä
<b>Pyy (VU)</b>	1
<b>Lehtokurppa</b>	1
<b>Palokärki</b>	1
<b>Käpytikka</b>	1
<b>Metsäkirvinen</b>	3
<b>Rautiainen</b>	3
<b>Punarinta</b>	1
<b>Leppälintu</b>	1
<b>Mustarastas</b>	1
<b>Laulurastas</b>	3
<b>Punakylkirastas</b>	2
<b>Hernekerttu</b>	1
<b>Pajulintu</b>	14
<b>Hippiäinen</b>	1
<b>Harmaasieppo</b>	1
<b>Sinitiainen</b>	1
<b>Talitiainen</b>	2
<b>Hömötiainen (EN)</b>	1
<b>Harakka (NT)</b>	1
<b>Peippo</b>	7
<b>Viherpeippo (EN)</b>	1
<b>Tikli</b>	1
<b>Vihervarpunen</b>	3
<b>Urpiainen</b>	1
<b>Punatulkku</b>	1
<b>Keltasirkku</b>	1
<b>Pajusirkku (VU)</b>	1

### 3 SUOSITUKSET MAANKÄYTÖLLE

Uhanalaiset lajit keskittyvät selvitysalueen eteläosaan Ruskonseläntiehen rajoittuvaan varttuneeseen luonnontilaisen kaltaiseen metsään. Näistä lajeista vaateaiain on hömötiainen, joka tarvitsee reviiirikseen toistakymmentä metsähehtaaria. Hömötiainen havaittiinkin ravinnonhaussa myös alueen pohjoisosan harvennetussa metsässä. Viherpeipolle kelpaavat pesimäympäristöksi monenlaiset metsät ja yksittäiset puutkin. Pajusirkun esiintyminen alueella oli hieman yllättävää, sillä lajille sopivaa kosteapohjaista pensaikkoa on vain pienialaisesti. Pyyille kelpaavat nuoretkin metsät, kunhan metsä on riittävän tiheää. Mikäli selvitysalueita kaavoitetaan rakennettavaksi, voi riittävän laajan metsäalueen säästäminen olla vaikeaa tai mahdotonta. Pelkästään parhaan metsäkuvion säästäminen tuskin riittää uhanalaisen lajiston esiintymisen turvaamiseksi. Vaihtoehtona voisi olla näille lajeille sopivan elinympäristön parantaminen jossain muualla, jotta uhanalaisen lajiston tilanne kokonaisuutena ei heikkenisi.

### 4 LÄHTEET

Koskimies P & Väisänen RA: 1988: Linnustonseurannan havainnointiohjeet. – Helsingin yliopiston eläinmuseo, Helsinki. 143 s.

Hyvärinen E, Juslén A, Kemppainen E, Uddström A, Liukko U-M: 2019: Suomen lintujen uhanalaisuus – Punainen kirja 2019. – Ympäristöministeriö & Suomen ympäristökeskus, Helsinki.