

RUSKO-VESALANMÄKI KAAVARUNKO

LUONTO- JA MAISEMASELVITYS

16.9.2014, revisio 4.2.2015





Pohjakartat ja ilmakuvat:

Oulun kaupunki

Ympäristö- ja yhdyskuntapalvelut

Maa ja mittaus

Valokuvat:

Plaana Oy ja Natans Oy, 2012

Sisältö

1.	LÄHTÖKOHDAT JA TAVOITTEET	6
2.	LUONTOSELVITYS.....	7
2.1	Yleiskuvaus ja aluerajaus.....	7
2.2	Alueen luonnontilaisuudesta	9
2.3	Luonnonhistoria karttatarkastelussa	9
2.4	Lajirunsaus ja luonnontila	9
3.	LUONTOTYYPIT	10
3.1	Metsä- ja vesilakikohteet	12
3.2	Muut arvokkaat luontotyytit	17
3.3	Kielo ja sudenmarja.....	20
4.	UHANALAISET JA HUOMIONARVOISET KASVIT	21
5.	ELÄIMET	22
5.1	Viitasammakot	22
5.2	Pohjanlepakot	24
5.3	Muut eläimet.....	25
6.	LINNUT.....	25
7.	KALIMENOJA.....	28
8.	MAISEMASELVITYS	29
8.1	Maisemarakenne	29

8.2	Virkistyskäyttö.....	30
8.3	Maiseman ongelma-alueet ja kohteet.....	32
8.4	Maisemallisesti merkittävät alueet ja kohteet.....	35
8.5	Viherverkostot.....	40
9	LUONNON JA MAISEMAN SUOSITUKSET MAANKÄYTÖLLE.....	41

LIITTEET

LIITE 1. Historiallinen tarkastelu 1933–2012

LIITE 2. Huomionarvoisia indikaattorilajeja

LIITE 3. Luontotyypit

LIITE 4. Linnut: pesivät, uhanalaiset ja direktiivilajit

LIITE 5. Linnut: 2014 havaitut

LIITE 6. Linnut: Lampien ja Kalimenjoen havaintopaikkoja

LIITE 7. Viitasammakoiden ja pohjanlepakoiden kuuntelupaikat

LIITE 8. Lepakkodetektorin data

LIITE 9. Pohjanlepakon luotausäänen analyysiesimerkki

LIITE 10. Maisemarakenne

LIITE 11/1. Maisemakuva ja virkistyskäyttö, merkittävät kohteet ja maiseman ongelmat osa 1/2

LIITE 11/2. Maisemakuva ja virkistyskäyttö, merkittävät kohteet ja maiseman ongelmat osa 2/2

LIITE 12/1. Luonnon ja maiseman suositukset maankäytölle osa 1/2

LIITE 12/2. Luonnon ja maiseman suositukset maankäytölle osa 2/2

ALKUSANAT

Rusko- Vesalanmäki -alueen luonto- ja maisemaselvitys on tehty alueelle laadittavan kaavarungon perusselvitykseksi. Luonto- ja maisemaselvitys on laadittu asemakaavatarkkuuteen, jolloin selvitys palvelee myös alueelle myöhemmin laadittavien asemakaavojen perusselvityksenä. Asemakaavatarkkuus tarkoittaa selvityksen osalta sitä, että maastokäyntien sekä lähtöaineiston turvin on pyritty huomioimaan ja kartoittamaan alueen pienialaisetkin luonto- ja maisemakohteet.

Selvitystyö on laadittu kevään ja kesän 2012 aikana. Selvitysalueetta on laajennettu pohjoiseen ja koilliseen vuonna 2014 kattamaan koko kaavarunkoalueen. Selvitystyön yhteydessä on hyödynnetty vuonna 2004 Oulun Korvenkylän ja Kiimingin väliskylän tavoitesuunnitelman yhteydessä tehtyä luonto- ja maisemaselvitystä (Air-ix Ympäristötaito Oy), vuonna 2009 Lopakka-Huutikangas -alueen luonto- ja maisemaselvitystä (Ramboll Oy) sekä vuonna 2011 tehtyä Lopakka-Huutikangas -alueen maisemaselvityksen täydennystä (Plaana Oy).

Rusko-Vesalanmäen luonto- ja maisemaselvityksen laatimisesta on vastannut Plaana Oy. Luontoselvityksen on tehnyt FM Lassi Kalleinen Natans Oy:stä. Maisemaselvityksen on laatinut hortonomi AMK Leena Pehkonen Plaana Oy:stä.

Työn ohjausryhmään on kuulunut maisema-arkkitehti Mirjam Larinkari Oulun kaupungin ympäristö- ja yhdyskuntapalvelujen katu- ja viherpalveluista, asemakaava-arkkitehti Sisko Repola Oulun kaupungin ympäristö- ja yhdyskuntapalvelujen asemakaavoituksesta sekä ympäristötarkastajat Matti Tynjälä sekä Maarit Kaakinen Oulun seudun ympäristötoimesta. Oulun kaupungin metsäkuviotietojen osalta yhteyshenkilönä on toiminut luonnonvarasuunnittelija Riitta Niemelä Oulun kaupungin ympäristö- ja yhdyskuntapalvelujen maa ja mittaus -yksiköstä.



1. LÄHTÖKOHDAT JA TAVOITTEET

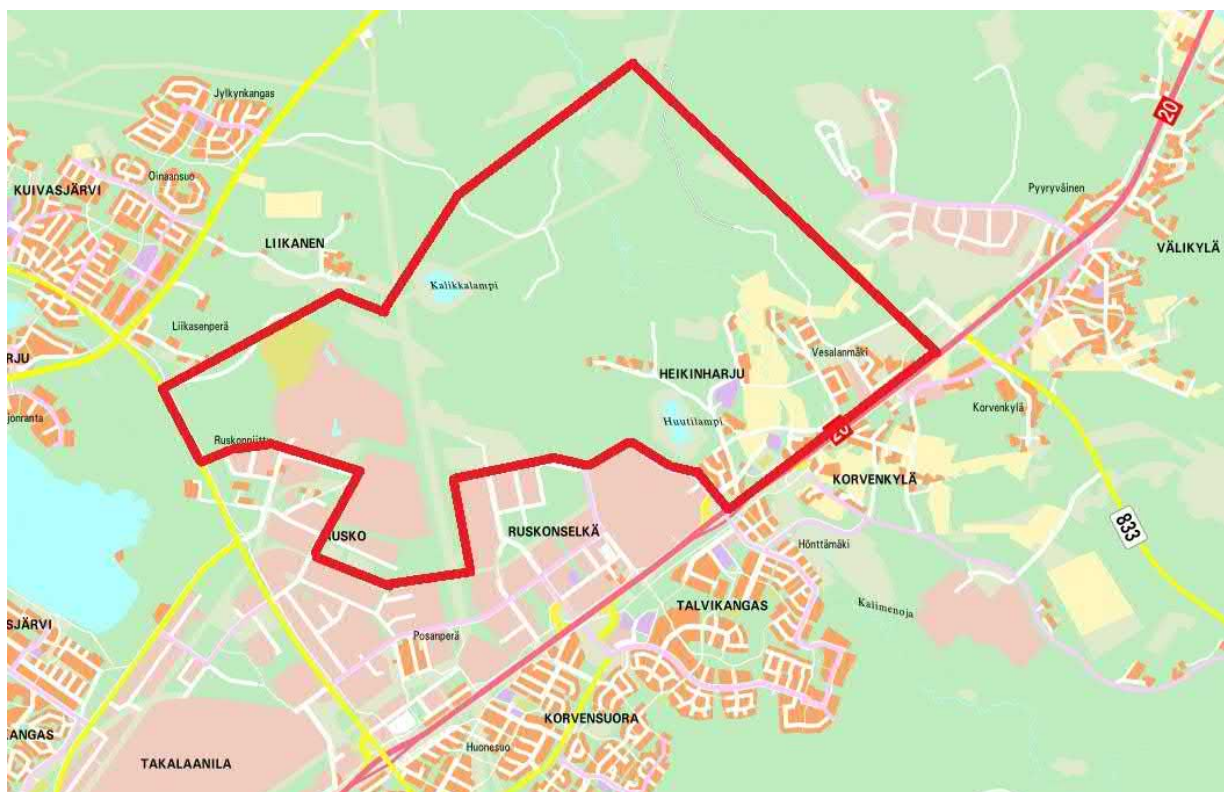
Luonto- ja maisemaselvityksen lähtökohtana on ollut vuonna 2004 ja 2009 Rusko-Vesalanmäki kaavarungon alueelle tehty luonto- ja maisemaselvitykset, vuonna 2011 Lopakka-Huutikangas -alueelle tehty maisemaselvityksen täydennys sekä suositukset maankäytölle, alueelle laaditut metsänhoitosuunnitelmat, Oulun viheraluejärjestelmän tavoitesuunnitelma, Oulun seudun yleiskaava 2020, Oulun seudun ympäristötoimen tiedot ympäristöluvanalaisesta toiminnasta alueella, ilmakuvat, latu- ja moottorikelkkakartat, peruskartta-aineisto (vuosilta 1933, 1951, 1989 ja 2012) sekä maaperäkartta. Luonto-osuuden lähtökohtana ovat aiempien selvitysten lisäksi olleet myös Oulun kasvit -kirjan tutkimuksissa tallennetut kenttäkortit ja luonnontieteellisen keskusmuseon Hatikkaan tallennetut kasvitiedot. Kasvitietoja on tarkistettu myös Oulun yliopiston kasvimuseolta.

Aluetta koskevat maastotiedot on hankittu usealla eri maastokäynnillä. Luontotyyppit on kartoitettu touko-kesäkuussa 2012 ja touko-, heinä- ja elokuussa 2014. Lisäksi maastokäyntejä on tehty lintujen, viitasammakoiden ja muiden eläinten selvittämiseksi. Viitasammakojen löytyminen (toukokuussa 2014) johti välittömästi laajennettuun selvitykseen. Selvitykseen käytettiin tallentavaa lepakkodetektoria sammakoiden kuuluvuusalueella. Sammakkoselvitykseen osallistui myös kaksi avustajaa. Sammakkoäänityksiin tallentui myös lintujen ääniä. Lintujen osalta tehtiin Kalikkalammella vesilintujen poikastarkkailu, ja lintuja tarkkailtiin myös jokaisella maastokäynnillä. Eläimistö tarkkailua varten viritettiin elokuussa jatkuvaa kuvaa lähettävä riistakamera mm. Kalimenojan varteen. Kalimenojalta kuunneltiin myös pohjanlepakoiden liikehdintää elo-syyskuussa. Tiedot uhanalaista eliöistä ja kasvillisuudesta hankittiin ELY-keskuksesta ja Oulun yliopiston kasvimuseolta. Lepakkotieteellisen seuran lepakkotietokannasta saatiin tieto pohjanleppakohavainnosta Kalimenojan ympäristöstä Hiukkavaaran suunnalla.

Alueelle aiemmin tehdyissä selvityksissä ja suunnitelmissa osoitetut luonnon ja maiseman erityispiirteet, arvo- sekä ongelmakohdat on lisäksi tarkistettu ja ajantasaistettu tämän selvitystyön myötä. Laajennusalue on kartoitettu maastossa touko-kesäkuussa 2012 sekä elokuussa 2014. Tehdyn selvityksen perusteella on laadittu suositus siitä, miten luonto- ja maisema-arvot tulisi huomioida maankäytön suunnittelussa.

Selvitystyöhön kuulunut alue sijaitsee Oulun kaupungin ja Kiimingin kunnan rajan tuntumassa, noin 6 kilometriä koilliseen Oulun kaupungin keskustasta. Alue sijoittuu Oulun kaupungin Ruskon, Ruskonselän ja Heikinharjun kaupunginosiin sekä Kiimingin suuralueen Vesalanmäen alueelle ja se rajautuu pohjoisessa Kalikkaharjun selänteeseen sekä Parsiaismaan alueeseen, idässä Kiimingin kunnan Vesalanmäen teollisuusalueeseen, etelässä Kuusamontiehen sekä Ruskon ja Ruskonselän teollisuusalueeseen sekä lännessä Raitotiehen. Selvitysalueella on kaksi lampea - Huutilampi sekä Kalikkalampi - ja alueen läpi virtaa Kalimenoja.

Selvitysalueen koko on noin 925 ha ja sen rajaus on esitetty kuvassa 1.



Kuva 1. Karttaote Rusko-Vesalanmäen kaavarungon osallistumis- ja arviointisuunnitelmasta. Luonto- ja maisemaselvitysalueen rajaus punaisella yhtenäisellä viivalla.

2. LUONTOSELVITYS

2.1 Yleiskuvaus ja aluerajaus

Alueen maaperä koostuu toisaalta lajittuneista moreeniselänteistä ja -kumpareista, toisaalta niiden väliin jäävistä matalista laaksoista, joihin on lajittunut hienojakoisempia aineksia kuten silttiä ja savea, päällimmäisenä Itämeren Litorinavaiheen aikana kerrostuneet sedimentit. Siltit ja savet pidättävät vettä ja ovat kasvialustana lajittunutta moreenia ravinteikkaampia. Tämän mukaisesti moreenimäkien korkeat kohdat ovat kuivahkoja kankaita ja rinteet tuoretta kangasmetsää. Kuivia kankaita ja karukkokankaita ei ole. Rinteiden alaosissa on rehevimmillään lehtomaisia kankaita ja lehtokorpia. Suoalueet ovat puustoisia korpia ja rämeitä -korpia on alueella enemmän kuin rämeitä. Rehevimmillään kasvillisuus on kuitenkin Kalimenojan laaksossa, missä alavimmilla paikoilla on selkeästi tulvan tuomaa ravinteikkautta.

Oulun seudun materiaalikeskuksen sijoituspaikkaa vertailevassa raportissa (2014) on luonnehdittu lyhyesti selvitysalueen vesistöjen tilaa. Lopakkaaja on erittäin rehevä (fosfori, typpi) ja sen veden laatu huono (fysikaalis-kemiallinen tila). Lopakkaajan ekologinen tila on siis välttävä, mutta kemiallinen tila hyvä. Kalimenoja on vastaavasti rehevä (fosfori, typpi) ja veden laadulta ja ekologiselta tilalta välttävä. Tässä raportissa nousevat esiin myös mahdolliset happamien sulfidimaiden ja kallioperän mustaliuskeen ongelmat Kalimenjoen valuma-alueella.

Kalimenoja on vesipuidedirektiivissä mainittu turvemaiden keskisuureksi joeksi, jonka tila on yleisesti ottaen välttävä. Tavoitteena on ollut päästä hyvään tilaan 2015 mennessä, mutta tämä ei onnistune. Hyväksi tilaluokka saataneen aikaisintaan 2021 mennessä. (Oulun seudun materiaalikeskuksen sijoittaminen 2014, yhteenvetotaulukko s. 141.)

Huutilampi on asemakaavalla vahvistettu suojelualue ja Kalikkalampi ympäristöineen on yleiskaavassa määritetty luonnonsuojelualue. Muita suojelualueita ei ole.

Alueen luontoa on selvitetty myös Ruskon jätekeskuksen laajennuksen YVA:n yhteydessä (2011). Siinä esitettiin tätä suppeammalta alueelta myös luontotyyppikartta ja esiteltiin alueelta löydetty uhanalaiset kasvit ja pesimälinnut. Tältä alueelta – joka on osin sama kuin tässä – ei löytynyt luonnonsuojelulain mukaisia luontotyyppisiä, metsälain metsäluonnon monimuotoisuuden kannalta tärkeitä elinympäristöjä tai vesilain mukaisia vesiluonnon suojelutyyppisiä. Metsälaki ja vesilaki ovat tämän jälkeen muuttuneet, mutta asia ei vaikuta näihin rajauksiin. Luonnontilaisia tai sen kaltaisia metsä- ja suotyyppisiä ei myöskään havaittu. Suot kirjattiin räme- ja korpimuuttumina.

Oulun Korvenkylän ja Kiimingin Välikylän luontoselvityksessä (2004) käsiteltiin Korvenkylästä itään ja sieltä Kuusamontien eteläpuolelle ulottuvia alueita. Kalimenoja ympäristöineen on raportissa kuvattu arvokkaana lehtojen ja korpien mosaiikkina. Luonnontilaisia alueita on tämän mukaan Kuusamontien eteläpuolella. Kalimenjoen keskiosien lehtojatkumo alkaa sieltä ja jatkuu tämän 2014 selvitysalueen läpi Myllykoskelle asti. (Alakyläntieltä Kalimenkylään joen ympäristö on enimmiltään tuoretta kangasta ja korpilaikkuja.)

Em. luontoselvityksessä on havaittu Kalimenojan rantojen arvo, mutta sen veden kokonaistila ei ole niin hyvä kuin selvityksessä mainitaan. Kalimenojan uoma on luonnontilainen, eikä sitä ole koskaan muutettu. Kalastoon ovat aikanaan kuuluneet selvityksessä mainitut harjukset (oma kanta) ja taimenet. Harjuskannan häviämisestä ei ole aivan varmaa tietoa, mutta viime vuosina joessa ei ole havaittu muuta kuin kevätkutuisia nousukaloja ja jokisuulla nahkiaisia (Kellon kyläyhdistys, Reijo Tiri).

2.2 Alueen luonnontilaisuudesta

Luonnontilaisuus tai sen kaltaisuus on keskeinen termi arvioitaessa luonnonsuojelulain, vesilain tai metsälain tarkoittamien luontotyyppien arvoa. Rusko-Vesalanmäen alue on osaksi niin muuttunut ettei alkuperäistä luontotyyppiä voi arvioida. Toisaalta Kalimenojan varressa on sellaisia alueita, jotka vaikuttavat täysin luonnontilaisilta, mutta kartalta tai jopa ilmakuvalta paljastuvat entisiksi pelloiksi tai niityiksi. Erityisesti vesistöjen varsilla palautuminen luonnontilaisen kaltaiseksi voi tapahtua yllättävän nopeasti.

2.3 Luonnonhistoria karttatarkastelussa

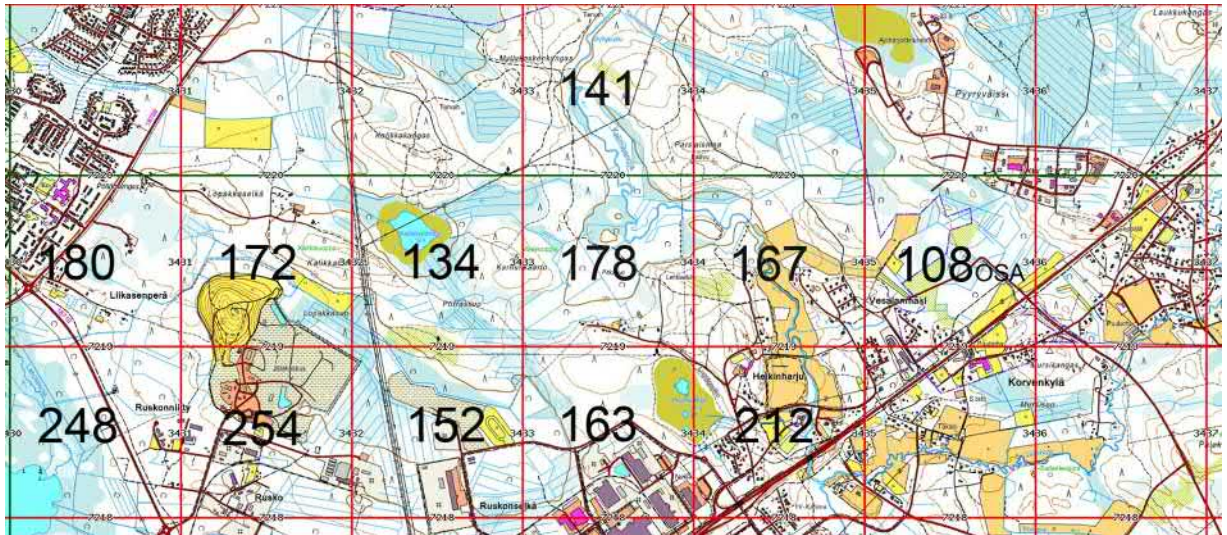
Alueen luonnonhistoriaa selvitettiin karttavertailulla (liite 1). Neljää karttaa (1933, 1951, 1989, 2012) vertailemalla huomaa nopeasti, että vajaan sadan vuoden aikana alueella on ensin tapahtunut peltopinta-alan kasvu, sitten sen lasku ja vuosisadan lopulla soiden ja metsien ojitus. Todennäköisesti alueella ei ole ollut näin vähän maataloutta sitten isojaon. Isonjaon aikana oli jo olemassa laajoja Kalimenojan rantaniittyjä ja peltoja nykyisen Heikinharjun ja Vesalanmäen välistä aina Kalimenojan Myllykoskelle (Hannu Pietilä, haastattelu 6.9.2014).

Kalimenojan tilan heikentyminen on alkanut todennäköisesti metsäojitusten alkamisen ja Hautasuon turvetuotannon avaamisen (1989) myötä. Maaperän ja muun rakentamisen vaikutusta on hankala eritellä.

2.4 Lajirunsaus ja luonnontila

Toisenlaisen käsityksen luonnontilan ja kulttuurin suhteista saa vertailemalla kasvilajien runsauksia. Luonnontieteellisen keskusmuseon Hatikka-tietokannasta ja Oulun kasvit -kirjan kenttäkorteilta selvitettiin kasvilajien määrä neliökilometriruuduilla (YKJ -koordinaatistossa). Tulokset on esitetty kuvassa 2. Luvuista käy selvästi ilmi, että lajirunsaus on sitä suurempi mitä voimakkaampi on ihmisen vaikutus. Eli eniten lajeja on Ruskon kaatopaikan tuntumassa ja Heikinharjussa ja vähiten luonnontilaisemmilla ruuduilla.

Lajimääriä selittävät erilaiset satunnaistulokkaat. Toisaalta lajimäärä kohoaa myös siinä tapauksessa, että ruudulla on erilaisia habitaatteja (metsää, soita, vesistöjä ja kulttuuriympäristöjä). Toisaalta esimerkiksi laajat kangasmetsät ja peltoalueet voivat olla lajistollisesti hyvin niukkoja. Lajirunsausta ei voi käyttää suoraan arvokkaiden alueiden erottamiseen. Pikemminkin arvokkaimmat alueet sijoittuvat niukkalajisimmille ruuduille. Asian käänttöpuoli onkin, että Kalimenojan varsissa ei ole juuri ollenkaan tulokaslajeja. Eli tällä mittarilla se on yllättäen taas hyvinkin luonnontilainen. Peltokasvillisuudesta merkkeinä on enää nurmilauha (*Deschampsia cespitosa*). Nykyisin leviävistä vahingollisista tulokaskasveista jättipalsami (*Impatiens grandiflora*) pystyisi asettumaan tällaiseen ympäristöön. (Vrt Kangas, K. ym. 2013 lajimäärien ja monimuotoisuuden yhteyksistä s. 7-8. Vrt. liitteet 3 ja 4 lajimäärän ja indikaattorilajien yhteyksistä.)



Kuva 2. Kasviston lajimäärät YKJ-ruudukossa. Kukin ruutu on kilometrin sivultaan. Vesalanmäen ruutu on ollut osin Oulua ja osin Kiiminkiä - aikanaan on kartoitettu vain Oulun alue. Ruskon itäpuolinen läjitysalue on syntynyt vasta kartoitusten jälkeen, joten sen lajimäärä on nykyään korkeampi, ehkä jopa jätekeskuksen ympäristön luokkaa.

Kaatopaikat ovat tunnettuja satunnaiskasvien kasvupaikkoja, mutta niillä ei ole sellaista merkitystä kaupunkilajistolle kuin aktiivisessa käytössä olevilla läjitysalueilla, joilta on runsaasti liikennettä ympäri kaupunkia. Ruskon läjitysalue on otettu käyttöön Oulun kasvit -kirjan kartoitusten jälkeen, joten kartan (kuva 2) lajimäärä ruudulla on liian pieni. Ruskon läjitysalueella kasvaa mm. valkomesikkää (*Melilotus albus*), joka levisi kesällä 2010 mm. Kuusamontien pientareille runsaina kasvustoina. Ruskon valkomesikkä on todennäköisesti peräisin Toppilansaaren maansiirroista ja on siten jo ehkä purjelaivakaudella Ouluun tullutta kantaa.

3. LUONTOTYYPIT

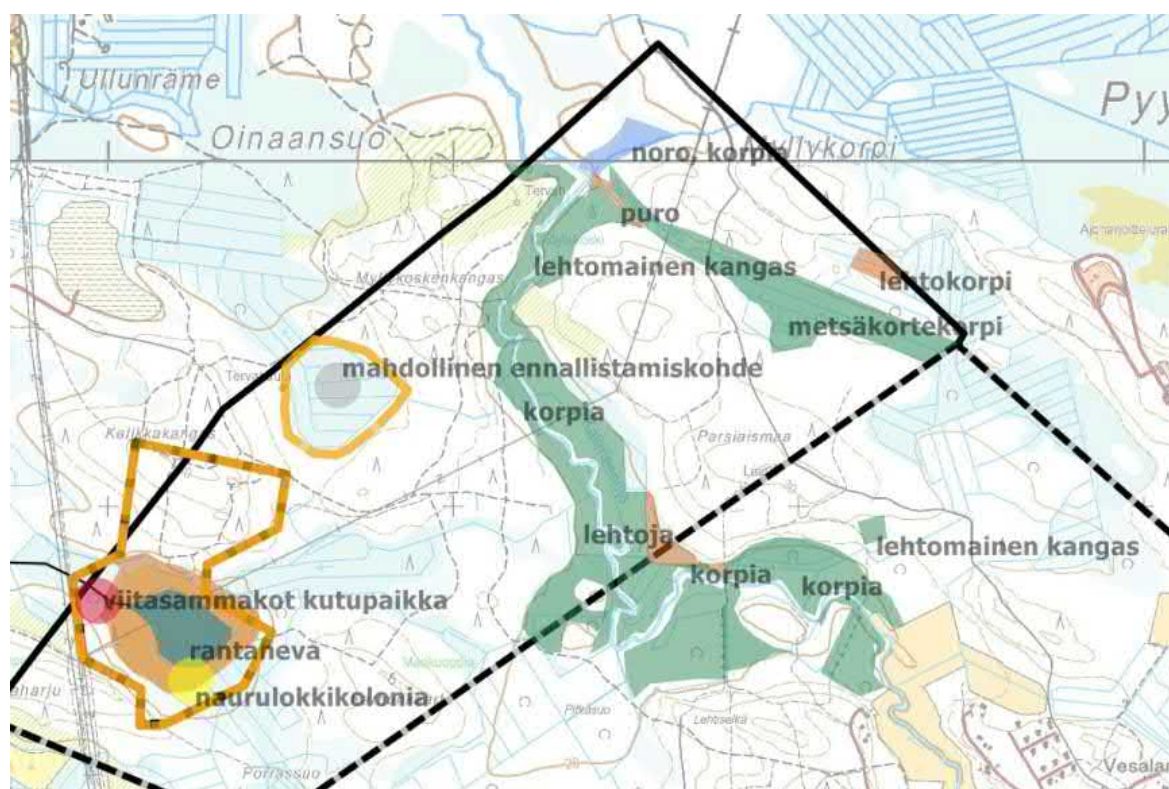
Maastossa tarkistettiin luonnonsuojelulain, metsälain ja vesilain tarkoittamat luontotyyppit ja luontotyyppien uhanalaisuus. Suunnittelualueella on vähän luonnontilaisia tai luonnontilaisen kaltaisia alueita. Niitä ovat lähinnä Kalikkalampi lähiympäristöineen, Kalimenojan uoma, törmät ja osin joen lehtomaiset ja korpiset rantametsät. Luontotyyppit on esitetty liitekartalla (liite 3). Myllykankaan eteläosassa on erikoinen kontortamäntyjen (*Pinus contorta*) istutusmetsikkö.

Alue on kauttaaltaan kulttuurivaikutteista, joko talousmetsiä, entisiä peltoja tai niittyjä tai suomuuttumia. Entisiä peltoja on ennen kaikkea Ruskotunturin länsipuolisella kapealla kaistaleella Lopakkaojan ympäristössä. Näitä melko kosteita metsiä ei ole yritetty kuvata mahdollisen alkuperäisen luontotyyppin mukaan. Ne merkittiin ruohoisiksi metsiksi. Pellot ovat syntyneet suolle,

ja sittemmin reheville maille on syntynyt lehtipuuvaltaisia metsiä ja pensaikkoja, joille on tyypillistä runsas ruohoisuus. Keskeisiä ruohoja ovat korpikastikka (*Calamagrostis purpurea* ssp. *phragmitoides*) ja nurmilauha (*Deschampsia cespitosa*). Tällaiset vanhat pellot saattavat vaikuttaa ruoho- ja heinäkorvilta, mutta ovat niihin verrattuna sammalettomia. Myös Kalimenojavarressa on ruohoisia metsiä, mutta ne on tyyteltä korpina, koska kosteutta on edelleen. Lisäksi ne altistuvat ajoittain tulville.

Kaikki havumetsät ovat metsänhoidon piirissä. Erilaisia uudistusalueita on erittäin runsaasti. Laajoja aukkohakkuita on Kalikkaharjulla, Myllykoskenkankaalla, Parsiaismaalla ja Parsiaismaan pohjoispuolella. Todellisuudessa ainakin Parsiaismaalla on jo karttaa enemmänkin laajoja hakkuita. Metsät ovat korkeimmilla kohdilla yleensä kuivahkoja kangasmetsiä. Rinteissä on tuoreita kuusivaltaisia metsiä, esimerkiksi Kalikkakankaalla ja Kalimenojan ympäristössä.

Alueen suot ovat kaikki eriasteisesti muuttuneita Kalikkalammen ja Huutilammen rantanevaa lukuun ottamatta. Huutilampi on myös ihmisen toimista rehevöitynyt, sillä siihen on laskettu jätevesiä. Korpia on alueella selvästi enemmän kuin rämeitä. Kalikkakankaan ja Myllykoskenkankaan välissä on ojitettu räme. Rämettä on myös Kalikkalammen eteläpuolinen Porrassuo. Laajoja korpia on Myllykankaan eteläpuolella ja Sammakkopuron latvoilla alueen koillisnurkassa.



Kuva 3. Luontoarvojen osalta arvokkaita alueita. Mustalla viivalla laajennusalue ja katkoviivalla selvitysalue vuonna 2012

3.1 Metsä- ja vesilakikohteet

Luontoarvojen arvokkaat alueet ja kohteet on osoitettu kuvassa 3. Arvokkaita alueita on Kalimenojan ja sen sivupurojen ympäristön metsälakikohteet ja muut arvokkaat alueet. Metsälakikohteita on Kalikkalammen rantanevan lisäksi viisi: Myllykorven vedenkulku-ura ja korvet, Sammakko-ojan suupuoli, koillisnurkan lehtokorpi ja aluerajauksen eteläosan muurain- ja metsäkortekorvet. Selvitysalueen ulkopuolella on Lopakkasuon lehtokorpi. Myllykorven noro on myös vesilakikohte. Kartan muut arvokkaat alueet ovat tässä luokassa ihmisvaikutuksen takia.

3.1.1 Noro Myllykorpi SW

Pyyryväiskankaan ojitusalueen vedet purkautuvat osin Myllykorven vedenkulku-uran kautta. Kesällä paikalla ei erota selvää virtausta, mutta vesien purku keväällä on osin rajuakin. Alueella on sokin sokin kaatuneita runkoja. Vedenkulku-ura toimii myös suodatuskentän tapaan, sillä kasvillisuus hidastaa virtausta ja pysäyttää suolta tulevaa rautasaostumaa (kuva 4). Saostumaa on peitteinä metsikössä. Paikalle on muodostunut mosaiikkimainen korpi, joka on tyypiltään vaihdellen ruoho- ja heinäkorpea ja metsäkortekorpea. Kosteaa kasvupaikan suurruohoston lisäksi paikalta ei havaittu arvokasta korpikasvillisuutta. Alue tulee suojelluksi sekä vesilain että metsälain perusteella. Uoman luontotyypit ovat uhanalaisia.

Keväällä paikalla kuunneltiin myös mahdollisia viitasammakoita, mutta havaintoja ei saatu.

Noron suussa lähellä Kalimenojaa on haavikko. Haapa on monimuotoisuuden kannalta keskeisimpiä puulajeja. Norossa on eri-ikäistä ja kokoista lahopuuta (kuva 5).

Vesilaki 11§: vesistöä pienemmät uomat (norot: valuma-alue alle 10 km²) ovat säilytettäviä.
Metsälaki 10§: purot ja norot ovat erityisen tärkeitä elinympäristöjä
Uhanalaiset luontotyypit (Etelä-Suomi): ruoho- ja heinäkorvet (EN), metsäkortekorvet (EN), havumetsävyöhykkeen norot: DD

Edustavuus: Erittäin edustava, luonnontilainen ja osin luonnontilaisen kaltainen



Kuva 4. Myllykorven noro toimii kuin puhdistamo.



Kuva 5. Noron suuhaaraa, haavikko.

3.1.2 Sammakko-ojan suu

Sammakko-ojan kaivuusta on jo aikaa. Ojan suupuoli on elpynyttä keskiravinteista lehtoa. Ojan voisi tulkita luonnontilaistuneeksi (kuva 6). Lehdon lajistoa ovat sudenmarja (*Paris quadrifolia*), ketunleipä (*Oxalis acetosella*), oravanmarja (*Maianthemum bifolium*), metsäalvejuuri (*Dryopteris carthusiana*), metsäimarre (*Gymnocarpium dryopteris*), korpi-imarre (*Phegopteris connectilis*). Pääpuulaji on kuusi, sen ohessa on lehtipuita.

Metsälaki 10§: luonnontilaisten tai luonnontilaisen kaltaisten purojen ja norojen välittömät lähiympäristöt, rehevät lehtolaidut

Edustavuus: luonnontila palautettavissa, luonnontilaisen kaltainen

Uhanalaiset lehtotyypit: tuoreet keskiravinteiset lehdot (VU)



Kuva 6. Sammakko-ojan suuta. Kuvassa näkyy maaperästä veteen liukeneva rauta.

3.1.3 Lehtokorpi, Sammakko-oja

Sammakko-ojan latvoilla, laajan metsäkortekorven pohjoispuolella kankaan reunassa on lehtokorpilaidut: kuusten ja metsäkortteiden tyvellä on peittävästi ketunleipää ja vanamoaa (*Linnea borealis*) (kuva 7). Alue on ojitettu, mutta edelleen märkä. Ohutturpeinen, ei juuri lainkaan varpuja. Muuta kasvillisuutta ovat: pihlaja (*Sorbus aucuparia*), hieskoivu, korpikastikka (*Calamagrostis purpurea* ssp. *phragmitoides*). Rajautuu mosaiikkimaisesti ruoho- ja heinäkorpiin ja metsäkortekorpiin.

Metsälaki 10§: lehtokorvet

Edustavuus: Heikentynyt lahoppuuston ja vanhan puuston puuttuessa. Luonnontilaisen kaltainen, luonnontila palautettavissa

Uhanalaiset korpityypit: lehtokorvet (EN), ruoho- ja heinäkorvet (EN), metsäkortekorvet (EN)



Kuva 7. Lehtokorpi: metsäkortetta, ketunleipää ja vanamoja mättäillä.

3.1.4 Ruoho- ja heinäkorpi

Kalimenojan keskijuoksun lehto- ja korpikuvioista yhtä voi pitää luonnontilaisena. Se sijaitsee Parsiaismaan länsipuolella lähellä luontopolkua ja uutta metsätietä. Korven kasvillisuuden päälaji on muurain, mutta poikkeuksellisen vetisessä ja ruohoisessa ympäristössä (kuva 8). Sen rinnalla kasvaa metsäimarretta, metsäkortetta ja kurjenjalkaa, pajuja ja lehtipuun taimia sekä korpikastikkaa ja nurmilauhaa. Alue sisältää myös metsäkortekorpileikkuja.

Metsälaki 10 §: ruoho- ja heinäkorvet

Edustavuus: luonnontilainen, lajikombinaatioltaan hieman poikkeava, tyyppinä muurainkorpiin ja metsäluhtiin vaihtuva

Uhanalaiset korpityypit: ruoho- ja heinäkorvet (EN), metsäkortekorvet (EN), muurainkorvet (VU)



Kuva 8. Luonnontilainen ja ruohoinen, mutta muurainvaltainen korpityyppi.

3.1.5 Kalikkalammen luhtaneva, korpireunukset ja laskupuron niska, Huutilammen luhtaneva

Kalikkalammen luhtanevan kasvillisuus on pääosin melko karua oligotrofista nevaa, jossa valtakasvina ovat pullo- ja viiltosara (*Carex rostrata*, *C. aquatilis*). Kasvistollisesti kiinnostavimpia ovat rannat ja toisaalta metsänpuoleiset korpi- ja luhtareunukset (kuva 9). Vesirajan tyypillisiä kasveja ovat liereäsara (*Carex diandra*) ja lapinsara (*Carex lapponica*), joita kasvaa Oulussa vastaavilla suolampien nevareunuksilla yleisemminkin. Rämetyyppejä on vain etelä- ja itäreunalla. Lounaassa on puustottunut entinen pelto. Lammen laskuojan yläosa on luonnontilainen. Lammet lähiympäristöineen on jo suojeltu kaavamerkinnällä. Huutilammen laskuoja ei ole luonnontilainen.

Metsän reunassa on useita uhanalaisia luontotyyppinä pienialaisina mosaiikkeina.

Metsälaki 10 §: ruoho- ja heinäkorvet EN (lammen lounas-, länsi-, luode- ja koillisranta), rantaluhta (NT), purojen ja norojen välittömät lähiympäristöt

Vesilaki 11 §: vesistöä pienemmät luonnontilaiset uomat

Uhanalaiset luontotypit: ruoho- ja heinäkorvet EN (ainakin lammen lounas-, länsi-, luode- ja koillisrannat), rantaluhta (NT), pajuluhta (NT), metsäluhdat (VU), koivuluhta (VU)

Edustavuus: Hyvä



Kuva 9. Koivuluhtaa Kalikkalammen länsireunassa.

3.1.6 Lopakkasuon lehtokorpi

Kuusikkoisessa korvessa kasvaa peittävästi ketunleipää, metsäimarretta ja ojakellukkaa (*Geum rivale*) (kuva 10). Kuvassa myös rentukkaa (*Caltha palustris*). Harmaaleppien lisäksi paikalla kasvaa sen ja tervaleppän risteymää (*Alnus incana x glutinosa*). Tervaleppä on aito korpilaji.

Metsälaki 10§: lehtokorvet

Edustavuus: Ruskon YVA-selvityksessä mainittu korpimuuttumana. Tämän luokituksen mukaan luonnontilaisen kaltainen, luonnontila palautettavissa

Uhanalaiset korpityypit: lehtokorvet (EN), ruoho- ja heinäkorvet (EN), metsäkortekorvet EN)



Kuva 10. Lopakkasuon lehtokorpea.

3.2 Muut arvokkaat luontotyypit

Myös eri-ikäiset kuivahkot ja tuoret kankaat ovat olleet luontotyyppien uhanalaisuustarkasteluissa. Ne kuitenkin sivuutetaan tässä, koska kaikki alueen havumetsät ovat aktiivisen metsänhoidon piirissä. Yhden erikoisemman tuoreen kankaan tyyppin löytää Kalikkalammen länsipäästä koivuluhtien jälkeen: koivuvaltainen tuore kangas (VMT), joka ei kuitenkaan ole ollut uhanalaistarkasteluissa (kuva 11).

Lehtomaisia kankaita havaittiin niukasti. Ne ovat ruohoisia niukkavarpuisia kankaita, joissa esiintyy myös lehtokasveja. Yksi alue sisältyy Kalimenojan kohteisiin (Myllykoski eteläosa), toinen on luontopolun luontokohteena Parsiaismaan lounaisreunassa. Jälkimmäistä luonnehtivat ketunleipä,

metsäimarre, mustikka ja metsäsammaleet. Lehtomaisten kankaiden uhanalaisluokitus on täällä NT eli silmälläpidettävä.

Muut arvokkaat alueet sijaitsevat Kalimenojan tai sen sivupuron Sammakkopuron varrella. Myös muut arvokkaat alueet on esitetty Arvokkaat alueet ja kohteet -kuvassa (kuva 3). Kalimenojan varrella on ollut peltoja ainakin 1700-luvulta lähtien. Kalimenojan varret ovat täällä varsin alavia, ja luonnollinen kehitys muuttaisi pellot lehtoisiksi ja luhtaisiksi metsiksi.



Kuva 11. Koivuvaltainen mustikkatyyppin kangas.

3.2.1 Kalimenojan keskiosan lehdot, korvet ja entiset luhdot

Kalimenojan lehtoiset ja korpiset rannat katsotaan tässä kokonaisuudessaan ”muuksi arvokkaaksi elinympäristöksi”. Mosaiikkimaisuutensa, laajuutensa ja kulttuurivaikutuksen vuoksi lehtojen ja korprien vuorottelua ei tässä yhteydessä pystytä kuvaamaan yksityiskohtaisesti.

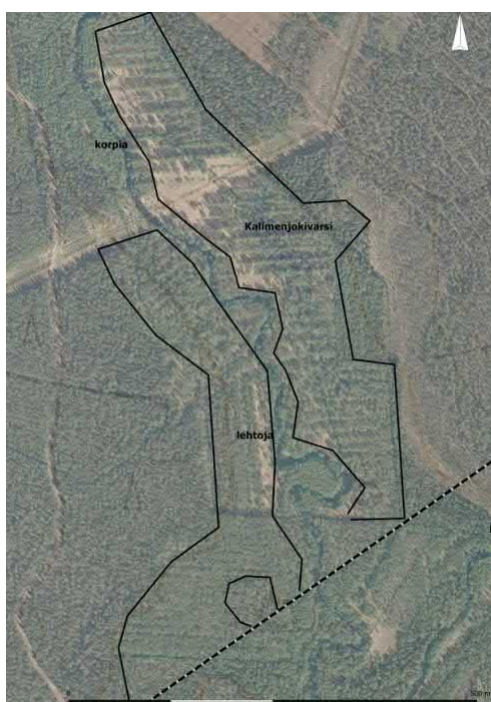
Pohjoisosassa on lehtomaista kangasta (Myllykoski) ja sen eteläpuolella korpia. Sammakkopuron latvoilla on laaja ojitettu metsäkortekorpi, joka on toistaiseksi säilyttänyt kosteutensa.

Kalimenojan varren vanhat niityt erottuvat parhaiten ilmakuvassa (kuva 12). Laajimmat lehdot ovat länsirannan keskiosissa ilmakuvalta näkyvän sähkölinjan eteläpuolella. Pohjoisosan itäranta on entisten peltojen kohdalta ruoho- ja heinäkorpimaisia koivikoita tai kosteita suurruohoniittyjä.

Lehdot ovat keski- ja runsasravinteisia, kosteita ja tuoreita lehtoja, joita luonnehtivat sudenmarja, tuomet, punaherukka, tesma, lillukka, metsäalvejuuri ja metsäimarre. Jokitörmällä on oma kapea-alainen kasvillisuustyypinsä, usein ravinteikkaampi ja kuivempi kuin hiukan kauempana joesta. Törmän tyypillisiä kasveja ovat kielo, sudenmarja, tuomi ja korpi-imarre.

Metsäkeskuksen luokittelussa rantalehtoja ei ole katsottu metsälakikohteiksi ("rehevät lehtolaikut") vaan "muuksi arvokkaaksi elinympäristöksi". Asia tarkastettiin yhden tilan osalta. (Sähköposti Juha Pyykkönen 17.7.2014).

Puustoisissa ruoho- ja heinäkorvissa kasvaa pääasiassa hieskoivuja, korpikastikkaa ja nurmilauhaa. Joukossa on myös mesiangervoa ja rantatädykettä. Koivujen lisäksi korvissa on myös kuusia. Kenttäkerroksessa on paikoin erittäin runsaasti suo-orvokkia. Luhtametsissä lajisto on vaihtelevampaa – esimerkiksi Lehtiselän alapuolella vallitsevana on vesisara ja järvikorte (*Equisetum fluviatile*) (kuva 12). Joukossa on tyyppikasveina myös kurjenjalkaa (*Comarum palustre*) ja rentukkaa (*Caltha palustris*).



Kuva 12. Kalimenojavarresta ilmakuvasta yhä erottuvat pellot. Tässä vuonna 2014 kartoitettua Kalimenojan vartta selvitysalueen pohjoisosassa.

Kalimenojavarsi on arvokas, sen historian huomioiden lähes luonnontilaisen kaltainen lehtojen, metsäluhtien ja ruoho- ja heinäkorpien jatkumo (kuva 13). Vastaavat luontotyytit jatkuvat niin pohjoiseen kuin etelään. Pohjoisessa seuraavat asutukset ja pienet pellot tulevat vastaan vasta Alakyläntiellä Tuiranhovissa ja sitten Kellon Kalimenkylässä. Pohjoiseen päin lehtipuustoiset

tulvaniityt muuttuvat vähitellen kuivemmiksi kuusilehdoiksi tai korviksi. Etelään päin Kalimenoja jatkaa kiemurrellen edelleen pääasiassa luhtaisissa ympäristöissä, joissa kasvaa mm. luonnontilaista kulleroa. Myllykosken ja Polvikankaan väliä voisi kutsua Kalimenojan keskiosan lehtokeskukseksi. Kaikki luonnontilaiset tai sen kaltaiset lehto- ja korpityypit on luokiteltu uhanalaisiksi. Kalimenojan keskiosien uhanalaisia mutta kulttuurivaikuttaisia luontotyyppijä on koottu alle.

Uhanalaiset luontotyypit (luonnontilaisina): kosteita keskiravinteisia lehtoja NT (silmälläpidettävä, = metsäalvejuurilehdot, puronvarsilehdot), tuoreet keskiravinteiset lehdot VU (vaarantunut), ruoho- ja heinäkorvet (EN erittäin uhanalainen), metsäkortekorvet (EN erittäin uhanalainen), metsäluhdat (VU vaarantunut)



Kuva 13. Luhtaista ja heinä- ja ruohokorpimaista koivikkoa Lehtiselän alapuolella.

3.3 Kielo ja sudenmarja

Oulun kasvit -kirjan levinneisyyskartoista sekä 2012 ja 2014 havainnoista käy ilmi, että kielo ja sudenmarjaa kasvaa pitkänä helminauhana jo Hönttämäen eteläpuolelta Myllykoskelle asti. Vuonna 2012 havaittiin, että kielo ja sudenmarjaakin kasvaa myös Heikinharjun peltoaukean jokitörmässä: kieloä enemmän, sudenmarjaa siellä täällä.

Sudenmarjaa ja kieloä käytetään tässä indikaattorikasveina. Kielo on tyypillinen jokitörmän kuivemmille lehdoille, sudenmarja runsasravinteisille ja kosteammille. Esiintymien helminauhamaista jatkuvuutta kuvataan liitekartalla muiden huomionarvoisten lajien kanssa (liite 3, luontotyyppit).

Kieloa kasvaa tätä enemmän Oulussa vain Sanginjoella, jos sielläkään. Sudenmarjaa ei näin yhtenäisenä esiintymänä ole muualla Oulussa. Linnuntietä mitattuna kieloa on ainakin viiden kilometrin matkalla. Kolmas aluetta luonnehtiva laji on rantatädyke (*Veronica longifolia*). Se on pikemminkin kosteiden niittyjen kuin lehtojen laji. Kalimenojavarressa Korvenkylän kahta puolta se on edellisten tavoin runsaampi kuin missään muualla Oulussa. Se saattaa olla heinänsiementulokas, mutta se on myös pohjoisten jokien alkuperäiskasvi. Levinneisyystiedot perustuvat Oulun kasvit -kirjan levinneisyyskarttoihin ja tämän selvityksen maastotöihin. (kuva14).



Kuva 14. Kieloa Kalimenojavarressa.

Luonnonhoidollinen metsänkasvatus

Uusi metsälaki mahdollistaa luonnonhoidollisen metsänkasvatuksen. Se tarkoittaa metsien hoitoa huomioiden niiden alkuperäinen luontotyyppi ja myös sen uhanalaisuus. Uusi laki saattaisi turvata näiden metsien tasapainoisen kehityksen olivatpa ne korpia, lehtoja tai luhtia. Luonnonhoidolliset periaatteet mahdollistavat myös vesiensuojelun. Ne sopivat muita paremmin myös rakennetun ympäristön tuntumaan, koska niiden avulla voidaan pitää metsät ja maiseman puustoisena eikä pusikkoisena ja korkearuhoisena kuten nyt käy.

4 UHANALAISET JA HUOMIONARVOISET KASVIT

Alueelta ei ole tietoja uhanalaisista kasvilajeista, mutta muutamista silmälläpidettävistä (NT) ja alueellisesti uhanalaisista (3a/RT) on havaintoja. Kaikki nämä havainnot keskittyvät Lehtiselälle. Huutilammen nevaosalta on löytynyt alueellisesti uhanalainen sieni, suohtynupikka (*Ascocoryne turficola*).

Ahonoidanlukko on valtakunnallisesti silmälläpidettävä (NT) ja alueellisesti uhanalainen (3a Pohjanmaa). Sen kasvupaikka entiseltä talon paikalta Lehtiselällä on tunnettu 1970-luvulta alkaen (Tauno Ulvinen, 2012). Lähistöllä ahonoidanlukkoa on kasvanut toisessakin paikassa lähellä asutusta. Ahonoidanlukko on tyypillisesti ketojen ja pihamaitten itiökasvi. Se viihtyy matalissa ja hiukan avoimissa ruohikoissa.

Lehtiselän entisellä talon paikalla on yhä ketomaista ympäristöä, vaikka se selvästi on pienentynyt ja koko tontti pensoittunut. Tontilla on yhä vanhoja koristekasveja (pihlaja-angervo, komealupiini, jokin kookas liljakasvi, ritarinkannus) - yrityksistä huolimatta ahonoidanlukkoa ei ole löytynyt 2012–2014.

Noidanlukkojen suojelu edellyttää aktiivisia hoitotoimia. Hoidon pitäisi taata, ettei kasvillisuus umpeudu. Parhaiten suojelu toteutuu, jos paikalla voidaan jatkaa entisiä toimintoja, esimerkiksi niittoa tai laidunnusta. Suojelu on entisellä ja nykyisellä piha-alueella hankalaa jollei mahdotonta. Heikinharjun–Lehtiselän kankailta on kerran havaittu myös mäntykukka (*Monotropa hypopitys*). Sitä on Oulussa tavattu erittäin harvoin. Tarkka kasvupaikka ei ole tiedossa, eikä esiintymistä ole voitu seurata. Sen ilmaantuminen on myös oikullista.

Kullero on koko maan tasolla luokiteltu elinvoimaiseksi, mutta esimerkiksi Oulun seudulla se on voimakkaasti taantunut ja siksi alueellisesti uhanalainen. Jokien tulvarannat ovat sille tyypillisiä kasvupaikkoja. Erkki Vilpa on havainnut sitä Lehtiselästä kahdesta paikasta, mutta on jo silloin katsonut ne viljelyperäisiksi. Esiintymät löytyivät myös 2012. Lähistöllä kasvoi koko joukko muita koristekasveja. Kulleroa kasvaa Kalimenojavarressa alueen eteläpuolella ja se sopisi kasvamaan myös tällä kaavoitusalueella. Kulleroa ei yrityksistä huolimatta löydetty alueen jokivarsista.

Liitteessä 3 on kartalla muutamien indikaattorilajien esiintymispaikkoja. Nurmitädyke (*Veronica chamaedrys*) on Oulussa usein sodanaikainen saksalaistulokas.

5 ELÄIMET

5.1 Viitasammakot

Viitasammakkojen (*Rana arvalis*) kutupaikka löytyi toukokuussa ensi yrittämällä (kuva 15). Havainto tehtiin tallennuslaitteella (ns. lepakkodetektorilla SongMeter SM2BAT+), joka viritettiin linnuille sopivaksi. Paikka valittiin vain kokemuksen perusteella: Kalikkalammen länsipään laskuojan leveämpi kohta koivuluhdan suojista. Myös ajoitus sattui kokemuksen mukaisesti sopivaksi. Kalikkalammen eteläreunalta ei saatu havaintoja (vain lintuja) 15.–18.5., mutta 19.5. detektorilla siirrettiin koivuluhtaan, josta kutupaikka löytyi. Detektorilla todettiin, että kutuääntely ajoittui klo 21–23 välille, mikä helpotti jatkohavaintojen tekoa - paikalta äänitettiin kymmenien ellei satojen viitasammakoiden ääntelyä. Tavalliset sammakot olivat pienenä vähemmistönä.

Heti havainnon jälkeen kaupungin kanssa sovittiin tarkempi selvitys viitasammakkojen esiintymisestä muualla Ruskon–Vesalanmäen välisellä alueella. Selvitys onnistuu tehokkaimmin juuri kutuaikaan kuuntelemalla. Tallennusta ja kuuntelua jatkettiin aina 27.5. asti. Detektorin oli maastossa 15.–27.5., jolloin äkillisesti tullut helleaalto lopetti kudun. Viitasammakkoselvitykseen osallistui myös kaksi apulaista, Jussi Luokkanen, joka on ollut mukana tällä seudulla tehdyissä titaistutkimuksissa (johtajana prof. Markku Orell), ja harjoittelija, opiskelija Miika Rankinen. Selvitys tehtiin detektoria siirtelemällä ja fyysisellä kuuntelulla yhdessä ja erikseen. Liitekarttaan (liite 7, viitasammakoiden ja pohjanlepakoiden kuuntelupaikat) on merkitty kaikki kuuntelupaikat ja detektorin sijoituspaikat. Kuuntelu kohdennettiin klo 21 - 01 väliseen aikaan. Kalikkalammella kutu havaittiin viimeisen kerran 25.5.

Selvityksessä ei löytynyt toista kerääntymispaikkaa. Muutkin yksittäishavainnot jäivät epävarmoiksi (Kalikkalammen kaakkoisnurkka ja Sammakkopuro Parsiaismaahan tieltä.) Mielestämme ehdimme käydä läpi erityyppiset vesistöt. Muihin vesistöihin paitsi Huutilampeen ei alueella liity kosteita matalahkoja niittyjä. Toisaalta viitasammakot saattavat olla Oulussa merenrannikon ja siihen laskevien purojen asukkeja.

Viitasammakoita pidetään paikkauskollisina. Niiden varsinainen elinpiiri ei ole kaukana kutupaikasta.

Uhanalaisuus: Elinvoimainen (LC)

Luonnonsuojelulaki: rauhoitettu

Euroopan Unionin luontodirektiivi: Liitteen IV(a) laji. On tiukasti suojeltu myös luonnonsuojelualueiden ulkopuolella. Liitteen lajien lisääntymis- ja levähdyspaikkojen hävittäminen ja heikentäminen on kielletty automaattisesti



Kuva 15. Viitasammakkojen kerääntymis- ja kutupaikka koivuluhdalla.

5.2 Pohjanlepakot

Lepakkoselvityksiä ei Oulussa ole tietääksemme tehty. Tämäkään ei ole selvitys, vaan kokeilu, joka osoittaa, että havaintoja on mahdollista saada melko yksinkertaisesti, mutta johtopäätösten teko on vaikeaa. Lepakkodetektorit oli Kalimenojavarressa 24.8. ja 5.-9.9.2014, Kalikkakankaalla laturisteyksessä, Myllykoskenkankaalla sähkölinjan kupeessa ja Kalikkalammen rantaluhdalla 10.-13.9.2014. Havaintopaikat on ilmoitettu kartalla (Liite 9) ja havaintojen analyysikaaviot liitteessä 10. Havaintoja tuli vaihtelevasti, yhteensä 98 (Liite 10 kaavio 1). Tallennuksia saatiin joka paikasta ja yhtä lukuun ottamatta joka yö, tosin yhtenä yönä vain yksi. Tulos osoittanee sen, että pohjanlepakot liikkuvat ja ruokailevat Oulussa myös luonnonympäristöissä. Niitä ei välttämättä tapaa avoimilta paikoilta (esim. lammilta, avoimilta soilta), mutta pyöräteiden ja pikku jokien väylät sopivat niille mainiosti. Selvityksessä ei etsitty tärkeitä levähdyspaikkoja, koska ne liittyvät yleensä rakennettuun ympäristöön. Lepakkojen runsaudesta ei tämän perusteella pysty sanomaan juuri mitään. Äänillä oli kuitenkin aina väli, joten yhtä aikaa lentelevää laumaa ei tavattu. Kyseessä oli aina yksi tai useampi ohi lentävä yksilö.

Selvityksessä käytettiin tallentavaa maastodetektoria SongMeter SM2BAT+, tallentavaa EchoMeter 3+ ja Ciel CDB 103 (heterodyne) käsidetektoria. Kaikuluotausäänten analyysiin, datan hallintaan ja äänten muuntamiseen käytettiin BatSound 4.1, BatExplorer ja Kaleidoscope -ohjelmistoja. Äänit olivat korkeudeltaan n. 30–35 KHz ja rytmiltäänkin ne vastasivat aiempia pohjanlepakkoäänityksiä. Pidämme lajia varmuudella pohjanlepakkona.

Liikkumiseen vaikuttavat lämpötila, ravinnon saatavuus ja sää. Havainnot loppuivat pakkasyönä (12.–13.9.).

Pohjanlepakon suojelustatus on sama kuin viitasammakoilla.

Uhanalaisuus: Elinvoimainen (LC)

Luonnonsuojelulaki: rauhoitettu

Euroopan Unionin luontodirektiivi: Liitteen IV(a) laji. On tiukasti suojeltu myös luonnonsuojelualueiden ulkopuolella. Liitteen lajien lisääntymis- ja levähdyspaikkojen hävittäminen ja heikentäminen on kielletty automaattisesti

5.3 Muut eläimet

Ruskon laajennusalueen YVA mainitsee alueen maaeläimistöksi tavanomaiset kaupunkien liepeiden lajit kuten metsäjänis, rusakko, orava, kärppä ja lumikko. Myös hirvien jälkiä tavataan selvitysalueella varsin säännöllisesti. Toukokuussa 2014 havaittiin hirvi Pitkäsuon entisillä pelloilla. Seuraaviin jälkiin törmättiin vasta elokuussa syrjäisessä Sammakkopuron metsäkortekorvessa. Kauriin jäljet havaittiin vain Myllykoskella toukokuussa 2014. Kalikkaharjun eteläpuolella on ainakin ollut hirville nuolukivi, jonka läheisyyteen on pystytetty hirvitorni. (Pöyry Environment, 2009). Riistan ruokintapaikka on Pitkäsuon peltojen tienoilla. Ruskon YVA kertoo, että alueen ulkoilijoilla ja luontoharrastajilla on havaintoja myös ketusta ja saukosta. Kalimenojan saukoista on Kellon kyläyhdistyksellä tietoja melko runsaasti, mutta ei tältä alueelta (haastattelu Reijo Tiri).

Saukko (*Lutra lutra*)

Uhanalaisuus; NT, silmälläpidettävä

Luontodirektiivi: mainittu direktiiveissä II ja IV

Riistakameralla kokeiltiin tallentaa Kalimenojaa ja Kalikkalammen rantanevaa reittinään pitäviä eläimiä. Paikat yritettiin valita niin, että eläimet ikään kuin ohjautuisivat maaston erityispiirteiden mukaan kameran eteen. Ruokintaa ei käytetty. Kamera oli Myllykankaalla, Sammakkopuron suun lähellä ja Kalikkalammen vanhan niityn ja polun reunassa. Kameraan ei tallentunut yhtään eläintä.

6 LINNUT

Koko alueen tämän hetken tunnusomaisin lintu on korppi. Niitä äänтелеe ja lentelee koko alueen metsiköissä. Ne käyvät kaatopaikalla ruokailemassa. Niiden pesimäpaikoista ei kuitenkaan ole tietoa. Ne tulevat aamuisin ja lähtevät alkuillasta. Keväällä joukossa on runsaasti nuoria lintuja. Muita kaatopaikalla ruokailijoita ovat lokit; kaatopaikan ansiosta Kalikkalammella nähtiin nytkin naurulokkien lisäksi yhtä aikaa kala-, harmaa- ja selkälokki.

Lintuja tarkkailtiin kesällä 2014 useaan otteeseen. Lintuja tarkkailtiin viitasammakkoselvityksen kuuntelujen yhteydessä toukokuussa 15.5.–27.5. 2014 sekä erillinen tarkastelu tehtiin 29.6. Kalikkalammen poikastarkkailussa sekä Kalikkalammen loppikolonian seurannoissa käytiin 30.6. ja 5.7. ja eri luontotyypin tarkastusten yhteydessä lintuja tarkasteltiin kertaalleen 17.7. Kalikkalamella havaittiin kaksi nuorta merikotkaa keskipäivän nousuvirtauksissa.

Alueen linnuista on myös melko runsaasti aiempaa tietoa Oulun kaupungin lintuatlaksessa, Ruskon kaatopaikan laajennuksen YVA -raportissa ja vuoden 2004 Korvenkylän-Välikylän luontoselvityksessä. Maastokäynnin havainnoista ja näistä lähteistä koottiin liitetaulukot, jotka sisältävät seuraavat tiedot: alueen pesimälajit, uhanalaiset ja silmälläpidettävät lajit a, Suomen erityisvastuulajit ja Lintudirektiivin liitteen 1 lajit (Liite 6). Toisessa taulukossa on 2014 havaitut lajit (liite 7). Tässä selvityksessä havaittiin alueelle kaksi uutta pesimälajia: pyy ja laulujoutsen. Lintujensuojelun näkökulmasta tärkeimmät lajihavainnot voi esittää tiivistetysti näin:

EU:n lintudirektiivi Suomi EVA Pyy *Bonasa bonasia* DIR1

Tukkasotka *Aythya fuligula* VU

Keltävästäräkki *Motacilla flava* VU

Kivitasku *Oenanthe oenanthe* VU

Pohjansirkku *Emberiza rustica* VU

Naurulokki *Larus ridibundus* NT

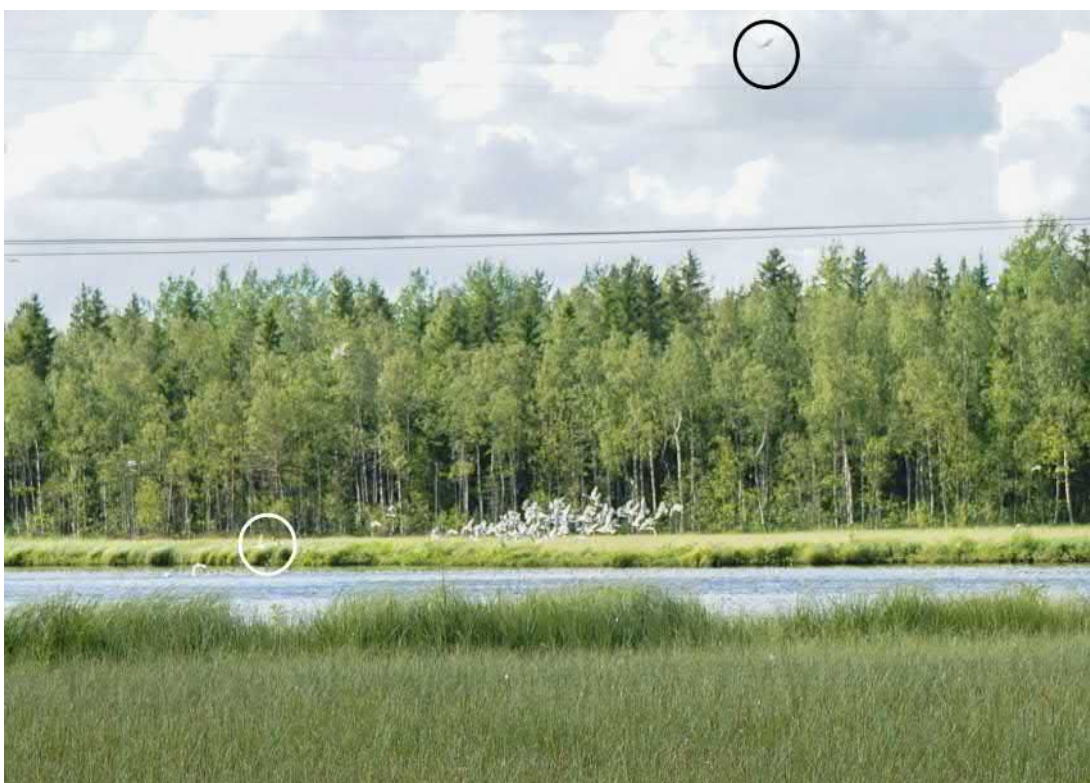
Tavi *Anas crecca*

Telkkä *Bucephala clangula*

Kuovi *Numenius arquata*

Suomi = Suomen uhanalaisuusluokituksessa mainittu laji EVA= Suomen kansainvälinen erityisvastuulaji VU = vaarantunut, NT = silmälläpidettävä DIR1 = lintudirektiivin liite 1

Tämän vuoden selvityksessä tuli esiin muutamia uusia tietoja. Ehkä tärkein on Kalikkalammella 30.6.2014 havaittu naurulokkikolonia. Se tunnistettiin kiikareilla lintujen käyttäytymisen perusteella: emolinnut veivät säännöllisesti ruokaa tiettyyn paikkaan, ja häiriön sattuessa paikalta nousi tiheä naurulokkiparvi, josta laskettiin valokuvasta noin 80 lintua. Oheisessa valokuvassa näkyy myös joku suuri petolintu ja pesivä joutsenpari. Paikkaan käytiin tutustumassa myös 5.7.2014, jolloin poikaset olivat jo poistuneet ja paikalla oli vain höyheniä.



Kuva 16. Kalikkalammen naurulokkikolonia häirittyinä. Kuvaan on rengastettuna myös häiritsijä, iso petolintu sekä pesivä joutsenpari.

Alueella on vanhastaan tunnettu suuri naurulokkikolonia myös Huutilammella. Koloniat ovat arvokkaita, koska naurulokkien kanta on ollut voimakkaassa laskussa ja koska niiden koloniat tarjoavat suojaa myös muille pesiville linnuille.

Muita uusia aluetta koskevia havaintoja olivat: merikotkat (kuvasta määrittämisen vahvasti Pertti Väyrynen), Kalikkalammella pesintää yrittänyt kurkipari sekä joutsenten ja pyyn varmistunut pesintä (nuori poikue). 29.6.2014 poikuetarkkailussa havaittiin Kalikkalammella kolme sinisorsapoikuetta ja yksi tukkasotkopoikue. Näiden lisäksi sorsalinnuista paikalla havaittiin haapanoita ja telkkä. Havainnointi kesti neljä tuntia (05 - 09), jolloin sää oli tyyni ja aurinkoinen. Eräitä lintuhavaintoja on liitekartalla (liite 6), mm. Kalimenojan keskiosien lehtokeskukselle tyypilliset tiltalti ja lehtokurppa sekä korville tyypillinen pyy.

7 KALIMENOJA

”Kalimeenojan valuma-alueen pinta-ala on 224,02 km² ja järvisyys 1,95 %. Asiantuntija-arvion perusteella Kalimeenojan kemiallinen tila on hyvä ja fysikaalis-kemiallisten tekijöiden mukainen arvioitu luokka välttävä. Ojan veden ravinnepitoisuudet kuvaavat rehevää vesistöä. Kokonaisfosforipitoisuus ilmentää tyydyttävää tilaa ja kokonaistyyppipitoisuus hyvää tilaa, pH-minimien mediaani ilmentää huonoa tilaa. Vesienhoitosuunnitelmassa Kalimeenojan ekologisesta tilasta ei ole annettu varsinaista päätöstä, mutta vedenlaatuluokitukseen perustuvan asiantuntija-arvion mukaan vesistön tila on välttävä korkeasta fosforipitoisuudesta ja ajoittaisesta happamuudesta johtuen. Tavoitteena on saavuttaa Kalimeenojassa hyvä tila. Suurin este hyvän ekologisen tilan saavuttamiselle on liiallinen happamuus, mutta myös ravinnepitoisuuksia on pienennettävä. Toimenpideohjelman nykykäytännön mukaisilla toimenpiteillä ei tilatavoitetta arvioida saavutettava kuitenkaan vielä vuoteen 2015 mennessä (Oiva, 2013)”. (Oulun seudun materiaalikeskuksen sijoittaminen, 2014, s. 32)

Syynä Kalimenojan huonoon kuntoon pidetään metsä- ja maataloutta ja maaperän happamuutta. Metsätaloudessa ongelmat tiivistyvät turvetuotantoon ja ojituksiin -yhdistyneenä suoperäiseen maaperään. Maataloutta jokivarressa on enää vähän. Silti Heikinharjun pelloilla ei 2012 ollut suojakaistoja (Kuva 18). Selvitysalueellakin on 2013–2014 avattu vanhoja metsäojituksia tavalla, joka ei vastaa metsätalouden vesiensuojelun suosituksia.



Kuva 17. Heikinharjun pellot. Kuva vuodelta 2012.

8 MAISEMASELVITYS

8.1 Maisemarakenne

Selvitysalueen maisemarakenne on esitetty liitekartalla 10.

Selvitysalueen topografia vaihtelee ojalaaksoista kumpumaisiin moreeniselänteisiin sekä harjanteisiin. Alueen länsiosassa matalimman kohdan muodostaa Lopakkaojan laakso, joka kerää vedet niin Kalikkaharjun kuin Ruskotunturin suunnasta. Kalikkaharju jatkuu Lopakkaselälle matalahkona selänteinä (+24,8 mpy). Tämä selännejakso toimii alueen päävedenjakajana. Kalikkaharjun pohjoispuolella oleva Kalikkalampi kerää osan Kalikkaharjun sekä Kalikkakankaan pintavesistä. Ruskon jätekeskuksen ympäristössä maastossa erottuvia elementtejä ovat ihmisen toiminnasta syntynyt maisemoitu kaatopaikka, Ruskotunturi (+55,1 mpy), sekä maisemoimaton maanläjitys paikka Mineraalitie lähetyvillä (+34,0 m mpy).

Maisemarakenne muuttuu mentäessä Ruskonselän alueelta kohti Vesalanmäkeä. Heikinharjun ja Vesalanmäen maaston topografiaa hallitsee pohjamoreeni, joka näkyy alueella olevina mäkinä ja harjanteina (Korvenkylän-Välikylän luonto- ja maisemaselvitys 2004). Selvitysalueen itäosan korkeimman kohdan muodostaa Heikinharjun alue, jonka korkein kohta on +37,0 m mpy. Lisäksi Heikinharjun pohjoispuolella ja Vesalanmäen alueella on useita pieniä harjanteita, joiden lakien topografinen vaihtelu on välillä +26,0-31,0 m mpy. Tällaisia harjanteita ovat Karhunkaarto, Myllykoskenkangas sekä Parsiaismaan kumpumaiset harjanteet. Heikinharjun eteläosassa sekä Vesalanmäen puolella sijaitsevat harjanteet on osittain rakennettu. Heikinharjun länsipuolelle sijoittuva Huutilampi edustaa selvitysalueen alinta korkotasoa (+24 m mpy).

Kalikkaharjun selännejakso toimii selvitysalueen päävedenjakajana. Lisäksi Kalimenojan länsipuolella olevat kankaat toimivat vedenjakajina. Alueen vedet laskevat kahteen vesistöön: selvitysalueen ulkopuolella lännessä olevaan Kuivasojaan sekä selvitysalueella sijaitsevaan Kalimenoja. Selvitysalueella on kaksi lampea: Kalikkalampi sekä Huutilampi. Kalikkalampi liittyy Kuivasojaan ja laskee Ahvenojan ja kuivuneen Ahvenjärven kautta Kuivasjärveen. Kuivasjärveen laskee Laholaisojan kautta myös Lopakkaoja. Huutilampi laskee puolestaan Kalimenojaan. Idästä Kalimenojaan laskee Sammakkopuro. Sen pohjoispuolella oleva, Pyyryväissuolta tuleva puro on itse asiassa vain kausittain valuvavetinen noro.

8.2 Virkistyskäyttö

Selvitysalueen virkistyskäyttö on osoitettu liitekartoilla 11/1 ja 11/2.

Selvitysalueella on nykyisellään monipuolista virkistyskäyttöä. Alueen länsiosassa kulkee Pyykösjärven länsiosan valaisematon hiihtolatu, joka yhdistyy aluetta halkaisevien voimalinjojen alla Auranmajan 10 kilometrin latuun, jonka eteläisin lenkki kiertää jätekeskuksen itäpuolella olevan matalahkon selänteen jatkuen aina Kalikkalammen kautta Kalikkakankaalle (kuva 18). Lisäksi selvitysalueen läpi kulkee valaistu, kivituhkapintainen Hiukkavaara-Auranmaja –ulkoilureitti (kuva 19), joka toimii talvisin hiihtolatuna ja kesäisin lenkkipolkuna.

Heikinharjun alueella, Huutilammen ympäristössä ja Heikinharju-Kalikkaharju-Auranmaja - akselilla risteilee Timosenkosken luontokoulun reittejä. Reitit ovat pitkospuujaksoja (kuva 22) lukuun ottamatta rakentamattomia, polkumaisia ja kyltein merkittyjä reittejä, joiden varteen sijoittuu erityisesti Heikinharjun alueella erilaisia puisia rakennelmia sekä infotauluja. Rakennelmat sijaitsevat pääasiassa metsän keskelle, mutta niitä on myös luontokoulun ympäristössä sekä Huutilammen rannassa. Rakennelmat ovat lintulavoja, laavuja (kuva 20) sekä kiipeilytelineitä (kuva 21).

Selvitysalueelle sijoittuu kolme laavua: Huutilammen nuotiopaikka Huutilammen rannassa, Lopakan laavu Kalikkaharjun lähellä sekä Parsiaismaan laavu Parsiaismaalla. Kalikkaharjun viereisen voimalinjan alapuolella on Auran majalle johtava moottorikelkkaura. Moottorikelkkaura on maastoon merkitsemätön, epävirallinen yhteys. Selvitysalueen itäosassa on epävirallinen ratsastusreitti. Lisäksi kaatopaikkatoiminnasta suljetulle ja maisemoidulle Ruskotunturille on avattu vuonna 2013 laskettelurinne.

Heikinharjuun sijoittuu Heikinharjun kivituhkapintainen lähiliikuntakenttä, joka on osoitettu myös yhdeksi Oulun kaupungin koirakentäksi.



Kuva 18. Hiihtolatu Kalikkakankaalla.



Kuva 19. Hiukkavaara-Auranmaja ulkoilureitti.



Kuva 20. Lopakan laavu.



Kuva 21. Luontokoulun rakennelmia.



Kuva 22. Pitkospuut Lehtiselällä.

8.3 Maiseman ongelma-alueet ja kohteet

Maiseman ongelma-alueet on esitetty liitekartalla 11/1 ja 11/2.

Selvitysalueen länsiosan maisemakuvaa hallitsee pohjois-etelä-koillissuuntainen voimalinja, jonka maastokäytävä yhdessä matalahkon selännealueen avohakkuun (kuva 24) sekä maisemoimattoman maanlajitysalueen kanssa muodostavat laajoja puuttomia ja heinittyneitä alueita selvitysalueelle. Selvitysalueelle avautuu myös paljas, jyrkähkörinteinen Kalikkaharjun selänne kohdassa, jossa voimalinja ylittää Kalikkaharjun. Voimalinjan linjausta muutetaan Ruskon jätekeskuksen laajennuksesta johtuen siten, että voimalinja tulevaisuudessa kulkee läjitysalueen päältä.

Selvitysalueen länsiosaan sijoittuu lisäksi Ruskon jätekeskus ja jääspeedwaykenttä (kuva 23). Jätekeskuksen toiminnasta jätekeskuksen itäosaan erottuu ainoastaan Ruskotunturin laki, joka maisemoituna ei ole varsinainen häiriö kaukomaisemassa. Maisemakuvallisia häiriöitä jätekeskuksen ja sen läheisyyden toiminnasta aiheutuu Ruskonselän teollisuusalueen katukuvaan. Erityisesti Ruskonseläntien varressa sijaitseva ja ainoastaan talvisin käytössä oleva jääspeedwayrata avautuu hoitamattomana alueena kadun suuntaan. Lisäksi Raitotien varressa sijaitsevan maston ympäristössä on jätettä, kuten vanhoja patjoja ja pyöriä.

Selvitysalueen maisemallisia häiriöitä aiheuttavat pusikoituminen (kuva 30) sekä viljelykäytöstä poisjääneet peltoalueet. Tällaisia alueita on jätekeskuksen pohjoisosassa, Ruskonseläntien varressa, Kalimenojan laaksoalueella sekä Vesalanmäen koillisosassa. Lisäksi Kalimenojan laaksoalueen pelloilla suoritettut ojitukset ja etenkin laskuojien päiden maastonmuotoilu ja liittyminen Kalimenojaan on hoidettu epäsiististi (kuva 29).

Timosenkoskentien varressa on käytöstä poisjäänyt, heinittynyt hyötypuutarha, jossa kasvaa edelleen mm. punaherukkaa runsaasti (kuva 17). Hyötypuutarhan vieressä oleva Heikinharjun kivituhkapintainen kenttä on ympäristöltään epämääräinen. Heikinharjussa olevat pajukoituneet autiotalojen piha-alueet näkyvät ulkoilureitille ja graffitein sotketut muuntamot avautuvat katu ympäristöön.

Vesalanmäen asuinalueen metsissä on jonkin verran puutarhajätteen läjitystä, Vesalanmäentien varressa epäsiisti maarakennusliikkeen varastoalue (kuva 27) sekä Tuoreenmaanarontielle avautuva romahtanut lato- ja puujätealue. Lisäksi Lehtiselän vanhan rakennuspaikan takana on epävirallinen nuotiopaikka (kuva 26), joka kesällä 2012 oli epäsiisti ja roskainen. Heikinharjussa Itärinteentien pohjoispuolella on suhteellisen laaja-alainen alue, jossa suuria kiviä, maajätettä, tynnyreitä, tiilijätettä ym. roskaa. Tällä kohdalla on myös suuri kiviröykkiö (kuva 25), joka todennäköisesti ihmisen toiminnasta syntynyt, sillä kivien alla on nähtävissä metallisia tynnyreitä. Myllykoskenkankaalla on lisäksi poltettu auto (kuva 31).



Kuva 23. Hoitamaton jääspeedwayrata ja maisemoimaton maanläjitysalue vasemmalla.



Kuva 24. Voimalinja. Etualalla avohakkuualue.



Kuva 25. Kiviröykkiö Heikinharjussa on todennäköisesti ihmisen toiminnasta syntynyt.



Kuva 26. Epävirallinen nuotiopaikka.



Kuva 27. Epäsiisti varastoalue Vesalanmäentien katukuvassa.



Kuva 28. Pusikoitunut hyötypuutarha.



Kuva 29. Kalimenojaan laskevaa muokattua pelto-ojaa.



Kuva 30. Vasemmalla tiheästi koivua kasvava alue Kalimenojan laaksoalueella estää näkymien syntymisen.

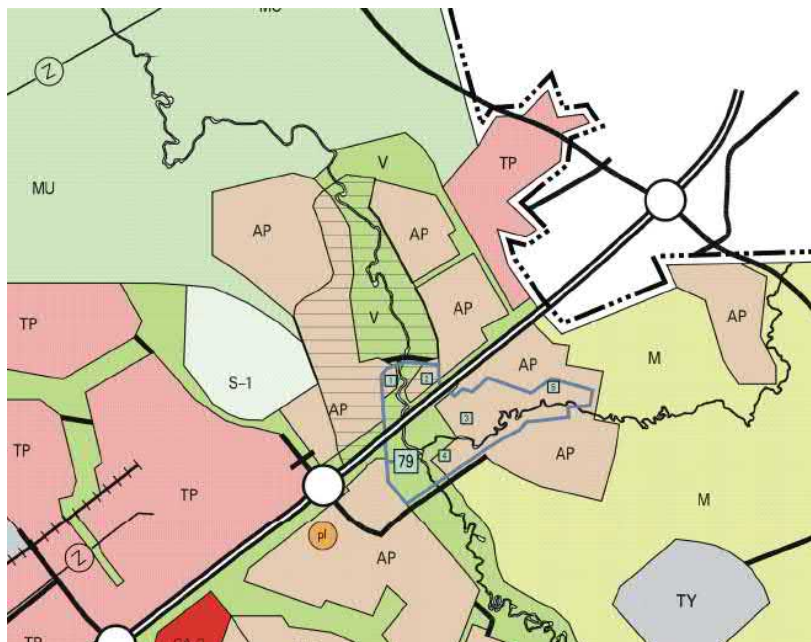


Kuva 31. Poltettu auto Myllykoskenkankaalla.

8.4 Maisemallisesti merkittävät alueet ja kohteet

Maisemallisesti merkittävät alueet ja kohteet on esitetty liitekartalla 11/1 ja 11/2.

Selvitysalueen maisemalliset arvot rakentuvat laajan peltoaukean, Kalimenojan laakson, selänteiden ja harjanteiden sekä vanhan rakennuskannan ympärille. Kalimenojan laaksoon avautuvat näkymät ovat osaltaan selvitysalueen vahvuuksia (kuva 33). Kalimenojan laaksoalue on merkitty Oulun yleiskaava 2020:ssa maisemallisesti arvokkaaksi alueeksi.



Kuva 32. Ote Oulun yleiskaava 2020:sta. Keskellä olevan ojan, Kalimenojan, ympärillä oleva katkoviivoitus osoittaa maisemallisesti arvokkaan alueen rajausta.

Selvitysalue on luonteeltaan metsäinen, poikkeuksen tähän kuitenkin tekee Kalimenojan viljelty laaksoalue, jota rajaa idässä Vesalanmäki ja lännessä Kalimenharju. Nämä selänteet ja laaksoalue Kalimenoja mukaan lukien muodostavatkin Heikinharjun alueelle merkittävän maisemallisen kokonaisuuden. Kalimenoja laaksoineen sekä osa Heikinharjua on Oulun yleiskaavaan merkitty maisemallisesti arvokas alue. Maisemallisesti arvokas alue käsittää myös Heikinharjun vastaanottokeskuksen ympäristön. Vastaanottokeskus toimii Heikinharjun laella sijaitsevana maiseman solmukohtana ja maamerkinä alueella. Muita maamerkkejä selvitysalueella ovat mastot Lammashaantien ja Raitotien varressa sekä Parocin villatehtaan piippu.

Kalimenojan laakso ei avaudu selvitysalueen rajaavalle suurelle väylälle, Kuusamontielle, vaan laaksoalueen avaruuden saavuttaa parhaiten paikallisia teitä kulkemalla. Sorapintainen tieyhteys Kalimenojanlaakson poikki Heikinharjusta Vesalanmäkeen on paikallisesti merkittävä. Erikoista tälle tiejaksolle on, että sen taseus noudattelee pitkälle laakson pintaa ja siten sulautuu hyvin maisemaan. Kalimenojalle avautuu tältä tieltä miellyttäviä näkymiä. Kalimenojan lisäksi Huutilammelta Kalimenojaan laskeva Huutilammenoja on potentiaalinen ja kehitettävä maisemallinen aihe alueella.

Kalimenojan laaksoalueella sijaitsee vanhoja, viehättäviä pihapiirejä, jotka pilkahdellen näkyvät Lammashaantielle. Näistä taloista Timosenkoskentie päässä sijaitseva Timosenkoti sekä Rauhalantiellä sijaitseva Rauhala ovat Oulun yleiskaavaan merkittävät suojelukohteita. Suojelustatuksen ovat saaneet niin rakennuskanta kuin pihapiiri. Suojeltuihin pihapiireihin liittyy

myös muita ympäristössä olevia kohteita, kuten pusikoitunut hyötypuutarha ja Timosen kotiin johtavan tien varren kuusikujanne.

Vanhojen pihapiirien rinnalla hienoja näkymiä avautuu myös Lammashaantieltä kerrostalojen ympäristöön, jossa laajat piha-alueet avautuvat pilkahdellen tielle päin (kuva 34).

Alueen virkistyskäytön näkökulmasta miellyttäviä metsäisiä ympäristöjä ovat puustoisten selänteiden, kuten Kalikkaharjun, -kankaan ja Karhunkaarron laella sekä Myllykosken ympäristössä. Alueella on lisäksi pienialaisia merkittäviä kohteita, kuten Kalikkalammen suojelualueella oleva merenneusemarannikon muinaisranta kivikko (kuva 37).



Kuva 33. Kalimenojan laaksoaluetta, taustalla vastaanottokeskus, alueen maamerkinä.



Kuva 34. Yleiskaavassa suojellun Rauhalan pihapiiri.



Kuva 35. Kerrostalojen pihapiireille

ominaista ovat suuret männyt.



Kuva 36. Huutilammenoja.

Muita selänteiden tai harjanteiden rajaamia laaksoalueita selvitysalueella ovat Vesalanmäen pohjoispuolella oleva peltoalue, jota Vesalanmäen selänne ja pohjoisessa oleva selänne rajaavat (kuva 38). Pohjoisen selänteen merkittävin selännealueen puusto sijoittuu juuri peltoaukean puolelle. Peltoaukea ei pohjoisreunastaan rajoitu suoraan selänteeseen, jonka vuoksi laaksoalue ei kauttaaltaan korosta maisemarakennetta. Peltoaukean reunametsät kuitenkin rajaavat selkeästi maisematilaa (kuva 27). Tälle peltoaukealle näkyy myös Kalimenojan varressa sijaitsevan pienen selänteen siluetti. Maisematilaa rajaavia reunametsiä löytyy myös Kalimenojan laaksosta. Vesalanmäen lakialueen selännemetsä jäsentää selkeästi asuinalueita.



Kuva 37. Maannousemarannikon muinaisranta.



Kuva 38. Vesalanmäen pohjoispuolella oleva peltoaukea. Taustalla näkyy Kalimenojan varressa olevan selänteen siluetti.

Yksittäisiä maisemallisesti merkittäviä kohteita on Lehtiselän pohjoispuolella sijaitseva arvometsä (C5), joka on merkitty Oulun kaupungin metsäkuviotietojen perusteella luonnontilaiseksi suoksi.

Selvitysalueella on lisäksi maisemakuvallisesti merkittäviä puita ja puuryhmiä. Osa merkittävästä puustosta sijaitsee nykyisten kulkuyhteyksien läheisyydessä (kuva 39), minkä vuoksi niillä on maisemakuvallista merkitystä. Tällaista puustoa löytyy esimerkiksi Heikinharjusta Timosenkoskentien sekä Heikinharjuntien varresta. Osa merkittävästä puustosta sijaitsee asutuksesta kauempana tai metsän keskellä, jolloin sillä ei ole yhtä suurta maisemakuvallista merkitystä. Tällaisia ovat esimerkiksi Kalikkaharjun läheisellä matalalla selännteellä kasvava pahkamänty (kuva 40) sekä Vesalanmäen pohjoispuolella selännteellä kasvava erikoinen kuusi sekä Timosenkosken luontokoulun metsässä oleva suuri kuusi.



Kuva 39. Timosenkoskentien varressa olevia suuria mäntyjä.

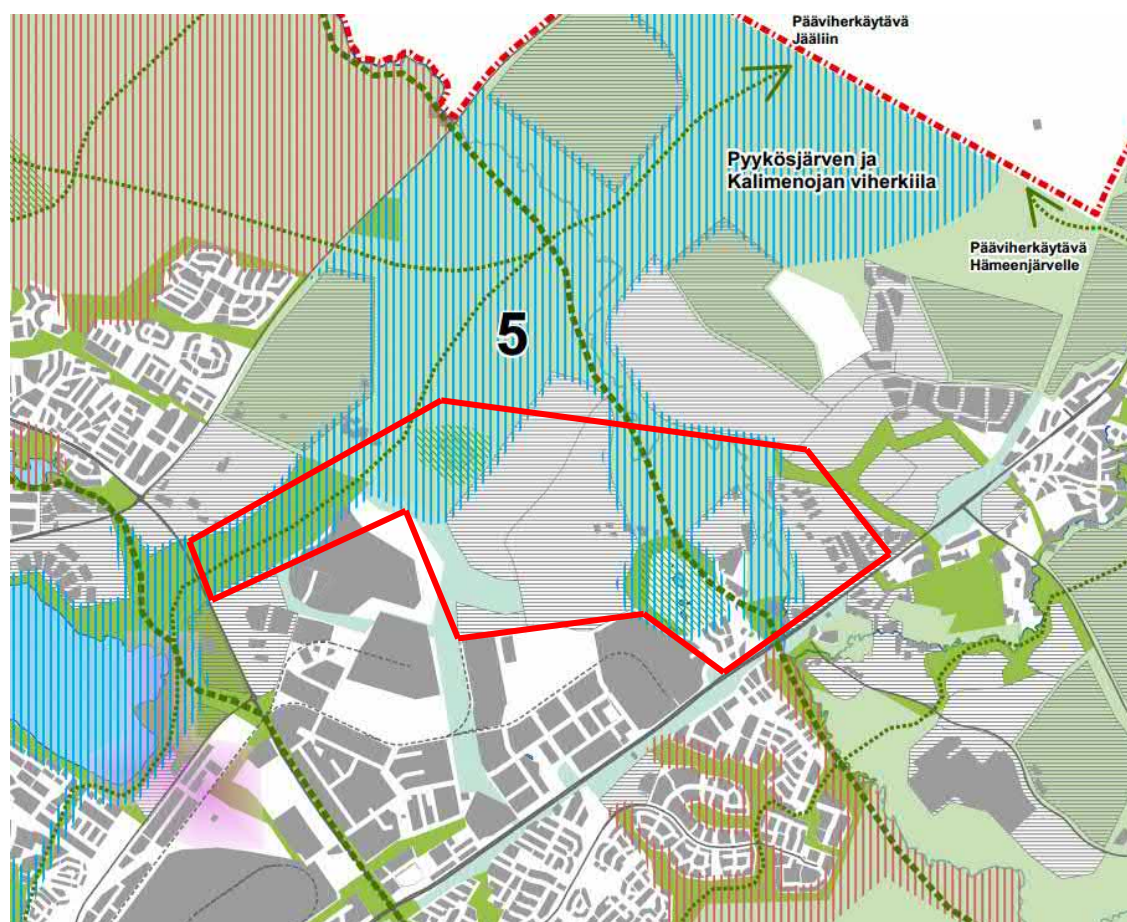


Kuva 40. Selvitysalueen itäosassa kasvava pahkamänty.

Selvitysalueelle tai sen välittömään läheisyyteen sijoittuu useita muinaismuistoja. Parsiaismaalla ja Vesalanmäellä keittokuoppia, kiviroykkiö ja maakuoppia Karhunkaarrossa, maa- ja kivikkokuoppia Kalikkaharjulla, kivikkokuoppia, keittokuoppia ja roykkiö Kalikkakankaalla, roykkiö/kiukaanraunio Myllykoskenkankaalla sekä ajoittamaton rakennuksen pohja Kalikkakankaalla. (Sarkkinen. 2012).

8.5 Viherverkostot

Oulun viheralueverkoston ja luonnon monimuotoisuuden (VILMO) – suunnitelmassa Kalimenojan laaksoalue on osoitettu tärkeäksi viheralueverkoston osaksi. Viheryhteys kuuluu osaksi viheralueverkoston ulkokehää. Lisäksi selvitysalueen pohjoisosaan on osoitettu tärkeä viheryhteys Pyyköjärvestä kohti Jääliä kulkevaksi. Tämä viheryhteys toimii Oulusta Jääliin menevänä pääviheryhteytenä.



Kuva 41. Ote VILMO -suunnitelmasta. Punaisella rajattu selvitysalue.

Oulun yleiskaava 2020 viher- ja virkistysaluesuunnitelmassa (2002) on osoitettu Kalikka- ja Huutilammen suojelalueet, Kalikkakangas, Kalikkaharju, Karhunkaarto sekä Vesalanmäen selänteet maisemarakenteen selännealueeksi ja Kalimenojan laakso, jotka on huomioitava suunnittelussa. Lisäksi Kalikkalammen ympäristö selänneineen on osoitettu luonnon monimuotoisuuden kannalta erityisen tärkeäksi alueeksi.

9 LUONNON JA MAISEMAN SUOSITUKSET MAANKÄYTÖLLE

Luonnon ja maiseman suositukset maankäytölle on osoitettu karttaliitteissä 12/1 ja 12/2.

Kalimenojanlaakson eteläosa sijoittuu Oulun yleiskaavaan merkittyyn maisemallisesti arvokkaaseen alueeseen, joka tulee pitää maisemalliset arvot turvaavassa käytössä. Kalimenojalaakso tulee jatkossakin pitää avoimena alueena joko viljelykäytössä tai maisemapeltona. Jatkosuunnittelussa tulee myös huomioida Kalimenojan tulva-alueet jättämällä ne rakentamisen ulkopuolelle. Kalimenojan tulva-alueiden laajuus tulee selvittää jatkosuunnittelussa. Kalimenojavarren pohjoisosan lehdolla on paikallista merkitystä. Lisäksi Kalimenojavarren lähes luonnontilaiset tulvaniityt, metsäluhdat ja ruoho- ja heinäkorvet ovat paikallisesti tärkeitä luonnon monimuotoisuuden kannalta (kuva 45) ja ne suositellaan palautettavaksi luonnontilaisen kaltaiseen tilaan. Näitä metsiä tulee hoitaa tällöin sellaisin luonnonhoidollisin ja vesiensuojelullisin periaattein kun Tapion uusissa Metsänhoidon suosituksissa kuvataan. Nämä hoitoperiaatteet voisi sisällyttää ohjeistuksena kaavaan.

Kalikkalampi ja osa Kalikkakangasta tulee jättää rakentamisen ulkopuolelle ja varataan suojeltavaksi MRL:n nojalla. Kalikkalammen ja Kalikkakankaan ympäristöön sijoittuu rantaneva, joka on metsälakikohde, samoin *ruoho- ja heinäkorvet* (EN) lammen lounais- länsi- ja koillisnurkissa. Korprien rinnalla on erilaisia luhtia: *rantaluhta* (NT), *pajuluhta* (NT), *metsäluhdat* (VU), *koivuluhta* (VU). Kalikkakangas on pääosin tuoretta mustikkatyyppin kangasta, yläosissa on kapealti kuivahkoa kangasta, *maankohoamisrannikon muinaisranta* (LC) ja kiinteä muinaisjäännös. Vesistöä pienemmän vesialueen (laskuoja) muuttaminen on kielletty vesilaila. Kalikkalammen länsireunalla havaittiin viitasammakoiden kutu- ja kerääntymisalue, jonka muuttaminen on luonnonsuojelulaila kielletty. *Viitasammakko* (*Rana arvalis*) on luontodirektiivin liitteen IV(A) tiukkaa suojelua vaativa laji myös suojelualueiden ulkopuolella. Kalikkalammen itäreunalla on uhanalaisen *naurulokin* (*Larus ridibundus*) (VU) *kolonia*, jossa laskettiin n. 50 paria. Koloniasta ei ole aiemmin tietoja. Kolonian suojassa pesi myös *laulujoutsen* (*Cygnus cygnus*). Siitäkään ei ole aiemmin tietoja.

Kalikkalammen lähellä olevat Kalikkaharjun sekä Karhunkaarron laet ovat olennaisesti muusta ympäristöstä kohoavia metsäisiä selänteiden lakia, jotka tulee jättää ensisijaisesti osaksi viheraluejärjestelmää. Nämä toimivat myös alueen päävedenjakajana.

Myös Huutilampi lähiympäristöineen jätetään rakentamisen ulkopuolelle ja suojellaan MRL:n nojalla. Huutilammen rantaneva on mahdollinen metsälakikohde. Länsireunalla, suojelualueen sisällä, on luonnontilainen isovarpuräme. Alue on ahkerassa opetusikäikäytössä. Nevaosalta on löydetty yksi alueellisesti uhanalainen sieni (RT3a). Alueella on yhä lakkikolonia, mutta sitä on seurattu viimeksi vuonna 2012. Kaupunkiatlaksessa parimääräksi on ilmoitettu 2000.

Myllykorven noro on vesilain 10§:n mukainen kohde, jonka muuttaminen on kielletty. Kyseessä on myös vesiensuojelun kannalta hyvä opetuskohde. Kyseinen noro sakkauttaa ympäristöön runsaasti

mm. rautasaostumaa ennen kuin se ehtii jokeen. Myllykorven noro säilytetään luonnontilaisena, rakentamisen ulkopuolisena alueena.

Sammakko-ojan suun puronvarsilehto, Sammakko-ojan latvan lehtokorpi ja Lopakkasuon lehtokorpi voidaan ymmärtää luonnontilaisen kaltaisiksi metsälakikohteiksi. Nämä kohteet pyritään säästämään osaksi viheraluejärjestelmää ja hoidetaan mahdollisesti luonnonhoidollisin toimenpitein.

Lisäksi Oinaansuon suuntaan laskeva karu latvaräme on ojitettu tarpeettomasti, sillä suolla ei ole puuntuotannollista merkitystä. Tämä räme suositellaan ennallistettavaksi.

Jatkosuunnittelussa huomiota tulee kiinnittää myös Kalimenojaan, jonka varteen voitaisiin kaavamerkintöjen avulla osoittaa nykyisellään puuttuvat suojavyöhykkeet (kuva 42). Suojavyöhykkeet mm. vähentäisivät kiintoaineksen laskeutumista ojaan. Suojavyöhykkeiden lisäksi Kalimenojoelle tulisi saada kaavoitukseen perustuvia ohjeita vesien suojelulle. Ohjeistuksen puutteen vuoksi alueella on nykyisellään avattu turveojia suoraan Kalimenojaan, jolloin turveojista tuleva vesi ei kesäaikana laimene riittävästi ja kiintoaineita kertyy liikaa. Lisäksi ojan tulvaniitit ja sitä ympäröivät metsäluhdat voivat toimia myös ojan luontaisina puhdistamoina, kiintoaineksen kerääjinä ja virtaaman hidastajina.

Huomiota tulee kiinnittää avoimia peltoalueita rajaavien reunavyöhykkeiden säilyttämiseen ja kehittämiseen. Avointa peltoaluetta rajaavat reunavyöhykkeet osoitetaan ensisijaisesti viheralueeksi tai huolehditaan kaavamerkintöjen avulla siitä, että säilytettävää puustoa jää avointa tilaa vasten. Selvitysalueella lisäksi selänneiden ja kapeiden nauhamaisten laaksovyöhykkeiden vaihtelu sekä pienipiirteiset harjanteen Vesalanmäellä tuovat omaleimaisuutta alueelle. Nämä maisemarakenteen äärialueet tulee säilyttää ohjaamalla rakentaminen ns. inhimilliselle vyöhykkeelle eli maisemarakenteen välialueelle. Maisemarakenteen pienipiirteisyys voisi toimia myös jatkosuunnittelun lähtökohtana, jossa aluesuunnittelu olisi maisemarakenteen tavoin pienipiirteistä.

Heikinharjun ympäristössä sijaitseva merkittävä rakennuskanta, vastaanottokeskus mukaan lukien, tulee huomioida jatkosuunnittelussa jättämällä riittävästi avointa tilaa näille ympäristöille, jolloin vanha rakennuskanta pääsee oikeuksiinsa. Lisäksi näkymien avaaminen vanhoihin pihapiirien suuntaan lisää alueen idyllisyyttä.

Heikinharjun alue sekä selvitysalueen koillisosassa sijaitseva Myllykosken alue on virkistyskäytön kannalta merkittävä (kuva 44). Maastoltaan alue on helppokulkuista, minkä takia se tarjoaa lenkkeilijöille ja marjastajille oivia alueita liikkua. Lisäksi osa Heikinharjua kuuluu yleiskaavan mukaiseen maisemallisesti arvokkaaseen alueeseen. Jatkosuunnittelussa tuleekin huomioida virkistysarvojen turvaaminen sekä merkittävän puuston säilyttäminen koko selvitysalueella myös jatkossa. Katuympäristön suunnittelussa erityisesti Heikinharjun alueella tulisi huomioida alueen omaleimaisuus. Nykyisellään Timosenkoskentien alkuosan rakennettu katuympäristö poikkeaa huomattavasti paikan hengestä (kuva 43).

Ruskon jätekeskuksen läheisyydessä rakentamista rajoittaa alueen halki kulkeva voimalinja. Lisäksi voimalinjan läheinen matalahko selänne tulee jättää ensisijaisesti osaksi viheraluejärjestelmää. Jatkosuunnittelussa tulee huomioida riittävien suojaviheralueiden jättäminen Ruskon jätekeskuksen suuntaan.

Jatkosuunnittelussa tulee huomioida merkittävät yksittäiset maisemapuut, muinaismuistot ja uhanalaiset kasviesiintymät alueella. Noidanlukkojen suojelu edellyttää aktiivisia hoitotoimia. Hoidon pitäisi taata, ettei kasvillisuus umpeudu. Parhaiten suojelu toteutuu, jos paikalla voidaan jatkaa entisiä toimintoja, esimerkiksi niittoa tai laidunnusta. Suojelu on entisellä ja nykyisellä pihaluueella hankalaa jollei mahdotonta.



Kuva 42. Peltojen suojavyöhykkeet puuttuvat paikoin peltoauekan kohdalta.



Kuva 43. Timosenkoskentien katuypäristöä. Taustalla näkyvät katuypäristön koivuistutukset eivät tue paikan henkeä.



Kuva 44. Myllykosken helppokulkuisella metsällä on virkistyskäytöllistä arvoa.



Kuva 45. Kalimenojan kostea rantalehtoa: mesiangervoa, metsäälvejuurta, sudenmarjaa ja ojakellukkaa.

LÄHTEET

Kirjallisuus

Kaakinen, M. AVI:n ja Oulun seudun ympäristötoimen ympäristöluvanvarainen toiminta. 31.5.2012.

Eräiden Oulun alueiden luonnontilan perusselvitys 1. 1988.

Hatikka –tietokanta. LTKM:n julkinen tietokanta.

Joensuu, S., Kauppila, M., Lindén, M. & Tenhola, T. 2012. Hyvän metsänhoidon suositukset - Vesiensuojelu. Metsätalouden kehittämiskeskus Tapion julkaisuja.

Kangas, K. et. al.: Oulun luonnon monimuotoisuus VILMO – Viheralueverkosto ja luonnon monimuotoisuus. Oulu 2013.

Kasvimuseo, kenttäkorttiarkisto ja uhanalaiskortisto.

Kalleinen, L. Kalimenjoen perusselvitys.2011.

Kenttäkorttiarkisto ja uhanalaiskortisto. Kasvimuseo.

Ramboll Oy, Pöyry Oy. Lopakka-Huutikangas –alueen luonto- ja maisemaselvitys .2009.

Metsätalouden kehittämiskeskus Tapion julkaisuja.

Oulun kaupunki. Moottorikelkkareitit ja –urat Oulussa.

Oulujoen – lijoen vesienhoitoalueen hoitosuunnitelma 2015.

Väre, H. Ulvinen, T. Vilpa, E. ja Kalleinen, L. Oulun kasvit Piimäperältä Pilpasuolle. 2005.

Liikuntavirasto. Oulun kaupungin latukartta. 2012.

Air-ix Ympäristötaito Oy. Oulun Korvenkylän ja Kiimingin Alakylän luonto- ja maisemaselvitys.2004.

Oulun seudun materiaalikeskuksen sijoittaminen. Pohjois-Pohjanmaan liiton julkaisusarja: B:74. 2014.

Oulun seutu 2002. Oulun seudun yleiskaava 2020.

Oulun kaupunki. Oulun viheraluejärjestelmän tavoitesuunnitelma. 1999.

Oulun kaupunki. Oulun yleiskaava 2020. Viher- ja virkistysaluesuunnitelma. 22.11.2000(tarkistettu 18.3.2002).

Oulun kaupunki. 2014. Oulun viheralueverkosto ja luonnon monimuotoisuus, VILMO – suunnitelma.

Pohjois-Pohjanmaan ympäristökeskus, Kainuun ympäristökeskus. Oulujoen – lijoen vesienhoitoalueen hoitosuunnitelma 2015. 2009.

Niemelä, R. Oulun kaupungin metsäkuviotiedot. 6.6.2012.

Raunio, A., Schulman, A. & Kontula, T. (toim.). 2008. Suomen luontotyyppien uhanalaisuus. Suomen ympäristökeskus, Helsinki. Suomen ympäristö 8/2008.

Museovirasto, ympäristöministeriö. Rakennettu kulttuuriympäristö valtakunnallisesti merkittävät kulttuurihistorialliset ympäristöt. 1993.

Oulun Jätehuolto 2012. Ruskon jätekeskuksen laajennus. YVA-selostus.

Sarkkinen, M. 2012. Rusko-Vesalanmäen kaavarunko/muinaisjäännöskohteet.

Äijälä, O., Koistinen, A., Sved, J., Vanhatalo, K. & Väisänen, P. (toim.) 2014. Metsänhoidon suositukset.

Haastattelut

Pietilä, Hannu, 6.9.2014.

Ruotsalainen, Anna-Liisa, Oulun yliopiston kasvimuseo 26.5.2012.

Tiri, Reijo, Kellon kyläyhdistys, pj. 24.5.2012.

Internet

Huutilampi: <http://www.ouka.fi/oulu/ymparisto-ja-luonto/huutilampi1>

Huutilampi <http://fi.wikipedia.org/wiki/Huutilampi>

Kalimenoja / Kellon kyläyhdistys / Lassi Kalleinen: <https://sites.google.com/site/kalimenjokikuntoon/>

Kalimenpuisto opetuskohteena: www.oulu.ouka.fi/ymparisto/ymparistonsuojelu/maasto/15.pdf

Kiimingin-Jäälän vesienhoitoyhdistys: <http://kiiminginjaalinvedet.net/>

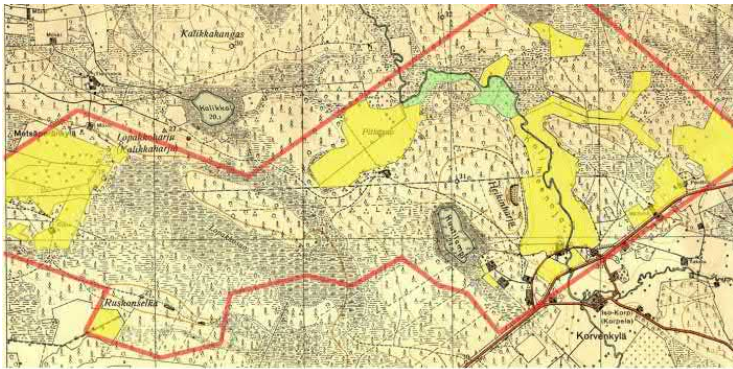
Oulujoen – lijoen vesienhoitoalue:

<http://www.ymparisto.fi/default.asp?contentid=353454&lan=fi&clan=fi>

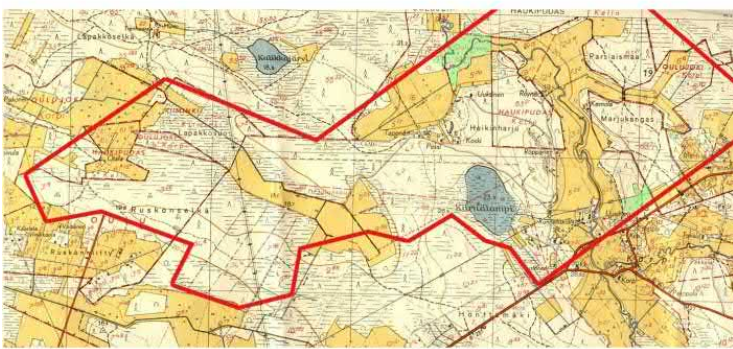
Timosenkosken luontokoulu: <http://www.timosenkoski.net/>

Vihreä lippu, 100 tekoa Oulusta: <http://100tekoa.oulu.com/337/12-teko-oulu-valtakunnan-huipputasolla-vihrea-lippu-toiminnassa/>

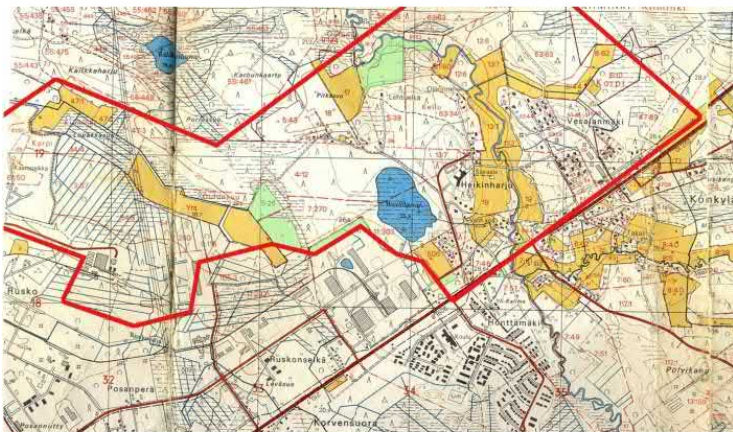
Liite 1 Historiatarkastelu 1933-2012



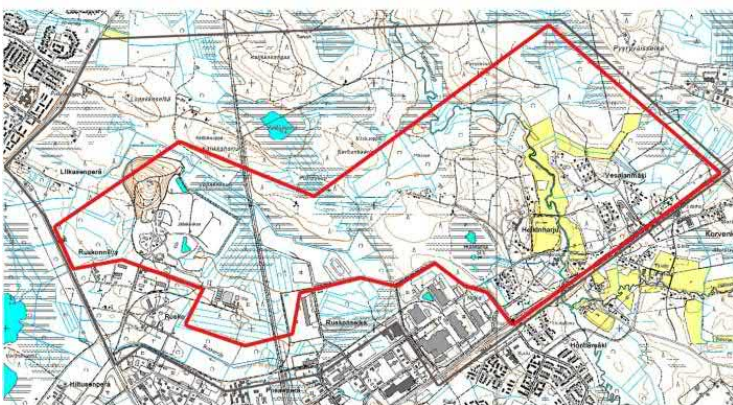
1933



1951

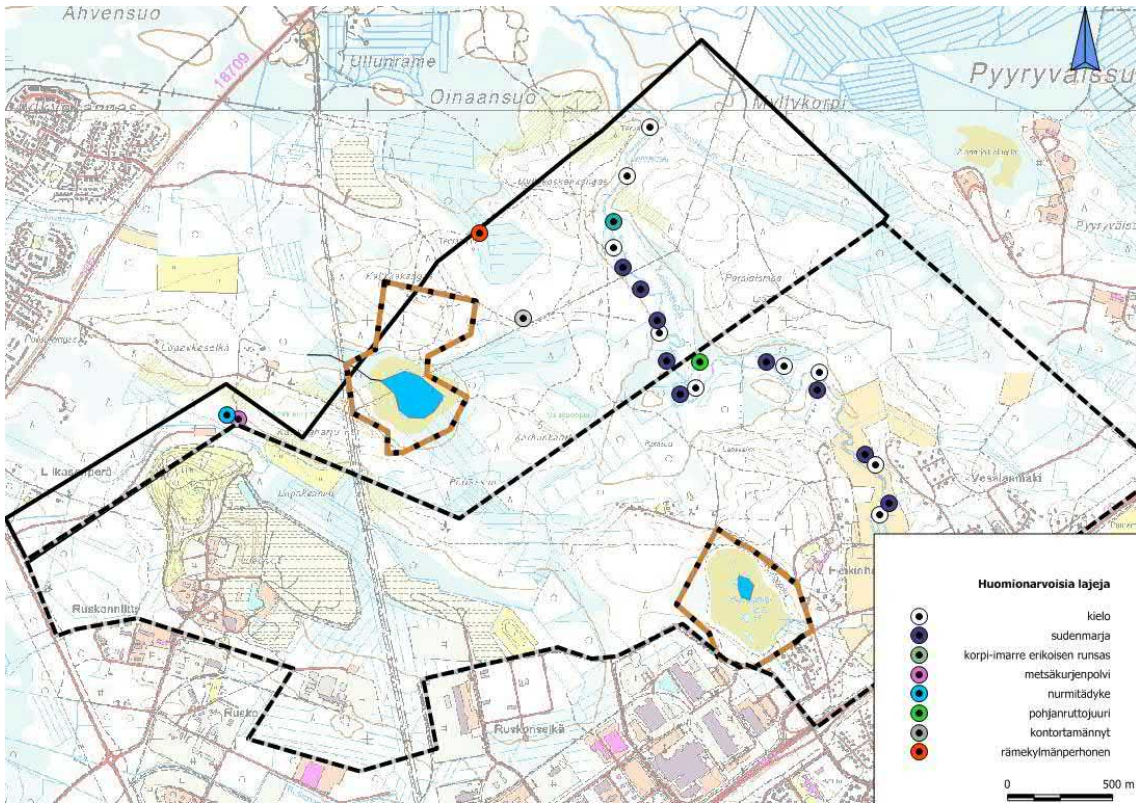


1989



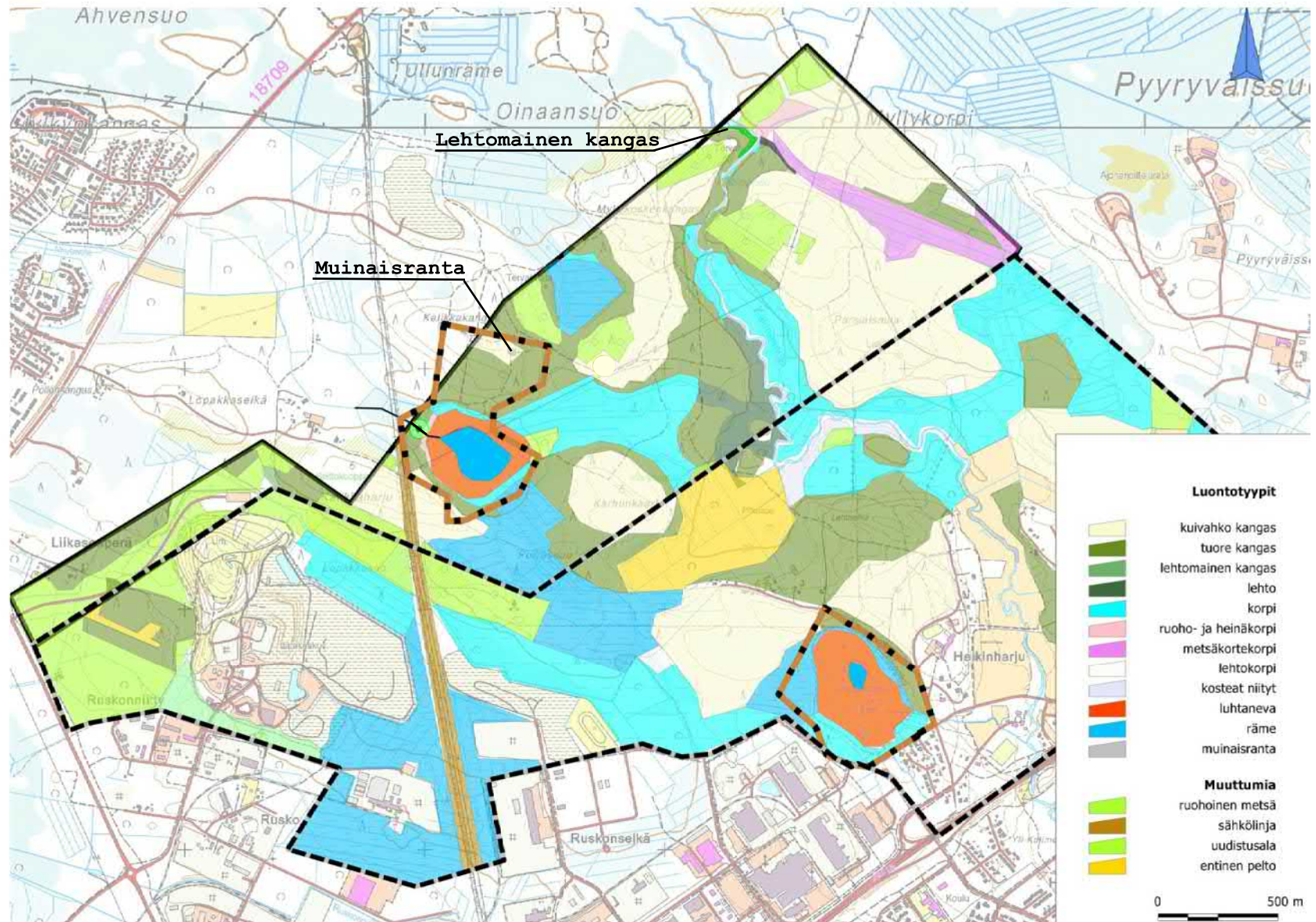
2012

Liite 2 Huomionarvoisia indikaattorilajeja



Musta katkoviiva= Selvitysalue vuonna 2012. Musta viiva= Selvitysalueen laajennusalue vuonna 2014.

Liite 3 Luontotyytit



Liite 4 Linnut: pesivät, uhanalaiset ja direktiivilajit

Alueen pesivät ja uhanalaiset lajit, lintudirektiivi liitteen 1 ja vastuulajit

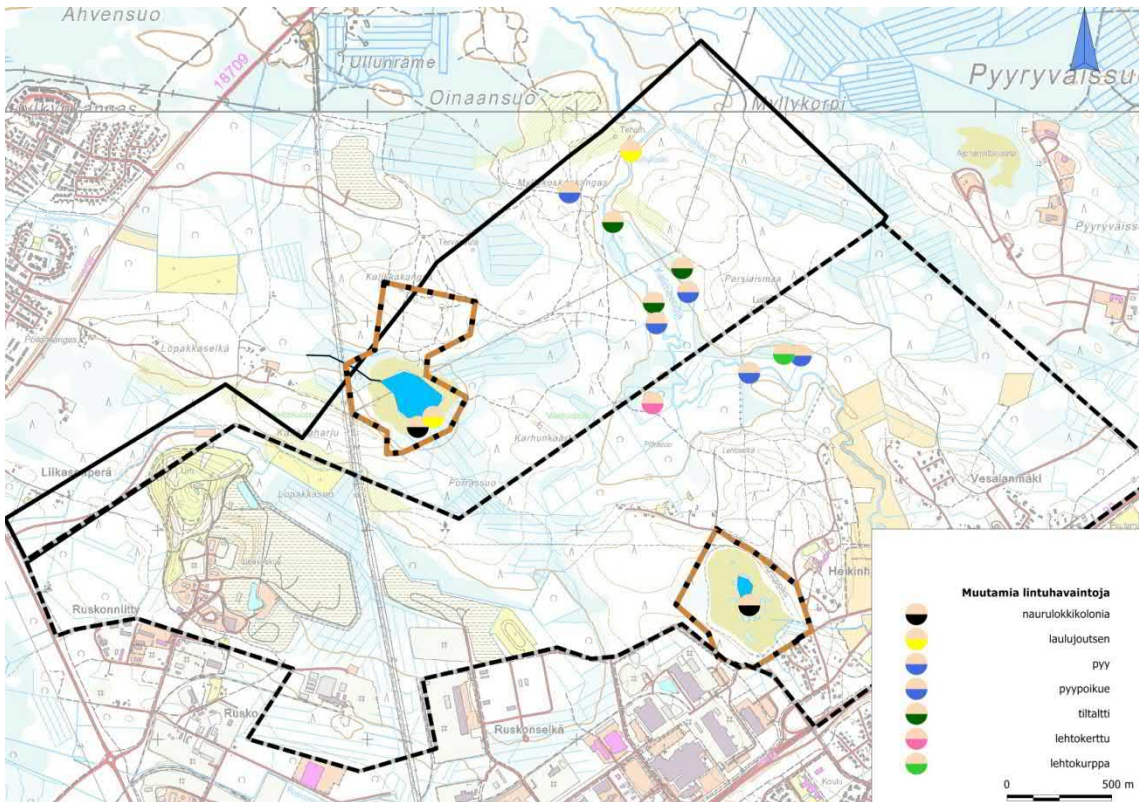
nimi	pesintä	uhanalaisuus	lintudir- 1	vastuulaji	tietolähde
	pe				atlas
haarapääsky	pe				atlas
hömötiainen	pe				atlas
isokoskelo	pe	NT			atlas
keltävästäräkki		VU		EVA	Rusko YVA
kirjosieppo	pe				atlas
kivitasku	pe	VU		EVA	atlas
kuovi	pe	NT		EVA	atlas
käpytikka	pe				atlas
laulujoutsen	pe				2014 LS
liro	pe				atlas
naurulokki	pe	VU		EVA	atlas
pajulintu	pe				atlas
peippo	pe				atlas
pikkuarpunen	pe				atlas
pohjansirkku		VU		EVA	Rusko YVA
punakylkirastas	pe				atlas
pyy	pe		DIR		2014 LS
räkättirastas	pe				atlas
sepelkyyhky	pe				atlas
silkkiuikku	pe				atlas
sinisorsa	pe				atlas
sinitiainen	pe				atlas
talitiainen	pe				atlas
tavi	pe	NT		EVA	atlas
telkkä	pe	NT		EVA	atlas
tiltalti		(VU 2000)			atlas
tukkasotka	pe	VU		EVA	atlas
törmäpääsky	pe	VU			2004 LS
töyhtötiainen	pe				atlas
varis	pe				atlas
varpunen	pe				atlas
varpushaukka	pe				atlas
varpuspöllö	pe				atlas
vihervarpunen	pe				atlas

Liite 5 Linnut: 2014 havaitut

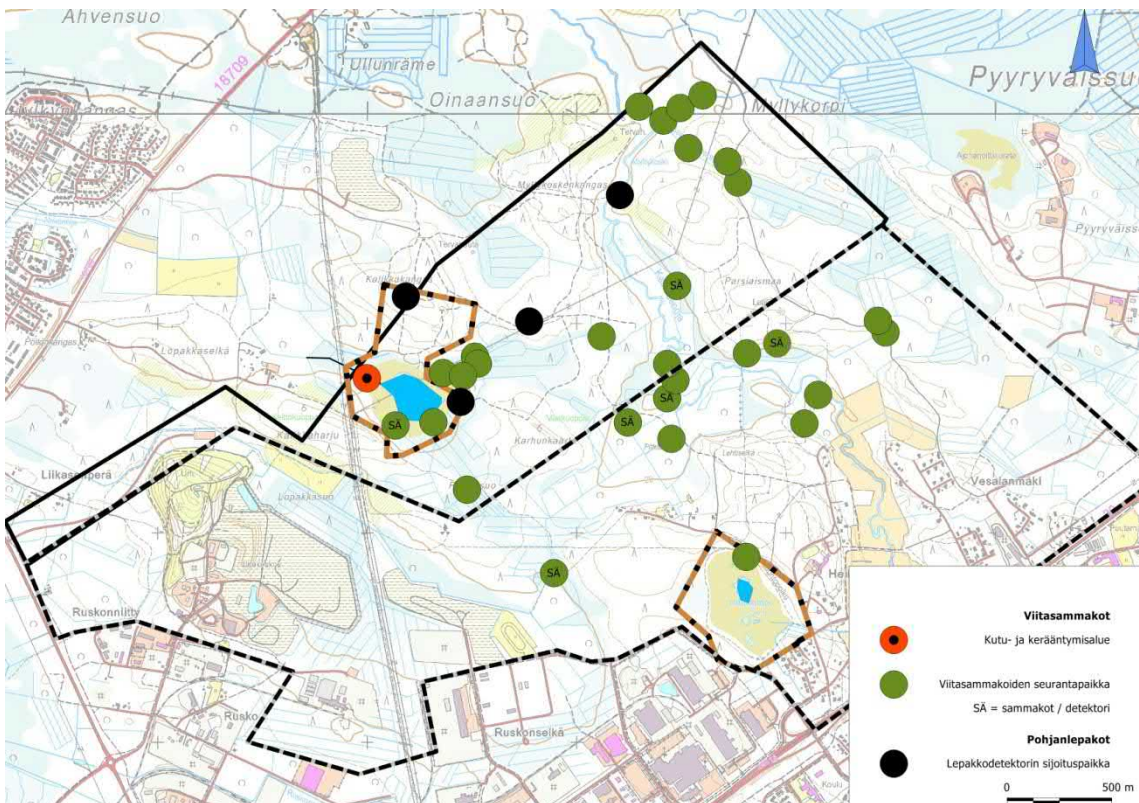
Tämän selvityksen yhteydessä havaitut lintulajit (2014)

suom nimi	huomautus
haapana	Kalikkalampi
harakka	
harmaalokki	Kalikkalampi
hömötiainen	
joutsen	Kalikkalampi 05 / Kalimenjoki 07 kuvia
kirjosieppo	
korppi	runsaasti / äänite 05
kuovi	Pitkäsuo
kurki	Kalikkalampi 05 / rantaneva 2 exx
käki	
käpytikka	
lehtokerttu	Kalimenjoki / rantalehdot
lehtokurppa	Kalimenjoki / rantalehdot
merikotka	Kalikkalampi 2 nuorta /kuvia
metsäkirvinen	
mustarastas	Kalimenjoki / rantalehdot
naakka	
naurulokki	Huutilampi, Kalikkalampi koloniat / kuvia
närhi	
pajulintu	
peippo	
punakylkirastas	
punarinta	Kalikkalampi 05
punatulkku	
pyy	Kalimenjoen varret / useita / poikue
rantasipi	Kalimenjoki
räkättirastas	
selkälokki	Kalikkalampi
sepelkyyhky	
sinisorsa	Kalikkalampi / 3 poikuetta
sinitiainen	
talitiainen	
tavi	Kalikkalampi 05
teeri	Parsiaismaa
telkkä	Kalikkalampi
tiltalti	Kalimenjoki / rantalehdot / useita
tukkasotka	Kalikkalampi / poikue
töyhtöhyppä	
varis	
västaräkki	

Liite 6 Linnut: Lampien ja Kalimenjoen havaintopaikkoja

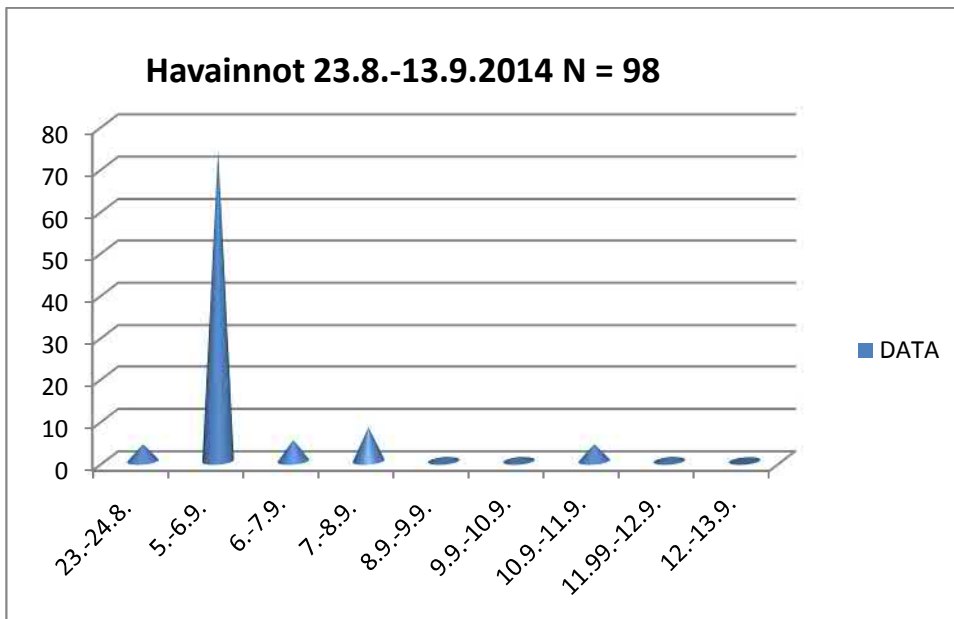


Liite 7 Viitasammakoiden ja pohjanlepakoiden kuuntelupaikat

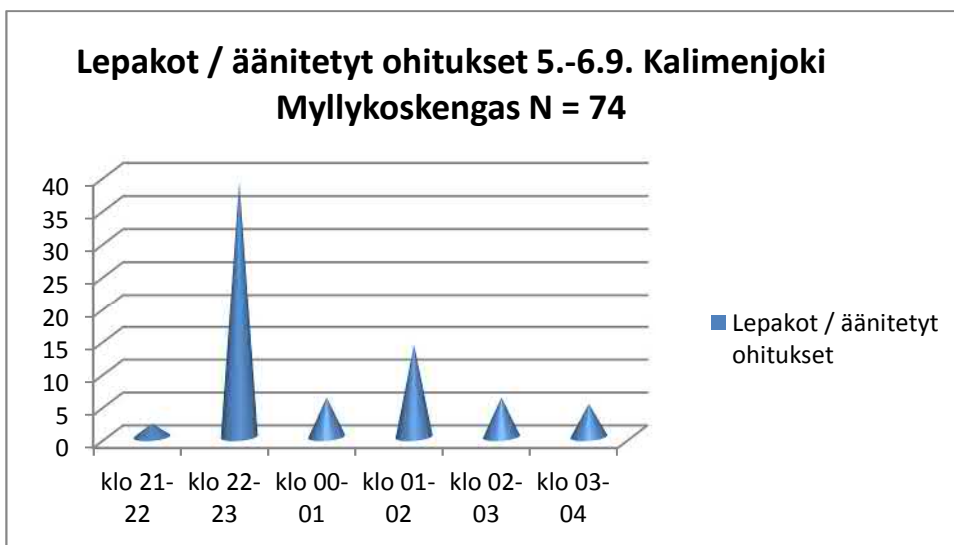


LIITE 8 Lepakkodetektorin data

Kaavio 1 Tallennusyöt ja yksittäisten ohituste lkm



Kaavio 2 Havaintoaikojen jakautuminen 5.-6.9.2014

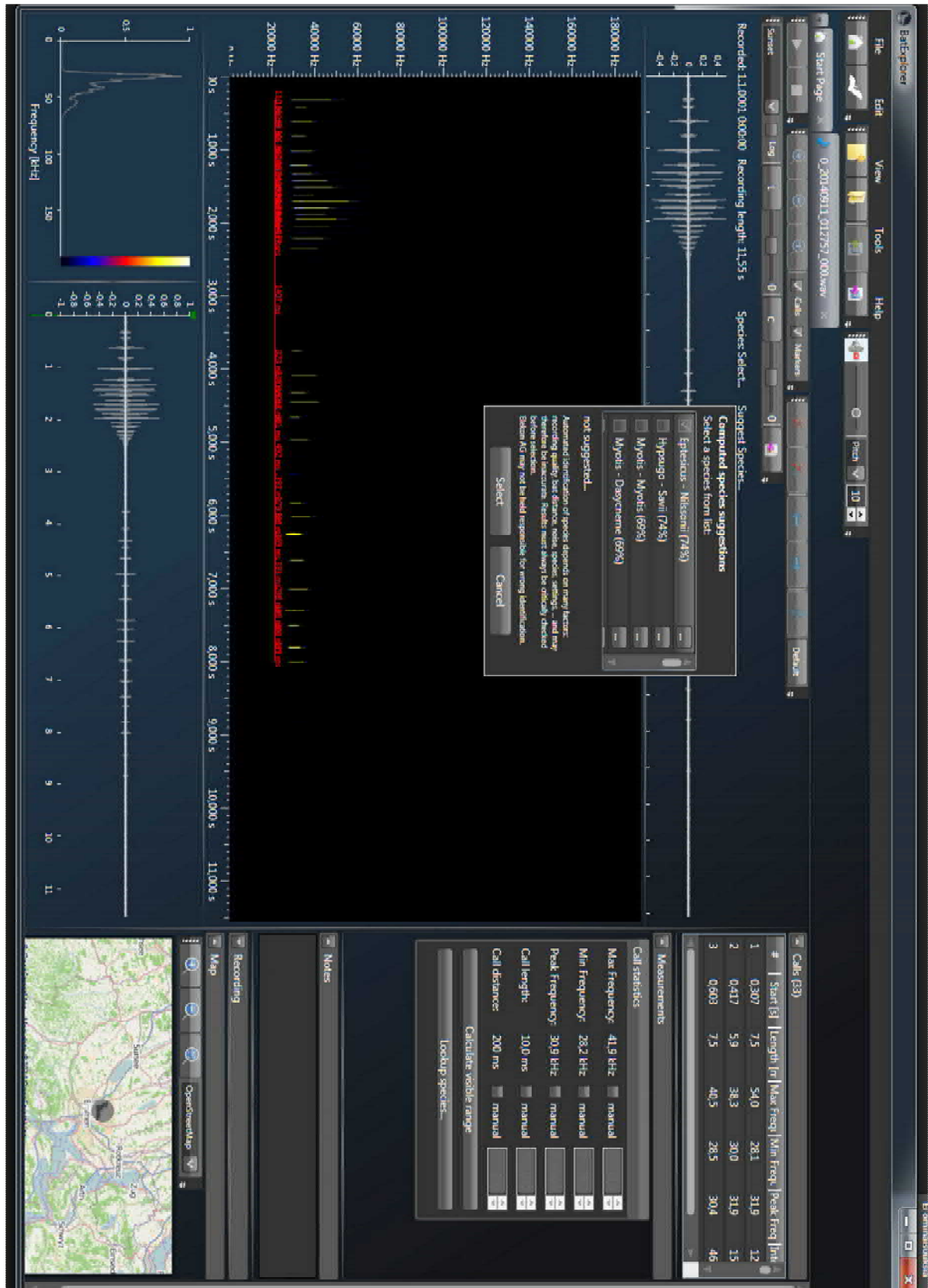


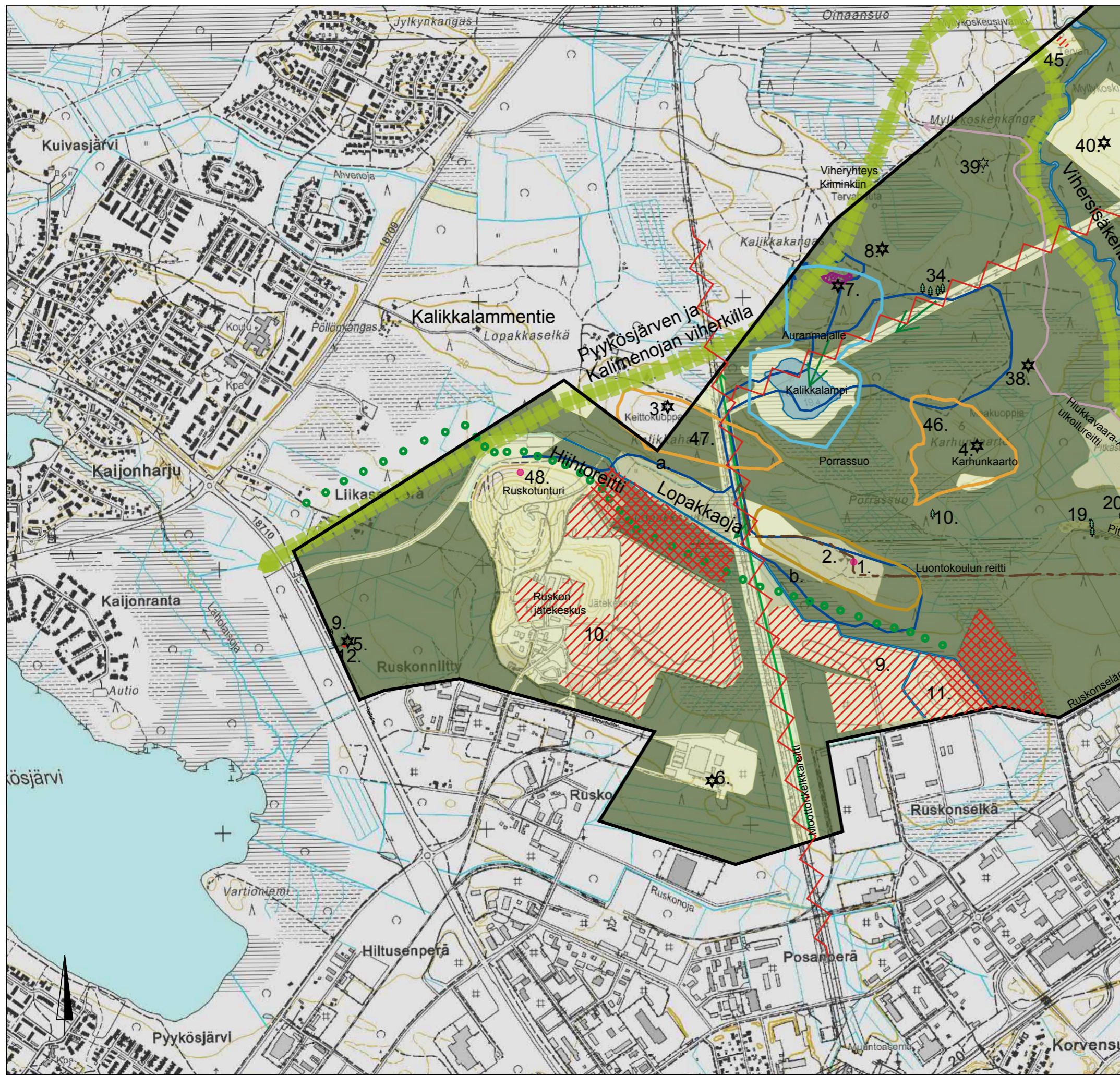
SIT	DATE	DATA
Kalimenjoki	23.-24.8.	4
Kalimenjoki	5.-6.9.	74
Kalimenjoki	6.-7.9.	5
Kalimenjoki	7.-8.9.	8
Kalikkakng.	8.9.-9.9.	1
Myllyk.kng.	9.9.-10.9.	1
Kalikkalampi	10.9.-11.9.	4
Kalikkalampi	11.9.-12.9.	1
Kalikkalampi	12.-13.9.	0

Kokonaishavaintoja oli 98, mutta se jakautui epätasaisesti. Toisaalta ilman havaintoja jäätin vain kerran. Silloin yölämpötila oli lähes pakkasella. Ruokailupaikkaa ei tavoitettu, eikä yöpymispaikkaa. Lepakoita alueella liikkuu säännöllisesti.

Liite 9 Pohjanlepakon luotausäänen analyysiesimerkki

0_20140911_012757_000.wav; ohjelma BatExplorer 1.8.3.



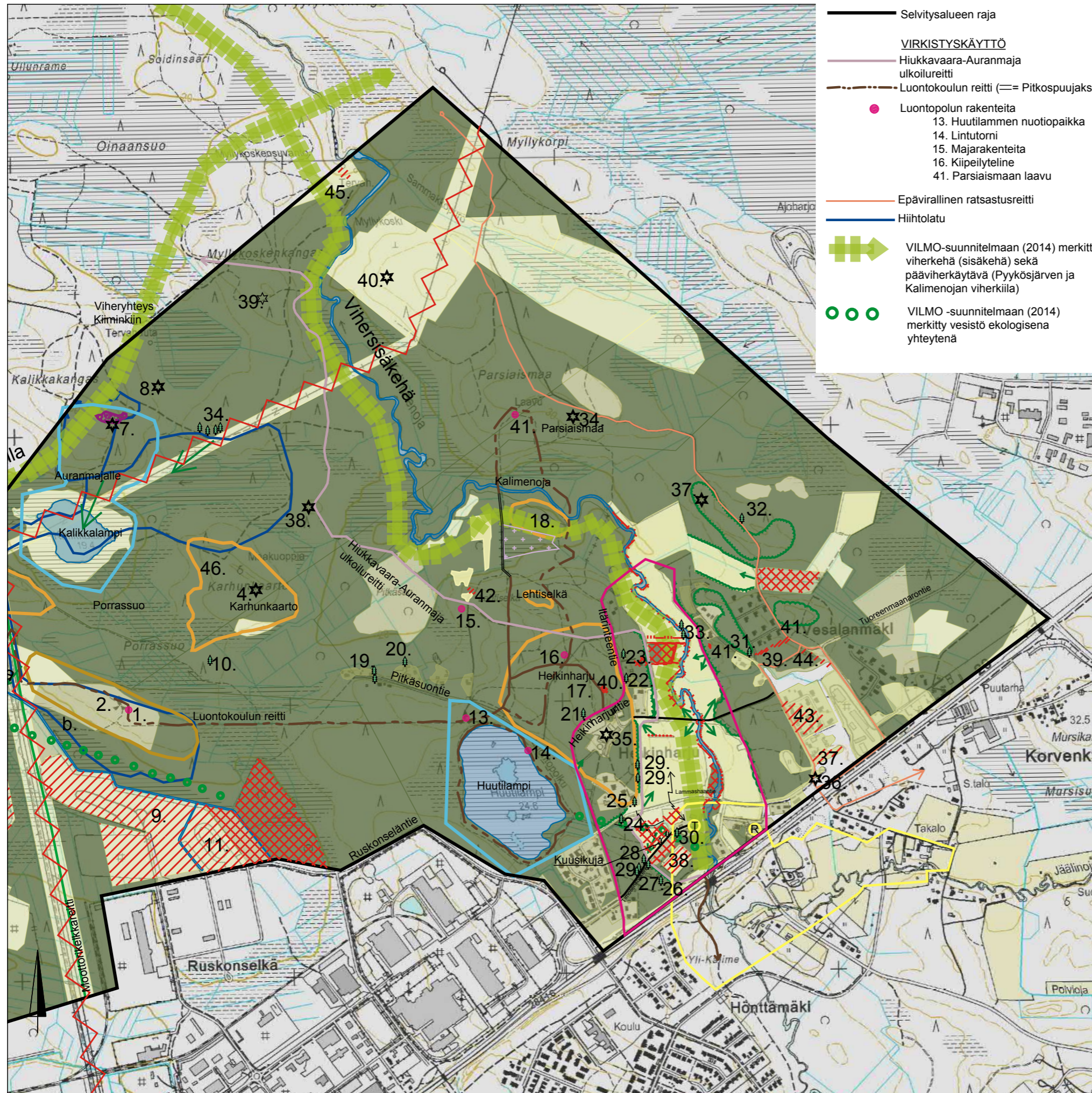


- Selvitysalueen raja
- Lopakkaoja
- VILMO-suunnitelmaan (2014) merkitty viherkehä (sisäkehä) sekä pääviherkäytävä (Pyykösjärven ja Kalimenojan viherkeila)
- VILMO -suunnitelmaan (2014) merkitty vesistö ekologisena yhteytenä
- VIRKISTYSKÄYTTÖ**
- Luontokoulun reitti
- Hiihtolatu
 - a. Pyykösjärven länsiosan latu 1,2 km
 - b. Auranmajan latu (10 km)
- Moottorikelkkaura
- Luontopolun rakenteita/virkistystä palvelevia toimintoja
 - 1. Lopakan laavu
 - 48. Ruskotunturin laskettelukeskus
- MAISEMATILAT**
- Avoin maisematila: avohakkuu, jätekeskus, jääspeedwaykenttä
- Puoliavoin maisematila: piha-alue, umpeenkasvava alue
- Suljettu maisematila: metsä, umpeenkasvanut niitty
- MERKITTÄVÄT KOHTEET**
- Merkittävä selänne
 - 2. Matala laki, osittain siemenpuuhakkuualue
 - 46. Karhunkaarto
 - 47. Kalikkaharju
- ☆ Hyvä näkymä
- ☆ Muinaismuisto/maamerkki
 - 3. Kalikkaharjun maa- ja kivikkokuopat
 - 4. Karhunkaarton kiviröykkiö ja maakuopat
 - 5. Masto
 - 6. Parocin villatehtaan piippu
 - 7. Kalikkakankaan kivikko- ja keittokuopat
 - 8. Kalikkakangas, rakennuksen pohja, ajoittamaton
 - 38. Myllykoskenkankaan röykkiö/kiukaanraunio
 - 39. Myllykoskenkankaan keittokuopat
 - 40. Parsiaismaan maa- ja pyyntikuopat
- ☆ Maisemapuu tai -puuryhmä
 - 9. Isoja kuusia
 - 10. Pahkamänty
 - 19. Isoja kuusia ja mäntyjä
 - 20. Isoja kuusia
 - 34. Kontortamäntjen ryhmä
- ☆ Rinnekivikko; muinaisranta
- MAISEMAN ONGELMAT**
- Sähkölinja
- Umpeenkasvava niitty
- Maisemahäiriö
 - 9. Maanläjitysalue
 - 10. Ruskon jätekeskus
 - 11. Jääspeedwaykenttä
 - 12. Kotitalousjätettä
 - 45. Poltettu auto

RUSKO-VESALANMÄKI KAAVARUNKO
Luonto- ja maisemaselvitys

16.9.2014, 1:15 000

Liite 11/1 Maisemakuva ja virkistyskäyttö,
merkittävät kohteet ja maiseman ongelmat osa 1/2



- Selvitysalueen raja
- VIRKISTYSKÄYTTÖ**
- Hiukkavaara-Auranmaja ulkoilureitti
- - - Luontokoulun reitti (= Pitkospuujakso)
- Luontopolun rakenteita
 - 13. Huutilammen nuotiopaikka
 - 14. Lintutorni
 - 15. Majarakenteita
 - 16. Kiipeilyteline
 - 41. Parsiaismaan laavu
- Epävirellinen ratsastusreitti
- Hiihtolatu
- ➔ VILMO-suunnitelmaan (2014) merkitty viherkehä (sisäkehä) sekä pääviherkäytävä (Pyykösjärven ja Kalimenojan viherkeillä)
- VILMO-suunnitelmaan (2014) merkitty vesistö ekologisena yhteytenä

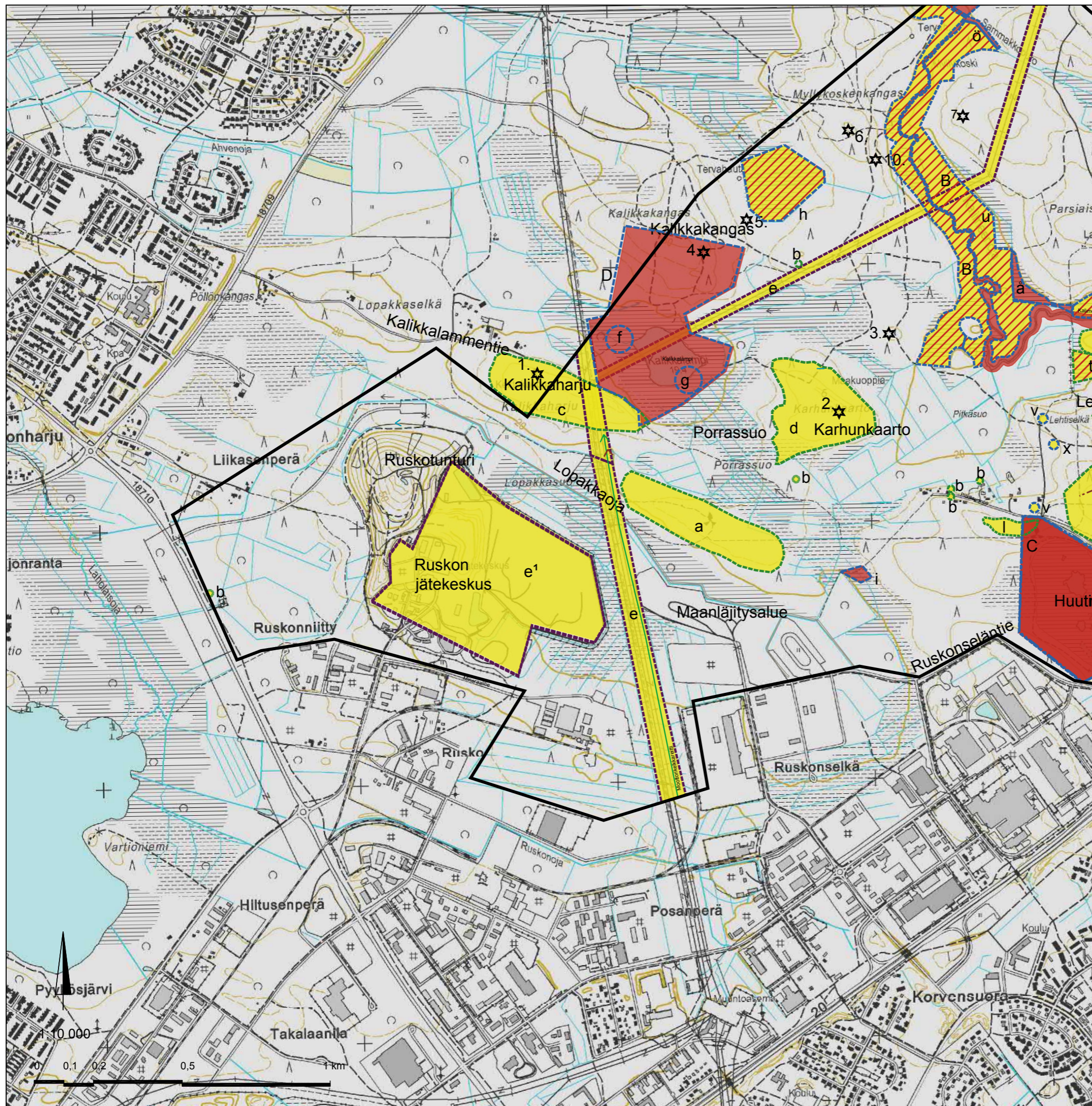
- MAISEMATILAT**
- Avoin maisematila: pelto, niitty
 - Puoliavoin maisematila: piha-alue, umpeenkasvava alue
 - Suljettu maisematila: metsä
- MERKITTÄVÄT KOHTEET**
- Merkittävä oja, Kalimenoja
 - Kehitettävä Huutilammenoja ympäristöineen
 - C5 arvometsä, luonnontilainen suo
 - Merkittävä selännemetsä tai metsänreuna
 - Merkittävä selänteen lakialue
 - 17. Heikinharju
 - 18. Kaukomaiseman kannalta merkittävä selänne
 - 46. Karhunkaarto
 - Maisemapuu tai -puuryhmä

19. Isoja kuusia ja mäntyjä	23. Kuusikko	28. Iso kuusi
20. Isoja kuusia	24. Kuusiryhmä	29. Isot männyt
21. Mäntyröyry	25. Poppeliryhmä	30. Iso kuusi ja mänty
22. Isoja mäntyjä	26. Iso kuusi	31. Isoja kuusia
	27. Iso mänty	31. Haarautunut kuusi
		32. Erikoinen kuusi
		33. Isoja tuomia
		34. Kontortamännyt
 - Hyvä näkymä
 - Muinaismuisto/maamerkki
 - 4. Karhunkaarton kiviröykkiö ja maakuopat
 - 7. Kalikkakankaan kivikko- ja keittokuopat
 - 8. Kalikkakangas, rakennuksen pohja, ajoittamaton
 - 34. Parsiaismaan keittokuopat, rauhoitusluokka 2
 - 35. Heikinharjun sairaalan päärakennus nykyinen vastaanottokeskus
 - 36. Masto
 - 37. Keittokuopat
 - 38. Myllykoskenkankaan röykkiö/kiukaanraunio
 - 39. Myllykoskenkankaan keittokuopat
 - 40. Parsiaismaan maa- ja pyyntikuopat
 - Paikallisesti merkittävä tiejakso
 - Yleiskaavassa osoitettu maisemallisesti merkittävä alue
 - Oulun yleiskaavaan merkitty suojelukohde: alue ja siihen kuuluva rakennus. Merkintä perustuu Pohjois-Pohjanmaan liiton vuonna 1993 tekemään inventointiin "Pohjois-Pohjanmaan kulttuurihistoriallisesti merkittävät kohteet".
 - Korvenkylä
 - Asemakaavalla vahvistettu suojelualue, jolla on erityisiä luontoarvoja: Huutilampi ympäristöineen. Osoitettu raja- ja yleiskaavaan mukainen
 - Oulun yleiskaavaan merkitty suojelukohde: rakennus.
 - T Timosen koti
 - R Rauhala
- MAISEMAN ONGELMAT**
- Maisemahäiriö
 - 37. Epäsiisti varastoalue
 - 38. Kivituikkapintainen kenttä
 - 39. Sotkettu muuntamo
 - 40. Maanläjitys, puutarhajäte, roskaa ym.
 - 41. Puutarhajäte
 - 42. Nuotiopaikka, roskaa ym.
 - 43. Rakennettu selänteen lakialue
 - 44. Romahtanut varasto, puutavaraa kasoittain
 - 45. Poltettu auto
 - Epäsiisti ojitus Kalimenojan varressa
 - Umpeenkasvava/ pusikoitunut alue
 - Kehitettävä näkymä
 - Kehitettävä Timosenkodille johtava kuusikuja









RUSKO-VEESALANMÄKI KAAVARUNKO
 Luonto- ja maisemaselvitys
 16.9.2014, 1:15 000



Liite 11/2 Maisemakuva ja virkistyskäyttö,
 merkittävät kohteet ja maiseman ongelmat osa 2/2



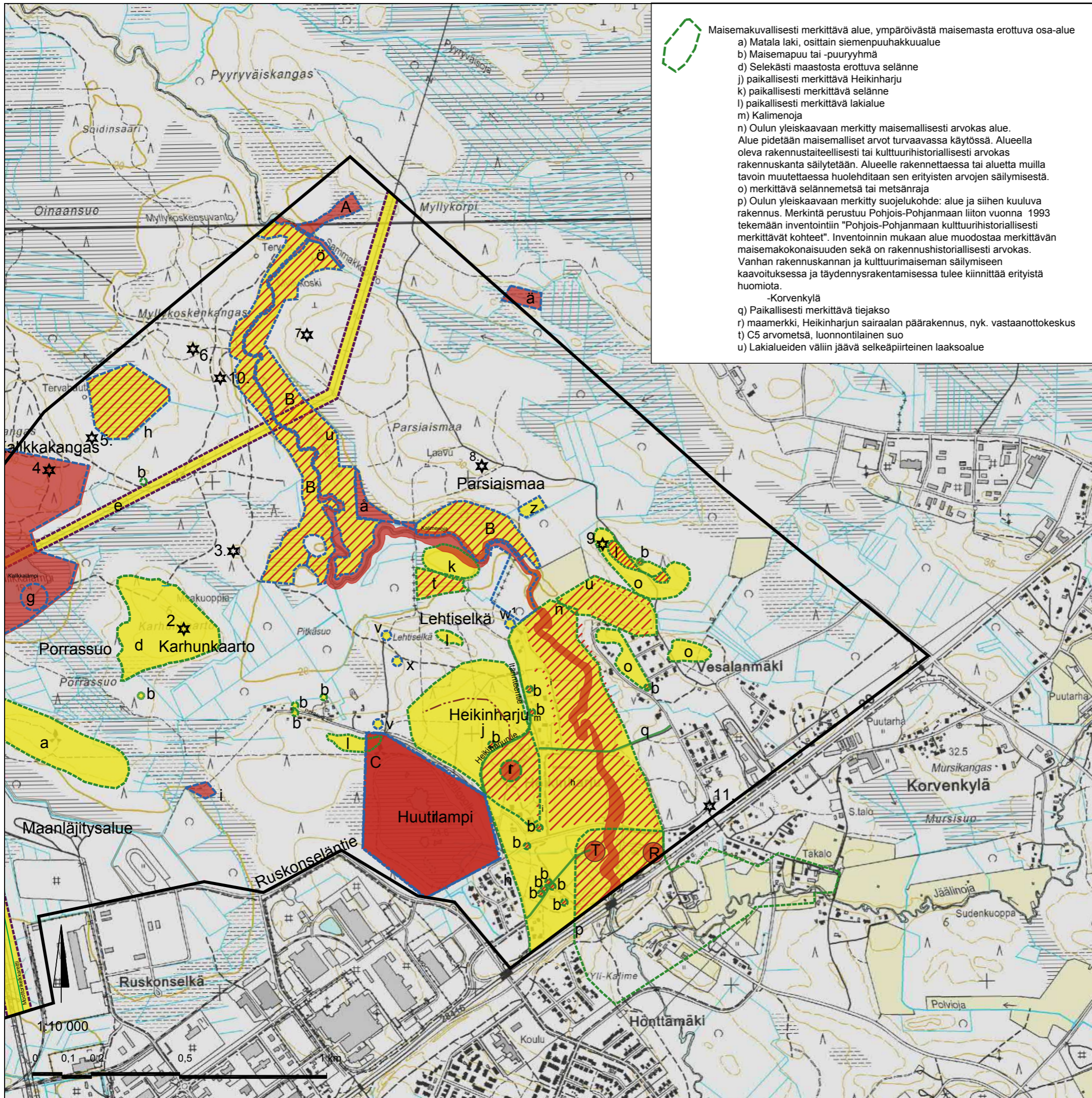
SELITTEET:

-  Selvitysalueen raja
-  Maisemakvallisesti merkittävä alue, ympäröivästä maisemasta erottuva osa-alue
 - a) Matala laki, osittain siemenpuuhakkuualue
 - b) Maisemapuu tai -puuryhmä
 - c) Selkeästi ympäröivästä maastosta erottuva selänne, harju
 - d) Selkeästi maastosta erottuva selänne
 - t) C5 arvometsä, luonnontilainen suo
-  Tekniset verkostot/ laitokset
 - e) Sähkölinja
 - e') Ruskon jätekeskus
-  Merkittävä luontoalue
 - f) Viitasammakon kutu- ja kerääntymispaikka
 - g) Naurulokkikolonia
 - h) Mahdollinen ennallistettava suo
 - i) Metsälakikohde: lehtokorpi
 - u) Kalimenojan varsi ympäristöineen
 - v) Alueellisesti uhanalainen kasvi, ahonoidanlukko (natans Oy)
 - w') Alueellisesti uhanalainen kasvi, ahonoidanlukko (Air-ix suunnittelu Ympäristötaito Oy)
 - x) Silmälläpidettävä laji: mäntykukka (sijainti epätarkka)
 - ä) Metsälakikohde: lehto
 - ö) Metsälakikohde: puro
 - B) Kalimenojan keskiosan ruoho- ja heinäkorvet
 - C) Asemakaavalla vahvistettu suojelualue: Huutilampi. Suojelualueen rajaus yleissuunnitelman mukainen
 - D) Yleiskaavan mukainen suojelualue: Kalikkalampi
-  Muinaismuisto
 - 1. Kalikkaharjun keittokuoppa, rauhoitusluokka 2
 - 2. Karhunkaarron kiviröykkiö ja maakuopat
 - 3. Myllykoskenkankaan röykkiö/kiukaanraunio
 - 4. Kalikkakankaan kivikko- ja keittokuopat sekä muinaisranta
 - 5. Kalikkakankaan ajoittamaton rakennuksen pohja
 - 6. Myllykoskenkankaan keittokuopat
 - 7. Parsiaismaan maa- ja pyyntikuopat
 - 10. Röykkiö/kiukaanraunio
-  ALUE, JONKA RAKENTAMISELLE RAJOITUKSIA
 - Matala laki, osittain siemenpuuhakkuualue
 - Maisemapuut tai -puuryhmät
 - tekniset verkostot ja laitokset
-  ALUE TULEE VARATA OSAKSI VIHERALUEJÄRJESTELMÄÄ
 - Ennallistettava suoalue
 - Olenaisesti muusta ympäristöstä kohoavat selänteiden laet
-  ALUE TULEE JÄTTÄÄ KOKONAAN RAKENTAMISEN ULKOPUOLELLE
 - Muinaismuistot
 - Metsälakikohteet: lehtokorpi
 - Kaavoissa osoitetut suojelualueet: Huuti- ja Kalikkalampi

RUSKO-VESALANMÄKI KAAVARUNKO
Luonto- ja maisemaselvitys

16.9.2012, 1 : 15 000

Liite 12/1 Luonnon ja maiseman suositukset maankäytölle
osa 1/2



- Maisemakvallisesti merkittävä alue, ympäröivästä maisemasta erottuva osa-alue
- a) Matala laki, osittain siemenpuuhakkuualue
 - b) Maisemapuu tai -puuryhmä
 - d) Seleästi maastosta erottuva selänne
 - j) paikallisesti merkittävä Heikinharju
 - k) paikallisesti merkittävä selänne
 - l) paikallisesti merkittävä lakialue
 - m) Kalimenoja
 - n) Oulun yleiskaavaan merkitty maisemallisesti arvokas alue. Alue pidetään maisemalliset arvot turvaavassa käytössä. Alueella oleva rakennustaiteellisesti tai kulttuurihistoriallisesti arvokas rakennuskanta säilytetään. Alueelle rakennettaessa tai aluetta muilla tavoin muutettaessa huolehditaan sen erityisten arvojen säilymisestä.
 - o) merkittävä selännemetsä tai metsänraja
 - p) Oulun yleiskaavaan merkitty suojelukohde: alue ja siihen kuuluva rakennus. Merkintä perustuu Pohjois-Pohjanmaan liiton vuonna 1993 tekemään inventointiin "Pohjois-Pohjanmaan kulttuurihistoriallisesti merkittävät kohteet". Inventoinnin mukaan alue muodostaa merkittävän maisemakokonaisuuden sekä on rakennushistoriallisesti arvokas. Vanhan rakennuskannan ja kulttuurimaiseman säilymiseen kaavoituksessa ja täydennysrakentamisessa tulee kiinnittää erityistä huomiota.
 - Huutilampi
 - q) Paikallisesti merkittävä tiejakso
 - r) maamerkki, Heikinharjun sairaalan päärakennus, nyk. vastaanottokeskus
 - t) C5 arvometsä, luonnontilainen suo
 - u) Lakialueiden väliin jäävä selkeäpiirteinen laaksoalue

- Selvitysalueen raja
- Merkittävä luontoalue
- h) Mahdollinen ennallistettava suo
 - i) Metsälakikohde: lehtokorpi
 - u) Kalimenojan varsi ympäristöineen
 - v) alueellisesti uhanalainen kasvi, ahonoidanlukko (Natans Oy)
 - w¹) alueellisesti uhanalainen kasvi, ahonoidanlukko (Air-ix suunnittelu Ympäristötaito Oy)
 - x) Silmälläpidettävä laji, mäntykukka (sijainti epätarkka)
 - y) Asemakaavalla suojeltu alue, jolla on erityisiä luontoarvoja. Alue varataan suojeltavaksi MRL:n nojalla. Alueella on erityisiä luontoarvoja, esim. luonnonsuojelulain 29 §:n mukainen luontotyyppi tai metsälain 10 §:n mukainen tärkeä elinympäristö. Luontoarvoja mahdollisesti vaarantavaan toimintaan on saatava MRL 128 §:n mukainen maisematyöluupa.
 - Huutilampi
 - z) Lehtomainen kangas
 - ä) Metsälakikohde: lehto
 - ä) Metsälakikohde: lehtokorpi
 - ö) Metsälakikohde: puro
 - A) Vesilakikohde: Noro
 - B) Kalimenojan keskiosan ruoho- ja heinäkorvet
- Merkittävä rakennettu ympäristö
- Oulun yleiskaavaan merkitty suojelukohde: rakennus. Kohteet ovat rakennustaiteellisesti ja kulttuurihistoriallisesti arvokkaita ja niitä tulee hoitaa ja käyttää siten, että niiden arvo säilyy. Rakennuksia ei saa purkaa ilman lupaa. Kohteen käytön tai säilymisen kannalta tarpeelliset muutokset ovat mahdollisia.
- T Timosen koti
 - R Rauhala

- Muinaismuisto/ maamerkki
- 2. Karhunkaarton kiviröykkiö ja maakuoapt
 - 3. Myllykosken kiviröykkiö ja maakuopat
 - 4. Kalikkakankaan kivikko- ja keittokuopat ja muinaisranta
 - 6. Myllykosken keittokuopat
 - 7. Parsiaismaan maa- ja pyyntikuopat
 - 8. Parsiaismaan keittokuopat
 - 9. Vesalanmäen keittokuopat
 - 10. Röykkiö/kiukaanraunio
 - 11. Masto

- ALUE, JONKA RAKENTAMISELLE RAJOITUKSIA
- Paikallisesti merkittävä Heikinharju
 - Paikallisesti merkittävät lakialueet
 - Paikallisesti merkittävä selänne
 - Merkittävät selännemetsät
 - Yleiskaavaan merkitty maisemallisesti arvokas alue
 - Avoimena säilyneet niityt ja pellot
 - Maisemapuut tai -puuryhmät
 - Alueellisesti uhanalainen kasvi, ahonoidanlukko (*Botrychium multifidum*)
 - Silmälläpidettävä laji, mäntykukka (*Monotropa hypopitys*)
 - Lehtomainen kangas
 - Kalimenojan varsi ympäristöineen

- ALUE TULEE VARATA OSAKSI VIHERALUEJÄRJESTELMÄÄ
- Yleiskaavaan merkitty suojelukohde arvokkaalla maisema-alueella
 - Kalimenojan varret arvokkaalla maisema-alueella
 - Paikallisesti merkittävän Heikinharjun osa yleiskaavaan merkityllä maisemallisesti arvokkaalla alueella
 - Merkittävä selännemetsä
 - C5 arvometsä Kalimenojan varrella
 - Maisemapuut paikallisesti merkittävällä lakialueella
 - Maisemapuuryhmä Heikinharjulla
 - Maisemapuut yleiskaavaan merkityllä arvokkaalla maisema-alueella
 - Maisemapuu merkittävässä selännemetsässä

- ALUE TULEE JÄTTÄÄ KOKONAAN RAKENTAMISEN ULKOPUOLELLE
- Kalimenoja
 - Maamerkinä toimiva Heikinharjun vastaanottokeskus paikallisesti merkittävällä Heikinharjulla sekä maisemallisesti arvokkaalla alueella
 - Yleiskaavaan merkityt suojelukohdet yleiskaavaan merkityllä suoalueella sekä maisemallisesti arvokkaalla alueella
 - Huutilammen suojelualue
 - Osa paikallisesti merkittävää selännettä Kalimenojan varrella
 - Osa paikallisesti merkittävää lakialuetta Huutilammen rannalla
 - Muinaismuistot
 - Metsä- ja vesilakikohteet