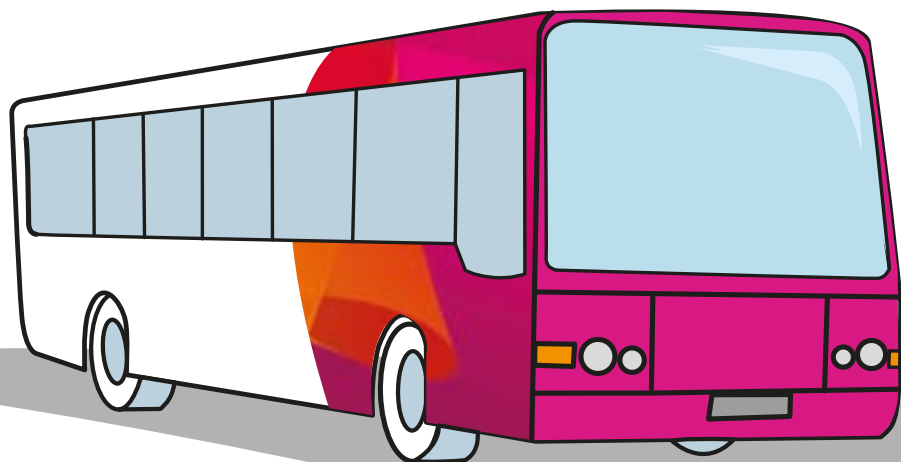




Koulukuljetusopas

**Oulun kaupungin koulukuljetusperiaatteet
esi- ja perusopetukseen**



Tässä oppaassa esitellään Oulun kaupungin maksuttoman koulukuljetuksen myöntämisperiaatteet ja annetaan ohjeet koulukuljetusedun hakemiseen. Oppaasta huoltajille selviää, milloin lapsi on oikeutettu maksuttomaan koulukuljetukseen Oulun kaupungin esiopetuksessa ja peruskouluissa sekä miten sitä haetaan.

Sisällys

KOULUKULJETUKSEN PERIAATTEET	3
Perusopetuksen kuljetukset	4
Esiopetuksen kuljetukset	6
Aamu- ja iltapäivätoiminnan kuljetukset	7
KOULUKULJETUSEDUN HAKEMINEN	8
Perusopetuksen kuljetukset	8
Esiopetuskuljetukset	9
KYSY LISÄÄ	10



KOULUKULJETUKSEN PERIAATTEET

Oppilaan koulumatka korvataan, kun matka lähikouluun on yli 5 kilometriä tai jos se oppilaan ikä tai muut olosuhteet huomioon ottaen muuten muodostuu oppilaalle liian vaikeaksi, rasittavaksi tai vaaralliseksi (perusopetuslaki 32 §).

Koulumatkalla tarkoitetaan matkaa oppilaan vakituisesta, väestörekisteriin merkitystä asuinpaikasta kouluun. Yhteishuoltajuudessa oleville oppilaille koulumatkat korvataan ainoastaan sen oppilasalueen kouluun, johon oppilas vakituisen osoitteen (osoite, jossa on kirjoilla) mukaan kuuluu samoin perustein kuin muillekin oppilaille.

Oppilaan koulumatkan pituus lasketaan lyhyintä, jalankulkukelpoista ja yleisessä käytössä olevaa tietä pitkin kotiportilta kouluportille. Mikäli oppilas voi kulkea koulumatkansa vaihtoehtoisesti jalankulku-, kevytliikenne- tai autoliikenteen käyttämää tietä pitkin, koulumatkaksi katsotaan lyhyin reitti, jota pitkin koulumatka voidaan liikennesääntöjä noudattaen turvallisesti jalan kulkea.

Ensisijaisesti Oulun joukkoliikenteellä

Koulukuljetukset järjestetään ensisijaisesti julkista joukkoliikennettä ja palveluliikennettä käyttäen ja vasta toissijaisesti erillisin linja-auto- tai taksikuljetuksin.

Kuljetusta ei järjestetä välttämättä koko koulumatkalle, vaan koulumatka voi muodostua osittain oppilaan itse kulkemasta osasta. Myös koulutakseille pyritään muodostamaan ennalta määrätyt reitit, eikä oppilaita välttämättä haeta kotiportilta, vaan oppilaat tulevat turvalliseen koontipaikkaan kuljetusreitien varteen. Opetuksen järjestäjä määrittelee koontipaikan yhdessä liikennöitsijän kanssa.

Eri koulujen koulukuljetukset pyritään reitittämään yhteen, joten koulukuljetukseen oikeutetun oppilaan kävelymatka pysäkillä tai koontipaikkaan voi vaihdella tapauskohtaisesti.

Oulun kaupunki ei vastaa erillisistä kuljetuksista huonoissa keliolosuhteissa eikä joukkoliikenteeseen kohdistuvien työtaistelutoimenpiteiden aikana. Näissä tapauksissa päätös oppilaan kouluun lähettämisestä on huoltajan vastuulla.

Perusopetuksen kuljetukset

Koulukuljetuksista päätetään perusopetuslain ja Oulun kaupungin yhdistymishallituksen esi- ja perusopetuksen kuljetusperiaatteiden päätöksen mukaisesti (21.8.2012 § 62).

Maksuton koulukuljetus ilman hakemusta

Maksuton koulukuljetus ensisijaiseen kouluun:

- 1.–9. (10.) luokan oppilaalle, jonka koulumatka ylittää 5 km (PoL 32§)
- 1.–9. luokan oppilaalle, jonka koulumatka tai sen osa, kulkee sellaista tiestöä, missä häneen sovellettava vuosiluokka sidonnainen tien vaarallisuusluvun raja-arvo ylittyy käyttäen vuosittain päivittyvää Koululiitu-menetelmää.

Maksuton koulukuljetus muuhun kuin ensisijaiseen kouluun:

- 1.–9. luokan oppilaalle, joka opiskelee ensimmäisenä A-kielenä muuta kuin englantia ja hänen koulumatkansa on yli 5 km opetuksen järjestämispaiikasta johtuen.
- 4.–9. luokan oppilaalle, joka käy opiskelemissa toista A-kieltä muussa kuin lähikoulussa (ko. oppituntien osalta) ja hänen koulumatkansa on yli 5 km opetuksen järjestämispaiikasta johtuen.
- Syksystä 2016 alkaen erikoisluokilla opiskelun aloittaneet eivät saa maksutonta koulukuljetusta koulumatkan pituudesta riippumatta. Erikoisluokalla opiskelevalle voidaan kuitenkin myöntää vuosittain Waltti-koulumatkakortti samassa taloudessa asuvien aikuisten tulojen perusteella.

Maksuton koulukuljetus hakemuksella

Jos koulumatkan pituus on alle 5 kilometriä, eikä Koululiitu-menetelmällä arvioitu riskiluku ylitä, huoltajalla on mahdollisuus hakea maksutonta koulukuljetusta esiopetuksen ja perusopetuksen 1.–9. luokan oppilaalle, kun koulumatka oppilaan ikä tai muut olosuhteet huomioon ottaen muodostuu oppilaalle asiantuntijalausunnon perusteella liian vaikeaksi, rasittavaksi tai vaaralliseksi.

Asiantuntijalausunto on aina liitettävä hakemukseen (lääkäriin, psykologin, toimintaterapeutin tai sosiaalityöntekijän). Lausunnossa tulee todeta yksilöity tarve ja perusteet kuljetukselle. Hakemuksesta tulee ilmetä ajanjakso, jona kuljetus on välttämätön sekä esitys kuljetusmuodosta (esim. tarvitsee taksikuljetuksen liikuntarajoitteen takia). Lausunto ei velvoita kuntaa kuljetuksen järjestämiseen, mutta sitä käytetään asiantuntija-apuna päätöksenteossa.

Huoltaja voi lisäksi hakea harkinnanvaraista kuljetusetuutta tien vaarallisuuden perusteella alle 5 kilometrin matkalle kuljetusetuushakemuksella. Tällöin oman koulun rehtori tarkistaa perusteet ja antaa lausunnon.

Kaikista harkinnanvaraisista koulukuljetuksista päättää aluepäällikkö. Harkinnanvarainen koulukuljetus voidaan myöntää toistaiseksi tai lukuvuodeksi kerrallaan. Kuljetus voidaan järjestää myös osalle vuotta (talvikuukausiksi 1.11.–31.3.).

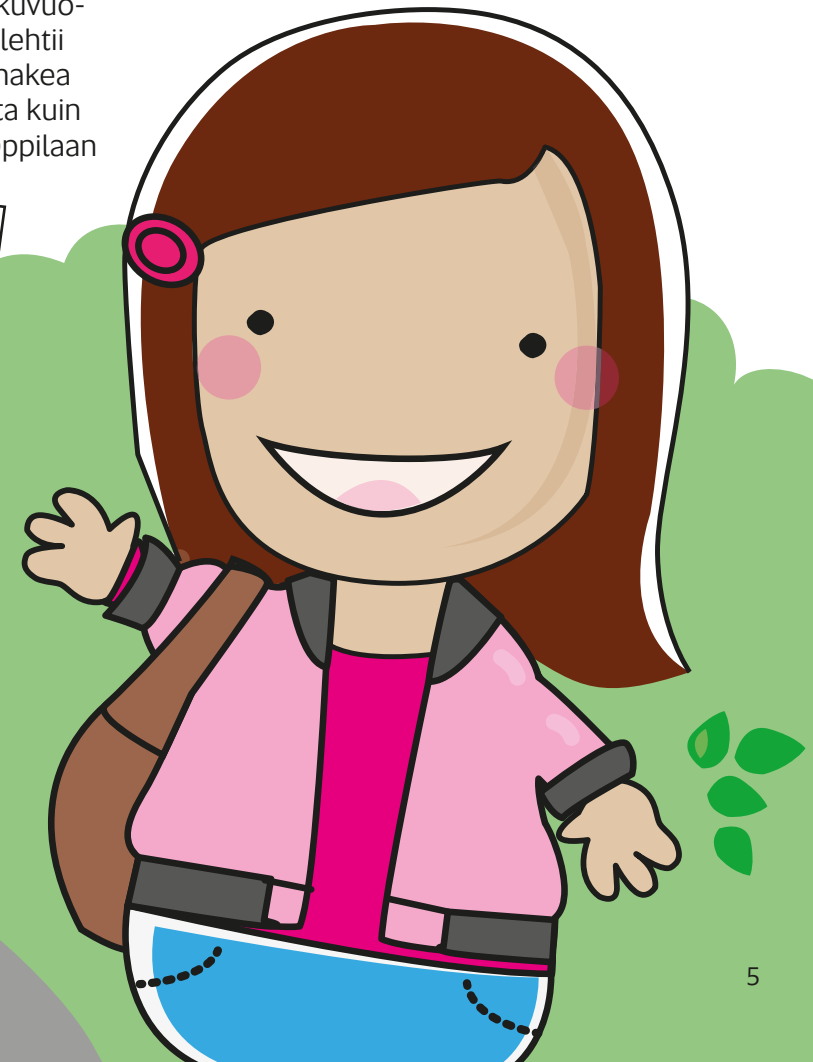
Tilapäinen kuljetus sairauden tai tapaturman johdosta järjestetään ainoastaan lääkärin-todistuksen perusteella. Todistuksesta on käytävä ilmi kuljetuksen tarve ja ajankohta. Kustakin tapauksesta rehtori tekee erillisen päätöksen perusteluineen.

Koulukuljetuksia ei järjestetä eikä korvata ilman erityisperustetta:

- 1. luokasta lähtien hoitopaikasta kouluun eikä hoitopaikkaan
- terapia-, lääkäri-, kerho- yms. käynteihin
- tilapäisasumisiin tai tilapäisiin hoitopaikkoihin
- aamu- ja iltapäivätoiminnasta (yleisopetus/ ilman POL 32 §:n perusteella syntyvää kuljetus oikeutta)
- kaverin luokse.

Jos oppilas vaihtaa kaupungin sisällä asuinpaikkaa, hän voi jatkaa koulunkäyntiä entisessä koulussaan alakoulun tai yläkou-lun loppuun asti, mikäli huoltaja huolehtii mahdollisista kuljetuskustannuksista. Jos oppilas vaihtaa asuinkuntaa kesken perus-koulun, hän voi jatkaa koulunkäyntiä Oulun kaupungin peruskoulussa kuluvan lukuvuo-den loppuun asti, mikäli huoltaja huolehtii kuljetuskustannuksista. Huoltaja voi hakea lapselleen koulupaikkaa myös muusta kuin oppilaalle osoitetusta lähikoulusta. Oppilaan

saadessa koulupaikan ns. toissijaisesta kou-lusta, huoltaja vastaa kuljetuskustannuksista. Jos oppilas hakee muuhun kuin opetuksen järjestäjän osoittamaan kouluun, asetetaan oppilaaksi oton edellytykseksi, että oppilaan huoltaja vastaa oppilaan mahdollisista koulukuljetuskustannuksista.



Esiopetuksen kuljetukset

Yleisenä periaatteena on, että huoltajat tuovat ja hakevat lapsensa esiopetuksesta.

Esiopetuksen kuljetusten järjestämisessä sovelletaan samoja yleisiä periaatteita kuin koulukuljetusten järjestämisessä (perusopetuslaki § 32).

Huoltajan tulee kuitenkin aina hakea esiopetuksen kuljetusetuutta kirjallisesti myös yli 5 km ylittävillä matkoilla ja Koululiitu-perusteiden täytyessä. Kuljetusetuus koskee pelkästään esiopetukseen (4 h/päivä) kulkevia lapsia.

Esiopetusikäinen voi kuitenkin sovittaessa kulkea matkan myös yksin, kun lapsi osallistuu perusopetuslain mukaiseen maksuttomaan esiopetukseen. Yksin kulkemisesta on aina sovittava opetushenkilöstön kanssa ja se kirjataan sopimuslomakkeeseen. Esiopetusoppilaan yksin kulkeminen voidaan evätä perustellusta syystä.

Maksuttoman kuljetuksen voi saada, jos lapsi käy vain esiopetuksessa.

Kuljetus järjestetään:

- Matka on yli 5 kilometriä.
- Koululiitu-perusteiden täytyessä. Koululiitu-menetelmä arvioi esiopetusmatkan turvallisuutta.
- Perhepäivähoidosta esiopetukseen ja takaisin erityisperustein paikalliset olosuhteet huomioiden (lähikouluperiaate), esimerkiksi, jos alueella ei ole esiopetusta järjestävää päiväkotia ja esiopetuspaikka sijaitsee lapsen tulevassa koulussa.
- Kun esiopetusmatka oppilaan ikä tai muut olosuhteet huomioon ottaen muodostuu oppilaalle asiantuntijalausunnan perusteella liian vaikeaksi, rasittavaksi tai vaaralliseksi. Asiantuntijalausunto (lääkärin, sosiaalityöntekijän, psykologin, toimintaterapeutin) on aina liitettävä mukaan hakemukseen. Lausunto ei velvoita kaupunkia kuljetuksen järjestämiseen, mutta sitä käytetään asiantuntija-apuna päätöksenteossa.



Kuljetusta ei järjestetä aamuille, mikäli hoidon tarve jatkuu iltapäivisin.

Kuljetus voi olla yhteis- tai erilliskuljetus, joko bussilla tai taksilla. Kuljetusta ei järjestetä välttämättä koko matkalle, vaan matka voi muodostua osittain oppilaan itse kulkemasta tai vanhempien saattamasta osasta yhteiselle pysäkillä ja takaisin.

Kuljetushakemus palautetaan päiväkotiin tai kouluun esiopetuspaikasta riippuen. Rehtori / päiväkodinjohtaja lausuu hakemukseen. Päätöksen kuljetuksesta tekee aluepäällikkö. Hakemuslomake on Oulun kaupungin varhaiskasvatuksen ja esiopetuksen verkkosivuilla. Se täytyy toimittaa päätettäväksi toukokuun 15. päivään mennessä, kun esiopetuspaikat on vahvistettu.

Aamu- ja iltapäivätoiminnan kuljetukset

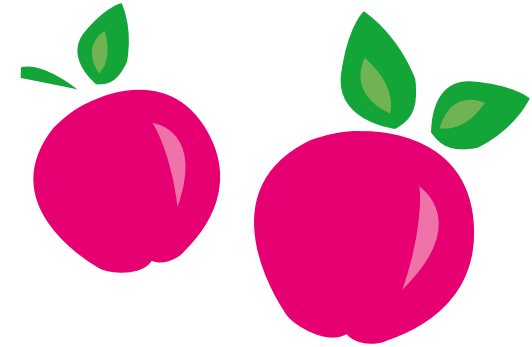
Oulun kaupunki ei järjestä kuljetuksia perusopetuksen iltapäivätoimintaan, poikkeuksena erityiskoulujen ja alueellisten pienryhmien oppilaat.

Aamu- ja iltapäivähoitoon osallistuvat erityiskoulujen oppilaat tarvitsevat palveluohjausyksikön myöntämän palvelupäätöksen osa-aikaiseen aamu- ja iltapäivähoitoon sekä kuljetuksiin päivätoimintaan.

Sivistys- ja kulttuuripalvelut järjestää kuljetukset ja niitä koskevat samat ohjeet ja säännöt kuin koulukuljetuksia. Mikäli oppilaalla ei ole palveluohjausyksikön myöntämää päätöstä aamu- ja iltapäivätoimintaan sekä kuljetuksiin, huoltajat vastaavat kustannuksista ja kuljetusten järjestämisestä.

Kuljetukset järjestetään siihen osoitteeseen, joka on merkitty väestörekisteriin oppilaan vakituiseksi asuinpaikaksi. Koululle ilmoitetaan hyvissä ajoin kuljetuksen kannalta huomioon otavat erityistarpeet ja toiveet kuljetusaikataulusta. Erityislasten kuljetusohjeita voidaan tarkentaa tapauskohtaisesti.

Oulun kaupunki ei järjestä eikä korvaa kuljetuksia esimerkiksi terapia-, lääkäri-, kerho- yms. käynteihin.



KOULUKULJETUSEDUN HAKEMINEN

Perusopetuksen kuljetukset

Maksuton koulukuljetus ilman hakemusta:

Maksutonta koulukuljetusta ensisijaiseen kouluun ei haeta silloin, kun koulumatka ylittää 5 km tai oppilaalle, jonka koulumatka tai sen osa kulkee sellaista tiestöä, että koulumatka on Koululiitu-menetelmällä arvioituna vaarallinen.

Ao. koulun rehtori tekee edellä mainituilla perusteilla kuljetusedun saavista oppilaista päätöksen ilman hakemusta.

Maksuton koulukuljetus hakemuksella:

Koulukuljetusetuuden myöntämisperusteet ja lisätiedot hakemuksen liitteistä on esitetty tarkemmin tämän oppaan sivulla 4.

Koulukuljetusetua haetaan sähköisesti. Sähköinen hakemus tehdään Wilma- järjestelmän kautta. Harkinnanvaraista koulukuljetusetuutta tulee hakea sähköisesti toukokuun 15. päivään mennessä.

Kaikki kuljetushakemukseen liittyvät liitteet voi liittää sähköiselle hakemukselle, esim. kuvana tai skannattuna. Toukokuun 15. päivään mennessä jätettyjen hakemusten päätökset ovat luettavissa 1.8. Puutteelliset ja virheelliset hakemukset viivästyttävät käsittelyä. Päätöksen harkinnanvaraisesta kuljetusedusta tekee aluepäällikkö. Yksittäisiä päätöksiä kuljetusetuksista voidaan tehdä tarvittaessa myös lukukauden aikana. Hakemuksissa on 4 viikon käsittelyaika, jona aikana huoltaja vastaa kuljetuksen järjestämisestä.

Tilapäinen maksuton koulukuljetus:

Perusopetuksen oppilaan tilapäisestä (esim. sairaus tai tapaturma) kuljetustarpeesta päättää ao. koulun rehtori. Tilapäistä kuljetusta haetaan kirjallisena vapaamuotoisesti tai koulukuljetusetuuslomakkeella ja hakemus toimitetaan ao. koululle. Kuljetuspäätöstä varten toimitetaan koululle lääkärintodistus, josta käy ilmi kuljetuksen tarve ja ajankohta. Kuljetuksen järjestäminen voi viedä yhden tai kaksi koulupäivää.



Sähköinen koulukuljetushakemus täytetään Wilmassa toukokuun 15. päivään mennessä.

Toukokuun 15. päivään mennessä jätettyjen hakemusten päätökset ovat luettavissa 1.8. Puutteelliset tai virheelliset hakemukset viivästyttävät hakemuksen käsittelyä.

Esiopetuskuljetukset

Koulukuljetusetua esiopetukseen haetaan aina kirjallisesti. Hakemuslomakkeen voi tulostaa Oulun kaupungin varhaiskasvatuksen ja esiopetuksen verkkosivuilta tai pyytää esiopetuspaikasta. Hakemus jätetään lapsen esiopetuspaikkaan (päiväkoti tai koulu) **toukokuun 15. päivään mennessä**. Yksittäisiä päätöksiä voidaan tehdä jälkikäteen. Lukuvuoden aikana tehdyissä hakemuksissa on 4 viikon käsittelyaika. Päätöksen kuljetusedusta tekee aluepäällikkö.

Esiopetuksen tilapäisestä (esim. sairaus tai tapaturma) kuljetustarpeesta päättää päiväkodinjohtaja tai rehtori. Kuljetuspäätöstä varten toimitetaan koululle tai päiväkodille lääkärintodistus, josta käy ilmi kuljetuksen tarve ja ajankohta. Kuljetuksen järjestäminen voi viedä yhden tai kaksi päivää.



Koulukuljetusetua esiopetukseen haetaan aina kirjallisesti. Hakemuslomakkeen saat Oulun kaupungin varhaiskasvatuksen ja esiopetuksen verkkosivuilta.

Palauta lomake toukokuun 15. päivään mennessä.

KYSY LISÄÄ

Tämä koulukuljetusopas ja lisätieto koulumatkojen pelisäännöistä sekä liikenneturvallisuudesta on luettavissa Oulun kaupungin perusopetuksen verkkosivuilla.

Lisätieto koulukuljetuksista antavat koulujen rehtorit, päiväkotien johtajat, varhaiskasvatuksen palveluohjaus, aluepäälliköt ja varhaiskasvatusjohtaja.

