

Oulunportin luonto- ja maisemaselvitys

2017



24.10.2017

OULU

S **SITO**



SISÄLTÖ

1	JOHDANTO.....	3
2	TUTKIMUSMENETELMÄT JA KÄYTETYT AINEISTOT	4
	2.1 Lähtöaineistot	4
	2.2 Maastotyöt ja raportointi.....	4
3	MAANKÄYTTÖ	5
	3.1 VILMO-suunnitelma	8
4	LUONTO.....	9
	4.1 Maa ja kallioperä	9
	4.2 Pinta- ja pohjavedet	10
	4.3 Luonnonympäristön yleiskuvaus.....	10
	4.4 Oulunportin kasvillisuus ja luontotyytit.....	10
	4.5 Uhanalaiset ja rauhoitetut lajit	12
	4.6 Eläimistö	13
	4.7 Viitasammakko	13
	4.8 Johtopäätökset.....	13
5	MAISEMA	14
	5.1 Maisemarakenne.....	14
	5.2 Maisemakuvan muutos 1950-luvulta nykypäivään.....	15
	5.3 Nykyinen maisemakuva	17
	5.4 Maamerkit ja maisemahäiriöt	18
	5.5 Arvokkaat alueet	19
	5.6 Oulunportin ominaispiirteet ja arvokkaat kohteet	19
6	MAANKÄYTTÖSUOSITUKSET LUONNON JA MAISEMAN NÄKÖKULMASTA.....	20
7	YHTEENVETO	21
8	LÄHTEET.....	22

LIITTEET	Liite 1 Maisema-analyysi
	Liite 2 Maankäyttösuositus

1 Johdanto

Oulunportin luonto- ja maisemaselvitys on laadittu lähtöaineistoksi alueelle käynnistyvään kaavarunkotyöhön ja asemakaavanmuutoksen. Selvitysalue sijaitsee Kaakkurin ja Perävainion kaupunginosissa rajautuen Metsokankaantie, Virtaojan eteläpuolelle, rautatiehen ja Oulunlahdentiehen. Selvitysalueen laajuus on noin 44 hehtaaria.

Alueella voimassa oleva asemakaava on hyväksytty vuonna 2005. Asemakaava ei ole toteutunut, lukuun ottamatta osaa katulinjoista. Kaupungin tavoitteena on muodostaa alueesta kaupungin eteläosan merkittävä työpaikkojen, palveluiden ja erikoistavarakaupan keskittymä, joka liittyy toiminnallisesti ja liikenteellisesti Kaakkurin keskukseen. (Oulun kaupunki, 2017). Selvitysalueen kaakkoiskulma Metsokankaantien länsipuolella on asemakaavoittamaton.

Tässä luonto- ja maisemaselvityksessä on tarkasteltu alueen maisemarakennetta, maisemakuvaa, maiseman tilallisia elementtejä, arvoja ja maisemavaurioita. Luonnon osalta on tarkistettu ja selvitetty alueen kasvillisuus- ja luontotyyppit sekä eläimistön yleispiirteet. Lisäksi on tehty erilliset maastokäynnit viitasammakon esiintymisen selvittämiseksi. Selvitysten pohjalta on esitetty maiseman ja luonnon kannalta arvokkaat kohteet, jotka tulisi ottaa huomioon alueen maankäytön jatkosuunnittelussa.

Luonto- ja maisemaselvitys on laadittu konsulttityönä Sito Oy:ssä Oulun kaupungin toimeksiannosta. Oulun kaupungilla työtä ovat ohjanneet Mirjam Larinkari, Virpi Rajala ja Matti Tynjälä. Selvityksen laatimiseen ovat osallistuneet Sito Oy:stä:

Saara-Kaisa Konttori, FM maantiede, maisemasuunnittelija AMK

Projektin hallinta, maisemaselvitys

Juha Parviainen, FM biologi

Viitasammakkoselvitys

Hanna Suominen, MMM, metsäekologi

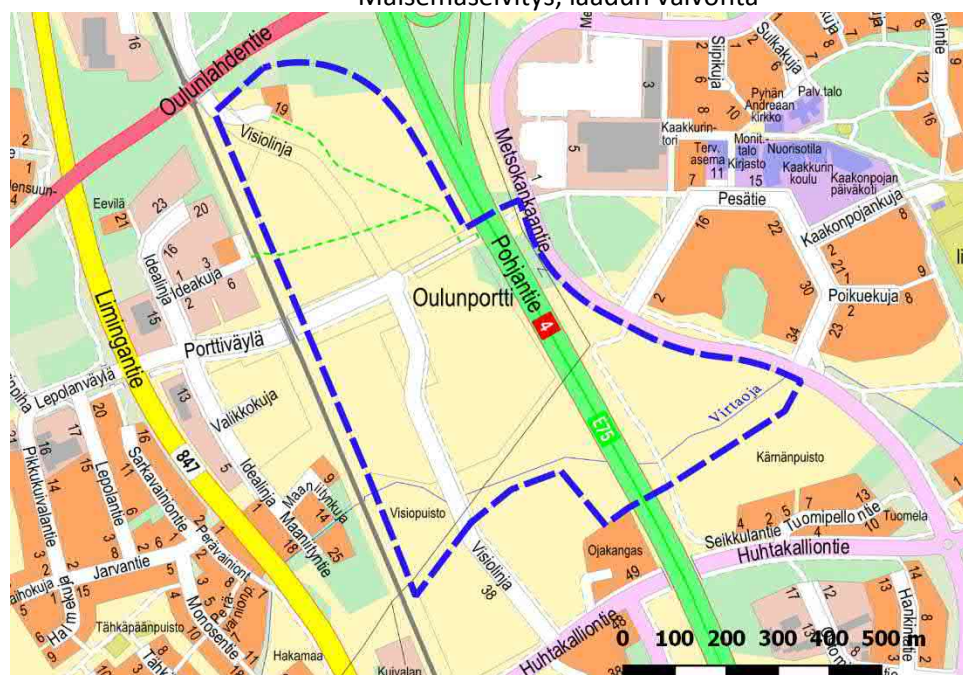
Luontoselvitys

Anna Pakanen ja Olli Risku, suunnitteluavustus

Kartat

Marika Bremer, maisema-arkkitehti

Maisemaselvitys, laadun valvonta



Kuva 1. Selvitysalueen rajausta opaskartalla.

2 Tutkimusmenetelmät ja käytetyt aineistot

2.1 Lähtöaineistot

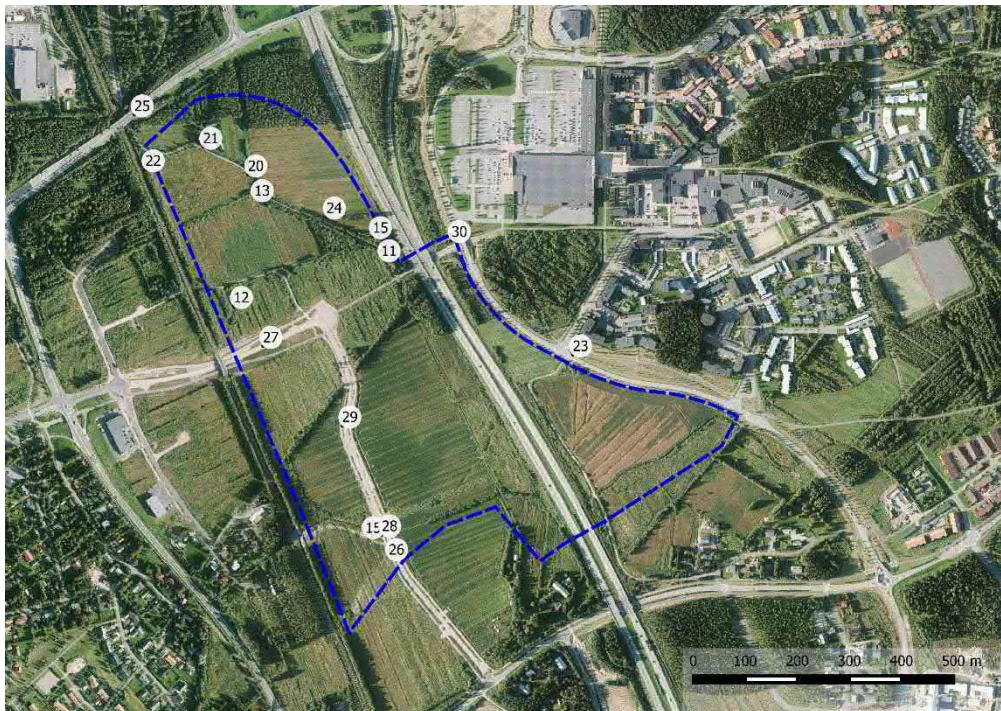
Luonto- ja maisemaselvityksen lähtöaineistona on käytetty alueelta olemassa olevia tietoja, Maanmittauslaitoksen Paikkatietoikkunan tietoja (mm. arvokkaat alueet, muinaisjäännökset, korkeustiedot jne.), GTK:n maa- ja kallioperäaineistoja sekä uusimpia maastokarttoja ja ilmakuvia. Alueen historiaan on tutustuttu vanhojen maastokarttojen ja ilmakuvien pohjalta. Ympäristön osalta on tarkistettu Pohjois-Pohjanmaan ELY-keskukselta tiedot alueella mahdollisesti esiintyvistä uhanalaisista kasvi- ja eläinlajeista. Lisäksi alueen maankäytön suunnitelmat on tarkistettu voimassa olevista yleis- ja asemakaavoista. Työn lähtöaineistona on käytetty myös vuonna 2014 valmistunutta Oulun viheralueverkosto ja luonnon monimuotoisuus-suunnitelmaa (VILMO).

2.2 Maastotyöt ja raportointi

Alueen nykytilanteen tarkistamiseksi on selvitysalueelle tehty maastokäynnit. Maastokäynnit alueelle on tehty 22.5.2017, 23.5.2017 ja 11.7.2017. Ensimmäisillä maastokäynneillä keskityttiin viitasammakon potentiaalisten elinympäristöjen kartoittamiseen ja inventointiin. Maastoinventoinnissa kartoitettiin selvitysalueen kasvillisuustyyppit, kasvillisuus yleispiirteisesti sekä alueen luontotyyppit. Pääpaino oli selvittää selvitysalueella mahdollisesti esiintyvät luonnonsuojelulain ja vesilain luontotyyppit, uhanalaiset luontotyyppit sekä muut huomionarvoiset luonnonympäristön kohteet. Metsälakikohteita ei kartoitettu, koska ne sisältyvät oleellisilta osin uhanalaisiin luontotyypeihin. Selvitysalue kuljettiin kattavasti läpi. Heinäkuun maastokäynnillä havainnoitiin alueen maisemakuvaa, äänimaisemaa sekä kasvillisuutta.

Maastotöiden aikana ympäristöä havainnoitiin kuunnellen ja tarkkaillen. Maastokäynneillä tehtiin kirjallisia muistiinpanoja ja otettiin valokuvia.

Luonto- ja maisemaselvitys on koottu yhdeksi yleissuunnittelun lähtöaineistoraportiksi. Liitekartoissa 1–2 on esitetty alueen nykytila-analyysi (liite 1) ja maankäyttösuosituksen luonnon ja maiseman osalta (liite 2).

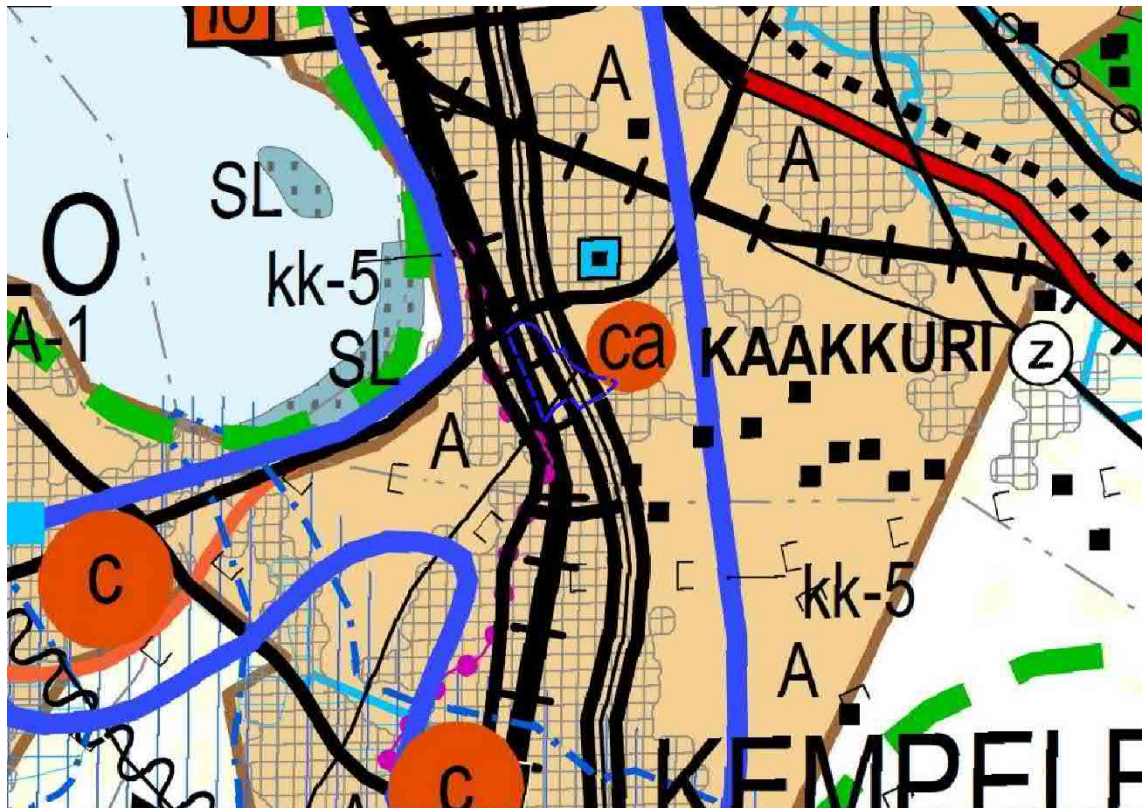


Kuva 2. Raportin valokuvien kuvauspisteet ilmakuvalla 2012.

3 Maankäyttö

Selvitysalueella ovat voimassa tällä hetkellä Pohjois-Pohjanmaan maakuntakaava, Uuden Oulun yleiskaava sekä asemakaava.

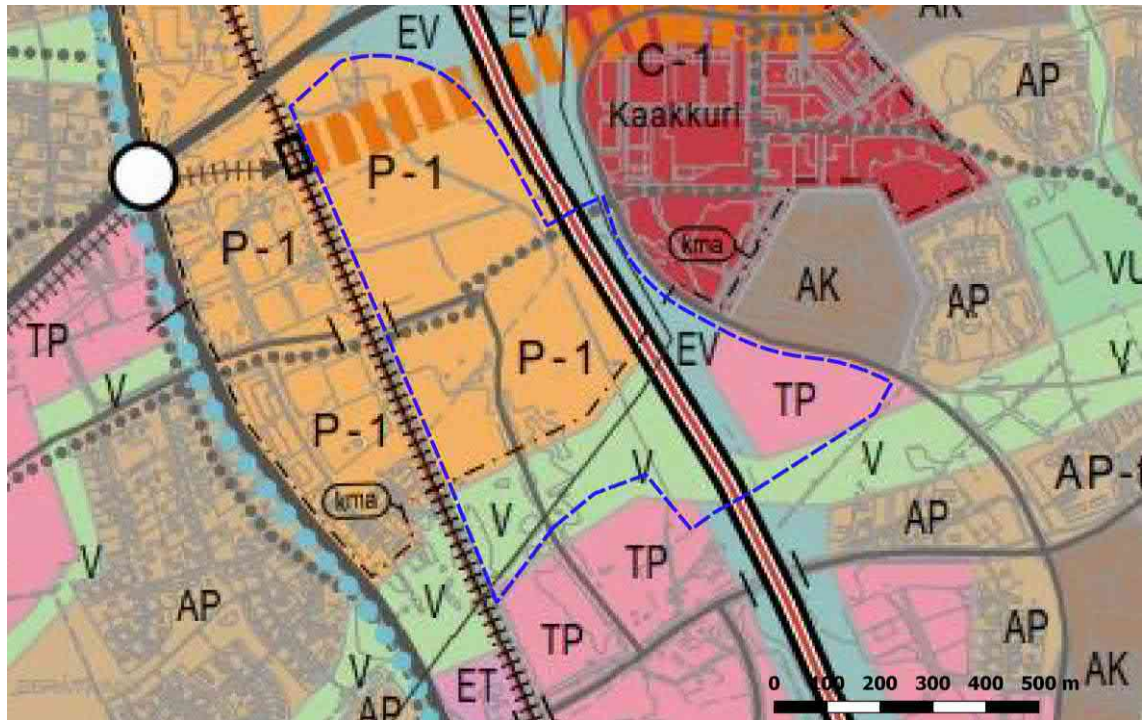
Pohjois-Pohjanmaan voimassa olevassa maakuntakaavassa (lainvoimaiseksi 25.8.2006) selvitysalue on osoitettu taajamatoimintojen alueeksi. Kaakkuriin on kaavassa merkitty keskusta- toimintojen alakeskus (ca). Selvitysalue sijoittuu Oulun seudun laatukäytävän alueelle. Merkin- nällä osoitetaan Oulun lentoaseman, kaupungin keskustan, yliopiston ja muiden Oulun kaupunkiseudun suurten työpaikka- ja palvelualueiden välistä, kaupunkimaisesti rakennetta- vaa tie- ja yritys ympäristön vyöhykettä. Selvitysalue rajautuu moottoritiehen sekä nopean junaliikenteen radan väliin.



Kuva 3. Ote Pohjois-Pohjanmaan maakuntakaavasta. Selvitysalue rajattu sinisellä katkoviivalla.

Pohjois-Pohjanmaan 1. vaihemaakuntakaavassa selvitysalueelle osoitetut merkinnät ovat sisällöltään hyvin samanlaiset kuin maakuntakaavassa (taajamatoimintojen alue, vähittäiskau- pan kehittämisen kohdealue, Oulun aluekeskuksen keskustatoimintojen alue).

Pohjois-Pohjanmaan maakuntakaavan 2. vaihemaakuntakaava on hyväksytty 7.12.2016 ja se on saanut lainvoiman. Kaavan teemoja ovat mm. maaseudun asutusrakenne, kulttuuriympä- ristöt ja virkistys- ja matkailualueet. Selvitysalueelle ei ole 2. vaihemaakuntakaavassa osoitet- tu erityisiä merkintöjä.



Kuva 4. Ote Uuden Oulun yleiskaavakartasta 2 selvitysalueen kohdalla.

Uuden Oulun yleiskaavakartalla 2 selvitysalue on osoitettu pääosin palvelujen, hallinnon ja erikoistavarakaupan alueeksi (P-1), joka varataan hallinnolle ja yksityisille palveluille, kuten vähittäiskaupalle ja muille palveluille, toimistoille ja työpaikoille.

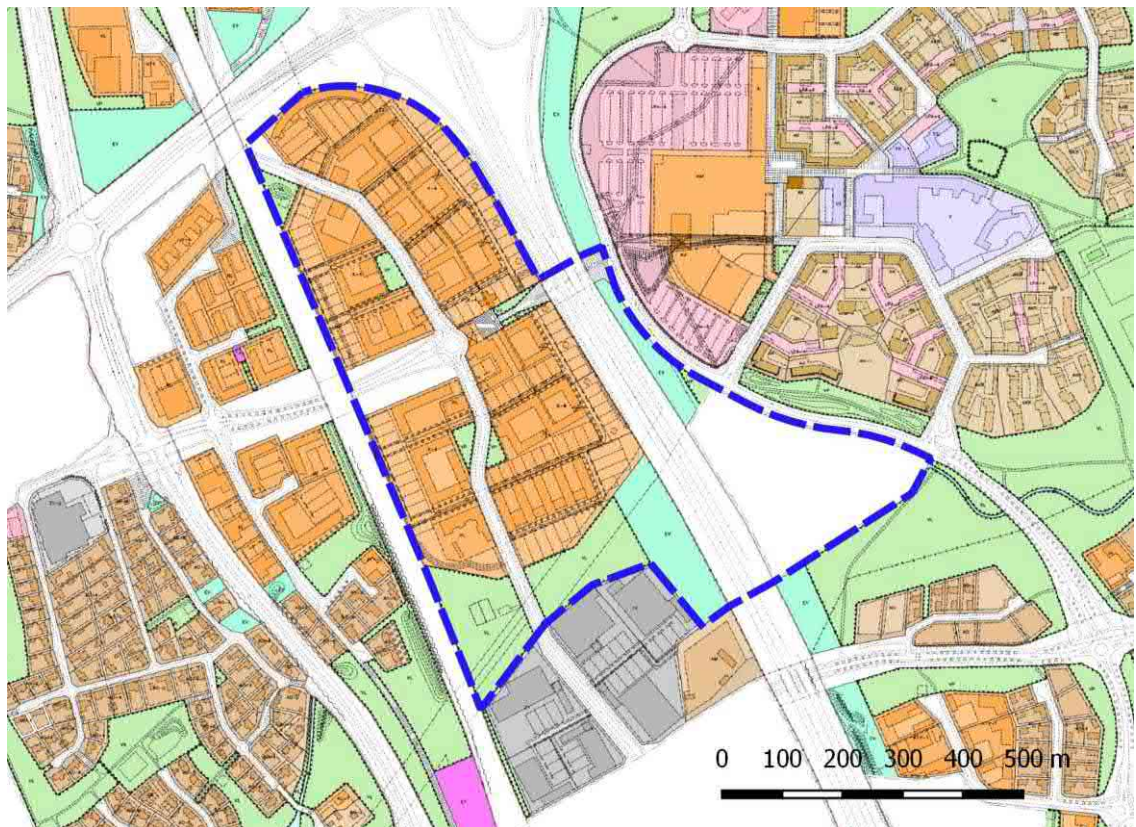
Alueen läpi on osoitettu kaupunkiraitiotien kehittämiskäytävä, jonka linjaus on ohjeellinen. Rautatien varteen on osoitettu asemavaraus. Kevyen liikenteen pääreitti kulkee moottoritien ali Kaakkurista alueen läpi länteen. Ajoyhteys alueelle on Limingantieltä ja edelleen alueen läpi etelään Huhtakalliontielle. Alueen eteläosa on virkistysaluetta (V), jolle sijoittuu voimajohto. Moottoritien itäpuolella selvitysalueelle on osoitettu merkinnät (EV) suojaviheralue ja (TP) työpaikka-alue.



Kuva 5. Ote Uuden Oulun yleiskaavakartalla 1 selvitysalueen kohdalla (sininen rajaus).

Selvitysalue on Uuden Oulun yleiskaavakartalla 1 osoitettu osana kaupunkikehittämisyöhykettä 2, kaupunkikäytävät (tumma viininpunainen) sekä eteläosasta kaupunkikehittämisyöhykkeenä 4, laajentumisvyöhyke (vaalean ruskea). Lisäksi selvitysalueelle sijoittuu keskustatoimintojen alue, aluekeskus (C1) alueelle. Merkinnällä on osoitettu aluekeskuksina kehitettävät ympäristöt. Kohdekohtainen merkintä Kaakkurin aluekeskukselle on: ”aluekeskusta tulee kehittää kaupungin eteläisten suuralueiden keskuksena. Aluekeskuksen maankäyttöä tehostetaan ja varaudutaan sen laajentamiseen Pohjantien länsipuolelle radan varteen pitkällä aikavälillä. keskuksessa tulee varautua kaupunkiraideliikenteeseen.”

Lisäksi selvitysalueelle sijoittuu kaupallisten palvelujen alue, erikoistavarakaupan kehittämisalue – rajauksen sisälle (vaalean oranssi rajaus).



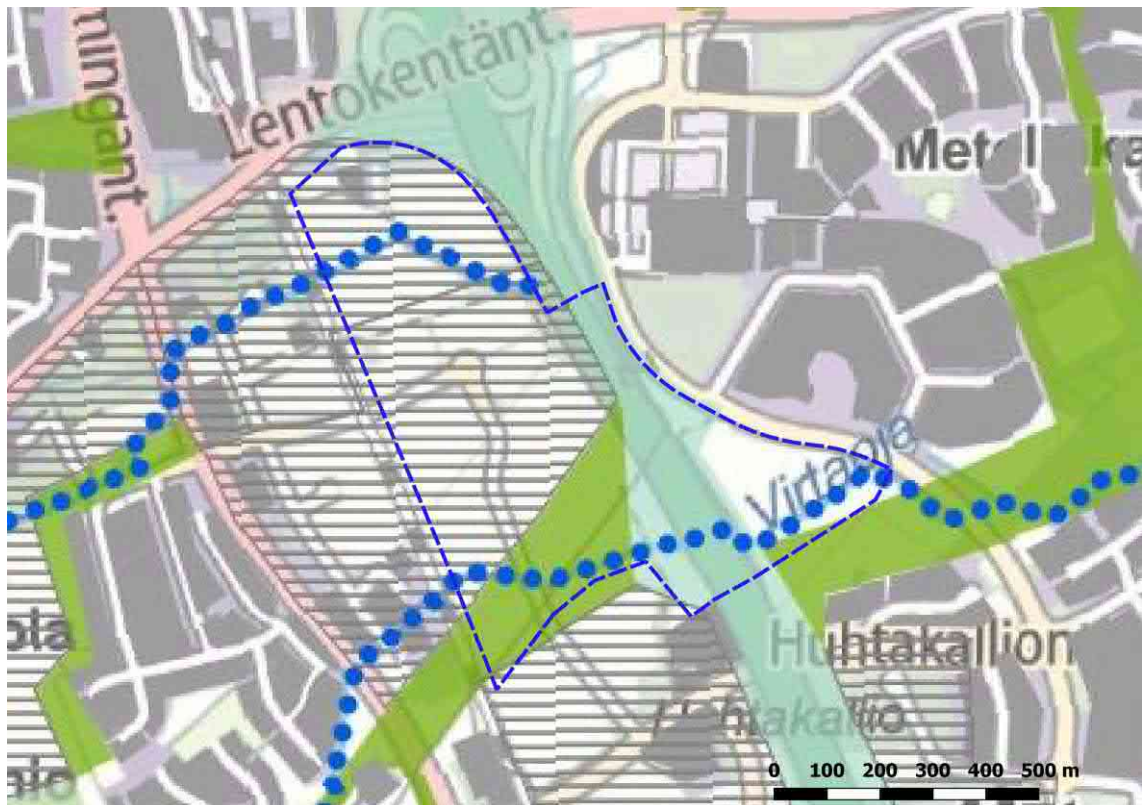
Kuva 6. Selvitysalue rajattuna voimassa olevalle asemakaavalle.

Alueella on voimassa vuonna 2005 hyväksytty asemakaava. Asemakaavassa alue on osoitettu pääosin liike- ja toimistorakennusten korttelialueeksi (K-4). Korttelien keskelle on osoitettu kaksi pientä puistoaluetta (VP) ja suunnittelualueen eteläosaan viheraluetta (VL). Pohjantien lähialueet on osoitettu suojaviheralueena (EV). Selvitysalueen kaakkoiskulma Metsokankaan tien varressa on asemakaavoittamaton.

3.1 VILMO-suunnitelma

Uuden Oulun yleiskaavatyötä tukemaan on laadittu Oulun viheralueverkosto ja luonnon monimuotoisuus -suunnitelma, VILMO, vuonna 2014. VILMO-suunnitelmassa yhdistyvät aikaisemmin laaditut Oulun maisemaselvitys ja Oulun monimuotoisuusselvitys. VILMO-suunnitelmassa on sovellettu ekosysteemipalveluiden näkökulmaa, joka tarjoaa uudenlaisen tavan maiseman ja luonnon arvojen tunnistamiseen ja viheralueverkostojen arvottamiseen. VILMO-suunnitelmassa on tarkasteltu laajasti koko uutta Oulua, sekä laadittu tarkemmat analyysit Oulun, Haukiputaan, Kiimingin ja Oulunsalon alueilta.

Viheralueverkostokartalla Oulunportin selvitysalue on merkitty suurimmaksi osaksi rakentamiseen varatuksi alueeksi (harmaa viivoitus). Selvitysalueen eteläosa Pohjantien länsipuolella on esitetty virkistysalueeksi (tumma vihreä) ja Pohjantien reuna-alueet suojaviheralueeksi (vaalean vihreä). Selvitysalueen läpi on osoitettu kaksi ojalinjaa (sininen palloviiva) merkinnällä ”vesistö ekologisena yhteytenä”.



Kuva 7. Ote VILMO-suunnitelman Oulun viheralueverkosto kartasta

Ekosysteemin tuotantopalvelut -kartalla selvitysalue on myös osoitettu pääosin rakentamiseen varatuksi alueeksi, mutta olemassa olevat peltoalueet on osoitettu ravinnontuotantoon soveltuviksi alueiksi.

Ekosysteemin tuki- ja säätelypalvelut -kartalla selvitysalueen viher- ja peltoalueet on merkitty ilmaston säätely-, hiilen varastointi- ja eroosion kontrollialueiksi. Myös tällä kartalla alue on osoitettu silti rakentamiseen varatuiksi alueiksi.

Ekosysteemin kulttuuripalvelut -kartalla selvitysalueen eteläosan viheralue on merkitty virkistäytymisen, henkisen ja fyysisen terveyden alueeksi. Muutoin alue on osoitettu rakentamiseen varatuksi alueeksi.

Luonnon- ja maiseman suositukset maankäytölle -kartalla selvitysalueelle on merkitty vain olemassa olevat peltoalueet.

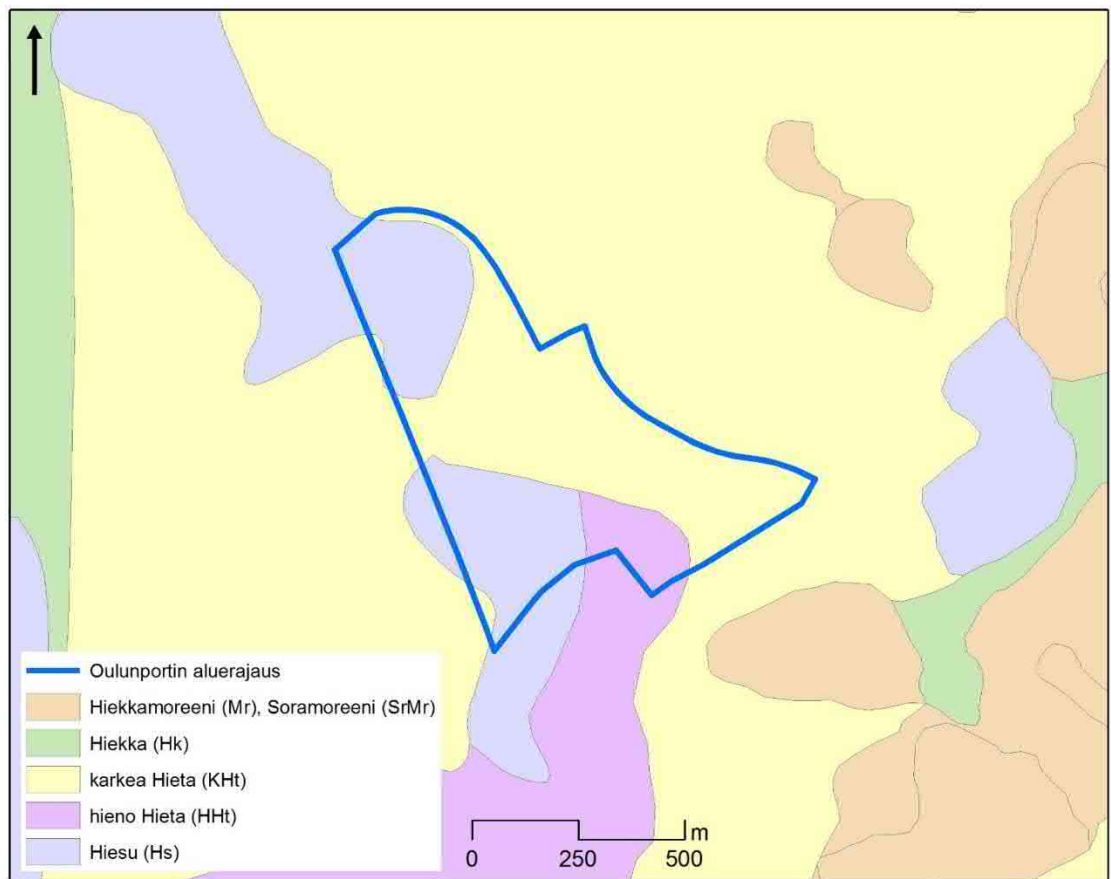
4 Luonto

4.1 Maa ja kallioperä

Maa- ja kallioperäaineistoja tarkasteltiin GTK:n Hakku -palvelusta saatavien maa- ja kallioperäaineistojen perusteella. Oulunportin selvitysalueella ei GTK:n aineistojen perusteella löydy pintamaalajeja. Pohjamaalajit on esitetty alla olevassa kartassa. Alueen pohjoisosassa pohjamaalajina on hiesu (Hs). Alueen eteläosassa on sekä hiesua (Hs), että hienoa hietaa (HHT). Muu selvitysalue on karkeaa hietaa (KHt). Koko selvitysalueen kallioperä on graniittia.

GTK:n pohjatutkimusrekisteristä saadun tiedon perusteella hienon hiedan ja hiesun alueilla tiiviit pohjamaakerrokset ovat suhteellisen syvällä ja rakennusten ja rakenteiden paalutus on todennäköinen perustamistapa (rakennettavuusluokka 4).

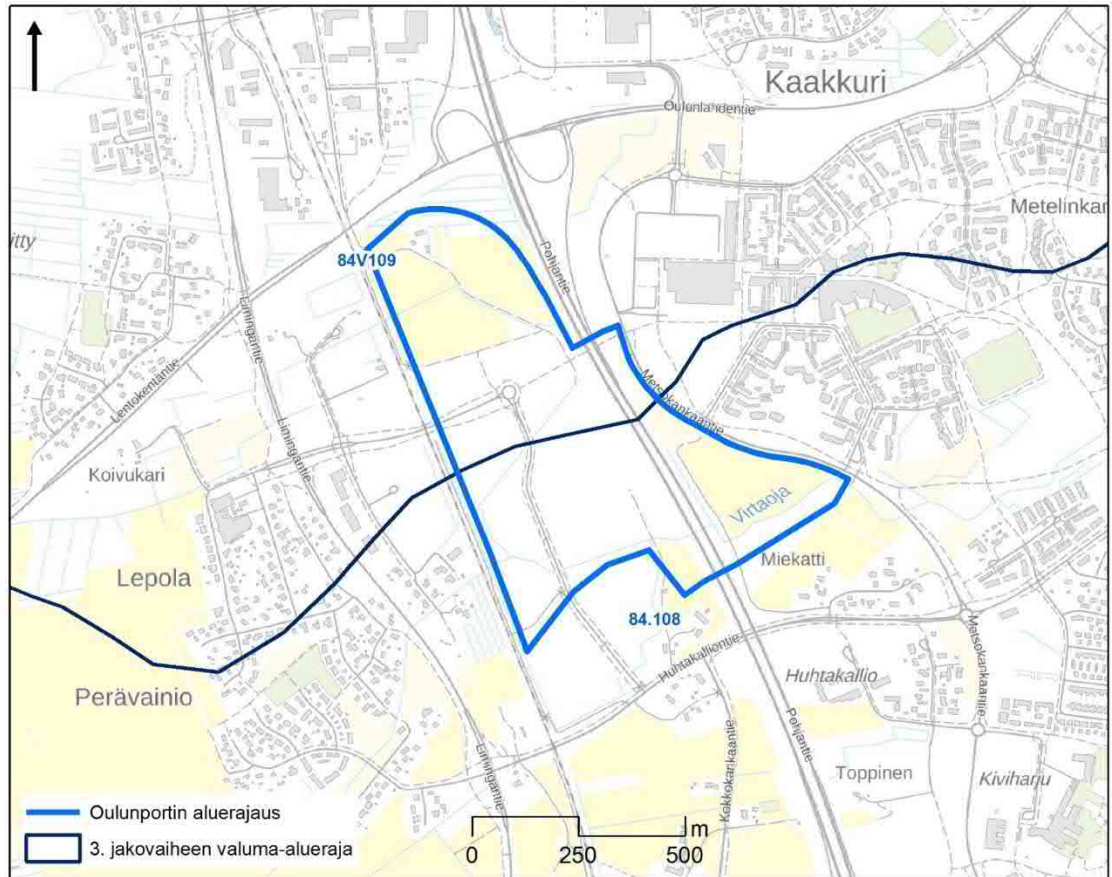
Karkean hiedan alueella pintaosassa on myös pehmeitä maakerroksia, mutta pohjamaa on hieman kantavampaa kuin hiesualueella. Alustavasti tämän alueen rakennettavuusluokka on 3 (vaikeasti rakennettava). Rakennusten ja rakenteiden sekä väylien perustamistapa on määritettävä yksityiskohtaisilla pohjatutkimuksilla.



Kuva 8. Tarkastelualueen pohjamaalajit.

4.2 Pinta- ja pohjavedet

Hydrologisessa jaottelussa selvitysalue sijoittuu Perämeren rannikkoalueen päävesistöalueelle ja valuma-alueiden 3. jakovaiheessa välialueelle 84V109 sekä Vääräojan valuma-alueelle 84.108. Selvitysalueen pohjoisin osa on ojitettua aluetta. Pohjoisosassa sijaitsee myös Kaakkurinoja ja eteläosassa Virtaoja, jonka virtausreitti mukailee selvitysalueen etelärajaa. Selvitysalueelle eikä sen läheisyyteen sijoitu luokiteltuja pohjavesialueita.



Kuva 9. Oulunportin alueen sijoittuminen valuma-alueille.

4.3 Luonnonympäristön yleiskuvaus

Kasvimaantieteellisessä jaottelussa selvitysalue sijoittuu Pohjanmaa–Kainuu vyöhykkeen läntiseen osaan ja Oulun Pohjanmaan eliömaakunnan pohjoisosaan. Pohjanmaa–Kainuu kasvillisuusvyöhykettä kutsutaan myös suureksi vaihtumisvyöhykkeeksi, missä kohtaavat eteläiset ja pohjoiset kasvilajit ja kasvillisuustyypit. Metsien puuston kasvu on eteläisempiä rinnakkaistyyppisiä hieman hitaampaa ja metsät ovat niukkalajisempia. Vastaavasti pohjoisten lajien esiintyminen on vähäisempää. Pohjanmaan–Kainuu on kasvillisuusvyöhykkeistämme soisin. (Kalliola 1973)

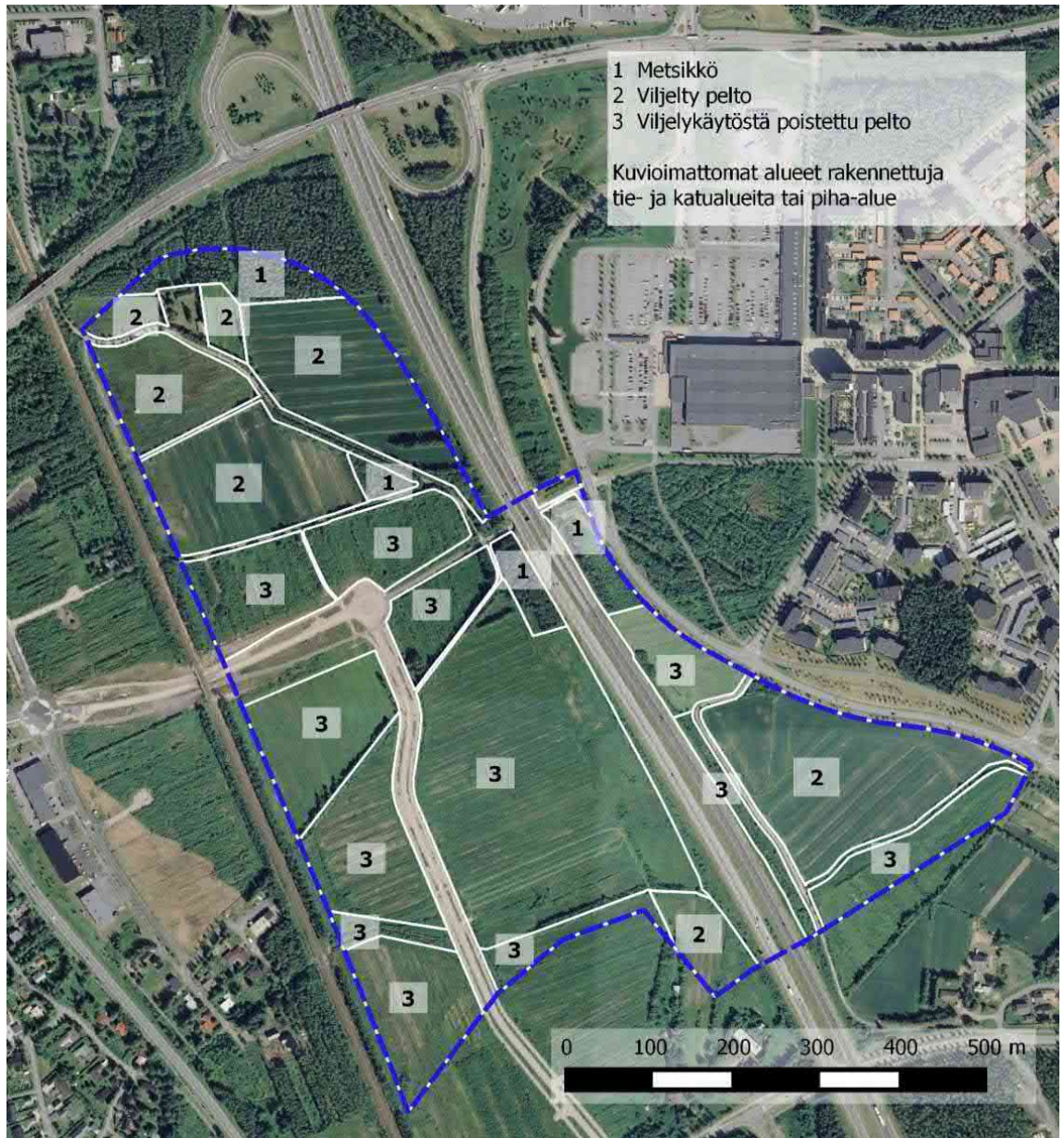
4.4 Oulunportin kasvillisuus ja luontotyypit

Lähtötietoina tilattiin tiedot uhanalaisista ja rauhoitetuista lajeista Eliötiedot-tietojärjestelmästä (Pohjois-Pohjanmaan ELY-keskus 2017). Muina lähtötietoina käytettiin Ympäristöhallinnon paikkatietoaineistoja (OIVA-palvelu), Luonnonvarakeskuksen paikkatietoaineistoja (Valtakunnallisen metsieninventoinnin aineistot) sekä alueen ilmakuvia ja peruskarttoja.

Arvokkaihin luontotyyppisiin on luettu ne alueella esiintyvät luontotyypit, jotka ovat luonnonsuojelulla tai vesiläillä suojeltuja, uhanalaisia tai silmälläpidettäviä. Lisäksi tavanomaisesta poikkeavia ympäristöjä voidaan esittää huomionarvoisina luontotyyppinä.

Oulunportin koko selvitysalue on ollut viljelysmaata. Alueet, joilta aktiivinen viljely on päätynyt, ovat saaneet villiintyä ja kasvillisuus on saanut kehittyä luonnosta näille alueille. Koko selvitysalueen kasvillisuus onkin vahvasti kulttuurivaikutteista, eikä luonnontilaisia tai luonnontilaisen kaltaisia alueita selvitysalueella juurikaan ole. Tästä johtuen alueen kasvillisuutta ei ole tarkasti kuvioitu kasvillisuuden mukaan. Alue on jaettu alueisiin alueen nykyisen-/olemassa olevan käyttötarkoituksen mukaan. Nämä alueet on rajattu oheiseen kuvaan sekä liitekartalle 1. Rajaukset on tehty vallitsevan kasvillisuuden ja käyttötarkoituksen mukaan: (1) metsikkö, (2) viljelty pelto ja (3) käytöstä poistettu pelto.

Selvitysalueella ei esiinny luonnonsuojelulain 29 §:n suojeltuja luontotyyppisiä eikä vesilain 11 §:n suojeltuja vesiluontotyyppisiä.



Kuva 10. Oulunportin selvitysalueen kasvillisuusrajaukset

Metsiköt

Selvitysalueen pienet metsiköt ovat peltosarjokojen väleissä säilyneitä tuoreen kankaan metsiä. Puusto on sekapuuvaltaista ja lehtipuuvaltaista. Lehtipuuiden pääpuulajina esiintyy koivua. Paikoitellen kasvaa harmaaleppää ja haapaa. Mänty on yleisempi puulaji kuin kuusi. Osa metsistä on voinut olla aiemmin metsälaitumia.

Käytöstä poistetut pellot

Selvitysalueesta suurin osa on käytöstä poistettua peltoa. Peltoalojen viljely on kasvillisuuden perusteella päätynyt hieman eri aikoina, koska osa peltoaloista on jo voimakkaasti pensoittuneita ja osa säilynyt vielä avoimena, niittymäisenä alueena. Peltoja halkovien pääojien ojanvarret ovat voimakkaimmin kasvaneet umpeen. Umpeen kasvaneilla pelloilla kasvillisuus muodostuu lähinnä erilaisista pajuista (mm. kiiltolehtipajua ja raitaa) ja nuorista lehtipuista. Toistaiseksi avoimina säilyneillä viljelemättömillä peltoaloilla kasvaa mm. timoteita, voikukkaa, siankärsämöä, hii-renvirnaa, puna-ailakkia, nurmihärkkiä, harakankelloa, maitohorsmaa, koiranputkea, niityleinikkiä, hevонhierakkaa ja pietaryrttiä.

Viljellyt pellot

Viljellyt pellot ovat pääosin viljelykäytössä. Kesällä 2017 osa viljellyistä pelloista oli myös kesannolla.

4.5 Uhanalaiset ja rauhoitetut lajit

Uhanalaisrekisterin mukaan alueelta ei ole tiedossa uhanalaisten lajien havaintoja (Pohjois-Pohjanmaan ELY-keskus 2017) eikä maastokäynnin yhteydessä havaittu uhanalaisia tai suojeltuja lajeja.



Kuva 11. Selvitysalueen metsiköt ovat pienilaisia ja lehtipuuvaltaisia.



Kuva 12. Pensoittuneet pellot ovat tiheäkavuisia.



Kuva 13. Kesannolla olevaa peltoa.



Kuva 14. Viljelykäytöstä poistettu pelto.

4.6 Eläimistö

Alueen lajiston osalta oli tiedossa alueen reunamilta havainto luhtakultasiivestä (*Lycaena helle*) vuodelta 1992. Havainnossa paikan tilanne on arvioitu epävarmaksi. Luhtakultasiipeä tai sille soveltyvua elinympäristöä ei havaittu maastokäyntien 2017 aikana, eikä muita huomionarvoisia lajeja. Alueen eläimistö on tyyppillistä, vahvasti kulttuurivaikutteisien ympäristön eläinlajistoa. Lajistoon kuuluu esim. metsäjänis, rusakko ja orava. Linnusto on pääasiassa pelto- ja puoliavoimien ympäristöjen lajistoa (kuten keltasirkku, västäräkki, harakka, varis, töyhtöhyppä, kuovi). Lisäksi reuna-alueilla, joissa esiintyy enemmän pensaikkoa ja puustoa, on havaittu mm. räkättirastas, peippo ja punakylkirastas. Muuttoaikana selvitysalueen avoimet peltoalueet voivat toimia esim. kurkien tilapäisinä levähdys- ja ruokailualueina, mutta niiden merkitys on vähäinen. Muuttolinnustosta ei tehty maastokäyntien aikana havaintoja.

Uhanalaiseksi luokiteltuja (Tiainen ym. 2016), lintudirektiivin I-liitteen lajeja tai muutoin huomionarvoisia lintulajeja ei selvitysalueelta havaittu (taulukko 1).

4.7 Viitasammakko

Viitasammakon esiintymistä selvitysalueella selvitettiin keväällä 2017 viitasammakolle otolliseen soidinaikaan. Maastokäynnit viitasammakon osalta tehtiin 22.5 ja 23.5. Kevät 2017 oli varsin kylmä ja siitä johtuen maastokäynnit tehtiin suhteellisen myöhäisenä ajankohtana. Viitasammakoiden käynnissä oleva soidinaika varmistettiin käymällä kuuntelemassa viitasammakoita Oulunsalossa tunnetulla viitasammakoiden esiintymisalueella. Täällä kuultiin selkeästi molempina iltoina viitasammakoiden soidinäytä.

Lajin havainnointi selvitysalueella perustui soidinäänten kuunteluun. Seuranta toteutettiin kahtena yönä soidinaikana. Havainnointia tehtiin selvitysalueen niissä osissa, jotka oli etukäteen kartoitettu viitasammakon potentiaalisiksi esiintymisalueiksi. Potentiaalisimmat alueet selvitysalueella sijoittuvat alueen ojien lähiympäristöön sekä Pohjantien länsipuolella oleviin alueen kosteimpiin kohtiin.

Seuranta-ajat olivat seuraavat:

23.5.2017 klo 18.00–00.00, sää poutainen ja heikkotuulinen. Lämpötila vaihteli + 13°C – +7°C

24.5.2017 klo 18.00–00.00, sää aurinkoinen/pilvipouta, heikkoa tuulta. Lämpötila vaihteli + 12°C – +7°C



Kuva 15. Selvitysalueen ojat arvioitiin potentiaalisiksi viitasammakon elinympäristöiksi.

4.8 Johtopäätökset

Koko selvitysalueelta ei tehty yhtään havaintoa viitasammakoista kumpanakaan havainnointikertana. Viitasammakko on paikkauskollinen laji, joka poistuu harvoin yli kilometrin etäisyydelle lisääntymisalueeltaan. Vaikka selvitysalueella oli muutamia potentiaalisia viitasammakon elinympäristöjä, viitasammakon esiintymistä alueella pidetään epätodennäköisenä.

Oulunportin kaavarunkoalueen suunnittelussa ei tarvitse erikseen huomioida viitasammakon esiintymistä alueella.

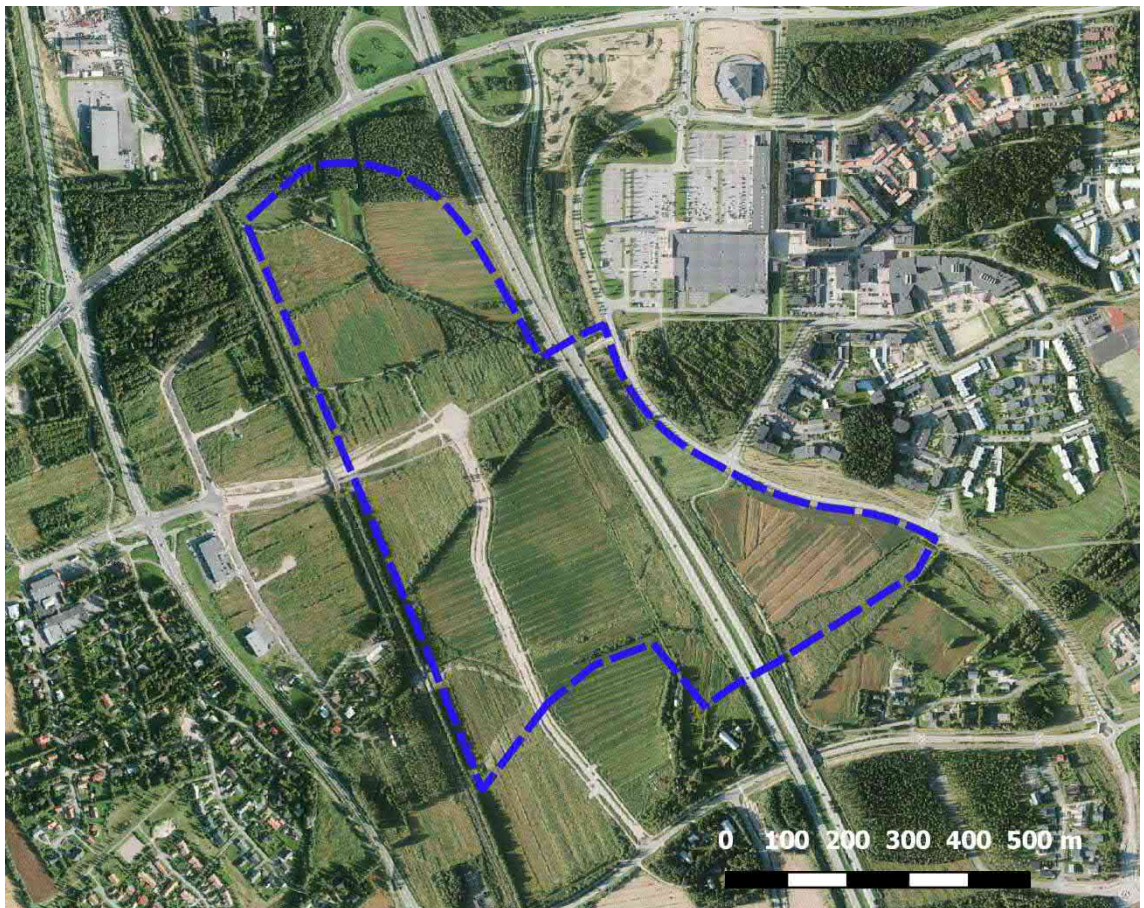
5 Maisema

5.1 Maisemarakenne

Maisemarakenne on maastorakenteen sekä siinä toimivien luonnonprosessien ja kulttuuri-prosessien muodostama dynaaminen kokonaisuus, jonka perusosia ovat maa- ja kallioperä, ilmasto, vesi, elollinen luonto ja kulttuurisysteemi. Maisemarakenteen perusrunko muodostuu selännealueista ja niille sijoittuvista vedenjakajista, laaksoista, joihin vedet kerääntyvät, ja niiden väliin jäävistä rinteistä.

Oulunportin selvitysalue on luontaisesti hyvin tasaista maastoa alueelle tyypilliseen tapaan. Alue on vanhaa merenpohjaa, eikä alueella ole havaittavissa selkeitä maastonmuotojen muodostamia laakso- ja selännealueiden vaihteluita. Alue on hyvin matalaa ja selvitysalueella havaittavat korkeuserot ovat muodostuneet alueen katuverkoston rakentamisen yhteydessä.

Alueelle ei sijoitu järviä, jokia tai lampia. Selvitysalueen peltoalueet ovat voimakkaasti ojitettuja ja selvitysalueella halkoo kaksi luontaisenkaltaista ojaa, pohjoisempana Kaakkurinoja ja etelämpänä Virtaoja. Ojia on muokattu aikojen saatossa.



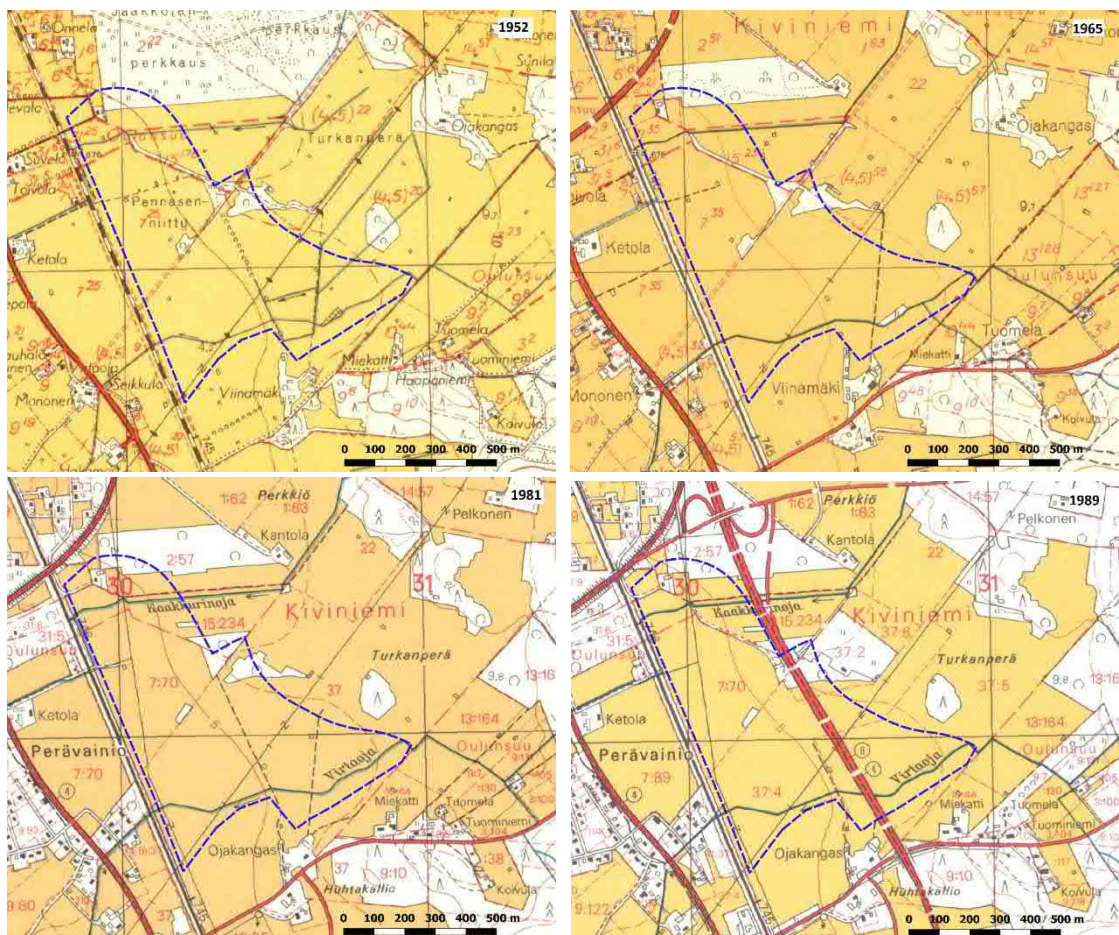
Kuva 16. Selvitysalue rajattuna ilmakuvalla 2012 (lähde: OuKa WMS-aineisto)

5.2 Maisemakuvan muutos 1950-luvulta nykypäivään

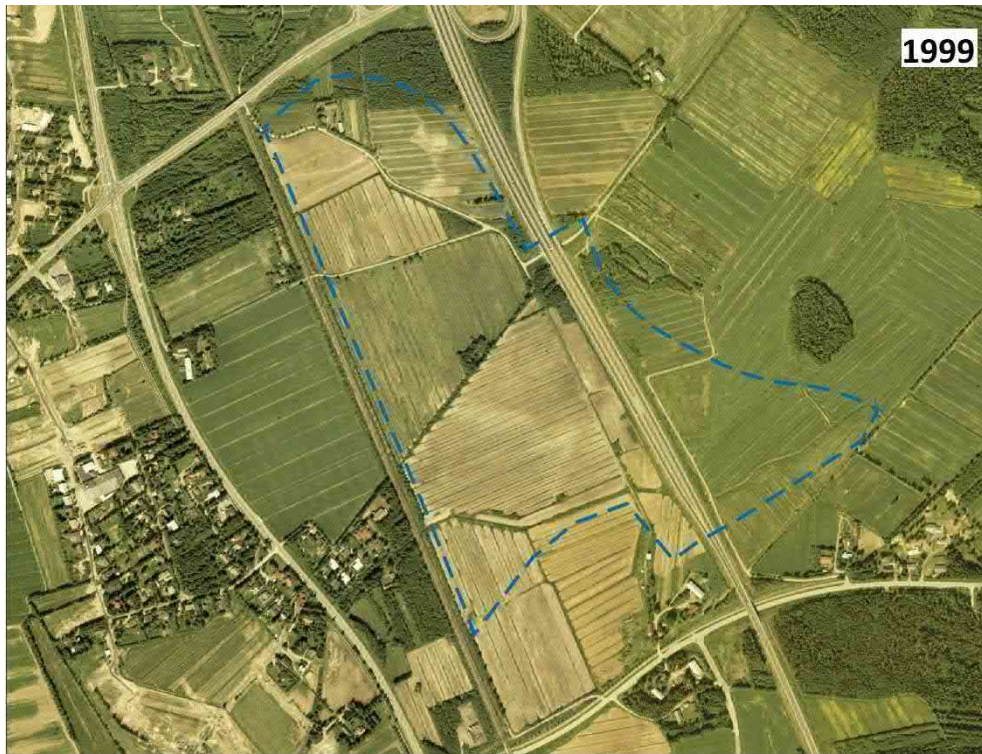
Maisemakuvalla tarkoitetaan maisemarakenteen silmin havaittavaa ulkoasua. Maisemakuvan muodostavat maaston muodot, reuna-alueet, yksittäiset elementit, kasvillisuus ja ihmisen luomat keinomuodot. Äänimaisema ja mielikuvat muovaavat myös maisemakuvasta muodostuvaa kokonaisuutta, jolloin havainnoijan omat arvot, tuntemukset ja tiedot alueesta vaikuttavat lopullisen maisemakuvan syntymiseen. Tässä tarkastelussa keskitytään ainoastaan maiseman fyysisiin elementteihin maisemakuvan muovaajana.

Selvitysalueen maisemakuvan muutosta tämän päivän tilanteeseen tarkasteltiin vanhoista peruskartoista sekä ilmakuvista. Vanhoista kartoista tarkastelussa olivat maastokartat vuosilta 1952, 1965, 1981 ja 1989. Vanhat kartat ladattiin Maanmittauslaitoksen karttapalvelusta. Oulun kaupungin karttapalvelun/WebMap-palvelun ilmakuvista tarkasteltiin muutosta vuosien 1980–2015 välillä.

Kartta- ja ilmakuvatarkastelun myötä on havaittavissa, että selvitysalue on säilynyt hyvin samankaltaisena 1950-luvulta tähän päivään asti. Selvitysalue on ollut lähes kokonaan viljelykäytössä. Viimeisimpien vuosikymmenten aikana viljely on vähentynyt ja osa vanhoista peltoalueista kasvittunut. Suurimmat muutokset ovat tapahtuneet selvitysalueen lähiympäristössä uusien teiden rakentuessa. Oulunlahdentie selvitysalueen pohjoispuolelle on toteutettu 1960–1970 -lukujen aikana ja Pohjantien moottoritien rakentaminen on pirstonut peltoalueet kahteen osaan 1980-luvulla.



Kuva 17. Vuoden 1951, 1965, 1981 ja 1989 peruskartoilla selvitysalue on pääosin peltoa. Vuosien aikana tapahtuneet muutokset koskevat pääosin selvitysalueen ympärille rakentuneita väyliä.



Kuva 18. Selvitysalue rajattuna vuoden 1999 ilmakuvalla.

Vuoden 1999 ilmakuvasa koko Oulunportin alue ja lähiympäristö on vielä hyvin voimakkaasti viljelyskäytössä, mutta vuoden 2004 ilmakuvasa selvitysalueen ja Pohjantien itäpuolelle on rakentunut Kaakkurin asuntoalue ja kaupalliset toiminnot. 2009 ilmakuvasa on nähtävissä, että Oulunportin voimassa olevan asemakaavan katuverkosto on jo osin rakentunut ja vuoden 2012 ilmakuvasa Oulunportin eteläosan kahteen osaan jakava Visiolinja on rakentunut Huhtakalliontielle saakka.



Kuva 19. Selvitysalue rajattuna vuoden 2009 ilmakuvalla

5.3 Nykyinen maisemakuva

Oulunportin selvitysalueen nykyisessä maisemakuvassa nousee esille voimakkaimmin viljelyskäytöstä poistuneet peltoalueet sekä vielä viljellyt pellot. Viljelyskäytöstä poistuneet peltoalueet ovat vielä suurelta osin avoimia, ja niitä reunustavat pensoittuneet oja- tai tielinjat. Osa vanhoista pelloista on jo kauttaaltaan voimakkaasti pensoittuneita, eikä niiden läpi avaudu pitkiä näkymiä.

Selvitysalueen pohjoisosaan sijoittuu alueen ainoa rakennettu pihapiiri. Pihapiiri on vanha ja ilmeeltään maaseutumainen.

Rautatie, Oulunlahdentie, Pohjantie sekä sen uusi rakenteilla oleva uusi ramppi selvitysalueen pohjoispuolella rajaavat Oulunportin länsipuolisen alueen selkeästi omaksi alueekseen. Väylät muodostavat selkeät kulkemista rajoittavat esteet. Selvitysalueella on osoitettu vain yksi virallinen kulkuyhteys rautatien ja Pohjantien alitse.

Selvitysalueen pohjoisosa (Porttiväylän pohjoispuolella) on maisematilaltaan sulkeutuneempi kuin alueen eteläosa. Pohjoisosassa avoimet peltoalueet ovat pienialaisempia ja rajautuvat voimakkaasti pensoittuneisiin ojalinjoihin, metsänrajaan tai olemassa oleviin väyliin.

Eteläosassa avoimet vanhat peltoalueet ovat laajempia. Niiltä avautuu pitkiä näkymiä länsiä suunnassa. Näkymiä rajaavat myös tällä alueella pensoittuneet ojavyöhykkeet, jotka katkaisevat pitkät näkymät pohjois-eteläsuunnassa.

Pohjantien itäpuolella selvitysalueen maisemakuvaa hallitsevat myös avoimet pellot ja vanhat peltoalueet. Näkymät rajautuvat suurelta osin Pohjantien linjaukseen ja sitä rajavaan pensoittuneeseen ojalinjaan. Metsokankaantien varsi on kaupunkimaisesti rakentunut ja sen varrella kasvavat katupuut jäsentävät tilaa onnistuneesti.

Alueen äänimaisema on liikenteen äänien täyttämä. Ympäröivien väylien liikenteen äänet kantautuvat selvästi alueelle ja ne muodostavat alueen pääasiallisen äänimaailman. Alueelta ei ole juurikaan löydettävissä hiljaisia alueita päiväsaikaan.



Kuva 20. Pellonreunaa suunnittelualueen pohjoisosassa



Kuva 21. Selvitysalueen ainoa rakennettu pihapiiri on maaseutumainen



Kuva 22. Rautatie rajaa alueetta voimakkaasti.



Kuva 23. Metsokankaantieltä avautuva näkymä selvitysalueelle.

5.4 Maamerkit ja maisemahäiriöt

Selvitysalueella ei ole erotettavissa erityisiä maamerkkejä. Selkein alueelle näkyvä maamerkki on Pohjantien itäpuolella sijaitseva kaupallisen alueen mainostoteemi.

Alueella ei kasva nimettävästi yksittäisiä kohteita puita, joita voisi säästää maisemapuina. Selvitysalueen ainoan pihanpiirin puusto on alueen vanhinta puustoa, joita voi harkita säästettäväksi maisemapuina.

Selkein yksittäinen maisemahäiriö alueella on selvitysalueella lounais–koillinsuunnassa halkova voimajohto, joka kääntyy Pohjantien itäpuolella Pohjantien suuntaiseksi. Voimajohto sijoittuu avoimelle alueelle, ja nousee siten voimakkaasti esille maisemassa.

Alueelle jo rakentuneet uudet, mutta viimeistelemättömät kadut (Porttiväylä, Visiolinja) ovat nykyisessä asussa epäsiistit ja luovat alueelle jopa aavekaupunkimaista tunnelmaa. Katualueet ovat jo vähitellen kasvittumassa ja paikoilleen pystytetyt liikennemerkit ovat paikoin kallistuneita.

Selvitysalueen Pohjantien itäpuoliset katualueet ovat hoidettuja ja siistejä.

Lukuun ottamatta hoidettuja peltoalueita ja rakennettua pihapiiriä, on koko selvitysalue lievää maisemahäiriöaluetta, johtuen alueen hoitamattomuudesta ja käyttämättömyydestä.



Kuva 24. Peltoalueilta avautuu näkymiä Pohjantien yli.



Kuva 25. Oulunlahdentieltä kasvillisuus estää näkymät selvitysalueelle.



Kuva 26. Voimajohto hallitsee maisemaa avoimilla alueilla.



Kuva 27. Rakennetut, keskeneräiset kadut luovat aavekaupungin tunnelmaa.

5.5 Arvokkaat alueet

Selvitysalueelle ei sijoitu valtakunnallisesti tai maakunnallisesti arvokkaita rakennettuja kulttuuriympäristöjä tai maisemallisesti arvokkaita alueita.

Laadittujen selvitysten pohjalta alueelta ei havaittu kohteita tai alueita, jotka tulisi ehdottomasti säilyttää nykyisen kaltaisena.

Nykytilanteessa alueen hoidetut pellot ja niiltä avautuvat pitkä näkymät ovat alueen maisemallisesti arvokkaimpia alueita.

Alueen ja sitä ympäröivien alueiden viherverkostojen säilyttämiseksi alueen läpi virtaavat ojat lähiympäristöineen tulee huomioida alueen jatkosuunnittelussa alueellisesti tai paikallisesti merkittävänä viheryhteyksinä.

5.6 Oulunportin ominaispiirteet ja arvokkaat kohteet

Oulunportin selvitysalueen ominaispiirre on käytössä olevan ja vanhan viljelysmaan muodostama maisema, jota isot väylät rajaavat voimakkaasti. Alue on suurelta osin käyttämätön ja hoitamaton. Alue on kokonaan kulttuurivaikutteinen, joka ilmenee myös alueen kasvillisuudessa ja eläimistössä.

Alueen arvokkaimmat kohteet liittyvät viheralueverkoston säilyttämiseen ja ylläpitämiseen. Kaakkurinoja ja Virtaoja tulee huomioida alueen maankäyttöä suunniteltaessa.



Kuva 28. Alueen läpi virtaavat ojat ovat tärkeitä viheralueverkoston kannalta.



Kuva 29. Alueen keskeneräiset kadut odottavat elämää ympärilleen.



Kuva 30. Pohjantien itäpuolella katu ympäristöt ovat hoidettuja.

6 Maankäyttösuositukset luonnon ja maiseman näkökulmasta

Selvitysalueen maisemakuva on jäsentymätön ja alue on suurelta osin käyttämätöntä. Viljelty peltoalat ovat kutistuneet ja vanhat pellot ovat nykyisin pääosin joutomaana. Alueen kasvillisuus on voimakkaasti kulttuurivaikutteista, ja luonnontilainen kasvillisuus keskittyy pienialaisille metsikkökuvioille selvitysalueen reuna-alueilla. Alueelle sijoittuu vain yksi rakennettu pihapiiri. Oulunportin alueelta ei ole osoitettavissa erityisesti maiseman tai kasvillisuuden kannalta maankäyttöä rajoittavia tekijöitä. Viherverkoston säilyttämiseksi ja ylläpitämiseksi alueelle sijoittuvat Kaakkurinoja ja Virtaoja tulee huomioida maankäytönsuunnitelmassa.

Maaperän puolesta koko alue vaatii tarkempia rakennettavuusselvityksiä. Alueen maaperä muodostuu hienosta hiedasta, hiesusta sekä karkeasta hiedasta.

Maankäyttösuositukset luonnon ja maiseman näkökulmasta on esitetty liitteessä 2.

Rakentamiseen soveltuvat alueet

Oulunportin selvitysalue on suurelta osin rakentumaton. Alueella ei ole merkittäviä rakentamista rajoittavia tekijöitä luonnon eikä maiseman näkökulmasta tarkasteltuna. Selvitysalue onkin lähes koko laajuudessaan rakentamiseen soveltuvaa aluetta, mutta alueen maaperän rakennettavuus tulee selvittää vielä tarkemmin. Aluetta rajaavat isot väylät rajoittavat alueen rakentamista voimakkaasti.

Rakentamiseen soveltuvilla alueilla tuleekin huomioida riittävät suojavyöhykkeet isojen väylien suuntaan (Pohjantie, Oulunlahdentie, rautatie). Suojaus melua, pölyä ja tärinää vastaan voidaan osin toteuttaa myös rakentamisen keinoin.

Alueen maankäyttöä ja rakennusmassoja suunniteltaessa tulee huomioida alueelle muodostuvat näkymät. Alueen tulee olla miellyttävän näköinen sekä alueen sisältä tarkasteltaessa, että sitä reunustavilta väyliltä.

Alueen rakentamisen tulee olla maisemakuvallisesti laadukasta ja korkeatasoista.

Viheryhteydet

Selvitysalueelle suositellaan muodostettavaksi vähintään kaksi selkeää viheryhteyttä alueen poikki itä-länsisuunnassa. Viheryhteyksien suunnittelussa suositellaan hyödynnettäviksi alueen läpi virtaavia ojia, Kaakkurinojaa ja Virtaojaa, sekä alueen heikoimmin rakennettavien maaperän alueita (hieno hieta, hiesu). Myös muita alueella sijoittuvia selkeitä ojalinoja voi hyödyntää viheryhteyksien toteuttamiseen, mutta niiden suuntaa ja muotoa voidaan muokata voimakkaammin. Viheryhteydet tulisi toteuttaa osana laajempia viheralueita, jolloin ne voidaan toteuttaa monipuolisina ja monikäyttöisinä ympäristöinä. Viheryhteyksien ojalinoja voi hyödyntää myös alueen hulevesien keräämisessä ja viivyttämisessä. Viheralueilla saadaan myös alueen viihtyisyyttä parannettua. Niiden avulla voidaan sitoa pölyä, vaimentaa melua, jakaa aluetta osiin sekä edesauttaa pienilmastojen syntymistä alueen sisälle.

Tie- ja katualueet

Alueella jo olemassa olevat katu- ja tiealueet säilyvät lähtökohtaisesti liikennealueina. Pohjantien ympärillä tulee säilyttää riittävät suojaviheralueet, tai suojaus tulee toteuttaa rakentamisen keinoin. Oulunportin jo toteutuneet katualueet tulee viimeistellä ja rakentaa valmiiksi. Katualueilla tulee huolehtia myös riittävästä katuvihreästä sekä ottaa huomioon riittävät lumitilat ja mahdollinen luonnonmukainen hulevesien käsittely.

7 Yhteenveto

Suuri osa selvitysalueesta on rakentumatonta vanhaa peltoaluetta. Laajoja luonnonmukaisia alueita ei alueelle sijoitu. Luonnon ominaispiirteistä on havaittavissa alueen aikaisempi viljelyskäyttö rehevänä yleisilmeenä ja kulttuurivaikutteisena kasvillisuutena.

Arvokkaihin luontotyyppihin on luettu ne alueella esiintyvät luontotyypit, jotka ovat luonnonsuojelulain tai vesilain suojeltuja, uhanalaisia tai silmälläpidettäviä. Lisäksi tavanomaisesta poikkeavia ympäristöjä voidaan esittää huomionarvoisina luontotyyppinä.

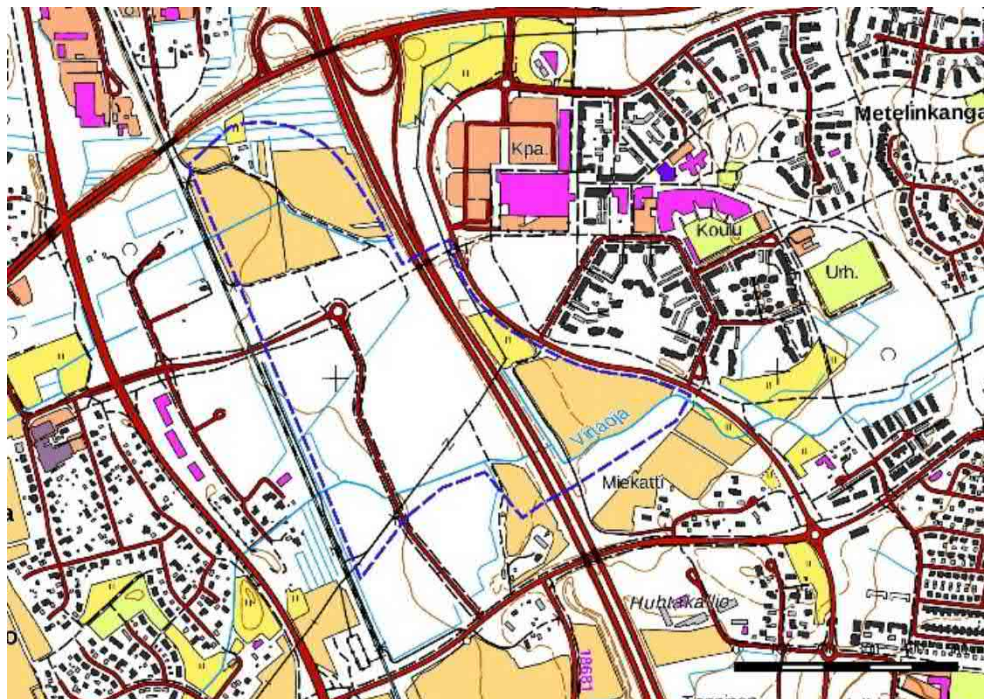
Selvitysalueella ei esiinny luonnonsuojelun 29 §:n suojeltuja luontotyyppiä eikä vesilain 11 §:n suojeltuja vesiluontotyyppiä.

Uhanalaisrekisterin mukaan alueelta ei ole tiedossa uhanalaisten lajien havaintoja (Pohjois-Pohjanmaan ELY-keskus 2017) eikä maastokäynnin yhteydessä havaittu uhanalaisia tai suojeltuja lajeja. Alueen kasvilajisto koostuu yleisistä ja kasvupaikoille tavanomaisista lajeista.

Maisemallisesti alue on jäsentymätön, eikä alueella ole erityisiä maisemallisia arvoja. Alueen hoidetut ja avoimet peltoalueet ovat nykytilanteessa alueen maisemallisia kohokohtia.

Tässä työssä esitetyt maankäyttösuositukset perustuvat luonnon ja maiseman arvoihin, joilla alueen maisemakuvaa, viihtyvyyttä ja viheralueverkoston ominaisuuksia voidaan parantaa ja vaalia. Kasvillisuuden, eläimistön ja maiseman ominaisuuksien puolesta alueella ei ole rajoituksia maankäytön suhteen. Uusi rakentaminen tulee toteuttaa laadukkaasti ja korkeatasoista maisemakuvaa luoden. Alueen maaperä muodostuu pääosin hienomaa-aineksista ja alueelle suunniteltavien rakenteiden perustamistapa on määritettävä yksityiskohtaisilla pohjatutkimuksilla.

Uuden maankäytön suunnittelussa tulee säilyttää riittävät viheryhteydet itä-länsisuunnassa. Viheryhteydet tulee liittää osaksi uuden alueen viheralueverkostoa ja hyödyntää niitä monipuolisina virkistys- ja viherympäristöinä sekä hulevesien keräily- ja viivytysalueina.



Kuva 31. Selvitysalue peruskartalla.

8 Lähteet

- Eurola, S. 1999: Kasvipeitteemme alueellisuus. Oulanka reports 22. Oulanka biological station. University of Oulu.
- Hotanen, J.-P.; Nousiainen, H.; Mäkipää, R.; Reinikainen, A.; Tonteri, T. 2013. Metsätyypit – opas kasvupaikkojen luokitteluun. Metsäkustannus.
- Laine, J., Vasander, H., Hotanen, J.-P., Nousiainen, H., Saarinen, M. ja Penttilä T. 2012. Suotyypit ja turvekankaat- opas kasvupaikkojen tunnistamiseen. Metsäkustannus Oy. Hämeenlinna.
- Luonnonsuojelulaki 20.12.1996/1096.
- Kalliola, R. 1973. Suomen kasvimaantiede. WSOY.
- Maanmittauslaitos, 2017. Paikkatietoikkuna. (<http://www.paikkatietoikkuna.fi/web/fi/kartta>, luettu 10/2017)
- Maanmittauslaitos, 2017. Vanhat peruskartat 1:20 000 (No:334 2205, 1952, 1961, 1965, 1981, 1989)
- Oulun kaupunki, asemakaava. Karttatie. (<http://kartta.ouka.fi/ims>, luettu 10/2017)
- Oulun kaupunki (2014). Oulun viheralueverkosto ja luonnon monimuotoisuus, VILMO-suunnitelma.
- Oulun kaupunki, 2017. Oulunportin yleissuunnittelu, Osallistumis- ja arviointisuunnitelma. 18.9.2017.
- Pohjois-Pohjanmaan ELY-keskus 2017. Uhanalaiset ja rauhoitetut lajit Eliötiedot-tietojärjestelmästä.
- Pohjois-Pohjanmaan maakuntakaava. 11.6.2003.
- Raunio, A., Schulman, A. & Kontula, T. (toim.). 2008. Suomen luontotyyppien uhanalaisuus. Suomen ympäristökeskus, Helsinki. Suomen ympäristö 8/2008. Osat 1 ja 2. 264 + 572 s.
- Valtion ympäristöhallinto 2017: Oiva-tietokanta.
- 92/43/EEC: Neuvoston direktiivi; luonnonvaraisten elinympäristöjen ja luonnonvaraisten eläinten ja kasvien suojelusta; EYVL 1992 L 206.

— Selvitysalueen raja

Alueen käyttötarkoitus

■ Metsikkö

■ Viljelykäytöstä poistettu pelto

■ Pelto

■ Rakennettu tontin osa

■ Katu-/tiealue

■ Hiekkatie/ajopolku

■ Oja

Maiseman tilallinen luonne

■ Avoin

■ Puoliavoin

■ Suljettu

■ Tilaa rajaava kasvillisuuden reunavyöhyke

■ Tilaa rajaava väylä

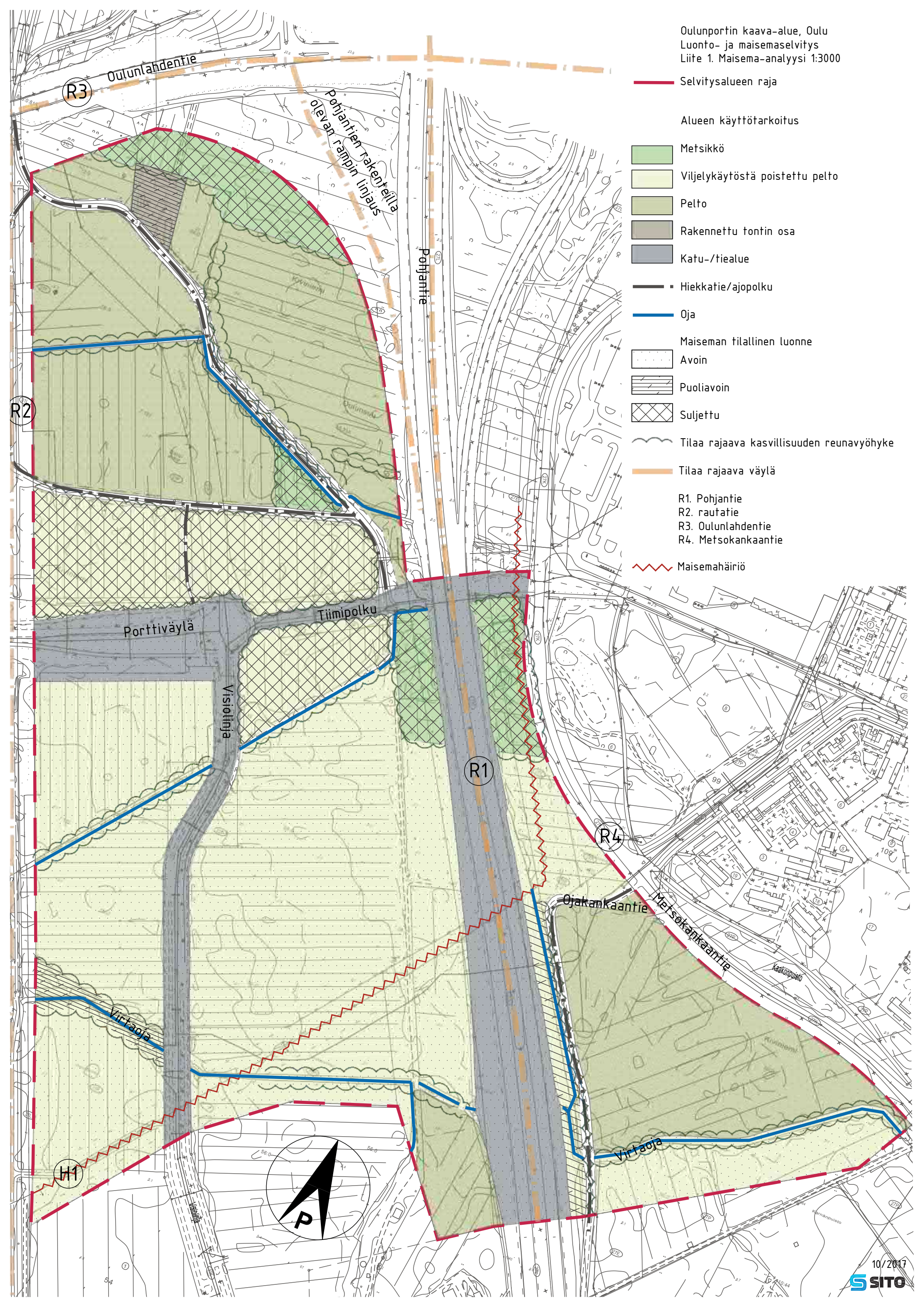
R1. Pohjantie

R2. rautatie

R3. Oulunlahdentie

R4. Metsokankaantie

■ Maisemahäiriö



Selvitysalueen raja

Suosituksien luonnon ja maiseman osalta

Rakentamiseen soveltuva
Alueella ei ole rakentamista rajoittavia tekijöitä kasvillisuuden tai maisemakuvan kannalta. Uuden rakentamisen tulee olla maisemakuvallisesti laadukasta ja luoda miellyttäviä näkymiä alueen sisälle ja alueeseen rajautuville väylille.

Tie-/katualue
Soveltuu rakentamiseen. Säilytä lähtökohtaisesti tie-/katualueena.

Suosittelava alueellinen viheryhteys
Suositellaan säilytettäväksi viheryhteys, joka toimii myös alueellisena ekologisena yhteytenä.

Suosittelava alueen sisäinen viheryhteys
Aluetta voidaan hyödyntää vihervaluoverkoston osana ja hulevesien käsittelyssä.

Kehitettävä näkymä

Suojaustarve
Väylien lähiympäristössä suunnittelussa huomioitava riittävät suojaukset melun, pölyn ja äänen osalta.

Alueen maankäyttöä rajaava väylä

- R1. Pohjantie
- R2. rautatie
- R3. Oulunlahdentie
- R4. Metsokankaantie

