

## KATUSUUNNITELMASELOSTUS

---

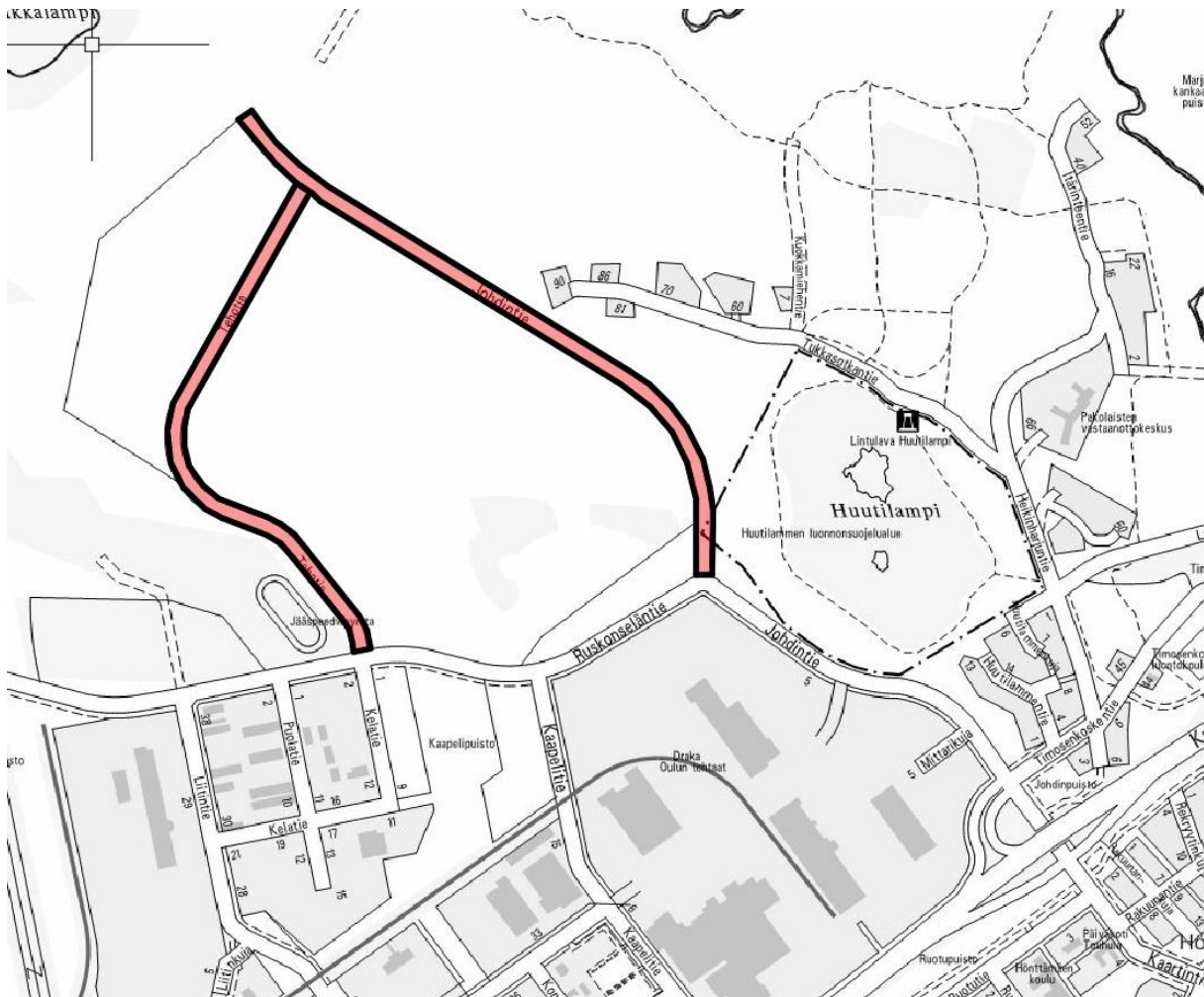
Kohteen nimi:	<b>JOHDINTIE JA TEHOTIE</b>	Hanketunnus	<b>LYK 2021_0033</b>
Selostuksen laati:	Maveplan Oy Tuomas Tikkanen Suunnitteluinsinööri	pvm:	12.1.2021
Selostuksen hyväksyi:	Pekka Turunen Projekti-insinööri	pvm:	12.1.2021
	Sami Hietakangas Suunnittelupäällikkö	pvm:	12.1.2021

### Suunnitelman kuvaus

#### Nykytilanne

Suunnittelukohteet Johdintie ja Tehotie sijaitsevat Ruskonselän (84) kaupunginosassa ja liittyvät olemassa olevaan Ruskonseläntiehen. Alueen voimassa oleva asemakaava on vahvistettu 20.6.2017 (kaavatunnus 564-2185). Suunnittelualueella on valmisteilla myös Oulun pääpoliisiaseman ja Oulun vankilan mahdollistava asemakaavan muutos (kaavatunnus 564-2493).

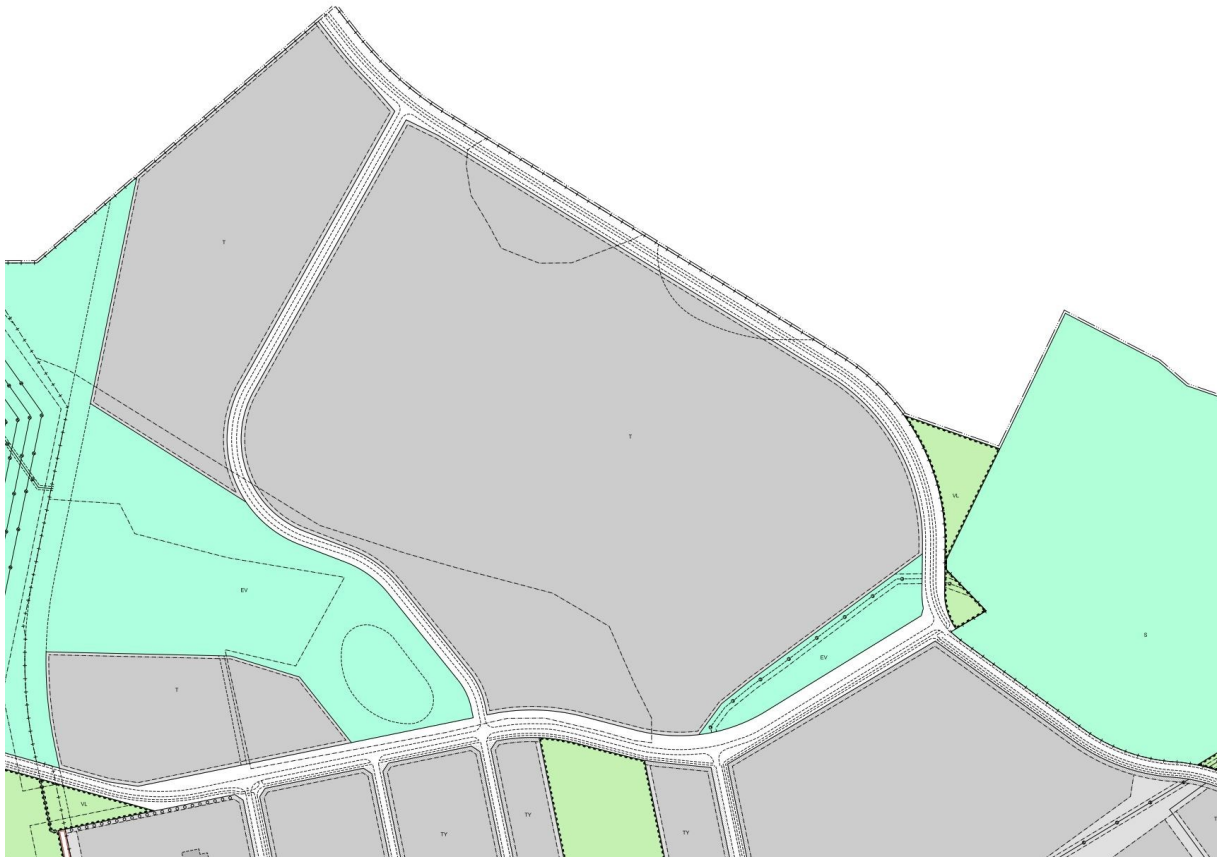
## KATUSUUNNITELMASELOSTUS



Kuva 1. Suunnittelualue opaskartalla

## KATUSUUNNITELMASELOSTUS

---



Kuva 2. Ote ajantasa-asemakaavasta

Suunnittelualue on pääosin rakentamaton talousmetsää. Suunnittelualue rajautuu eteläosastaan rakennettuun Ruskonseläntiehen. Alueella on voimassa 40 km/h aluenopeusrajoitus.

Johdintien uusi rakennettava osuus tulee jatkumaan nykyisestä Ruskonseläntien ja Johdintien risteyksestä pohjoiseen.

Tehotie tulee liittymään Ruskonseläntiehen.

Ruskonseläntien asfaltoidun ajoradan leveys on 7,5 m ja yhdistetyn jalankulku- ja pyöräilyväylän leveys 3 m. Valaisinpylväät sijaitsevat kadun pohjoispuolella. Ruskonseläntien katualueella kulkee nykyisiä sähkö- ja tietoliikennekaapeleita sekä hulevesiviemäreitä.

### **Suunnitelman sisältö**

#### Yleistä

Suunnitelman mukaan rakennetaan uudet asemakaavan mukaiset kadut Johdintie ja Tehotie. Rakentaminen käsittää ajoradan ja jalankulku- ja pyöräilyväylän rakennekerrosten ja päällysrakenteiden, linja-autopysäkkien, katuviherrakenteiden, katuväläistuksen sekä katukuivatuksen rakentamisen. Oulun Vesi rakentaa alueelle vesihuoltoverkoston.

Kummankin kadun varteen tulee sijoittumaan teollisuutta ja varastorakennuksia. Suunnitelmaratkaisuissa on

---

## KATUSUUNNITELMASELOSTUS

---

otettu huomioon valmisteilla oleva Oulun pääpoliisiaseman ja Oulun vankilan mahdollistava ns. Turvakam-  
puksen asemakaavan muutos (kaavatunnus 564-2493).

### Kadun liikennejärjestelyperiaatteet

Johdintien ajoradan leveys on 7 m ja yhdistetyn jalankulku- ja pyöräilyväylän leveys 3,5 m. Kadun ja jalan-  
kulku- ja pyöräilyväylän väliin tulee 4 m leveä välikaista.

Tehotien ajoradan leveys on 7 m.

Ruskonseläntien ja Johdintien risteykseen tulee saarekkeellinen suojatieylitys sekä madallettu yliajettava  
kiveys raskasta liikennettä varten.

Johdintielle rakennetaan neljä linja-autopysäkkiä, joista kaksi kadun länsipuolista pysäkkiä varustetaan ka-  
toksella. Lisäksi kadun päähän rakennetaan linja-autojen kääntöpaikka.

Johdintielle asetetaan pysäköintikielto.

Johdintien yhdistetty jalankulku- ja pyöräilyväylä merkitään liikennemerkein. Ajokaistat merkitään kaistavii-  
voin. Suojatiet merkitään sekä merkein että maalimerkinnöin. Aluenopeusrajoitus kaduilla on 40 km/h.

### Kuivatus- ja hulevesien johtaminen

Katukuivatus toteutetaan pintakallistuksin, painanneojin sekä hulevesikaivoin ja -viemärein. Kadun painan-  
neojat toimivat myös hulevettä viivyttävänä rakenteena.

Kadun rakennekerrokset kuivatetaan salaojin. Oulun Vesi rakentaa kadun kiinteistöille hulevesiliittymäva-  
raukset.

### Kadun korkeusasema- ja päällystemateriaali

Kadun korkeusasema noudattelee pääpiirteissään nykyisiä maastonmuotoja. Poikkeuksena Johdintiellä po-  
tentiaalisten happamien sulfaattimaiden alue ja Tehotiellä happamista aiheuttavien maiden alue, joilla katua  
nostetaan pengerrykseen.

Ajoradat ja yhdistetty jalankulku- ja pyöräilyväylä toteutetaan asfalttipäällysteisinä. Kadun reunakivet linja-  
autopysäkkien ja suojatiesaarekkeiden kohdalla toteutetaan graniitista. Reunakiven näkyvä korkeus on 12  
cm. Linja-autopysäkeillä on huomiokiveykset näkövammaisia varten.

### Istutukset ja pysyväisluonteiset rakennelmat ja laitteet

Johdintiellä istutettava katupuurivi sijoittuu kadun ja jalankulku- ja pyöräilyväylän väliin jäävälle viherkaistalle.  
Katujen vierustat ja välikaistat nurmetetaan.

Katualueelle tulee tietoliikenne- ja sähköverkon maanpäällisiä rakennelmia ja laitteita kuten jakamokaappeja.  
Jakamoiden tarkat tarkentuvat jatkosuunnittelussa.

### Valaistus

Uusi katuväläistus toteutetaan LED-valaisimin.

Valaistus sijoittuu Johdintiellä jalankulku- ja pyöräilyväylän ja ajoradan väliselle viherkaistalle.

---

## KATUSUUNNITELMASELOSTUS

---

### Esteettömyys

Suunnittelukohteen esteettömyystarkastelu perustuu kaupungin katusuunnitteluohjeeseen. Suojatieylityksissä ei ole korkeustasoeroja. Eri pinnoitemateriaalieroilla ohjataan jalankulkijoita linja-autopysäkeillä.

### Arkeologia

Alueelta ei tunneta muinaismuistolain tarkoittamia kiinteitä muinaisjäännöksiä.

### Kunnossapito

Kadut ja jalankulku- ja pyöräilyväylät ovat kaupungin kunnossapitovastuulla.

### Aikataulu

Rakentamisen aloitus on aloitettu alustavasti kesälle 2022.

---