

Oulu - Uleåborg

Kaupunkiarkeologisen inventoinnin päivitys

Titta Kallio-Seppä 2007



Museovirasto
Rakennushistorian osasto

Titta Kallio-Seppä

**Oulu – Uleåborg
Kaupunkiarkeologisen inventoinnin päivitys**



**Museovirasto
Rakennushistorian osasto
2007**

Kantakartta ja johtokartat © Oulun kaupunki, Tekninen keskus, Kartastopalvelut 2002 ja 2006
Kannen kuva: Koekaivaukset Oulun Lyseon lukion tontilla vuonna 2007. MV/RHO, Minna Lehtola
Kannen piirros: Fajanssiastia Oulun Lyseon lukion koekaivauksilta vuonna 2007. MV/RHO, Terhi Tanska

URN:NBN:fi-fe20072161

ARKISTO- JA REKISTERITIEDOT

Kohde	OULU, isoavihaa (1713–1721) vanhempi rakennettu kaupunkialue
Kuntanro	564
Tutkimus	Oulun kaupunkiarkeologisen inventoinnin päivitys
Ajoitus	1600- ja 1700-luvut
Peruskartta	2444 09
Tutkimuslaitos	Museovirasto, rakennushistorian osasto
Raportin laatija	FM Titta Kallio-Seppä
Tutkimuksen kustantaja	Museovirasto, rakennushistorian osasto

Kirjallisuus

Ahlberg, Nils 2005. Stadsgrundningar och planförändringar. Svensk stadsplanering 1521–1721. *Acta Universitatis Agriculturae Sueciae, Agraria* 2005:94. Uppsala.

Eimer, Gerhard 1961. *Die Stadtplanung im Schwedischen Ostseereich 1600–1715. Mit Beiträgen zur Geschichte der Idealstadt.* Stockholm.

Halila, Aimo 1953. *Oulun kaupungin historia II. 1721–1809.* Oulu.

Hautala, Kustaa 1975: *Oulun kaupungin historia III. 1809–1856.* Oulu.

Hyttinen, Marika; Kallio, Titta; Oikarinen, Teija ja Rajala, Anu 2005. Oulun vanhat puupäällysteiset kadut. *Historiaa kaupungin alla. Kaupunkiarkeologisia tutkimuksia Oulussa.* Pohjois-Pohjanmaan museon julkaisuja 16. Oulu, s. 63–69.

Julku, Kyösti 1987. Oulu keskiajalla –Oulun sotatie. *Valkean kaupungin vaiheet. Studia Historia Septentrionalia* 13, s. 29–57.

Kallio, Titta ja Lipponen, Sanna 2005 (toim.). *Historiaa kaupungin alla. Kaupunkiarkeologisia tutkimuksia Oulussa.* Pohjois-Pohjanmaan museon julkaisuja 16. Oulu.

Kallio, Titta ja Krapu, Antti 2005. Kivisiä kellareita ja täyttömaata. Oulun arkeologisissa töissä todetut kellareiden jäänteet. *Historiaa kaupungin alla. Kaupunkiarkeologisia tutkimuksia Oulussa.* Pohjois-Pohjanmaan museon julkaisuja 16. Oulu, s. 91–97.

Kostet, Juhani 1995. *Cartographia urbium Finnicarum.* Suomen kaupunkien kaupunkikartografia 1600-luvulla ja 1700-luvun alussa. *Monumenta Cartographica Septentrionalia* 1.

Kovalainen, Pasi 2000. *Vihreä talo meren rannalla.* Oulu.

Meurman, Otto-I. 1972. Oulun asemakaavallisen kehityksen vaihteita. *Ark3/72, arkkitehti,* Oulu erikoispainos, s. 2–8.

Mäkivuoti, Markku 1991. Oulun NMKY:n korttelin kaupunkiarkeologinen tutkimus. *Faravid* 14, s. 23–45.

Mökkönen, Teemu 2006. *Historiallinen paikkatieto: Digitaalisen paikkatiedon tuottaminen historiallisista kartoista.* Suomen ympäristö 34/2006. Helsinki, Ympäristöministeriö.

Niskala, Kaarina ja Okkonen, Ipo 2002. *Oulun Graadi, 350 vuotta asemakaavoitusta.* Oulu.

Oulun kaupunki 1986. *Oulun kulttuurihistoriallisesti merkittävät kohteet.* Oulu.

Pohjois-Pohjanmaan seutukaavaliitto 1993. *Pohjois-Pohjanmaan kulttuurihistoriallisesti merkittävät kohteet I. Pohjois-Pohjanmaan seutukaavaliitto, Julkaisu A:115.* Oulu.

Sarkkinen, Mika ja Torvinen, Markku 1995. *Pohjois-Pohjanmaan kiinteät muinaisjäännökset. Osa 1. Oulun seutukunta: Hailuoto, Haukipudas, Kempele, Kiiminki, Muhos, Oulu, Oulunsalo. Iin seutukunnan eteläosa: Utajärvi, Ylikiiminki.* Pohjois-Pohjanmaan liitto.

Virkkunen, A.H. 1953. *Oulun kaupungin historia I. Kaupungin alkuajoilta isonvihan loppuun.* Oulu.

Julkaisemattomat raportit ja muut lähteet

Hyttinen, Marika 2007. *Oulu, Madetojan puisto. Puiston kunnostustöiden arkeologinen valvonta 22.-24.8.2007.* Museovirasto, rakennushistorian osasto.

Ikonen, Tiia ja Mökkönen, Teemu 2002. *Oulu–Uleåborg. Kaupunkiarkeologinen inventointi.* Museovirasto, rakennushistorian osasto.

Kehusmaa, Aimo 1997. *Oulu, Aleksanterinkatu 8:n kaivaukset 1997.* Kaivauskertomus.

Maijanen, Heli 2003a. *Oulu, Franzenin puisto. Kaupunkiarkeologiset koekaivaukset 2003.* Museovirasto, rakennushistorian osasto.

Maijanen, Heli 2003b. *Oulu, Madetojan puisto. Kaupunkiarkeologiset koekaivaukset 2003.* Museovirasto, rakennushistorian osasto.

Oikarinen, Teija 2007. *Oulun Torikadun ja Albertinkadun katurakennustöiden arkeologinen valvonta.* Museovirasto, rakennushistorian osasto.

Sarkkinen, Mika 2005. *Oulu, Rehnback–Reinilä. Raportti kaupunkiarkeologisesta seurannasta syksyllä 2003 ja keväällä 2004.* Pohjois-Pohjanmaan museo.

Muut kaivauskertomukset, liite 6.

Sarkkinen, Mika 18.12.2007 suullinen tiedonanto liittyen kirkon tonttiin ja asemoinnin onnistumiseen

Internet-lähteet

www.nba.fi/rky1993/maakunta17.htm

www.nba.fi/fi/kaupunkiarkeologia

Alkuperäisen raportin säilytys

Museoviraston rakennushistorian osaston arkisto, Helsinki

OULU - ULEÅBORG

Kaupunkiarkeologisen inventoinnin päivitys

SISÄLLYS

1. INVENTOINNIN PÄIVITYKSEN LÄHTÖKOHDAT JA TAVOITTEET	2
2. TUTKIMUSHISTORIA	3
3. NYKYISET KATUALUEET	3
4. NYKYISET TORI- JA PUISTOALUEET	4
6. INVENTOINNIN PÄIVITYKSEN TULOKSET JA MUUTOKSET	5
7. HUOMIOITA ASEMOINNIN PAIKKANSAPITÄVYYDESTÄ.....	6
8. OULUN KAUPUNKIARKEOLOGINEN POTENTIAALI.....	7

LIITTEET

Liite 1	Tutkimuksen ja suojelun kannalta merkittävät tontit ja puistot
Liite 2	Tutkimuksen ja suojelun kannalta merkittävät katualueet
Liite 3	Vanhat kaupunkimittaukset asemoituina kantakartan päälle
<i>Liite 3.1</i>	<i>Nikodemus Tessin vanhemman kartta vuodelta 1649</i>
<i>Liite 3.2</i>	<i>Claes Claessonin kartta vuodelta 1651</i>
<i>Liite 3.3</i>	<i>Gustav Ulstadiuksen kartta noin. vuodelta 1700</i>
<i>Liite 3.4</i>	<i>Kartta vuoden 1705 palon jälkeen</i>
<i>Liite 3.5</i>	<i>Jakob Johan Wikarin kartta vuodelta 1748</i>
<i>Liite 3.6</i>	<i>C.L. Engelin kartta vuodelta 1824</i>
Liite 4	Arkeologisesti tutkitut alueet
<i>Liite 4.1</i>	<i>Arkeologisesti tutkitut alueet 1</i>
<i>Liite 4.2</i>	<i>Arkeologisesti tutkitut alueet 2</i>
Liite 5	Kunnallistekniset kaivannot
Liite 6	Oulussa vuosien 1907–2007 aikana toteutetut erityyppiset kaupunkiarkeologiset kenttätutkimukset
Liite 7	Inventoinnin päivityksessä tehdyt muutokset
Liite 8	Kohdetiedot: tontit, puistot ja kadut
Liite 9	Oulun kaupunkiarkeologiseen aineistoon pohjautuvia opinnäytetöitä ja julkaisuja

OULU - ULEÅBORG

Kaupunkiarkeologisen inventoinnin päivitys

1. Inventoinnin päivityksen lähtökohdat ja tavoitteet

Oulun kaupunkiarkeologisen inventoinnin päivityksen pohjana on käytetty Ikosen ja Mökkösen vuonna 2002 tekemän Oulun kaupunkiarkeologisen inventoinnin raporttia (Ikonen & Mökkönen, 2002). Inventointi toteutettiin tuolloin osana valtakunnallista Vaasa- ja suurvalta-ajan kaupunkiarkeologista inventointiprojektia.¹ Inventoinnin tavoitteena oli määrittellä Oulusta alueet, joilla muinaismuistolain rauhoittamia säilyneitä kulttuurikerroksia oli vielä todennäköisesti jäljellä.

Inventoinnin päivitys haluttiin toteuttaa ajantasaisen tiedon saamiseksi Oulun vielä todennäköisesti säilyneistä 1600- ja 1700-lukujen kulttuurikerroksista. Vuoden 2002 jälkeen kaupunkiarkeologinen toiminta Oulussa on ollut valtakunnallisesti mitattuna erittäin aktiivista. Oulun 1600- ja 1700-lukujen kaavoitetulla alueella on tehty vuosittain arkeologisia koekaivauksia, pelastuskaivauksia ja valvontaa useissa kohteissa 2000-luvun aikana. Runsaan kenttätöyömäärän vuoksi säilyneiden alueiden uudelleenkartoitus katsottiin tarpeelliseksi.

Inventoinnin päivityksen konkreettisena tuloksena ovat liitteenä olevat kartat, joihin on merkitty alueet, joilla kulttuurikerrokset todennäköisesti ovat vielä säilyneitä (liitteet 1 ja 2). Liitteen 1 pohjana on käytetty vastaavaa karttaa vuoden 2002 raportista. Kartasta on poistettu alueet, joilta kulttuurikerrokset ovat arkeologisten kenttätutkimusten myötä hävinneet ja arvotettu vielä jäljellä olevia alueita uudelleen, mikäli se on katsottu aiheelliseksi. Liitteeseen 2 on merkitty todennäköisesti vielä koskemattomia kulttuurikerroksia sisältävät katualueet.

Inventointialueen rajana on pidetty Oulun ennen isoavihaa (1713–1721) rakennettua kaupunkialuetta. Tutkimuksen kohteena oleva alue rajautuu pohjoisessa Heikinkatuun ja Myllytullin kouluun, etelässä Sepänkatuun, lännessä torinrantaan ja idässä Isokadun ja Koulukadun vaiheille. Inventoinnin ulkopuolelle jää edelleen muutamia arkeologisesti kiinnostavia kohteita, jotka sijaitsevat isoavihaa vanhemman varsinaisen kaupunkialueen ulkopuolella, mutta edustavat selkeästi kyseistä aikaa. Kohteita ovat Linnansaari, Pikisaari, Hupisaaret ja Oulunsuun Kastelli. Mainituilla alueilla tehtävät kaivutyöt vaativat etukäteen arkeologisen tutkimustarpeen määrittämistä.

Raportin liitteenä ovat Oulun kaupungin vanhat kartat, jotka on asemoitu nykyisen kaupungin kantakartan päälle. Asemoinnit ovat samat kuin vuoden 2002 inventointiraportissa (liitteet 3.1–3.6).² Tonteista, puistoista ja katualueista on päivitetty kohdeluettelo liitteenä

¹ Vaasa- ja suurvalta-aikaisten kaupunkien inventointiprojektissa inventoitiin seuraavat kaupungit: Tornio, Kokkola, Raahe, Kristiinankaupunki, Kajaani, Uusikaupunki, Tammisaari, Pietarsaari, Pori, Helsinki, Hämeenlinna, Savonlinna, Lappeenranta, Hamina ja Oulu. Vuonna 2007 on inventoitu lisäksi Kotka, Porvoo ja Vanha Vaasa.

² Liitteen 3.4 nimeä on hieman muutettu. Kartta kuvaa Oulun asemakaavaa vuoden 1705 jälkeen, ei siis tarkalleen vuotta 1705. Inventoinnissa käytetty kartta on mahdollisesti Fredrik Adolf Wiblingerin 1700-luvun lopulla alkuperäisestä tekemä kopio, joka sijaitsee Ruotsin sota-arkistossa Fredrik Adolf Wiblingerin kokoelmassa numerolla 0435:099. Alkuperäisen kartan ajoitus on hieman epäselvä. Mahdollisesti se ajoittuu vuoteen 1735 (Eimer 1961, 313; Meurman 1972, 24).

8. Uusina liitteinä raporttiin on koostettu kartta ja listaus kaupunkiarkeologisesti tutkituista alueista (liitteet 4.1, 4.2 ja 6)³ sekä listaus pääosin Oulun yliopistossa tehdyistä opinnäytetöistä sekä julkaisuista liittyen Oulun kaupunkiarkeologiseen materiaaliin (liite 9). Inventoinnin päivityksessä tehdyt muutokset on koostettu liitteenä 7 olevaksi taulukoksi. Liitteenä 5 oleva kunnallisteknisten kaivantojen kartta on sama kuin vuoden 2002 inventointiraportissa.

2. Tutkimushistoria

Oulun kaupunkiarkeologisten kenttätutkimusten määrä kasvoi suuresti vuonna 2002 tehdyn inventoinnin jälkeen. Kaikki erilaiset kenttätutkimukset on listattu liitteessä 6. Liitteestä nähdään, että erityisesti koekaivausten määrä 2000-luvulla on ollut kasvava ja uutena kenttätömenetelmänä mukaan on tullut kaupunkiarkeologinen valvonta, jota on toteutettu lähinnä katualueilla ja sisäpihoilla erilaisten kaivutöiden aikana.

Koko maan kaupunkiarkeologiseen toimintaan verrattuna kenttätutkimustoiminta on ollut Oulussa koko 2000-luvun todella vilkasta. Syynä aktiivisuuteen on kaupungin runsas rakennusten peruskorjausprojektien, uudisrakennushankkeiden ja kadunparannustöiden määrä. Huomattavaa on, että kaupungissa ei ole tehty puhtaasti tutkimuksellisiin lähtökohtiin pohjautuvaa kenttätutkimusta, vaan voidaan puhua lähes kokonaan pelastuskaivausluonteisesta kaupunkiarkeologiasta. Tutkimuslähtökohtaisiin kaivauksiin soveltuva alue voisi olla esimerkiksi Lyseon lukion tontin viheralue (1/11/1), jolla kulttuurikerrokset ovat hyvin säilyneitä. Myös Pikisaaressa on tehty Oulun yliopiston yleisen arkeologian oppiaineen toteuttamia opetuskaivauksia.

2000-luvun aikana valvonnoissa, koekaivauksissa ja kaivauksissa on dokumentoitu esimerkiksi kellareita, puisia katusiltoja, rakennusten kivijalkoja ja puisten rakennusten jäännöksiä. Kenttätöissä on otettu talteen satoja kiloja löytömaterialia, kuten erilaisten astioiden paloja, liitupiippuja, metalliesineitä, nahkaa, puuesineitä sekä ikkunalasiasia. Kaivetusta materiaalista on tehty pääosin Oulun yliopistossa arkeologian oppiaineeseen liittyen opinnäytetöitä (liite 9) ja kenttätöistä on koostettu julkaisu vuonna 2005 (Kallio & Lipponen 2005).

3. Nykyiset katualueet

Vuoden 2002 inventoinnissa kaupungin katualueiden kulttuurikerrosten säilyneisyyden arvioinnin katsottiin olevan vaikeaa (Ikonen & Mökkönen 2002). Viimeaikaisten useiden katualueiden valvontojen perusteella voidaan kuitenkin sanoa, että kaduilla on paljon säilyneitä vanhoja kulttuurikerroksia ja rakennejäännöksiä, vaikka niillä olisikin kaivettu aiemmin. Usein esimerkiksi kaukolämmön laittamiseen ei ole tarvinnut aikaista katua koko leveydeltä. Toisaalta kerroksia voi olla myös syvemmällä, kuin mihin kaivutyöt ovat ulottuneet.

Säilyneiden kulttuurikerrosten ja rakennejäännösten määrän vuoksi inventoinnin päivityksessä haluttiin merkitä karttaan arkeologisesti valvotut katualueet sekä potentiaalisesti säi-

³ Liitteeseen 4.1 on merkitty kaupunkialueen pohjoisosan ja liitteeseen 4.2 eteläosan tutkitut alueet. Karttojen ulkopuolelle jäävät tutkitut alueet Pikisaaressa, Linnansaaressa sekä tontilla 2/3/20 (ns. Reinilän talo).

lyneitä kulttuurikerroksia sisältävät katualueet, jotta mahdollisiin tuleviin rakennushankkeisiin ja kaivutöihin voitaisiin reagoida paremmin (liitteet 2 ja 4). Liitteenä 2 olevaan karttaan on merkitty sellaiset katualueet, jotka ovat Oulun 1600-luvun ja 1700-luvun alun kaupunkialueen sisällä ja joilla voi mahdollisesti olla vielä säilyneitä kulttuurikerroksia. Liitteenä 8 olevissa kohdetiedoissa on käyty läpi kaduittain arkeologisesti valvotut katualueet, sekä arkeologisesti vielä kiinnostavat alueet.

Katualueilta on löydettävissä sekä 1600- että 1700-lukujen jäännöksiä. 1600-luvun puoleenväliin saakka kaupungin halki kulki kaartuva pääkatu, josta lähti poikkikatuja. Kaupungin laidoilla olevat osat olivat muodostuneet epäsäännöllisimmiksi (Ahlberg 2005, 645, liitteet 3.1 ja 3.2). 1600-luvun puoleenväliin saakka olleita katuja ole enää nykyisin samoilla paikoilla. 1600-luvun puolenvälin aikaan sattuneiden tulipalojen jälkeen jälleenrakennus tehtiin säännöllisemmäksi ruutukaavaihanteen mukaan. Noin 1700 tienoilla tehdyssä ja vuoden 1705 palon jälkeisessä kartassa (liitteet 3.3 ja 3.4) korttelit ovat säännönmukaisempia ja kadut suurempia, mutta eivät kulje täysin nykyisillä paikoillaan. Erityisesti 1700-luvun alun kaupungin etelä- ja itäosissa kortteli- ja katualueet poikkesivat muista. Näillä alueilla nykyisiltä kaduilta voikin löytää 1700-luvun rakennejäännöksiä. Katualueista kiinnostavimmat ovat inventointialueen pohjois- ja koillisosissa olevat kadut, joilta voidaan dokumentoida erityisesti 1600-luvun aikaisia kaupunkikerrostumia.

Arkeologisesti valvottuja katualueita ovat olleet muun muassa Linnankatu, Kajaaninkatu, Torikatu ja Kirkkokatu (liite 4). 1600-luvun kaupunkialueella sijaitsevilta nykyisiltä kaduilta on dokumentoitu esimerkiksi kellareita sekä puusta tehtyjä katupäällysteitä (Kallio & Krapu 2005, 91–97; Hyttinen et al. 2005, 63–69). 1700-luvun kaupunkialueen eteläosista on löydetty myös kivisten ja puisten rakenteiden jäännöksiä (esim. Oikarinen 2007).

4. Nykyiset tori- ja puistoalueet

Inventoinnin päivityksessä käytiin läpi Oulun kaupungin keskustan puistoalueet ja niiden arkeologinen potentiaali. Kaupunkiarkeologisen kiinnostuksen kohteena olevat puistoalueet ovat kaupungin ympäristössä: Pokkisen puisto, Madetojan puisto, Snellmanin puisto ja Otto Karhin puisto sekä kirkon länsipuolella Franzenin puisto ja kaupungin eteläpuolella Mannerheimin puisto. Kaikki mainitut puistoalueet ovat olleet 1600-luvulla tai viimeistään 1700-luvun alussa korttelialueina. Puistojen ajatellaan olevan hyvin säilyneitä ja säästyneitä suuremmalta maankäytöltä. Inventointiin sisällytetyt puistoalueet on käyty läpi liitteessä 8.

Kaupungin läntisen osan vartta on tutkittu viimeaikaisten kunnostustöiden yhteydessä. Näin ollen Pokkisen puiston, Madetojan puiston ja kaupungintalon tontin kohdilla osa puistoalueesta ei sisällä enää arkeologisesti kiinnostavia kulttuurikerroksia. Kyseiset alueet on otettu huomioon inventoinnin alueiden määrittelyssä. Madetojan puistossa on tehty kaivutöiden yhteydessä valvontaa (Hyttinen 2007) sekä Franzenin puistossa ja Madetojan puistossa on myös tehty koekuopitusta (Maijanen 2003a ja 2003b).

Torialueita on Oulussa vähän. Nykyinen rannassa oleva torialue on ollut 1600- ja 1700-luvuilla hyvin lähellä merta ja osittain ranta-aitta-alueena. Paikalla ei ole ollut varsinaista korttelialuetta 1600-luvulla eikä 1700-luvun alussa. 1600- ja 1700-luvun aikainen kaupungin torialue on nykyiseen asemakaavaan verrattuna sijainnut Lyseon lukion päärakennuksen alla sekä rakennuksen itäpuoleisella Torikadun katualueella.

6. Inventoinnin päivityksen tulokset ja muutokset

Kaikki isoavihaa vanhemman kaupunkialueen tontit jaettiin tutkimuksellisen ja suojellu-
sen merkittävyyden kannalta *kolmeen luokkaan*:

1.) Erittäin todennäköisesti säilynyt ja/tai tutkimuksellisesti erityisen kiinnosta-
va alue. Luokkaan kuuluvat alueet, joilla on todennäköisesti säilynyt 1600-
luvulle ja 1700-luvun alkupuolelle ajoittuvia kulttuurikerroksia. Luokkaan kuu-
luvat myös ne alueet, joilla on tehty arkeologisia kenttätutkimuksia ja tiedetään
varmasti, että alueella on edelleen jäljellä säilyneitä kulttuurikerroksia. Ensim-
mäisen luokan alueet tulisi pyrkiä rauhoittamaan kaivutöiltä ja rakentamiselta.
Tarvittaessa tulee suorittaa riittävän hyvin resurssoidut arkeologiset tutkimuk-
set.

2.) Luultavasti säilynyt ja/tai tutkimuksellisesti mielenkiintoinen alue. Luok-
kaan kuuluvat 1600-luvun rakennetun kaupunkialueen reuna-alueet, joiden ra-
kennuskäytöstä ei ole täyttä varmuutta. Lisäksi luokkaan kuuluvat arkeologi-
sesti valvomattomat katualueet. Toisen luokan alueilla maaperään kajoaminen
voidaan tehdä joko arkeologin valvonnassa tai sitten alueella on suoritettava
koetutkimuksia. Tarvittavat toimenpiteet arvioidaan tapauskohtaisesti.

3) Tuhoutuneet alueet. Luokkaan kuuluvat alueet, joiden kulttuurikerrokset
ovat todennäköisesti jo täysin tuhoutuneet tai kokonaisuudessaan arkeologisesti
tutkitut. Maankäyttö kolmannen luokan alueilla ei vaadi arkeologisia tutkimuk-
sia ellei töiden aikana tule vastaan tutkimusta ja dokumentointia vaativia raken-
teita tai kerrostumia.

Inventointialueen rajat ovat samat kuin vuoden 2002 inventoinnissa. Rajat noudattelevat
1700-luvun alun kaupunkialueen rajoja, jotka on tehty vuoden 1705 palon jälkeisen ase-
makaavan pohjalta. Inventointialueen koko on noin 47 hehtaaria.

Oulun kaupunkiarkeologisen inventoinnin päivityksessä käytiin läpi aiemmassa inventoin-
nissa määritellyt tontit ja katualueet isoavihaa vanhemmalta kaupunkialueelta sekä sen
reuna-alueilta. Arkeologisen toiminnan seurauksena kerrostumiltaan tuhoutuneet alueet
pyrittiin poistamaan luokituksista ja samalla arvotettiin jäljellä olevat alueet tarvittaessa
uudelleen. Liitteestä 7 käyvät ilmi inventoinnin päivityksessä tehdyt muutokset kohteittain
ja muutostyypeittäin.

Päivityksessä luokitukset tiukentuivat hieman niin, että 1. luokan alueiksi muuttuivat kaik-
ki vanhan 1600-luvun aikaisen kaupunkialueen sisäpuolella sijaitsevat kohteet sekä tontit
alueen ulkopuolella, joilla tiedetään aiemman kaupunkiarkeologisen toiminnan myötä ole-
van säilyneitä kulttuurikerroksia. Lisäksi inventointialueen sisäpuolella sijaitsevia katualu-
eita liitettiin 2. luokkaan, sillä niiden kulttuurikerrosten säilyneisyyttä ei aiemmassa inven-
toinnissa oltu arvioitu. Luokkaan 2 määriteltiin nykyiset katualueet, jotka sijaitsevat 1600-
luvun ja 1700-luvun alueen kaupunkialueen sisäpuolella. Katualueilla toteutetut valvonnat
ovat osoittaneet, että niiltä on vielä löydettävissä säilyneitä kulttuurikerroksia ja rakenteita
useista kunnallisteknisistä kaivannoista huolimatta. Katualueissa arkeologisen kiinnostuk-
sen pääpaino on erityisesti 1600-luvun kaupunkialueella sijaitsevissa nykyisissä katualu-
eissa.

Päivityksessä poistettiin kohteet, joiden kulttuurikerrokset on tutkittu vuoden 2002 inventointiraportin laatimisen jälkeen ja jotka eivät näin ollen ole enää rauhoitettuja. Huomattavaa on, että useissa kohteissa joissa on ollut kaupunkiarkeologista kenttätutkimusta, alueita ei ole voitu vapauttaa kokonaan luokituksista. Alueisiin kohdistuneet kaivutoimenpiteet ovat usein ulottuneet vain tuoreimpiin kulttuurikerroksiin ja maahan on voinut jäädä esimerkiksi 1600-luvun kaivamattomia kulttuurikerroksia ja rakenteita. Näin on esimerkiksi kaupungintalon tontin kohdalla.

Taulukkoon 1 on kerätty pinta-alaan ja lukumääriin liittyviä tietoja eri luokituksiin liittyvistä alueista. Ensimmäiseen luokkaan sisällytettiin alueita, jotka edustivat pääasiassa 1600-luvun kaupunkialueen tontteja, puistoja sekä kirkon tontin. 1. luokkaan liitettyjen alueiden yhteispinta-ala oli noin 6,5 ha. Toiseen luokkaan liitettiin tontteja, yksi puistoalue sekä parkkialueita, joiden yhteispinta-ala oli noin 2,4 ha. 2. luokkaan kuuluvat myös katualueet, joiden yhteispinta-ala on noin 12 ha. Arkeologisesti valvottujen katualueiden pinta-ala vuoden 2007 loppuun mennessä on noin 2,9 ha.

Taulukko 1. Oulun kaupunkiarkeologisen inventoinnin tuloksena määriteltyjen tutkimuksen ja suojelun kannalta merkittävien alueiden määrällinen ja pinta-alallinen jakauma 1. ja 2. luokan alueiden kesken.

	Tontit, puis- tot, katualu- eet (kpl)	Pinta-ala (ha)	Tutkimusalueen pinta-alasta (%)
1. luokka	33	n. 6,5	13,8
2. luokka	21	n. 2,4	5,1
katualueet	19	n. 12	25,5
yhteensä	73	n. 20,9	44,5

Liitteenä 6 olevassa kohdeluettelossa 1. ja 2. luokan alueet on käyty läpi tonteittain, puistoittain ja kaduittain. Inventoinnin tulokset on esitetty liitteissä 1 ja 2 nykyisen Oulun kaupungin kantakarttapohjan päällä.

1. ja 2. luokan tontti- ja katualueita koskevista rakennus- ja kaivusuunnitelmista on pyydetävä etukäteen Museoviraston lausunto ja varauduttava arkeologisiin tutkimuksiin. Milloin kyseessä on yleinen tai suurehko rakennushanke tulee hankkeen toteuttajan korvata tutkimuskustannukset (muinaismuistolain 15§). Pienten yksityisten rakennushankkeiden toteuttajien tulee hakea kajoamislupa alueellisesta ympäristökeskuksesta (muinaismuistolain 11§). Lisätietoja ja tarkempia toimintaohjeita voi kysyä Museoviraston rakennushistorian osastosta (osoite: Kulttuuritalo, Sturenkatu 4, PL 169, 00511 Helsinki, puhelin: 09–40501).

7. Huomioita asemoinnin paikkansapitävyydestä

Inventoinnin päivityksen liitteenä olevat vanhojen kaupunkimittauskarttojen asemoinnit ovat samat, jotka tehtiin vuoden 2002 inventoinnin yhteydessä (Ikonen & Mökkönen 2002, liitteet 3.1–3.6). Asemointi tehtiin tuolloin yhdistämällä vanhat asemakaavat Oulun kaupungin nykyiseen kantakarttaan MapInfo Professional 6.5 -ohjelmalla. Asemoinnissa edet-

tiin uusimmasta vuoden 1824 asemakaavasta kohti vanhempia Oulun kaupunkikarttoja. Asemoinnin vastinpisteinä käytettiin suhteellisen muuttumattomia luonnonilmiöitä, kuten kaupunginojaa sekä kaupungin alueella sijainneita lampia. Rakenteellisina pisteinä toimivat myös kirkon korttelireuna sekä vanhan kirkon kulma. Asemoinnin tulkittiin onnistuneen hyvin ja mahdollisen virhemarginaalin arvioitiin olevan maksimissaan viiden metrin luokkaa (Ikonen & Mökkönen 2002, 13; Mökkönen 2006, 49).

Asemoinnin vastinpisteinä käytetään yleensä asemakaavan sisältämää rakenteellista jatkumoa. Hyviä pisteitä ovat esimerkiksi rakenteet tai rakennukset, kuten kirkko, jotka ovat pysyneet pitkään samalla paikalla. Oulun kaupungin tapauksessa pitkää asemakaavallista jatkumoa ei ole olemassa, koska kaupunkirakenne on muuttunut huomattavasti 1600-luvun puolenvälissä ja 1800-luvulla sattuneiden tulipalojen ja uudelleenrakentamisen seurauksena. Nykyinen asemakaava on siis hyvin erilainen 1600- ja 1700-lukujen kaupunkirakenteseen verrattuna (Mökkönen 2006, 25–27, 48–49).

Asemoinnin onnistumista voidaan mitata käytännössä arkeologisissa kenttätutkimuksissa dokumentoitujen rakenteiden avulla. Esimerkiksi teiden, katusiltojen ja karttoihin merkittyjen rakennusten avulla voidaan tulkita asemoinnin paikkansapitävyyttä. Jo vuoden 2002 inventoinnin aikana asemoinnin onnistumista tulkittiin samana vuonna kenttätutkimuksissa dokumentoitujen rakennelöytöjen avulla. Kirkkokadulta ja kirkon koilliskulmalta dokumentoitiin katusiltarakenteita, jotka näkyvät Oulun vanhoissa kaupunkimittauksissa (vuodet 1649, 1651, 1705 ja 1748). Vuoden 1705 palon jälkeisen kartan mukaan vanhan katusillan sijainnin kartalla ja sen löytöpaikan ero oli noin neljä metriä. Myös kirkon tontilla suoritetuissa kenttätutkimuksissa todettiin vuonna 2002 löytyneen eteläportin (kartassa vuodelta 1651) ja vanhan tapulinpohjan (kartoissa vuosilta 1705 ja 1748) viittaavan asemoinnin onnistumiseen. Virhemarginaalin arveltiin olevan kirkon tontilla noin kahden metrin luokkaa (Ikonen & Mökkönen 2002, 13).

Kirkon tontin läntisellä laidalla 1700-luvulla sijainneiden ns. luuhuoneen ja tapulin paikat tiedetään siis tutkimusten perusteella tarkasti. Niiden läntiset reunat ovat sijainneet nykyisen Kirkkokadun itäreunan alla. Näin ollen asemoinnin mukaan rakenteet saataisiin paremmin todellisille paikoilleen siirtämällä vuoden 1705 palon jälkeistä sekä vuoden 1748 asemointia muutamalla metrillä länteen päin. Reinilän talon valvonnassa vuosina 2003 ja 2004 dokumentoitiin todennäköistä katukiveystä 1700-luvulta, ajalta ennen 1822 paloa. Rakennejäännöksen löytöpaikan mukaan liitteissä 3.3–3.5 näkyvän nykyisen tontin läpi kulkevan katulinjan tulisi sijaita muutamia metrejä enemmän länteen päin. Siirto olisi siis samansuuntainen ja laajuinen kuin kirkkotarhan vaatima asemoinnin korjauskin (Sarkkinen 2005, 10; Sarkkinen, suullinen tiedonanto 18.12.2007).

8. Oulun kaupunkiarkeologinen potentiaali

Huolimatta runsaasta kaupunkiarkeologisesta kenttätoiminnasta erityisesti 2000-luvulla, on Oulun kaupunki edelleen arkeologisesti erittäin kiinnostava kohde. Kenttätutkimuksissa on saatu dokumentoitua erilaisia rakennejäännöstyyppisiä ja kulttuurikerroksia eri puolilta vanhaa kaupunkialuetta.

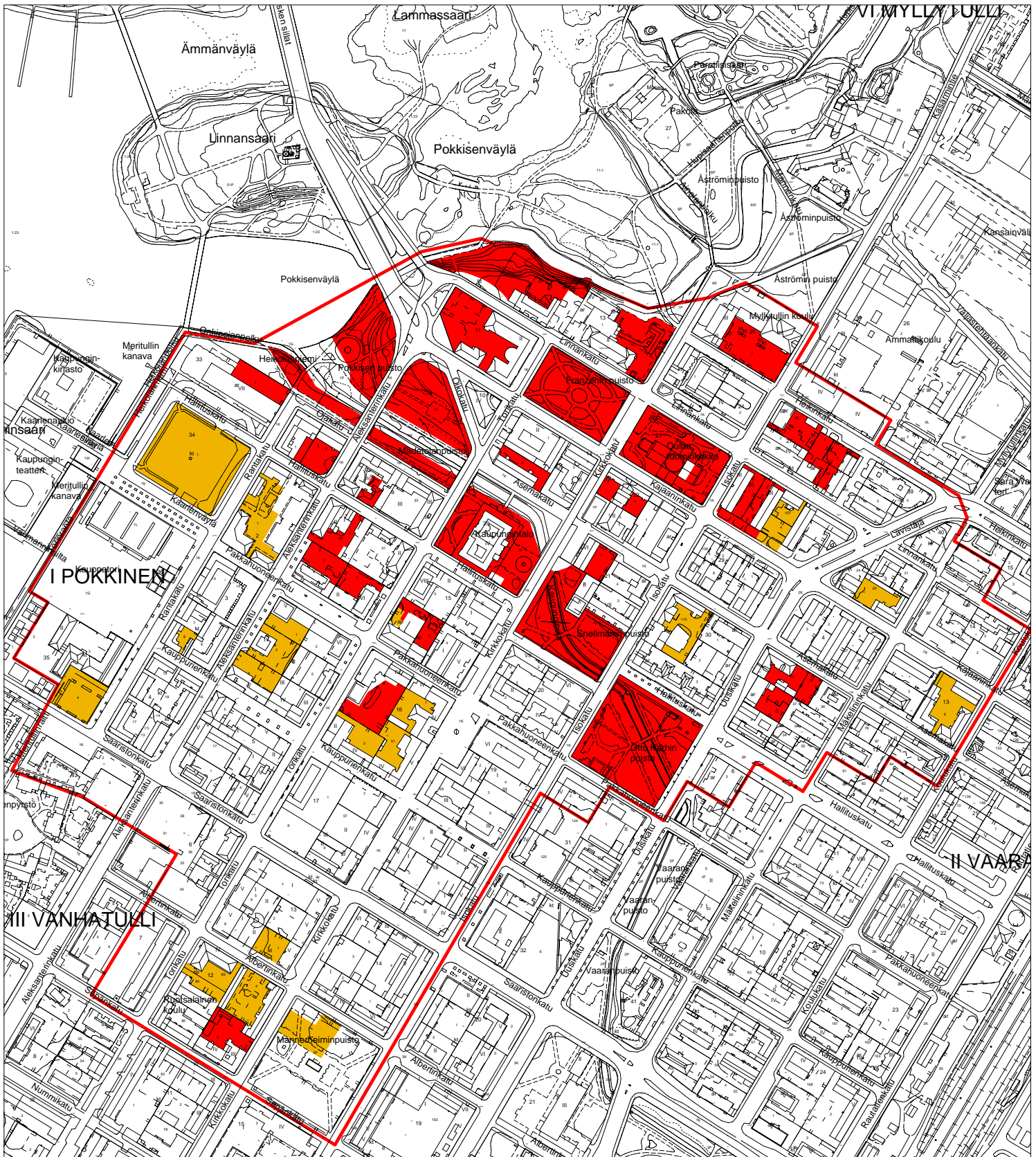
Oulun alueelle tunnusomaista on, että kulttuurikerrosten paksuus vaihtelee runsaastikin paikasta riippuen. Joissakin paikoissa vanhat kulttuurikerrokset ovat hyvin ohuita ja sijaitsevat hyvin pinnassa, joissakin kulttuurikerrosten paksuus on puolestaan pari kolme metriä.

Esimerkiksi Franzenin puistossa säilyneet kulttuurikerrokset ja rakenteet sijaitsevat hyvin pinnassa aiempien maansiirtotöiden vuoksi. Täällä vain vanhimmat ja sijainniltaan alimmat rakenteet ovat säilyneet koskemattomina. Toisaalta esimerkiksi tulevan virastotalon työmaalla (1/7/31) dokumentoitiin 1800–1600-lukujen rakenteita ja säilyneitä maakerroksia yli 3 metrin paksuudelta.

Oulun keskustan alueella on vielä jäljellä arkeologisesti kiinnostavia alueita runsaasta rakentamisesta sekä erityisesti 2000-luvun aikana tehdyistä kaupunkiarkeologisista kenttätöistä huolimatta. Inventoinnissa määriteltyjen alueiden tutkimuksellinen ja historiallinen arvo on suuri. Kenttätyöt antavat arvokasta materiaalia, jonka avulla voidaan tutkia Oulun kaupungin historiaa useasta eri näkökulmasta. Kaupunkiarkeologinen tutkimus tuo uutta ja erilaista tietoa pelkkien kirjallisten lähteiden luomaan kuvaan kaupungista, ihmisistä ja heidän elämästään.

Oulussa 21.12.2007

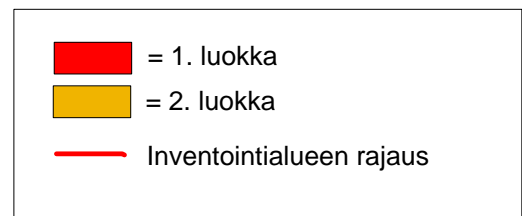
Titta Kallio-Seppä

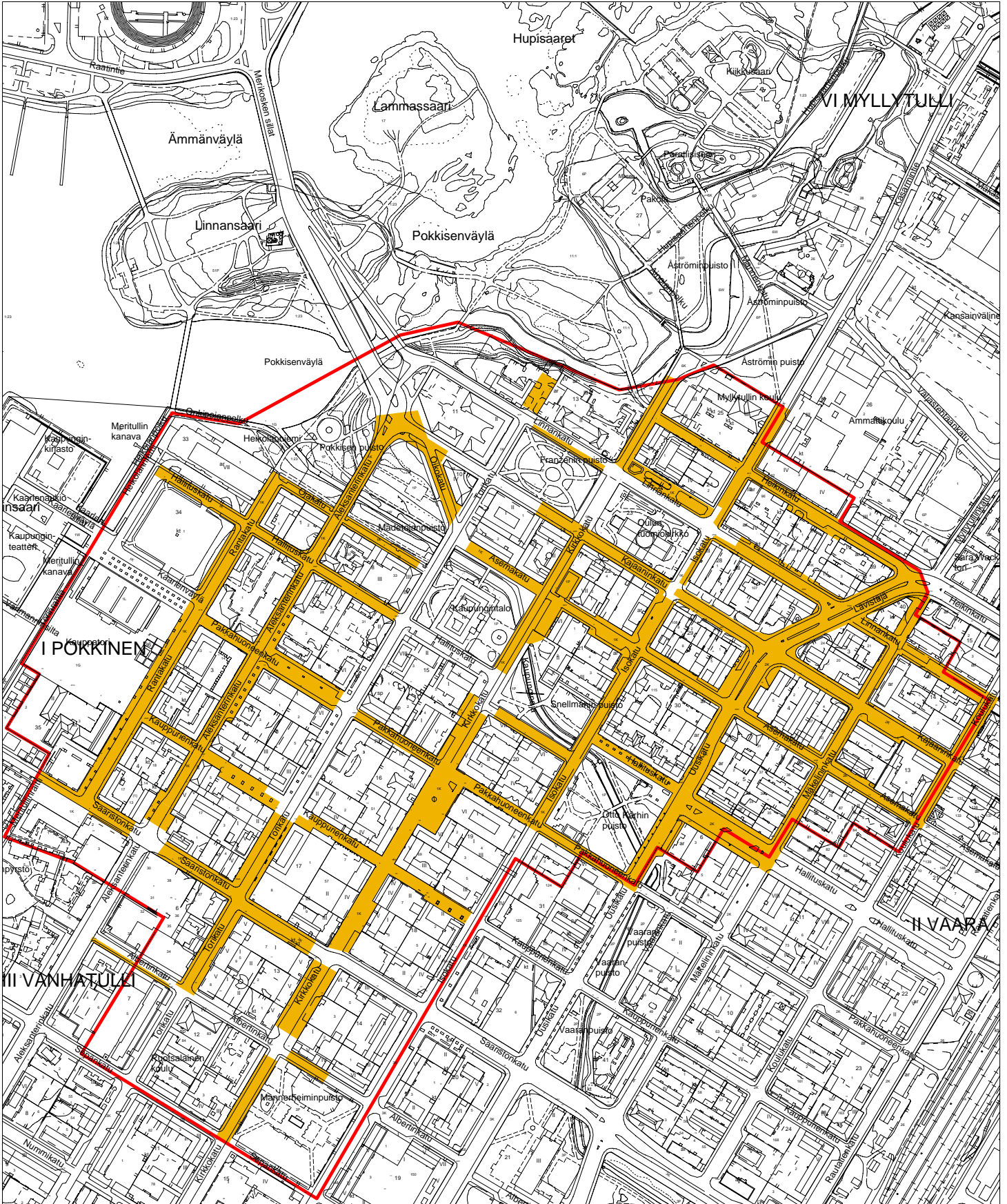


Kantakartta © Oulun kaupunki, Tekninen keskus, Kartastopalvelut 2006

OULU
Tutkimuksen ja suojelun kannalta merkittävät
tontit ja puistot

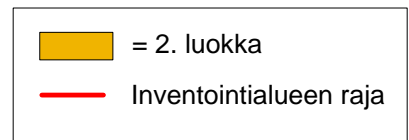
Museovirasto/RHO/T. Kallio-Seppä

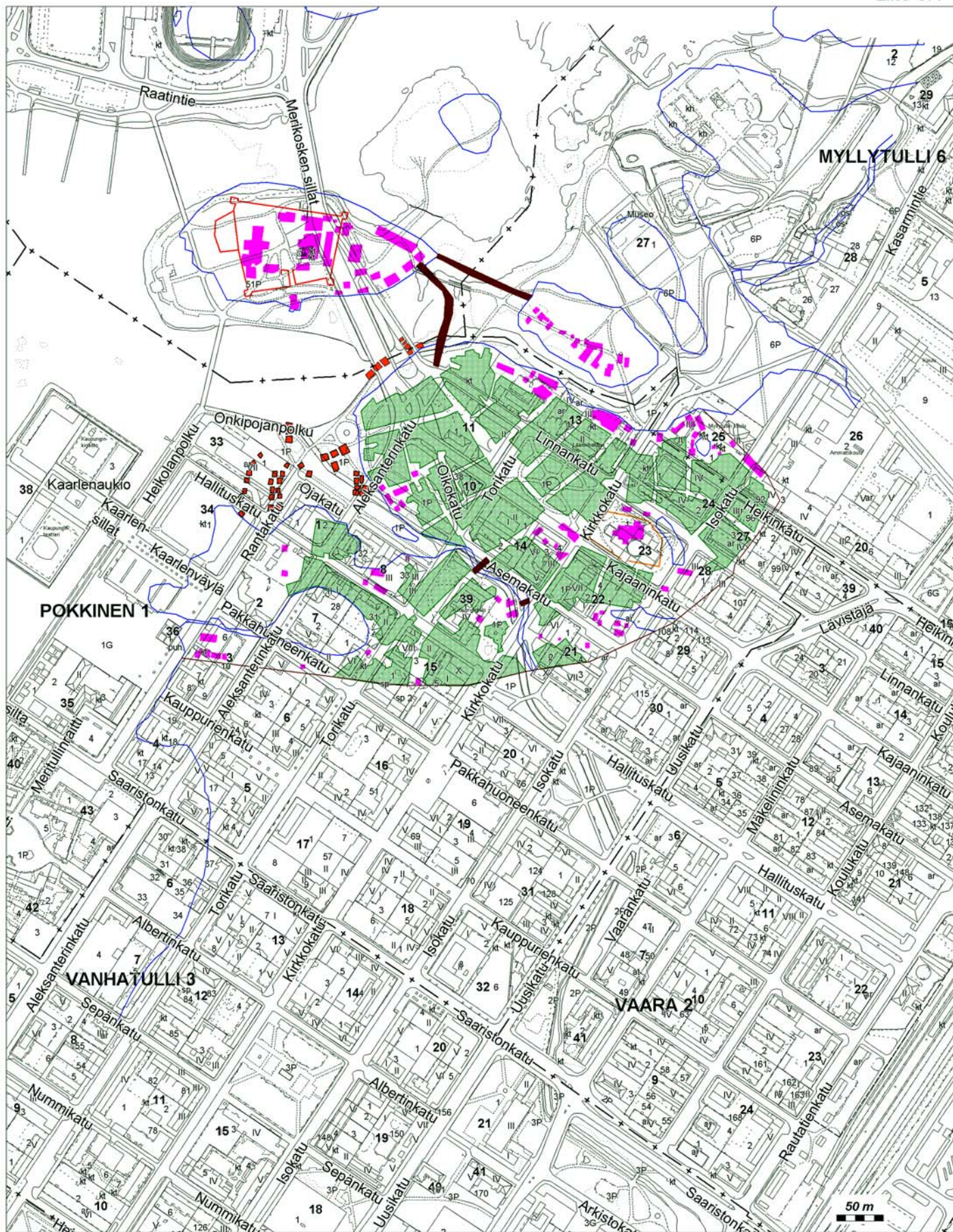




Kantakartta © Oulun kaupunki, Tekninen keskus, Kartastopalvelut 2006

OULU
Tutkimuksen ja suojelun kannalta merkittävät
katualueet



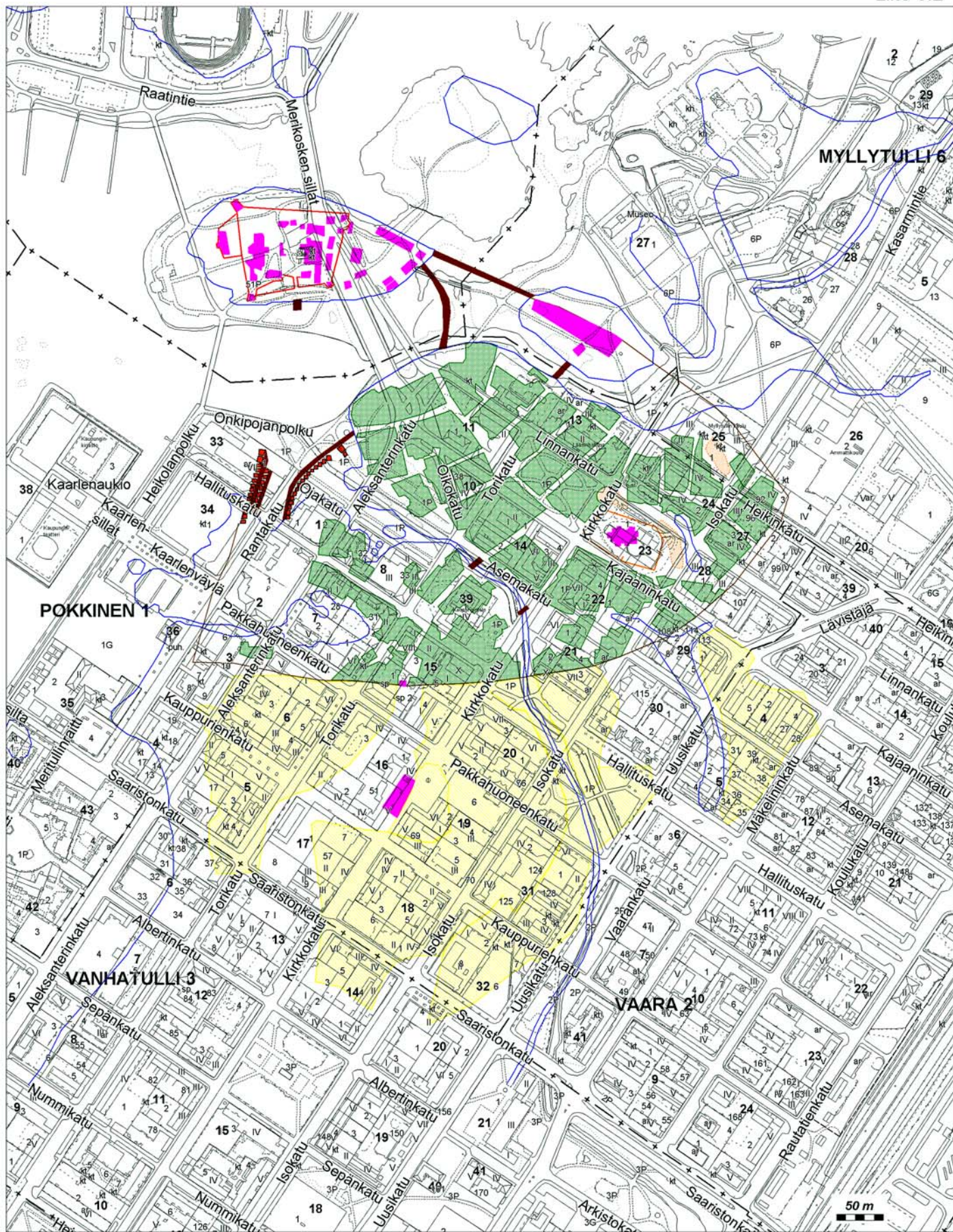


OULU
Nikodemus Tessin vanhemman
karta vuodelta 1649

Kantakartta © Oulun kaupunki, Tekninen keskus, Kartastopalvelut 2002

Museovirasto/RHO/T. Ikonen & T. Mökkönen 2002

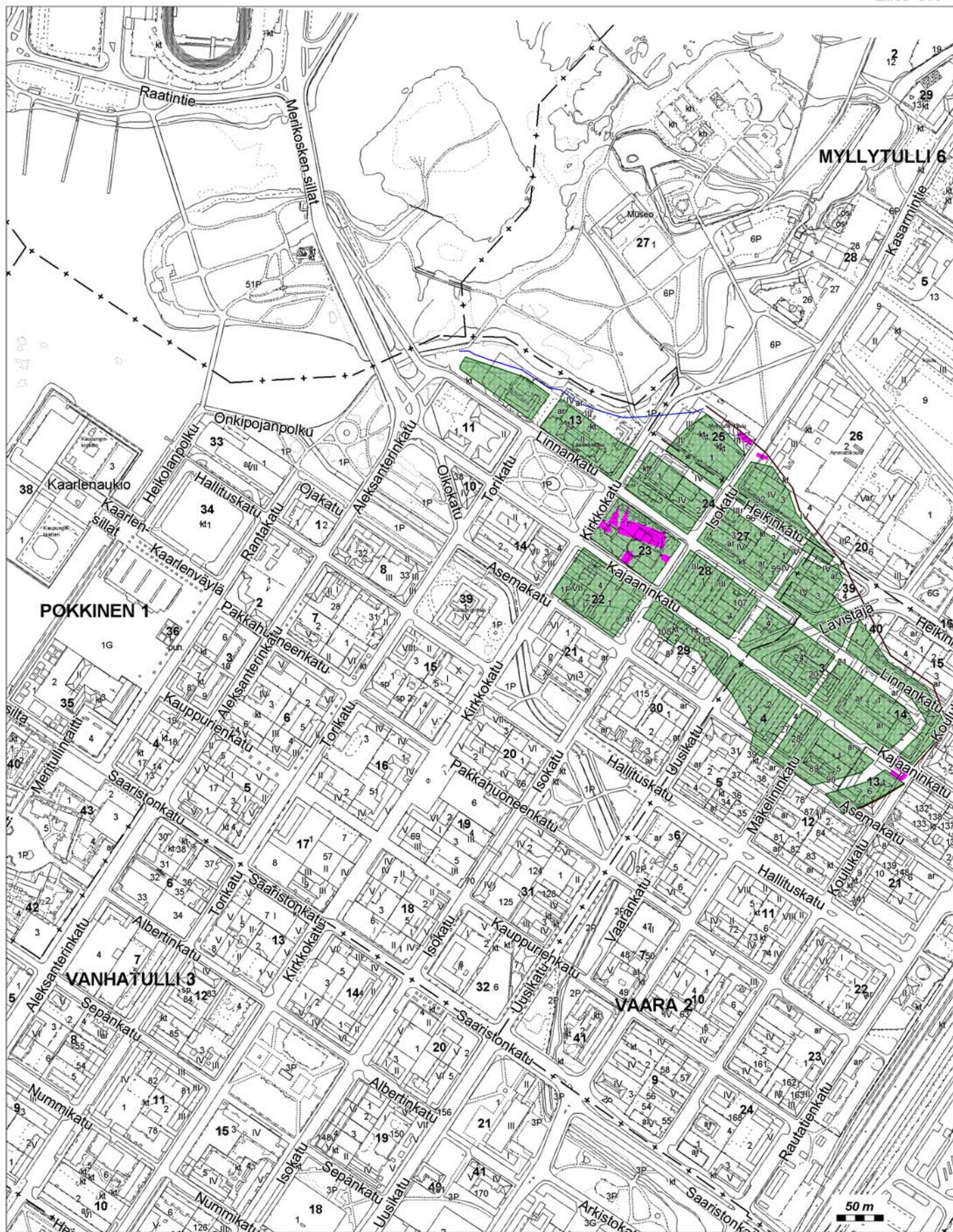
	= kortteli		= kirkkotarha
	= rakennus		= linnan puolustusvarustukset
	= ranta-aitta		= tulliaita
	= silta		= rantaviiva



OULU
Claes Claessonin kartta vuodelta 1651

Kantakartta © Oulun kaupunki, Tekninen keskus, Kartastopalvelut 2002

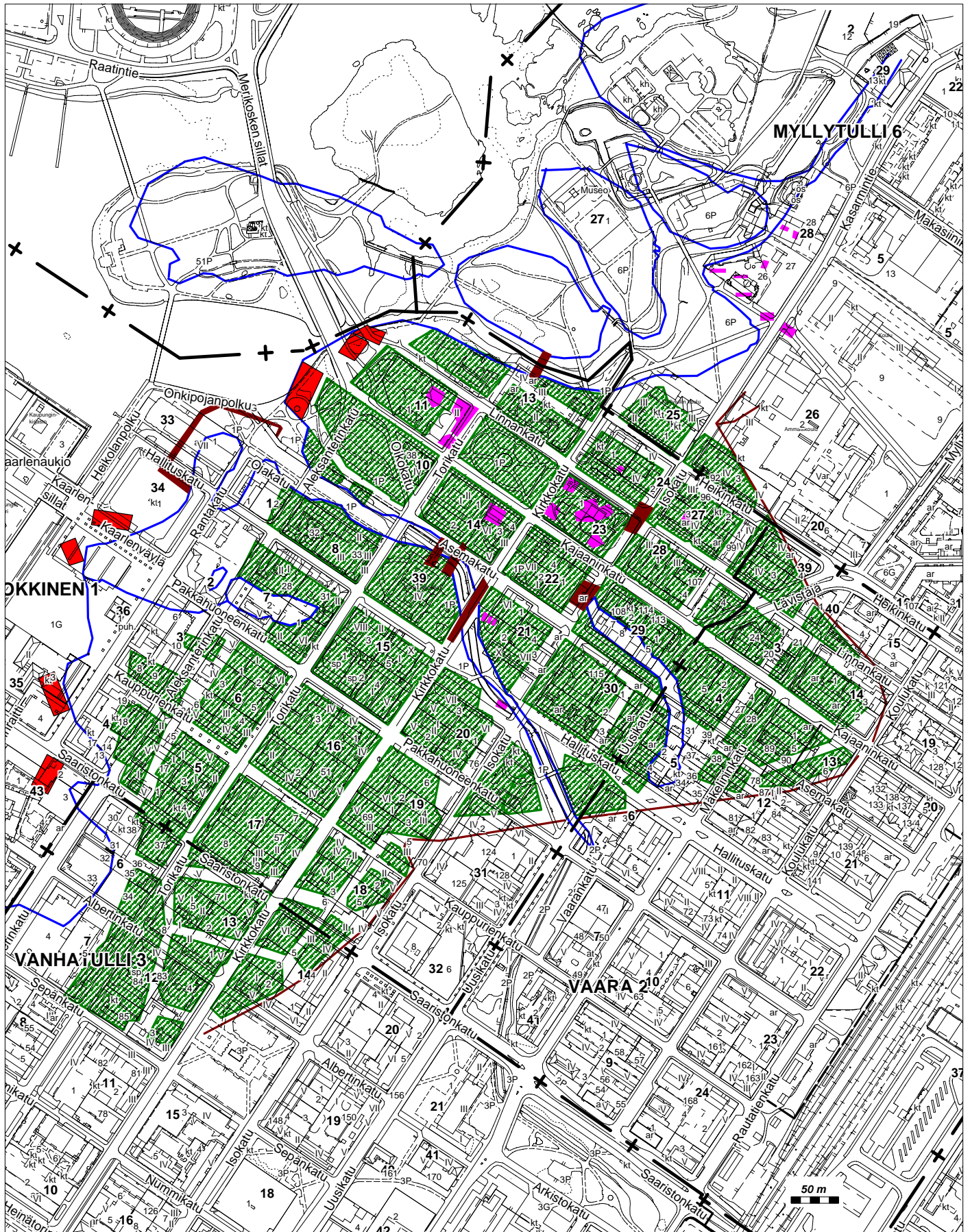
 = kortteli	 = soistunut alue
 = rakennus	 = kirkkotarha
 = ranta-aitta	 = linnan puolustusvarustukset
 = silta	 = tulliaita
 = pelto	 = rantaviiva



Kantakartta © Oulun kaupunki, Tekninen keskus, Kartastopalvelut 2002

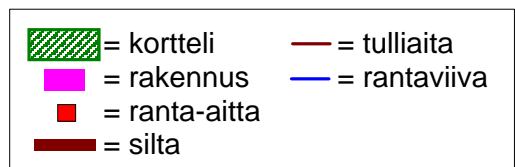
OULU
Gustaf Ulstadiusen kartta n. vuodelta 1700

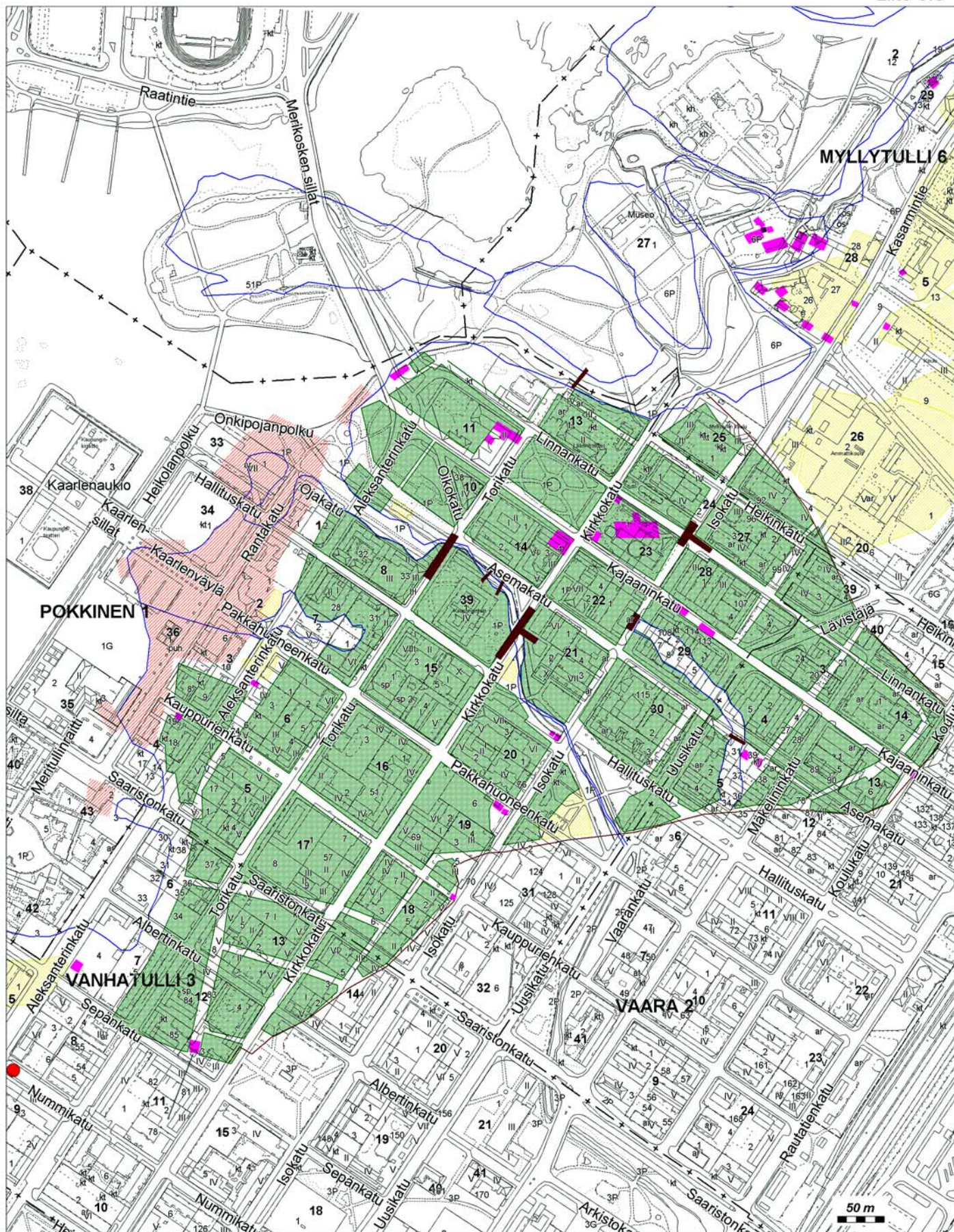




OULU
Kartta vuoden 1705 palon jälkeen

Kantakartta © Oulun kaupunki, Tekninen keskus, Kartastopalvelut 2002





Kantakartta © Oulun kaupunki, Tekninen keskus, Kartastopalvelut 2002

OULU

Jakob Johan Wikarin kartta vuodelta 1748

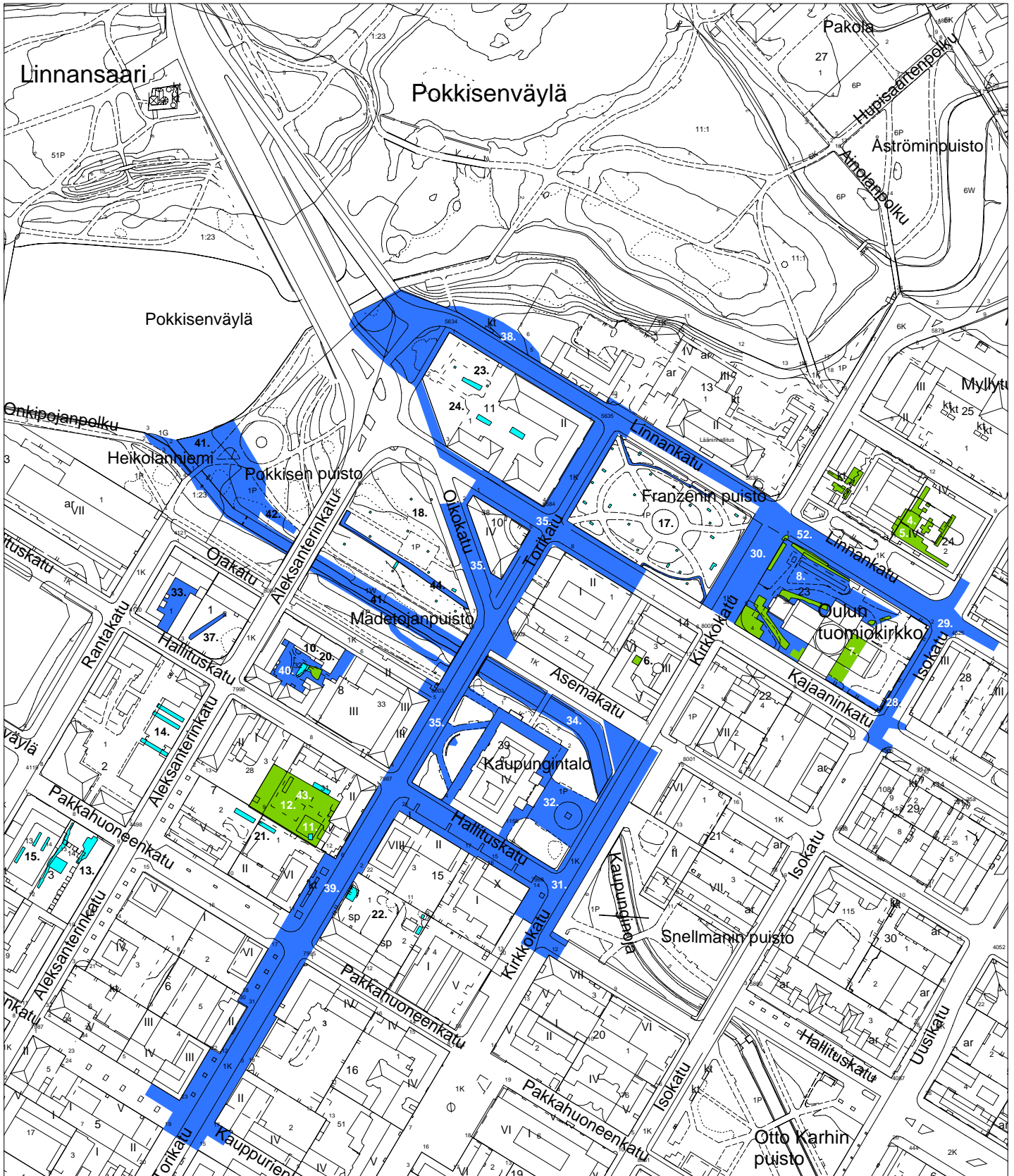
	= kortteli		= pelto
	= rakennus		= rantaviiva
	= ranta-aitta alue		= tulliaita
	= silta		= tuulimylly



OULU
C. L. Engelin kartta vuodelta 1824

Kantakartta © Oulun kaupunki, Tekninen keskus, Kartastopalvelut 2002

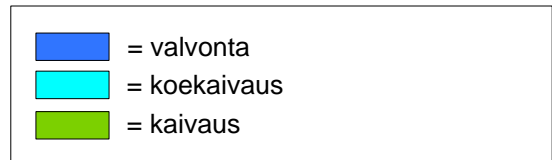


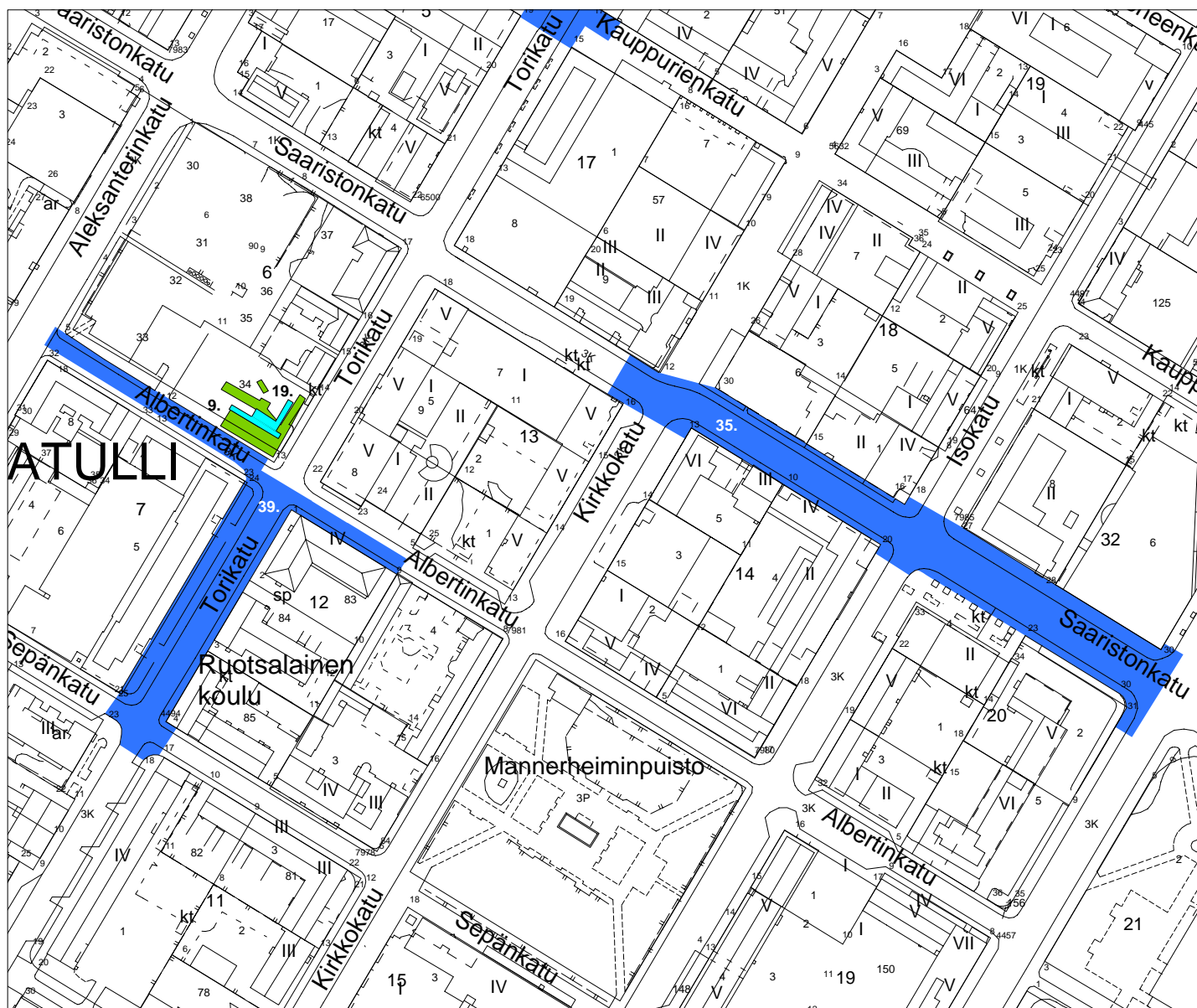


Kantakartta © Oulun kaupunki, Tekninen keskus, Kartastopalvelut 2006

OULU
Arkeologisesti tutkitut alueet 1

Museovirasto/RHO/T. Kallio-Seppä 2007

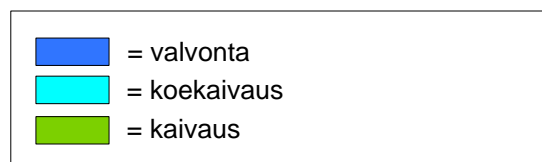


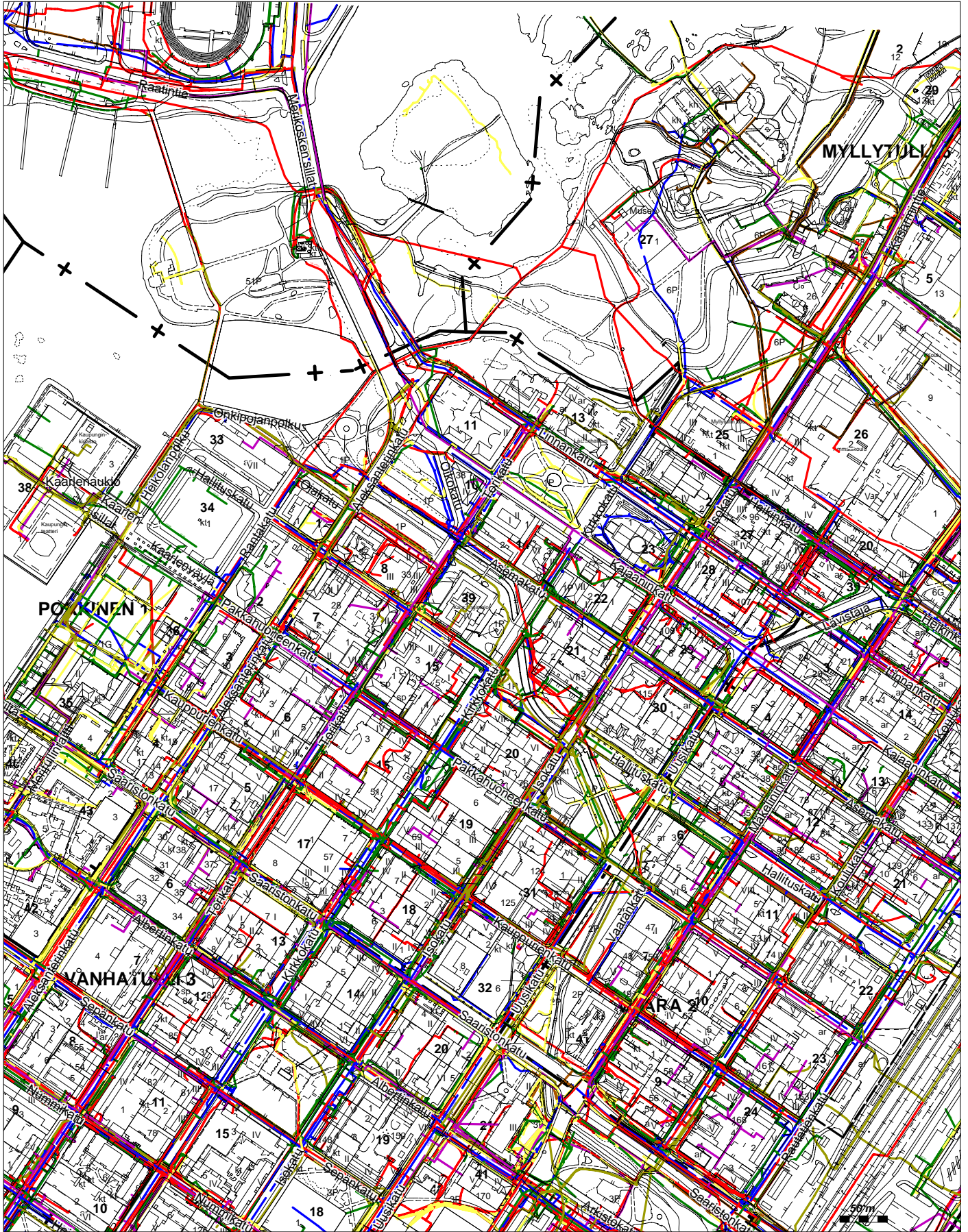


Kantakartta © Oulun kaupunki, Tekninen keskus, Kartastopalvelut 2006

OULU
Arkeologisesti tutkitut alueet 2

Museovirasto/RHO/T. Kallio-Seppä 2007





Kantakartta © Oulun kaupunki, Tekninen keskus, Kartastopalvelut 2002

OULU
Kunnallistekniset kaivannot
(Vesijohdot, viemäröinti, sähkö- yms. kaapelit)

Kaivantotyytit erottelematta

Liite 6 Oulussa vuosien 1907-2007 aikana toteutetut erityyppiset kaupunkiarkeologiset kenttätutkimukset.

Nro	Kohde	Tutkimustyyppi	Vuosi	Kaivausjohtaja	Tutkimuslaitos	Rahoittaja	Tutkittu pinta-ala
1	Linnansaari	kaivaus	1943	O. E. Kivistö	MV/MT		
2	Linnansaari	kaivaus	1980	A. Kehusmaa	PPM	PPM	n. 130 m ²
3	Linnansaari	kaivaus	1982	A. Kehusmaa ja L. Lehtinen	PPM	PPM	93 m ²
4	NMKY:n tontti	kaivaus	1986	M. Mäki vuoti	OY/HL, PPM ja MV	OMP-yhtymä	(86 ja 87 yhteensä) 378 m ²
5	NMKY:n tontti	kaivaus	1987	M. Mäki vuoti ja K. Mäki vuoti	OY/HL, PPM ja MV	Insinöörirakentajat Oy	(86 ja 87 yhteensä) 378 m ²
6	Vanha kauppahotelli	kaivaus	1994	M. Sarkkinen	PPM	Palmberg-Rakennus Oy/PPM	n. 20 m ²
7	Tuomiokirkko	kaivaus	1996	A. Kehusmaa		Oulun ev.lut. seurakunnat	n. 140 m ²
8	Tuomiokirkko	kaivaus	2002	A. Kehusmaa ja M. Sarkkinen		Oulun ev.lut. seurakunnat	600+400 m ²
9	Vanhatulli	kaivaus	2004	A. Rossi	OY/Ark.lab.	Oulun kaupunki	358 m ²
10	Byströmin talo	kaivaus	2005	T. Kallio	MV/RHO	Oulun kaupunki	16 m ²
11	Virastotalo	kaivaus	2006	T. Kallio	MV/RHO	Oulun kaupunki	120 m ²
12	Virastotalo	kaivaus	2007	T. Oikarinen	MV/RHO	Oulun kaupunki	306 m ²
13	Aleksanterinkatu 8	koekaivaus	1997	A. Kehusmaa	MV/RHO	Polar-Yhtymä	
14	Aleksanterinkatu 6	koekaivaus	2000	K. Arminen	OY/Ark.lab.	Valtion kiinteistölaitos	n. 67 m ²
15	Rantakatu 4, Teräksen tontti	koekaivaus	2000	A. Kehusmaa	PPM	Ins. Teräs Oy/co Head Invest Oy	26 m ²
16	Pikisaari	koekaivaus/opetuskaivaus	2002	K. Arminen, K. Alatarvas ja S. Lipponen	OY/Ark.lab.	Oulun kaupunki	
17	Franzenin puisto	koekaivaus	2003	H. Maijanen	MV/RHO	Oulun kaupunki	33 m ²
18	Madetojan puisto	koekaivaus	2003	H. Maijanen	MV/RHO	Oulun kaupunki	14 m ²
19	Vanhatulli	koekaivaus	2003	A. Iisakka ja A. Rossi	OY/Ark.lab.	Oulun kaupunki	136 m ²
20	Byströmin talo	koekaivaus	2004	T. Kallio	MV/RHO	Oulun kaupunki	n. 26 m ²
21	Virastotalo	koekaivaus	2004	S. Lipponen	MV/RHO	Oulun kaupunki	n. 87 m ²
22	Pakkahuoneenkatu 9	koekaivaus	2005	S. Lipponen	MV/RHO	As. Oy Oulun Länsikulma ja As. Oy Pakkahuoneenkatu 9b	34,5 m ²
23	Lyseon piha	koekuopitus	2006	M. Sarkkinen	PPM	PPM	2 m ²
24	Lyseon piha	koekaivaus	2007	T. Kallio	MV/RHO	Oulun kaupunki	n. 59 m ²
25	Linnansaari	opetuskaivaus	2005	V.-P. Herva ja J. Okkonen	OY/Ark.lab.	OY/TAIDA, Oulun kaupunki	18 m ²
26	Pikisaari	opetuskaivaus	2006	V.-P. Herva	OY/Ark.lab.	OY/TAIDA, Oulun kaupunki	30 m ²
27	Pikisaari	opetuskaivaus	2007	T. Ylimaunu	OY/Ark.lab.	OY/TAIDA	17 m ²
28	Tuomiokirkon tontti (23)	valvonta	2002	T. Oikarinen	MV/RHO		16 m ²
29	Tuomiokirkkoa ympäröivät katualueet	valvonta	2002	M. Hyttinen	MV/RHO	Oulun Vesi	390 m ²
30	Tuomiokirkko ja Kirkkokatu	valvonta	2002	M. Hyttinen	MV/RHO	Oulun kaupunki	1200 m ²
31	Torikatu, Hallituskatu, Kirkkokatu, Kaupunginojan silta ja tontin 39 koilliskulma	valvonta	2002	T. Oikarinen	MV/RHO	Oulun kaupunki	3710 m ²
32	Kaupungintalo	valvonta	2003	M. Hyttinen ja A. Rajala	MV/RHO	Oulun kaupunki	1770 m ²
33	Tuomiokapituli	valvonta	2003	T. Kallio ja S. Lipponen	MV/RHO	Oulun hiippakunnan Tuomiokapituli	180 m ²
34	Kaupunginoja	valvonta	2003	A. Rajala	MV/RHO		
35	Oulun kadut: Oikokatu, Torikatu, Kajaaninkatu, Ojakatu ja Saaristonkatu	valvonta	2004	T. Kallio	MV/RHO	Oulun kaupunki/Oulun Vesi	n. 9450 m ²
36	Rehnbäck-Reinilä	valvonta	2003 ja 2004	M. Sarkkinen	PPM	PPM	n. 650 m ²
37	Pohjoisten messujen tontti	valvonta	2005	M. Hyttinen	MV/RHO	Pohjois-Suomen Messut ry	28,5 m ²
38	Pokkisentörmä	valvonta	2006	M. Hyttinen	MV/RHO	Oulun kaupunki	3850 m ²
39	Torikatu ja Albertinkatu	valvonta	2006	T. Oikarinen	MV/RHO	Oulun kaupunki	n. 8575 m ²

40	Byströmin talo	valvonta	2006	T. Kallio	MV/RHO	Oulun kaupunki	200 m ²
41	Kaupunginoja	valvonta	2007	M. Hyttinen	MV/RHO	Oulun kaupunki	1510 m ²
42	Pokkisenpuisto	valvonta	2007	M. Hyttinen	MV/RHO	Oulun Vesi	n. 300 m ²
43	Virastotalo	valvonta/seuranta	2007	M. Hyttinen/T.Oikarinen	MV/RHO	Oulun kaupunki ja MV/RHO	
44	Madetojan puisto	valvonta	2007	M. Hyttinen	MV/RHO	Oulun kaupunki	128 m ²
45	Hupisaaret	inventointi	2001	T. Ylimaunu	OY/Ark.lab.	Oulun kaupunki	n. 1000 m ²
46	Kaupunkiarkeologinen inventointi	inventointi	2002	T. Ikonen ja T. Mökkönen	MV/RHO	MV/RHO	n. 47 ha
47	Toisen maailmansodan aikaiset sotilaskohteet	inventointi	2004	J. Koskela ja S. Pietiläinen	OY/Ark.lab.	OY/TAIDA	
48	Linnansaari	tarkastuskäynti/kartoitus	1907	Rinne	MV/MT		
49	Linnansaari	tarkastuskäynti/kartoitus	1949	O. E. Kivistö	MV/MT		
50	Sokoksen tontti, Kirkko- ja Pakkahuoneenkatujen kulmatontti	tarkastuskäynti/kartoitus	1959	K. Paulaharju	PPM	PPM	
51	Kilstuvan löytöpaikka	tarkastuskäynti/kartoitus	1965	K. Paulaharju	PPM	PPM	
52	Linnankatu	tarkastuskäynti/kartoitus	1965	K. Paulaharju	PPM	PPM	
53	Lääninhallituksen lisärakennuksen tontti	tarkastuskäynti/kartoitus	1970	K. Sandman	PPM	PPM	
54	Lääninhallituksen lisärakennuksen tontti	tarkastuskäynti/kartoitus	1971	K. Sandman	PPM	PPM	
55	Linnansaari	tarkastuskäynti/kartoitus	1970	A. Kopisto	PPM	PPM	
56	Isokadun ja Linnankadun kulma	tarkastuskäynti/kartoitus	1974	A. Kehusmaa	PPM	PPM	
57	Pokkitörmä (Kajaaninkatu) ja Linnansaari	tarkastuskäynti/kartoitus	1975	A. Kehusmaa	PPM	PPM	n. 700 m ²
58	Aleksanterinkatu 6	tarkastuskäynti/kartoitus	1976	A. Kehusmaa	PPM	PPM	
59	Linnankatu	tarkastuskäynti/kartoitus	1977	A. Kehusmaa	PPM	PPM	
60	Franzenin puisto	tarkastuskäynti/kartoitus	1977	A. Kehusmaa	PPM	PPM	
61	Linnansaari	tarkastuskäynti/kartoitus	1984	A. Kehusmaa	PPM	PPM	
62	Torinranta	tarkastuskäynti/kartoitus	1994	M. Sarkkinen	PPM	PPM	
63	Byströmin Napin talo, Hallituskatu 5	tarkastuskäynti/kartoitus	1998	M. Sarkkinen	PPM	PPM	
64	Kiikelin hylky	hylkytutkimus	2000	A. Kehusmaa	PPM	Oulun kaupunki	

lyhenteet:

MV Museovirasto

MV/MT Museovirasto, Muinaistieteellinen toimikunta

MV/RHO Museovirasto, rakennushistorian osasto

OY/Ark.lab. Oulun yliopisto, Arkeologian laboratorio

OY/TAIDA Oulun yliopisto, Taideaineiden ja antropologian laitos

OY/HL Oulun yliopisto, historian laitos

PPM Pohjois-Pohjanmaan museo

Liite 7 Inventoinnin päivityksessä tehdyt muutokset

	Muutostyyppi	Sijainti	Aluetyyppi	Osoite	Perustelut
1	2. luokasta 1. luokkaan	1/12/1	tontin piha ja puistoalue	Linnankatu 1	Sijaitsee 1600-luvun rakennetun kaupunkialueen sisäpuolella.
2	2. luokasta 1. luokkaan	1/13/1	tontin piha	Linnankatu 3, Lääninhallitus	Sijaitsee 1600-luvun rakennetun kaupunkialueen sisäpuolella.
3	2. luokasta 1. luokkaan	6/25/1	tontin piha	Kirkkokatu 1, Myllytullin koulu	Sijaitsee 1600-luvun rakennetun kaupunkialueen sisäpuolella.
4	2. luokasta 1. luokkaan	1/27/96	tontin piha	Isokatu 5/Heikinkatu 6	Sijaitsee 1600-luvun rakennetun kaupunkialueen sisäpuolella.
5	2. luokasta 1. luokkaan	1/22/4	tontin piha	Kajaaninkatu 12/Kirkkokatu 5	Sijaitsee 1600-luvun rakennetun kaupunkialueen sisäpuolella.
6	2. luokasta 1. luokkaan	1/21/1	tontin piha	Kirkkokatu 9/Asemakatu 2	Sijaitsee 1600-luvun rakennetun kaupunkialueen sisäpuolella.
7	2. luokasta 1. luokkaan	1/8/32	tontin piha	Ojakatu 3, Byströmin talo	Sijaitsee 1600-luvun rakennetun kaupunkialueen sisäpuolella. Kenttätutkimusten myötä tiedetään, että paikalla on säilyneitä rakenteita 1600-luvulta.
8	2. luokasta 1. luokkaan	1/7/1	tontin piha	Torikatu 12/Pakkahuoneenkatu 7	Sijaitsee 1600-luvun rakennetun kaupunkialueen sisäpuolella. Kenttätutkimusten myötä tiedetään, että paikalla on säilyneitä rakenteita 1600- ja 1700-luvuilta.
9	2. luokasta 1. luokkaan	1/7/2	tontin piha	Pakkahuoneenkatu 5/Aleksanterinkatu 11	Sijaitsee 1600-luvun rakennetun kaupunkialueen sisäpuolella. Kenttätutkimusten myötä tiedetään, että paikalla on säilyneitä rakenteita 1600- ja 1700-luvuilta.
10	2. luokasta 1. luokkaan	1/7/4 (entinen tontti 1/7/28)	tontin piha	Aleksanterinkatu 9	Sijaitsee 1600-luvun rakennetun kaupunkialueen sisäpuolella. Kenttätutkimusten myötä tiedetään, että paikalla on säilyneitä rakenteita 1600- ja 1700-luvuilta.
11	2. luokasta 1. luokkaan	1/33/1	parkkialue	Hallituskatu 1	Sijaitsee 1600-luvun rakennetun kaupunkialueen sisäpuolella.
12	1. luokasta 2. luokkaan	1/15/1	osa tontin pihasta	Pakkahuoneenkatu 9/Torikatu 5	Kenttätutkimusten myötä tiedetään, että kyseisen alueen kulttuurikerrokset mahdollisesti osittain tuhoutuneet.
13	1. luokasta 2. luokkaan	3/12/4	tontin piha	Albertinkatu 8/Kirkkokatu 24	Sijaitsee 1600-luvun kaupunkialueen ulkopuolella.
14	1. luokasta 2. luokkaan	2/3/20	tontin piha	Kajaaninkatu 15/Mäkelininkatu 12, ns. Reinilän talo	Kenttätutkimusten myötä tiedetään, että kyseisen alueen kulttuurikerrokset osittain tuhoutuneet.
15	1. luokasta 2. luokkaan	3. kaupunginosa	puisto	Mannerheimin puisto	Rakennustoimenpiteiden myötä alueen kulttuurikerrokset osittain tuhoutuneita. Sijaitsee 1600-luvun kaupungin ulkopuolella.
16	1. luokka, uusi alue	1/14/2	tontin piha	Asemakatu 5	Sijaitsee 1600-luvun kaupunkialueella ja paikalla kulttuurikerrokset oletettavasti säilyneet.
17	1. luokka, uusi alue	1/22/4	tontin piha/parkkialue	Kajaaninkatu 12/Kirkkokatu 5	Sijaitsee 1600-luvun kaupunkialueella ja paikalla kulttuurikerrokset oletettavasti säilyneet.
18	2. luokka, uusi alue	1/22	parkkialue	Kirkkokatu	Sijaitsee 1600-luvun kaupunkialueella ja paikalla kulttuurikerrokset oletettavasti säilyneet.
19	2. luokka, uusi alue	1/21	parkkialue	Kirkkokatu	Sijaitsee 1600-luvun kaupunkialueella ja paikalla kulttuurikerrokset oletettavasti säilyneet.

20	2. luokka, uusi alue	1/24	jalkakäytävä	Linnankatu	Sijaitsee 1600-luvun kaupunkialueella ja paikalla kulttuurikerrokset oletettavasti säilyneet.
21	2. luokka, uusi alue	Inventointialueen sisäpuolella olevat katualueet, joilla ei ole tehty kaupunkiarkeologista valvontaa	katualue	Heikinkatu, Linnankatu, Kajaaninkatu, Asemakatu, Ojakatu, Hallituskatu, Pakkahuoneenkatu, Kauppurienkatu, Rantakatu, Aleksanterinkatu, Torikatu, Kirkkokatu, Isokatu, Uusikatu/Lävistäjä, Mäkelininkatu, Koulukatu, Oikokatu, Saaristonkatu, Albertinkatu	Sijaitsevat inventointialueen sisällä ja kulttuurikerrokset todennäköisesti osittain säilyneitä.
22	Vuoden 2002 inventoinnin jälkeen tutkittu alue, joka ei enää rauhoitettu	3/6/34	koko tontti	Torikatu 32/Albertinkatu 3	Tontti tutkittu koekaivauksin ja kaivauksin vuosina 2003 ja 2004.
23	Vuoden 2002 inventoinnin jälkeen tutkittu alue, joka ei enää rauhoitettu	3/6/35	koko tontti	Torikatu 30	Tontti tutkittu koekaivauksin ja kaivauksin vuosina 2003 ja 2004.
24	Vuoden 2002 inventoinnin jälkeen tutkittu alue, joka ei enää rauhoitettu	3/6/36	koko tontti	Torikatu 28	Tontti tutkittu koekaivauksin ja kaivauksin vuosina 2003 ja 2004.
25	Vuoden 2002 inventoinnin jälkeen tutkittu alue, joka ei enää rauhoitettu	3/6/37	koko tontti	Saaristonkatu 6/Torikatu 26	Tontti tutkittu koekaivauksin ja kaivauksin vuosina 2003 ja 2004.
26	Vuoden 2002 inventoinnin jälkeen tutkittu alue, joka ei enää rauhoitettu	1/1/1	tontin piha-alue	Rantakatu 1/Ojakatu 1	Tontin piha-alue tutkittu valvonnan yhteydessä vuonna 2003.
27	Vuoden 2002 inventoinnin jälkeen tutkittu alue, joka ei enää rauhoitettu	1/2/1	osa tontin pihasta	Rantakatu 3	Osa pihasta tuhoutunut rakennustöiden yhteydessä.
28	Vuoden 2002 inventoinnin jälkeen tutkittu alue, joka ei enää rauhoitettu	1/7/4 (entinen tontti 1/7/31)	koko tontti	Torikatu 10/Hallituskatu 8	Tontti tutkittu koekaivauksin, kaivauksin ja valvonnalla vuosina 2004, 2006 ja 2007.
29	Vuoden 2002 inventoinnin jälkeen tutkittu alue, joka ei enää rauhoitettu	1/8/32	osa tontin pihasta	Aleksanterinkatu 7/Ojakatu 3/Hallituskatu 5	Osa pihasta kokonaan tuhoutunut vuoden 2006 rakennustöiden ja valvonnan yhteydessä.
30	Vuoden 2002 inventoinnin jälkeen tutkittu alue, joka ei enää rauhoitettu	Alue kaupunginonjan länsipäästä Asemakadun ja Kirkkokadun risteykseen	Kaupunginonjan reuna-alue		Kaupunginonjan reuna-alueen kulttuurikerrokset tutkittu vuosien 2003, 2004, 2006 ja 2007 valvontojen aikana.

Oulu - Uleåborg

Kaupunkiarkeologisen inventoinnin päivitys

Tiia Ikonen 2002, päivitys Titta Kallio-Seppä 2007

Liite 8

Kohdetiedot

Tontit

Kiinteistötunnus	Kunta	Kuntanumero	Kaupunginosa	Kortteli	Tontti
56400100010001	OULU (Uleåborg)	564	001	0001	0001
Katuosoite Rantakatu 1 / Ojakatu 1				Arkeologinen mielenkiinto 1	
Rakennukset Tuomiokapitulin yksi- ja kaksikerroksinen U-mallinen puinen ja kivinen rakennusyhdistelmä, jossa luonnonkiviperusta. Kivinen piharakennus, jossa luonnonkiviperusta.				Rakennusvuosi 1880–90-luvut. Peruskorjaus 2003.	
Perusta Luonnonkivi	Kellari On				
Kohdekuvaus Tontti on vuosien 1649 ja 1705 kartoissa vanhaa ranta-alueetta, johon korttelialueet päättyvät. Sisäpihalla kulkee viemärientejä, jotka uusittu vuoden 2003 valvonnan yhteydessä. Kerrokset sisäpihalla ovat suurilta osin tuhoutuneet, mutta piharakennuksen alapuolella kulttuurikerrokset lienevät säilyneet.					
Arkeologinen tutkimushistoria tontilla Viemärikaivausten arkeologinen valvonta 2003.					
Kiinteistötunnus	Kunta	Kuntanumero	Kaupunginosa	Kortteli	Tontti
56400100010002	OULU (Uleåborg)	564	001	0001	0002
Katuosoite Aleksanterinkatu 2 / Ojakatu 2				Arkeologinen mielenkiinto 1	
Rakennukset Yksikerroksinen kivinen toimistorakennus.				Rakennusvuosi Muurit säilyneet 1882 paloa edeltävältä ajalta	
Perusta Betoni/Luonnonkivi	Kellari On				
Kohdekuvaus Tontti on vuosien 1649 ja 1705 kartoissa osittain korttelialuetta aivan rantaviivan tuntumassa. Piha on nurmea sekä hiekkaa.					
Arkeologinen tutkimushistoria tontilla Vesiputki- ja viemärikaivannon arkeologinen valvonta vuonna 2005 pienellä osaa tonttia (Pohjoisten messujen tontti).					
Kiinteistötunnus	Kunta	Kuntanumero	Kaupunginosa	Kortteli	Tontti
56400100020001	OULU (Uleåborg)	564	001	0002	0001
Katuosoite Rantakatu 3				Arkeologinen mielenkiinto 2	
Rakennukset Tontin luoteiskulmassa kolme puista kaksikerroksista luonnonkiviperusteista rakennusta (yhdessä ei kellaria). Lounaiskulmassa kolmikerroksinen L-mallinen kivirakennus (Oulun yliopiston arkkitehtuurin osasto),				Rakennusvuosi Päärakennus ja piharakennukset 1884 lisärakennus 2002	

jossa luonnonkiviperusta. Koillisosassa tonttia arkkitehtuurin osaston lisärakennus Apaja.

Perusta **Kellari**
Luonnonkivi On

Kohdekuvaus

Alue on vanhaa rantaa, joka sijaitsi korttelialueen reunalla 1600- ja 1700-luvuilla. Mahdollista vanhaa ranta-aitta-aluetta tontilla on voinut olla. Piha on hiekkaa ja nurmea.

Arkeologinen tutkimushistoria tontilla

Koekaivaukset vuonna 2000 Aleksanterinkatu 6:ssa ja Rantakatu 4:ssä.

Kiinteistötunnus	Kunta	Kuntanumero	Kaupunginosa	Kortteli	Tontti
56400100030008	OULU (Uleåborg)	564	001	0003	0008

Katuosoite

Rantakatu 6 / Kauppurienkatu 1

Rakennukset

Puiset kaksikerroksiset rakennukset.
Ns. Jurveliuksen talo.

Perusta **Kellari**
Luonnonkivi On

Kohdekuvaus

1600-luvun kartoissa alue juuri kaupungin eteläpuolella kulkevan tulliaidan ulkopuolella, aivan rannassa. 1700-luvun alkupuolella tontti on ollut korttelialuetta. Piha alue on osin kivetty, osin nurmea ja näiden alla kerrokset lienevät säilyneet.

Arkeologinen tutkimushistoria tontilla

-

Arkeologinen mielenkiinto

2

Rakennusvuosi

Kauppurienkadun suuntainen talo 1828,
Rantakadun suuntainen talo 1845

Kiinteistötunnus	Kunta	Kuntanumero	Kaupunginosa	Kortteli	Tontti
56400100060001	OULU (Uleåborg)	564	001	0006	0001

Katuosoite

Aleksanterinkatu 13 / Pakkahuoneenkatu 6

Rakennukset

Viisikerroksinen betoninen asuinrakennus.

Perusta **Kellari**
 On

Kohdekuvaus

1600-luvun karttojen perusteella kaupungin eteläpuolella ollut tulliaita on kulkenut tontin poikki. 1700-luvun alussa tontti on ollut osin korttelialuetta ja tontin alueella näyttäisi kulkeneen vanha tielinja. Piha on asfaltoitu (pari sadevesiviemäriä) ja kerrokset lienevät säilyneitä.

Arkeologinen tutkimushistoria tontilla

-

Arkeologinen mielenkiinto

2

Rakennusvuosi

Kiinteistötunnus	Kunta	Kuntanumero	Kaupunginosa	Kortteli	Tontti
56400100060003	OULU (Uleåborg)	564	001	0006	0003

Katuosoite

Aleksanterinkatu 15

Rakennukset

Viisikerroksinen betoninen asuinrakennus.

Perusta **Kellari**
 On

Arkeologinen mielenkiinto

2

Rakennusvuosi

Kohdekuvaus

Tontti on selvästi 1600-luvulla ollut korttelialueen ulkopuolella, mutta 1700-luvulla korttelialuetta, jolloin tontin alueella näyttäisi kulkevan osittain myös vanha tielinja. Piha on osin asfaltoitu osin nurmea ja kerrokset lienevät säilyneitä.

Arkeologinen tutkimushistoria tontilla

–

Kiinteistötunnus	Kunta	Kuntanumero	Kaupunginosa	Kortteli	Tontti
56400100060006	OULU (Uleåborg)	564	001	0006	0006
Katuosoite Aleksanterinkatu 17 / Kauppurienkatu 5				Arkeologinen mielenkiinto 2	
Rakennukset 5-kerroksinen betoninen asuinrakennus.				Rakennusvuosi	
Perusta	Kellari On				
Kohdekuvaus Tontti on selvästi 1600-luvulla korttelialueen ulkopuolella, mutta 1700-luvulla korttelialuetta, jolloin tontin alueella näyttäisi kulkevan osittain myös vanha tielinja. Piha on asfaltoitu (pari sadevesiviemäriä) ja kerrokset lienevät säilyneitä.					
Arkeologinen tutkimushistoria tontilla –					

Kiinteistötunnus	Kunta	Kuntanumero	Kaupunginosa	Kortteli	Tontti
56400100070001	OULU (Uleåborg)	564	001	0007	0001
Katuosoite Torikatu 12 / Pakkahuoneenkatu 7				Arkeologinen mielenkiinto 1	
Rakennukset Kuusikerroksinen betoninen asuin- ja liikerakennus. Kaksikerroksinen betoninen toimistorakennus.				Rakennusvuosi	
Perusta	Kellari On				
Kohdekuvaus Lähes koko kortteli 7 on vuosien 1649 ja 1705 kartoissa osittain lammen aluetta. Lammesta ollut ojayhteys mereen. Rakennettu korttelialue on ympäröinyt korttelia. Tontin sisäpiha on asfaltoitu (muutama sadevesikaivo) ja kerrokset ovat säilyneet. Vuoden 2004 koekaivausten sekä vuosien 2006 ja 2007 kaivausten perusteella tiedetään tontilla olevan hyvin säilyneitä puurakenteita.					
Arkeologinen tutkimushistoria tontilla Koekaivaukset tontilla vuonna 2004. Pelastuskaivaukset ja seuranta vuosina 2006 ja 2007 viereisellä tontilla.					

Kiinteistötunnus	Kunta	Kuntanumero	Kaupunginosa	Kortteli	Tontti
56400100070002	OULU (Uleåborg)	564	001	0007	0002
Katuosoite Pakkahuoneenkatu 5 / Aleksanterinkatu 11				Arkeologinen mielenkiinto 1	
Rakennukset Viisikerroksinen tiilestä ja betonista rakennettu asuinrakennus.				Rakennusvuosi	
Perusta	Kellari On				
Kohdekuvaus Lähes koko kortteli 7 on vuosien 1649 ja 1705 kartoissa osittain lammen aluetta. Lammesta ollut ojayhteys mereen. Rakennettu korttelialue on ympäröinyt korttelia. Tontin sisäpiha on asfaltoitu (muutama sadevesikaivo) ja kerrokset ovat					

säilyneet. Koekaivausten perusteella tiedetään tontilla olevan hyvin säilyneitä puurakenteita.

Arkeologinen tutkimushistoria tontilla

Koekaivaukset tontilla vuonna 2004.

Pelastuskaivaukset ja seuranta viereisellä tontilla vuosina 2006 ja 2007.

Kiinteistötunnus	Kunta	Kuntanumero	Kaupunginosa	Kortteli	Tontti
56400100070028	OULU (Uleåborg)	564	001	0007	0004 (entiset tontit 0028 ja 0031)
Katuosoite Aleksanterinkatu 9 / Hallituskatu 6		Arkeologinen mielenkiinto 1			
Rakennukset Tontin länsipuolella puinen yksikerroksinen kiviperustainen rakennus (Aleksinkulma, vanha Kauppaklubi). Tontin keskellä betoninen ns. hansapäätyrakennus. Tontin itäpuolella puusta ja betonista rakennettu piharakennus. Torikadun suuntaisesti tonttia rajaa kaksikerroksinen kivitalo. Vuonna 2007 aloitettiin tontille rakentamaan Oulun uutta virastotaloa.		Rakennusvuosi Aleksinkulma 1884 hansapäätytalo 1884 piharakennus 1883 kivitalo 1882 palosta säästyneiden osien mukaan			
Perusta Luonnonkivi	Kellari On				
Kohdekuvaus Lähes koko kortteli 7 on vuosien 1649 ja 1705 kartoissa osittain lammen aluetta. Lammesta ollut ojayhteys mereen. Rakennettu korttelialue on ympäröinyt korttelia. Tontin sisäpiha on asvaltoitu (muutama sadevesikaivo) ja kerrokset ovat säilyneet. Koekaivausten perusteella tiedetään tontilla olevan hyvin säilyneitä puurakenteita. Tontin sisäpiha on osin asvaltoitu, osin kivetty ja kerrokset säilyneitä karttaan merkityillä osilla lähinnä tontin länsiosassa.					
Arkeologinen tutkimushistoria tontilla Koekaivaukset vuonna 2004, pelastuskaivaukset vuonna 2006, pelastuskaivaukset ja seuranta vuonna 2007.					

Kiinteistötunnus	Kunta	Kuntanumero	Kaupunginosa	Kortteli	Tontti
56400100080032	OULU (Uleåborg)	564	001	0008	0032
Katuosoite Aleksanterinkatu 7 / Ojakatu 3 / Hallituskatu 5		Arkeologinen mielenkiinto 1			
Rakennukset Aleksanterinkadun ja Ojakadun suuntaisesti osin kivistä, osin puusta tehty rakennus, ns. Byströmin talo. Hallituskadun puolella puinen/kivinen luonnonkiviperustainen rakennus, ns. Byströmin Nappi.		Rakennusvuosi Byströmin talo 1883–84, Nappi 1883			
Perusta Luonnonkivi	Kellari On				
Kohdekuvaus Tontin alueella on 1600-luvun korttelialuetta sekä silloisen kaupungin lahti. Kaupunkiarkeologisten kenttätutkimusten myötä tiedetään Napin talon alla ja sisäpihan koillisosassa olevan säilyneitä kulttuurikerroksia ja rakenteita 1700- ja 1600-luvuilta. Osa rakenteista jätettiin maahan Byströmin talon peruskorjauksen yhteydessä vuonna 2006.					
Arkeologinen tutkimushistoria tontilla Tarkastuskäynti vuonna 1998, koekaivaukset vuonna 2004, pelastuskaivaukset vuonna 2005, peruskorjauksen aikainen kaupunkiarkeologinen valvonta vuonna 2006.					

Kiinteistötunnus	Kunta	Kuntanumero	Kaupunginosa	Kortteli	Tontti
56400100110001	OULU (Uleåborg)	564	001	0011	0001
Katuosoite Kajaaninkatu 3 / Torikatu 2 / Linnankatu 2		Arkeologinen mielenkiinto 1			
Rakennukset Lyseon lukion rakennuksia. Kivinen päärakennus luonnonkivi-/betoniperustalla. Kivinen liikuntasalirakennus luonnonkiviperustalla.		Rakennusvuosi Päärakennuksen vanhin osa 1831, jatko 1874–75 ja 1934 liikuntasali 1907			
Perusta Luonnonkivi/betoni	Kellari On				
Kohdekuvaus Oulun lyseon tontti on jo 1651 kartassa korttelialuetta ja tontilla kulkee vanha tielinja. Rakennukset lienevät tuhonneet osan tontin kerrostumista, mutta piha-alueiden osalta vanhat 1600- ja 1700-lukujen kulttuurikerrokset ovat säilyneitä. Pihan kivetyllä osalla vain vanhimmat kulttuurikerrokset ovat säilyneet. Tontti on Oulun vanhimman kaupunkialueen tärkeimpiä säilyneitä alueita, varsinkin viheralueen osalta.					
Arkeologinen tutkimushistoria tontilla Koekuopitus 2006, koekaivaukset 2007.					

Kiinteistötunnus	Kunta	Kuntanumero	Kaupunginosa	Kortteli	Tontti
56400100120001	OULU (Uleåborg)	564	001	0012	0001
Katuosoite Linnankatu 1		Arkeologinen mielenkiinto 1			
Rakennukset Kaksikerroksinen Oulun Lääninhallituksen kivirakennus. Entinen läänin maanmittauskonttori		Rakennusvuosi 1. rakennusvaihe 1859, lisäkerros 1910, lisärakennus 1952			
Perusta Luonnonkivi	Kellari On				
Kohdekuvaus 1600- ja 1700-lukujen korttelialueet ja rakennuskanta yltävät tontille. Alue on sijainnut kaupunkialueen pohjoislaidalla. Tontilta on mahdollisesti löydettävissä korttelialuetta, ranta-aittarakennuksia sekä tulliaitaa. Tontin kerrostumat ovat oletettavasti tuhoutuneet rakennuksen alta, mutta tontin nurmi- ja asfalttialueiden alla kerrokset lienevät erittäin hyvin säilyneitä mikä tiedetään vuoden 2006 valvonnan perusteella. Tontin piha-alue sekä tontin länsipuolella oleva viheralue ovat Oulun vanhimman kaupunkialueen tärkeimpiä säilyneitä alueita.					
Arkeologinen tutkimushistoria tontilla Valvonta osittain tontin viereisellä puistoalueella Pokkisentörmällä vuonna 2006.					

Kiinteistötunnus	Kunta	Kuntanumero	Kaupunginosa	Kortteli	Tontti
56400100130001	OULU (Uleåborg)	564	001	0013	0001
Katuosoite Linnankatu 3		Arkeologinen mielenkiinto 1			
Rakennukset Lääninhallituksen kaksikerroksinen kivinen päärakennus, perusta luonnonkiveä (kellari). Nelikerroksinen toimistorakennus tiilestä, jossa kellari. Yksikerroksinen puinen piharakennus (ent. vaunuvaja) tontin itälaidalla.		Rakennusvuosi Päärakennus 1887, vaunuvaja 1889, lisärakennus 1971			
Perusta Luonnonkivi	Kellari On				
Kohdekuvaus 1600- ja 1700-lukujen korttelialueet ja rakennuskanta yltävät tontille. Tontin kerrostumat ovat oletettavasti tuhoutuneet päärakennusten alta, mutta asfaltoidun sisäpihan alla lienee tuhoutumattomia kerrostumia.					

Arkeologinen tutkimushistoria tontilla

Läänihallituksen lisärakennuksen työmaalta löydetty ahkio vuonna 1970.

Kiinteistötunnus	Kunta	Kuntanumero	Kaupunginosa	Kortteli	Tontti
56400100130001	OULU (Uleåborg)	564	001	0014	0002

Katuosoite

Asemakatu 5

Arkeologinen mielenkiinto

1

Rakennukset

Yksikerroksinen puurakennus, joka toiminut ala-alkeiskouluna, Raatihuoneena Kirkkotorin kansakouluna.

Rakennusvuosi

Siirretty paikalle ilmeisesti 1860-luvulla.

Perusta

Luonnonkivi

Kellari**Kohdekuvaus**

1600-luvun puolenvälin kartoissa tontti osittain korttelialueena, jonka läpi kulkenut poikkikatu. 1700-luvulla tontti kokonaan korttelialuetta.

Arkeologinen tutkimushistoria tontilla

–

Kiinteistötunnus	Kunta	Kuntanumero	Kaupunginosa	Kortteli	Tontti
56400100150001	OULU (Uleåborg)	564	001	0015	0001

Katuosoite

Pakkahuoneenkatu 9a / Torikatu 5

Arkeologinen mielenkiinto

1/2

Rakennukset

Nelikerroksinen betoninen asuinrakennus.

Rakennusvuosi**Perusta**

On

Kellari

On

Kohdekuvaus

Tontti on 1600-luvulla ollut osittain korttelialuetta ja tontin poikki on kulkenut kaupungin tulliaita. 1700-luvulla tontti on ollut jo kokonaan korttelialuetta. Piha on osin asvaltoitu, reunoilla ohuet nurmisuikaleet. Kulttuurikerrokset ovat koekaivausten perusteella hyvin säilyneitä.

Arkeologinen tutkimushistoria tontilla

Koekaivaukset 2005.

Kiinteistötunnus	Kunta	Kuntanumero	Kaupunginosa	Kortteli	Tontti
56400100150002	OULU (Uleåborg)	564	001	0015	0002

Katuosoite

Pakkahuoneenkatu 9b

Arkeologinen mielenkiinto

1

Rakennukset

Nelikerroksinen betoninen asuinrakennus. Sisäpihalla luonnonkiviperustainen yksikerroksinen puurakennus.

Rakennusvuosi**Perusta**

Betoni/luonnonkivi

Kellari

On

Kohdekuvaus

Tontti on 1600-luvulla ollut osittain korttelialuetta ja tontin poikki on kulkenut kaupungin tulliaita. 1700-luvulla tontti on ollut jo kokonaan korttelialuetta. Piha on osin asvaltoitu, vanhemman rakennuksen ympärillä on nurmi/hiekkakenttää. Kulttuurikerrokset ovat koekaivausten perusteella hyvin säilyneitä.

Arkeologinen tutkimushistoria tontilla

Koekaivaukset vuonna 2005.

Kiinteistötunnus	Kunta	Kuntanumero	Kaupunginosa	Kortteli	Tontti
56400100160003	OULU (Uleåborg)	564	001	0016	0001
Katuosoite Torikatu 7 / Pakkahuoneenkatu 10				Arkeologinen mielenkiinto 2	
Rakennukset Kolme nelikerroksista asuin- ja liikerakennusta (yksi tiilestä, kaksi betonista). Tontin koillisnurkan rakennus nk. Pallas.				Rakennusvuosi Pallaksen talo 1907	
Perusta	Kellari				
	On				
Kohdekuvaus Koko kortteli 16 on tulliaidan ulkopuolella 1600-luvulla, mutta jo vuoden 1705 kartassa alue on kaupunkialuetta. Piha on asvaltoitu ja kerrokset lienevät hyvin säilyneitä.					
Arkeologinen tutkimushistoria tontilla –					

Kiinteistötunnus	Kunta	Kuntanumero	Kaupunginosa	Kortteli	Tontti
56400100160002	OULU (Uleåborg)	564	001	0016	0002
Katuosoite Kauppurienkatu 9 / Torikatu 11				Arkeologinen mielenkiinto 2	
Rakennukset Kaksikerroksinen tiilinen liikerakennus. Nelikerroksinen betoninen asuin- ja liikerakennus.				Rakennusvuosi	
Perusta	Kellari				
	On				
Kohdekuvaus Koko kortteli 16 on tulliaidan ulkopuolella 1600-luvulla, mutta jo vuoden 1705 kartassa alue on kaupunkialuetta. Korttelin länsilinja näyttäisi pysyneen samana nykypäivään saakka. Piha on asvaltoitu ja sillä sijaitsee useampi sadevesiviemäri. Kerrokset lienevät kuitenkin jossain määrin säilyneitä.					
Arkeologinen tutkimushistoria tontilla –					

Kiinteistötunnus	Kunta	Kuntanumero	Kaupunginosa	Kortteli	Tontti
56400100160001	OULU (Uleåborg)	564	001	0016	0003
Katuosoite Pakkahuoneenkatu 12 / Kirkkokatu 8				Arkeologinen mielenkiinto 1	
Rakennukset Kolmekerroksinen kivinen liike- ja asuinrakennus ns. vanhan apteekin talo tontin luoteisnurkassa.				Rakennusvuosi 1928	
Perusta	Kellari				
Luonnonkivi	On				
Kohdekuvaus Koko kortteli 16 on tulliaidan ulkopuolella 1600-luvulla, mutta jo vuoden 1705 kartassa alue on kaupunkialuetta. Korttelin länsilinja näyttäisi pysyneen samana nykypäivään saakka. Piha on asvaltoitu. Valvonnan yhteydessä tontilla todettiin olevan jäännöksiä kivijaloista, minkä vuoksi voi olettaa, että tontilla on säilyneitä kulttuurikerroksia.					
Arkeologinen tutkimushistoria tontilla Viemäröintityön valvonta Torikadun valvonnan yhteydessä vuonna 2006.					

Kiinteistötunnus	Kunta	Kuntanumero	Kaupunginosa	Kortteli	Tontti
56400100160051	OULU (Uleåborg)	564	001	0016	0051
Katuosoite Kirkkokatu 10 / Kauppurienkatu 11		Arkeologinen mielenkiinto 2			
Rakennukset Viisikerroksinen kivinen asuin- ja liikerakennus tontin kaakkoisnurkalla. Kivirakennus, Oulun Säästöpankki.		Rakennusvuosi 1931 ja 1911			
Perusta	Kellari				
	On				
Kohdekuvaus Koko kortteli 16 on tulliaidan ulkopuolella 1600-luvulla, mutta jo 1700-luvun alussa alue on kaupunkialuetta. Piha on asfaltoitu sekä korotettu. Kerrokset lienevät kuitenkin säilyneitä.					
Arkeologinen tutkimushistoria tontilla -					

Kiinteistötunnus	Kunta	Kuntanumero	Kaupunginosa	Kortteli	Tontti
56400100210001	OULU (Uleåborg)	564	001	0021	0001
Katuosoite Kirkkokatu 9 / Asemakatu 2		Arkeologinen mielenkiinto 1			
Rakennukset Viisikerroksinen betoninen asuin- ja liikerakennus (kellari). Kaksikerroksinen betoninen autotallirakennelma.		Rakennusvuosi			
Perusta	Kellari				
	On				
Kohdekuvaus Tontti sijaitsee 1600-luvun kaupungin rajojen sisäpuolella lähellä eteläpuoleista tulliaitaa. Tontin kerrostumat ovat oletettavasti tuhoutuneet rakennusten alta, mutta asfaltoidun sisäpihan alla lienee tuhoutumattomia kerrostumia.					
Arkeologinen tutkimushistoria tontilla -					

Kiinteistötunnus	Kunta	Kuntanumero	Kaupunginosa	Kortteli	Tontti
56400100220004	OULU (Uleåborg)	564	001	0022	0004
Katuosoite Kajaaninkatu 12 / Kirkkokatu 5		Arkeologinen mielenkiinto 1			
Rakennukset Kaksikerroksinen puinen rakennus luonnonkiviperustalla, nk. Öbergin talo. Kolmikerroksinen betoninen asuinrakennus.		Rakennusvuosi Öbergin talo rakennettu useassa vaiheessa vuoden 1822 palon jälkeen			
Perusta	Kellari				
Luonnonkivi	On				
Kohdekuvaus Tontti sijaitsee 1600-luvun kaupungin alueen sisäpuolella kirkon viereisessä korttelissa. Tontin läpi on todennäköisesti kulkenut kapea kuja. Tontin kerrostumat ovat oletettavasti tuhoutuneet rakennusten alta, mutta asfaltoidun sekä laatoitetun sisäpihan sekä parkkipaikka-alueen alla lienee tuhoutumattomia kerrostumia.					
Arkeologinen tutkimushistoria tontilla -					

Kiinteistötunnus	Kunta	Kuntanumero	Kaupunginosa	Kortteli	Tontti
56400100230001	OULU (Uleåborg)	564	001	0023	0001
Katuosoite Tuomiokirkko				Arkeologinen mielenkiinto 1	
Rakennukset Tuomiokirkko. Kivirakennus.				Rakennusvuosi 1770–1777, kirkko uusittiin 1832, torni 1844 vuoden 1822 tulipalon jälkeen.	
Perusta Luonnonkivi	Kellari On				
Kohdekuvaus Osa pihasta ja kirkon sisäpuolisesta alueesta on arkeologisesti tutkittu, mutta suuremmissa osassa tonttia kulttuurikerrokset ovat kuitenkin osittain säilyneet. Tontti on edelleen arkeologisesti arvokas. Alueelle kohdistuessa kaivutoimenpiteitä tulee tutustua tarkemmin tutkimushistoriaan kaivausraporttien avulla.					
Arkeologinen tutkimushistoria tontilla Tontilla pelastuskaivaukset vuosina 1996 ja 2002. Tontilla ja sitä rajaavilla katualueilla tehty myös valvontaa vuonna 2002.					

Kiinteistötunnus	Kunta	Kuntanumero	Kaupunginosa	Kortteli	Tontti
56400100270001	OULU (Uleåborg)	564	001	0027	0001
Katuosoite Heikinkatu 10 / Uusikatu 6				Arkeologinen mielenkiinto 1	
Rakennukset Nelikerroksinen betoninen asuinrakennus.				Rakennusvuosi	
Perusta	Kellari On				
Kohdekuvaus Ennen 1700-luvun alun paloa kaupungin korttelit ovat yltäneet tontille asti. Rakennusten alta kerrostumat lienevät tuhoutuneet, mutta pihan alla on oletettavasti tuhoutumattomia kerrostumia.					
Arkeologinen tutkimushistoria tontilla –					

Kiinteistötunnus	Kunta	Kuntanumero	Kaupunginosa	Kortteli	Tontti
56400100270002	OULU (Uleåborg)	564	001	0027	0002
Katuosoite Linnankatu 11 / Heikinkatu 8				Arkeologinen mielenkiinto 1	
Rakennukset Nelikerroksinen betoninen asuinrakennus.				Rakennusvuosi	
Perusta	Kellari On				
Kohdekuvaus Ennen 1700-luvun alun paloa kaupungin korttelit ovat yltäneet tontille asti. Rakennusten alta kerrostumat lienevät tuhoutuneet, mutta asfaltoidun pihan alla on oletettavasti tuhoutumattomia kerrostumia.					
Arkeologinen tutkimushistoria tontilla –					

Kiinteistötunnus	Kunta	Kuntanumero	Kaupunginosa	Kortteli	Tontti
56400100270096	OULU (Uleåborg)	564	001	0027	0096
Katuosoite Isokatu 5 / Heikinkatu 6				Arkeologinen mielenkiinto 1	

Rakennukset Kolmikerroksinen tiilestä rakennettu asuinrakennus.	Rakennusvuosi
Perusta On	Kellari On
Kohdekuvaus Tontti korttelialuetta jo 1600-luvulla. Sijainnut kaupunkialueen itälaidalla reunimmaisena korttelina ennen tulliaitaa. Tontilta mahdollista löytää rakennejäännösten lisäksi katualueita sekä tulliaitaa. Tontin kerrostumat ovat oletettavasti tuhoutuneet rakennusten alta, mutta asfaltoidun sisäpihan alla lienee tuhoutumattomia kerrostumia.	
Arkeologinen tutkimushistoria tontilla —	

Kiinteistötunnus	Kunta	Kuntanumero	Kaupunginosa	Kortteli	Tontti
56400100270096	OULU (Uleåborg)	564	001	0027	0099
Katuosoite Isokatu 5 / Heikinkatu 6				Arkeologinen mielenkiinto 1	
Rakennukset Neljäkerroksinen kivitalo.				Rakennusvuosi	
Perusta Betoni	Kellari On				
Kohdekuvaus Ennen 1700-luvun alun paloa kaupungin korttelit ovat yltäneet tontille asti. Rakennusten alta kerrostumat lienevät tuhoutuneet, mutta pihan alla on oletettavasti tuhoutumattomia kerrostumia. Tontin rakennuksen puoleisessa osassa kaivoja, mutta tontin 99 ja 2 yhteisen rajan tuntumassa kulttuurikerrokset ovat mahdollisesti säilyneitä.					
Arkeologinen tutkimushistoria tontilla —					

Kiinteistötunnus	Kunta	Kuntanumero	Kaupunginosa	Kortteli	Tontti
56400100280001	OULU (Uleåborg)	564	001	0028	0001
Katuosoite Isokatu 11 / Linnakatu 4 / Kajaaninkatu 5				Arkeologinen mielenkiinto 1	
Rakennukset Kaksi- ja kolmikerroksiset betoniset asuin- ja liikerakennukset.				Rakennusvuosi	
Perusta	Kellari On				
Kohdekuvaus Vuosien 1649 ja 1705 korttelialueet ja rakennuskanta yltävät tontille. Tontin vierestä kulkee 1600- ja 1700-lukujen aikainen tulliaita. Tontti sijainnut kirkon itäpuolella, kahden vetisen alueen välissä. Piha alueiden (asvaltti, nurmi) alla lienee hyvin säilyneitä kerrostumia.					
Arkeologinen tutkimushistoria tontilla —					

Kiinteistötunnus	Kunta	Kuntanumero	Kaupunginosa	Kortteli	Tontti
56400100280004	OULU (Uleåborg)	564	001	0028	0004
Katuosoite Kajaaninkatu 7 / Linnakatu 6				Arkeologinen mielenkiinto 2	
Rakennukset Kolmikerroksinen betoninen asuinrakennus.				Rakennusvuosi	

Perusta **Kellari**
On

Kohdekuvaus

Tontti on 1600-luvun lopussa/1700-luvun alussa kaupungin tulliaidan sisäpuolista aluetta. Tontilla olevat rakennukset ovat tuhonneet niiden alapuolella olevat kerrostumat, mutta asfaltoidun piha-alueen kerrostumat ovat luultavasti säilyneet hyvin.

Arkeologinen tutkimushistoria tontilla

–

Kiinteistötunnus	Kunta	Kuntanumero	Kaupunginosa	Kortteli	Tontti
56400100280107	OULU (Uleåborg)	564	001	0028	0107

Katuosoite

Linnankatu 8

Arkeologinen mielenkiinto

2

Rakennukset

1-2 kerroksinen uusiorakennus betonista ja tiilestä.

Rakennusvuosi

Perusta **Kellari**
On

Kohdekuvaus

Alue on 1651 kartassa tulliaidan ulkopuolella, mutta jo 1700-luvun alussa sen kohdalla on korttelialuetta. Tontilla olevat rakennukset ovat tuhonneet niiden alapuolella olevat kerrostumat, mutta asfaltoidun piha-alueen kerrostumat ovat luultavasti säilyneet hyvin.

Arkeologinen tutkimushistoria tontilla

–

Kiinteistötunnus	Kunta	Kuntanumero	Kaupunginosa	Kortteli	Tontti
56400100300115	OULU (Uleåborg)	564	001	0030	0115

Katuosoite

Asemakatu 6 / Isokatu 17

Arkeologinen mielenkiinto

2

Rakennukset

Kaksikerroksinen puinen toimistorakennus, vanha pappila.
Nelikerroksinen betoninen asuinrakennus.
2-3-kerroksinen betonirakennelma sisäpihalla.

Rakennusvuosi

Pappila 1820-luvulta

Perusta **Kellari**
Luonnonkivi/betoni On

Kohdekuvaus

Tontti jää 1600-luvun korttelialueiden ulkopuolelle, mutta jo 1700-luvulla alue on korttelialuetta. Pihan rakennukset lienevät tuhonneet osan kerrostumista, mutta asfaltoidun pihan aliset kerrostumat lienevät hyvin säilyneitä.

Arkeologinen tutkimushistoria tontilla

–

Kiinteistötunnus	Kunta	Kuntanumero	Kaupunginosa	Kortteli	Tontti
56400100330001	OULU (Uleåborg)	564	001	0033	0001

Katuosoite

Hallituskatu 1

Arkeologinen mielenkiinto

1

Rakennukset

Seitsemänkerroksinen betoninen hotellirakennus.

Rakennusvuosi

Perusta **Kellari**
On

Kohdekuvaus

Tontti on vanhaa rantaa ja ranta-aitta-aluetta. Hotellin takapiha on asvaltoitu ja kerrokset lienevät hyvin säilyneitä.

Arkeologinen tutkimushistoria tontilla

–

Kiinteistötunnus	Kunta	Kuntanumero	Kaupunginosa	Kortteli	Tontti
56400100340001	OULU (Uleåborg)	564	001	0034	0001

Katuosoite

Kaarlenväylä 5

Arkeologinen mielenkiinto

2

Rakennukset

Ei rakennuksia, parkkipaikka.

Rakennusvuosi**Perusta**

–

Kellari

–

Kohdekuvaus

Tontti on vanhaa rantaa ja ranta-aitta aluetta. Alueella on asvaltoitu parkkipaikka, joka on laskettu, muttei luultavasti ole suuresti hajottanut mahdollisia kerroksia.

Arkeologinen tutkimushistoria tontilla

–

Kiinteistötunnus	Kunta	Kuntanumero	Kaupunginosa	Kortteli	Tontti
56400100350004	OULU (Uleåborg)	564	001	0035	0004

Katuosoite

Saaristonkatu 1d

Arkeologinen mielenkiinto

2

Rakennukset

Ei rakennuksia, parkkipaikka.

Rakennusvuosi**Perusta**

–

Kellari

–

Kohdekuvaus

Alueella on mahdollisesti (vuoden 1705 kartta) sijainnut ranta-aitta alue. Tontti on asvaltoitu parkkialue ja mahdolliset kerrokset lienevät säilyneitä.

Arkeologinen tutkimushistoria tontilla

–

Kiinteistötunnus	Kunta	Kuntanumero	Kaupunginosa	Kortteli	Tontti
56400100390001	OULU (Uleåborg)	564	001	0039	0001

Katuosoite

Kirkkokatu 2a

Arkeologinen mielenkiinto

1

Rakennukset

Kaupungintalo. Nelikerroksinen kivirakennus. Ympärillä Hallituspuisto ja Maria Silfvanin puisto.

Rakennusvuosi

1887

Perusta

Betoni

Kellari

On

Kohdekuvaus

Kaupungintalo. Tontilla on jo 1600-luvun kortteli- ja rakennuskantaa. Vieressä kulkeva kaupungin oja oli myös silloitettu tontin läheisyydessä. Kaupunginojan tontin ympärillä sekä kaupunginojan kohdalla on tehty kaupunkiarkeologista valvontaa. Valvontaa tehty myös itse kaupungintalon tontilla vuonna 2003, jolloin koko piha kunnostettiin. Tuolloin pihalta poistettiin runsaasti tuoreempia kulttuurikerroksia, mutta vielä kaivamattomaan maahan jäivät 1600-luvun kulttuurikerrokset sekä

rakenteet.

Arkeologinen tutkimushistoria tontilla

Kaupungintalon ympärillä olevien katujen valvonta, 2002
Kaupungintalon tontin pihan kunnostustöiden arkeologinen valvonta 2003
Kaupunginojan valvonta, 2003
Oulun katujen valvonta, 2004

Kiinteistötunnus	Kunta	Kuntanumero	Kaupunginosa	Kortteli	Tontti
56400200030020	OULU (Uleåborg)	564	002	0003	0020
Katuosoite Kajaaninkatu 15 / Mäkelininkatu 12				Arkeologinen mielenkiinto 2	
Rakennukset Päärakennus kaksikerroksinen puinen L-mallinen kiviperustainen rakennus, ns. Reinilän talo. Peruskorjaus 2003–2004.				Rakennusvuosi Vanhimmat rakennukset 1828–1842	
Perusta Luonnonkivi	Kellari On				
Kohdekuvaus Tontti on selvästi 1600-luvun puolivälissä kaupungin ulkopuolella, mutta on jo vuoden 1705 palon jälkeisessä kartassa selvästi kaupungin korttelialuetta. Tontin kohdalla on kulkenut vanha tielinja. Kerrokset seurannan mukaan oletettavasti paikoin säilyneitä.					
Arkeologinen tutkimushistoria tontilla Seurantaa syksyllä 2003 ja keväällä 2004 peruskorjauksen yhteydessä					

Kiinteistötunnus	Kunta	Kuntanumero	Kaupunginosa	Kortteli	Tontti
56400200050002	OULU (Uleåborg)	564	002	0005	0002
Katuosoite Uusikatu 19				Arkeologinen mielenkiinto 1	
Rakennukset Viisikerroksinen betoninen asuinrakennus.				Rakennusvuosi	
Perusta	Kellari On				
Kohdekuvaus Tontilla on kulkenut 1600- ja 1700-luvuilla pitkä lampi, joka on ollut osittain kaupungin ulko- ja osittain sisäpuolella. 1700-luvulla tontti myös osittain korttelialueena. Vuonna 2002 inventointia tehtäessä pihaa avattiin ilmeisesti putkitöiden vuoksi. Asfaltoidun alueen kohdalta alue oli puolesta metristä metriin syvyisenä kuoppana. Muu pihasta on nurmen peitossa, kerrokset ainakin täällä luultavasti hyvin säilyneitä.					
Arkeologinen tutkimushistoria tontilla –					

Kiinteistötunnus	Kunta	Kuntanumero	Kaupunginosa	Kortteli	Tontti
56400200050031	OULU (Uleåborg)	564	002	0005	0031
Katuosoite Uusikatu 17 / Asemakatu 12				Arkeologinen mielenkiinto 1	
Rakennukset Nelikerroksinen L-mallinen betoninen asuinrakennus.				Rakennusvuosi	
Perusta	Kellari On				
Kohdekuvaus Tontin läpi on kulkenut 1600- ja 1700-luvuilla pitkulainen vesialue. 1700-luvulla tontti on myös ollut osittain					

korttelialueena. Piha on asvaltoitu ja kerrokset tämän alla luultavasti hyvin säilyneet.

Arkeologinen tutkimushistoria tontilla

–

Kiinteistötunnus	Kunta	Kuntanumero	Kaupunginosa	Kortteli	Tontti
56400200050039	OULU (Uleåborg)	564	002	0005	0039

Katuosoite
Asemakatu 14

Arkeologinen mielenkiinto
1

Rakennukset
Ei rakennuksia.

Rakennusvuosi

Perusta **Kellari**
Ei Ei

Kohdekuvaus

Tontti on vuoden 1705 kartassa osin korttelialuetta kaupungin sisällä ja sijaitsee vanhan lammikon vieressä. Asvaltoitu piha, jonka alla kerrokset luultavasti hyvin säilyneitä.

Arkeologinen tutkimushistoria tontilla

–

Kiinteistötunnus	Kunta	Kuntanumero	Kaupunginosa	Kortteli	Tontti
56400200130006	OULU (Uleåborg)	564	002	0013	0006

Katuosoite
Koulukatu 16 / Asemakatu 35 / Kajaaninkatu

Arkeologinen mielenkiinto
2

Rakennukset
Kolme yksikerroksista puurakennusta (joista kahdella luonnonkivi perusta). Kaksikerroksinen tiilirakennus. Kajaanintullin koulu.

Rakennusvuosi
1830

Perusta **Kellari**
Luonnonkivi On

Kohdekuvaus

Tontti 1600-luvun puolenvälin kartoissa kaupungin ulkopuolella. Kartassa noin vuodelta 1700 tontti jo korttelialuetta. Pihaan näyttäisi jäävän vanha tielinja. Piha on suurimmaksi osaksi uudelleen soralla päällystetty (jokunen sadevesikaivo), osin nurmea ja vanhaa mukulakiveystä (jälkimmäinen pohjoisreunan talon vierillä).

Arkeologinen tutkimushistoria tontilla

–

Kiinteistötunnus	Kunta	Kuntanumero	Kaupunginosa	Kortteli	Tontti
56400300120003	OULU (Uleåborg)	564	003	0012	0003

Katuosoite
Kirkkokatu 26 / Sepänkatu 9

Arkeologinen mielenkiinto
1

Rakennukset
Kolmekerroksinen betoninen asuin- ja liikeyrakennus. Kolmen jugendtyyppisen piharakennuksen yhdistelmä sisäpihalla (tässä ei kellaria).

Rakennusvuosi
Kivirakennus ja piharakennukset 1902

Perusta **Kellari**
Betoni/luonnonkivi On

Kohdekuvaus

1600-luvulla tontti on ollut kaupunkialueen ulkopuolella. 1700-luvun kartoissa alue on korttelialuetta ja tontilla on sijainnut tulliportti sekä vanha tielinja. Piha on osin asvaltoitu, osin nurmea. Kerrokset lienevät hyvin säilyneitä niin pihan alueella kuin myös piharakennuksien alla.

Arkeologinen tutkimushistoria tontilla –
--

Kiinteistötunnus	Kunta	Kuntanumero	Kaupunginosa	Kortteli	Tontti
56400300120004	OULU (Uleåborg)	564	003	0012	0004
Katuosoite Albertinkatu 8 / Kirkkokatu 24		Arkeologinen mielenkiinto 2			
Rakennukset Kaksi yksikerroksista puista rakennusta. Kirkkokadun suuntainen rakennus entinen Snellmanin kauppahuone.		Rakennusvuosi Ent. Snellmanin kauppahuone vanhimmilta osiltaan 1700-luvulta. Siirretty paikalle 1824. Piharakennus 1800-luvun alkupuolelta.			
Perusta Luonnonkivi	Kellari On				
Kohdekuvaus 1600-luvulla tontti on ollut kaupunkialueen ulkopuolella. 1700-luvun kartoissa alue on korttelialuetta. Piha on osin kivetty, osin nurmea ja kerrokset lienevätkin hyvin säilyneitä.					
Arkeologinen tutkimushistoria tontilla –					

Kiinteistötunnus	Kunta	Kuntanumero	Kaupunginosa	Kortteli	Tontti
56400300120083	OULU (Uleåborg)	564	003	0012	0083
Katuosoite Torikatu 25 / Albertinkatu 6		Arkeologinen mielenkiinto 2			
Rakennukset Nelikerroksinen betoninen asuinrakennus.		Rakennusvuosi			
Perusta	Kellari On				
Kohdekuvaus 1600-luvulla tontti kaupunkialueen ulkopuolella, 1700-luvulla kaupunkialuetta. Tontin itälaidalla näyttäisi kulkevan vanha tielinja. Piha on asfaltoitu ja kerrokset lienevät säilyneet.					
Arkeologinen tutkimushistoria tontilla –					

Kiinteistötunnus	Kunta	Kuntanumero	Kaupunginosa	Kortteli	Tontti
56400300120084	OULU (Uleåborg)	564	003	0012	0084
Katuosoite Torikatu 27		Arkeologinen mielenkiinto 2			
Rakennukset Kolmikerroksinen betoninen asuinrakennus.		Rakennusvuosi			
Perusta	Kellari On				
Kohdekuvaus 1600-luvulla tontti kaupunkialueen ulkopuolella, 1700-luvulla kaupunkialuetta. Tontin piha on osin nurmea, osin hiekkaa ja kerrokset lienevät säilyneitä (tontin takapihan alueelta ilmeisesti kuitenkin kerrokset jo tuhoutuneet rakennustöissä).					
Arkeologinen tutkimushistoria tontilla –					

Kiinteistötunnus	Kunta	Kuntanumero	Kaupunginosa	Kortteli	Tontti
56400300130001	OULU (Uleåborg)	564	003	0013	0001
Katuosoite Kirkkokatu 22 / Albertinkatu 7		Arkeologinen mielenkiinto 2			
Rakennukset Kuusikerroksinen betoninen asuin- ja liikerakennus.		Rakennusvuosi			
Perusta	Kellari On				
Kohdekuvaus Tontti on 1600-luvulla kaupunkialueen ulkopuolella. 1700-luvulla osin korttelialueena, osin tontin läpi kulkee katu. Piha on osin asvaltoitu (useampi sadevesiviemäri), osin nurmikenttää. Kerrokset lienevät säilyneitä.					
Arkeologinen tutkimushistoria tontilla –					

Kiinteistötunnus	Kunta	Kuntanumero	Kaupunginosa	Kortteli	Tontti
56400600250001	OULU (Uleåborg)	564	006	0025	0001
Katuosoite Kirkkokatu 1 / Heikinkatu 1 / Isokatu 2		Arkeologinen mielenkiinto 1			
Rakennukset Nykyinen Myllytullin koulu, entinen vanha tyttölyseo ”Tipala”. Yksi rakennus, johon yhdistetty kolme kokonaisuutta. Keltainen kaksi-kolmikerroksinen kivirakennus.		Rakennusvuosi Vanhin osa 1899, lisärakennus 1960-luku			
Perusta Luonnonkivi	Kellari On				
Kohdekuvaus 1600-luvulla tontti ollut kaupunkialueen reunaa, jossa on ollut pieni vetinen alue ja ranta-aittoja sekä osin korttelialuetta. 1700-luvulla kokonaan korttelialuetta. Tontin kerrostumat ovat oletettavasti tuhoutuneet rakennusten alta, mutta asvaltoitun sisäpihan alla lienee tuhoutumattomia kerrostumia.					
Arkeologinen tutkimushistoria tontilla –					

Puistot

Kunta	Kuntanumero	Kaupunginosa	Puisto
OULU (Uleåborg)	564	001	Pokkisen puisto
Sijainti Aleksanterinkadun länsipuoli, Ojakadun pohjoispuoli			Arkeologinen mielenkiinto 1
Kohdekuvaus 1600-luvulla puiston alue ollut kaupungin suulla olleen sataman, Hahtiperän, ranta-aitta-alueita sekä pohjoisosiltaan osittain korttelialueena. Oulun 1600-luvun rikas porvariasutus on sijoittunut osittain puiston alueelle. Puisto on saanut muotonsa vuoden 1822 kaupunkipalon jälkeen.			
Arkeologinen tutkimushistoria puistossa Pokkisen puisto, viemärintiurakan kaivutöiden arkeologinen valvonta 2007			

Kunta	Kuntanumero	Kaupunginosa	Puisto
OULU (Uleåborg)	564	001	Madetojan puisto
Sijainti Oikokadun, Torikadun, Ojakadun ja Aleksanterinkadun rajaamalla alueella			Arkeologinen mielenkiinto 1
Kohdekuvaus Puiston alue 1600-luvulla sekä kortteli- että ranta-aitta-alueena. Oulun 1600-luvun rikas porvariasutus on sijoittunut osittain puiston alueelle. 1700-luvulla sekä edelleen 1800-luvulla paikka korttelialueena. Rakennuksia alueella oli vielä 1900-luvun puoliväliin saakka. Puiston pohjoisosassa sijaitsi muun muassa Shellin huoltoasema. 1954 puistoa tasoitettiin ja pengertettiin. Puistoa kunnostettiin viimeksi vuonna 2007. Paikalla on edelleen todennäköisesti säilyneitä kulttuurikerroksia.			
Arkeologinen tutkimushistoria puistossa Madetojan puisto, koekuopitus, 2003 Oulun kadut, katutöiden arkeologinen valvonta, 2004 Kaupunginosa, kaupunginosa kunnostustöiden arkeologinen valvonta välillä Torikatu–Suisto, 2007 Madetojan puisto, puiston kunnostustöiden valvonta, 2007			

Kunta	Kuntanumero	Kaupunginosa	Puisto
OULU (Uleåborg)	564	001	Franzenin puisto
Sijainti Linnankadun, Kirkkokadun, Kajaaninkadun ja Torikadun rajaamalla alueella			Arkeologinen mielenkiinto 1
Kohdekuvaus 1600-luvulla paikalla kortteleita. Puiston länsireunalla sijainnut tori. Alueen läpi kulkenut myös kaupungin tie satamasta kirkolle. 1700-luvulla kokonaan korttelialueena. 1780–1822 puistoalueen kaakkoisosassa sijaitsi muun muassa lääninsairaalaan toiminut rakennus. Vuoden 1822 kaupunkipalon jälkeen alue aukioksi, jota tasoitettiin 1830-luvun puolivälissä. Alueesta puisto 1884. Koekuopituksen ja arkeologisen valvonnan myötä tiedetään, että paikalla säilynyt tasoituksista huolimatta kulttuurikerroksia ja rakenteita alemmalla tasolla. Näitä voivat olla esimerkiksi kellarit.			
Arkeologinen tutkimushistoria puistossa Franzenin puisto, tarkastuskäynti, 1977 Franzenin puisto, koekuopitus, 2003 Oulun kadut, katutöiden arkeologinen valvonta, 2004			

Kunta	Kuntanumero	Kaupunginosa	Puisto
OULU (Uleåborg)	564	001	Snellmanin puisto
Sijainti Kirkkokadun ja Isokadun välillä			Arkeologinen mielenkiinto 1
Kohdekuvaus Nykyisellä puistoalueella sijainnut 1600-luvulla osittain korttelialuetta, sekä kaupungin eteläpuolella kulkevaa tulliaitaa. 1700-luvulla alue osittain rakentamatonta kaupunginosa reunaan, osittain korttelialuetta. Vanhat kulttuurikerrostumat			

alueella todennäköisesti säilyneitä.

Arkeologinen tutkimushistoria puistossa

–

Kunta OULU (Uleåborg)	Kuntanumero 564	Kaupunginosa 001	Puisto Otto Karhin puisto
Sijainti Isokadun ja Uusikadun välillä			Arkeologinen mielenkiinto 1
Kohdekuvaus 1600-luvulla kaupunkialueen ulkopuolella. 1700-luvun alussa kaupunkialueen laajentumisen myötä tulliaita siirtynyt alueen eteläosaan ja korttelialue laajentunut lähes koko puiston kattavaksi.			
Arkeologinen tutkimushistoria puistossa			

Kunta OULU (Uleåborg)	Kuntanumero 564	Kaupunginosa 001	Puisto Mannerheimin puisto
Sijainti Kirkkokadun, Albertinkadun, Isokadun ja Sepänkadun rajaamalla alueella			Arkeologinen mielenkiinto 2
Kohdekuvaus 1600-luvulla kaupunkialueen ulkopuolella. 1700-luvulla kaupungin eteläisimmät korttelit ja tulliaita ulottuneet puiston luoteisosaan.			
Arkeologinen tutkimushistoria puistossa			

Kadut

Kunta	Kuntanumero	Katu
OULU (Uleåborg)	564	Heikinkatu
		Arkeologinen mielenkiinto 2
Kohdekuvaus Katualue osittain 1600-luvun kaupunkialueen sisällä korttelialueena. 1700-luvulla korttelialue osittain nykyisen kadun alueella.		
Arkeologisesti valvottu osuus kadusta –		
Arkeologisesti valvottoman osuus kadusta, jolla vanhoja kulttuurikerrostumia voi vielä olla jäljellä Katuosuus välillä Kirkkokatu–Läivistäjä.		
Arkeologinen tutkimushistoria kadulla –		

Kunta	Kuntanumero	Katu
OULU (Uleåborg)	564	Linnankatu
		Arkeologinen mielenkiinto 2
Kohdekuvaus Linnankadun länsipään alue 1600-luvun alkupuoliskolla korttelialuetta, itäpään alueella vetinen alue sekä kirkon ympäristön rakentamatonta kaupunkialuetta. 1600-luvun puolen välin jälkeen katu on kulkenut lähes tällä paikalla. Kadulta mahdollista löytää 1600-luvun ja osin 1700-luvun kerrostumia.		
Arkeologisesti valvottu osuus kadusta Lyseon rakennuksen laidalta, Linnankadun ja Torikadun risteyksestä länteen silloille päin katu kaivettu kokonaan auki. Kirkkokadun ja Isokadun välisellä alueella Linnankatu kaivettu ilmeisesti kokonaisuudessaan.		
Arkeologisesti valvottoman osuus kadusta, jolla vanhoja kulttuurikerrostumia voi vielä olla jäljellä Linnankadun Franzenin puiston pohjoisreunan puoli mahdollisesti vielä kaivamatonta aluetta. Samoin Isokadun ja Linnankadun risteyksestä itään Koulukadun risteykseen saakka.		
Arkeologinen tutkimushistoria kadulla Linnankatu, 1965 Tarkastuskäynti, Isokadun ja Linnankadun kulma, 1974 Tarkastuskäynti, Linnankatu, 1977 Tuomikirkkoa ympäröivien katualueiden valvonta, 2002 Tuomiokirkko ja Kirkkokatu, valvonta, 2002 Pökkisentörmä, valvonta, 2006		

Kunta	Kuntanumero	Katu
OULU (Uleåborg)	564	Kajaaninkatu
		Arkeologinen mielenkiinto 2
Kohdekuvaus Kajaaninkadun 1600-luvun kaupungin alueella ollut osa osin korttelialueena, osin aukiona. 1600-luvun puolen välin jälkeen katu on kulkenut lähes tällä paikalla. Kadulta mahdollista löytää 1600-luvun ja osin 1700-luvun kerrostumia.		
Arkeologisesti valvottu osuus kadusta Kajaaninkadun läntisestä osasta kaivettu osuus puoleksi Lyseon lukion tontin eteläreunaa mukaillen ja katu kokonaisuudessaan Oikokadun risteyksestä Suomen Pankin rakennuksen itäreunalle saakka, eli tontin 1/14/1 itäreunaan.		

Arkeologisesti valvomaton osuus kadusta, jolla vanhoja kulttuurikerrostumia voi vielä olla jäljellä
Tontin 1/14/4 ja Franzenin puiston välisestä katualueesta Koulukadun risteykseen saakka.
Kajaaninkadun läntinen pää Oikokadun risteyksestä länteen, Madetojan puiston pohjoispuolella.

Arkeologinen tutkimushistoria kadulla

Tarkastus/kartoitus, Kajaaninkadun Pokkitörmän puoli, 1975
Oulun kadut, katutöiden arkeologinen valvonta, 2004

Kunta OULU (Uleåborg)
Kuntanumero 564
Katu Asemakatu

Arkeologinen mielenkiinto
2

Kohdekuvaus

Katu 1600- ja 1700-luvuilla osittain kortteli- osittain katualueena. Kadun itäpuolella alueen läpi kulkee lampi.

Arkeologisesti valvottu osuus kadusta

Asemakadun läntinen pääty.

Arkeologisesti valvomaton osuus kadusta, jolla vanhoja kulttuurikerrostumia voi vielä olla jäljellä

Asemakadun Torikadun ja Koulukadun välinen osuus.

Arkeologinen tutkimushistoria kadulla

Oulun kadut, katutöiden arkeologinen valvonta, 2004

Kunta OULU (Uleåborg)
Kuntanumero 564
Katu Ojakatu

Arkeologinen mielenkiinto
2

Kohdekuvaus

Katualue ollut 1600-luvulla kaupungin suun lahden reuna-alueita, joka muuttunut myöhemmin 1700-luvulla korttelialueeksi.

Arkeologisesti valvottu osuus kadusta

Ojakadun Torikadun puoleisessa päässä osa kaivettua aluetta.

Arkeologisesti valvomaton osuus kadusta, jolla vanhoja kulttuurikerrostumia voi vielä olla jäljellä

Ojakadun lähes koko pituus lukuun ottamatta Torikadun puolen päätyä.

Arkeologinen tutkimushistoria kadulla

Oulun kadut, katutöiden arkeologinen valvonta, 2004

Kunta OULU (Uleåborg)
Kuntanumero 564
Katu Hallituskatu

Arkeologinen mielenkiinto
2

Kohdekuvaus

1600- ja 1700-luvuilla katu osittain ranta-aitta-alueena, osittain katuna ja osittain korttelialueena.

Arkeologisesti valvottu osuus kadusta

Torikadun ja Kirkkokadun välinen osuus.

Arkeologisesti valvomaton osuus kadusta, jolla vanhoja kulttuurikerrostumia voi vielä olla jäljellä

Hallituskadun Heikolanpolun (torinrannan) ja Torikadun välinen osuus.
Hallituskadun Isokadun ja Mäkelininkadun osuus.

Arkeologinen tutkimushistoria kadulla

Valvonta, Torikatu–Kirkkokatu, 2002

Kunta	Kuntanumero	Katu
OULU (Uleåborg)	564	Pakkahuoneenkatu
		Arkeologinen mielenkiinto 2
Kohdekuvaus Pakkahuoneenkadun länsipää 1600-luvun kaupunkialueen reuna-alueita. 1700-luvulla katu osittain ranta-aitta-alueita, osin katua ja osin korttelialuetta.		
Arkeologisesti valvottu osuus kadusta Pakkahuoneenkadun ja Torikadun risteysalue.		
Arkeologisesti valvomaton osuus kadusta, jolla vanhoja kulttuurikerrostumia voi vielä olla jäljellä Pakkahuoneenkatu välillä Rantakatu–Uusikatu.		
Arkeologinen tutkimushistoria kadulla Valvonta, Torikatu, 2006		

Kunta	Kuntanumero	Katu
OULU (Uleåborg)	564	Kauppurienväylä
		Arkeologinen mielenkiinto 2
Kohdekuvaus Katu 1600-luvun kaupunkialueen ulkopuolella. 1700-luvulla osin katu- osin korttelialueena.		
Arkeologisesti valvottu osuus kadusta Kauppurienväylän ja Torikadun välinen risteysalue.		
Arkeologisesti valvomaton osuus kadusta, jolla vanhoja kulttuurikerrostumia voi vielä olla jäljellä Kauppurienväylä välillä Rantakatu–Isokatu.		
Arkeologinen tutkimushistoria kadulla Valvonta, Torikatu, 2006		

Kunta	Kuntanumero	Katu
OULU (Uleåborg)	564	Rantakatu
		Arkeologinen mielenkiinto 2
Kohdekuvaus Rantakatu 1600-luvulla kaupungin ranta-alueita. Kadun kohdalla niin sanottu Heikolanniemen alue. Katualueelta löydettävissä 1600- ja 1700-lukujen ranta-aitta-alueiden jäännöksiä.		
Arkeologisesti valvottu osuus kadusta –		
Arkeologisesti valvomaton osuus kadusta, jolla vanhoja kulttuurikerrostumia voi vielä olla jäljellä Rantakatu Ojakadun päästä Saaristonkadulle.		
Arkeologinen tutkimushistoria kadulla –		

Kunta	Kuntanumero	Katu
OULU (Uleåborg)	564	Aleksanterinkatu
Arkeologinen mielenkiinto		
2		
Kohdekuvaus		
Katu kulkee 1600- ja 1700-luvuilla kaupunkialueen läpi sisältäen sekä katu- ja korttelialueita että vesialueita.		
Arkeologisesti valvottu osuus kadusta		
-		
Arkeologisesti valvomaton osuus kadusta, jolla vanhoja kulttuurikerrostumia voi vielä olla jäljellä		
Katuosuus lähtien Pokkitörmältä Kajaaninkadun risteyksestä jatkuen Saaristonkadun yli kaupunginosan 3 korttelin 6 puoliväliin (inventointialueen rajalle).		
Arkeologinen tutkimushistoria kadulla		
-		

Kunta	Kuntanumero	Katu
OULU (Uleåborg)	564	Torikatu
Arkeologinen mielenkiinto		
2		
Kohdekuvaus		
Torikadun Linnankadun ja Pakkahuoneenkadun välinen osuus 1600-luvun kaupunkialueen sisällä ollen vaihtelevasti kortteli- ja katualueita. 1700-luvulla katulinja lähes nykyisellä paikallaan. Kadun valvomattomalla osuudella 1700-luvulla korttelialueita.		
Arkeologisesti valvottu osuus kadusta		
Torikatu osuuksilla Linnankatu–Kauppurienkatu sekä Albertinkatu–Sepänkatu.		
Arkeologisesti valvomaton osuus kadusta, jolla vanhoja kulttuurikerrostumia voi vielä olla jäljellä		
Torikatu välillä Kauppurienkatu–Albertinkatu.		
Arkeologinen tutkimushistoria kadulla		
Oulun kadut, katutöiden arkeologinen valvonta, 2004 Valvonta, Torikatu, 2006		

Kunta	Kuntanumero	Katu
OULU (Uleåborg)	564	Kirkkokatu
Arkeologinen mielenkiinto		
2		
Kohdekuvaus		
Kirkkokadun Heikinkadun ja Hallituskadun välinen osuus 1600-luvun alkupuolen kaupunkialueen sisällä osin kortteli- osin katualueena. 1600-luvun puolenvälin jälkeen katu kulkenut lähes nykyisellä paikallaan.		
Arkeologisesti valvottu osuus kadusta		
Kirkkokadun Hallituskadun ja Asemakadun välinen osa. Kirkkokadun Kajaaninkadun ja Linnankadun välinen osa.		
Arkeologisesti valvomaton osuus kadusta, jolla vanhoja kulttuurikerrostumia voi vielä olla jäljellä		
Kirkkokadun Hallituskadun ja Kajaaninkadun välinen osuus. Hallituskadun ja Asemakadun välillä vielä maassa kaivamattomia vanhempia kulttuurikerroksia, vaikka kohdalla tehty valvontaa vuonna 2002. Lisäksi Kirkkokadun tällä välillä olevat idänpuoleiset parkkipaikka-alueet. Kirkkokadun Linnankadun ja Heikinkadun välinen alue. Kirkkokadun Hallituskadun ja Sepänkadun välinen alue.		
Arkeologinen tutkimushistoria kadulla		
Tarkastuskäynti, Sokoksen tontti, Kirkko- ja Pakkahuoneenkatujen kulmatontti, 1959 Valvonta, Hallituskadun ja Asemakadun väli, 2002 Valvonta, tuomiokirkon edusta Kirkkokadusta, 2002		

Kunta	Kuntanumero	Katu
OULU (Uleåborg)	564	Isokatu
Arkeologinen mielenkiinto		
2		
Kohdekuvaus		
1600-luvun puolenvälin kartoissa Isokadun Heikinkadun ja Asemakadun välinen osuus kaupunkialueen sisäpuolella osin katu- osin korttelialueena. Kadun poikki kulkenut myös kaksi erillistä lampea/vetistä aluetta. 1700-luvulla katulinjalla kartoissa merkittynä muutamia katusiltoja.		
Arkeologisesti valvottu osuus kadusta		
Katualuetta valvottu tuomiokirkon kohdalta ja Isokadun Linnan- ja Kajaaninkatujen risteyksissä.		
Arkeologisesti valvomaton osuus kadusta, jolla vanhoja kulttuurikerrostumia voi vielä olla jäljellä		
Pohjoisesta lähtien Myllytullin koulun takaa (korttelin 25 ja tontin 1 pohjoispuolelta) Linnankadun risteykseen. Linnankadun ja Kajaaninkadun väliseltä alueelta kadun itäinen puoli. Isokadun ja Kajaanin risteyksen jälkeen Pakkahuoneenkadulle. (Väli Pakkahuoneenkadulta Saaristonkadulle todennäköisesti hyvin tuhoutunut useiden kunnallisteknisten kaivantojen vuoksi.)		
Arkeologinen tutkimushistoria kadulla		
Valvonta, tuomiokirkkoa ympäröivät katualueet, 2002		

Kunta	Kuntanumero	Katu
OULU (Uleåborg)	564	Uusikatu/Lävistäjä
Arkeologinen mielenkiinto		
2		
Kohdekuvaus		
1600-luvun puolivälissä Uusikatu ja Lävistäjä ovat sijainneet kaupunkialueen ulkopuolella. Kadun läpi on kulkenut lampi noin Uusikadun ja Asemakadun risteyksen tienoilla. 1700-luvun alkupuolella katujen alueella kortteleita ja katuja.		
Arkeologisesti valvottu osuus kadusta		
-		
Arkeologisesti valvomaton osuus kadusta, jolla vanhoja kulttuurikerrostumia voi vielä olla jäljellä		
Lävistäjän pohjoispäästä Uusikadun ja Pakkahuoneenkadun risteykseen.		
Arkeologinen tutkimushistoria kadulla		
-		

Kunta	Kuntanumero	Katu
OULU (Uleåborg)	564	Mäkelininkatu
Arkeologinen mielenkiinto		
2		
Kohdekuvaus		
Katualue 1600-luvun puolivälissä kaupunkialueen ulkopuolella. 1700-luvun alun kartoissa jo kaupungin sisäpuolella korttelialueena.		
Arkeologisesti valvottu osuus kadusta		
-		
Arkeologisesti valvomaton osuus kadusta, jolla vanhoja kulttuurikerrostumia voi vielä olla jäljellä		
Katualue Heikinkadun risteyksestä Hallituskadun risteykseen.		
Arkeologinen tutkimushistoria kadulla		
-		

Kunta	Kuntanumero	Katu
OULU (Uleåborg)	564	Koulukatu
		Arkeologinen mielenkiinto 2
Kohdekuvaus Katualue 1600-luvun puolivälissä kaupunkialueen ulkopuolella. 1700-luvun alun kartoissa jo osittain kaupungin sisäpuolella korttelialueena.		
Arkeologisesti valvottu osuus kadusta –		
Arkeologisesti valvottoman osuus kadusta, jolla vanhoja kulttuurikerrostumia voi vielä olla jäljellä Katualue Linnankadun risteyksestä Asemakadun risteykseen.		
Arkeologinen tutkimushistoria kadulla –		

Kunta	Kuntanumero	Katu
OULU (Uleåborg)	564	Oikokatu
		Arkeologinen mielenkiinto 2
Kohdekuvaus Katualue 1600- ja 1700-luvuilla kaupunkialueen korttelialuetta.		
Arkeologisesti valvottu osuus kadusta Koko Oikokadulla tehty valvontaa vuonna 2004 kadun pohjauksen ja vesiputkikaivannon kaivun yhteydessä. Valvonnassa todettiin, että alueelle jäi vielä alemmalle tasolle 1700- ja 1600-lukujen kulttuurikerrostumia, koska puhdasta pohjamaata ei saatu esille.		
Arkeologisesti valvottoman osuus kadusta, jolla vanhoja kulttuurikerrostumia voi vielä olla jäljellä Katualue Linnankadun risteyksestä Asemakadun risteykseen.		
Arkeologinen tutkimushistoria kadulla Oulun kadut, katutöiden arkeologinen valvonta, 2004		

Kunta	Kuntanumero	Katu
OULU (Uleåborg)	564	Saaristonkatu
		Arkeologinen mielenkiinto 2
Kohdekuvaus Saaristonkatu 1600-luvun puolivälin kaupunkialueen ulkopuolella. Kadun länsipuoli osittain rantaa ja vesialuetta. 1700-luvulla katu osin korttelialueena, osin edelleen ranta-alueena.		
Arkeologisesti valvottu osuus kadusta Saaristonkadun Uusikadun ja Kirkkokadun välinen osuus.		
Arkeologisesti valvottoman osuus kadusta, jolla vanhoja kulttuurikerrostumia voi vielä olla jäljellä Saaristonkadun Kirkkokadun risteuksen länsipuolelta Meritullinraitille.		
Arkeologinen tutkimushistoria kadulla Oulun kadut, katutöiden arkeologinen valvonta, 2004		

Kunta
OULU (Uleåborg) 564

Kuntanumero

Katu
Albertinkatu

Arkeologinen mielenkiinto

2

Kohdekuvaus

Albertinkatu 1600-luvun puolivälin kaupunkialueen ulkopuolella. Kadun länsipuoli osittain rantaa ja vesialuetta. 1700-luvulla katu osin korttelialueena, osin edelleen ranta-alueena.

Arkeologisesti valvottu osuus kadusta

Albertinkadun Aleksanterinkadun ja Torikadun välisellä osuudella kadun pohjoispuoli.
Korttelin 12 tontin 83 pohjoispuolinen katuosuus kokonaisuudessaan.

Arkeologisesti valvottoman osuuden kadusta, jolla vanhoja kulttuurikerrostumia voi vielä olla jäljellä

Korttelin 14 tontin 2 eteläpuolinen katuosuus.
Aleksanterinkadun ja Torikadun välisen katuosuuden eteläpuoli.

Arkeologinen tutkimushistoria kadulla

Valvonta, Albertinkatu, 2006

OULUN KAUPUNKIARKEOLOGISEEN AINEISTOON POHJAUTUVIA OPINNÄYTETÖITÄ JA JULKAISUJA

Opinnäytetöitä

Etelä, Jenni 2005. *Franzenin patsaan alla – Oulun Franzenin puiston korttelin kulttuurikerrosten tila kartografisen ja arkeologisen tiedon perusteella.* Proseminaarityö. Taideaineiden ja antropologian laitos. Oulun yliopisto.

Hauta-aho, Raija (valmisteilla). *Näyttely Oulun kaupunginkirjastossa: Kaupunki jalkojesi alla – kaupunkiarkeologiaa Oulussa.* Pro gradu -työ. Taideaineiden ja antropologian laitos. Oulun yliopisto.

Heikkilä, Hilikka 2007. *Säkäkorkeuksien ja sukupuolen määrittämistä 1600-1800-luvun lampaan kämmenluiden perusteella.* Proseminaarityö. Taideaineiden ja antropologian laitos. Oulun yliopisto.

Hänninen, Eira 2007. *Pakkahuoneenkatu 9 koekaivausten eläinluulöydöt.* Proseminaarityö. Taideaineiden ja antropologian laitos. Oulun yliopisto.

Hänninen, Eira (valmisteilla). *Virastotalon tontin vuoden 2007 kaivausten eläinluulöytöjen analyysi.* Pro gradu -työ. Taideaineiden ja antropologian laitos. Oulun yliopisto.

Ikonen, Tiia (valmisteilla). *Oulun kaupunkiarkeologisesti tutkitut kellarit.* Pro gradu -työ. Taideaineiden ja antropologian laitos. Oulun yliopisto.

Korpi, Hanna-Kaisa (valmisteilla). *Byströmin talon kaivaukset.* Proseminaarityö. Taideaineiden ja antropologian laitos. Oulun yliopisto.

Kumpula, Terhi 2005. *Oulun kaupunkiarkeologisissa kenttätutkimuksissa dokumentoidut nahkalöydöt.* Proseminaarityö. Taideaineiden ja antropologian laitos. Oulun yliopisto.

Luostarinen, Marja-Riitta 2006. *Valkosavikeramiikan tunnistaminen ja tyypittely – Pohjois-Suomen löydöt.* Pro gradu -työ. Taideaineiden ja antropologian laitos. Oulun yliopisto.

Maijanen, Heli 1998. *Arvioita pituuksista 1600–1700-luvulta Oulun tuomiokirkon luuaineiston perusteella.* Proseminaarityö. Taideaineiden ja antropologian laitos. Oulun yliopisto.

Maijanen, Heli 2003. *Pituusarvioita 1600–1700-luvun oululaisille tuomiokirkon luuaineiston perusteella.* Pro gradu -työ. Taideaineiden ja antropologian laitos. Oulun yliopisto.

Makkonen, Merja 1991. *Pohjois-Suomen kaivausmateriaalien savipiippujen ajoittaminen ja tyypittely.* Pro gradu -työ. Historian laitos. Oulun yliopisto.

Mutka, Katja (valmisteilla). *Pikisaaren kaivaukset. Kaivauspaikan ajoittaminen rahalöytöjen perusteella.* Proseminaarityö. Taideaineiden ja antropologian laitos. Oulun yliopisto.

Niinimäki, Sirpa 2004. *Kasvorenkonstruktioiden käyttömahdollisuudet Suomessa.* Pro gradu -työ. Taideaineiden ja antropologian laitos. Oulun yliopisto.

Paavola, Kirsti 1998. *Kepeät mullat: kirjallisiin ja esineellisiin lähteisiin perustuva tutkimus Pohjois-Pohjanmaan rannikon kirkkohautoista.* *Acta Universitatis Ouluensis. Humaniora B 28.* Väitöskirja. Oulun yliopisto.

- Remes, Hanna 2006.** *Geofysikaalisia menetelmiä arkeologiassa – esimerkkinä maatulkuutus.* Pro gradu -työ. Fysikaalisten tieteiden laitos. Oulun yliopisto.
- Rossi, Aki 2004.** *Vain kattila ja renki? Oulun Pikisaaren pikiruukki tuotantolaitoksena ja säikeenä tervatuotteiden kansainvälisessä verkostossa.* Pro gradu -työ. Taideaineiden ja antropologian laitos. Oulun yliopisto.
- Seppänen, Maija 2004.** *Kaupunkiarkeologia Oulussa. Katsaus Oulun kaupunkiarkeologisiin tutkimuksiin ja niistä kirjoitettuihin julkaisuihin.* Proseminarityö. Taideaineiden ja antropologian laitos. Oulun yliopisto.
- Suha, Mikko 2000.** *Yhteenveto Oulun kaupungissa 1986–1997 suoritetuista kaivauksista.* Proseminarityö. Kulttuurien tutkimuksen laitos. Arkeologia. Helsingin yliopisto.
- Tanska, Terhi 2003.** *Mitä piiput kertovat? – Pikisaaren koekaivauksen koekuopan 2 savipiippulöydöt.* Proseminarityö. Taideaineiden ja antropologian laitos. Oulun yliopisto.
- Torres Joerges, Xaviera 2005.** *Importancia de la viruela, gastroenteritis aguda y paludismo en Finlandia entre 1749 y 1850. (Importance of smallpox, acute gastroenteritis and malaria in Finland between 1749 and 1850).* *Acta Universitatis Ouluensis B* 68. Väitöskirja. Oulun yliopisto.
- Tranberg, Annemari 2004.** *Metodina arkeontomologia. Muinaisuus hyönteisfossiilien tuottaman tiedon näkökulmasta Yli-Iin Purkajasuon kivikautisessa ympäristössä sekä Oulun kaupungin lähimiljöössä 1600–1700-lukujen vaihteessa.* Pro gradu -työ. Taideaineiden ja antropologian laitos. Oulun yliopisto.
- Uimonen, Minna 1987.** *Otos NMKY:n tontin kaivausten liitupiipuista: tyypittely.* Proseminarityö. Historian laitos. Oulun yliopisto.

Julkaisuja

- Kallio, Titta 2007.** Hirrestä löytyi harvinaisuus. Pokkitörmältä kaivettu hopealusikka on oululaisen kultasepän taidonnäyte. *Kaleva* 15.11.2007. Kulttuuri-palsta.
- Kallio, Titta & Lipponen, Sanna (toim.) 2005.** *Historiaa kaupungin alla. Kaupunkiarkeologisia tutkimuksia Oulussa.* Pohjois-Pohjanmaan museon julkaisuja 16.
- Kallio, Titta & Lipponen, Sanna 2006.** Historiaa rakennuskannan alla. *Kaleva* 5.6.2006. Tiede-palsta.
- Kallio, Titta & Lipponen, Sanna 2006.** Konekaivun valvonnasta ja sen dokumentoinnin monista käytännöistä. *Muinaistutkija*, 3/2006, s. 49–56.
- Kallio, Titta & Lipponen, Sanna 2007.** Kaupunkiarkeologiset kenttätyöt Suomessa ja erityisesti Oulussa. *Arkeologipäivät 2006 – Arkeologi(a) ja media: mikä on muinaisjäännös?* (Toim. Seppälä, Sirkka-Liisa & Mökkönen, Teemu), s. 76–83.
- Maijanen, Heli 2006.** Stature Estimation for a 17th–18th Century Oulu Population (Northern Finland). People, material culture and environment in the north. Proceedings of the 22nd Nordic archaeological conference, University of Oulu, 18–23 august 2004. Edit. Herva Vesa-Pekka. *Studia Humaniora Ouluensia* 1, s. 329–335.
- Mäkivuoti, Markku 1986.** Kaupunkiarkeologiaa Oulussa. *Hakanen* 7/1986 (Haka-konsernin tiedotuslehti), s. 10.

Mäkivuoti, Markku 1991. Oulun yliopiston arkeologisista tutkimuksista 1980-luvulla, *Arkeologia Suomessa – Arkeologi i Finland 1986–1987*, s. 35–45.

Mäkivuoti, Markku 1991. Oulun NMKY:n korttelin kaupunkiarkeologinen tutkimus. *Faravid* 14/1990, s. 23–44.

Paavola, Kirsti 2000. *Oliko Kastellissa kastelli.* Oulun suun koulu 110 vuotta. Juhlajulkaisu, s. 9.

Puputti, Anna-Kaisa 2007. Seulonta ja otanta eläinosteologisessa tutkimuksessa: käytännön kokemuksia ja metodista pohdintaa. *Muinaistutkija* 1/2007, s. 37–40.

Puputti, Anna-Kaisa 2007. Ruuanjätteitä tunkiolla. Oulun Pikisaaren kesän 2006 kaivausten eläinluulöydöt. *Faravid* 31/2007, s. 9–22.

Torres, Xaviera & Núñez, Milton 2006. Malaria in 18th and 19th century Oulu? People, material culture and environment in the north. Proceedings of the 22nd Nordic archaeological conference, University of Oulu, 18–23 august 2004. Edit. Herva Vesa-Pekka. *Studia Humaniora Ouluensia* 1, s. 336–342.