



**LIDL SUOMI KY**

**Oulun Kaakkuri, Nokkapuiston asemakaavan muutosalue**

**LUONTO- JA MAISEMASELVITYS**

7.10.2020

---

**Hankevastaava:**



Lidl Suomi Ky  
Liikepaikkapäällikkö

Atso Laxell  
p. 050 3877505  
atso.laxell@lidl.fi

**Luontoselvitykset laatinut konsultti:**



FCG Suunnittelu ja tekniikka Oy  
Projektipäällikkö

Minna Takalo  
p. 040 5558674  
minna.takalo@fcg.fi

7.10.2020

---

**Sisällys**

1	Johdanto.....	3
2	Alueen sijainti ja kuvaus.....	4
3	Luontoarvot ja kasvillisuus.....	5
4	Linnusto ja eläimistö.....	8
5	Maisema ja viheryhteydet.....	9
6	Yhteenveto ja johtopäätökset.....	11

7.10.2020

---

## 1 Johdanto

Oulun Kaakkurin kaupunginosaan sijoittuvalle alueella on vireillä asemakaavamuutos ja tavoitteena on sijoittaa alueelle Lidlin päivittäistavarakauppa (Oulun Kaupunki, OAS kaavatunnus 564-2449). Asemakaavamuutosalueen osallistumis- ja arviointisuunnitelma on ollut nähtävillä 12.5.2020-11.6.2020.

Tämä luonto- ja maisemaselvitys palvelee Nokkapuiston alueen suunnittelua ja asemakaavoitusprosessia. Luontoselvityksen maastoinventointi on tehty 10.6.2020 yhden käyntikerran inventointina. Luonto- ja maisemaselvityksen maastotyöt sekä raportoinnin on laatinut FM biologi Minna Takalo FCG Suunnittelu ja tekniikka Oy:stä.

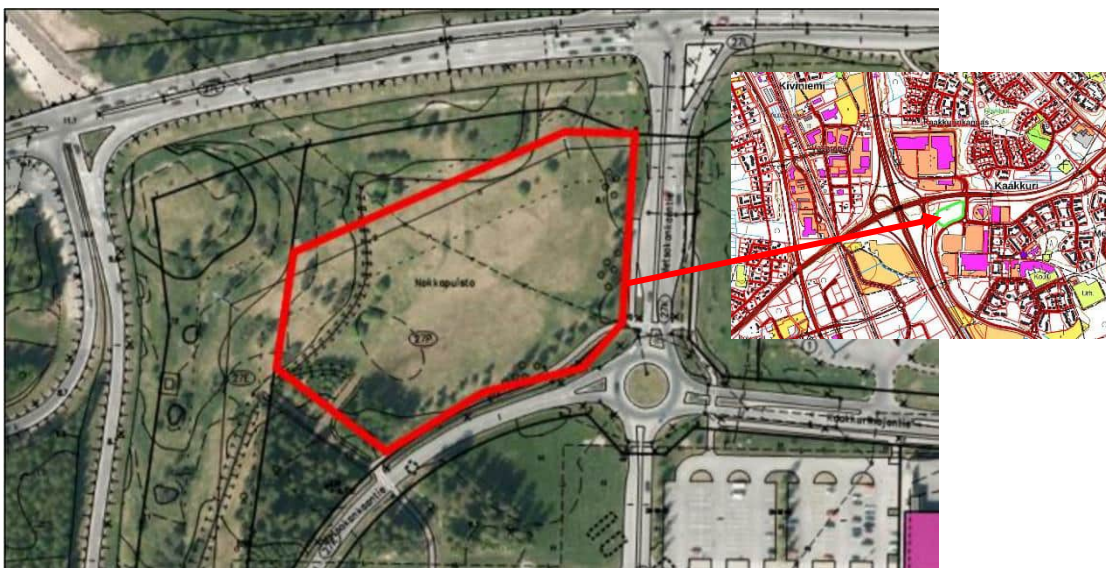




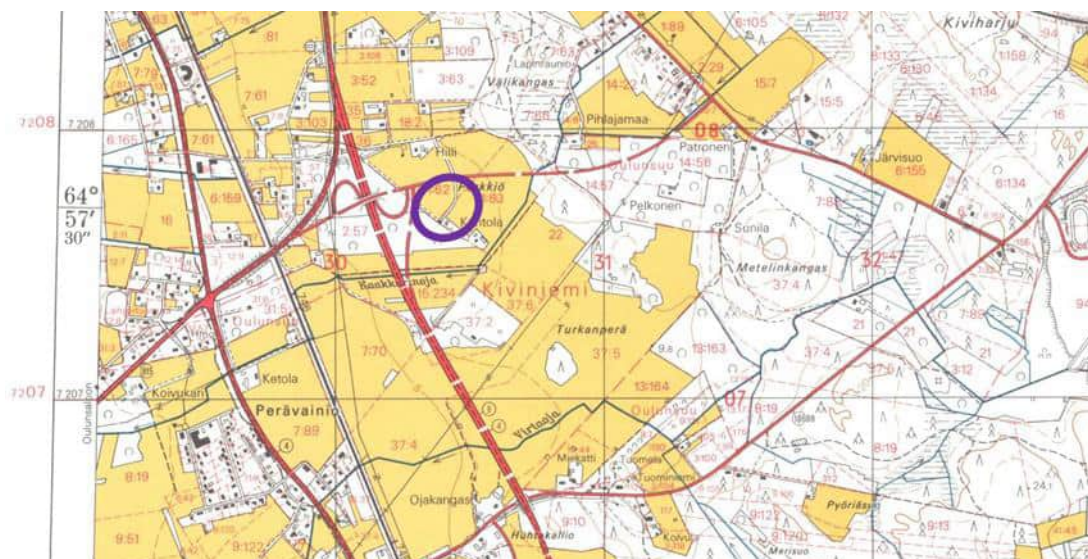
7.10.2020

## 2 Alueen sijainti ja kuvaus

Asemakaavamuutoksen suunnittelualue sijaitsee Kaakkurin kaupunginosassa Kaakkurin aluekeskuksen luoteisosassa nykyisessä Nokkapuistossa. Suunnittelualue rajautuu idässä ja etelässä Metsokankaantiehen, lännessä asemakaavan suojaviheralueeseen (EV) ja pohjoisessa Oulunlahdentien varren puistoalueeseen, jossa rajaus myötäilee puiston läpi kulkevaa 110 kV voimalinjaa. Suunnittelualue on rakentamaton avoin puistoalue, jonka reuna-alueilla kasvaa koivuja ja kuusia. Suunnittelualueen pinta-ala on noin 1,5 ha. Alue on Oulun kaupungin omistuksessa. (Oulu, yhdyskunta- ja ympäristöpalvelut, OAS 24.4.2020).



Kuva 1. Selvitysalueen sijainti Kaakkurin kaupunginosassa.



Kuva 2. Vuoden 1989 peruskartalla alueella on pellon ja metsämaan raja. Pieni kuvio metsämaata on nähtävissä edelleen alueen ilmakuvassa. Kartta © MML.

7.10.2020

### 3 Luontoarvot ja kasvillisuus

Selvitysalueetta tarkasteltiin laajemmin maastoinventoinneissa. Varsinainen asemakaavan muutosalue sisältää hoidetun puistoalueen, josta suurin osa on nurmea. Alue on entistä peltopohjaa, jolle on toteutettu Kaakkurin kauppakeskuksen rakentamisen jälkeen puistoistutuksia ja kevyenliikenteen väylää. Puistoalueen länsipuolella on 110 kV voimajohto, sekä kevyenliikenteen väylä ja bus-sipysäkki. Idässä alue rajautuu vilkkaasti liikennöityyn Metsokankaantiehen. Selvitysalueen eteläpuolella on pieni kuvio kivennäismaan metsää, joka on tyypiltään tuoretta kangasta. Metsäkuviolla puuston on kuusivaltainen, mutta sillä esiintyy myös koivua, mäntyjä ja haapaa. Puusto on eri-ikäis-rakenteista ja kuvio on kohteena monipuolinen, sisältäen myös lahopuita ja kolopuita. Metsäkuvio on yllättävän hyvin säilynyt pala alueen vanhaa alkuperäistä metsäluontoa, joka on rajautunut laajempiin viljelyksiin (kuva 2).

Lidlin rakennusala eli asemakaavan muutosalue on kokonaisuudessaan pyöräteiden, voimalinjan ja Metsokankaantien välisellä puistoalueella, jolla ei ole varsinaisesti luonnontilaista luontotyyppiä lainkaan. Kohteella esiintyy peltoalueiden pioneerilajistoa sekä viljelynurmien lajistoa. Alueelle on istutettu kuusia, vuorimäntyjä ja terijoensalavaa. Lisäksi pyörätien laiteessa kasvaa luontaisesti muutama tuomi ja pihlaja sekä hieskoivuja. Voimalinjan itäpuolelle sijoittuu matala oja, jonka varrella esiintyy yleistä rantavyöhykkeiden putkilokasvilajistoa.

Kohteella ei ole luontotyyppinä tai kasvilajiston esiintymisalueena varsinaista arvoa. Selvitysalue on pieni ja sijoittuu vahvasti rakennetun ja liikennöidyn alueen keskelle. Asemakaava-alueen ja laajemmin sen lähialueen osalta tiedusteltiin uhanalaisrekisterin paikkatietoja (Pohjois-Pohjanmaan Ely-keskus, 16.6.2020 / Näpänkangas). Lähimmät tiedossa oleva huomionarvoisen lajiston esiintymät sijoittuvat Kempeleen Perävainiolle. Alueelta ei ole myöskään lajihavaintoja lajitietokeskuksen tietokannoissa (Laji.fi, luettu 12.9.2020).



Kuva 3. Puiston nurmialuetta ja istutettuja kuusia, alueen kaakkoisosasta kohti pohjoista.



7.10.2020



*Kuva 4. Kevyenliikenteenväylää puistoalueen lounaispuolella.*



*Kuva 5. Puistoalueen laiteessa on kauniisti ryhmiin istutettuja kuusia. Puistonurmi ei ole yksipuolista, vaan sillä esiintyy niittykasvillisuutta sekä peltolaitteiden pioneerilajistoa. Nurmialueella on kosteampi painanne, jolla esiintyy saroja ja vihvilöitä.*



7.10.2020

---



*Kuva 6. Voimajohdon alla esiintyy enemmän vuorimäntyjä. Maasto nousee kohti bussipysäkin aluetta ja puistonurmen rajalla on oja, joka kiertää koko avoimen nurmikentän.*



*Kuva 7. Puistoalueen eteläpuolelle sijoittuu puustoltaan edustavampi pieni kuvio tuoreen kankaan kuusivaltaista metsää.*



7.10.2020

---

## 4 Linnusto ja eläimistö

### *Pesimälinnusto*

Selvitysalueen pienestä koosta ja puistomaisista olosuhteista johtuen sille ei laadittu varsinaista kolmen käyntikerran pesimälinnustoseelvitystä, mutta asemakaavan muutosalueen linnustosta saatiin varsin kattava käsitys kesäkuun käyntikerralla, sillä linnut olivat hyvin äänessä ja poikueita maastossa.

Varsinaisen puistoalueen pesimälajistoon kuuluu isokuovi, jolla oli nurmialueella poikaset. Lisäksi alueen kuusiryhmissä ja Metsokankaantien laiteen suurissa koivuissa oli räkättirastaan pesiä. Lajilla oli myös maastopoikasia vuorimännnyissä. Puistoalueen eteläpuolelle sijoittuvalla kuusimetsäkuviolla lauloi yllättäen järripeippo. Lisäksi joko varoittlevina tai laulavina havaittiin metsäkuviolta tai puiston laiteen lehtipuuston alueelta pajulintu ja vihervarpunen. Puiston länsipuolella lauloi keltasirkku. ja etäämmällä alueesta lauloi punakylkirastas. Västäräkki pesii parkkialueen tuntumassa. Pieneksi alueeksi kohde on pesimälinnuston osalta varsin monipuolinen johtuen avoimen, puoliavoimen ja puustoisin elinympäristön muodostamasta elinympäristön mosaikista. Terijoensalavat, vuorimännnyt ja kostea ojpainanne lisäävät linnuston ruokailumahdollisuuksia. Pesimälinnuston laulua on alueella osin vaikea havainnoida moottoritien aiheuttaman melun vuoksi.

Selvitysalueella pesiviksi todennetuista lintulajeista valtakunnallisessa uhanalaisluokituksessa (Hyvärinen ym. 2019) silmälläpidettäviin (NT) lukeutuvat järripeippo ja isokuovi. Muut havaitut lajit ovat hyvin yleisiä ja luokiteltu elinvoimaisiksi.



*Kuva 8. Puistoalueella oli isokuovilla maastopoikaset, minkä vuoksi emot varoittelivat.*

7.10.2020

### **Eläinlajisto**

Selvitysalueella mahdollisesti satunnaisesti esiintyvä nisäkäslajisto koostuu kaupunkiympäristöön sopeutuneesta lajistosta. Kuusikossa oli kuollut metsäjänis. Puistoalueella esiintyvä lajisto on vähäistä linnustoa lukuun ottamatta. Selvitysalueella ei ole lainkaan potentiaalia EU:n luontodirektiivin liitteen IV (a) lajiston esiintymiselle.

## **5 Maisema ja viheryhteydet**

Maisemallisesti alue on nykyisin kaupunkikuvaan liitettyä puistomaisemaa. Kohteen istutukset ovat hyvin luonnollisesti ryhmissä ja muodostavat puoliavoimen ympäristön. Alue näkyy hyvin liikenneympyrään ja Oulunlahdentielle. Moottoritiele puistoalue ei näy moottoritienrampin alueella olevan suojaavan koivupuuston vuoksi.

Nokkapuiston lounaispuolelle kohoaa korkeampi kuusivaltainen metsäkuvio, joka on pienialaisuudesta huolimatta edustava kohde ja toimii taajama-alueen ekologisen viherverkostoa monipuolisuutena osana yhdessä Metsokankaantien laiteen vihervyöhykkeen kanssa. Metsäkuvion korkeat kuusenlatvukset rikastuttavat maisemaa ja toimivat maamerkinä korkeiden valomainosten lomassa. Puustoinen kangasmaalaikku asemakaavan muutosalueen tuntumassa suositellaan mahdollisuuksien mukaan säästettäväksi, sillä yhdessä kapeiden puistoalueiden kanssa ne luovat elinympäristöjä kaupunkialueen linnustolla ja eläimistöille. Lisäksi pienetkin puustoiset kuviot estävät moottoritien melua ja suodattavat pölyjä.



*Kuva 9. Puistoaluetta Metsokankaantien suunnasta. Näkymää hallitsee myös voimajohtolinja.*

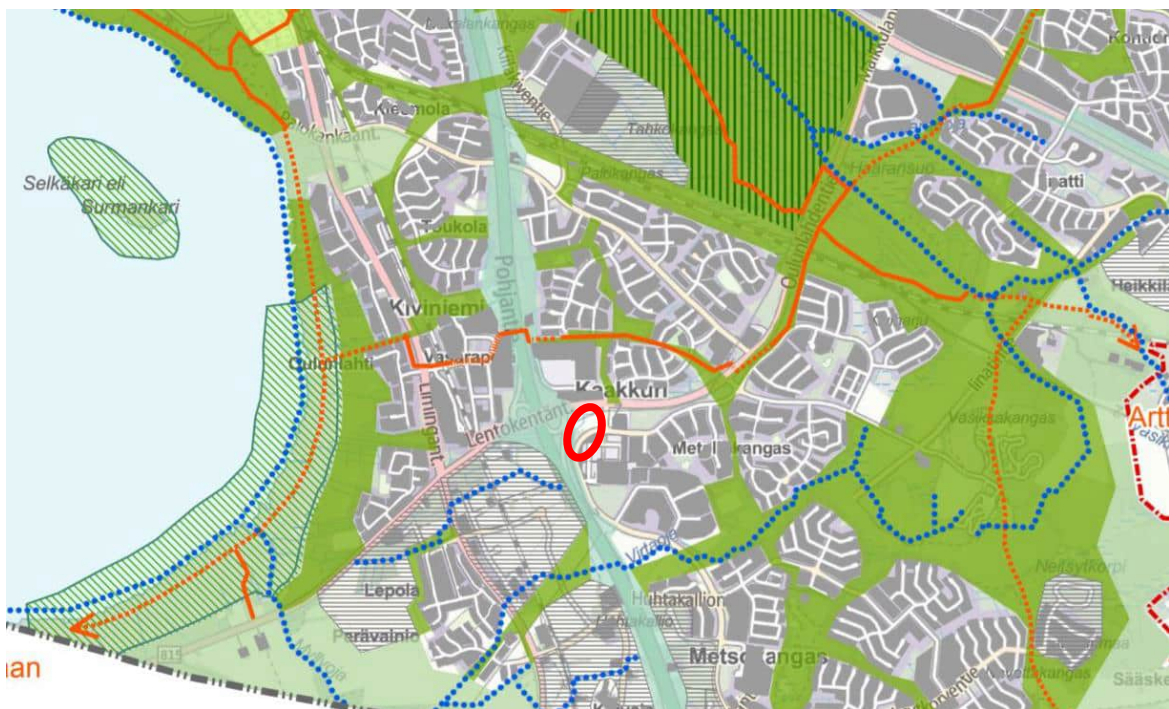


7.10.2020



Kuva 10. Näkymiä moottoritien ylityksen kohdalta asemakaavan muutosalueen suuntaan.

Nokka puisto ja laajemmin sen ympäristön vihervyöhykkeet eivät sisälly Oulun kaupungin Vilmo –suunnitelmassa (Oulun viheralueverkosto ja luonnon monimuotoisuus) oleviin kohteisiin. Kaakkurin liikokeskuksen alueen puustoiset vyöhykkeet ja kapeat nurmialueet Metsokankaantien laiteessa täydentävät vyöhykettä, joka on osoitettu Vilmo –suunnitelmassa Oulunlahdentien pohjoispuolelle. Nokka puiston lounaispuolella oleva kuusivaltainen kuvio ja vihervyöhykkeet voivat toimia osana eliölajiston kulkuyhteyksiä keskustan ydinviheralueelta merenrannan viherakselille.



Kuva 11. Osasuunnitus kartasta; Oulun viheralueverkosto, Kartta 2.1. (Vilmo-suunnitelma, Oulun kaupunki 2014). Punaisella osoitettu suunnittelualue.

7.10.2020

---

## 6 Yhteenveto ja johtopäätökset

Nokkapuiston alueella ei ole arvokkaiden luontotyyppien tai kasvilajiston esiintymisalueena varsinaista arvoa. Puistoalue on pieni ja sijoittuu vahvasti rakennetun ja liikennöidyn alueen keskelle. Asemakaavan muutosalue on kokonaisuudessaan pyöräteiden, voimalinjan ja Metsokankaantien välisellä puistoalueella, eikä sillä ole varsinaisesti luonnontilaista luontotyyppiä lainkaan.

Alueella pesivänä todettu isokuovi lukeutuu valtakunnallisessa uhanalaisluokituksessa silmälläpidettäviin lajeihin. Kuovin pesintä alueella on mahdollistunut, sillä puistoalue sekä laajemmin voimalinjan alainen vihervyöhyke turvaavat sille riittävät ravinto-olosuhteet poikasaikana. Lajin pesimäkanta Oulun seudun viljelylakeuksilla on varsin vahva. Kuoville riittää korvaavia elinympäristöjä etäämmällä vilkkaasti liikennöidystä alueesta. Alue on myös varsin häiriöherkkä etenkin maastopoikasaikana. Valtakunnallisesti silmälläpidettävä järripeippo todettiin laulavana selvitysalueen vieressä olevalta kuu-sikkoiselta metsäkuviolta. Laji saattaa olla vielä kesäkuun alussa muuttava ja lajilla on runsaslukuinen pesimäkanta Pohjois-Suomessa.

Nokkapuiston alueen rakentamiselle ei ole luontoarvojen osalta estettä ja erityisiä huomioitavia seikkoja. Nokkapuiston lähialueen nurmivyöhykkeet ja puustoiset kuviot Kaakkurissa voivat toimia Vilmo –suunnitelmassa osoitettujen vyöhykkeiden täydentävinä osina ja kulkuyhteyksinä keskustan ydin-alueelta merenrannan suuntaan.



7.10.2020

---

**LÄHTEET**

- Hyvärinen, E., Juslén, A., Kemppainen, E., Uddström, A., & Liukko, U. M. (2019). Suomen lajien uhanalaisuus–Punainen kirja 2019.
- Oulun kaupunki 2014: Vilmo –suunnitelma. Oulun Viheralueverkosto ja luonnon monimuotoisuus. Oulun kaupunki, yhdyskunta- ja ympäristöpalvelut. Oulun kaupunkisuunnittelu. Sarja A 214.
- Pohjois-Pohjanmaan Ely-keskus 16.6.2020; Eliölajit –tietokannan paikkatiedot uhanalaisista lajeista.
- Sierla, L., Lammi, E., Mannila, J & Nironen, M. (2004). Direktiivilajien huomioon ottaminen suunnittelussa. –Suomen ympäristö 742, Ympäristöministeriö, Helsinki.
- Suomen lajitietokeskus, www-sivut; <https://laji.fi/taxon> (luettu 19.9.2020)