

Date
07/10/2022

Raja-Taskilan asemakaavan muutos

Liito-oravien potentiaalisuustarkastelu

Taskilan kaupunginosan Rajataskila- nimiselle kiinteistölle (kiinteistönnumero 564-403-2-140) on käynnissä asemakaavan muutos. Asemakaavan muutoksen tavoitteena on mahdollistaa alueen rakentaminen Uuden Oulun yleiskaavan mukaisesti pientalovaltaisiksi korttelialueiksi.

Kaavamuutosalueelle tehtiin maastokäyntiin pohjautuva liito-oravien potentiaalisuustarkastelu syyskuussa 2022. Maastossa kaavamuutosalue ja sen lähiympäristö käveltiin läpi tehden havaintoja alueen puuston rakenteesta ja alueen soveltuvuudesta liito-oravan elinympäristöksi. Lisäksi tarkastettiin Lajitietokeskuksen tiedot liito-oravahavainnoista ja tutkittiin aluetta kartoilla ja ilmakuvilla. Pohjatietona käytettiin myös alueelle aiemmin laadittua luontoselvitystä (Plaana Oy 2016).

Aluetta lähin liito-oravahavainto on vuodelta 2018 noin neljän kilometrin päästä Kuivasjärven koillispuolelta (Lajitietokeskuksen havainnot, tarkistettu 28.9.2022). Nykytietämyksen mukaan liito-oravia ei pesi Oulun seudulla vakituisesti ja lähimmät vakituiset pesimäalueet ovat Kainuussa.

Kaavamuutosalueen eteläosissa länsi-itäsuuntaisen ojan eteläpuolella ja ympäröivällä Piispanletonpuiston alueella on liito-oravan elinympäristöksi soveltuvaa tuoretta mustikkatyyppin kuusi-/sekametsää (Kuva 1, kuva 3). Lahopuun määrä vaihtelee ja kaavamuutosalueelle jäävällä kaistaleella sitä on hyvin vähän. Ojan pohjoispuolella kaavamuutosalue on vanhaa peltoa, jolla kasvaa pääasiassa nuoria ja kitukasvuisia lehtipuita, pääosin koivuja (Kuva 2). Seassa on muutamia yksittäisiä nuoria havupuita, pääosin kuusia. Alueen kaakkoisnurkassa ojan laidassa kasvaa muutamia nuoria haapoja, mutta liito-oravien suosimia isoja haapoja ei ole. Ojan pohjoispuolinen alue ei ole liito-oravalle sopivaa elinympäristöä. Kaavamuutosalueella ei havaittu viitteitä liito-oravan esiintymisestä.

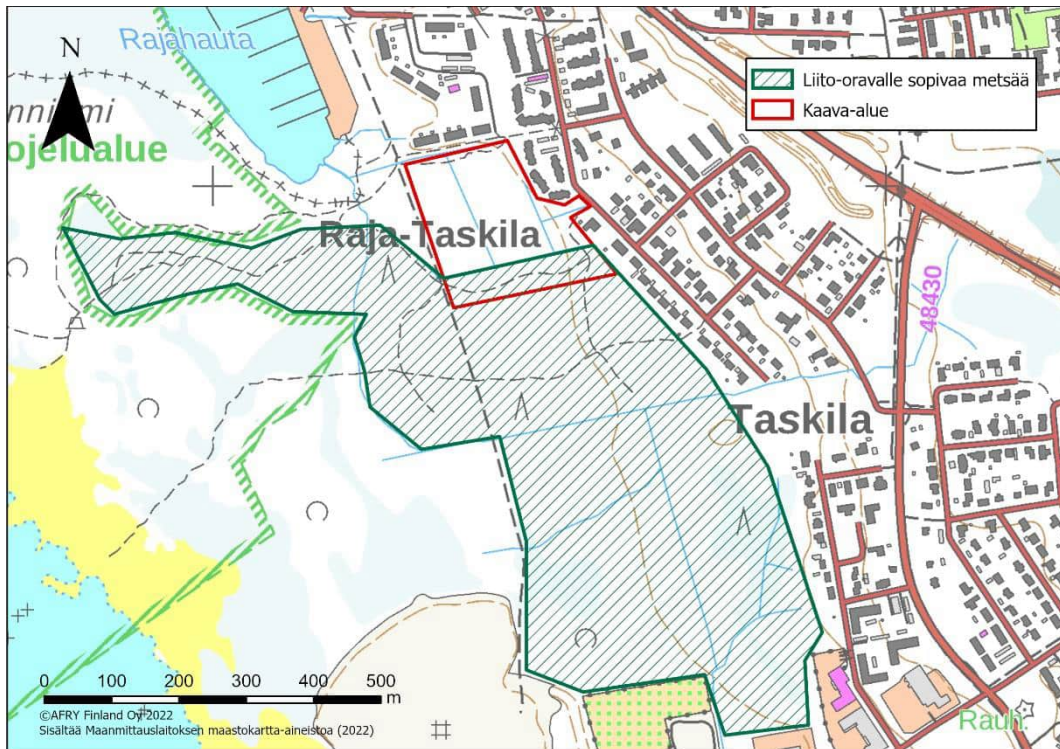


Kuva 1. Liito-oravalle sopivaa metsää alueella



Kuva 2. Vanhaa peltoa kaavamuutosalueella

Liito-oravalle potentiaalinen metsäalue rajautuu kaavamuutosalueen eteläosissa olevaan ojaan ja jatkuu alueen länsipuolella kohti Letonniemen suojelualue (Kuva 3). Liito-oravalle potentiaalisen alueen raja on tehty maastokäynnin ja karttatarkastelun perusteella, koko raja-alue (pl. kaavamuutosalue) ei ole maastossa tarkkaan selvitetty. Kaavamuutosalueelle jäävä potentiaalisen metsän kaistale on niin pieni, ettei sen muuttuminen pientaloalueeksi vähennä merkittävästi liito-oravalle potentiaalisen metsän alaa, mikäli laji esiintyisi alueella.



Kuva 3. Kaavamuutosalue ja lähialueiden liito-oravalle sopiva metsäalue.

Lähteet:

Plaana Oy 2016. Raja-Taskilan asemakaavan muutos, luonto- ja maisemaselvitys
9.12.2016. Plaana & Natans Oy
Suomen Lajitietokeskus 2022. Laji.fi. <https://laji.fi> (tarkistettu 28.9.2022)

AFRY Finland Oy

Oranen, Mikko

Ympäristöasiantuntija, FM biologi

Kilpeläinen, Ella

Johtava asiantuntija, FM biologi