

---

# RAJA-TASKILA

## Liikenneselvitys

Oulu



Plana

elokuu 2019 maaliskuu 2021

---

## Sisältö

1. SUUNNITTELUKOHTTEEN SIJAINTI JA NYKYTILA .....	3
1.1 KATUVERKKO JA LIIKENNEMÄÄRÄ .....	4
1.2 JALANKULKU JA PYÖRÄILY .....	5
1.3 KATUJEN NYKYTILA .....	7
1.4 JOUKKOLIIKENNE .....	8
2. NYKYINEN JA TULEVA MAANKÄYTTÖ .....	9
2.1 NYKYINEN MAANKÄYTTÖ .....	9
2.2 TULEVA MAANKÄYTTÖ .....	10
2.3 PYSÄKÖINTI .....	10
2.4 POLKUPYÖRÄT .....	10
2.5 KATUTILA .....	11
3. ASEMAKAAVAN MUUTOKSEN VAIKUTUS LIIKENNETUOTOKSEEN .....	11
3.1 NYKYINEN LIIKENNETUOTOS .....	11
3.2 MUUTOKSET LIIKENNETUOTOKSESSA .....	11
<b>Johtopäätöksiä .....</b>	<b>12</b>
<b>Lähteet .....</b>	<b>12</b>

---

## Alkusanat

Raja-Taskilan liikenneselvitys on laadittu palvelemaan kohteen asemakaavan laadintaa (kaavatunnus 564-2266, diaarinumero OUKA / 2633 / 2015).

Selvityksessä tarkasteltiin alueen eri liikennemuotojen liikenneverkkoja, alueen liikenne-  
tuotoksen muutoksia, pysäköintiä sekä huolto- ja pelastusliikenteen tilantarpeita. Lisäksi  
tarkasteluihin kuului lumitilojen tilantarpeiden määrittely ja mahdollisten sijoituspaikko-  
jen määrittely.

Selvitys on laatinut Plaana Oy Oulun kaupungin katu- ja viherpalvelujen sekä Temotek  
Oy:n toimeksiannosta. Plaana Oy:ssä työstä ovat vastanneet ins. Risto Hämäläinen ja pro-  
jektipäällikkö Jorma Hämäläinen.

~~elokuu 2019~~ maaliskuu 2021

## 1. SUUNNITTELUKOHTEN SIJAINTI JA NYKYTILA

Suunnittelukohte Raja-Taskila, sijaitsee noin 6 kilometrin etäisyydellä Oulun keskustasta Taskilan kaupunginosassa. Kohde on tällä hetkellä pääosin metsää ja alueella kulkee huoltotie. Tässä selvityksessä tarkastellaan kohteen autoliikennetuotosta ja suunnittelukohteen asemakaavan muutoksen aiheuttamia muutoksia liikenteeseen. Suunnittelukohte on esitetty kuvissa 1 ja 2.



**Kuva 1.** Suunnittelukohte, © Opaskartta: Oulun kaupunki



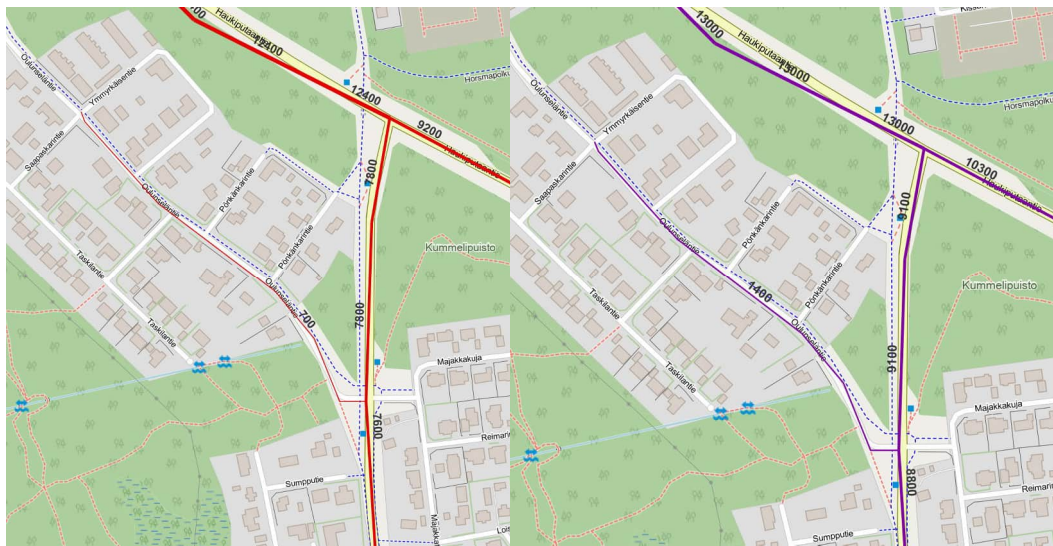
**Kuva 2.** Suunnittelukohte, © Ilmakuva: Oulun kaupunki

## 1.1 KATUVERKKO JA LIIKENNEMÄÄRÄ

Suunnittelualue rajautuu pohjoisessa rivitalokorttelialueeseen ja Rajahaudan venesatamaan. Lännessä alue rajautuu Letonniemen luonnonsuojelualueeseen ja idässä Taskilan omakotitaloalueeseen. Etelässä alue rajautuu metsään, jonka takana sijaitsee Taskilan teollisuusalue. Teollisuusalueella toimii mm. Pohjois-Suomen suurin yhdyskuntajätevedenpuhdistamo.

Ajoneuvoliikenteen kulku suunnittelualueelle on mahdollista järjestää Oulunseläntieltä, johon liitytään Koskelantien kautta. Oulunseläntie on luokitukseltaan kokoojakatu ja sen alueellinen nopeusrajoitus 30 km/h.

Kuvassa 3 on esitetty alueen keskimääräinen liikennemäärä arkivuorokautena (KAVL) vuosina 2018 ja ennustetilanteessa 2040. Oulunseläntien KAVL vuonna 2018 on ollut noin 700 ajoneuvoa vuorokaudessa. Liikennemäärä tulee kasvamaan noin 1400 ajoneuvoon vuoteen 2040 mennessä.



**Kuva 3.** Arkivuorokauden keskimääräiset liikennemäärät vuosina 2018 ja 2040 (Oulun seudun liikennemalli)

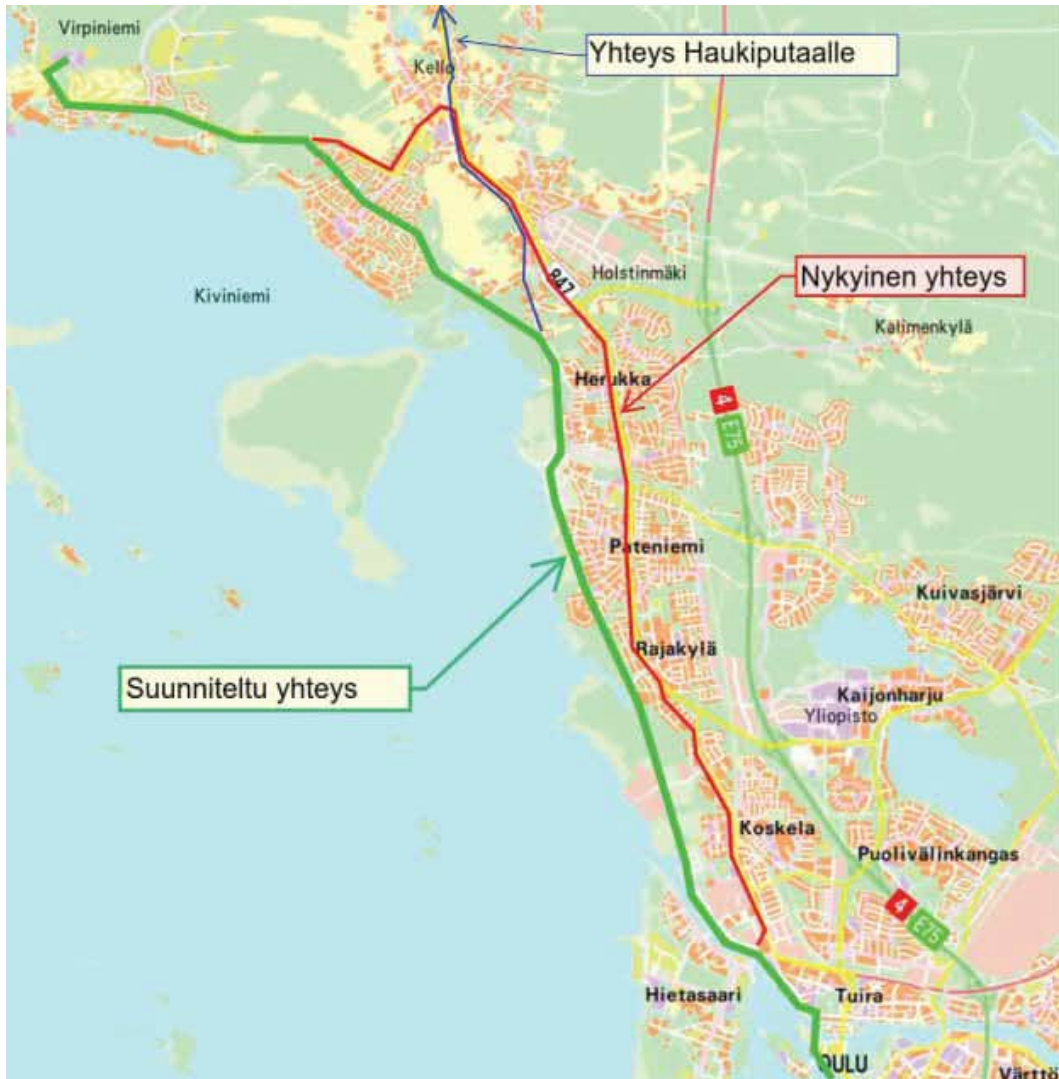
## 1.2 JALANKULKU JA PYÖRÄILY

Taskilan alueelta on hyvät jalankulun ja pyöräilyn yhteydet Oulun keskustaan sekä alueen pohjoispuolen muille asutusalueille. Verkostoa on parannettu viime vuosina muun muassa rakentamalla Oulunseläntien rinnalle korotettu kevyen liikenteen väylä. Yhdistettyjen pyöräteiden ja jalkakäytävien verkko suunnittelukohteen läheisyydessä on esitetty kuvassa 4.



**Kuva 4.** Jalankulku- ja pyöräteiden verkko 2016 © Oulun kaupunki (lisätty yhteys Oulunseläntielle: Plaana Oy)

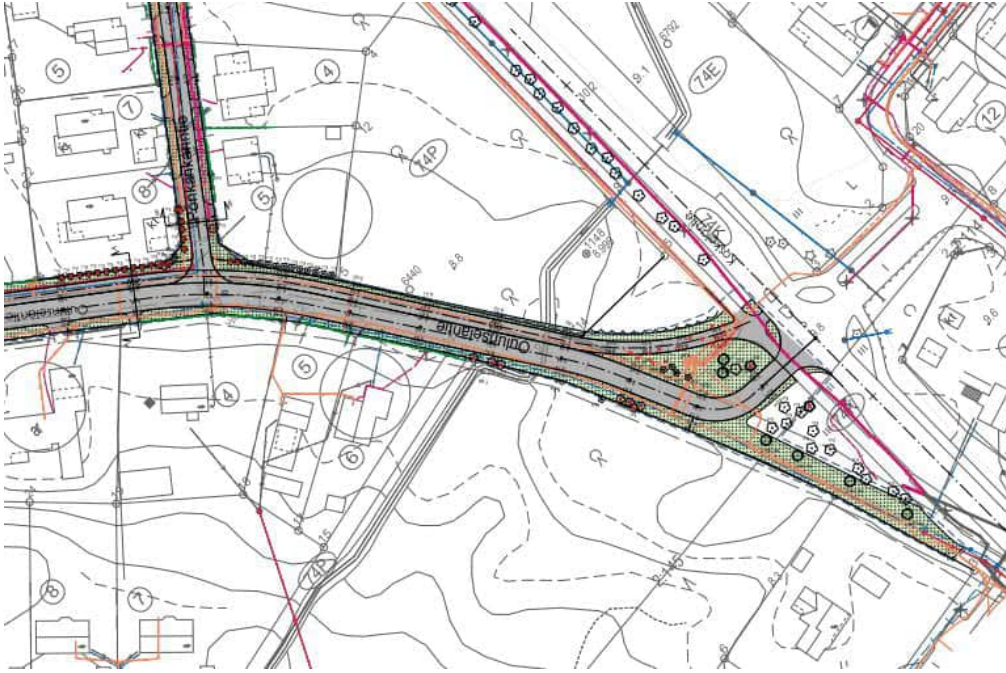
Alueen länsipuolelle on tehty yleissuunnitelma vuosien 2018 ja 2019 aikana kevyen liikenteen rantareitistä. Rantareitti perustuu Oulun yleiskaavan mukaiseen kevyen liikenteen verkoston täydentämiseen. Rantareitin tarkoitus on yhdistää korkealuokkaisesti kevyt liikenne Oulun keskusta ja Virpiniemen välillä. Rantareitin suunnittelualue esitetty kuvassa 5.



**Kuva 5.** Pohjoinen rantareitti, suunnittelualue © Oulun kaupunki ja Plaana Oy

### 1.3 KATUJEN NYKYTILA

Uuden asuntoalueen itäpuolelle sijoittuu Oulunseläntie, joka on saneerattu vuonna 2017. Oulunseläntie on 6,5 m leveä ja sen itäreunalla on pääreittinen jalankulku- ja pyörätie. Oulunseläntiellä ei ole moottoriajoneuvojen läpikulkua Rajahaudan suuntaan. Liikenneverkkoa täydentää Oulunseläntien suuntainen Taskilantie sekä poikittaiset tonttikadut.



**Kuva 6.** Kuva nykyisestä katutilasta Oulunseläntiellä ja Taskilantiellä.

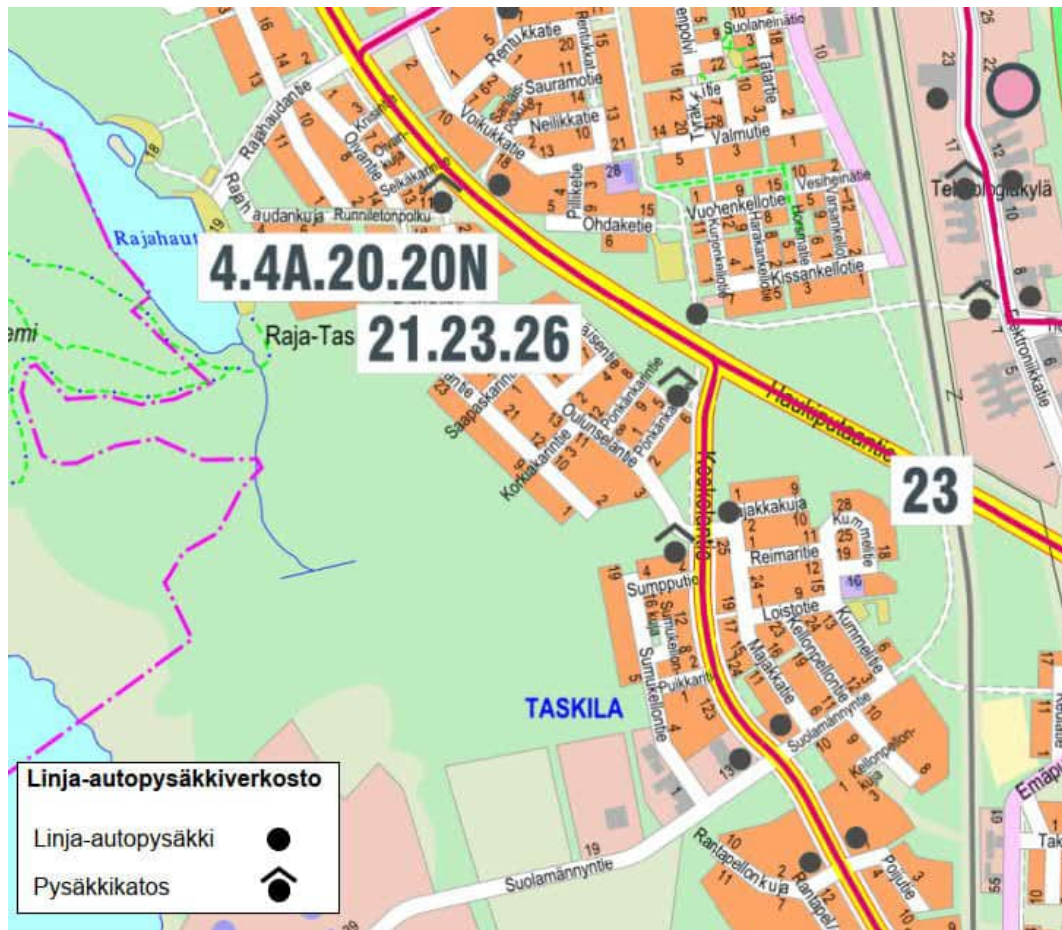


## 1.4 JOUKKOLIIKENNE

Kuvassa 7 on esitetty suunnittelukohteen ympäristön linja-autopysäkkiverkosto. Lähimmät linja-autopysäkit sijaitsevat suunnittelualueen itäpuolella Koskelantiellä ja pohjoispuolella Haukiputaantiellä. Kohteen ohi kulkevat Oulun joukkoliikenteen linjat 4, 4A, 20, 20N, 21, 23 ja 26 (Oulun kaupunki). Kaikki linjat kulkevat Oulun keskustan kautta tai keskustan läheltä.

Linja 4 ja 4A kulkevat arkisin ja viikonloppuisin aamusta iltaan, vuorovälillä 1-3 la/h Herukka-Heikkilänkangas ja Herukka-linatti väliä. Linja 20 kulkee arkisin ja viikonloppuisin aamusta iltaan, vuorovälillä 1-3 la/h Martinniemi-Haukipudas-Oulu-OSAO väliä. Linja 20N kulkee perjantaisin ja lauantaisin puolen yön ja aamu neljän välillä 2 kertaa Martinniemi-Keskusta väliä.

Linja 21 kulkee arkisin sekä viikonloppuisin aamusta iltaan kerran tunnissa välillä Kellon kiviniemi-keskusta-Oulunsuu. Linja 23 kulkee välillä li-Oulu arkisin kerran tunnissa aamusta iltaan ja viikonloppuisin keskimäärin vain, joka toinen tunti. Linja 26 Oulu-Asemakylä kulkee vain talviaikaan yhden vuoron aamussa ja kaksi vuoroa iltopäivällä.



Kuva 7. Alueen linja-autopysäkkien ja pysäkkikatosten sijainti, © Opaskartta: Oulun kaupunki

## 2. NYKYINEN JA TULEVA MAANKÄYTTÖ

Kohteen nykyinen maankäyttö on pääasiassa puistoaluetta ja alueella kulkee jätevesiviemäri ja sen huoltotie. Suunnittelualueella on Piispanletonpuisto ja alueen länsipuolella on Letonniemen suojelualue.



**Kuva 8.** Raja-Taskila (© Oulun kaupunki)

### 2.1 NYKYINEN MAANKÄYTTÖ

Kohteen voimassa oleva asemakaava on esitetty kuvassa 9. Selvitysalueella voimassa oleva asemakaava vuodelta 1972 osoittaa alueelle puistoaluetta (P) sekä luonnontilassa säilytettävää puistoaluetta (PL).



**Kuva 9.** Raja-Taskilan (Taskilan kaupunginosa) voimassa oleva asemakaava (Oulun kaupunki)

## 2.2 TULEVA MAANKÄYTTÖ

Asemakaavan muutoksen tavoitteena on toteuttaa alueen keskelle pari- ja erillispientalovaltainen alue, jota ympäröivät rivitalot. Arkkitehtuuritoimisto UKI-Arkkitehdit Oy:ssä on laadittu kohteen tontinkäyttösuunnitelmat.

Kaavamuuos alueelle on esitetty rakennusoikeutta asumiselle yhteensä 8 000 kem<sup>2</sup>, ja asuntojen määräksi on arvioitu noin 89 asuntoa. Suunnittelualueen asunnot tulevat olemaan rivitalojen osalta yksikerroksisia ja pientalojen osalta kaksikerroksisia.



*Kuva 10. Aluesuunnitelma (UKI-Arkkitehdit Oy)*

## 2.3 PYSÄKÖINTI

Oulun kaupungin uuden pysäköintinormin mukaan autopaikkavaatimus asumiselle käytäen sijainnin mukaista pysäköintinormia on 1,5 autopaikka/huoneisto ja 2 autopaikkaa erillisasunnolle. Kokonaisautopaikkamääräksi saadaan 154, luku sisältää neljä kappaletta liikuntaesteellistä autopaikkaa sekä kahdeksan kappaletta vieraspaikkoja. Vieraspaikkavaatimuksen täyttymisessä voidaan hyödyntää katualueella olevia pysäköintipaikkoja.

## 2.4 POLKUPYÖRÄT

Autopaikkavaatimusten lisäksi tulevan asemakaavan muutoksen mukaan asuntojen pyöräpaikkannormina käytetään Oulun kaupungin pysäköintinormia. Normissa on määritelty 3,0 pyöräpaikkaa/rivitalohuoneisto ja 4,0 pyöräpaikkaa/pari- ja erillispientalo. Velvoitepyöräpaikkamäärä uusille asunnoille on yhteensä 283 pyöräpaikkaa.

---

## 2.5 KATUTILA

Taskilantieltä tehdään uusi katuyhteys kaavamuutos alueelle. Taskilankujasta tulee kokoojatyypinenkatu. Korttelit liittyvät tontinsisäisten yhteyksien välityksellä kokoojakaatuun. Liittymät sijoittuvat kadun päähän rakennettavan aukion yhteyteen sekä Taskilampuiston kohdille. Aukion yhteyteen sijoitetaan alueen keskitetty ekopiste sekä puistomuuntaja.

## 3. ASEMAKAAVAN MUUTOKSEN VAIKUTUS LIIKENNETUOTOKSEEN

---

Oulussa pientaloasukas tekee keskimäärin 2,36 kotiperäistä matkaa/vrk, joista henkilöautolla 53 %. Henkilöauton keskimääräinen kuormitus kotiperäisillä matkoilla on 1,56 henkilöä/auto. Koteihin tehtävät vierasmatkat huomioidaan liikennetuotoksen korjauskertomella 1,16 (Suomen ympäristö 27/2008). Pientalon keskimääräisenä asukaslukuna on käytetty 2,50 asukasta/pientalohuoneisto. Rivitalo ja luhtitalon keskimääräisenä asukaslukuna on käytetty 1,90 asukasta/huoneisto. Yhtiömuotoisten asuntojen keskimääräisenä pinta-alana on käytetty 90 m<sup>2</sup>.

### 3.1 NYKYINEN LIIKENNETUOTOS

Oulunseläntie ja Taskilantie ovat päättyviä katuja, eikä alueella ole läpiajoliikennettä. Liikenne alueelta kohdistuu Koskelantielle. Oulunseläntien liikennetuotos on nykytilanteessa noin 700 ajoneuvoa/vuorokaudessa (Lähde Oulun seudun liikennemalli).

### 3.2 MUUTOKSET LIIKENNETUOTOKSESSA

Asemakaavamuutoksen jälkeen alueelle on kaavoitettu asumiselle noin 8000 kem<sup>2</sup>. Korttelin asukasmäärä on arvioitu keskimääräisten asukaslukujen perusteella. Asukasmääräksi on arvioitu 179 asukasta, joista 139 asukasta asuu rivi- ja luhtitalossa ja 40 asukasta pientalossa. Kohteen tuottama ajoneuvoliikennetuotos on asemakaavamuutoksen jälkeen arvioilta 166 ajoneuvoa/vrk. Laskenta rivi- ja luhtitalot  $((139 \cdot 2,36 \cdot 0,53 \cdot 1,16) / 1,56 = 129)$  ja pientalot  $((40 \cdot 2,36 \cdot 0,53 \cdot 1,16) / 1,56 = 37)$ .

## Johtopäätöksiä

Täydennysrakentaminen kasvattaa alueen liikennemäärää noin 166 ajoneuvolla nykyisestä noin 700 ajoneuvosta. Tuleva liikennemäärä on noin 866 ajoneuvoa/vuorokaudessa (saapuvat ja poistuvat yhteensä). Liikennemäärän muutos alueella ei ole merkittävä.

Alueen katuverkkoa on saneerattu vuoden 2017 aikana. Saneerauksen yhteydessä parannettiin alueen liikenneturvallisuutta siirtämällä mm. Oulunseläntien kevyt liikenne ajoradalta omalle korotetulle osuudelle. Kohteen ympäristössä jalankulun ja pyöräilyn olosuhteet ovat nykyisellään hyvät ja turvalliset. Oulunseläntielle tehdyt toimenpiteet ovat vähentämässä eri liikennemuotojen turvallisuusriskejä. Lisääntyvä liikenne ei tule aiheuttamaan liikenteellisiä toimivuusongelmia nykyiselle liikenneverkolle.

Esitetyn asemakaavamuutoksen myötä kortteliin pystytään sijoittamaan vaadittava määrä autopaikkoja.

Liikenteellisiä esteitä asemakaavan muutokselle ei tässä selvityksessä ilmennyt.

## Lähteet

Oulun kaupungin kartta-aineisto. 29.8.2018

<http://www.oulunvesi.fi/puhdistustulokset> 14.6.2018

Pysäköintinormit, Oulun kaupunki, 28.3.2018

<http://www.oulunjoukkoliikenne.fi/> 29.8.2019

Suunnitelmaluonnos 1:1500 (UKI Arkkitehdit Oy) 4.6.2019

Suomen ympäristö 27/2008 Liikennetarpeen arviointi maankäytön suunnittelussa  
14.6.2018

Oulun seudun liikennemalli 30.3.2021