

OULU

RAJA-TASKILAN ASEMAKAAVAN MUUTOS

Luonto- ja maisemaselvitys

9.12.2016



Plana

natans oy
Luonto
inventoinnit

ALKUSANAT

Luonto- ja maisemaselvitys on laadittu Raja-Taskilan asuinalueen ja meren väliselle metsäiselle viheralueelle Oulussa asemakaavatyön perusselvitykseksi. Tavoitteena on, että maankäytön suunnittelussa voidaan huomioida luonnon monimuotoisuuden kannalta arvokkaiden elinympäristöjen säilyminen sekä kasvillisuudeltaan ja eläimistöltään arvokkaat alueet. Lisäksi annetaan jatkosuunniteluohjeita, joilla kaavoitustyössä voidaan huomioida topografialtaan tai maisemaltaan edustavimmat alueet

Luonto- ja maisemaselvitys käsittää kasvillisuusinventoinnin, viitasammakko- ja linnustonselvityksen sekä maisematarkastelun. Kasvillisuusinventoinnissa kartoitettiin maastossa alueen kasvilajisto sekä mahdolliset suojeltavat kasvilajit ja -alueet. Maisematarkastelussa käytiin läpi alueen maisemarakenne, maisemakuva, maisemallisesti merkittävät kasvillisuusalueet, näkymät sekä viherverkostot. Selvitystyö on tehty touko-syyskuussa 2016.

Luonto- ja maisemaselvityksen laatimisesta on vastannut Plaana Oy. Luontonselvityksen on tehnyt FM Lassi Kalleinen Natans Oy:stä ja Biologi, FT Esa Aalto Aallokas Oy:stä. Plaana Oy:ssä maisemaselvityksen on laatinut hortonomi (AMK) Kirsi Pääkkö, projektipäällikkönä työssä on toiminut hortonomi ylempi AMK Leena Pehkonen.

Työn ohjausryhmään on kuulunut maisema-arkkitehti Mirjam Larinkari Oulun kaupungin yhdyskunta- ja ympäristöpalveluista, ympäristötarkastaja Matti Tynjälä Oulun seudun ympäristötoimesta sekä alueen asemakaavoituksesta vastaava kaavoitusarkkitehti Eini Vasu.

SISÄLTÖ

1	TAVOITTEET JA LÄHTÖKOHDAT	4
2	LUONTOSELVITYS	5
2.1	Luontotyytit	7
2.2	Uhanalaiset lajit	8
2.3	Vieraslajit	10
2.4	Linnusto	10
2.5	Viitasammakot	11
3	MAISEMASELVITYS	13
3.1	Maisemarakenne	13
3.2	Maiseman kehitys ja nykytila	13
3.3	Maiseman vahvuudet ja heikkoudet	16
3.4	Suojelu- ja arvokohteet	17
3.5	Viherverkostot	17
4	SUOSITUKSET MAANKÄYTÖLLE	20
	LÄHTEET	21

LIITTEET

LIITE 1 Nykyinen maisema ja käyttö, arvo- ja ongelmakohteet

LIITE 2 Luonnon ja maiseman suositukset maankäytölle

Valokuvat ellei toisin mainita: Plaana Oy, Natans Oy

1 TAVOITTEET JA LÄHTÖKOHDAT

Raja-Taskilan luonto- ja maisemaselvitys on yksi asemakaavatyön perusselvityksistä. Työn tavoitteena on ollut kartoittaa selvitysalueen luonto- ja maisema-arvot sekä antaa suosituksia asemakaavan muutostyölle.

Selvitysalue rajautuu pohjoisessa Piispanletontien suuntaisesti, idässä Taskilantien tontteihin, etelässä Suolamännnyntiehen ja lännessä jätevesiviemäriinliinaan. Selvitysalue on pääasiassa metsää, osittain umpeenkasvavia peltoalueita. Selvitysalueen koko on yhteensä noin 21 ha. Selvitysalueen rajaus on esitetty kartalla 1.

Luonto- ja maisemaselvitys pohjautuu alueelle tehtyihin maastokäynteihin. Maastotiedon lisäksi maisemaselvityksessä on otettu huomioon Uuden Oulun yleiskaava, Oulun viheralueverkosto ja luonnon monimuotoisuus, VILMO-suunnitelma sekä alueen asemakaava.



Kartta 1. Luonto- ja maisemaselvitysalueen rajaus (punaisella viivalla) opaskartalla. Lähde: Karttatie, Oulun seudun karttapalvelu.

2 LUONTOSELVITYS

Luontoselvitys on tehty toukokuun aikana, linnustoselvitys 14.5.2016 ja 27.5.2016 ja viitasammakkojen äänitallenteet 16.-20.5.2016.

Selvitysalue sijoittuu Raja-Taskilan asuinalueen ja Letonrannan luonnonsuojelun väliin (kartta 1). Maannousun aiheuttamat ilmiöt näkyvät luonnossa selvästi. Luonnonsuojelun alueella on sukkesiometsiä, rantalehtoja ja lehtoja seuraavia koivikoita. Selvitysalue sijoittuu tarkasti havumetsien rajaan. Havumetsät ovat pääasiassa kosteita korpisia kuusikoita (kuva 1), jotka muuttuvat hiljalleen tuoreeksi kangasmetsäksi (kuva 2). Toisaalta maaston pienetkin korkeuserot, merestä ensin nousevat luodot ja karikot ovat nyt mäntyä kasvavia nyppylöitä. Oulunselkä suolamäntyineen on ollut mereltä näkyvä. Suolamänty on merkitty karttaan merimerkinä jo 1700-luvulla (Isohookana-Asunmaa 2015). Se on suojeltu luonnonmuistomerkki Suolamännynpuistossa, selvitysalueen ulkopuolella.



Kuvat 1 ja 2. Korpinen kuusimetsä ja tuore kangasmetsä.

Selvitysalueen pohjoisosassa on käytöstä poistuneita peltoja, jotka ovat osittain umpeenkasvaneita. Vanhan ajan kulttuurikasveja ei havaittu. Metsissä on runsaasti polkuja ja jonkin verran ojia, vanhoja pelto-ojia ja uusia kuivatuskaivantoja. Oulunselän harjanteen ja sukkesiovaiheen metsien välissä on aiemmin ollut soisempaa. Soista on jäljellä muutaman aarin alue Oulunseläntien ja Taskilantien välisen metsän länsipuolella (kuva 3). Rantavaiheen viipylijöistä voi mainita metsänreunan suomyrtilin (*Myrica gale*), metsän painaumissa yhä kasvavan ranta-allikoiden vehkan (*Calla palustris*) ja rantaniittyjen suolasaran (*Carex halophila*).



Kuva 3. Rantasuon jäännös.

Jos luonnonkasvien perusta on ollut sukkessorannan ilmiössä ja metsittymisessä, modernin ajan kasvit tulevat puutarhoista, maansiirroista, läjitys- ja mullan valmistuspaikoilta. Nämä trendit näkyvät Taskilassa selvästi ja tyypiesimerkkeinä voi mainita pihoilta karanneen jättipalsamin (*Impatiens glandulifera*) ja maansiirroista hyötyvän valkomesikän (*Melilotus albus*).



Kuva 4. Entistä allikkoa on täytetty puutarhajätteellä.

2.1 LUONTOTYYPIT

Alue on luontotyypeiltään melko yhtenäinen (kartta 2). Itäreuna on mustikkatyyppin tuoretta kangasmetsää, jossa pääpuulaji on kuusi (kuva 1). Länsireuna on korpista kuusikkoa tai kuivahtanutta korpea eli korpimuuttumaa. Oulunselän alainen kosteus lisääntyy länteen ja erityisesti etelään. Eteläreunaan on merkitty myös luonnontilaisen kaltaista sukkesiokehityksen myöhäisvaiheen korpea. Näissä kuusikoissa on vielä rantavaiheen allikoita, joissa kasvaa pääasiassa vehkaa ja kurjenjalkaa (*Comarum palustre*). Kuusikoita hoidetaan talousmetsänä, mutta vesitalous saattaa olla miltei ennallaan (kuva 2).

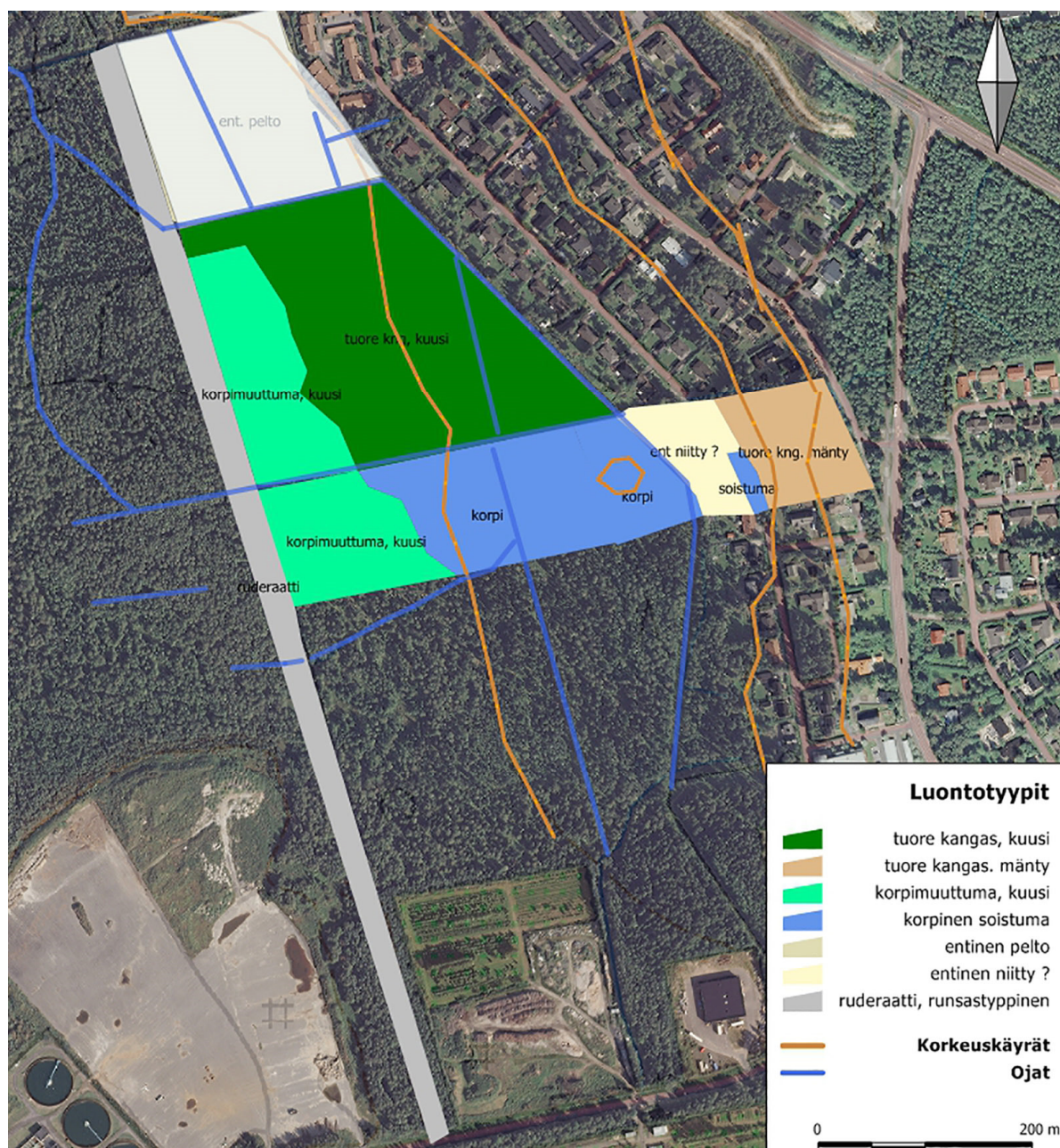
Eteläpäässä on myös pieni rantaniitystä syntynyt soistuma, jossa kasvaa em. suolasaraa, jouhi- ja rantaluikkaa, järvikortetta (*Eguisetum fluviatile*) ja harmaasaraa (*Carex canescens*) (kuva 3). Soistuma voisi olla juuri se paikka, josta on kerätty Oulun viimeinen näyte siniyökönlehdestä (*Pinguicula vulgaris*, ”Taskila 1973”, ks. Oulun kasvit s. 238).

Alueen kaakkoisnurkassa, Oulunseläntien itäpuolella, on alueen komein männikkö (kuva 5). Se on ruohoista tuoretta kangasta. Männikkö sopisi sijaintinsa ja pitkäikäisyytensä vuoksi puistoksi ja virkistysalueeksi. Sitä voi pitää paikallisesti arvokkaana metsänä.



Kuva 5. Paikallisesti arvokas metsä.

Alueella ei ole luonnonsuojelulain eikä vesilain tarkoittamia suojeltavia luontotyypejä, ei myöskään metsälain erityisen arvokkaita luontotyypejä eikä Suomen luontotyyppien uhanalaisuus – kirjassa kuvattuja uhanalaisia luontotyypejä.



Kartta 2. Alueen luontotyytit.

2.2 UHANALAISET LAJIT

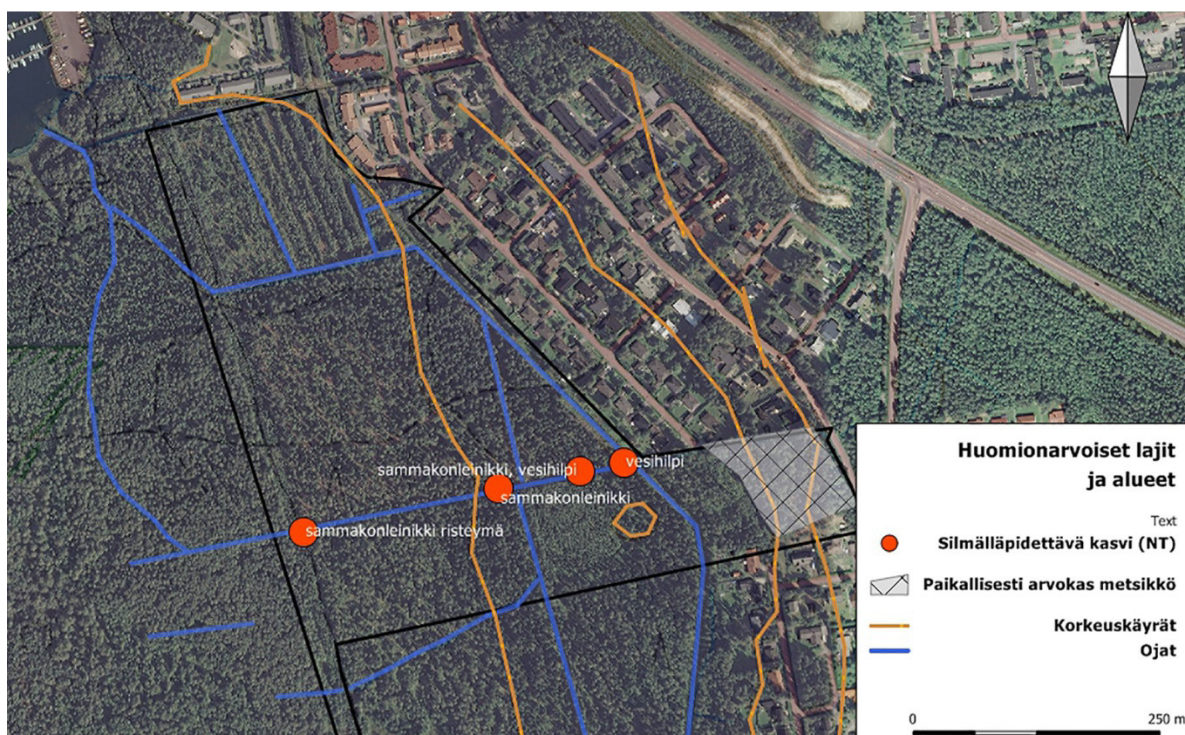
Alueen ojissa havaittiin vesihilpeä (*Catabrosa aquatica*) ja sammakonleinikkiä (*Ranunculus reptabundus*) (kuva 6). Kummatkin ovat Oulun ympäristössä tavattavia ns. ruijanesikkoryhmän lajeja. Kummatkin ovat IUCN:n luokituksessa silmälläpidettäviä (NT, Near Threatened). Sammakonleinikki on saanut uuden luokituksen 2010 arvioinnissa. Aiemmin se on ollut vaarantunut (VU), eli sen uhanalaistaso on laskettu. Kumpikin kasvi on havaittu samalta neliökilometriruudulta Oulun kasvit-kirjan inventoinneissa, mutta tämä kasvupaikka on uusi.

Sammakonleinikki ja vesihilpi ovat ehkä olleet runsaimmillaan laidunkauden aikana, jolloin naudat saivat aikaan niille sopivia rikkoontuneita painanteita rannan tuntumaan. Kummallakin lajilla on ilmeisen hyvä siemenpankki, sillä tyypillistä on, että kaivettuihin paikkoihin tulee nopeasti röyhähtävä esiintymä. Sammakonleinikin määrittämistä vaikeuttaa risteytyminen konnanleinikin (*Ranunculus sceleratus*) kanssa. Ojissa havaittiin enimmäkseen risteymää.



Kuvat 6 ja 7. Sammakonleinikki tai risteymä sekä ojanvarressa jättipalsami, vesihilpi ja sammakonleinikki.

Sammakonleinikkiä, konnanleinikkiä ja vesihilpeä kasvaa nykyisen asutuksen tuntumasta tulevassa ojassa (kuva 7). Vesihilpi viihtyy erityisesti hienoilla hiesupohjilla. Vesihilpeä esiintyy Oulussa siellä täällä rannan tuntumassa. Yleensä se kasvaa kaivetuissa ojissa, luonnontilaiset kasvupaikat ovat Oulussa hyvin harvinaisia.



Kartta 3. Silmälläpidettävät kasvit.

2.3 VIERASLAJIT

Haitallisiin vieraslajeihin luetaan Taskilan nykykasvistosta jättipalsami (*Impatiens glandulifera*). Jättipalsami näkyy kuvissa 4 ja 7. Kummassakin kuvassa ne ovat omalla tavallaan hyvin lähellä luonnontilaista luontoa, siirtymäisillään pysyvästi luonnonkasvien joukkoon. Tällä hetkellä jättipalsami näyttää Oulun seudulla hankalammalta kuin jättiputket (*Heracleum mantegazzianum*, *H. persicum*) ja komealupiini (*Lupinus polyphyllos*).

Selvitysalueen länsireunaan on äskettäin kaivettu runkoviemäri, ja samaan väylään on rakennettu sorapintainen huoltotie. Laajoille pientareille on tuotu maata kenties joltain läjitysalueelta. Kesällä 2016 paikalla oli laajoja korkeita valkomesikkäkasvustoja (*Melilotus albus*), joka on nimenomaan maansiirtojen kanssa leviävä.

Puutarhajätettä on viety pihoilta luontoon muutamain paikoin. Tuoreessa kangasmetsässä havaittiin vuorenkilpeä (*Bergenia* sp.) kahdessa paikassa; ne näyttivät jopa istutetuilta.

2.4 LINNUSTO

Alueen linnusto on tavanomaista metsälajistoa. Yhteensä lajeja löytyi 26 ja lintupareja 107. Lajeista uhanalaisuudeltaan vaarantuneiksi luokiteltuja ovat hömötiainen, viherpeippo ja punatulkku. Näistä hömötiainen on riippuvainen luonnontilaisen kaltaisista metsistä, jollaista selvitysalueellakin on. Muista havaituista lajeista leppälintu on Suomen kansainvälinen vastuulaji, mutta Raja-Taskilan

metsät eivät ole oikein sopivia tälle paremmin karumassa ja avoimemmassa ympäristössä viihtyvälle linnulle. Alueella havaitut linnut on lueteltu taulukossa 1. Lintuselvityksen menetelmällisestä epätarkkuudesta johtuen esitetyt parimäärät ovat todennäköisesti aliarvioita suhteessa todelliseen alueella pesivään lintujen parimäärään.

Laji	Parimäärä	Huomio
Metsäviklo	1	
Sepelkyyhky	3	
Metsäkirvinen	3	
Rautiainen	1	
Punarinta	8	
Leppälintu	1	Suomen kansainvälinen vastuulaji
Mustarastas	2	
Räkättirastas	5	
Punakylkirastas	3	
Hernekerttu	1	
Tiltalti	2	
Pajulintu	30	
Hippiäinen	1	
Harmaasieppo	1	
Kirjosieppo	4	
Sinitiainen	3	
Talitiainen	3	
Hömötiainen	2	Uhanalaisuus: Vaarantunut
Harakka	3	
Varis	2	
Peippo	12	
Viherpeippo	3	Uhanalaisuus: Vaarantunut
Vihervarpunen	5	
Urpiainen	3	
Punatulkku	1	Uhanalaisuus: Vaarantunut
Keltasirkku	4	

Taulukko 1. Raja-Taskilan linnustoselvityksen perusteella alueella pesivät lintulajit ja niiden vähimmäisparimäärät. Huomioissa on mainittu mahdollisesta lajin uhanalaisuudesta tai muusta erityis- asemasta.

2.5 VIITASAMMAKOT

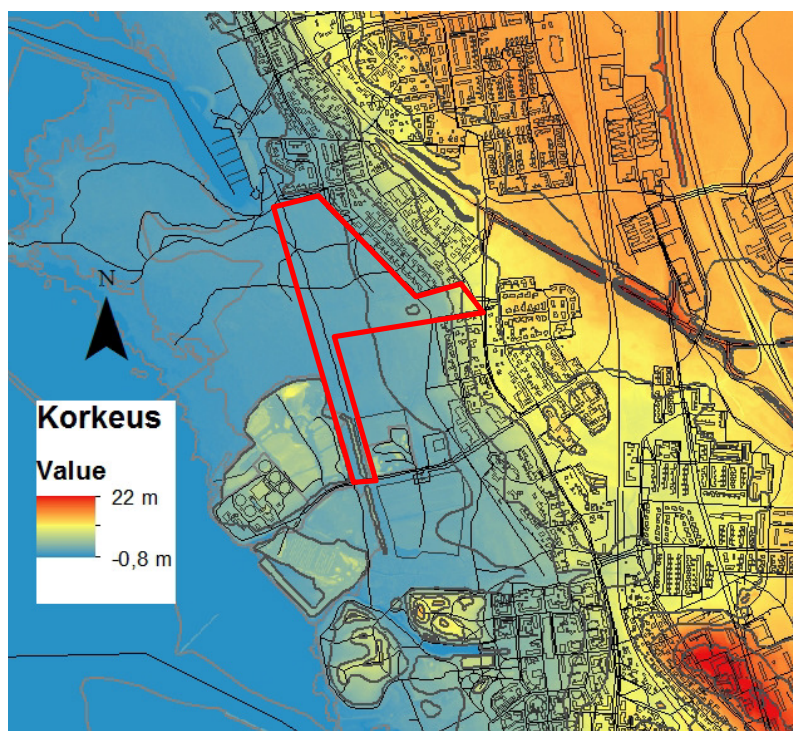
Alueen metsissä on sammakon kutemisen mahdollistavia lammikoita melko paljon, mutta niissä ei havaittu merkkejä sammakoista eikä minkään sammakkolajin kudusta. Alueen suurimman ojan varressa oli sammakkojen ääniä tallentava detektori 16.-20.5.2016. Se oli alkuun ajastettu äänittämään klo 20-23, mutta aika siirrettiin ensimmäisen yön jälkeen tuntia myöhemmäksi. Detektori ei tallentanut viitasammakkojen ääniä, mutta tavallisen sammakon heikkoja kutuääniä kylläkin. Sammakot ääntelivät klo 23-24, mikä on kokemuksen perusteella myöhäistä. Sammakoista ei myöskään tehty havaintoja detektoria asentaessa.

Vaikuttaa siis siltä, että viitasammakkoa ei alueella esiinny.

3 MAISEMASELVITYS

3.1 MAISEMARAKENNE

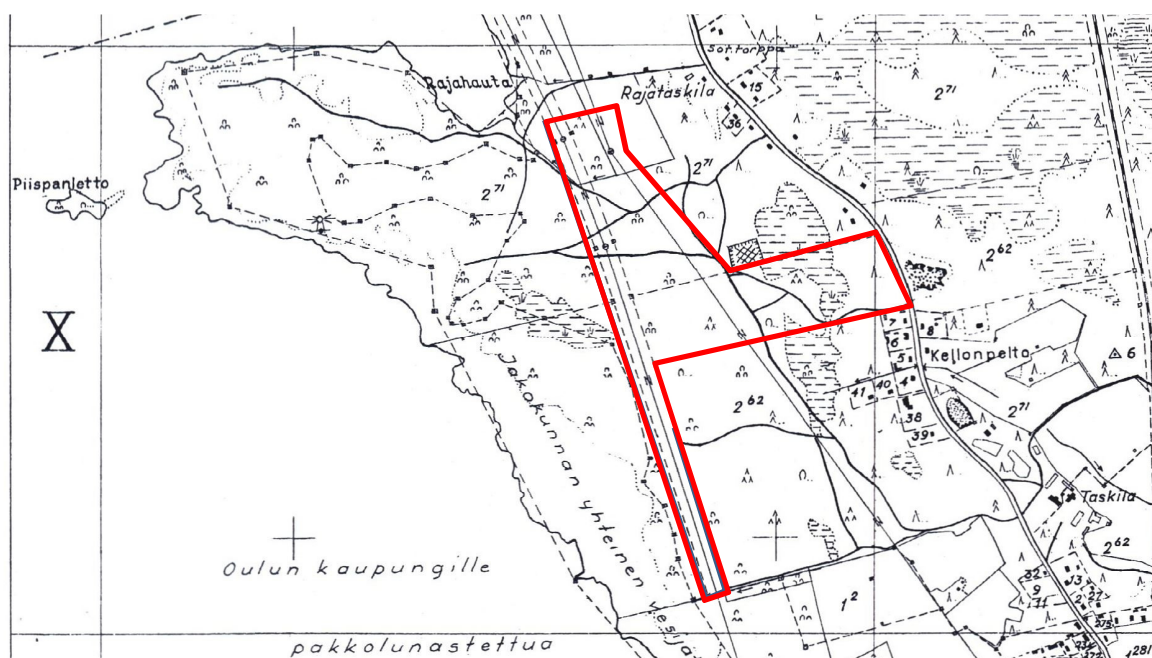
Selvitysalue sijoittuu maisemarakenteessa selänteen alarinteelle. Maasto viettää loivasti länteen merta kohti. Selvitysalueen korkein kohta sijoittuu Oulunseläntien varteen, missä korkotaso on +9.0 m mpy (korkokartalla keltaisella). Matalimmillaan alueen korkotaso on +1.3 m mpy Suolamännyn-tien läheisyydessä selvitysalueen eteläosassa. Pääosin selvitysalue on + 2.0 m mpy korkotasolla.



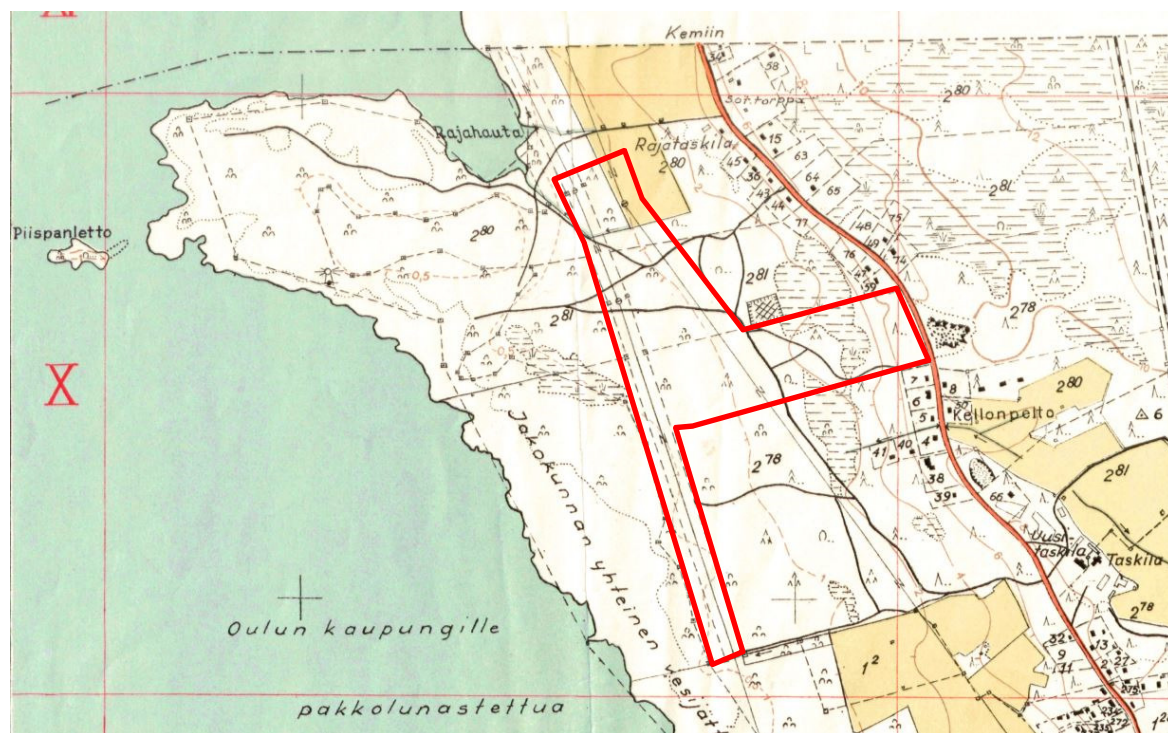
Kartta 4. Korkokartta. Selvitysalue on rajattu punaisella. Lähde: Maanmittauslaitos, maastotietokanta, 2 metrin korkeusmalli.

3.2 MAISEMAN KEHITYS JA NYKYTILA

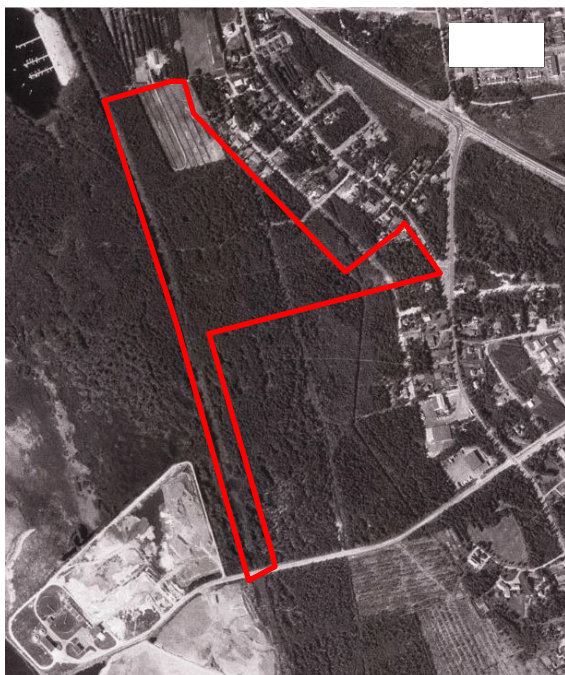
Selvitysalueen maisema on kehittynyt pääosin sukcession kautta. Ihmisen toiminta näkyy alueen pohjoisosassa entisenä peltona ja viemäri- ja sähköverkon rakentamistöistä aiheutuvina aukkoina metsässä. Peltoalue ja sähkölinjat näkyvät 1950-luvun osoitekartalla (kartta 5). Alueen länsiosasta sähkölinja on purettu ja sähkölinjan betonisia perustuksia on vielä maastossa näkyvissä. Myös selvitysalueen itäreunasta on purettu sähkölinja kesällä 2016. Alueella on tehty uusia linjauksia jäteveden runkoviemäriin ja huleveden runkolinjaan kesällä 2016.



Kartta 5. Oulun osoitekartaote vuodelta 1950. Lähde: Timo Merisalon vanhat kartat, www.koti.kapsi.fi. Selvitysalue rajattu punaisella.



Kartta 6. Oulun osoitekartaote vuodelta 1952. Lähde: Timo Merisalon vanhat kartat, www.koti.kapsi.fi. Selvitysalue rajattu punaisella.



Ilmakuvat 1, 2, 3 ja 4. Selvitysalueen ilmakuvat vuosilta 1980, ja 2012. Lähde: Karttatie, Oulun seudun karttapalvelu.

Selvitysalueen maiseman nykytila on esitetty karttaliitteessä 1. Selvitysalue on pääosin maisematilaltaan suljettua metsäistä aluetta (kuva 8). Metsät ovat pääasiassa hoidettuja kuusivaltaisia metsiä, joissa risteilee polkuja. Oulunseläntien varressa on pienialainen puoliavoin varttunut mäntymetsä (kuva 5). Suolamännnyntien ja runkoviemärin välinen kapea selvitysalueen osa on koivu- ja leppävaltaista tulvametsää (kuva 9). Avoimia alueita selvitysalueella on alueen länsi- ja itäosassa runkoviemärin rakentamista johtuen (kuva 10 ja 11). Selvitysalueen pohjoisosassa on umpeenkasvava pelto ja Taskilantien asutuksen takana umpeenkasvava poistetun sähkölinjan alusta. Rakennuksia selvitysalueelle ei sijoitu.



Kuvat 8 ja 9. Kuusivaltaista metsää ja tulvametsää.



Kuvat 10 ja 11. Jäteveden runkoviemärin aukkoja maisemassa.

3.3 MAISEMAN VAHVUUDET JA HEIKKOUEDET

Selvitysalueen maisemalliset vahvuudet keskittyvät vanhoihin mäntyihin, joista merkittävin kokonaisuus sijaitsee Oulunseläntien varressa, selvitysalueen korkeimmalla paikalla (kuva 5). Selvitysalueella on yksittäisiä isoja mäntyjä ja kuusia muun puuston seassa. Alueen keskiosassa on isojen mäntyjen ja kuusien muodostama kaunis polunvarsimaisema (kansikuva). Metsät on hoidettuja talousmetsiä, joissa on hyvät virkistys- ja marjastusmahdollisuudet.

Alueen maiseman heikkouksia ovat umpeenkasvavat pellot (kuva 12) sekä jäteveden runkolinjan maisemoimattomuus (kuva 10). Alueelta on kesällä 2016 poistettu 20 kV ilmajohtollinen sähkölinja, jonka aluskasvillisuus koostuu lähinnä pajusta (kuva 13). Selvitysalueen eteläosassa Suolamännyn tien vierestä alkava maavalli on pusikoitunut ja jättipalsamin valtaama (kuva 14).



Kuvat 12 ja 13. Umpenkasvava pelto ja poistetun sähkölinjan alue.



Kuva 14. Jättipalsamin valtaama maavalli.

3.4 SUOJELU- JA ARVOKOhteET

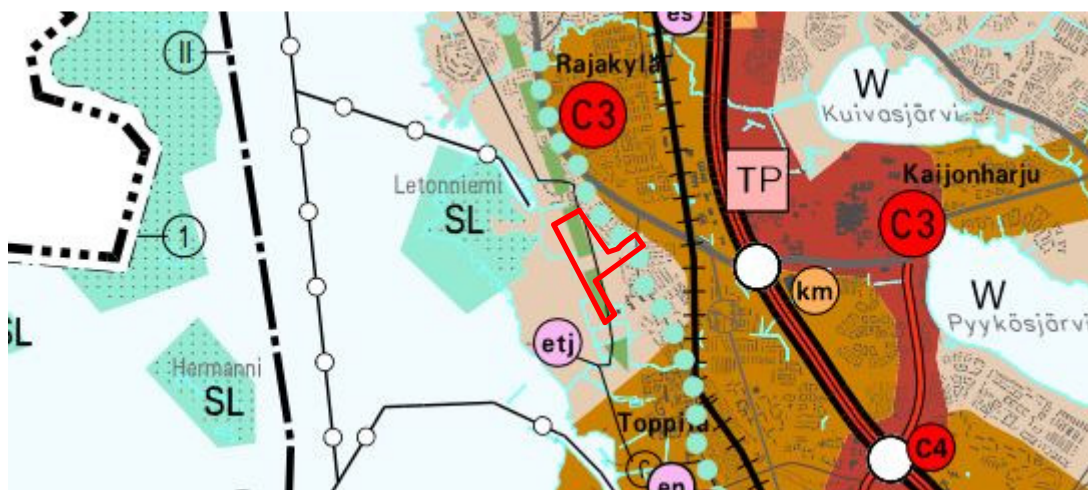
Alueen kulttuuriarvot on tarkistettu Suomen ympäristökeskuksen Lapio-latauspalvelusta, jonka mukaan selvitysalueella ei ole kulttuurihistoriallisia suojelu- eikä arvokohteita. Tarkastelualueelta ei myöskään tunneta muinaismuistolain rauhoittamia kiinteitä muinaisjäänöksiä.

3.5 VIHERVERKOSTOT

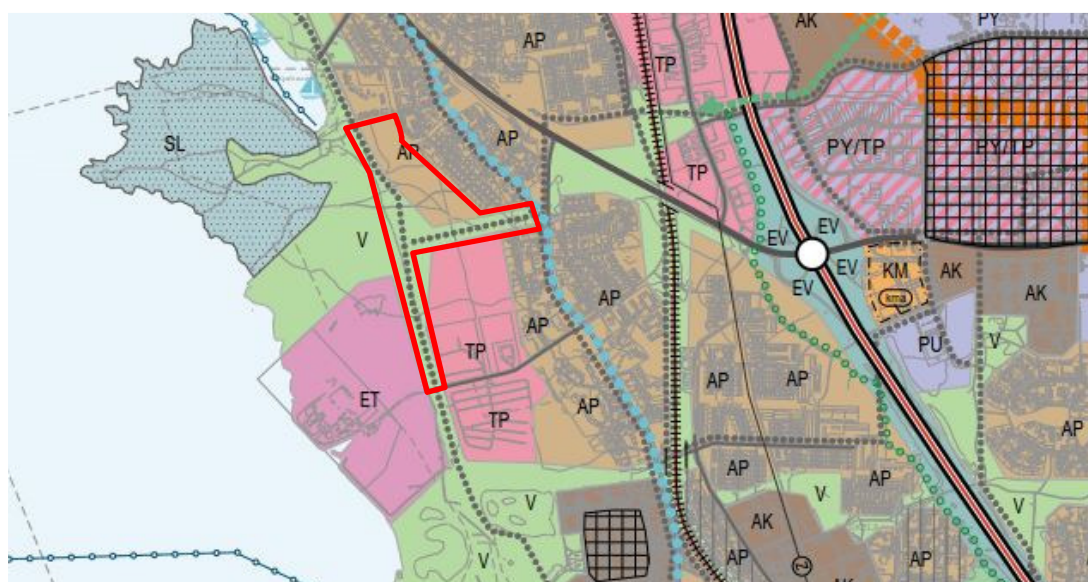
Alueen länsireunaan sijoittuu Pohjois-Pohjanmaan maakuntakaavan (25.8.2006) mukainen seudullinen viheryhteystarve. Maakuntakaavan mukaisesti yksityiskohtaisemmalla suunnittelulla tulee turvata virkistysalueiden ja -reittien seudullinen jatkuvuus ja kehittäminen sekä liittyminen virkistyskeskuksiin, suojelualueisiin ja kulttuuriympäristöihin. (Lähde: Pohjois-Pohjanmaan Maakuntakaava)

Oulun seudun virkistys- ja vapaa-ajan alueiden tavoitesuunnitelmassa Viva 2007 merkittävyysluokan 1 yhteystarve on osoitettu aivan merenrannan tuntumaan, selvitysalueen ulkopuolelle.

Uuden Oulun yleiskaavassa 2050 on osoitettu tärkeä virkistysyhteys selvitysalueen länsiosaan kuten maakuntakaavassa (kartta 7). Yleiskaavassa on osoitettu osa selvitysalueesta täydennysrakennusalueeksi sekä merkitty kevyen liikenteen pääreitti selvitysalueen länsiosaan sekä alueen poikki Oulunseläntielle (kartta 8).



Kartta 7. Uuden Oulun yleiskaavassa selvitysalueen länsiosaan on osoitettu tärkeä virkistysyhteys (vihreä katkoviiva). Selvitysalue on rajattu punaisella. Lähde: Uuden Oulun yleiskaava 2005, kaavakartta 1.



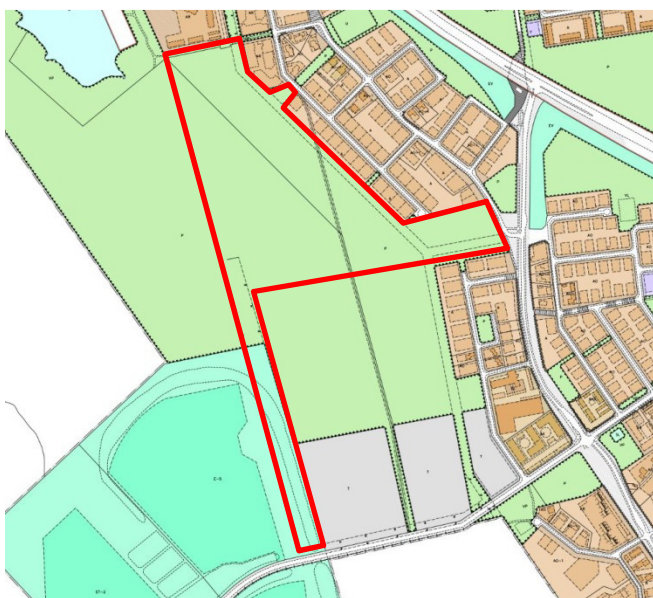
Kartta 8. Uuden Oulun yleiskaavassa selvitysalueen länsiosaan on esitetty kevyen liikenteen pääreitit harmailla palloilla. Selvitysalue on rajattu punaisella. Lähde: Uuden Oulun yleiskaava 2005, kaavakartta 2.

Oulun viheralueverkosto ja luonnon monimuotoisuus, VILMO-suunnitelmassa selvitysalueen länsireunaan on osoitettu viheryhteys sekä virkistysyhteystarve (kartat 9 ja 10). Viheryhteys on osa merenrannan viherakselia ja Vilmon suositus on, että tällä kohdalla on leveä viheralue. Kartalla 10 vihreällä esitetty alue on suositus viheralueeksi. Suunnitelmassa osa selvitysalueesta on osoitettu rakentamiselle varatuksi alueeksi, viitaten Uuden Oulun yleiskaavaan. Selvitysalue rajautuu lännessä luonnon monimuotoisuusalueeseen.



Kartat 9 ja 10. Oulun viheralueverkosto ja luonnon monimuotoisuus VILMO. Vasemmalla viheralueverkosto-kartalla on merkitty punaisella pistekatkoviivalla virkistysyhteystarve ja oikealla luonnon ja maiseman suosituksen maankäytölle -kartalla vihreällä katkoviivalla viheryhteys. Sinisellä viivoituksella kuvataan monimuotoisuus-alueita. Lähde: VILMO-suunnitelma, Oulu 2014. Viheralueverkosto, kartta 2.1 ja Luonnon ja maiseman suositukset maankäytölle, kartta 2.5. Selvitysalue on rajattu punaisella.

Selvitysalue on asemakaavassa puistoaluetta (P) sekä erityisaluetta (E-5). Asemakaavaan sähkölinjalle varatulta alueelta Taskilantien takaa ilmajohtot on poistettu kesällä 2016. Jätevesiviemäri on rakennettu sähkölinjalle varatulle alueelle tonttien suuntaisesti ja vanha viemäri on osittain poistettu kesällä 2016 (Oulun Vesi, Vesihuoltosuunnitelma OVR1-155/5).



Kartta 11. Selvitysalueen asemakaava. Lähde: Karttatie, Oulun seudun karttapalvelu.

4 SUOSITUKSET MAANKÄYTÖLLE

Luonnon ja maiseman suositukset maankäytölle on osoitettu karttaliitteessä 2.

Asemakaavan muutosalueella ei ole sellaisia uhanalaisia lajeja tai luontotyypppejä, jotka rajoittaisivat rakentamista. Alueen halki kaivetun ojan reunoilla on silmälläpidettävien (NT) putkilokasvien Sammakonleinikin ja vesihilven esiintymiä. Näitä tavataan usein kaivettujen ojien yhteydessä, joten kaikkia esiintymiä ei liene mielekäästä suojella häiriöiltä. Oja toimii myös Raja-Taskilan asuinalueen hulevesien purkuojana, joka tulee huomioida jatkosuunnittelussa. Lisäksi alueelle sijoittuu jäteveden runkoviemäreitä. Alue on korkotasoltaan lähes kauttaaltaan suositeltavan rakentamistason alapuolella (<250 cm), mikä tulee ottaa huomioon jatkosuunnittelussa. Selvitysalueen länsipuolella kulkee Oulun viheraluejärjestelmän (VILMO) sisäkehän viher- ja virkistysyhteys, joka tulee säilyttää.

Oulunseläntien varressa, selvitysalueen itäosassa sijaitsee alueen merkittävin männikkö. Sen säilyttäminen on suositeltavaa. Alueella sijaitsee myös kookkaita yksittäispuita, joiden säilyttäminen osana viheralueverkostoa tai tontteja on suositeltavaa. Yksittäispuiden säilyttäminen voi kuitenkin olla mahdotonta rakentamisen korkotason vuoksi.

LÄHTEET

Airix Oy. 2007. Oulun seutu, virkistys- ja vapaa-ajan alueiden suunnitelma VIVA 2007, tavoitesuunnitelma.

LAPIO -paikkatietoaineistot 2016, www.paikkatieto.ymparisto.fi/lapio. Hakupäivä 16.9.2016.

Maanmittauslaitos, maastotietokanta, 2 metrin korkeusmalli.

Oulun asemakaava, opaskartta ja ilmakuvat: Karttatie, Oulun seudun karttapalvelu. Haku 19.9.2016.

Oulun viheralueverkosto ja luonnon monimuotoisuus, VILMO-suunnitelma. 2014. Oulu.

Suomen ympäristökeskus, Ilmatieteen laitos, Ympäristöministeriö, Maa- ja metsätalousministeriö. 2014. Ympäristöopas. Tulviin varautuminen rakentamisessa, opas alimpien rakentamiskorkeuksien määrittämiseksi ranta-alueilla. Helsinki.

Tiainen, J; Mikkola-Roos, M; Below, A; Jukarainen, A; Lehikoinen, A; Lehtiniemi, T; Pessa, J; Rajasärkkä, A; Rintala, J; Sirkiä, P & Valkama, J: 2016: Suomenlintujen uhanalaisuus 2015. – Ympäristöministeriö & Suomen ympäristökeskus, Helsinki. 52 s.

Timo Meriluodon vanhat kartat, www.kotikapsi.fi. Hakupäivä 19.9.2016.

Uuden Oulun yleiskaava 2050

Väre, H., Ulvinen, T., Vilpa, E ja Kalleinen, L. 2005. Oulun kasvit Pilpasuolta Piimäperälle. Oulu.



SELITTEET

- Selvitysalueen raja
- Valokuvan ottosuunta
- Viheryhteys, Oulun viheralueverkoston sisäkehä (Vilmo 2014)

MAISEMATILAT

- AVOIN VIHERALUE, niittymäinen alue
- PUOLIAVOIN VIHERALUE, varttunut hoidettu metsä
- SULJETTU VIHERALUE, metsä tai umpeenkasvava niitty/pelto

ARVOKOhteet/ MAISEMAN VAHVUUDET

- A Varttunut mäntymetsikkö
- B Kaunis polunvarsimaisema
- Kookas yksittäispuu*
 - K Kuusi
 - M Mänty
- + Miellyttävä näkymä

ONGELMA-ALUEET/ MAISEMAN HEIKKOUEDET

- + Umpeenkasvava pelto tai niitty
- Maavalli, jättipalsamin valtaama
- Suoraviivainen, pitkä aukko maisemassa (jätevesiviemäriinjä)
- Estynyt näkymä
- Epämiellyttävä näkymä
- Betonisia rakenteita

*sijainti arvioitu maastokäynnillä

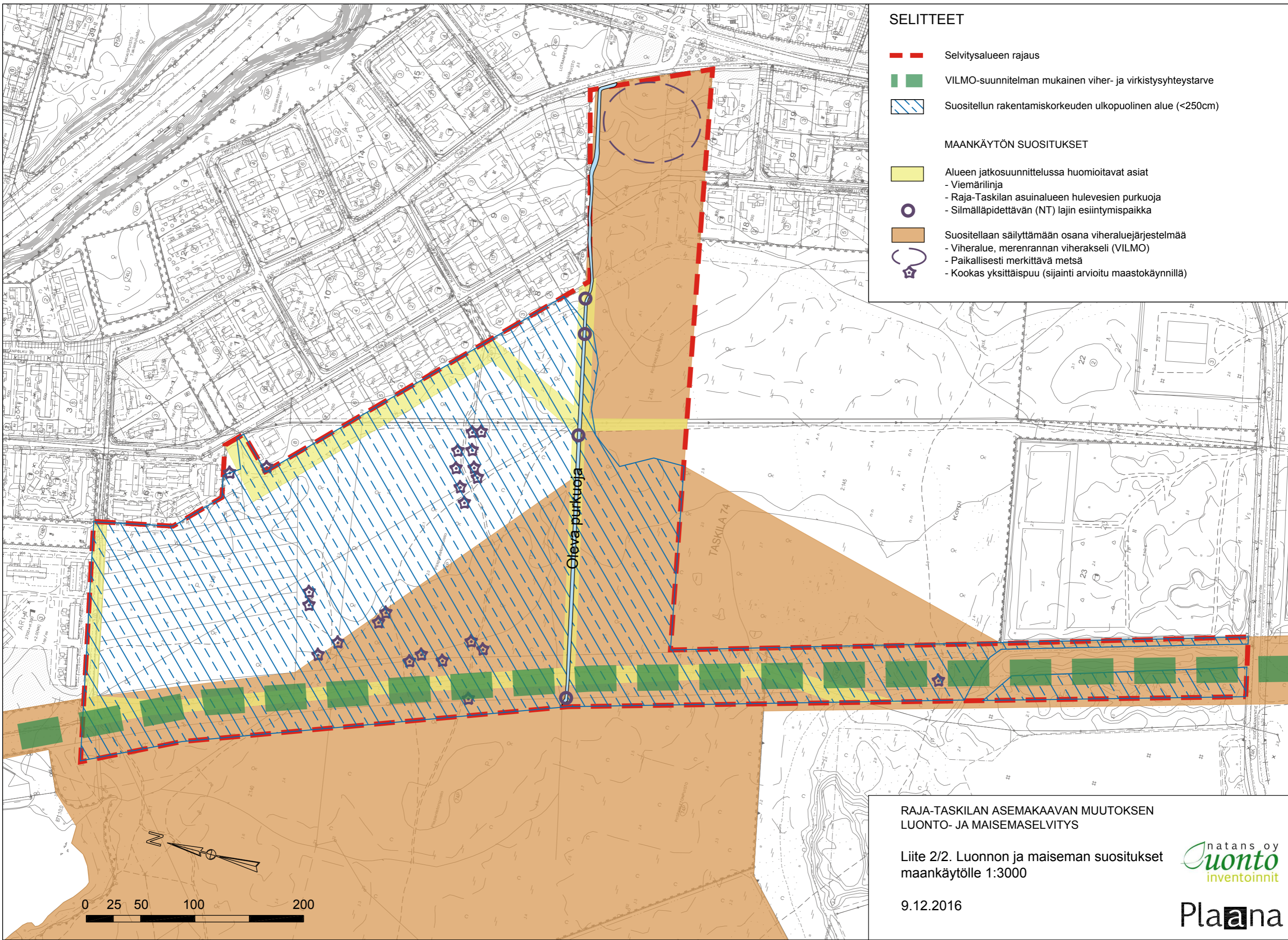


RAJA-TASKILAN ASEMAKAAVAN MUUTOKSEN
LUONTO- JA MAISEMASELVITYS




Liite 1/2. Nykyinen maisema ja käyttö,
arvo- ja ongelmakohteet 1:3000

9.12.2016

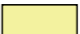





SELITTEET

-  Selvitysalueen rajaus
-  VILMO-suunnitelman mukainen viher- ja virkistysyhteystarve
-  Suositellun rakentamiskorkeuden ulkopuolinen alue (<250cm)

MAANKÄYTÖN SUOSITUKSET

-  Alueen jatkosuunnittelussa huomioitavat asiat
 - Viemäriinjia
 - Raja-Taskilan asuinalueen hulevesien purkuoja
 - Silmälläpidettävän (NT) lajin esiintymispaikka
-  Suositellaan säilyttämään osana viheraluejärjestelmää
 - Viheralue, merenrannan viherakseli (VILMO)
 - Paikallisesti merkittävä metsä
 - Kookas yksittäispuu (sijainti arvioitu maastokäynnillä)

Oleva purkuoja

TASKILA 74

RAJA-TASKILAN ASEMAKAAVAN MUUTOKSEN
LUONTO- JA MAISEMASELVITYS

Liite 2/2. Luonnon ja maiseman suositukset
maankäytölle 1:3000

9.12.2016

