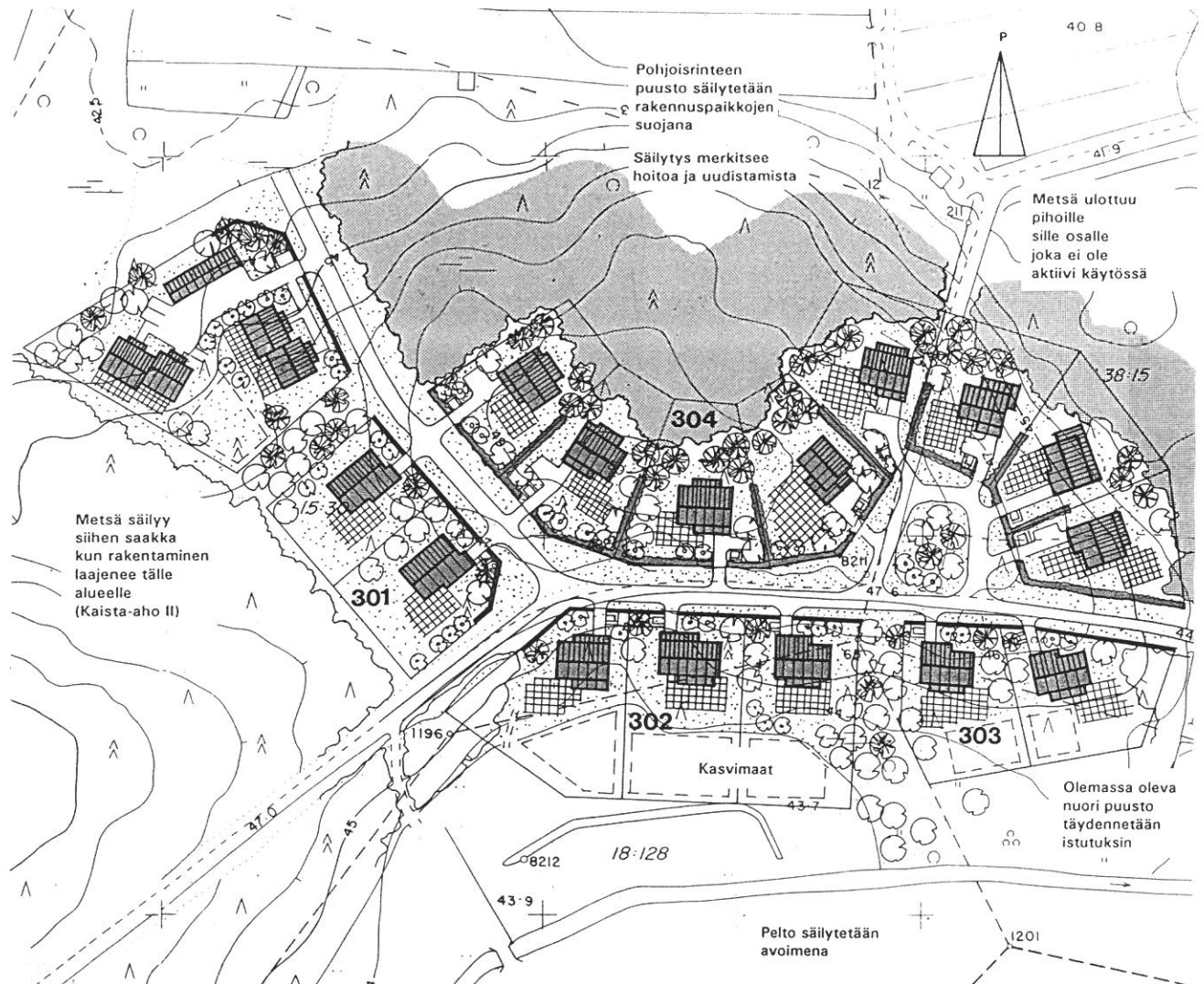


# KAISTA-AHO

## RAKENTAMISTAPA-OHJEET KORTTELIT 300-304



26.1.1993

KIIMINGIN KUNTA  
Kaavoitus- ja mittaus-toimisto

## SISÄLLYSLUETTELO

- 0 Johdanto
- 1 Lähtökohdat
  - 1.1 Luonnonympäristö
  - 1.2 Rakennuskaava
  - 1.3 Rakentamisjärjestys
- 2 Tavoitteet
- 3 Rakennustapaohjeet
  - 3.1 Yleiset ohjeet
    - 3.11 Rakennuksen sijainti
    - 3.12 Rakennukset
    - 3.13 Värien ja materiaalien käyttö
    - 3.14 Pihan jäsentely ja aitaus
    - 3.15 Kasvillisuuden hoito
    - 3.16 Pihojen valaistus
  - 3.2 Kortteli -ja rakennuspaikkakohtaiset ohjeet
    - 3.21 Kortteli 300
    - 3.22 Kortteli 301
    - 3.23 Kortteli 302
    - 3.24 Kortteli 303
    - 3.25 Kortteli 304, 1-5
    - 3.26 Kortteli 304, 6-8

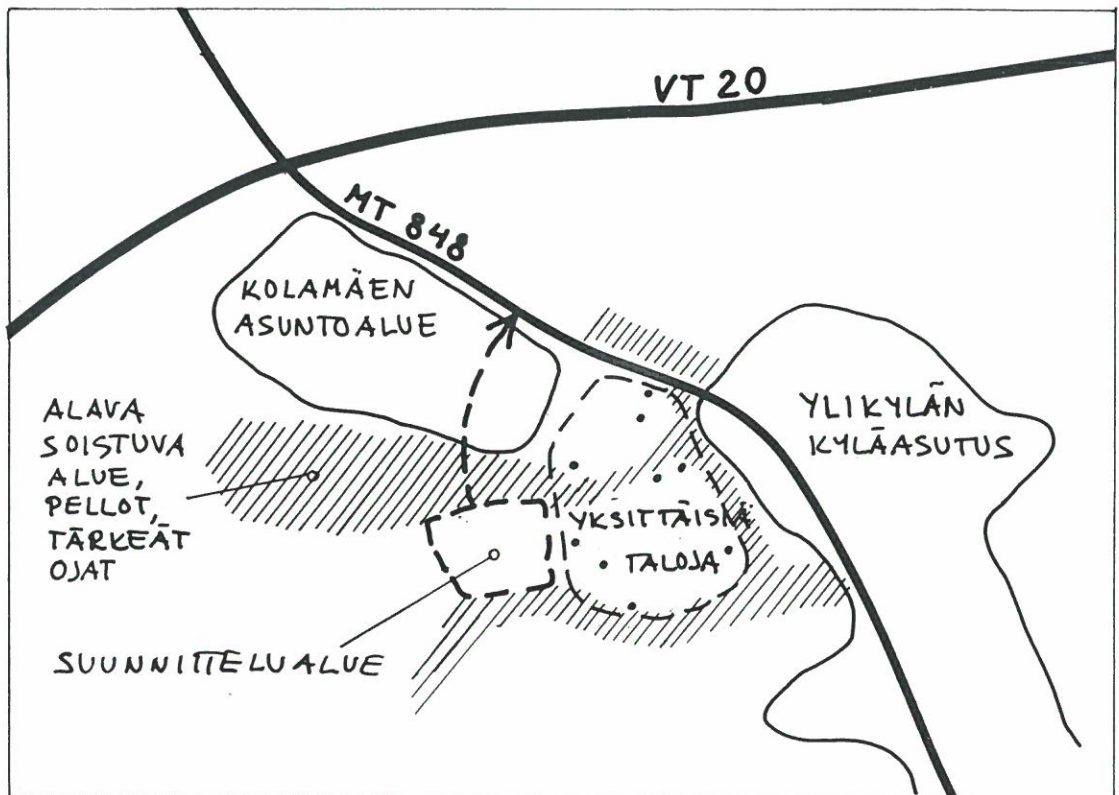
Liitteenä havainnekuva 1:1 000

## Johdanto

Rakennustapaohjeet koskevat Kirkonseudun rakennuskaava-alueen Kaista-ahon kortteleita 300-304 ja täydentävät ohjeellisina rakennuskaavan määräyksiä. Ohjeet eivät ole sitovia, mutta koska ne on laadittu juuri tämän alueen erityispiirteet ja olosuhteet huomioon ottaen, edistää niiden noudattaminen viihtyisän asuinympäristön muodostumista.

Koko aluetta koskevien yleisten ohjeiden lisäksi on annettu kortteli- ja rakennuspaikkakohtaisia ohjeita. Rakennuksia koskevien ohjeiden lisäksi on pyritty välittämään tietoa pihajärjestelyistä ja kasvillisuuden hoidosta.

Alue sijaitsee tiiviin Kolamäen asuntoalueen ja Ylikylän kyläasutuksen välillä. Lähimmät rakennukset ovat uudehkoja omakotitaloja, joiden muoto ja väritys vaihtelevat. Suosittu julkisivu materiaali on tiili, jota esiintyy joka talossa erivärisenä. Vanhan ja perinteisen rakennuskannan mittasuhteiden ja sijoittelun tarkkaan noudattamiseen ei tällä alueella ole erityistä tarvetta, vaan tavoitteena on tämän hetken tarpeista ja tottumuksista lähtevä uusi asuntoalue, joka tulevaisuudessa on kiinteä osa taajamaa ja soveltaen tukeutuu hyviin perinteisiin ratkaisuihin.



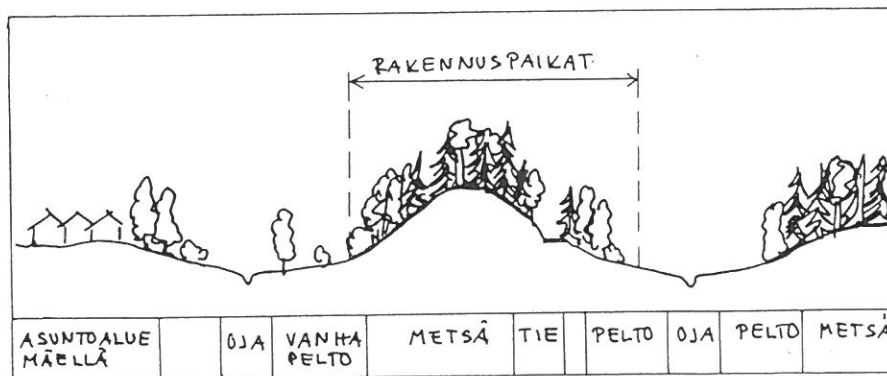
## 1. Lähtökohdat

### 1.1 Luonnonympäristö

Alue on pääasiassa rakentamatonta metsämaata. Korttelit sijoittuvat pienelle mäelle, jota peittää tuoreen kankaan mänty-kuusi -sekametsä. Kunnan omistamalla alueella metsä on uudistuskypsää ja osa puista on lahovikaisia. Metsä on harvennettu n. 5 vuotta sitten. Uusi hakkuusuunnitelma on tehty joulukuussa 1992, missä yhteydessä puuston kunto selvitettiin. Kaava-alueen itäosassa puusto on nuorempaa ja monipuolisempaa.

Kaava-alueen lounaisnurkka on peltoa ja alue rajoittuu kuivatuksen kannalta merkittävään ojaan maaston alimmassa kohdassa. Osa rakennuspaikoista ulottuu pellolle.

Kaavio maaston poikkileikkauksesta:



### 1.2 Rakennuskaava

Asuntoalue sisältää pohjoisrinteelle sijoittuvan AR-alueen, joka on kooltaan 3 112 m<sup>2</sup> sekä 15 AO-rakennuspaikkaa jotka ovat kooltaan 1 065 - 1 597 m<sup>2</sup>. AO-rakennuspaikoista kolme sijoittuvat jyrkästi koilliseen viettävään rinteeseen ja muut mäen laelle tai etelärinteeseen.

Tehokkuus AR-alueella on 0,25 ja AO-alueilla 0,20. Kerrosluku on korttelin 304 rakennuspaikoilla 6,7 ja 8 (koillisrinteessä) 2/3 I 2/3 ja muilla rakennuspaikoilla I 2/3.

Rakennukset tulee sijoittaa kaavassa merkitylle rakennusalueelle väh. 5 metrin etäisyydelle rakennuskaavatiealueesta ja väh. 4 metrin etäisyydelle muista rakennuspaikan rajoista.

### 1.3 Rakennusjärjestys

Rakennuslaissa ja -asetuksessa olevien sekä muiden maankäyttöä ja rakentamista koskevien säädösten ja määräysten lisäksi on noudatettava kunnan rakennusjärjestyksen määräyksiä niiltä osin kuin rakennuskaavassa ei toisin ole määrätty.

## 2 Tavoitteet

Viihtyisän asuntoalueen muodostumiseksi alueella pyritään:

- Sijoittamaan rakennukset siten, että ne sopeutuvat maastoon, eivätkä yksittäiset rakennukset liikaa korostu maisemassa. Asuinrakennuksen tulee olla helposti havaittava ja piharakennuksista erottuva, mutta asuinrakennusten tulee keskenään olla sopusoinnussa.
- Suosimaan perinteiseen ja hyväksi koettuun rakentamiseen pohjautuvia ratkaisuja, jotka sopivat maaseudun taajamaan.
- Sijoittamaan rakennukset siten, että pihalle jää tilaa etelään tai länteen avautuvalle oleskelupihalle.
- Huolehtimaan kasvillisuudesta siten, että lähtökohtana on alkuperäinen kasvillisuus ja luonnonolosuhteet.
- Ohjaamaan pihajärjestelyjä ja aitaamista rakennuspaikkakohtaisesti.



### 3 Rakennustapaohjeet

#### 3.1 Yleiset ohjeet

##### 3.11 Rakennusten sijainti

Rakennusten suositeltava sijoittelutapa on esitetty havainnekuvassa (liite) ja kortteli- tai rakennuspaikkakohtaisessa ohjeessa (3.21-26).

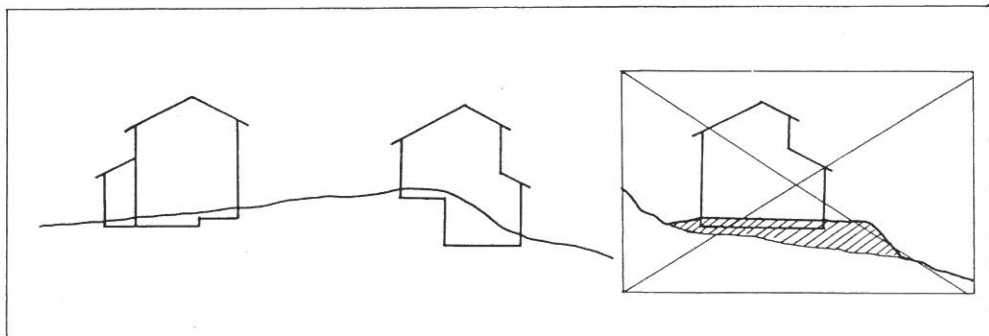
Periaatteena sijoittelussa on, että

- pihalle jää riittävästi tilaa etelään tai länteen avautuvalle oleskelupihalle.
- kulku tieltä autokatokseen tai -talliin ja pääsisäkäynnille on mahdollisimman lyhyt ja helposti havaittava.
- siellä, missä muut pihajärjestelyt antavat mahdollisuuden, rakennus sijoitetaan lähelle tietä, jotta tiealueesta saadaan rajatumpi ja sitä kautta viihtyisämpi.

##### 3.12 Rakennukset

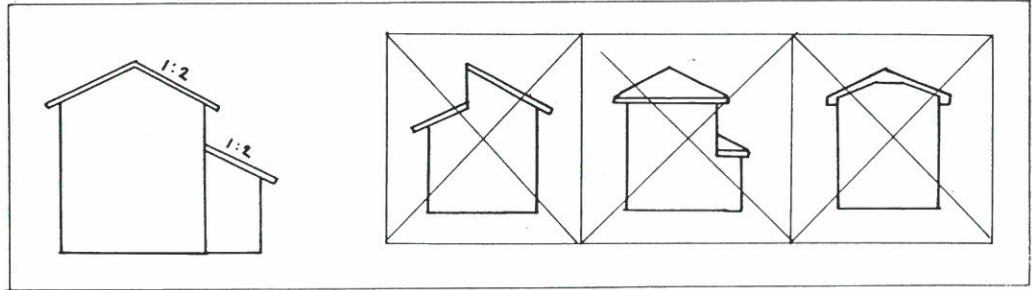
Asuinrakennusten tulisi AO-alueilla olla korkeudeltaan ja pituudeltaan suurinpiirtein samanlaisia, jotta ne muodostaisivat yhtenäisen kokonaisuuden. Tavoitteena on, että kaikki asuinrakennukset rakennettaisiin kaksikerroksisiksi. Jos tähän ei päästä tulisi yksikerroksiset rakennukset sijoittaa tien pohjoispuolelle, mäen laelle, missä rakennus jo maaston vuoksi asettuu korkealle. Rakentajan tarpeista olisi hyvä neuvotella jo tontin luovutusvaiheessa.

Rakennukset porrastetaan tarpeen vaatiessa maaston mukaan:



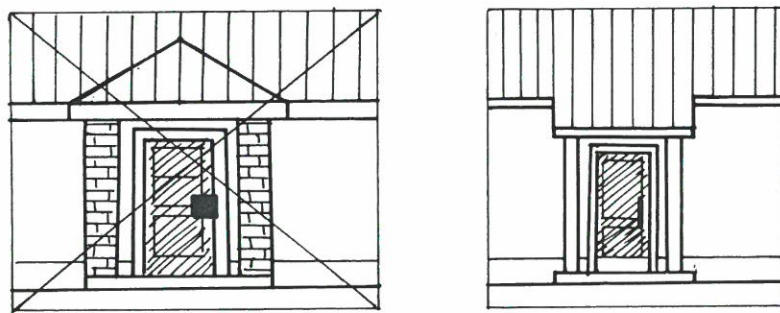
Asuinrakennuksen pohjan muoto on suorakaide, pienin ulokkein. Suuret ulokkeet, L -tai T -muoto ei ole suositeltava.

Kattomuotona käytetään harjakattoa, joka on perinteinen ja parhaiten muita rakenteita suojaavampi ratkaisu. Kaltevuus on 1:2. Räystäät on rakennettava avoimiksi. Räystään leveys enintään noin 30 cm.



Autokatos tai -talli sisällytetään AO - rakennuspaikoilla asuinrakennukseen. Erilliset säilytystilat veisivät rinteeseen sijoittuvalta pihalta kohtuuttoman suuren osan. AR -alueella erillinen autokatos helpottaa viihtyisän pihan muodostamista kokoamalla liikenteen yhteenpaikkaan ja toimimalla pihan suojana.

Tilat rakennusten sisällä voidaan sijoittaa käyttäjän mieltymysten mukaan, mutta sijoittelussa kannattaa ottaa huomioon eri ilmansuuntien erilainen valoisuus ja lämmön tuotto. Esim. oleskelutilat sijoitetaan yleensä valoisampiin ilmansuuntiin avautuviksi eli ikkunat etelään tai länteen, ja makuuhuoneet itäänpäin, jolloin ne eivät auringon vaikutuksesta lämpene iltaisin.



Yksilöllisyys syntyy yksityiskohtien, materiaalien ja väri vaihteluiden avulla. Näissäkin tulisi pyrkiä jonkinlaiseen yhtenäisyyteen ja paikalliselle rakentamiselle täysin vieraita aiheita tulee välttää. Yleensä sirot yksityiskohdat sopeutuvat kokonaisuuteen paremmin kuin raskaan näköiset, ja ne myös kestävät paremmin muotivirtausten vaihtelut.

### 3.13 Värien ja materiaalien käyttö

Suositteltava seinien ulkoverhousmateriaali on lauta pystysuuntaisena. Räystäään tai katoksen alla voidaan käyttää vaakalaudoitusta.

Tiili ei ole perinteinen maaseudun asuinrakennusten materiaali, mutta koska sillä on omat tekniset etunsa ja sen suosio on vakiintunut, voidaan sitäkin käyttää. Koska tiilen käytöllä ei ole samanlaisia perinteitä kuin puun käytöllä, ovat tiileille tyypilliset yksityiskohdat usein paikalliselle rakentamiselle vieraita. Toisaalta materiaalia tulisi käyttää juuri sille ominaisella tavalla eikä esim. keinotekoisena kuorena pelkän ulkonäön vuoksi. Onnistuneimmin ympäristöönsä sopeutuneimpiin ratkaisuihin on viime aikoina yleensä kuitenkin päästy rakennuksissa, joissa ulkoverhous materiaalina on käytetty sekä tiiltä että lautaa. Lautaosat on sijoitettu räystäiden alle tai katosten suojaan. Yksityiskohdissa on käytetty puurakennuksille tyypillisiä siroja ratkaisuja.

Katon katemateriaali voidaan vapaasti valita kunhan otetaan huomioon alueen kokonaisilme. Kattojen sama väri yhtenäistää taloryhmän.

Rakennusten värien tulisi olla sävyltään vaaleita ja lämpimiä, jolloin ne korostaisivat alueen valoisuutta. Keltaisen sävyt tuovat parhaiden esiin etelärinteen aurinkoisuutta ja toisaalta keventävät ilmettä varjoisella pohjoisrinteellä.

Keltaisen vaihtoehtona seinän päävärinä voisi olla valkoinen, mutta koska se on perinteiselle rakentamiselle täysin vieras väri ja johtaa valkoisen kalkkihiekka tiilen käyttöön, ohjeissa ei valkoista suositeltu. Punatiiliset rakennukset taas ovat tälle alueelle liian synkkiä.

Kattojen väriksi on valittu tumman harmaa, koska on haluttu välttää kirkkaita ja räikeitä ratkaisuja, jotka eivät ole luonnonvärien kanssa soposoinnussa.

#### **Rakennuksissa käytettävät värit:**

Katto	tumman harmaa
Seinät	<u>lautaverhous</u> keltainen, listat valkoiset tai harmaat <u>tiiliverhous</u> vaalea kellertävä, puuosat ja listat valkoiset, ovet valkoiset tai harmaat. Saumausluonnonvärinen.
Sokkeli	harmaa



Koska alue on pieni ovat esitetyt väri- ja materiaali vaihtoehdot kaikille kortteleille samat. Riittävä vaihtelu syntyy eri värisävy- ja materiaali valintojen avulla, sekä Kaista-ahon asuntoalueen laajentuessa ja saadessa omat värinsä.

Vaalea, himmeä ja murrettu värisävy on suurissa pinnoissa yleensä parempi kuin kirkas ja kiiltävä sävy. Valkoinen ei saa olla kirkkaan valkoista vaan hiukan kellertävää esim. ns. maalarin valkoinen.

Pienissä yksityiskohdissa esim. ovien osissa tai kapeana raitana ikkunanpuitteissa voidaan käyttää tummia sävyjä ja muita kuin valkoisen, keltaisen tai harmaan sävyjä esim. punertavan ruskeaa.

Kullakin materiaalilla on omat tyypilliset värisävynsä. Eri julkisivumateriaaleja ei pidä värityksellä yrittää sulauttaa toisiinsa vaan selvä kontrasti värien välillä materiaalien vaihtuessa antaa yleensä parhaan lopputuloksen.

Aidoissa ja piharakennuksissa tulee käyttää samoja värejä kuin asuinrakennuksessa.

### 3.14 Pihan jäsentely ja aitaus

Asuntoalueen viihtyisyyden kannalta on tärkeää, että pihat ovat siistejä ja kadun puolelta selvästi rajattuja. Aitaus, istutukset ja valaistus ovat tärkeitä viihtyisyys tekijöitä. Se mitä toimintoja pihalle sijoitetaan ja miten suuret alueet mihinkin toimintaan varataan riippuu ensisijaisesti käyttäjän tarpeista. Joitakin hyväksi havaittuja periaatteita voidaan kuitenkin luetella:

- oleskelupiha sijoitetaan lämpimään ja valoisaan ilmansuuntaan avautuvaksi
- auton säilytyspaikka sijoitetaan mahdollisimman lähelle tietä kuitenkin niin että auton mahtuu pysäköimään tontin puolelle katoksen tai tallin ulkopuolelle
- huollolle varataan omat alueensa (tomutus, pyykin kuivatus, roskien säilytys jne) Roskien säilytys tulisi sijoittaa varjoisaan ja huomaamattomaan paikkaan(ei ilman suojaa portin pieleen missä ne näkyvät ja auringon lämmittäessä haisevat)
- jos koko pihaa ei tarvita aktiiviseen käyttöön rakennetaan ensisijaisesti tien puoleinen osa ja hoidetaan metsään, peltoon rajoittuvaa osaa luonnontilaisena (=luonnontilaisena siinä määrin kuin se rakennetulla alueella on mahdollista).

Rakennuspaikat tulee aidata tien puoleiselta osaltaan joko lauta tai pensasaidalla. Parhaimman lopputuloksen katutilan kannalta antaa tuuhea hyvin hoidettu pensasaita, mutta koska pensasaita kasvaa hitaasti, osa rakennuspaikoista sijaitsee karulla mäen laella ja kasvit vaativat jatkuvaa hoitoa, on aitaustapa harkittava tapauskohtaisesti. Hyvään tulokseen voidaan päästä myös käyttämällä lauta-aidan vieressä siellä täällä pieniä puu -ja pensanryhmiä. Lautaidan korkeus voi olla 100-150 cm.

Aitaus suojaa pihaa katseilta, tuulelta ja pölyltä. Tuulensuojana hieman harva rakenne (esim. kasvillisuus) on parempi kuin täysin tiivis (esim. tiilimuuri)

Rakennusjärjestyksen kohdassa 3.7§ on annettu aitaamista koskevia määräyksiä.

### 3.15 Kasvillisuuden hoito

Kasvillisuus suojaa pihoja tuulelta, tasaa lämmönvaihteluja, suojaa pölyltä ja toimii näkösuojana. Koska laajat istutukset ovat kalliita ja menestyminen käytännössä usein epävarmaa, tulisi asuntoalueilla pyrkiä säilyttämään mahdollisimman paljon alkuperäistä kasvillisuutta. Sekä säilytettävissä kasveissa että istutuksissa kannattaa suosia alueen olosuhteisiin parhaiden sopivia lajeja. Istutuksiin ei kannata valita lämpimimmillä kasvuvyöhykkeillä kasvatettuja taimia, koska niiden talvenkestävyys on heikempi.

Alueen alkuperäisestä puustosta kannattaa piholla säilyttää vain nuoret ja terveet yksilöt. Kuusi ei kestä rakentamisen aiheuttamaa muutosta ja sen sijaan kannattaa suosia mäntyä ja koivua. Osa alueen rakennuspaikoista on vanhan lahovikaisen kuusikon peittämää ja joudutaan istuttamaan lähes kokonaan uudelleen.

Mäen pohjoisrinteellä kasvava metsä pyritään säilyttämään rakennuspaikkojen suojana. Puusto voi osittain ulottua rakennuspaikoille ja sitä on pyrittävä uudistamaan joko luontaista kautta tai istutuksin, jos luontainen uudistuminen ei riitä.

Alueen itäosassa puuston seassa kasvaa katajapensasta, joita voidaan pyrkiä säilyttämään tontin metsänä hoidettavassa osassa.

Havainnekuvassa ja kortteli -ja rakennuspaikkakohtaisissa ohjeissa kasvillisuus on esitetty kaaviomaisesti. Kuvat eivät ole tarkkoja istutussuunnitelmia vaan niiden tarkoituksena on antaa alueittain ohje pihan eri osien käytöstä. Esitettyjä puustoalueita täydennetään tarpeen mukaan istutuksin mikäli esitetyillä alueilla ei ole säilytyskelpoista puustoa. Kestävinä ja luontevina lajeina pihapuiksi on ehdotettu pääasiassa mäntyä, koivua ja pihlajaa (pensas), mutta on tarkoituksena, että lajivalikoimaa monipuolistetaan kasvuolosuhteiden mukaan tarkemman pihasuunnittelun yhteydessä. Esitetyt puustoalueet on pyritty sijoittamaan niille alueille, joilla vesitalous rakentamisen jälkeenkin mahdollistaa puiden kunnollisen kasvun.

### 3.16 Pihojen valaistus

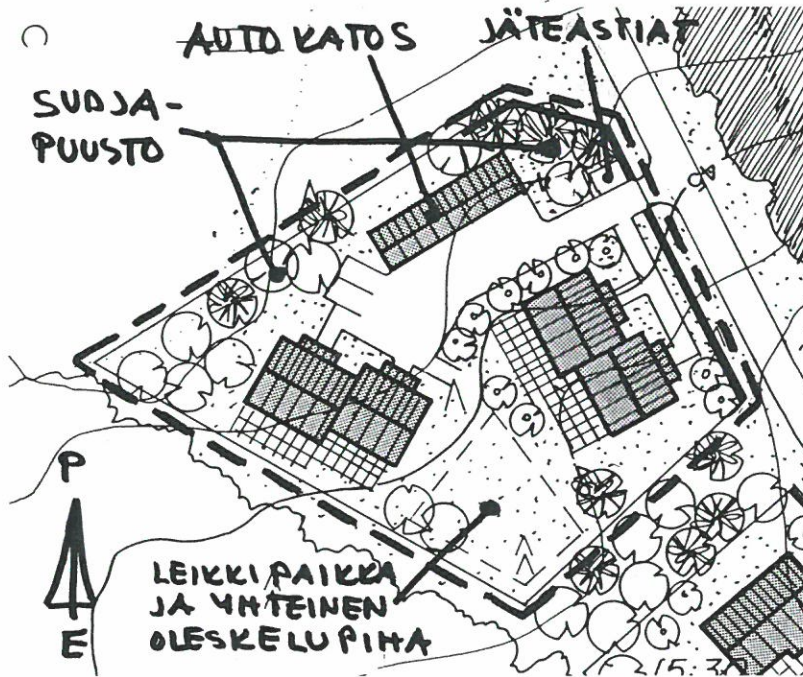
Pihojen valaistuksella pyritään ensisijaisesti saamaan kulkureiteille ja sisäänkäynneille riittävästi valoa. Sisäänkäynti tulee valaista muuta pihaa paremmin. Valaistusta voidaan käyttää myös esim. istutusten korostamiseen.

Valaisimet sijoitetaan niin etteivät ne suuntaudu sisätiloihin. Sopiva teho pihavalaisimelle on enintään 125 W. Valaisin ei saa häikäistä. Lisäksi kannatta kiinnittää huomiota mekaaniseen kestävyYTEEN, ja siihen sopivatko valaisimet ulkonäöltään ympäristöönsä myös valoisaan aikaan. Yleensä seinä ja kattovalaisimet ovat taloudellisempia kuin pylväisiin sijoitetut.



### 3.2 Kortteli -ja rakennuspaikkakohtaiset ohjeet

#### 3.21 Kortteli 300



Rakennuskaavan määräykset: AR I 2/3, e=0,25

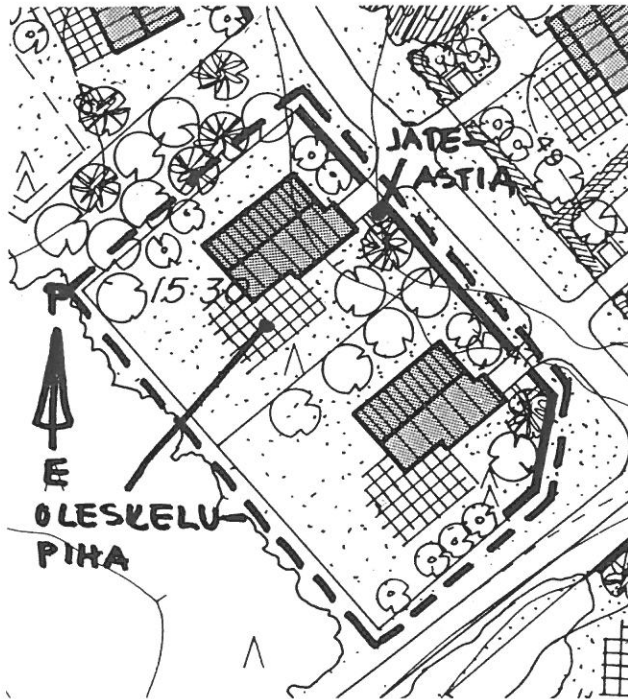
- Sijoita rakennukset oleskelupihan suojaksi, oleskelupihat lounaan puolelle.
- Porrasta rakennukset maaston mukaan.
- Keskitä autojen säilytys yhteen tai kahteen paikkaan.  
Autokatos suojaa pohjoistuulelta ja tien aiheuttamilta häiriöiltä (tuleva kokoojatie on suunniteltu rakennettavaksi tontin luoteispuolelle).
- Aitaa rakennuspaikka asuntotien puoleiselta sivulta lauta- tai pensasaidalla, lauta-aidan korkeus 100-150 cm. Suojaa jäteastiat aidalla tai istutuksilla.
- Istuta tien puolelle suojapuustoa ja -pensaita (puusto suojaa melulta, pölyltä ja tuulelta).

#### Rakennuksissa käytettävät värit:

Katto	tumman harmaa
Seinät	<u>lautaverhous</u> keltainen, listat valkoiset tai harmaat <u>tiiliverhous</u> vaalea kellertävä, puuosat ja listat valkoiset, ovet valkoiset tai harmaat. Saumausluonnonvärinen.
Sokkeli	harmaa



### 3.22 Kortteli 301



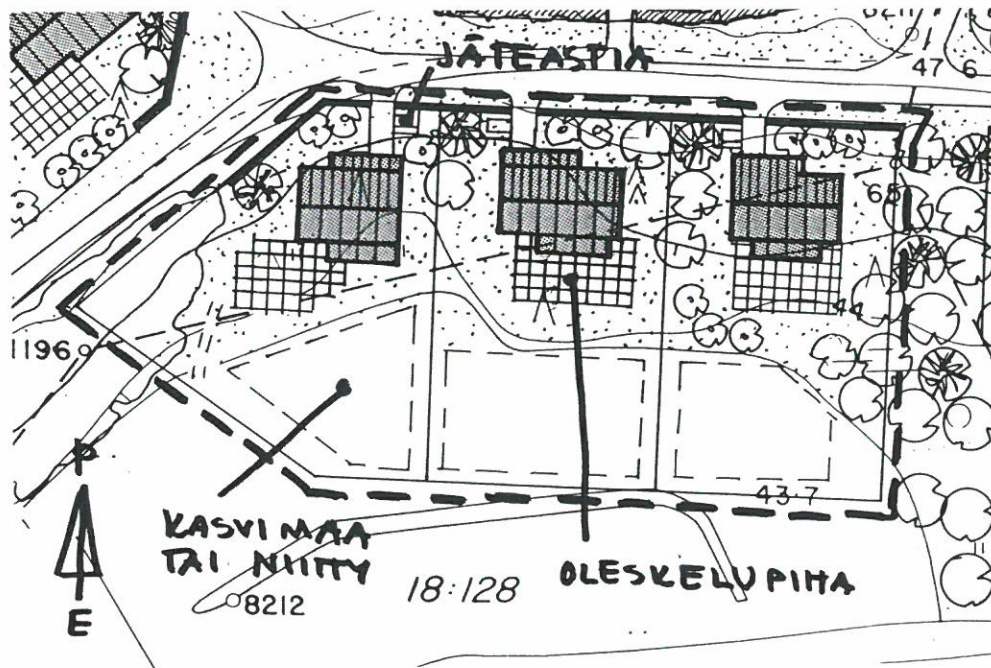
Rakennuskaavan määräykset: AOI 2/3, e=0,20

- Sijoita rakennukset 5 metrin etäisyydelle tienpuoleisesta rajasta.
- Oleskelupiha rakennuksen lounaispuolelle.
- Ei erillistä autotallia tai -katosta.
- Aitaa pihan tienpuoleinen sivu lauta- tai pensasaidalla, lauta-aidan korkeus 100-150 cm.
- Sijoita jäteastia aidan ja kasvillisuuden suojaan.
- Vanhat kuuset ja tiheässä kasvaneet männyt eivät kestä rakentamisen aiheuttamaa muutosta. Istuta tilalle mäntyjä, koivuja ja pihlajia. Pensaat ja pienet puut reunustavat kauniisti kadun vartta ja suojaavat pihaa katseilta. Pihan pohjoisreunaan kannattaa istuttaa puita ja pensaita tuulen suojaksi.

#### Rakennuksissa käytettävät värit:

Katto	tumman harmaa
Seinät	<u>lautaverhous</u> keltainen, listat valkoiset tai harmaat <u>tiiliverhous</u> vaalea kellertävä, puuosat ja listat valkoiset, ovet valkoiset tai harmaat. Saumausluonnonvärinen.
Sokkeli	harmaa

### 3.23 Kortteli 302



#### Rakennuskaavan määräykset AO I 2/3, e=0,20

- Sijoita rakennukset 5 metrin etäisyydelle tienpuoleisesta rajasta. Porrasta rakennukset maaston mukaan.
- Rakenna kaksikerroksiseksi.
- Oleskelupiha rakennuksen eteläpuolelle.
- Ei erillistä autotallia tai -katosta.
- Aitaa pihan tienpuoleinen sivu lauta- tai pensasaidalla, lauta-aidan korkeus 100-150 cm.
- Sijoita jäteastia aidan ja kasvillisuuden suojaan.
- Tee pihan eteläosasta kasvimaa tai avoin niitty.
- Istuta puustoa aidan viereen ja tontin rakennusten välisille rajoille.

#### Rakennuksissa käytettävät värit:

Katto	tumman harmaa
Seinät	<u>lautaverhous</u> keltainen, listat valkoiset tai harmaat <u>tiiliverhous</u> vaalea kellertävä, puosot ja listat valkoiset, ovet valkoiset tai harmaat. Saumausluonnonvärinen.
Sokkeli	harmaa

### 3.24 Kortteli 303



#### Rakennuskaavan määräykset AO I 2/3, e=0,20

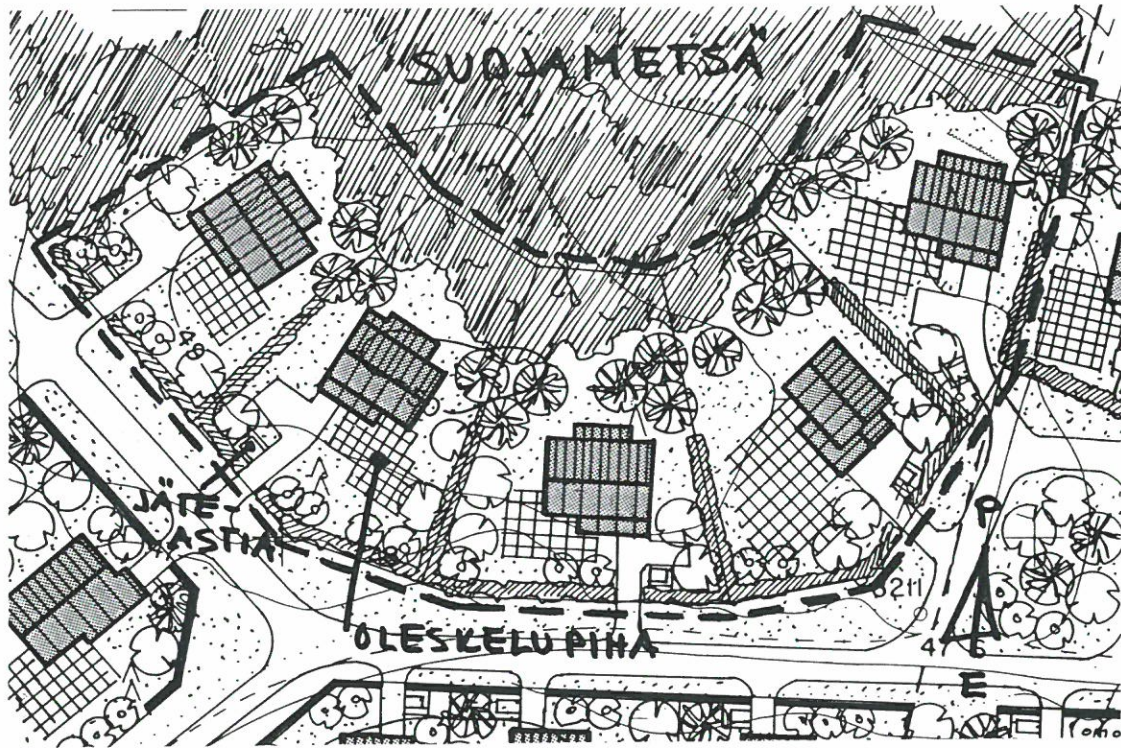
- Sijoita rakennukset 5 metrin etäisyydelle tienpuoleisesta rajasta. Porrasta rakennukset maaston mukaan.
- Rakenna kaksikerroksiseksi.
- Oleskelupiha rakennuksen eteläpuolelle.
- Ei erillistä autotallia tai -katosta.
- Aitaa pihan tienpuoleinen sivu lauta- tai pensasaidalla, lauta-aidan korkeus 100-150 cm.
- Sijoita jäteastia aidan ja kasvillisuuden suojaan.
- Alueella kasvaa nuorta puustoa ja katajapensaita, kannattaa säilyttää rakennusten välillä ja korttelin itäosassa.

#### Rakennuksissa käytettävät värit:

Katto	tumman harmaa
Seinät	<u>lautaverhous</u> keltainen, listat valkoiset tai harmaat <u>tiiliverhous</u> vaalea kellertävä, puuosat ja listat valkoiset, ovet valkoiset tai harmaat. Saumausluonnonvärinen.
Sokkeli	harmaa



### 3.25 Kortteli 304, 1-5



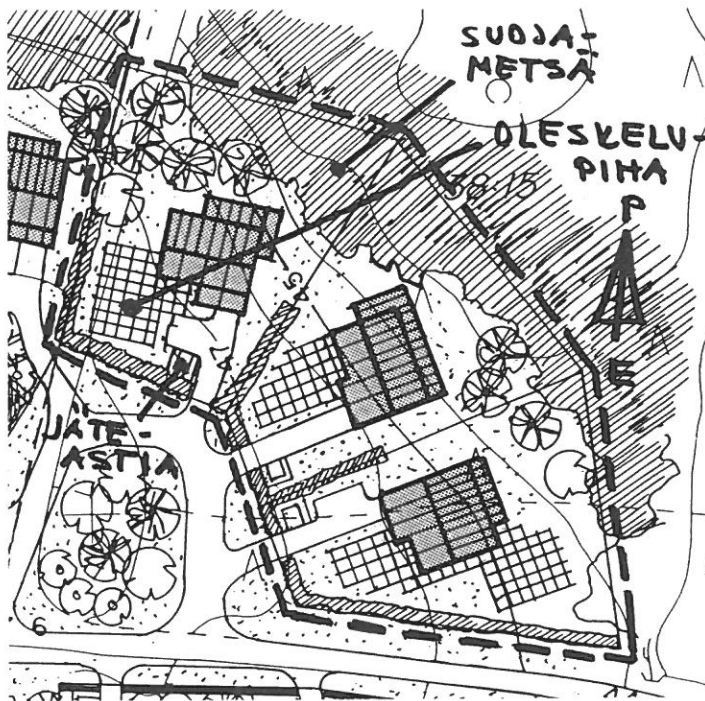
#### Rakennuskaavan määräykset AO I 2/3, e=0,20

- Sijoita rakennukset siten että niiden eteläpuolelle jää riittävästi tilaa oleskelupihalle.
- Aitaa pihan tienpuoleinen osa lauta- tai pensasaidalla. Lauta-aidan korkeus 100-150 cm.
- Sijoita jätteastia aidan ja kasvillisuuden suojaan.
- Alueella kasvavia vanhoja kuusia ei kannata säilyttää yksittäisinä pihapuina. sensijaan yhtenäinen metsä tonttien pohjoispuolella pyritään säilyttämään pihojen tuulensuojana. Täydennä puustoa istutuksin rakennuksen eteläpuolella lehtipuun ja pohjoispuolella havupuun.
- Ota tarkoin huomioon rakennuksen sopeutuminen viereisiin rakennuksiin, mieti korkeusasemat sen mukaan. Rakennuspaikat sijaitsevat mäen korkeimmalla paikalla ja virheet näkyvät korostuneina.

#### Rakennuksissa käytettävät värit:

Katto	tumman harmaa
Seinät	<u>lautaverhous</u> keltainen, listat valkoiset tai harmaat <u>tiiliverhous</u> vaalea kellertävä, puosot ja listat valkoiset, ovet valkoiset tai harmaat. Saumausluonnonvärinen.
Sokkeli	harmaa

### 3.26 Kortteli 304, 6-8



#### Rakennuskaavan määräykset AO 2/3 I 2/3 e=0,20

- Sijoita rakennukset siten että niiden etelä- tai länsipuolelle jää tilaa oleskelupihalle.
- Porrasta rakennukset maaston mukaan.
- Aitaa pihan tienpuoleinen osa lauta -tai pensasaidalla, lauta-aidan korkeus 100-150 cm.
- Sijoita jäteastiat aidan ja kasvillisuuden suojaan.
- Alueella kasvaa nuorta puustoa ja katajapensaita, joita voidaan hyödyntää pihakasvillisuutena rakennusten välisellä alueilla.
- Pihojen toiminta todennäköisesti keskittyy tienpuoleiseen osaan, jolloin tonttien alinta osaa voidaan hoitaa osana tonttien takana olevaa metsikköä. Kasvillisuutta täydennetään istutuksin siltä osin kuin rakentamisen aiheuttama muutos tuhoaa alkuperäisen puuston.

#### Rakennuksissa käytettävät värit:

Katto	tumman harmaa
Seinät	<u>lautaverhous</u> keltainen, listat valkoiset tai harmaat <u>tiiliverhous</u> vaalea kellertävä, puosot ja listat valkoiset, ovet valkoiset tai harmaat. Saumausluonnonvärinen.
Sokkeli	harmaa



# KIIMINKI

## KAISTA-AHO KORTTELIT 300-304

### RAKENTAMISTAPAOHJEET 1:1000

#### MERKINNÄT:

-  rakennus
-  puuaita (voidaan käyttää myös pensasaitaa)
-  pensasaita (voidaan käyttää myös puuaitaa)
-  oleskelualue
-  leikkipaikka, yhteinen oleskelualue
-  kasvimaat
-  suojametsä
-  muu metsäalue
-  muu istutettava alue

#### Pihapuut ja pensaat

-  mänty, istutettu kuusi
-  koivu tai muu kasvupaikalle sopiva lehtipuu
-  pihlaja tai vastaava pensas

