

Valtatien 20 liittymä- ja kevyen liikenteen järjestelyt Välikylän kohdalla,

Oulu

Tiesuunnitelma

Tiesuunnitelmaselostus

Sisältö

1	HANKKEEN TAUSTA, LÄHTÖKOHDAT JA PERUSTELUT	3
1.1	Yleistä	3
1.2	Suunnittelukohde	3
1.3	Aikaisemmat suunnitelmat ja päätökset	4
1.4	Muut hanketta koskevat suunnitelmat	4
1.5	Nykytilan kuvaus	4
1.5.1	Tieverkko ja liittymät	4
1.5.2	Geometria ja poikkileikkaus	4
1.5.3	Liikennemäärä	4
1.5.4	Nopeusrajoitukset	5
1.5.5	Liikenneturvallisuus	5
1.5.6	Kevytliikenne ja joukkoliikenne	6
1.5.7	Sillat	6
1.5.8	Tievalaistus	6
1.5.9	Erikoiskuljetukset	6
1.5.10	Kaavoitustilanne	7
1.5.11	Ympäristö	9
1.5.12	Rakenteet ja pohjaolosuhteet	10
1.5.13	Varusteet ja laitteet	11
1.6	Ongelmat ja puutteet	11
2	SUUNNITTELUPROSESSIN KUVAUS	12
3	TIESUUNNITELMAN ESITTELY	13
3.1	Hankkeelle asetetut tavoitteet	13
3.2	Parantamistoimenpiteet	13
3.3	Toimenpiteiden mitoitus	13
3.4	Massatalous ja läjitysalueet	14
3.5	Tieympäristö käsittelyn periaatteet ja laatutaso	14
3.6	Liikennemelu	14
3.7	Tievalaistus	14
3.8	Kuivatus	14
3.9	Sillat	15
3.10	Johto ja laitesierrot	15
4	HANKKEEN VAIKUTUKSET	16
4.1	Vaikutukset liikenteeseen ja turvallisuuteen	16
4.2	Vaikutukset kunnossapitoon	16
4.3	Vaikutukset maankäyttöön ja kaavoitukseen	16
4.4	Vaikutukset ympäristöön	16
4.5	Rakentamisen aikaiset vaikutukset	17
4.6	Kustannusvaikutukset	17

5	SUUNNITELMAAN SISÄLTYVÄT LUVAT JA SOPIMUKSET	18
6	JATKOTOIMENPITEET	18
7	SUUNNITELMAN LAATIJAT JA YHTEYSHENKILÖT	19

1 HANKKEEN TAUSTA, LÄHTÖKOHDAT JA PERUSTELUT

1.1 Yleistä

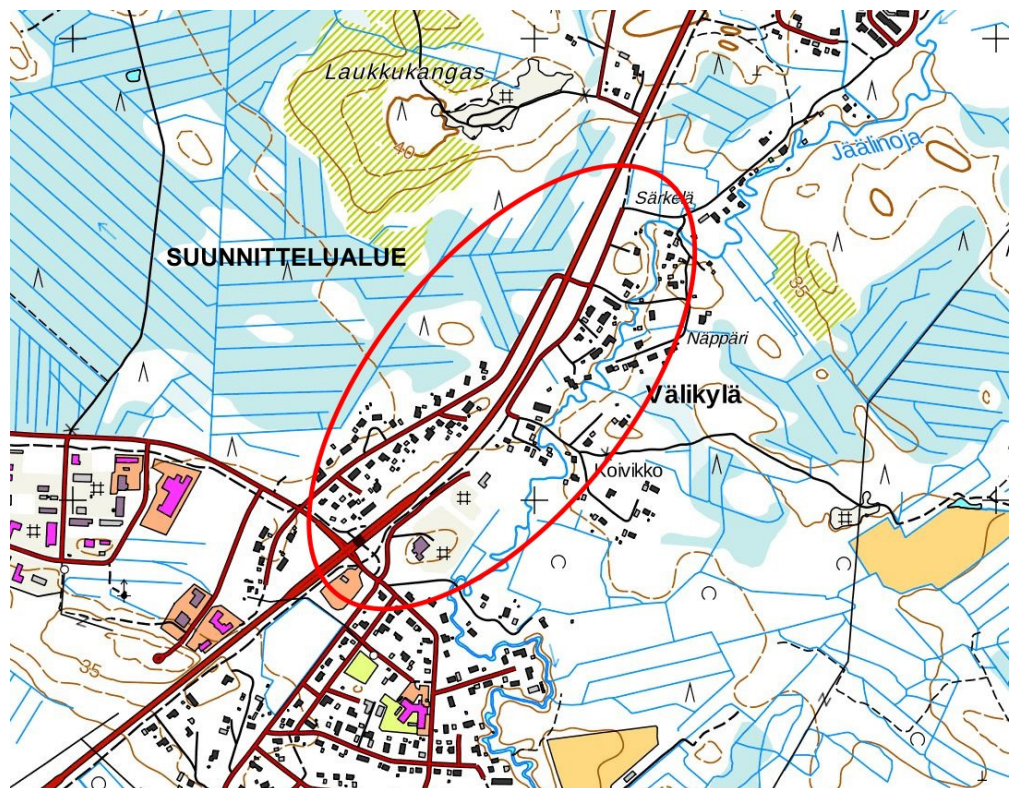
Pohjois- Pohjanmaan ELY- keskuksen liikenne- ja infrastruktuurin vastuualue on laatinut tiesuunnitelman ”Valtatien 20 liittymä- ja kevyen liikenteen järjestelyt Välikylän kohdalla, Oulu”.

Suunnittelutyö käsittää valtatie 20 (Kuusamontie) liittymä- yksityistie- ja kevyen liikenteen järjestelyiden parantamisen suunnittelun Oulun kaupungin Välikylän kohdalla. Siltakujan liittymähaara kavennetaan ja liittymäkaaret poistetaan niin, ettei se sovellu ajoneuvoliikenteen käyttöön. Suokujan liittymä katkaistaan valtatieltä. Muutoksen jälkeen ajoneuvoliikenne Siltakujalta ohjataan Yrityspuistontien liikennevalo-ohjattuun liittymään uuden yhtenäisen yleisen tien kevyen liikenteen väylän kautta, jolla sallitaan tonteille ajo.

Hankkeen suunnittelun lähtökohtana on kohteesta vuonna 2015 laadittu hankekortti.

1.2 Suunnittelukohte

Suunnittelukohte sijaitsee valtatie 20 tiealueella ja sen läheisyydessä Välikylän kohdalla, Oulussa. Suunnittelukohteen sijainti on esitetty kuvan 1 kartalla.



Kuva 1. Suunnittelukohteen sijainti

1.3 Aikaisemmat suunnitelmat ja päätökset

Alueelle ei ole laadittu yleissuunnitelmia. Hankkeesta on laadittu hankekortti vuonna 2015.

1.4 Muut hanketta koskevat suunnitelmat

Tiedossa ei ole muita hanketta koskevia suunnitelmia.

1.5 Nykytilan kuvaus

1.5.1 Tieverkko ja liittymät

Suunnittelualueella Liikenneviraston ylläpitämä yleinen tie on lounaiskoillinen suunnassa valtatie 20 ja valtatie itäpuolella kulkeva kevyen liikenteen väylä. Suunnittelualueella on kaksi linja-autopysäkkiä. Katkaistavassa Siltakujan ja Suokujan liittymässä on yksi sekä yksi pysäkkipari Yrityskylän tien ja Välikyläntien liittymässä.

Suunnittelualueen tieverkko on esitetty kuvan 2 kartalla.



Kuva 2. Suunnittelualueen tieverkko

1.5.2 Geometria ja poikkileikkaus

Suunnitteluosion vaakageometria on valtatiellä vasemmalle kaartuva Yrityskyläntien ja Välikyläntien liittymän jälkeen. Kaarteen jälkeen valtatie jatkuu suorana. Valtatien poikkileikkaus on 10/7,5.

1.5.3 Liikennemäärä

Valtatien 20 keskimääräinen vuorokausiliikennemäärä (KVL 2015) on 13 879 ajon/vrk, joista raskaita oli 710 ajon/vrk (osuus n. 5 %). Nykyisen yksityistien liikennemäärä on noin 150 ajon/vrk.

Suunnittelualueen yleisten teiden nykytilanteen liikennemäärät (KVL 2015 ja KVL_raskas 2015) on esitetty kuvan 3 kartalla.



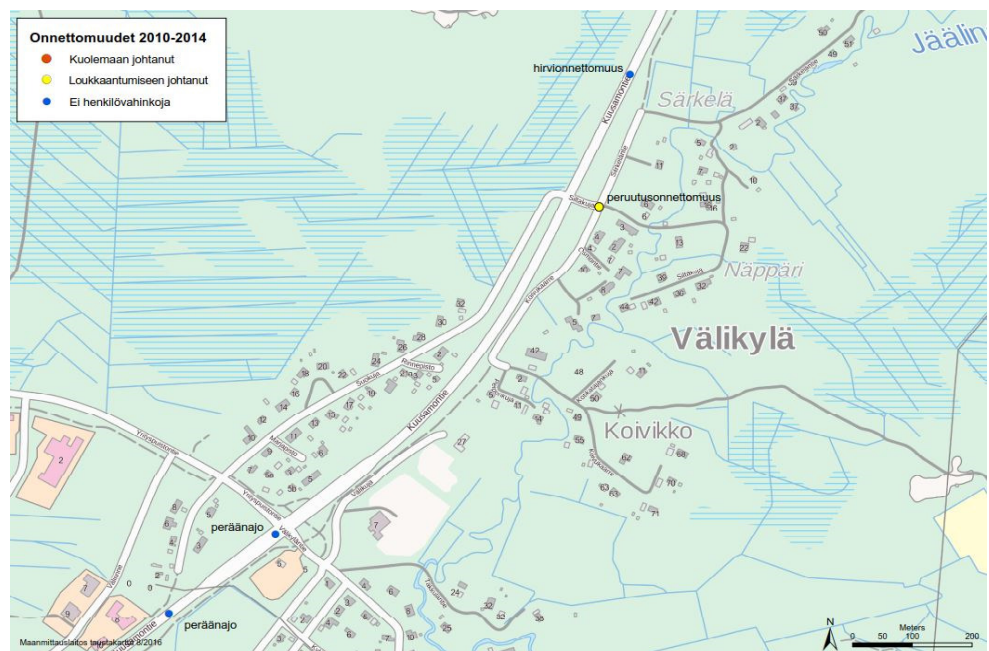
Kuva 3. Suunnittelualueen liikennemäärät (KVL2015).

1.5.4 Nopeusrajoitukset

Suunnitteluajaksolla valtatie nopeusrajoitus on 60 km/h Yrityspuistontien ja Välikyläntien liittymäalueella ja muualla 80 km/h. Suunnittelualueen yksityisteillä on 40 km/h nopeusrajoitus.

1.5.5 Liikenneturvallisuus

Suunnittelualueella on tapahtunut viiden viimeisen vuoden (vuosina 2010 – 2014) yhteensä yksi poliisin tietoon tullut liikenneonnettomuus, joka johti henkilövahinkoihin. Onnettomuuksien sijainnit on esitetty kuvan 4 kartalla.



Kuva 4. Viiden viimeisen vuoden (v. 2010 – 2014) aikana tapahtuneet liikenneonnettomuudet

1.5.6 Kevytliikenne ja joukkoliikenne

Kevyt liikenne

Valtatien itäpuolella kulkee erillinen kevyen liikenteen väylä, joka yhdistyy suunnittelujakson puolella välissä Koivukaarten yksityistiehen. Suunnittelujaksolla on kevyen liikenteen verkostollinen puute, koska ei ole valtatie suuntaista yhtenäistä jk+pp-tietä.

Joukkoliikenne

Valtatiellä on säännöllistä linja-autoliikennettä. Suunnittelujaksolla on valtatiellä kaksi linja-autopysäkkiä. Pysäkeillä on odotustilat, katokset ja pyöräpysäköinti Välikyläntien liikennevaloliittymän yhteydessä.

1.5.7 Sillat

Suunnittelujaksolla ei ole siltoja

1.5.8 Tievalaistus

Valtatiellä 20 sekä valtatie vierisellä kevyen liikenteen väylällä on valaistus. Koivukaarten ja Särkeläntien yksityistiet ovat valaistu niiltä osin millä ne toimivat myös kevyen liikenteen reittinä suunnittelualueella.

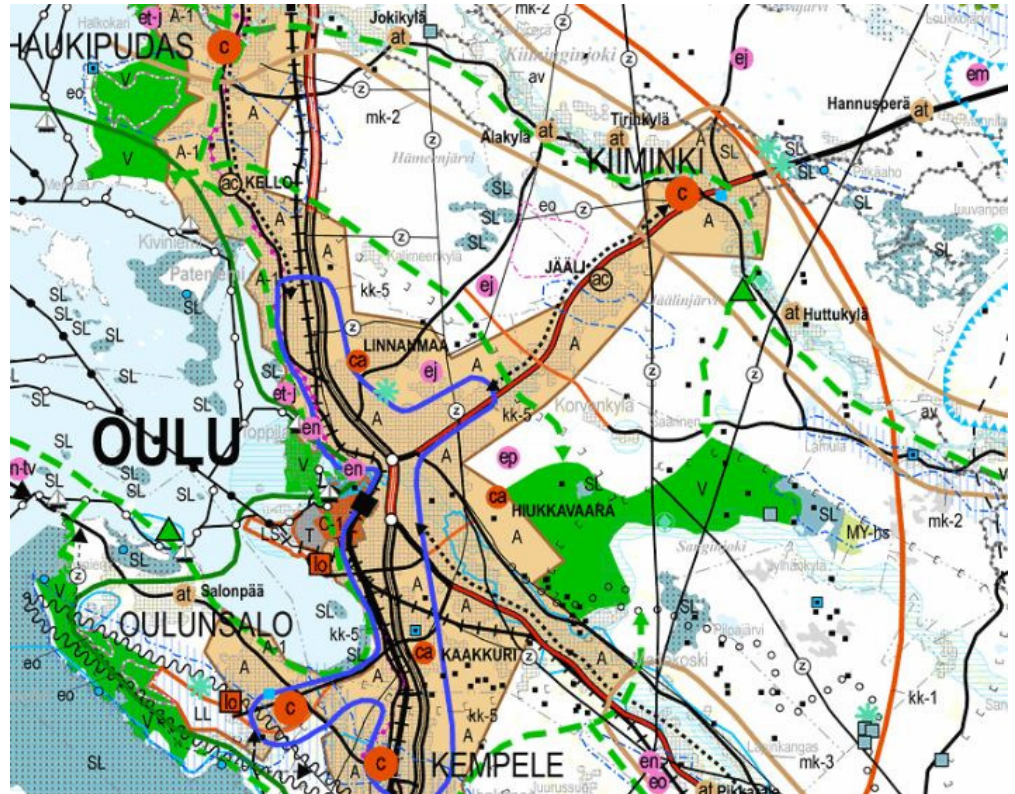
1.5.9 Erikoiskuljetukset

Valtatie 20 kuuluu valtakunnalliseen suurten erikoiskuljetusten reitistöön, jossa aukkovaatimus on 7*7 m. Suunnittelujakson alkupäässä Välikujan yksityistiellä on jonkin verran raskaan liikenteen tontille ajoa.

1.5.10 Kaavoitustilanne

Maakuntakaava

Alueella on voimassa Pohjois-Pohjanmaan maakuntakaava, joka on hyväksytty maakuntavaltuustossa 11.6.2003 ja vahvistettu ympäristöministeriön päätöksellä (YM3/5222/2003) 17.2.2005.

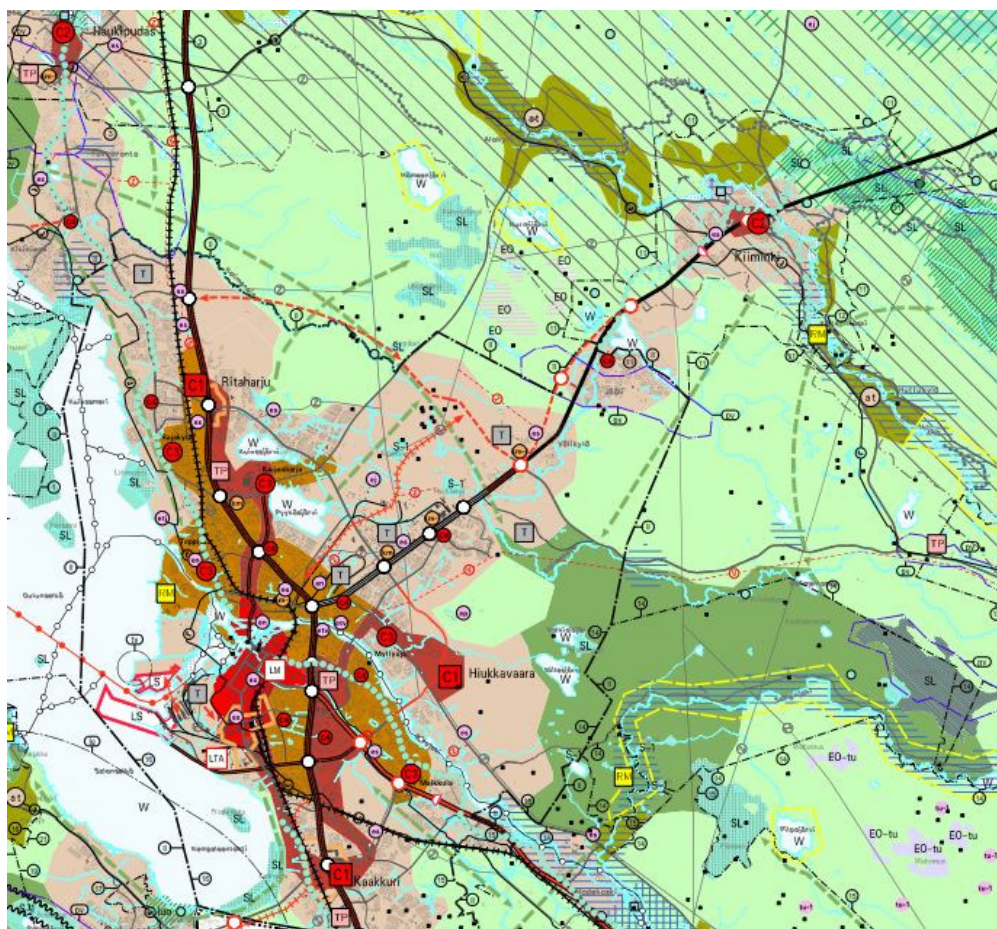


Kuva 5. Ote voimassa olevasta Pohjois-Pohjanmaan maakuntakaavasta

Yleiskaava

Haukiputaan, Kiimingin, Oulunsalon ja Yli-lin kunnat sekä Oulun kaupunki muodostivat vuoden 2013 alussa uuden kunnan, jonka maankäytön ohjaamiseksi on laadittu uusi yleiskaava.

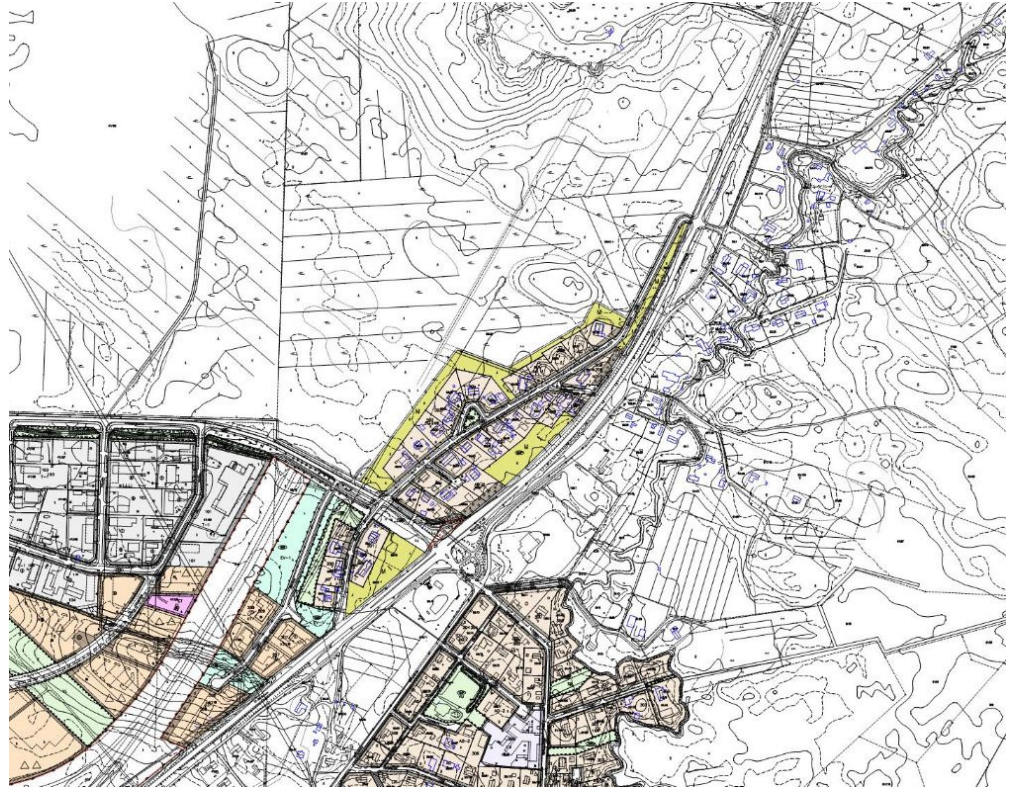
Kaupunginvaltuuston yleiskaavaa koskevasta hyväksymispäätöksestä on jätetty kolme valitusta hallinto-oikeuteen. Oulun kaupunginhallitus määräsi kokouksessaan 20.6.2016 § 192 Uuden Oulun yleiskaavan tulemaan voimaan MRL 201 §:n mukaisesti täytäntöönpanokartoissa esitetyille alueille, joista on rajattu pois valitusten kohteina olevat alueet. Yleiskaava on lainvoimainen näiltä osin kun asiasta on kuulutettu perjantaina 12.8.2016. Valituksen alaisilta osilta yleiskaavan mahdollinen voimaantulo lykkääntyy.



Kuva 6. Ote Uuden Oulun yhteisestä yleiskaavasta 2050.

Asemakaava

Suunnittelujaksolla on voimassa oleva asemakaava. Ote voimassaolevasta kaavasta on esitetty kuvassa 7. Hankkeen mukaisten toimenpiteiden toteuttaminen ei edellytä voimassaolevan asemakaavan muuttamista.



Kuva 7. Ote voimassa olevasta asemakaavasta

1.5.11 Ympäristö

Suunnittelualueen ympäristö-, suojelu-, ja kulttuurihistoriallisesti arvokkaat kohteet on tarkistettu museoviraston paikkatietoaineistosta. Suunnittelualueelle ei sijoitu merkittäviä tai suojeltavia luonto- ja eläimistökohteita eikä muinaisjäännöskohteita.

Nykytilassaan suunnittelualueen ympäristö on luonnonmukainen ja tieluiskat ovat nurmetettu. Tieympäristö rajautuu suunnittelujaksolla valtatiehen, tonteille sekä luonnontilaisiin metsäalueisiin.

Hankkeen tiesuunnitelmaluonnoksia esiteltiin suunnittelun aikana Pohjois-Pohjanmaan ELY- keskuksen ympäristö- ja luonnonvara- vastuualueelle. Taina Törmikoski on ilmoittanut sähköpostilla 31.10.2016, ettei hänellä ole kommentoitavaa suunnitelmaan.

Pohjavesialueet

Suunnittelualueella ei ole pohjavesialueita.

1.5.12 Rakenteet ja pohjaolosuhteet

Pohjaolosuhteet

Suunnittelualueella on tehty pohjatutkimuksia, joilla on selvitetty nykyisten teiden rakennetta sekä pohjamaaolosuhteet. Tutkimukset on tehty loppu ke-sästä 2016.

Tutkimuksilla on selvitetty pohjaolosuhteet sekä nykyisen väylien rakenteet. Tutkimustapana on ollut häiriintyneiden maanäytteiden otto.

Suunnittelualue on topografialtaan loivapiirteinen. Alkujaksolla plv 0-480 maasto ja tasaus nousevat loivasti Kuusamoa kohti noin tasolta +31,7 tasol-le +34,6. Paalulta 480 Siltakujalle saakka (noin paalulle 800) maasto ja ta-saus vaihtelevat tasovälillä +33,9...+34,6. Lopulla tiejaksolla plv 800-1000 maasto ja tien tasaus nousevat hitaasti tasolta +34,4 tasolle +35,8.

Maaperäolosuhteiltaan suunnittelualue voidaan jakaa kolmeen erilaisen jak-soon:

- plv 0-480 pohjamaa on pääasiassa routivaa ja maalaji vaihtelee kar-keasta siltistä silttiseen hiekkaan ja hienorakeiseen hiekkaan
- plv 480-700 pohjamaa on pääasiassa routimatonta ja maalaji vaihte-lee hienorakeisesta hiekasta keskihiekkaan
- plv 700-1000 pohjamaa on pääasiassa routivaa ja maalaji on enim-mäkseen siltistä hiekkaa.

Pohjavesi

Pohjavesipinta vaihtelee seuraavasti:

- plv 0-400 pohjavesi on noin 0,8...1,0 m syvyydessä
- plv 400-500 pohjavesi on noin 1,0...2,0 m syvyydessä
- plv 500-600 pohjavesi on noin 0,8...1,0 m syvyydessä
- plv 600-1000 pohjavesi on noin 1,0...1,5 m syvyydessä.

Nykyiset rakennekerrokset

Soratieosuus plv 0-250

- Kantavan kerroksen paksuus on noin 0,3...0,4 m. Kantava kerros on soraa.
- Kantavan kerroksen alla on noin 0,3-0,5 m hiekkaa ja hiekkamoree-nia. Kerros on osin routiva.
- Päällysrakenteen alla on noin 0,1 m turvetta tai humusmaata.

Kevyen liikenteen väylä plv 250-470

- Asfalttipäällyste
- Kantavan kerroksen paksuus on noin 0,2...0,3 m. Kantava kerros on soraa.
- Kantavan kerroksen alla on noin 0,2-0,4 m hienorakeista hiekkaa ja hiekkamoreenia. Kerros on osin routiva.
- Päällysrakenteen alla on paikoin noin 0,1 m turvetta tai humusmaata.

Koivukaarre plv 470-800

- Asfalttipäällyste
- Kantavan kerroksen paksuus on noin 0,4...0,6 m. Kantava kerros on soraa, soraamoreenia ja soraista hiekkamoreenia. Kerros todennäköi-sesti ainakin osin routiva ja kantavuudeltaan heikko.

- Kantavan kerroksen alla on noin 0...0,4 m hienorakeista hiekkaa ja hiekkamoreenia. Kerros on osin routiva.
- Päälysrakenteen alla on paikoin noin 0,1 m turvetta tai humusmaata.

Särkeläntie plv 800-1000

- Asfalttipäällyste
- Kantavan kerroksen paksuus on noin 0,4...0,6 m. Kantava kerros on sora, soramoreenia ja soraista hiekkamoreenia. Kerros todennäköisesti ainakin osin routiva ja kantavuudeltaan heikko.
- Kantavan kerroksen alla on noin 0...0,4 m hienorakeista hiekkaa ja hiekkamoreenia. Kerros on osin routiva.
- Päälysrakenteen alla on paikoin noin 0,1 m turvetta tai humusmaata.

Vauriot

Päällysteissä on nähtävissä routimiseen ja kantavuuspuutteisiin viittaavia vaurioita. Merkittävimmät vauriot ovat:

- Koivukaarre plv 600-660 routimiseen viittaavia pitkittäishalkeamia päällysteessä
- Koivukaarre plv 700-780 Kuusamontien puoleisen kaista pitkittäishalkeilu ja painuminen, mikä johtunee routimisesta ja rakenteen heikosta kantavuudesta
- Särkeläntien Kuusamontien puoleisen sivun vähäinen painuminen noin plv 856-920 mikä johtunee heikosta kantavuudesta.

1.5.13 Varusteet ja laitteet

Suunnittelualueella on kolmansien osapuolien omistamia laitteita seuraavasti

- Oulun Veden omistamia vesijohtoja ja jäteviemäreitä
- Oulun Energian sähköjohtoja ja – kaapeleita sekä kaukolämpöputkia
- Elisa Oyj:n, DNA Oy:n ja TeliaSonera Oyj:n tietoliikenne- ja puhelin-kaapeleita
- Suunnittelualueella ei ole puolustusvoimien kaapeleita

1.6 Ongelmat ja puutteet

Suunnittelualueen liikennejärjestelyjen ongelmia ovat mm:

- Valtatien liikennemäärä on suuri, työ- ja asiointimatkat korostuvat arkiliikenteessä.
- Välikylän pääliittymän pohjoispuolelle sijoittuvasta Siltakujan/Suokujan liittymästä on ajoittain vaikeuksia päästä liittymään valtatielle.
- Siltakujan/Suokujan liittymä aiheuttaa häiriöpisteen ja turvallisuusrisikin valtatie liikenteelle. Liittymästä puuttuu kääntymiskaistat ja liittymän havaittavuus on huono.
- Suunnittelujaksolla ei ole yhtenäistä yleisen tien suuntaista jk+pp-tietä.
- Suunnittelualueella on useita tienpitäjiä, josta johtuen kunnossapidon vastualueet ovat epäselvät.

2 SUUNNITTELUPROSESSIN KUVAUS

Pohjois- Pohjanmaan elinkeino- liikenne- ja ympäristökeskuksen liikenne- ja infrastruktuurin vastuualue teki päätöksen Valtatien 20 liittymä ja kevyen liikenteen järjestelyt Välikylän kohdalla suunnittelun käynnistämisestä kesällä 2016.

Tie- ja rakennussuunnitelman laatimistyö käynnistyi vuoden 2016 loppukesästä. Hankkeen aloittamisesta julkaistiin ilmoitus sanomalehti Kalevassa 31.8.2016.

Hankkeen maastomallin täydennysmittaukset ja pohjatutkimukset tehtiin syksyn (2016) aikana.

Suunnittelutyötä varten perustettiin hankeryhmä, jossa olivat edustettuina Pohjois- Pohjanmaan ELY- keskuksen liikennevastuualue, Oulun kaupunki sekä suunnittelukonsulttina toiminut Plaana Oy.

Tiesuunnitteluvaiheessa on pidetty kolme hankeryhmän kokousta. Hankkeen yleisötilaisuus pidettiin lokakuussa (4.10.2016) Laivakankaan koulun tiloissa. Yleisötilaisuudesta julkaistiin ilmoitus ja tiedote 30.9.2016 sanomalehti Kalevassa.

Yleisötilaisuuteen osallistui 21 henkilöä Pohjois- Pohjanmaan elinkeino- liikenne- ja ympäristökeskuksen (ELY), Oulun kaupungin ja konsulttien edustajien lisäksi. Yleisötilaisuudessa jätettiin seitsemän kirjallista kommenttia, jotka on pyritty ottamaan suunnittelussa huomioon mahdollisuuksien mukaan.

Suunnittelun aikana oltiin yhteydessä myös suunnittelualueella olevien laitteistojen omistajiin, joiden kanssa käytiin läpi kunkin omistamien laitteiden siirto- ja suojaustarpeet. Keskustelujen pohjalta laitteisto-omistajat ovat laattineet siirto- ja suojaussuunnitelmat sekä arvioineet siirtokustannukset.

Hankkeen tiesuunnitelmaluonnos esiteltiin suunnittelun aikana Pohjois- Pohjanmaan ELY- keskuksen ympäristö- ja luonnonvara- vastuualueelle. Taina Törmikoski on ilmoittanut sähköpostilla 31.10.2016, ettei hänellä ole kommentoitavaa suunnitelmaan.

Hankkeen tiesuunnitelma-asiakirjat valmistuivat vuoden 2016 marraskuussa. Tiesuunnitelman valmistumisen jälkeen hankkeesta laaditaan rakennussuunnitelmat.

3 TIESUUNNITELMAN ESITTELY

3.1 Hankkeelle asetetut tavoitteet

Hankkeen tavoitteena on parantaa valtatien 20 turvallisuutta ja liikenteen sujuvuutta. Tavoitteena on myös parantaa ja turvata alueen maankäytön kehittämismahdollisuudet.

3.2 Parantamistoimenpiteet

Valtatie 20

Suunnitelmassa esitetään Suokujan ja Siltakujan liittymien katkaisemista valtatielle. Siltakujan liittymä kavennetaan kevyen liikenteen käyttöön, jotta yhteys linja-autopysäkeille säilyy. Siltakujan ja Suokujan ajoneuvoliikenne ohjataan nykyiseen liikennevalo-ohjattuun liittymään, jolla parannetaan valtatien liikenneturvallisuutta.

Lisäksi suunnitelmassa esitetään valtatielle linja-autopysäkkien piennarlevytyksiä ja katkaistavan liittymän alueella valtaojan sivuojen kunnostamista. Suunnittelualueen nykyiset rummut valtatien alitse puhdistetaan.

Y1/J1 (Välikuja, Koivukaarre, Särkeläntie)

Suunnitelmassa esitetään rakennettavaksi yhtenäinen yleis tien kevyen liikenteen väylä, jolla sallitaan kiinteistöille ajo. Nykyisten teiden rakennekeroksia parannetaan koko suunnittelujaksolla.

Suunnitelmassa esitetään lisäksi teiden kuivatuksen parantamista kunnostamalla nykyiset laskuojat (Laskuojat 1-4).

Tiesuunnitelman mukaiset parantamistoimenpiteet on esitetty tiesuunnitelman kartoilla (3T-1 ja 3T-2) ja ympäristökartoilla (9T-1 ja 9T-2).

Teiden hallinnolliset järjestelyt

Sekaliikennetieksi levennettävä kevyen liikenteen väylä ja Koivukaarre säilyvät maantien osana. Siltakuja sekä osa Särkeläntiestä siirtyvät muutostöiden jälkeen maantien osaksi. Välikuja sekä suurin osa Särkeläntiestä säilyy yksityistienä. Teiden hallinnolliset muutokset on esitetty kartalla 3T-3.

3.3 Toimenpiteiden mitoitus

Toimenpiteiden mitoitusnopeuksina on suunnitelman mukaisissa ratkaisuisa käytetty:

- valtatiellä 20
 - Mitoitusnopeutena on käytetty 80 km/h.

Parannettavien ja uusien väylien poikkileikkaukset ovat seuraavat:

Yleiset tiet	
Tie	Poikkileikkaus ja päällyste
Y1/J1	5,50/5,00 ja 5,00/4,50 AB
J2	3,00/2,50 AB
KJ3	3,00/2,50 AB

Tiesuunnitelman mukaiset parantamistoimenpiteet on esitetty tiesuunnitelman kartoilla (3T-1 ja 3T-2), poikkileikkauksessa (4T-1) ja pituusleikkauksissa (5T-1 – 5T-3).

3.4 Massatalous ja läjitysalueet

Hankkeella on massaylijäämää, joista aiheutuu läjitystarvetta. Hankkeen käyttöön on pyydetty suostumus Oulun kaupungilta, Aalikkokankaan (Valkiaisjärventien varressa) virallisen läjitysalueen ja sinne johtavien yksityisteiden käytöstä. Läjitysalue on asemakaava-alueella. Läjitysalueen sijainti on esitetty läjitysalueen yleiskartalla (10T-1) ja läjitysalueen suunnitelmakartalla (10T-2).

Oulun kaupungin ylläpitovalvojan Mika Jutilan sähköpostilla (14.11.2016) antama lausunto läjitysalueesta:

"Massojen tuonnista veloitetaan normaali vastaanottomaksu eli tällä hetkellä 1,69 €/im³ (alv=0). Uudet hinnat sitten vuoden 2017 alusta - voi olla, että pysyy samana. Aalikkokankaan läjitysalue on virallinen, päätös PSAVI 17.10.2011: 95/11/1. Läjitysalueella on käytännössä koko ajan vastaanotto-kone, joka levittää tuodut maat ja antaa myös ohjeita kippauspaikasta".

3.5 Tieympäristö käsittelyn periaatteet ja laatutaso

Tieympäristön käsittely mukailee nykyistä käsittelytasoa. Sekä Välikujan ja Koivukaarten lähimaisema tulee muuttumaan avarammaksi. Rakentaminen vaikuttaa myös Kuusamontien tiemaisemaan, kun puustoa joudutaan teiden väliseltä alueelta poistamaan. Välikaistalla olevat metsäalueet saadaan kuitenkin pääosin säilytettyä, lisäistutuksia ei ole esitetty. Tontteja rajaavat pensasaidat on säilytetty. Suokujan poistettava katuosuus metsitetään ympäristöön sopivalla mäntymetsityksellä. Tieluiskat nurmetetaan.

3.6 Liikennemelu

Suunnitelman aikana tehtiin melulaskennat ja arvioitiin melunsuojaustarpeet. Tässä suunnitelmassa ei suunnitella melunsuojausta, koska hanke ei aiheuta lisää liikennettä valtatielle.

3.7 Tievalaistus

Valaisimet uusitaan koko suunnittelualueella valaistuksen yleiskartan mukaan (17T-1).

3.8 Kuivatus

Parannettavat väylät kuivatetaan avo-ojilla ja lyhyitä osia salaojilla. Vedet johdetaan nykyisiin laskuojiin. Suunnittelualueelle ei tehdä uusia laskuojia.

Nykyiset laskuojat perataan ja verhoillaan ympäristökattojen (9T-1 ja 9T-2) mukaisesti.

3.9 Sillat

Suunnittelujaksolla ei ole siltoja.

3.10 Johto ja laitesiirot

Parannettavalla suunnittelujaksolla on tietoliikennekaapeleita, kaukolämpöputkia, sähköjohtoja ja -kaapeleita sekä vesi- ja viemäriinjoja. Telekaapeleiden omistajat ovat Elisa Oyj, DNA Oy ja TeliaSonera Oyj. Sähköjohdot ja kaapelit sekä kaukolämpölaitteet kuuluvat Oulun Energialle. Vesijohdot ja jätevesiviemärit kuuluvat Oulun Vedelle. Konsultti on käynyt neuvotteluja laitteistojen omistajien kanssa tarvittavien laitteistosiirtojen osalta.

Laitteistojen siirrot ja suojaukset on esitetty laitesiirotkartoilla (6T-1 ja 6T-2). Kustannusjako on esitetty kustannusarviolomakkeella (1.5T-1) ja kustannusjakoehdotus lomakkeella (1.5T-2).

Telekaapelit

Suunnittelualueella kulkee useita tietoliikennekaapeleita, joiden omistajat ovat Elisa Oyj, DNA Oy ja TeliaSonera Oyj. Kaapeleita joudutaan siirtämään, suojaamaan ja/tai jatkamaan laitekarttojen (6T-1 ja 6T-2) mukaan, jotta ne eivät jäisi tierakenteeseen suojaamattomana.

DNA Oy:n laitesiirojen yhteyshenkilöt ovat:

Leonard Karjalainen
p. 044 313 4122
leonard.karjalainen@voimatel.fi

TeliaSonera Oy:n laitesiirojen yhteyshenkilöt ovat:

Tuomas Makkonen
p. 044 335 4537
tuomas.makkonen@fi.relacom.com

Elisa Oyj:n laitesiirojen yhteyshenkilöt ovat:

Raimo Teppola
p. 040 311 4181
raimo.teppola@eltelnetworks.com

Sähköverkko

Oulun Energian yhteyshenkilö on:

Jari Halonen
p. 044 703 3231
jari.halonen@oulunenergia.fi

Kaukolämpö

Oulun Energian yhteyshenkilö on:

Jussi Kyrö
p. 044 703 3423
jussi.kyro@oulunenergia.fi

Vesihuolto

Suunnittelualueilla on Oulun Veden omistamia vesijohtoja ja jätevesiviemäreitä.

Oulun veden laitesiirojen yhteyshenkilö on:

Veli-Matti Hyyrynen
p. +35844 7033834
veli-matti.hyyrynen@ouka.fi

4 HANKKEEN VAIKUTUKSET

4.1 Vaikutukset liikenteeseen ja turvallisuuteen

Tiesuunnitelman mukaisilla toimenpiteillä parannetaan valtatie ja yksityisteiden ajoneuvoliikenteen sujuvuutta ja turvallisuutta. Lisäksi parannetaan työmatka- ja asiointiliikenteen olosuhteita ja turvallisuutta.

4.2 Vaikutukset kunnossapitoon

Kunnossapitokustannukset kasvavat jonkin verran.

4.3 Vaikutukset maankäyttöön ja kaavoitukseen

Suunnitelman mukaisten toimenpiteiden toteuttamien ei edellytä kaavamuu-
tosta.

4.4 Vaikutukset ympäristöön

Hankkeen toimenpiteiden vaikutukset ympäristöön ovat vähäisiä.

Liikennemelu ja pakokaasupäästöt

Hankkeen toimenpiteillä ei ole merkittäviä vaikutuksia liikennemeluun ja pakokaasupäästöihin.

Tieympäristö ja maisemakuva

Hankkeella ei ole merkittäviä vaikutuksia tieympäristöön tai maisemakuvaan.

Ympäristö- suojele ja kulttuurikohteet

Hankkeella ei ole vaikutuksia ympäristö-, suojele- tai kulttuurihistoriallisiin kohteisiin.

Luonnonympäristö, kasvillisuus ja eläimistö

Hankkeen toimenpiteillä ei ole merkittäviä vaikutuksia alueen kasvillisuuteen ja eläimistöön.

Pinta- ja pohjavedet

Hankkeella ei ole vaikutuksia alueen pohja- ja pintavesiin.

Elinolosuhteet ja viihtyvyys

Hanke parantaa ihmisten elin- ja liikkumisolosuhteita kulkuyhteyksien ja liikennejärjestelyjen selkeytymisen ja turvallisuuden myötä.

Maa-ainesvarat

Hankkeessa on massaylijäämää noin 5 000 m³rtr, jotka ovat pääosin pintamaita ja nykyisen tieluiskan aukaisusta tulevia maamassoja. Hankkeelta yli jäävät maamassat voidaan läjittää Oulun kaupungin osoittamalle Aalikkokankaan läjitysalueelle.

Yhteyshenkilö: Mikko Ukkola, puh. 040 557 0891.

Rakennuskohteista poistetaan nykyisiä asfalttipäällysteitä noin 3 880 m².

Tierakenteiden kiviainekset ja muut materiaalit joudutaan tuomaan hankkeen ulkopuolelta. Uusien rakenteiden kohdalta (leikkaukset ja siirtymäkiilat) poistettavat rakenteet voidaan käyttää penkereissä yms. täytöissä.

Kiinteistöt ja rakennukset

Tiesuunnitelman mukaisten toimenpiteiden toteuttaminen edellyttää uuden tiealueen lunastamista. Tiealueeksi lunastetaan yksityisten omistamia maa-alueita. Tiesuunnitelmassa esitetään uutta tiealuetta lunastettavaksi yhteensä noin 7 740 m².

Suunnitelmassa esitetään nykyisen puuidan purku ja vastaavan aidan rakentaminen uuden yksityistiealueen rajan taakse.

Tiesuunnitelma ei sisällä lunastettavia rakennuksia.

4.5 Rakentamisen aikaiset vaikutukset

Liittymien katkaisusta aiheutuu jonkin verran liikennöinti haittoja rakentamisen ajaksi.

Lisäksi rakentamisesta aiheutuu jonkin verran melu- ja pöly- sekä tärinähaittoja aivan väylien varressa oleville asuinkiinteistöille. Haitat ovat kuitenkin lyhytaikaisia.

Kiinteistökatselmusalueen vähimmäisrajaus on esitetty suunnitelmakartoilla.

4.6 Kustannusvaikutukset

Hankkeen kustannukset

Hankkeen arvioidut kokonaiskustannukset ovat **547 500 €** (alv 0 %, maku indeksi 107,2 2010=100), josta

- | | |
|---|-----------|
| • rakentamiskustannusten osuus on | 312 900 € |
| • laitteistosiirto- ja suojaus kustannusten osuus | 226 500 € |
| • lunastus- ja korvauskustannusten osuus | 8 100 € |

Tarkempi kustannuserittely on esitetty kustannusarvioerittelyssä (asiakirja 1.5T-1).

Kustannusjako

Kustannusjaossa yleisperiaatteena ovat kunnan ja valtion kustannusvastuun periaatteet yleisen tien pidossa.

Laitesiirtojen kustannukset jakautuvat tiesuunnitelmassa esitetyn kustannusarvion mukaisesti.

5 SUUNNITELMAAN SISÄLTYVÄT LUVAT JA SOPIMUKSET

Hankkeen kustannusjako

Rakennuskustannuksista vastaa kokonaisuudessaan ELY-keskus.

Laitteistojen siirto- ja suojauskustannukset

Laitteistojen omistajat siirtävät ja suojaavat omistamansa kaapelit ja laitteet tietyön aikana. Sopimusten mukaisesti nykyisellä tiealueella olevien laitteiden osalta kustannuksista vastaa laiteomistajat.

Laitteiden siirto- ja suojauskustannusten jako on esitetty kustannusten jako lomakkeella (1.5T-2)

Kunnossapitovastuut

Rakennettavat yleiset tiet kuuluvat ELY- keskuksen kunnossapitovastuulle. Rakennettavien yksityisteiden hoito ja kunnossapito jäävät olemassa olevien ja perustettavien tiekuntien sekä maanomistajien vastuulle.

6 JATKOTOIMENPITEET

Seuraavaksi Pohjois- Pohjanmaan ELY- keskus pyytää suunnitelmasta lausunnot Oulun kaupungilta ja Pohjois-Pohjanmaan liitolta. Oulun kaupunki asettaa suunnitelman yleisesti nähtäville. Nähtävillä olon aikana kaupunkilaisilla on mahdollisuus tehdä hankkeesta muistutuksia. Tiesuunnitelman nähtävillä olosta kuulutetaan kaupungin virallisissa ilmoituslehdissä.

ELY-keskus pyytää lausuntapyynnössä suostumuksen läjitysalueen ja sinne johtavien yksityisteiden käyttöön.

Saatuaan lausunnot kunnalta ja viranomaistaholta ELY- keskus laittaa Tiesuunnitelman Liikennevirastoon hyväksymiskäsittelyä varten.

Tiesuunnitelman valmistumisen jälkeen suunnittelua jatketaan rakennussuunnitelman laatimisella.

7 SUUNNITELMAN LAATIJAT JA YHTEYSHENKILÖT

Plaana Oy on laatinut tiesuunnitelman Pohjois- Pohjanmaan elinkeino- liikenne- ja ympäristökeskuksen (ELY) liikenne- ja infrastruktuurin vastuualue toimeksiannosta.

Lisätietoja suunnitelmasta antavat:

Pohjois- Pohjanmaan elinkeino-,
liikenne- ja ympäristökeskus (ELY)
Liikenne- ja infrastruktuurin
vastuualue

Oulun kaupunki

Tie- ja rakennussuunnitteluvastaava
Ari Kuotesaho
Veteraaninkuja 5 /PL 261
90101 OULU
puh. 0204 226 970
ari.kuotesaho@ely-keskus.fi

Projektipäällikkö
Mikko Ukkola
Solistinkatu 2
90015 Oulu
puh. 040 557 0891
mikko.ukkola@ouka.fi

Oulussa 30.11.2016

Pohjois- Pohjanmaan elinkeino-, lii-
kenne- ja ympäristökeskus (ELY)
Liikenne- ja infrastruktuurin vastuu-
alue

Plaana Oy



Ari Kuotesaho
Tie- ja rakennussuunnitteluvastaava



Ville Nikkinen
Projektipäällikkö