

MAIKKULAN MAIKKULANTIEN LUONTO- JA MAISEMASELVITYS



11.12.2020

SISÄLLYSLUETTELO

JOHDANTO	1
YLEISKUVAUS	2
ARVIINTIMENETELMÄT	3
KASVILLISUUS.....	3
MAAPERÄSTÄ.....	3
MAANKÄYTÖN MUUTOKSIA	4
AIEMMAT LUONTOTIEDOT	4
LUONTOTYYPIT	4
ELÄIMISTÖ.....	6
ARVIO MAHDOLLISISTA LIITO-ORAVA- JA VIITASAMMAKKOHABITAATEISTA	6
LINNUSTO	7
LEPAKOT.....	8
MAISEMA.....	9
MAISEMAN KEHITYS.....	9
MAISEMARAKENNE JA MAISEMAKUVA	11
MAASTONMUODOT.....	13
TAAJAMA.....	13
LIIKENNEALUEIDEN MAISEMA	14
VIHERALUEET	14
YHTEENVETO JA SUOSITUKSET	17
LUONTO	17
MAISEMA.....	17

JOHDANTO

Maisemaselvitys on tehty Oulun Knuutilan kaupunginosaan kaupungin yhdyskuntasuunnittelun taustaselvitykseksi. Selvityksen on laatinut Maisema-arkkitehtitoimisto Väyrysestä Marko Väyrynen, Natans Oy:stä Lasse Kalleinen ja Kosteikkomaailmasta Juha Siekinen. Lähtötiedot pohjautuvat Maanmittauslaitoksen ja Oulun kaupungilta saatuun materiaaliin.

YLEISKUVAUS

Selvitysalue sijaitsee noin 5 kilometriä Oulun keskustasta kaakkoon Maikkulan kaupunginosassa. Selvitysalue rajoittuu pohjoisessa Orsitiehen, Ylistiehen ja Kajaanintiehen, Idässä Maikkulantiehen, etelässä Riihiraittiin ja lännessä Puimalantiehen sekä kevyenliikenteen tiehen. Alueella ei sijaitse inventoituja maisemallisesti tai kulttuurihistoriallisesti arvokkaita kohteita.



Kuva 1. Selvitysalueen sijainti ilmakuvassa. Selvitysalueen raja on osoitettu punaisella värillä.

ARVIOINTIMENETELMÄT

Kasvillisuustyypit, uhanalaiset kasvilajit, potentiaaliset liito-orava- ja viitasammakkohabitaatit ja vieraslajit arvioitiin maastokäynneillä 26.6., 29.6. ja 2.7.2019. Ajankohdasta johtuen, ei toteutettu liito-oravien papanatarkastelua eikä viitasammakkojen kutuäänten kuuntelua.

Linnusto kartoitettiin kahdella laskentakerralla 19.6.2019 klo 8.45-10.00 ja 25.6.2019 klo 5.10-6.15. Menetelmänä oli kiertolaskenta, jossa alue kierrettiin pyöräiteitä ja katuja pitkin ja havainnoitiin samalla lajeja. Pareiksi tulkittiin laulava koiras, varoitteleva koiras ja/tai naaras, poikasia ruokkiva aikuinen tai lentopoikue.

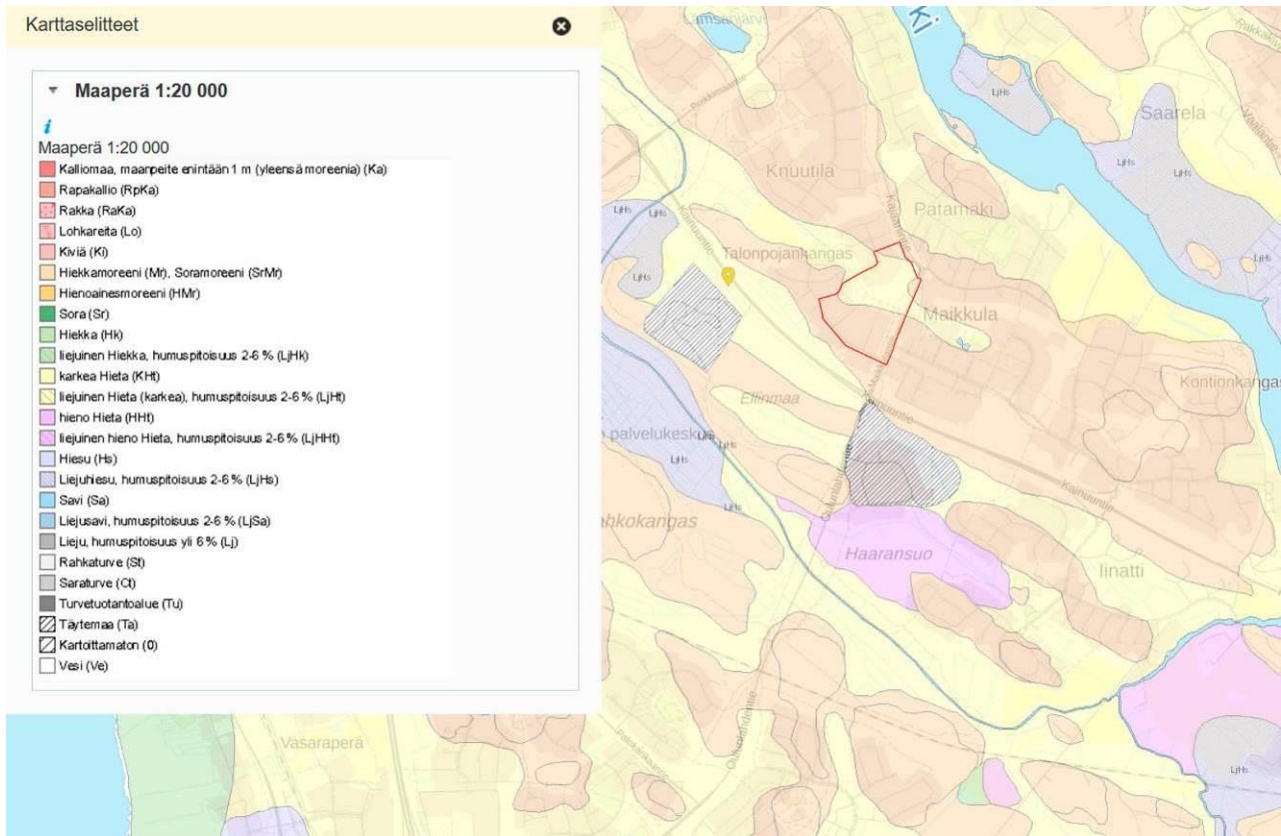
Lepakot kartoitettiin 26.8., 27.8., 31.8.2019. Kartoitusta tehtiin kiertämällä aluetta aluksi pian auringonlaskun jälkeen n. 1-1,5 tunnin ajan. Mukana oli lepakkodetektorit, jotka muuttavat lepakoiden kaikuluotausäänet ihmiskorvalle kuultavaksi. Kävelykierroksen aikana käveltiin alueiden pyöräiteitä ja katuja ja pidettiin laitetta koko ajan kädessä. Laitteen kuuntelutaajuutena käytettiin pohjanlepakon ääntelyn taajuusaluetta 28 kHz.

Maisemaselvitys laadittiin olemassa olevien selvitysten, maanmittauslaitoksen ja kaupungin lähtötietoihin ja karttamateriaaliin pohjautuen. Lisäksi tehtiin kaksi maastokäyntiä 6.8.2019 ja 14.10.2019.

KASVILLISUUS

MAAPERÄSTÄ

Maankamara-palvelun maaperäkartasta näkyy, että maaperä on hiekkamoreenia ja karkeaa hietaa. Rakennukset ovat pääosin moreenilla, pyörätie kosteammassa ympäristössä karkealla hiedalla. Moreenialustan perusluontotyyppi suunnittelualueella on kuivahko kangas, karkealla hietta-alustalla ovat tuoreet kankaat, lehtimetsät ja nyt jo kuivatut soistumat.



Kuva 2. Selvitysalueen maaperäkartta. Selvitysalueen rajaus on osoitettu punaisella viivalla.

MAANKÄYTÖN MUUTOKSIA

Suunnittelualueen maankäytön muutoksia näkyy 1953, 1981 ja 1989 peruskartoilta. Talonpojankangas on rakennettu metsään viime vuosikymmeninä. Niittyjä tai muuta maatalousmaata ei ole ollut Maikkulantien suunnittelualueella. Vuonna 1953 peruskarttaan merkitty peltojen itäpuolinen Ellinsuo on kuivatettu ja rakennettu. Jäljellä on muutamia ojaia. Ellinsuon itäpuolella 1981 peruskartassa ollut vesikuoppa on hävinnyt. Maikkulantien vierestä on purettu sähkölinja, jolla on nyt muuntuneelle maaperälle syntynyttä ruderaattikasvillisuutta eli pensaita, lehtipuiden taimia ja ruohokasveja.

AIEMMAT LUONTOTIEDOT

Alue on Luonnontieteellisten museoiden käyttämässä yhtenäiskoordinaatistossa neliökilometrillä 7210:3432 YKJ. Tältä ruudulta Lassi Kalleinen tallensi Oulun kasvit- kirjan tietokantaan heinäkuussa 2003 151 putkilokasvilajia. Ruutu on suunnittelualueetta suurempi, ja vain osa tiedoista on merkitty hehtaariuudun tarkkuudella. Lajisto ei kuitenkaan sisällä uhanalaisia tai muuten huomioitavia lajeja. Ruudulle uusina kasvoina havaittiin muutamia puutarhoista peräisin olevia tulokaslajeja, tuoksuvatukkaa (*Rubus odoratus*) ja idänvirpiangervoa (*Spiraea chamaedryfolia*). Ainoa ruudulle uusi luonnonkasvi oli metsäkurjenpolvi (*Geranium sylvaticum*).

Heikki Pöykkö on kesäkuussa 2019 – juuri tämän selvityksen tekoaikaan - tallentanut Laji.fi-tietokantaan samalta neliökilometrillä 7210:3432 YKJ 98 hyönteislajia. Ruudulta havaittiin yksi uhanalaistarkastelussa huomioitava laji, silmälläpidettävä suonokiperhonen (*Erebia embla*, NT, Heikki Pöykkö 6.6.2019). Suonokiperhonen on mäntyä kasvavien soiden perhonen, jonka toukka elää saroilla. Suunnittelualueella ei ole tällaista luontotyyppiä.

LUONTOTYYPIT

Luontotyypit on esitetty kartalla. Kustakin kuviosta on huomioitu perustyyppi, pääpuulajit, hallitseva varpu, maaperä, muuttuma ja sen luonne. Tällaisella alueella ei ole luonnontilaisia luontotyyppiä ja

muuttuman syynä on jokin maankäytön muutos. Intensiivisimmillään maankäytön muutos merkitsee pintamaalajin vaihtoa kuten turpeen poistoa rakennettaessa, tyypillisimmillään alueen kuivatusta.

Kuivahkojen kangasmetsien (kuviot 1 ja 2) maaperä on soramoreeni ja niillä kasvaa mäntyjä. Kuvion 1 varttuneempi männikkö on harvennettu ilmeisesti maisemointimielessä. Joku puista on kaatunut tuulessa, mikä saattaa olla harvennuksen seurausta.

Maikkulantien suuntaisella kuviolla 2 on myös nuorehko ja harva männikkö. Kulttuurivaikutus ilmenee rehevöitymisenä. Siitä kertovat useat puolukkakankaalle asettuneet ruohokasvit, lehtipuiden taimet, heinät ja jopa puutarhakarkulaiset, kuten idänvirpiangervo (*Spiraea chamaedryfolia*) ja tuoksuvatukka (*Rubus odoratus*). Näitä ei kuitenkaan katsota haitallisiksi vieraslajeiksi. Rehevimmillä ja valoisimmilla paikoilla varvut katoavat kokonaan ja esimerkiksi horsmikko valtaa alan (vrt. Kuva 4).



Kuva 3. Maikkulantien luontotyytit

Pensaikossa, kuviolla 3, kasvaa hieskoivuja ja kiiltopajuja, kuivahkoa niittyä, ruderaattikasvillisuutta. Kuvion halkaisee myös polku. Alue on ilmeisesti jääne paikalla olleesta urheilukentästä.

Kuvioilla 4-6 on hiukan toisistaan poikkeavia *tuoreita kankaita*, joissa pääpuulajina on kuusi ja valtavarvuna mustikka. Kuvioilla 4 on kuitenkin myös nuorehkoja mänty- ja hieskoivuvaltaisia laikkuja. Kuvio on hiekkamoreenin ja karkean hiedan reunaosilla, länsiosaltaan kuivattua Ellinsuota. Kangasmetsän soistumien suokasvillisuus on kuivumassa, jäänteinä on hiukan metsäkortetta (*Equisetum sylvaticum*), Pyörätien reunassa on raitaa (*Salix caprea*), jokunen virpapaju (*Salix aurita*) ja muutama haapa. Polkuja on poikkisuunnassa.

Kuviot 5 ja 6 ovat kulttuurivaikutteisia, ruohoisia ja edellistä rehevämpiä tuoreita kangaita, jossa pääpuulaji on kuusi. Lisäksi on hieskoivua ja useampia haapoja. Pensaskerroksessa on erityisen runsaasti pihlajan taimia, mikä on tyypillistä kaupunkimetsille. Oravanmarja on paikoin runsas, pyörätien reunoilla kasvaa vadelmaa, nokkosta ja koiranputkea. Kaikki nämä ja pihlajan runsaus kertovat maaperän tyypillisyydestä. Myös näissä metsissä on – jopa siirrettynä ? - tuoksuvatukkaa (*Rubus odoratus*). Kuvio 6 muodostaa rakennusten väliin viherkäytävän ja suojakaistaleen, jossa puusto on tiheimmillään.

Maikkulantien kanssa risteävä pyörätie kulkee entisen kuivatun Ellinsuon halki. **Kuvion 7** heinäkorpiainen koivikko on vanhaa Ellinsuon reunaa. Se kasvaa hieskoivun lisäksi lähinnä korpikastikkaa (*Calamagrostis phragmitoides*), mesimarjaa (*Rubus arcticus*) ja metsätähtää (*Trientalis europaea*). Koivikon ja tuoreen kankaan välissä on vedetön, kuiva oja.



Kuva 4. Maikkulantien kuvio 1. Kulttuurivaikutteista kuivaa kangasmetsää.

ELÄIMISTÖ

ARVIO MAHDOLLISISTA LIITO-ORAVA- JA VIITASAMMAKKOHABITAATEISTA

Tilaa ja pyysi arviota mahdollisista liito-oravahabitaateista. Liito-oravan eräänlainen ihannehabitaatti olisi järeä kuusikko, jossa sekapuuna olisi koloutunutta haapaa ja näiden lisäksi joko leppiä tai koivuja. Metsän tulisi olla lisäksi erirakenteinen, riittävän suuri (yli 2 ha) ja sieltä olisi oltava kulkureittejä laajempiin metsiin. Näillä ehdoilla myös pihapiiri ja pönttöineen saattaisi sopia. Kartalle merkittiin asian arvioimiseksi myös varttuneempia haaparyhmiä. Ruokailupuita olisi riittävästi. Tällä alueella puusto lienee liian nuorta ja tasarakenteista.

Lähialueilla Kaupunginajan ympäristön metsissä - mm. Hirosen ja Tahkokankaan suunnalla – on 2019 tehty liito-oravaselvitys, jossa ei liito-oravia havaittu tätä tyypillisemmässä ympäristössä. Viitasammakon habitaatti edellyttää kutupaikaksi sopivaa pysyvävetistä lampea, kuoppaa tai hitaasti virtaavaa ojaa. Sellaista ei suunnittelualueella ole. Ei myöskään elinympäristöksi sopivia kosteita niittyjä tai metsiä.

Alueella ei arvioida esiintyvän liito-oravia eikä viitasammakkoja.

LINNUSTO

Selvitysalueen linnusto on kartoitettu kahden laskentakerran perusteella v. 2019 ja tulokset ovat taulukossa 1. Lisätietosarakkeeseen on merkitty tärkeimpien lajien esiintymispaikka tai merkittävimmän elinympäristön lajit.

Taulukko 1. Maikkulan selvitysalueen linnusto vuonna 2019.

Laji	Direktiivilaji, uhanalaisuusluokka, kansainväliset vastuulajit	Parien määrä	Lisätiedot
Sepelkyyhky		1	
Kesykyyhky		1	Todennäköisesti ei pesi alueella
Västäräkki	NT	1	
Rautiainen		1	
Punarinta		1	
Mustarastas		1	
Räkättirastas		2	
Punakylkirastas		2	
Pajulintu		3	
Kirjosieppo		2	
Sinitäinen		2	
Talitiainen		2	
Pikkuvarpunen		1	
Peippo		3	
Lajimäärä yhteensä		14	
Parimäärä yhteensä		23	
Tiheys paria/km²		135,3	

D = lintudirektiivin liitteen I laji

Uhanalaiset lajit, Suomen punaisen kirjan 2019 lintulajit:

EN = uhanalainen laji, luokka erittäin uhanalainen

VU = uhanalainen laji, luokka vaarantunut

NT = uhanalainen laji, luokka silmälläpidettävä.

KV = Suomen kansainvälinen vastuulaji

Selvitysalueella todettiin västäräkki, joka on luokiteltu silmälläpidettäväksi lajiksi. Havaittu yksilö varoitteli ja sillä oli ruokaa nokassa, joten sillä oli pesä tai poikue lähellä.

Selvitysalueen merkittävin elinympäristö linnuston kannalta on itäosan havumetsä, joka sijaitsee pyöräteiden välittömässä läheisyydessä (kuva 14, alue A). Se kytkeytyy osaksi ekologista käytävää länsipuolen pyörätien molemmiin puoliin oleviin melko kapeisiin metsäkaistaleisiin Ellinsuon suuntaan sekä itäpuolelle, suunnittelualueen ulkopuolelle Maikkulan pohjoisreunan ja Kajaanintien väliseen havumetsäkäytävään. Metsä on tavanomaisen kaltaista havumetsää, mutta se on eteläosastaan melko runsaspuustoista ja monijaksoista, jolloin se toimii hyvin ekologisena käytävänä tarjoten suojaisia kulkureittejä ja erilaisia ravinnonhankintakohteita. Liikenneväylien läheisyys ei varsinaisesti

haittaa ekologista käytävää muuten kuin se muodostaa avoimia ja puuttomia väyliä käytävän lähelle.

Lahopuuta näillä metsälaikuilla ei ole. Sitä kannattaisi jättää puistometsiin monimuotoisuuden lisäämiseksi. Maapuut eivät ole sopivia elinpaikkoja haitallisille metsätuholaisille ja kuollutta pystypuutakin voidaan jättää jonkin verran eikä siitä koidu haittaa. Lehtipuupökkelöt ovat tarjota sopivia pesäkoloja mm. tiaisille.

Selvitysalueen muu linnusto on tyypillisistä rakennettujen alueiden ja niiden lomassa olevien puistojen, pienten metsäsaarekkeiden ja aukioiden reunametsien linnustoa. Runsaslukuiset räkättirastas, punakylkirastas, peippo ja pajulintu pesivät mielellään myös tällaisilla osin hoidetuilla alueilla. Ne voivat pesiä myös aivan ihmisasutuksen tuntumassa, jopa rauhallisissa pihapiireissä.

Kolopesijöiden esiintyminen osoittaa ihmisten asettamien pesäpönttöjen hyödyllisyyden. Pönttöjä näkyy melko yleisesti selvitysalueella ja niitä havaittiin joidenkin kerrostalojen pihapuissa. Pikkuvarpunen havaittiin menevän erään talon kattorakenteiden alta rakennuksen sisälle ilmeisesti pesälleen.

LEPAKOT

Kävellen tehdyissä lepakkokartoituksissa ei havaittu lepakoita.

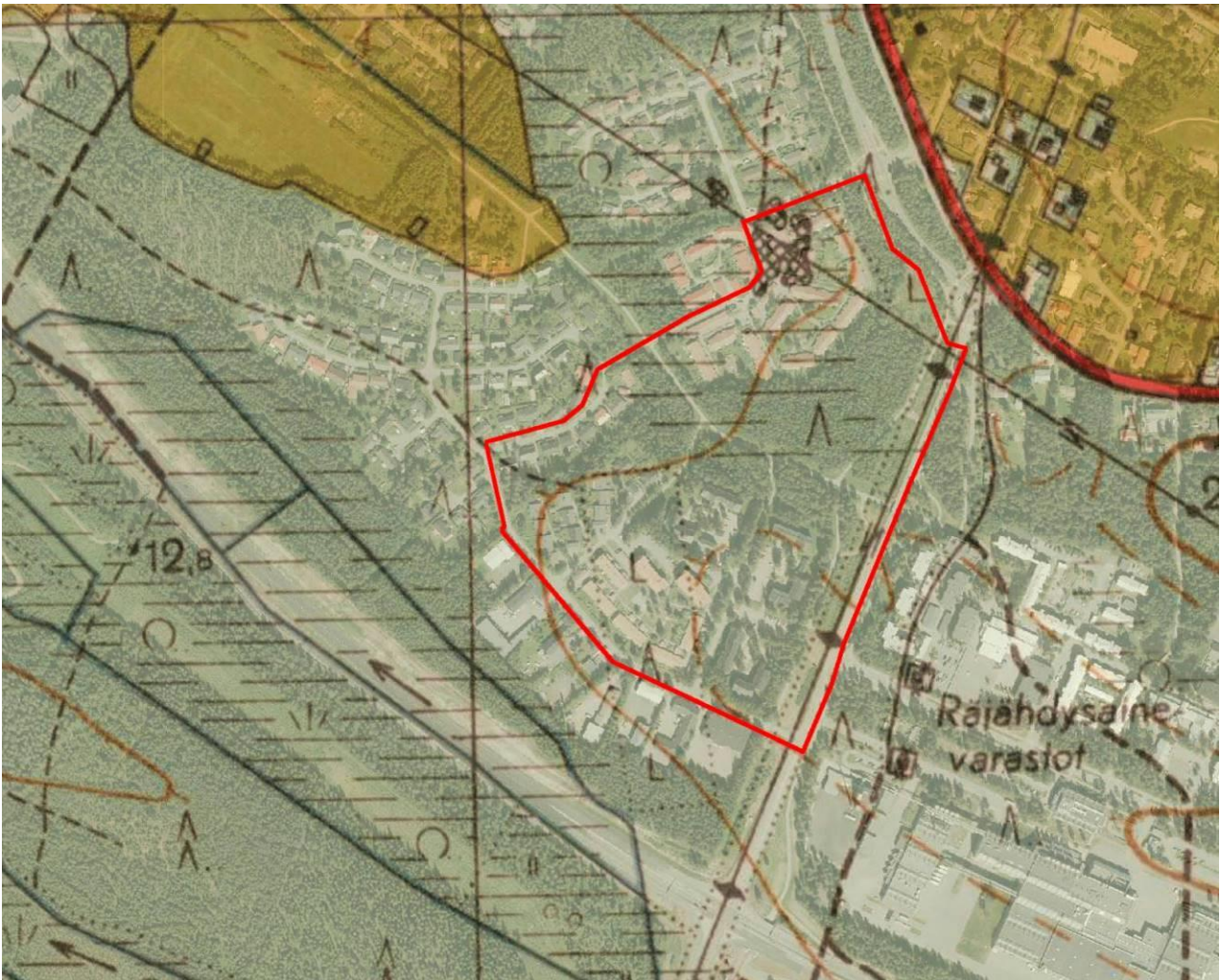
Sille sopivia talvehtimispaikkoja ei ole todennäköisesti selvitysalueella, kenties isossa puussa oleva luonnonkolo tai tikan tekemä kolo voi olla sopiva paikka. Sen sijaan kesäajan päivehtimispaikkoja, kuten luonnonkoloja, linnunpönttöjä ja lepakolle sopivia omakotitalojen ulkorakennuksia, esiintyy alueen eri osissa.

MAISEMA

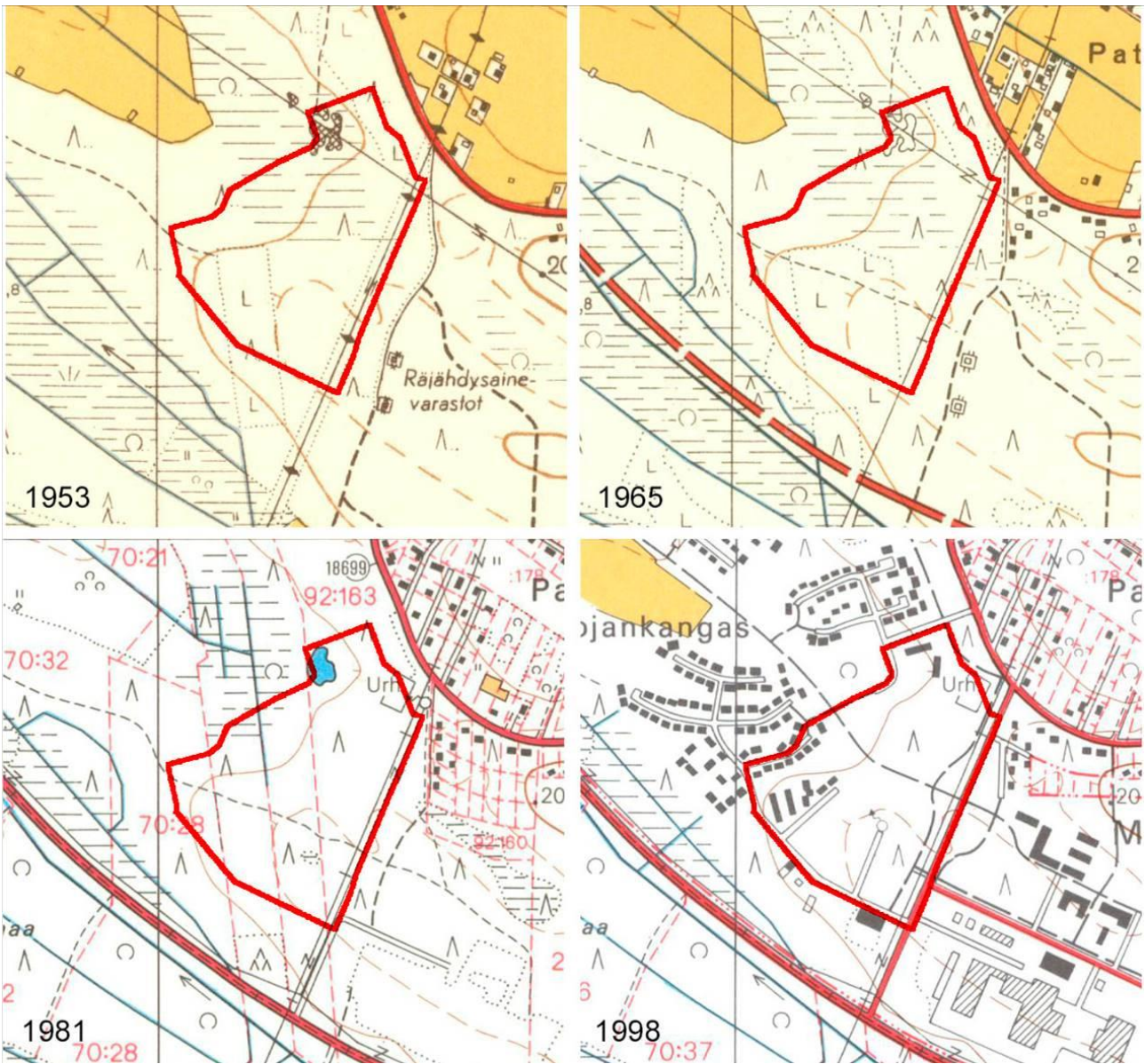
Selvitysalueella ei sijaitse kulttuurihistoriallisesti tai maisemallisesti arvokkaita kohteita. Lähin kulttuurillisesti arvokas kohde on selvitysalueen itäpuolella oleva maakunnallisesti arvokas rakennettu kulttuuriympäristö, Maikkulanraitti. Selvitysalue kuuluu Pohjois-Pohjanmaan jokiseudun ja rannikon maisema-alueeseen, jota rytmittävät kohtisuoraan kohti merta laskevat virrat ja jokilaaksoissa sijaitsevat, yleensä kapeat viljellyn maan vyöhykkeet.

MAISEMAN KEHITYS

Karttakuvassa 5 näkyy alueen kulttuurimaiseman piirteet vuodelta 1953 ilmakuvaan sijoitettuna. Alue on ollut mäntyvaltaista metsää, jonka keskiosissa on ollut soistuma. Karttakuvista voi seurata eri aikakausina toteutettuja avohakkuita L tai taimikon karttamerkkien perusteella. Alueen itäreunan läpi on kulkenut voimalinja, joka on nykyisin siirretty muualle. Selvitysalueen pohjoisosassa on ollut myös pieni maa-ainesten ottoalue. Kuvasarjasta 6 näkyy karttojen avulla alueen kehittyminen vuosina 1953, 1965, 1981 ja 1989.



Kuva 5. Kuvassa on yhdistelmä kartasta vuodelta 1953 ja ilmakuva vuodelta 2017. Selvitysalueen rajaus on osoitettu punaisella viivalla.



Kuva 6. Kuvasarjassa näkyy alueen kartat vuosilta 1953, 1965, 1981 ja 1989 vasemmalta ylhäältä oikealle lukien. Selvitysalueen rajaus on osoitettu punaisella viivalla.

MAISEMARAKENNE JA MAISEMAKUVA

Selvitysalue jakautuu maisemallisesti kolmeen erilliseen alueeseen, pientalovaltaisiin asuinalueisiin, viheralueisiin ja Maikkulantien tiealueeseen. Merkittävimmät maisemat havainnoinnin kannalta muodostuvat Maikkulantien, Kajaanintien ja seudullisen kevyenliikenteen tien ympäristöihin.



Kuva 7. Selvitysalueen rajaus Oulun ilmakuvassa vuodelta 2017. Kuvan 8 kuvanottoaikat on merkitty punaisilla nuolilla. Punaisen nuolen kärki osoittaa kuvanottoaikaan ja nuolen suunta kuvan suunnan.

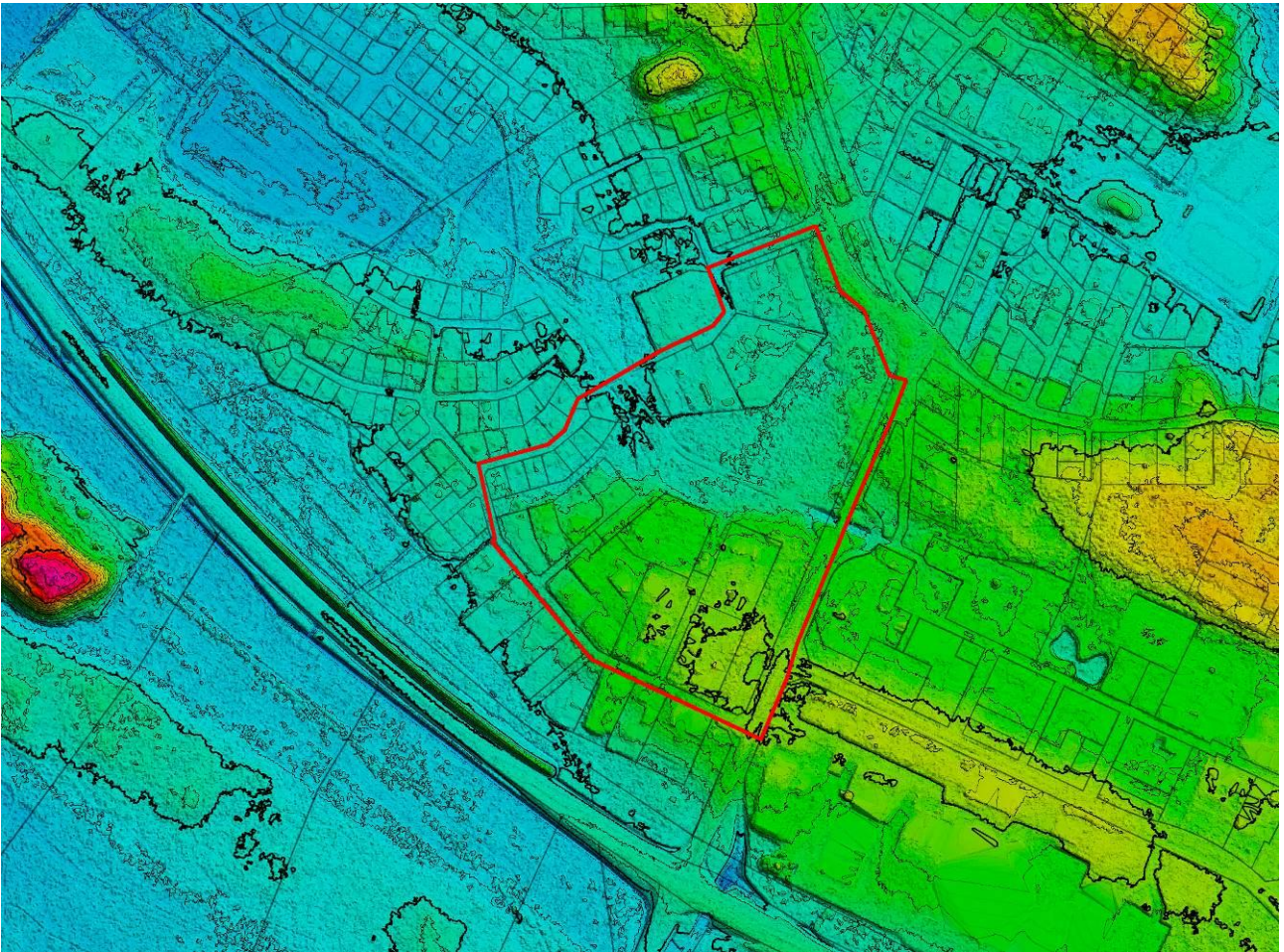


Kuva 8. Kuvia selvitysalueelta. Kuvaan 7 on merkitty kuvanottoaikat.

MAASTONMUODOT

Selvitysalueen maanpinnan korkeustaso merenpinnasta on välillä 14,3 metriä ja 21,4 metriä merenpinnan yläpuolella. Selvitysalueen eteläosassa on pitkäkö hiekkamoreenista koostuva selännealue, jossa on selvitysalueen korkein kohta (kuvat 9). Selänteen pohjoispuolella masto laskee kohti luodetta. Entinen maa-ainesten ottoalue, selvitysalueen itäpuolella, on nykyisin täytetty ja selvitysalueen lähiympäristöön on rakennettu uusia maa-ainesten läjitysalueita, jotka näkyvät terävämuotoisina kumpareina.

Kuvassa 9 näkyy maaston korkeustaso kasvu kylmistä väreistä lämpimiin, tumman sinisen osoittaessa alimman tason. Maanpinta nousee sinisestä vihreän ja keltaisen kautta punaiseen, joka osoittaa kuvan korkeimman maanpinnan tason. Kuva on laadittu maanmittauslaitoksen laseraineiston pohjalta.



Kuva 9. Selvitysalueen sijainti maastonmuotojen suhteen. Maanpinnan korkeus on osoitettu korkeuskäyrillä ja väreillä sinisestä punaiseen. Kuvassa näkyvät korkeuskäyrät metrin välein. Paksu korkeuskäyrä sijaitsee viiden metrin välein. Selvitysalueen rajaus on osoitettu punaisella viivalla.

TAAJAMA

Selvitysalueen pohjoispuoleisen pientalovaltaisen taajaman maisema on tyypillistä 80-luvun omakotitaloalueen ympäristöä. Korkeuserot ovat suhteellisen pieniä, rakennuskanta on saman ikäistä ja kaavamääräysten sekä rakennustapaohjeiden mukaisesti kokonaisilmeeltään yhtenäistä. Katuympäristö on yleensä puuton ja tonteiltakin uupuu järeämpi puusto. Katukuvaa hallitsee pensasaidat sekä pihojen yksittäiset pienemmät puut ja isommat pensaat. Katunäkymät päättyvät yleensä asuinalueiden välisiin metsävyöhykkeisiin. Selvitysalueen eteläosassa on kaksi tiiviisti rakennettua kolmekerroksista taloista koostuvaa kerrostalokorttelia (kuva 8H).

LIIKENNEALUEIDEN MAISEMA

Maikkulantien tiealueen maisema on nykyisin suhteellisen avoin, koska tien vieressä länsipuolella sijainneen voimajohdon johtokäytävä on nykyisin pääosin maisemallisesti avoin, jossa kevyenliikenteen tie on linjattu vapaamuotoisesti (kuva 8C). Selvitysalueen pohjoispuolella olevan Kajaanintien metsäisemmässä tieympäristössä on kevyenliikenteen tiet myös linjattu vapaasti (kuva 8D). Nämä muodostavat yhdessä kokonaisuuden, missä kevyenliikenteen väylät kulkevat vapaamuotoisesti puistossa tai metsikön läpi.

Kajaanintien pohjoispuoleinen kevyenliikenteen tie kulkee vanhan Kajaanintien linjausta pitkin Maikkulantien liikenneympyrään asti. Sen jälkeen Kajaanintie palaa vanhaan tielinjaansa.

Raksilasta Kainuuntien suuntaisesti kulkevan seudullisen kevyenliikenteen pääreitit maisema muuttuu Oulunsuuntien-Joutsentien jälkeen rakennetusta ympäristöstä metsäiseksi, purolaaksoa myötäileväksi kevyenliikenteen tieksi noin 1500 metrin matkalle. Kevyenliikenteen väylän maisema muuttuu taajamamaisemmaksi Knuutilankankaan Sinkkivälkkeentien pientalojen kohdalla. Niiden jälkeen kevyen liikenteen väylän maisema palautuu jälleen metsäiseksi noin 700 metrin matkalla selvitysalueen läpi, aina Maikkulantien alitukseen asti (kuva 8G). Siitä eteenpäin kevyenliikenteen tie muuttuu kiinteämmin osaksi taajaman muuta liikenneverkostoa. Yleisvaikutelma kevyenliikenteentiestä selvitysalueella on metsäinen (kuva 8A). Vaikutelman muodostaa omakotitaloja vasten jätetty puskurimainen, välillä kapeakin, metsävyöhyke.

VIHERALUEET

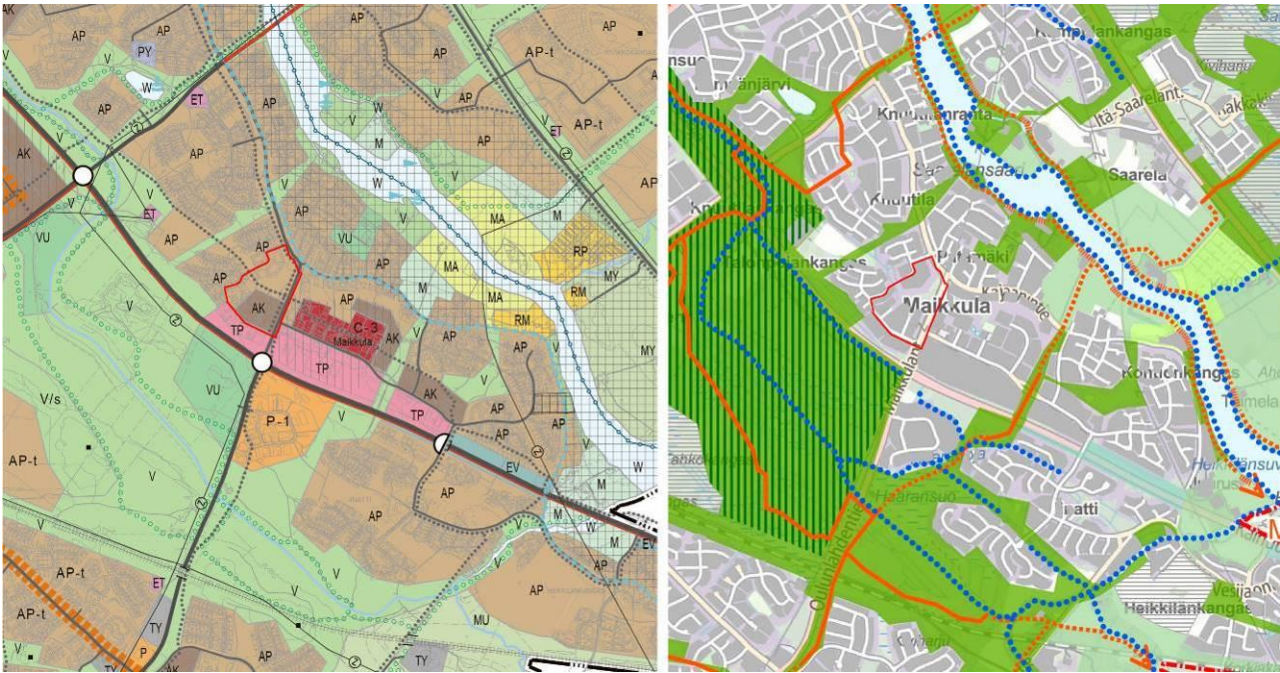
Selvitysalueen viheralueet ovat pääosin asukkaiden lähivirkistysaluetta. Kuvaparissa 10 on oikealla Uuden Oulun yleiskaava 2030 sekä sitä varten laadittu Vilmo, Oulun viheralueverkosto ja luonnon monimuotoisuus -raportti. Kartoista voi nähdä, ettei selvitysalueella ole seudullisia viheralueverkostoja eikä se ole yhteydessä niihin.

Paikallinen viherverkosto risteää selvitysalueen keskiosassa, josta lähtee sormimaiset yhteydet Maikkulantien suuntaisesti pohjoiseen, seudullisen kevyenliikenteen väylän mukaisesti itä-länsisuuntaisesti sekä entistä johtokäytävää pitkin etelään. Viheralueyhteydet eivät vielä käytännön tasolla toimi etelään johtokäytävän keskeneräisen kasvillisuuden ja Kainuuntien takia. Idän suunnassa yhteyksiä heikentää Maikkulantien alitus ja heikko liittyminen Maikkulanpuistoon.

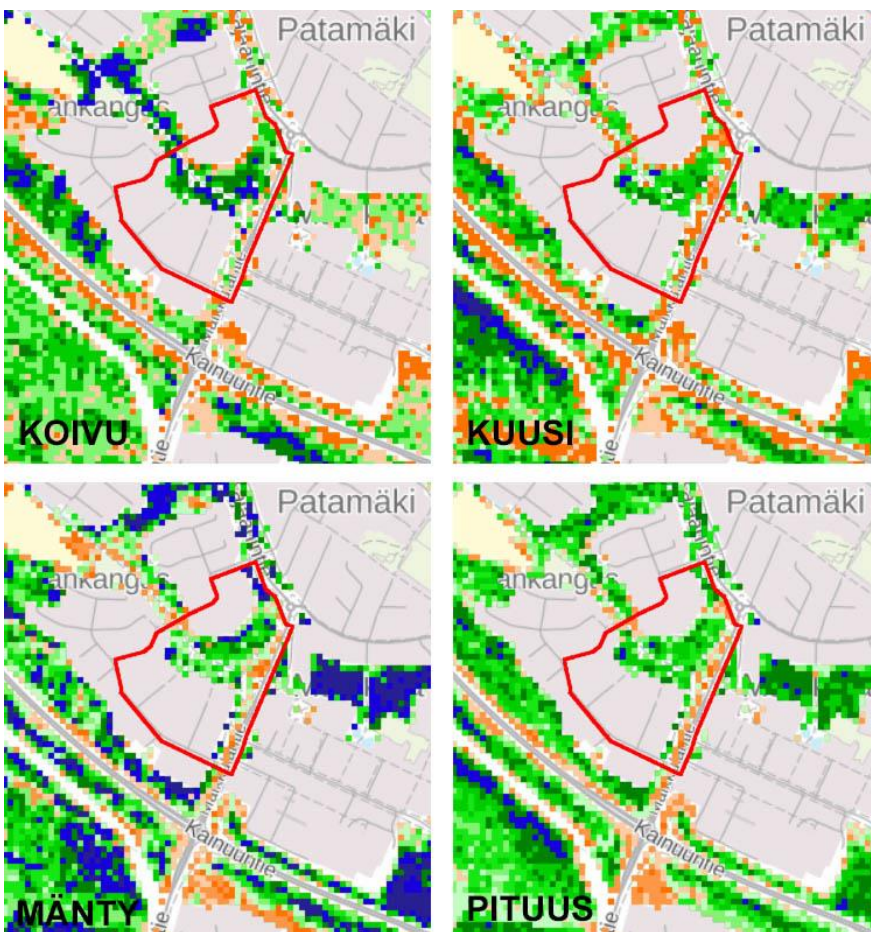
Entinen johtokäytävä Maikkulantien reunassa on selvitysalueen merkittävin maisemallinen piirre. Se tulee selvitysalueelle Kainuuntien eteläpuolelta, jatkuen Maikkulantien reunaa pitkin avoimena tai nykyisin puoliavoimena akselina. Samalla se avaa laajoja näkymiä johtokäytävän suuntaisesti (kuva 8C). Johtokäytävä on osittain sukcession myötä kuitenkin vähitellen kasvamassa maiseman kannalta umpeen Kangaskontiontien risteuksen jälkeen (kuva 8F, 8H).

Kuvassa 11 näkyy puulajien esiintyminen selvitysalueella. Alueen lähivirkistysmetsät ovat nuoria sekametsiä. Viheralueen länsireunassa on pieni saareke muuta korkeampaa sekametsää (kuva 12). Selvitysalueen pohjoisnurkassa Kajaanintien varrella on korkeata ohutrunkoista männikköä, joilla ei vielä ole merkittävää paikallista maisemallista arvoa. Viheralueella on liikenneympyrän lähetyvillä pieni kokoinen hakkuuaukio, joka on sukcession myötä kasvamassa lehtipuustoa (kuva 8E).

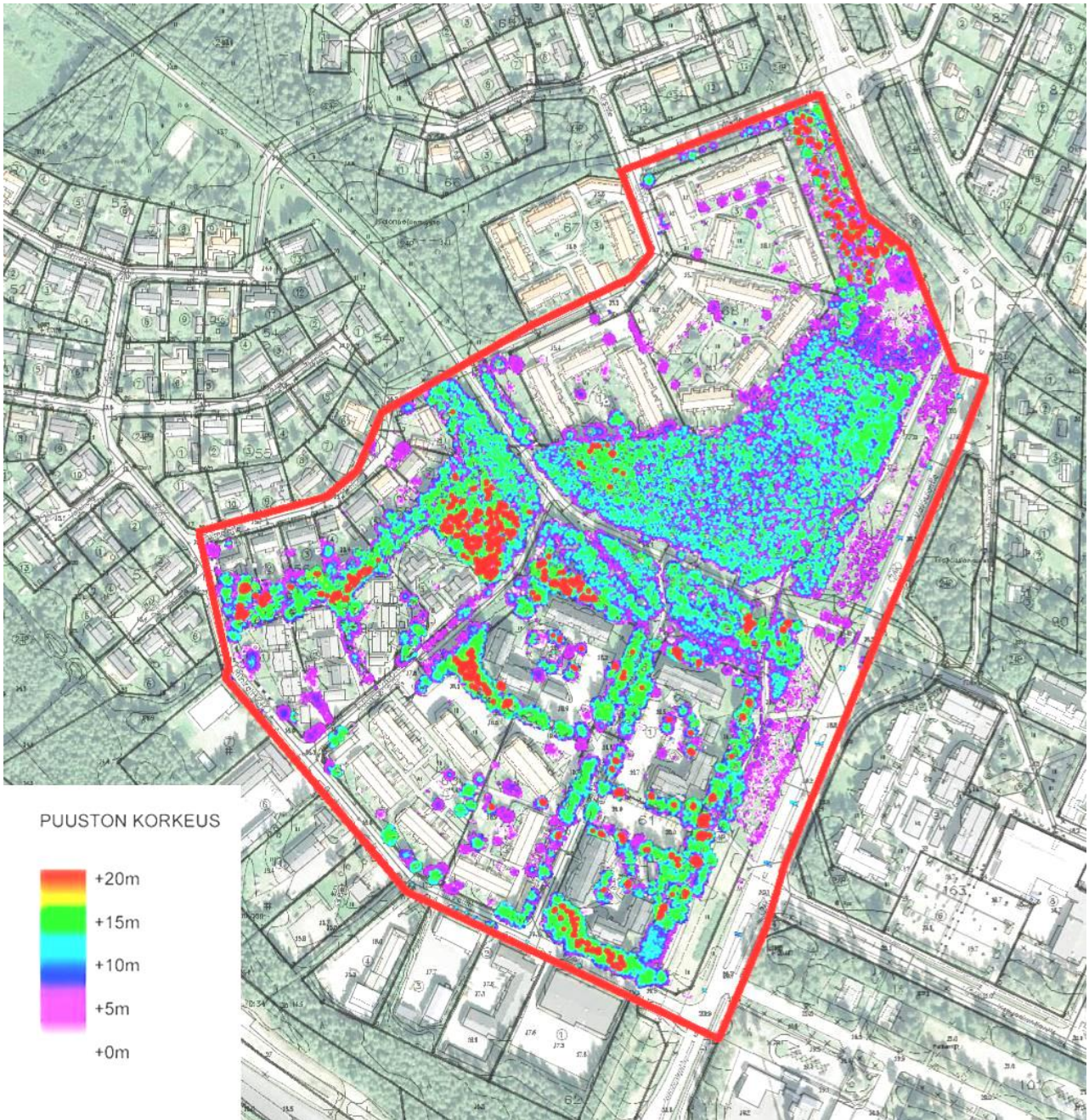
Maisemallisesti arvokkaimmat alueet ovat Kajaanintien ja Maikkulantien reunavyöhykkeessä sekä seudullisen kevyenliikenteen tien reuna-alueessa. Maiseman kannalta paikallisesti arvokkain puusto sijoittuu Maikkulantien reunavyöhykkeen männikköön. Avoimen voimajohtoauekan reunassa kasvaneet männyt ovat järeytymässä lyhytkasvuiseksi puoliavoimen alueen puiksi. Erityisesti vyöhykkeen eteläkärjessä oleva yksittäinen mänty on paikallisesti arvokas. Mänty näkyy kuvan 8C keskellä. Alueen hoidoissa tulisi korostaa mäntyjä nykyistä enemmän.



Kuva 10. Vasemmalla ote Uuden Oulun yleiskaavasta 2030 ja oikealla ote Oulun viheralueverkosto ja luonnon monimuotoisuus (Vilmo) viheralueverkostosta. Selvitysalueen raja on osoitettu punaisella viivalla.



Kuva 11. Puulajien esiintyminen. Puulajin määrä tai puuston pituus kasvaa oranssista vihreän kautta siniseen.



Kuva 12. Puuston korkeus

YHTEENVETO JA SUOSITUKSET

LUONTO

Maikkulantien suunnittelualueen luonto on vahvasti kulttuurivaikutteista. Metsät ovat muuttumia, ruohoisia, harvennettuja ja maisemoituja, rehevöityneitä. Metsiköt ovat vain paikoin luonnontilaisen kaltaisia. Uhanalaisia lajeja ei ole. Puutarha- tai istutuskarkulaisia on jonkin verran kuten idänvirpiangervoja (*Spiraea chamaedryfolia*), tuoksuvatukoita (*Rubus odoratus*) ja suomenröyhytattaria (*Aconogonon x fennicum*). Varsinaisia haitallisia vieraslajeja ei havaittu.

Metsät ovat liian harvoja ja nuoria ollakseen potentiaalisia liito-oravahabitaatteja. Viitasammakolle sopivia habitaatteja ei ole.

Alueella ei todettu lepakoita.

Linnustossa havaittiin sopivassa pesimäympäristössä yksi silmälläpidettävä laji (västäräkki). EU:n lintudirektiivin liitteen 1 lajeja ei todettu. Linnusto on muuten tavanomaista varpuslinnustoa, jota esiintyy puistomaisten pihojen, puistojen ja pienten metsälaikkujen kirjavoimassa ympäristössä. Kolopesijät pesivät ihmisten asettamissa pesimäpöntöissä. Linnuston kannalta merkityksellinen kohde on itäreunan havumetsävyöhyke, joka on osa ekologista käytävää.

Linnusto on tavanomaista varpuslinnustoa, jota esiintyy puistomaisten pihojen, puistojen ja pienten metsälaikkujen kirjavoimassa ympäristössä. Kolopesijät pesivät ihmisten asettamissa pesimäpöntöissä. Linnustokartoitukset tehtiin 19.6. ja 25.6.2019.

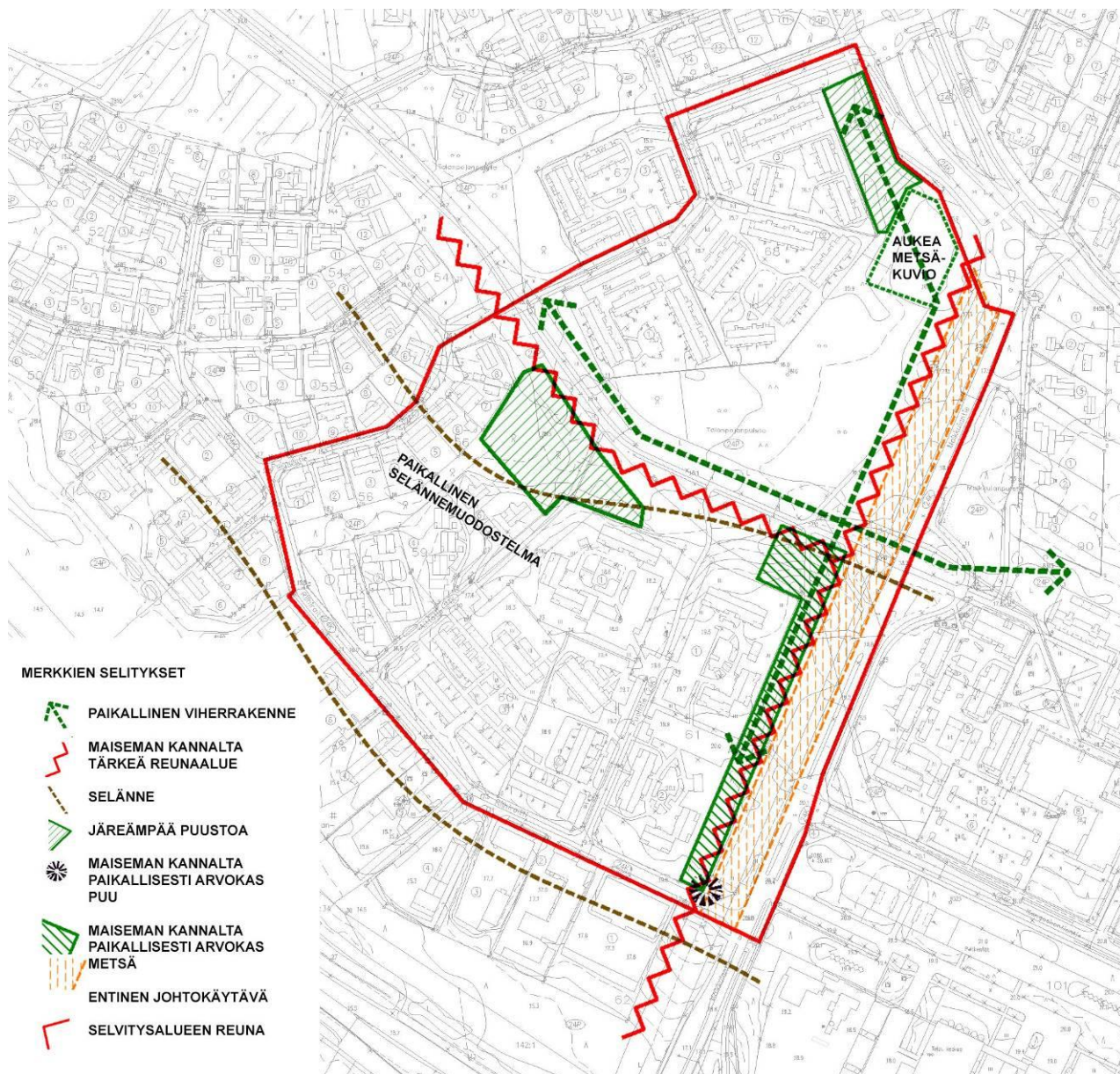
MAISEMA

Selvitysalueella ei ole maisemallisesti tai kulttuurillisesti arvokkaita inventoituja kohteita. Selvitysalueen viheralueet ovat paikallisia viheralueita eikä alueella ole laajempia Oulun viheralueverkostoja. Viheralueet ovat lähivirkistysalueita, joilla myös jäsenetään yhdyskuntarakennetta.

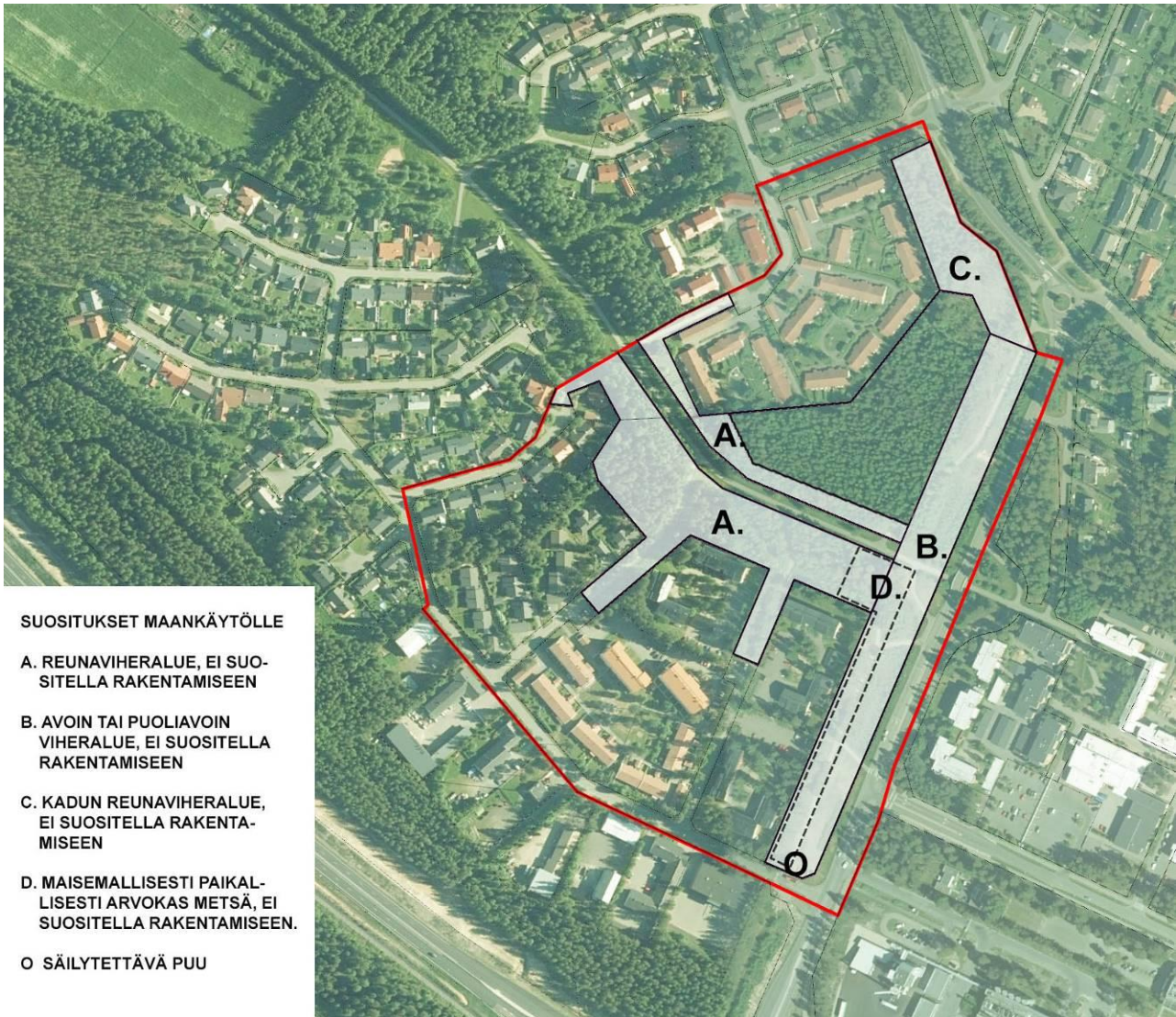
Maisemallisesti alueen tärkein erityispiirre on entisen voimajohdon johtokäytävä. Käytävä on puistomaisesti hoidettu Kainuuntien lähetyviltä, mutta Kangaskontiontien risteyksen jälkeen johtokäytävä on sukcession mukaisesti kasvamassa umpeen. Entinen voimajohtokäytävä tulisi hoitaa avoimena puistoalueena aina Kajaanintielle asti, jolloin sen vuosia kehittynyt reunametsä näkyisi laajemmin ympäröivässä maisemassa ja alueen maisemaan tulisi alueelle ominaista rakennetta.

Kevyenliikenteen reitistön lähiympäristö on toinen maisemallisesti tärkeä kokonaisuus. Seudullinen kevyenliikenteen reitti kulkee viheralueita pitkin selvitysalueella samoin kuin Kajaanintien ja Maikkulantien kevyenliikenteen reitistö.

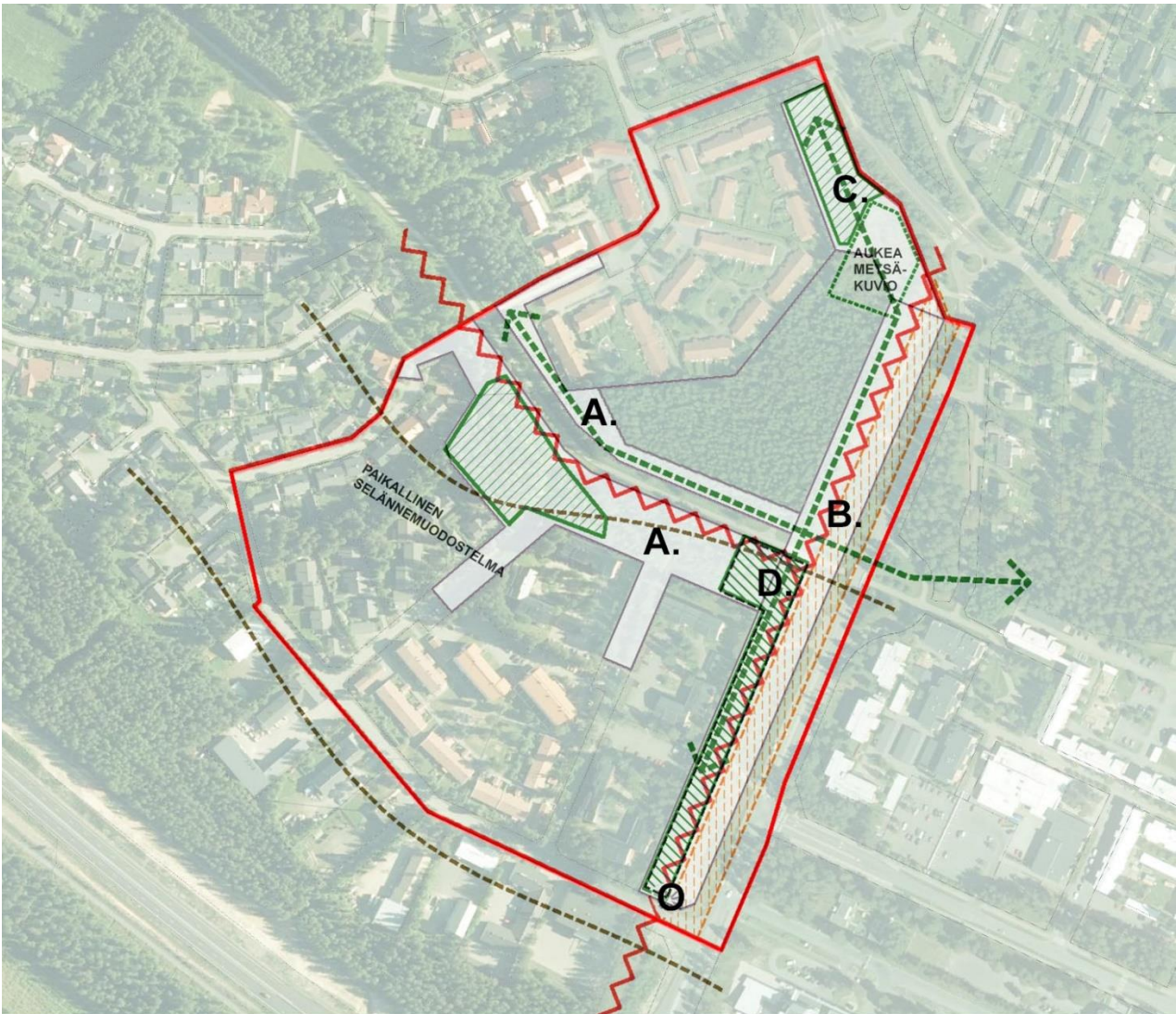
Entisen johtokäytävän reunassa, selvitysalueen eteläreunassa, on maisemallisesti arvokasta mäntypuustoa, joka tulisi huomioida suunnittelussa ja hoidossa.



Kuva 13. Analyysin yhdistelmäkartta.



Kuva 14. Suositukset maankäyttöön



MERKKIEN SELITYKSET

-  PAIKALLINEN VIHERRAKENNE
-  MAISEMAN KANNALTA TÄRKEÄ REUNAALUE
-  SELÄNNE
-  JÄREÄMPÄÄ PUUSTOA
-  MAISEMAN KANNALTA PAIKALLISESTI ARVOKAS PUU
-  MAISEMAN KANNALTA PAIKALLISESTI ARVOKAS METSÄ
-  ENTINEN JOHTOKÄYTÄVÄ
-  SELVITYSALUEEN REUNA

SUOSITUKSET MAANKÄYTÖLLE

- A. REUNAVIHERALUE, EI SUOSITELLA RAKENTAMISEEN
- B. AVOIN TAI PUOLIAVOIN VIHERALUE, EI SUOSITELLA RAKENTAMISEEN
- C. KADUN REUNAVIHERALUE, EI SUOSITELLA RAKENTAMISEEN
- D. MAISEMALLISESTI PAIKALLISESTI ARVOKAS METSÄ, EI SUOSITELLA RAKENTAMISEEN.
- O SÄILYTETTÄVÄ PUU

Kuva 15. Analyysin ja suositusten yhdistelmäkartta.