

# Oulun Sanginjoen ulkometsäalueen kävijätutkimus

Kävijät, käyttö ja tulevaisuus

Johanna Hautala  
Maat ja vesialueet  
Tekninen keskus  
Oulun kaupunki  
Syyskuu 2006

<b>1. JOHDANTO</b> .....	<b>3</b>
<b>2. TUTKIMUSALUE</b> .....	<b>4</b>
2.1 TÄRKEIMMÄT ALUETTA KOSKEVAT KAAVAT JA SUUNNITELMAT .....	5
<b>3. TÄRKEIMMÄT KÄSITTEET</b> .....	<b>7</b>
<b>4. AINEISTO JA MENETELMÄT</b> .....	<b>8</b>
<b>5. TULOKSET</b> .....	<b>10</b>
5.1 SANGINJOEN ULKOMETSÄALUEEN KÄYTTÄJÄT .....	10
5.2 SANGINJOEN ULKOMETSÄALUEEN KÄYTTÖ .....	14
Käytön motiivit .....	17
Retkeilyrakenteet, tiedottaminen ja saavutettavuus .....	20
Metsänhoito ja luonnonsuojelu.....	23
5.3 SANGINJOEN ULKOMETSÄALUEEN TULEVAISUUS KÄYTTÄJIEN NÄKÖKULMASTA .....	28
<b>6. YHTEENVETO JA POHDINTAA</b> .....	<b>30</b>
<b>7. LÄHTEET</b> .....	<b>34</b>

## LIITTEET

# 1. JOHDANTO

Oulun kaupungin Sanginjoen ulkometsäalueen kävijätutkimuksen tarve nousee eri käyttömuotojen yhteensovittamisesta: Sanginjoen metsäaluetta käytetään virkistykseen, luonnonsuojeluun ja metsätalouteen. Keskustelua on herännyt siitä, tulisiko aluetta suunnata selkeämmin virkistys- ja suojelukäyttöön ja vähentää metsätalouden toimintaa. Oululaiset luontojärjestöt tekivät vuonna 2004 tekniselle lautakunnalle esityksen Sanginjoen ulkometsän suojelemisesta (Mikkola 2006). Myös ajatus kansallispuiston perustamisesta on tuotu esille (esim. Rahko 2004). Vuonna 2006 kaupunki perusti työryhmän käsittelemään kysymystä. Työryhmä linjaa alueen käytön kannalta keskeiset kysymykset luonnon monimuotoisuuteen, kuntalaisten virkistysmahdollisuuksien tukemiseen sekä metsille asetettaviin taloudellisiin tavoitteisiin liittyen. Tuloksena valmistuu Sanginjoen ulkometsän hoidon ja käytön yleissuunnitelma vuonna 2007 (Mikkola 2006).

Kävijätutkimuksen tavoitteena on vastata asetelmaan alueen käyttäjien näkökulmasta. Ovatko käyttäjät tyytyväisiä alueen nykytilaan vai haluavatko he alueeseen muutoksia? Millaisia muutoksia he alueeseen haluavat? Vastaan seuraaviin kysymyksiin:

## *1. Keitä ovat Sanginjoen ulkometsäalueen käyttäjät?*

Tarkastelen käyttäjiä iän, sukupuolen, asuinpaikan, koulutuksen ja sen mukaan, ovatko he opiskelijoita, työssäkäyviä, työttömiä vai eläkeläisiä. Niistä, jotka eivät kyselyyn osallistu, muodostan havaintoaineiston, johon merkitsen sukupuolen ja arvioidun iän.

## *2. Mihin Sanginjoen ulkometsäaluetta käytetään? Mille alueille käyttö painottuu?*

Selvitän, mitä käyttäjät alueella harrastavat tällä kertaa, miten he saapuvat alueelle, kuinka suuressa seurueessa he liikkuvat alueella, kauanko he aikovat viipyä ja mihin vuodenaikaan he yleensä alueella käyvät. Kysyn käyttäjiltä kartan avulla, missä kaikkialla he ovat alueella käyneet ja mitä he ovat kyseisissä paikoissa harrastaneet. Valitsen aiempien kävijätutkimusten tulosten perusteella muutamia kävijöiden tärkeiksi kokemia seikkoja ja kysyn Sanginjoen alueen käyttäjiltä, kuinka tärkeitä kyseiset asiat heille ovat.

3. *Millaista Sanginjoen ulkometsäalueen käytön tulisi olla tulevaisuudessa käyttäjien mielestä?*

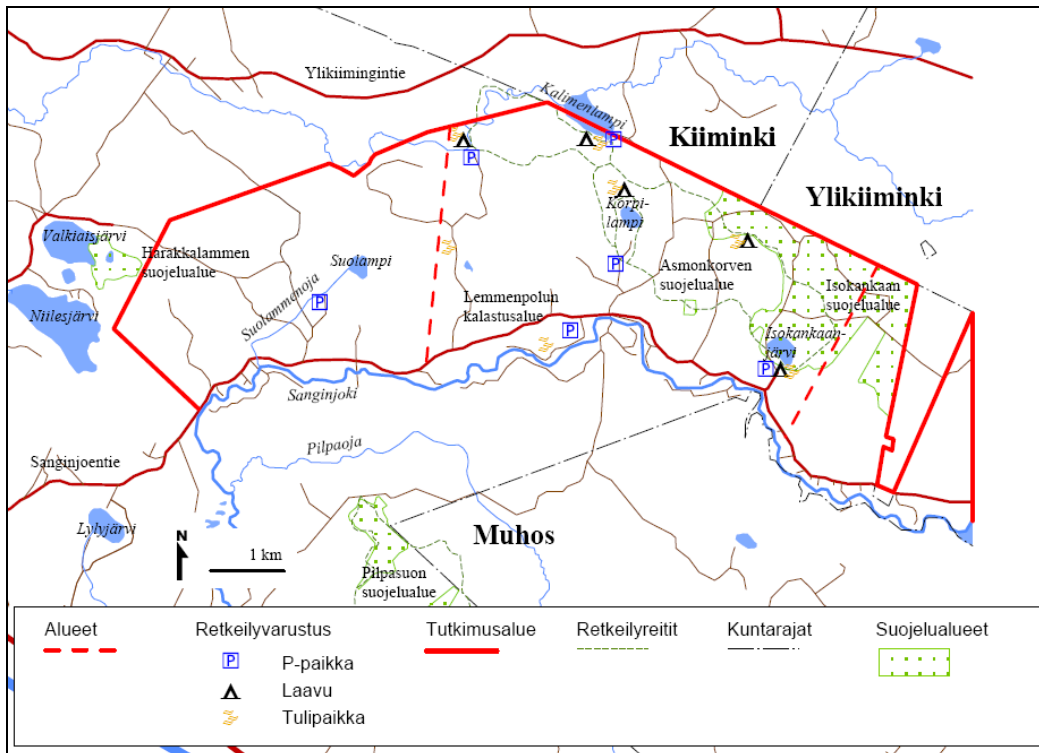
Selvitän, haluavatko käyttäjät alueeseen muutoksia: onko heidän mielestään alueen metsän käsittelyssä tarvetta muutokseen ja tulisiko aluetta heidän mielestään suojella laajemmin. Kysyn muun muassa myös, ovatko he tyytyväisiä alueen nykyisten taukopaikkojen, opasteiden ja reittien määrään sekä saavutettavuuteen.

## 2. TUTKIMUSALUE

Tutkimusalue sijaitsee noin 15 kilometriä Oulun keskustasta itään (kuva 1). Ulkosangin alueella asui vuosien 2005 ja 2006 vaihteessa 87 henkilöä (Oulun kaupungin tilastollinen vuosikirja 2006 2005: 25). Loma-asuntojen käyttäjien myötä määrä saattaa nousta yli kaksinkertaiseksi (Sanginjoen osayleiskaava 1999: 9). Alueelle pääsee Sanginjoentieltä, Ylikiimingintieltä (Kalimenlammelle) ja Valkiaisjärventieltä (Hautakankaalle). Bussilinja 63 Oulusta Ylikiiminkiin kulkee Sanginjoentien kautta koulupäivinä kolme kertaa (klo 8:25, 12:50 ja 13:50). Ylikiimingistä bussilinja lähtee Sanginjoentien kautta Ouluun koulupäivinä klo 6:35 ja Sankilammelta Sanginjoentien kautta Ouluun klo 9:05 (A Mörö Oy 2006). Käytännössä tämä tarkoittaa sitä että Sanginjoen alueelta bussilla ei pääse saman päivän aikana takaisin Ouluun.

Tutkimusalue voidaan jakaa retkeilyosaan ja metsäosiin, jotka sijaitsevat alueen itä- ja länsilaidoilla (Kuva 1). Retkeilyosassa kulkee kolme merkittyä reittiä: Kalimenpolku (5 km), Isokankaan retkeilypolku (10 km) ja Korpilammen riistapolku (noin 2 km) (Oulun luonnonsuojelualueet.. 2006; Sanginjoen riistapolku 2006). Asmonkorven ja Isokankaan suojelualueet sijaitsevat retkeilyosassa. Lisäksi retkeilyalueella sijaitsee suosittu Lemmenpolun kalastusalue, jonne istutetaan kesäisin kalaa.

Retkeilyosassa on useita tulentekopaikkoja, laavuja, katoksia ja wc:tä (taulukko 1). Tärkeimmät taukopaikat ovat Lemmenpolulla, Isokankaanjärvellä, Kalimenlammella ja Myllykoskella.



**Kuva 1. Sanginjoen ulkometsäalueen retkeilyvarustus ja jako länsi- ja itäosan metsäalueisiin ja keskiosan retkeilyalueeseen (punaisella katkoviivalla).**

**Taulukko 1. Sanginjoen metsäalueen retkeilyvarustus kesällä 2006. Parkkipaikoiksi retkeilyalueella on laskettu taukopaikkojen selkeät parkkipaikat.**

<i>Alue</i>	<i>Laavu</i>	<i>Katos</i>	<i>Nuotio- paikka</i>	<i>P- paikka</i>	<i>Kartta- taulu</i>	<i>WC</i>
Retkeilyalue	5	6	7	4	3	6
Lemmenpolun virkistyskalastusalue	0	6	7	7	0	2

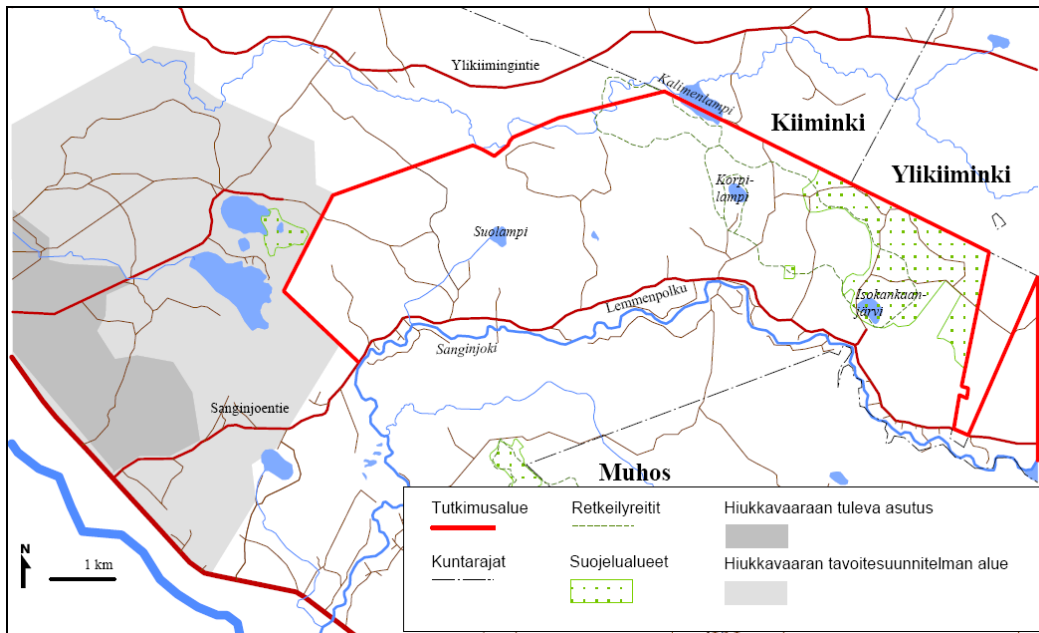
## 2.1 Tärkeimmät aluetta koskevat kaavat ja suunnitelmat

Sanginjoen osayleiskaavassa (1999) alue on merkitty suurimmalta osin maa- ja metsätalousalueeksi, jolla on ympäristöarvoja ja ulkoilun ohjaamistarvetta. Myllykankaan alue on varattu suojeluun ja luonnontilaisena säilytettäväksi virkistysalueeksi. Lemmenpolun kalastusalue ympäristöineen on retkeily- ja ulkoilualueita.

Oulun kaupungin virkistys- ja vapaa-ajan alueiden suunnitelmassa (1998) Sanginjoen ulkometsäalue kuuluu virkistysalueena Oulun seudun virkistys- ja vapaa-ajan alueista muodostuvaan Viva-kehään, jonka ajatuksena on luoda alueiden välille yhtenäinen viherverkko.

Huikkavaaran asuinalue valittiin kaupunkirakenteen kasvusuunnaksi Oulun yleiskaavan 2020 seurauksena. Alueelle tulee asuntoja yhteensä 11 000 asukkaalle

(kuva 2). Sanginjoen metsäaluetta lähimmälle Hiukkavaaran asuinalueelle Mustikkakankaalle tulee yhteensä 3400 asukasta (Hiukkavaaran tavoitesuunnitelma 2003). Mustikkakankaan itälaidalta matkaa tutkimusalueen länsirajalle (Muuraiskankaantielle) olisi hieman yli kaksi kilometriä, Lemmenpolulle noin seitsemän ja Kalimenlammelle noin kymmenen kilometriä. Sarvikankaan asuinalueetta Valkeisjärventien läheisyydessä kaavillaan 1 200 asukkaalle (Hiukkavaaran tavoitesuunnitelma 2003). Tästä matkaa Hautakankaalle olisi noin kaksi ja puoli kilometriä.



**Kuva 2.** Hiukkavaaraan tuleva asuinalue sijaitsee Sanginjoen ulkometsäalueen länsipuolella.

Ylikiimingin kunta liittyy Oulun kaupunkiin vuodesta 2009 alkaen. Tutkimusalue rajoittuu koillisessa Ylikiimingin kunnanrajaan. Vesalan ja Rekikylän alueille suunnitellaan asutuksen laajentamista (Oulun kaupungin ja Ylikiimingin kunnan kuntaliitosselvitys 2006: 23–24). Ensisijaisesti toteutettavien tonttimäärien asukasluku käsittää noin 690–1020 asukasta (Rekikylä-Vesalankylä-Murtomaa yleissuunnitelma 2005:12). Sanginjoen alueen kannalta merkitys jää kuitenkin Hiukkavaaran asuinalueen kasvamista huomattavasti pienemmäksi.

Oulun kaupungin metsien hoito- ja käyttösuunnitelmassa 1999–2008 (1999) ilmoitetut Sanginjoen metsäalueiden hakkuiden ja metsänhoidon suunta-antavat määrät pinta-aloittain on esitetty taulukoissa 2 ja 3. Sanginjoen ulkometsäalueen

yhteispinta-ala on noin 2 500 ha, joten suunnitelman hakkuut ja harvennukset koskevat alle puolta alueesta.

**Taulukko 2. Sanginjoen metsäalueiden hakkuiden pinta-alat (Oulun kaupungin metsien hoito- ja käyttösuunnitelma 1999–2008 1999)**

<i>Hakkuutapa</i>	<i>Pinta-ala (ha)</i>
Ylispuiden poisto	32
Ensiharvennus	396
Harvennus	506
Avohakkuu	58
Siemenpuuhakkuu	99
Suojuspuuhakkuu	8
Yhteensä	1099

**Taulukko 3. Sanginjoen metsänhoitotöiden metsäalueiden pinta-alat (Oulun kaupungin metsien hoito- ja käyttösuunnitelma 1999–2008)**

<i>Metsänhoitotyöt</i>	<i>Pinta-ala (ha)</i>
Taimikonhoitotyö	218,9
Nuoren metsän hoitotyö	82,4
Kunnostusojitus	256,4
Yhteensä	557,7

### 3. TÄRKEIMMÄT KÄSITTEET

**Kansallispuisto** on kaikille avoin, kooltaan yli 1000 hehtaarin luonnonsuojelualue joka voidaan perustaa ainoastaan valtion maille. Esimerkiksi moottoriajoneuvoilla ajaminen, koirien irti pitäminen ja metsästys on pääsääntöisesti kansallispuistossa kielletty (The principles.. 1999: 9–10, 31–32; Metsähallitus 2006). Mikäli Sanginjoen alue muutettaisiin kansallispuistoksi, toisi se paineita rajoittaa alueen nykyistä käyttöä. Sanginjoen metsäalueella on moottorikelkkareittejä ja metsäautoteitä. Alueella tehdään kenneltyötä esimerkiksi jälki- ja ajokokeiden muodossa ja metsästetään hirviä.

**Ulkoilu** tarkoittaa Kurrin (2006: 2) mukaan aktiivista harrastamista, kun taas virkistäytyä voi tekemättä mitään. Virkistysaluekomitean mietinnössä (1973: 143) ulkoilun määritelmä korostaa vapaa-ajan kuluttamista luonnossa: ulkoilu voi olla sekä toimintaa että joutenoloa. Oulun kaupungin metsien hoito- ja käyttösuunnitelmassa 1999–2008 (1999) metsien **virikistyskäyttöön** luetaan mm. ulkoilu, marjastus, sienestys, metsästys ja riistanhoito, kenneltyö ja luontokuvaus. Tässä tutkimuksessa ulkoilu- ja virkistyskäyttöä käytetään toistensa synonyymeinä ja niillä tarkoitetaan luonnossa vapaa-aikana oleskelemista ja harrastamista.

Sanginjoen metsäalueen **käyttäjiksi** lasken kaikki ne henkilöt, jotka aluetta käyttävät edellä kuvatussa virkistysmielessä.

## 4. AINEISTO JA MENETELMÄT

Aineisto koostuu Sanginjoen ulkometsäalueella 12.6.–27.8.2006 välisenä aikana (viikot 24–25, 29–32 ja 34) kerätystä kyselystä (204) ja kaikki kyselyn ulkopuolelle jääneet kävijät sisältävästä havaintoaineistosta (584) (taulukko 4). Havaintoaineisto koostuu arvioidusta iästä, havaintopaikasta, ja -ajasta, haastattelemattomuuden syystä sekä havaitun toiminnasta.

**Taulukko 4. Aineiston kerääminen viikonpäivien mukaan.**

<i>Viikonpäivä</i>	<i>Käytetyt tunnit</i>	<i>Kyselyt</i>	<i>Havainnot</i>
Ma	30,5	31	92
Ti	18	14	69
Ke	22,5	12	41
To	25	14	67
Pe	33	36	66
La	30,5	46	118
Su	36,5	51	131
Yhteensä	196	204	584

Kyselyn tekemiseen meni noin viisi minuuttia ja sen yhteydessä näytin kartalta Sanginjoen ulkometsäalueen ja kyselypaikan sijainnin (liite 1). Kyselyn kysymysten muotoilussa olen käyttänyt apuna seuraavia tutkimuksia: Sievänen 1992a; 1992b; 1993; 2002; Ovaskainen ym. 1999 ja Reunanen 2001. Kustakin seurueesta pyysin vastaajaksi yhtä, vähintään 15-vuotiasta henkilöä. Yleensä annoin seurueen päättää, kuka heistä vastaa. Viimeisinä viikkoina kiinnitin naisten haastatteluihin enemmän huomiota, jotta jakaumasta tulisi tasainen. Muutamista marjastajaseurueista haastattelin useampiakin henkilöitä, sillä saman seurueen henkilöt saattavat marjastaa eri paikoissa. Tällöin en välttämättä tiennyt henkilön olevan jo haastatellun seuruetta. Toisaalta kyseisten marjastajien välimatka oli niin suuri, etteivät henkilöt kuulleet toistensa haastatteluita eikä tämä siten vaikuttanut heidän vastauksiinsa. Seurueista tai yksittäin liikkuvista henkilöistä yhteensä 19 kieltäytyi haastattelusta. On mahdollista että joitain Sanginjoen metsien käyttäjäryhmiä on jäänyt kyselyaineiston ulkopuolelle. Esimerkiksi luontotarkkailijat on nostettu esille vaikeasti tavoitettavana ryhmänä (Sanginjoen ulkometsän hoitoon... 2006). Henkilöitä, joiden tärkein syy ulkoiluun Sanginjoen metsissä on luonnon tarkkailu, on kyselyaineistossa vain kaksi.

Kyselyn keräyspisteinä olivat Lemmenpolku, Kalimenlammen taukopaikka, Hautakangas, sekä Isokankaan, Myllykosken ja Riistapolun taukopaikat (taulukko 5). Lisäksi marja-aikana kiertelin alueen metsäautoteitä.



**Taulukko 5. Kyselyt ja havainnot keräyspisteittäin.**

<i>Paikka</i>	<i>Kyselyitä</i>	<i>Havaintoja</i>	<i>Yht.</i>
Lemmenpolku	67	200	267
Kalimenlampi	57	126	183
Hautakangas	16	24	40
Isokankaan laavu	13	33	46
Myllykoski p-paikka	6	13	78
Riistapolku	4	3	7
Muu retkeilyalue	26	155	181
Muu länsiosan metsäalue	15	26	41
Yht.	204	584	788

Aineistojen analysoinnissa käytän SPSS 13.0 for Windows tilasto-ohjelmistoa. Tarkastelen suoria jakaumia ja ristiintaulukoita, joiden yhteydessä käytän  $\chi^2$ -testiä. Kyseisen testin avulla vertaillaan, onko odotettujen ja havaittujen frekvenssien välillä eroa. Testi tulkitaan P-arvosta seuraavasti:  $p \leq 0,001$  (erittäin merkitsevä),  $0,001 < p \leq 0,01$  (merkitsevä),  $0,01 < p \leq 0,05$  (melkein merkitsevä) (Holopainen & Pulkkinen 2003: 157).  $\chi^2$  -testi toimii vain, jos ”korkeintaan 20 % odotetuista frekvensseistä on pienempiä kuin 5 ja kaikki odotetut frekvenssit ovat suurempia kuin 1” (Ranta ym. 1994: 135). Mikäli ehdot eivät täyty, voidaan käyttää *Exact*-toimintoa, joka kykenee laskemaan luotettavan p-arvon myös pienestä aineistosta (Rasi ym. 2005: 79).

Taustamuuttajat on esitetty taulukossa 6.

**Taulukko 6. Taustamuuttajat.**

<i>Taustamuuttuja</i>	<i>Luokat</i>	<i>Kysely</i>	<i>Havainto</i>
Sukupuoli	Mies, nainen	x	x
Ikä	Alle 30-vuotias, 30–50-vuotias, yli 50-vuotias	x	x
Seura	Yksin, joukossa	x	x
Viikonpäivä	Arkipäivä, viikonloppu (la, su)	x	x
Havaintoalue	Metsä, retkeilypaikat (taukopaikat), Lemmenpolku	x	x
Harrastus	Marjastus, kalastus, retkeily, piknik, muu	x	x
Työ	Opiskelija, työssä käyvä, työtön, eläkeläinen	x	
Tärkein motiivi ulkoiluun (kyselyn kysymys 15)	Monta syytä, luonnon hyötykäyttö (15.10–15.11), luontoarvot (15.7–15.9), muu syy	x	

Tärkein motiivi ulkoiluun on muodostettu eniten kannatusta saaneiden muuttujien avulla kysymyksestä 15. Luontoarvoihin lasketaan tässä luonnon rauhasta nauttiminen, luonnon tarkkailu ja maisema (vrt. Sievänen 1992a: 28–29; 1992b: 23–25). Kävijätutkimuksissa on yleistä jakaa käyttäjät harrastusten mukaan (esim. Ovaskainen ym. 1999: 19, 51). Jaan alueen käyttäjät marjastajiin, kalastajiin, retkeilijöihin, piknikillä kävijöihin ja muuta harrastaviin (pyöräilijät, koiranulkoiluttajat jne.). Havaintoaineistossa on lisäksi autolla ajavia henkilöitä. Retkeilijöihin luen myös ne 11 haastateltua henkilöä, jotka kertoivat olevansa lenkillä.

Piknikkiä viettäväksi lasken ne henkilöt, jotka ensisijaisesti tulevat nuotiolle istuskelemaan ja syömään. Usein he myös kuljeskelevat lähialueilla, mutta retkeily ei ole heidän toiminnassaan kovin näkyvää. Koiranulkoiluttajiksi olen laskenut kaikki koiran kanssa alueella liikkuvat, vaikka usein he ovat samalla myös retkeilijöitä, kalastajia tai marjastajia. Jakoon tulee suhtautua varovaisuudella käsiteltäessä havaittuja henkilöitä: luokittelu perustuu siihen, mitä he ovat juuri havaintoajankohtana tehneet. Esimerkiksi nuotiolla istuskelevat voivat yhtä hyvin olla marjastajia tai retkeilijöitä.

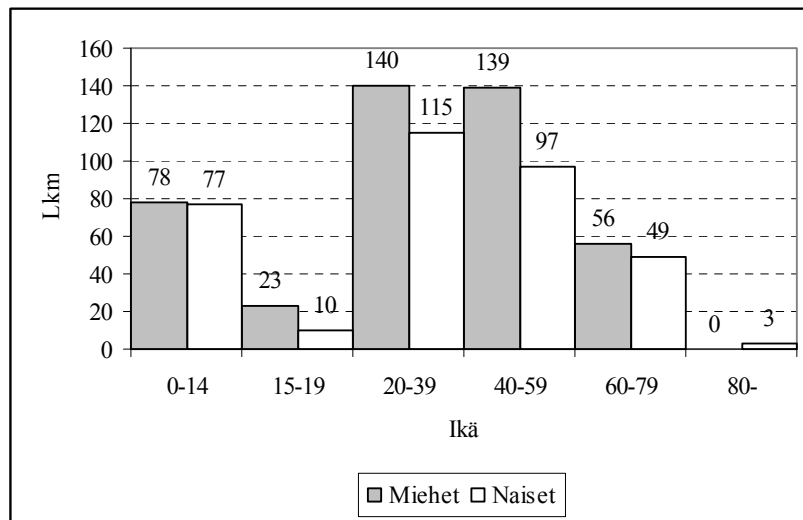
Kysely- ja havaintoaineiston suorat jakaumat on esitetty liitteissä 2 ja 3.  $\chi^2$  –testin merkitsevät p-arvot ja niihin liittyvät ristiintaulukoinnit löytyvät liitteistä 4 ja 5.

## 5. TULOKSET

### 5.1 Sanginjoen ulkometsäalueen käyttäjät

Alueen käyttökerrat noussevat kesä-syyskuussa yli kahteentuhanteen riippuen säistä ja esimerkiksi marja- ja sienisadosta. Haastatelluista kolmasosa käy alueella myös kesä- ja syyskauden ulkopuolella. Mikäli sovelletaan samaa jakoa käyttökerta-arvioon, vuodessa Sanginjoen käyttökerrat nousisivat yli 2500. Tämä on karkea arvio: todellinen määrä saadaan vain kävijälaskennan avulla. Pitkäsen (2004: 27) mukaan Sanginjoen Oulun kaupungin puolella käy vuosittain tuhansia ihmisiä.

Alueen käyttäjät ovat keskimäärin 30–50-vuotiaita naisia ja miehiä (kuva 3).



Kuva 3. Havainto- ja kyselyaineiston miehet ja naiset ikäluokittain.

Havaintoaineistosta tähän ikäluokkaan kuuluu vajaa kolmannes (209) ja kyselyaineistosta vajaa puolet (95). Heistä 181 (60 %) on miehiä. Havaituissa henkilöissä alle 14-vuotiaita on vajaa neljäsosa (155).

Sanginjoen metsäalueen kävijöitä ei ole aikaisemmin tutkittu, joten kyselyaineiston edustavuuden arviointi on rajallista. Kyselyaineiston edustavuus iän ja sukupuolen mukaan havaintoaineistoon peilattuna on mielestäni riittävän hyvä. Kyselyyn vastanneita naisia on 86 (42,2 %) ja miehiä 118 (57,8 %) (N=204). Havaittuja naisia on 266 (45,5 %) ja miehiä 318 (54,5 %). 15–19-vuotiaat liikkuvat alueella yleensä samanikäisistä koostuvassa seurueessa ja haastateltaessa yhtä seurueesta on ymmärrettävää että tätä ikäluokkaa kyselyssä on hieman vähemmän (taulukko 7). Samaten 60–79-vuotiaita on kyselyyn vastanneissa suhteellisesti enemmän kuin havaintoaineistossa, sillä he liikkuvat alueella usein yksin.

**Taulukko 7. Kyselyyn vastanneiden edustavuus havaintoaineistoon verrattuna ikäluokittain.**

<i>Ikäluokat</i>	<i>Havainnot</i>	<i>Kysely</i>
15–19	26 (6,1 %)	7 (3,5 %)
20–39	177 (41,4 %)	78 (38,2 %)
40–59	158 (36,9 %)	78 (38,2 %)
60–79	66 (15,5 %)	39 (19,1 %)
80–	1 (0,1 %)	2 (1 %)
Yhteensä	428 (100 %)	204 (100 %)

Kyselyyn vastanneissa oululaisissa on runsaasti 40–79-vuotiaita verrattuna kaikkiin oululaisiin (taulukko 8). 60–79-vuotiaissa erityisesti miehiä on paljon. Heissä on sekä marjastajia, kalastajia että retkeilijöitä.

**Taulukko 8. Kyselyyn vastanneiden ja kaikkien oululaisten ikä- ja sukupuolijakaumat (Oulun kaupungin tilastollinen vuosikirja 2005 2006: 27).**

<i>Ikä</i>	<i>Kyselyn oululaiset, lkm (%)</i>			<i>Kaikki oululaiset, lkm (%)</i>		
	<i>Miehet</i>	<i>Naiset</i>	<i>Yhteensä</i>	<i>Miehet</i>	<i>Naiset</i>	<i>Yhteensä.</i>
0-14	0	0	0	11391 (18,1 %)	10923 (16,5 %)	22314 (17,3 %)
15–19	3 (3 %)	4 (5,7 %)	7 (4,1 %)	3797 (6,0 %)	4184 (6,3 %)	7981 (6,2 %)
20–39	37 (36,6 %)	24 (34,3 %)	61 (35,7 %)	23031 (36,6 %)	21371 (32,3 %)	44402 (34,4 %)
40–59	39 (38,6 %)	28 (40,0 %)	67 (39,2 %)	16323 (26,0 %)	17318 (26,2 %)	33641 (26,1 %)
60–79	22 (21,8 %)	12 (17,1 %)	34 (19,9 %)	7266 (11,6 %)	9758 (14,8 %)	17024 (13,2 %)
80–	0	2 (2,9 %)	2 (1,1 %)	1042 (01,7 %)	2558 (3,9 %)	3600 (2,8 %)
Yhteensä	118 (100 %)	86 (100 %)	171 (100 %)	62850 (100 %)	66112 (100 %)	128962 (100 %)

Kahdeksan kymmenestä (171) kyselyyn vastanneesta on oululainen (taulukko 9). Ouluseudun ulkopuolelta, Kemistä, Tornioista, Kuopiosta, Jyväskylästä, Kajaanista ja Utsjoelta, on kuusi vastaajaa. Osa heistä on lähtöisin Oulusta. Moni oli vierailulla oululaisten ystäviensä tai sukulaistensa luona. Vastaajien asuinalueet Oulun suuraluejaon mukaisesti on esitetty taulukossa 10. Myllyojalta, Puolivälinkankaalta ja Sanginsuusta on suhteellisesti paljon ihmisiä vastaajien joukossa, kun taas Kaijonharjulta vastaajia on vähän.

**Taulukko 9.**  
**Kyselyyn vastanneiden**  
**asuinkunnat**

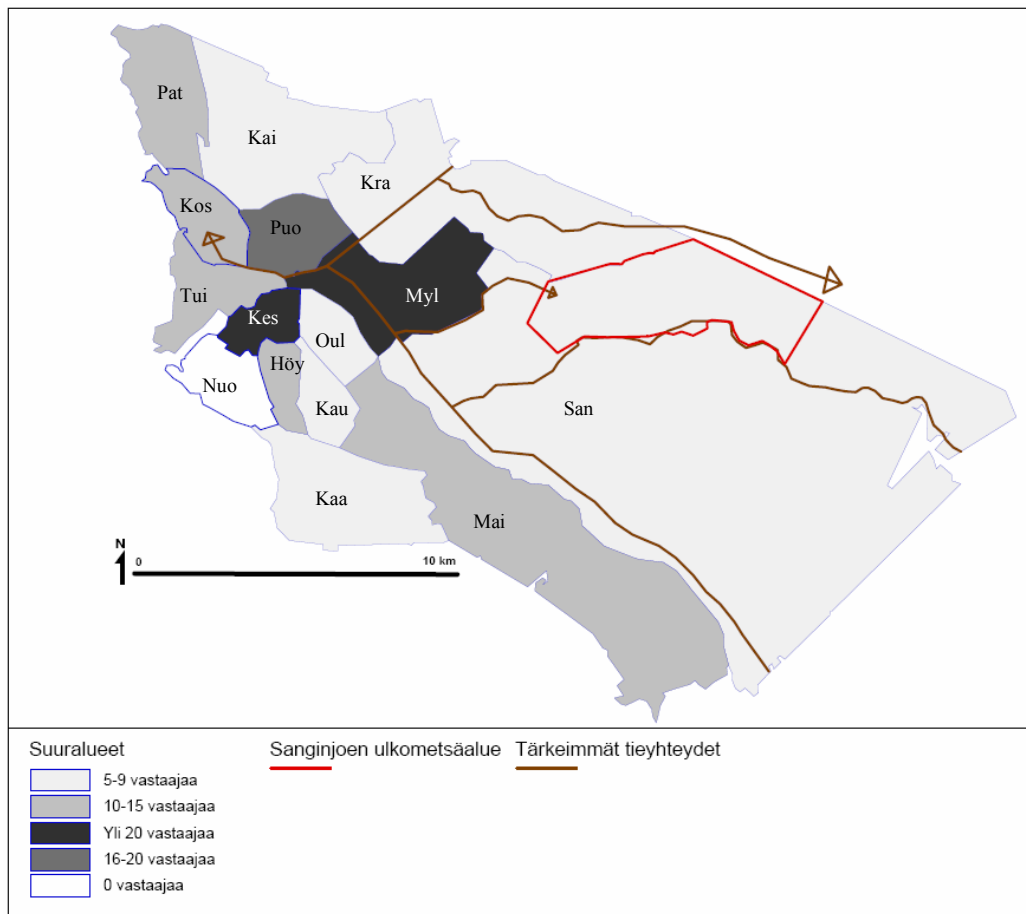
<i>Kunta</i>	<i>Lkm</i>
Oulu	171
Kempele	10
Kiiminki	7
Haukipudas	3
Oulunsalo	3
Ylikiiminki	2
Ii	1
Muhos	1
Muut kunnat	6
<b>Yhteensä</b>	<b>204</b>

**Taulukko 10. Oululaisten vastaajien sijoittuminen asuinalueille.**

<i>Suuralueet</i>	<i>Kaupunginosa (vastaajien lkm)</i>	<i>Yht.</i>
1. Keskusta	Heinäpää (4), Intiö (1), Keskusta (13), Myllytulli (3), Pikisaari (1), Raksila (2), Toppilansaari (1)	26
2. Höyhtyä	Höyhtyä (4), Karjasilta (2), Mäntylä (2), Nokela (3),	11
3. Oulunsuu	Kastelli (3), Kontinkangas (1), Oulunsuu (1), Peltola (1), Värttö (3)	9
4. Kaukovainio	Hiironen (2), Kaukovainio (4), Syynimaa (2)	8
5. Nuottasaari		0
6. Kaakkuri	Kaakkuri (6), Kiviniemi (1), Perävainio (1)	8
7. Maikkula	Heikkilänkangas (1), Iinatti (2), Knuutilänkangas (1), Madekoski (1), Maikkula (4), Pikkarala (1), Talonpojankangas (1)	11
8. Tuira	Tuira (10)	10
9. Puolivälinkangas	Isko (1), Puolivälinkangas (10), Pyykösjärvi (5), Välivainio (3)	19
10. Koskela	Koskela (2), Meri-Toppila (1), Taskila (2), Toppila (5)	10
11. Pateniemi	Herukka (3), Patela (3), Pateniemi (4), Rajakylä (3)	13
12. Kaijonharju	Jylkykangas (1), Kaijonharju (1), Kuivasjärvi (2), Linnanmaa (1),	5
13. Myllyoja	Haapalehto (8), Hintta (2), Hiukkavaara (1), Kirkkokangas (2), Kynsilehto (1), Myllyoja (12), Parkkisenkangas (1),	27
14. Sanginsuu	Saarela (1), Sanginjoki (5), Sanginsuu (1),	7
15. Korvensuora	Heikinharju (2), Huonesuo (1), Hönttämäki (1), Korvensuora (1), Saviharju (1), Talvikangas (1)	7
<b>Yhteensä</b>		<b>171</b>

Kaikista Oulussa asuvista vastaajista Myllyojalla asuu 15, 8 %, Puolivälinkankaalla 11,1 % ja Sanginsuussa 4,1 %. Kaikista oululaisista Myllyojalla asuu 7,6 %, Puolivälinkankaalla 5,3 % ja Sanginsuussa 1,7 %. Sanginjoen metsäalue sijaitsee Sanginsuun suuralueella ja Myllyojan suuralue sijaitsee Sanginsuun suuralueen rajalla luoteessa (kuva 4). Vastaajien sijoittuminen Myllyojan ja Puolivälinkankaan

pienalueille on esitetty liitteessä 6. Kaijonharjussa asuu 9,4 % oululaisista, kun kyselyyn vastanneista alueelta oli vain 2,9 %.



**Kuva 4. Kyselyyn vastanneiden asuinalueet suuralueittain.**

Kävijät liikkuvat yleisimmin kahden hengen ryhmissä, joista suurin osa on pariskuntia. Havaituista yli kolmasosa (169) liikkuu pareittain ja kyselyyn vastanneista yli puolet (80). Yksin liikkuu havaituista joka yhdeksäs (62) ja vastaajista joka neljäs (53). Yksin liikkuvat havaitut ovat yli 30-vuotiaita, kyselyyn vastanneet yli 50-vuotiaita (Exact p-arvo 0,008). 3–6 hengen ryhmissä liikkuvia henkilöitä on yhteensä 306. Yli kahden hengen ryhmissä liikkuvat henkilöt ovat havaintoaineiston perusteella yleensä alle 30-vuotiaita (p-arvo 0,000). Ryhmät käsittävät perheenjäseniä, sukulaisia ja ystäviä. Muutamissa suuremmissa ryhmissä käyttäjät viettivät Lemmenpolulla tapaamisia sukulaisten kesken, syntymäpäiviä ja polttareita. Kalimenlammella tapasin ryhmän Tahkokankaan palvelukeskuksesta. Suurimmat, kaksi 26 henkilön ryhmää tapasin elokuun lopussa. Ryhmiin kuului peruskouluikäisiä oppilaita ja muutamia ohjaajia, jotka yöpyivät Kuparisenpolun eteläpäässä

sijaitsevassa kodassa. Niistä kyselyyn vastanneista, jotka eivät alueella olleet yksin, kuusi kymmenestä (94) liikkui perheenjäsenensä kanssa.

Kyselyyn vastanneista joka toisen (103) korkein koulutus on ammatillinen koulutus tai ylioppilas. Alempi korkeakoulututkinto on 39:llä ja ylempi korkeakoulututkinto 30:llä. Peruskoulun käyneitä on 17 ja kansakoulun käyneitä 15. Yli puolet (112) vastaajista käy työssä ja neljäsosa (51) on eläkkeellä. Työttömiä on 22 ja opiskelijoita 19.

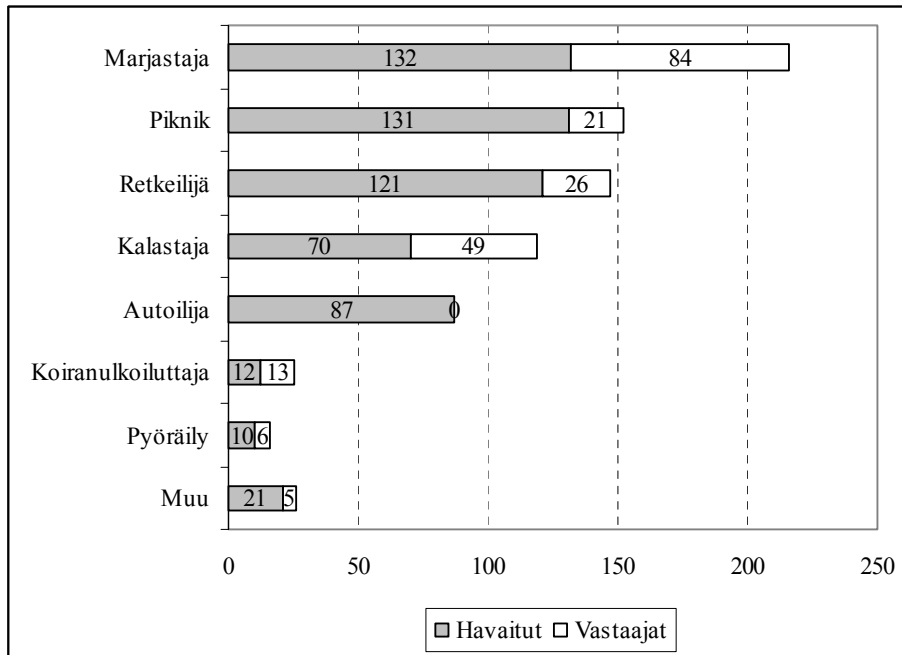
86 vastaajaa (43 %) käy alueella yleensä kesällä, kolmasosa (58) käy alueella kesällä ja syksyllä. 18 käy Sanginjoen metsissä kaikkina vuodenaikoina, 17 kesällä, syksyllä ja keväällä. 11 on alueella ensimmäistä kertaa. Loput (14) mainitsevat muita vuodenaikojen yhdistelmiä (esimerkiksi kesä ja kevät tai kesä, kevät ja talvi). Talvisin vastaajat kertovat harrastavansa esimerkiksi hiihtoa tervahiihtoladuilla, mäenlaskua Kalimenlammella, moottorikelkkailua, makkaranpaistoa ja kelkkailua vetokoirien kanssa. Tie Kalimenlammentie ja Kuparisenpolku pidetään talvella sesonkiaikana (ei tammikuussa) ajokunnossa. Keväällä alueella hiihdetään kantohangilla, lenkkeillään ja muutamat käyvät katsomassa Sanginjoen tulvimista Lemmenpolulla.

Vastaajat viiptyvät alueella kymmenestä minuutista kahteen vuorokauteen. Suosituin viiptymisaika on yhdestä kolmeen tuntiin (124), seuraavaksi eniten viiptytään yli kolme tuntia (52) ja vähiten tunnin verran tai vähemmän (27). Kyselyn keräämispaikkojen välillä ei ole merkitseviä eroja. Monet eivät osanneet tarkalleen sanoa, kauanko viiptyvät. Ajanvietto määräytyykin usein oman ja seurueen viihtymisen mukaan: esimerkiksi kalastajat viiptyvät kauemmin, jos kala syö, marjastajat viiptyvät niin kauan että ämpäri täyttyy ja lapsiperheet viiptyvät sen aikaa minkä lapset viihtyvät.

## **5.2 Sanginjoen ulkometsäalueen käyttö**

Käyttäjien jako marjastajiin, piknikillä kävijöihin, retkeilijöihin, kalastajiin ja muihin (autolla ajavat, koiranulkoiluttajat, pyöräilijät jne.) on esitetty kuvassa 5. Marjastajia liikkuu alueella huomattavan paljon. Yli 50-vuotiaissa on paljon marjastajia: lähes 40 % (43, p-arvo 0,000) havaituista ja 60 % (41, p-arvo 0,010) kyselyyn vastanneista pöimii mustikoita tai hilloja. He ovat usein eläkeläisiä. Retkeilijöissä sen sijaan on paljon lapsiperheitä joten heidän keskimääräinen ikänsä on melko alhainen.

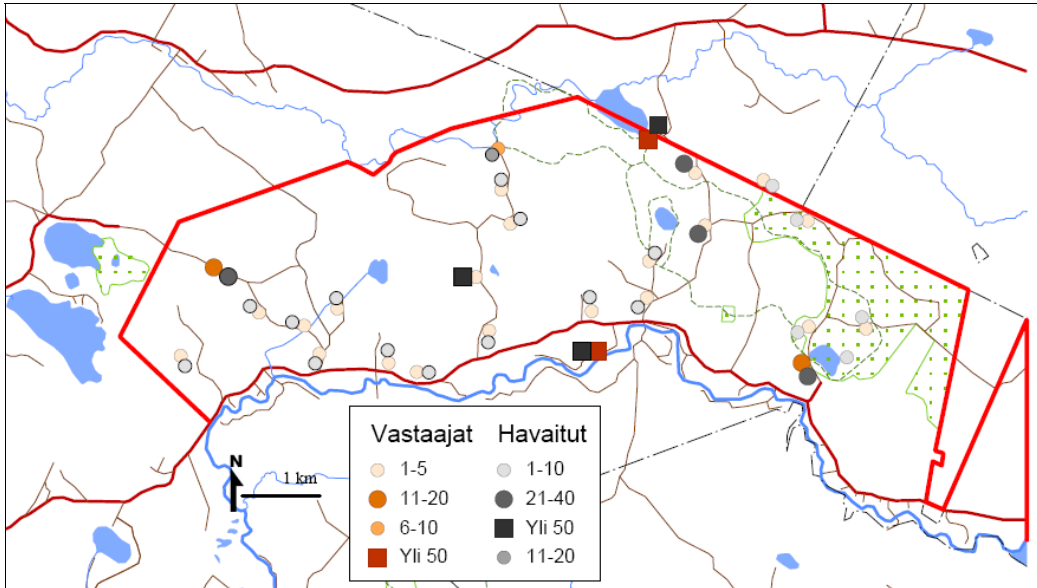
Havaituista 0-14-vuotiaista joka toinen on retkeilemässä. Kyselyyn vastanneista retkeilijöitä ja kalastajia on eniten 30–50-vuotiaissa. Havaitut kalastajat ovat pääosin 20–59-vuotiaita. Miehiä on lähes 80 % (p-arvo 0,008).



**Kuva 5. Henkilöiden toiminta.**

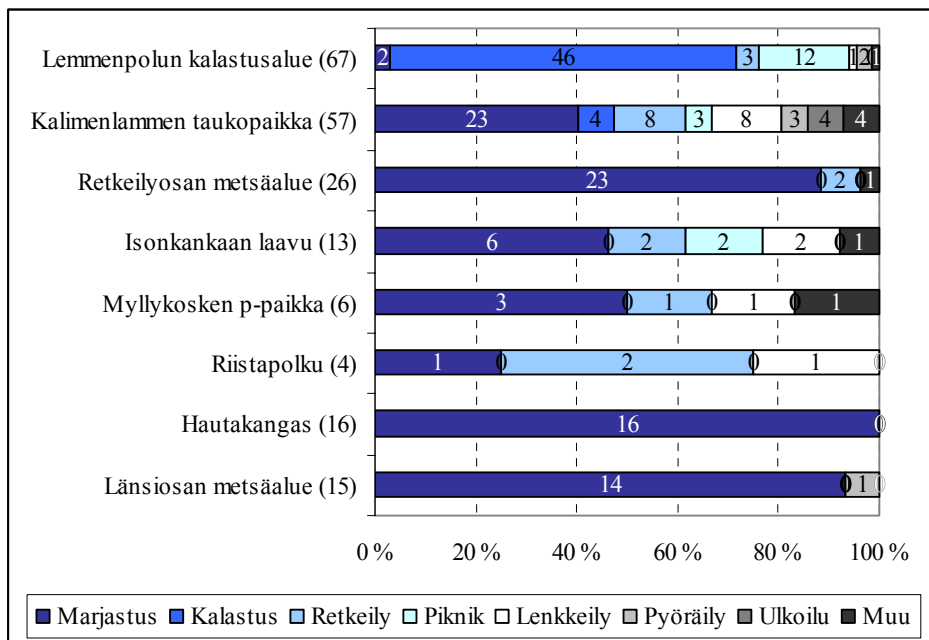
Marjastamista ja kalastamista harrastetaan sekä seurueessa että yksin. Retkeily ja piknikin vietto tapahtuvat seurueessa (p-arvo 0,000). Havaitut marjastajat käyvät alueella erityisesti viikonloppuna, kun taas kalastajia ja retkeilijöitä tapasin runsaammin arkipäivinä (p-arvo 0,000).

Suosituin Sanginjoen ulkometsäalueesta on retkeilyosa, jossa yhdeksän kymmenestä vastaajasta ja havaituista henkilöistä liikkuu (kuva 6, liite 7). Yksi syy Kalimenlammen suosioon on Ylikiimingin tieyhteys. Marja-ajan ulkopuolella käyttö painottuu taukopaikoille: marja-aikana käyttö myötäilee metsäautoteitä. Tarkastelen seuraavaksi aluetta jaoteltuna metsäosiin, retkeilyosiin (taukopaikat ja reitit) ja Lemmenpolun kalastusalueeseen. Eri alueiden käyttö on selkeästi rajattua (p-arvo 0,000): retkeilyosissa liikkuu retkeilijöiden lisäksi marjastajia, koiranulkoiluttajia, pyöräilijöitä ja piknikillä kävijöitä. Lemmenpolulla käydään kalastamisen lisäksi piknikillä. Metsäosissa marjastetaan. Henkilöistä, joilla on ylempi korkeakoulututkinto, 63 % (19) liikkuu vain retkeilyosissa (p-arvo 0,029). Lemmenpolun käyttö painottuu vahvasti kesäkauteen ja kalanistutusviikoille (kesä-heinäkuu). Muita alueita käytetään eniten kesällä ja syksyllä.



Kuva 6. Vastaajien ja havaittujen henkilöiden sijainti alueella havaintohetkellä.

Vastaajien toiminnan perusteella alueen eri osat voidaan ajatella toiminnallisina kokonaisuuksina. Länsiosan ja retkeilyosan metsäalueet palvelevat lähes pelkästään marjastajia (p-arvo 0,000). Reitit puolestaan ovat lähinnä retkeilijöiden käytössä. Taukopaikoilla monenlainen toiminta on mahdollista. Lemmenpolku profiloituu kalastusalueena (p-arvo 0,000) ja Kalimenlampi ”monitoimipaikkana” (kuva 7). Lapsiperheet suosivat Kalimenlampea, Isokankaan laavua ja Lemmenpolkua.



Kuva 7. Vastaajien harrastukset kyselyn keräämiskerralla.



Seitsemän kymmenestä (142) vastaajasta on liikkunut myös muualla metsäalueella kuin paikassa, missä kysely kerättiin. Lemmenpolun kalastusalueella haastatelluille (67) muu Sanginjoen ulkometsäalue on tuntemattomin: joka toinen (32) ei ole koskaan käynyt alueen muissa osissa. Heissä on erityisesti miehiä (p-arvo 0,001). Puolet (76) vastaajista mainitsee paikkoja retkeilyosasta. 27 kertoo käyttävänsä koko aluetta, 21 tuntee paikkoja retkeilyosasta ja länsiosan metsäalueelta. 13 käyttää länsiosan metsäaluetta ja viisi retkeilyaluetta ja itäosan metsäaluetta. Miehet tuntevat useammin koko alueen, kun taas naiset keskittyvät retkeilyosaan (p-arvo 0,001). Niiden vastaajien, jotka ovat liikkuneet kyselykeräyspisteeseen lisäksi muissa osissa aluetta, harrastukset näillä alueilla ja nimeltä mainitsemat paikat on esitetty taulukossa 11.

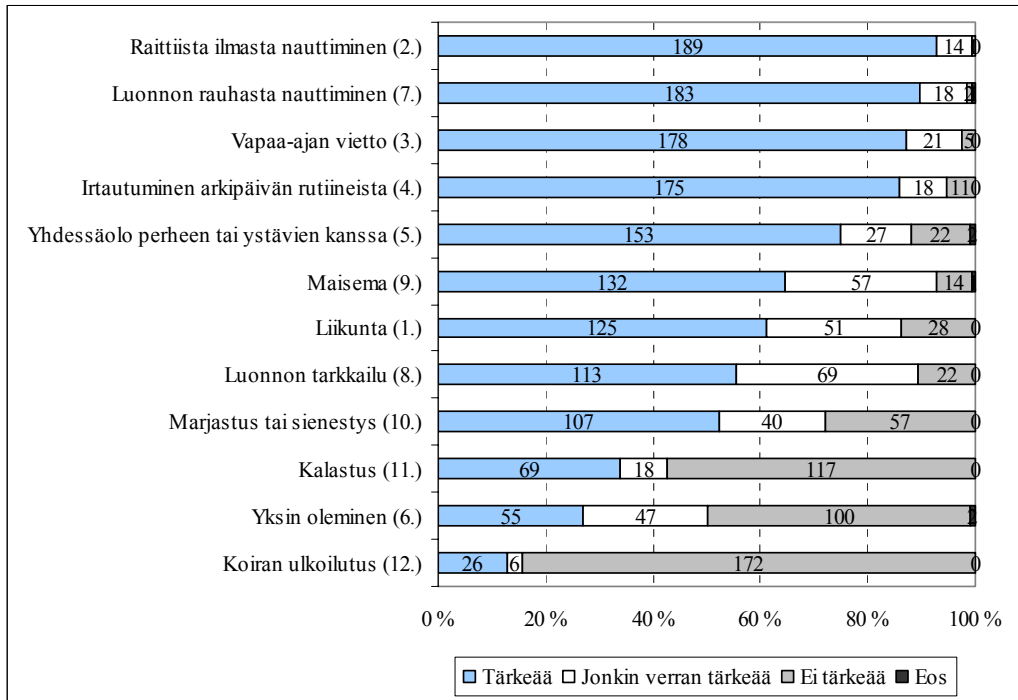
**Taulukko 11. Harrastukset alueen eri osissa.**

<i>Alue</i>	<i>Käyttäjät</i>	<i>Harrastukset (mainintoja)</i>	<i>Paikkoja (mainintoja)</i>
Retkeily- alue	129	<ul style="list-style-type: none"> <li>▪ Marjastus (62), retkeily (45), kalastus (15)</li> <li>▪ Hiihto (8), koiran ulkoilutus (6), sienestys (5)</li> <li>▪ Piknik (4), armeija (3), pyöräily (3), ulkoilu (3)</li> <li>▪ Lenkkeily (2), liikunta (2), luokkaretki (2), moottorikelkkailu (2),</li> <li>▪ Ajokoirakokeet (1), yöpyminen (1), leiri (1), lintujen tarkkailu (1), vetokoira (1), metsästys (1), suunnistuskisat (1)</li> <li>▪ Hevoset (oma havainto)</li> </ul>	<ul style="list-style-type: none"> <li>▪ Lemmenpolku (14)</li> <li>▪ Kalimenlampi (11)</li> <li>▪ Isokankaanjärvi ja retkeilyreitti (9)</li> <li>▪ Isokangas (7)</li> <li>▪ Riistapolku (6)</li> <li>▪ Korpi- ja suolampi (3)</li> <li>▪ Myllykoski (2)</li> <li>▪ Sadin- ja korpiselkä (1)</li> <li>▪ Hirvikangas (1)</li> </ul>
Länsiosan metsäalue	61	<ul style="list-style-type: none"> <li>▪ Marjastus (44), retkeily (10), hiihto (5), sienestys (5)</li> <li>▪ Armeija (3), koiran ulkoilutus (3), moottorikelkkailu (2), pyöräily (2), ulkoilu (2)</li> <li>▪ Leiri (1), liikunta (1), lintujen tarkkailu (1), luokkaretki (1), piknik (1), vetokoira (1)</li> <li>▪ Motocross-pyöräily (oma havainto)</li> </ul>	<ul style="list-style-type: none"> <li>▪ Hautakangas (2)</li> <li>▪ Muuraiskangas (1)</li> </ul>
Itäosan metsäalue	32	<ul style="list-style-type: none"> <li>▪ Marjat (21), retkeily (8), hiihto (4), sienestys (3)</li> <li>▪ Armeija (2), koiran ulkoilutus (2), ulkoilu (2)</li> <li>▪ Liikunta (1), lintujen tarkkailu (1), vetokoira (1), pyöräily (1)</li> </ul>	

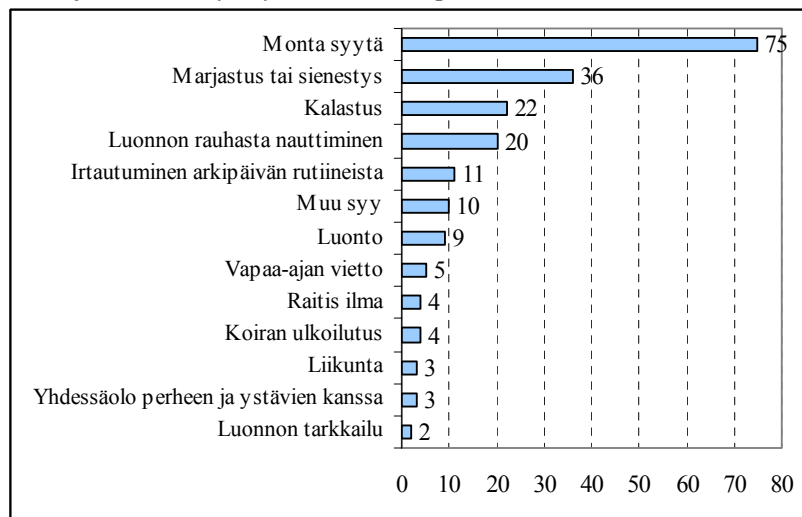
### Käytön motiivit

Fyysinen hyvinvointi, erityisesti raittiista ilmasta nauttiminen on vastaajille tärkeää (kuva 8). Liikunta sen sijaan monien kuvauksen mukaan ”tulee siinä sivussa”. Yli 50-vuotiaille (p-arvo 0,009) ja naisille (p-arvo 0,019) liikunta on tärkeää. Kalastajille ja piknikillä kävijöille liikunta sen sijaan ei ole kovin tärkeää (p-arvo 0,000). Toisin sanottuna Lemmenpolulla liikuntamahdollisuudet eivät ole ensisijaisia.

Käynti tapahtuu useimmiten vapaa-ajalla, joten vapaa-ajan vietto ja irtautuminen arkipäivän rutiineista ovat tärkeitä (kuva 8). Monille eläkeläisille näillä ei kuitenkaan ole samanlaista merkitystä kuin työssäkäyville (Exact p-arvo 0,022 ja 0,000). Irtautuminen arkipäivän rutiineista on 11 vastaajalle kaikkein tärkein syy ulkoiluun Sanginjoen metsäalueella (kuva 9).



**Kuva 8. Vastaajien ulkoilun yhteydessä tärkeinä pitämät asiat.**



**Kuva 9. Tärkein syy ulkoiluun Sanginjoen metsäalueella.**

Samalla viेतetään aikaa perheen ja ystävien parissa: yksin olominen ei ole yleensä tärkeää. Monet naiset kertovat etteivät uskaltaisi lähteä metsään yksin esimerkiksi

karhun kohtaamisen tai eksymiseen vuoksi. Toisaalta kaksi naista länsiosan metsäalueella kiinnittivät huomiota siihen, että alueelle uskaltaa tulla yksinkin sillä siellä liikkuu aina muita ihmisiä.

Luontoarvoiksi voidaan laskea luonnon rauhasta nauttiminen, maisema ja luonnon tarkkailu. Luonnon rauhasta nauttiminen on tärkein syy ulkoiluun Sanginjoen metsäalueella 20 vastaajan kohdalla. Maisema ja luonnon tarkkailu ovat tärkeämpiä vanhemmille kävijöille (30-vuotiaille ja vanhemmille) (Exact p-arvo 0,011 ja p-arvo 0,018). Kalimenlammella ja Isokankaan laavulla haastatellut pitävät luonnon tarkkailua tärkeämpänä kuin muut (Exact p-arvo 0,045). Luontoarvoja tärkeimpänä ulkoilun syynä pitävät harrastavat marjastusta tai retkeilyä, ovat liikkeellä ystäviensä kanssa (p-arvo 0,009) ja pitävät tärkeänä irtautumista arkipäivän rutiineista (Exact p-arvo 0,002). Tähän ryhmään lukeutuvia olen tavannut lähinnä retkeilyalueella, erityisesti Kalimenlammella.

Luonnon hyötykäyttö (väittämät 10–11) eivät nouse kuvan 8 kokonaisuutta tarkasteltaessa kovin tärkeiksi, mutta yksittäisinä motiiveina ne usein ovat tärkein Sanginjoen metsäalueelle tulemisen syy. Luonnon hyötykäyttöä korostavat ovat marjastajia ja kalastajia ja he liikkuvat retkeilyalueen metsäosissa, lännen metsäalueella ja Lemmenpolulla. Tälle ryhmälle luontoarvot eivät ole kovin tärkeitä (Exact p-arvot 0,004 ja 0,000). Kuten aiemminkin olen todennut, marjastus tai sienestys on tärkeintä yli 50-vuotiaille (p-arvo 0,000), eläkeläisille (p-arvo 0,000) ja naisille (p-arvo 0,012). Puolestaan alle 30-vuotiaille sillä yleensä ei ole merkitystä. Kalastus on tärkeintä alle 50-vuotiaille (p-arvo 0,016) miehille (p-arvo 0,001). Kalastajat ovat liikkeellä usein myös yksin (p-arvo 0,031). Ne, joiden korkein koulutus on peruskoulu, pitävät kalastusta tärkeänä muita useammin (p-arvo 0,028).

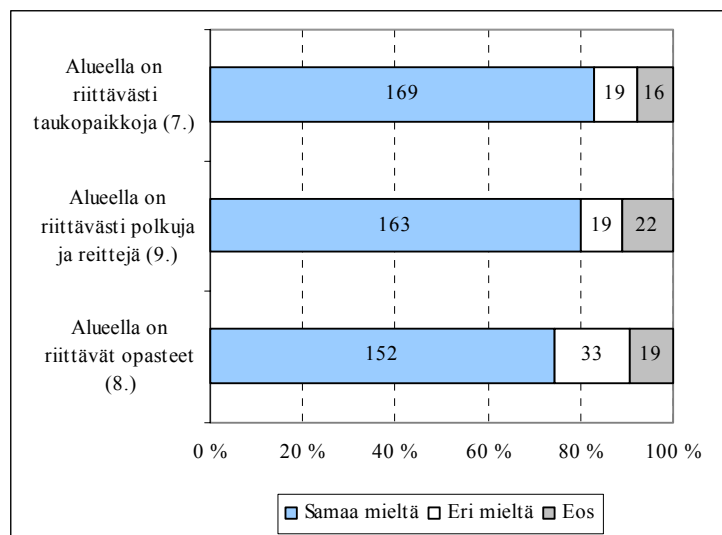
Telaman (1992: 62–68) mukaan luonnon merkitystä luontoliikkujalle voidaan tarkastella seuraavien käsitteiden avulla: luonto itseisarvona, havainto- ja elämisympäristönä (väittämät 7–8), toimintaympäristönä (väittämät 1, 10–12) ja uusintajana ja virkistäjänä (väittämät 2–6). Väittämiä voidaan peilata tätä jakoa vasten lukuun ottamatta ensimmäistä teemaa. Luonto itseisarvona tarkoittaa symbolista arvoa, jota kyselyn kautta on vaikea kysyä. Seikka tuli kuitenkin esille vastaajien puheessa: jotkut esimerkiksi kertoivat metsän vain olevan ”osa elämää”. Tarkasteltaessa ulkoilumotiivien kokonaispreferenssiä kyseisen jaottelun avulla, nousee luonnon rooli uudistajana ja virkistäjänä (väittämät 2-6) tärkeimmäksi.

94 vastaajaa ei osannut sanoa yhtä tärkeintä syytä ulkoiluun väittämien motiiveista. 75 katsoo, että päätös ulkoilla alueella syntyy kokonaisuudesta, josta on vaikea irrottaa yksittäisiä motiiveita. Ajattelu lähenee Telaman (1992: 62–68) tarkoittamaa luonnon itseisarvoisuutta. Tässä yhteydessä he mainitsivat seuraavia asioita: luonto, maisema, rauhallisuus, hiljaisuus, ystävät ja perhe, poistuminen ”kaupungin hälinästä”, elämykset, lasten opettaminen, luonnossa liikkuminen, puhdas ilma, metsä ja saavutettavuus. Henkilöt, joilla on useita ulkoilumotiiveita, ovat lähinnä marjastajia.

51 henkilöä mainitsi myös muita kuin listassa mainittuja syitä, jotka ovat heille tärkeitä alueella. Heistä 15 kiinnitti huomiota retkeilyrakenteisiin, esimerkiksi tulipaikkoihin ja polkuihin. Kuusi huomioi alueen sijainnin lähellä kaupunkia ja kuusi piti tärkeänä luonnon puhtautta ja siisteyttä. Viisi nauttii rauhallisuudesta. Myös ulkoilu ja rahallinen säästö marjoja poimimalla mainittiin. Ne, joiden ulkoilun tärkein motiivi on jotakin väittämälistan ulkopuolelta, ovat kalastajia ja urheilijoita (pyöräilijät, koiranulkoiluttajat). Heille liikunta on tärkeää (p-arvo 0,032), marjastus, sienestys tai kalastus eivät (p-arvot 0,000 ja 0,048).

### **Retkeilyrakenteet, tiedottaminen ja saavutettavuus**

Retkeilyrakenteita pidetään pääosin riittävinä (kuva 10). Taukopaikkoja on tarpeeksi, muutaman mielestä vähempikin riittäisi. Suuri osa niistä, joiden mielestä taukopaikkoja tulisi olla enemmän, tietää vain muutaman taukopaikan. He ovat usein liikkeellä yksin (p-arvo 0,021). Tämä saattaa viitata siihen, että tieto alueen mahdollisuuksista kulkee tehokkaammin sosiaalisten verkostojen, kuin virallisen tiedotuksen, esimerkiksi netin kautta. Toiset tunsivat taukopaikat hyvin, mutta totesivat niiden ruuhkautuvan viikonloppuisin. Ilmiö on selvästi havaittavissa Lemmenpolulla, jonne kesä- ja heinäkuussa perjantai- ja lauantai-iltaisain sytytettiin useita nuotioita varsinaisten tulipaikkojen ulkopuolelle. Taukopaikkojen epäsiisteys tuli esille: erityisesti Lemmenpolulla sunnuntaiamuna vierailevat joutuivat toisinaan syömään eväänsä muualla, sillä pöydät olivat jääneet edellisiltä siistimättä. Muutamat Lemmenpolun käyttäjät kertoivat kuitenkin alueen olevan nykyään rauhallisempi ja siistimpi kuin muutama vuosi sitten.



**Kuva 10. Retkeilyrakenteiden riittävyys.**

Reittejä kaipailevat lisää lähinnä koiranulkoiluttajat, retkeilijät, piknikillä kävijät (Exact p-arvo 0,034) ja naiset (p-arvo 0,004). Uusien reittien tarve korostui viikonloppuisin (p-arvo0,004). Maastopyöräilyreittiä toivottiin. Varovasti arvioiden uusia reittejä toivottaneen enemmänkin, sillä aineiston suuret ryhmät marjastajat ja kalastajat eivät reittejä käytä. Viimeisenä kyselynkeräysviikonloppuna (26.–27.8. paras mustikka-aika oli jo selvästi ohi ja puolukat olivat vielä melko raakoja) alueella liikkui yllättävän paljon retkeilijöitä ja uusien reittien tarve oli voimakkaasti esillä. Syksyllä retkeilijöiden määrä lisääntynee ja reittien tarve samalla.

Käyttäjien mielestä reiteistä tulee huolehtia. Erityisesti Kalimenlammen taukopaikan läheiset ja Kalimenlammen ja Myllykosken välisen reitin (Kalimenlenkki) pitkospuut tulisi korjata. Monet käyttäjät katsoivat, että esimerkiksi suuret kaatuneet puut tulisi korjata reiteiltä pois. Tässä yhteydessä tuli esille Mustamaalla (Kalimenlammelta Myllykoskelle lähdetäessä) reitillä olevat kaatuneet puut. Isokankaan reitti kulkee alueen eteläosassa Kotikorven läpi, jossa on hakkuuaukea. Elokuussa aukealla kasvoi runsaasti horsmia ja heinää ja mielestäni polkua oli hankala seurata. Moottorikelkkailijat puuttuivat kelkkareittien kuoppaisuuteen ja huomauttivat että reittejä tulisi lanata talvella.

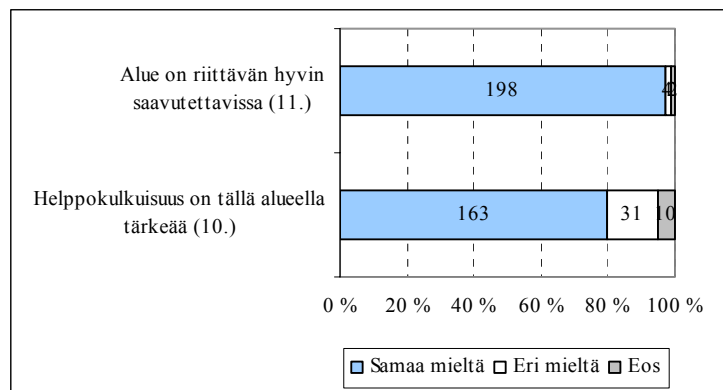
Opasteet herättivät eniten keskustelua. Kiinnitettiin huomiota opasteisiin sekä alueelle saavuttaessa että alueen sisällä. Suuri osa opasteisiin tyytymättömistä oli naisia (p-arvo 0,032). 15 kaipasi parannusta opastukseen alueelle. Toisaalta opasteet Sangingjoentiellä ovat maisemaan sopivia, mutta niiden näkyvyyttä tulisi korostaa. Esimerkiksi Kalimenlammelle käännyttään heti Loppulan tilan takaa, jossa sijaitseva

opaste jää piiloon rakennuksen taa. Lisäksi opaste on kasvillisuuden peitossa. Kuparisenpolun opaste kaatui elokuussa. Kävijä oli nostanut sen pystyyn. Ylikiimingintielle, Valkiaisjärventielle ja Vaalantielle muutamat kaipasivat opasteita.

Alueen sisäisiin opasteihin kaipaa parannusta 15 vastaajaa. Eniten kaivataan reittiopastukseen kylttejä, joissa ilmoitetaan kilometrimäärä seuraavalle laavulle. Muutamat kokevat hankalaksi Kalimenlammen taukopaikalta retkeilyreitien löytämisen, sillä alue on täynnä polkuja. Riistapolun kerrontataulut ovat haalistuneet. Alueen sisäisten metsäautoteiden risteysiin muutamat kaipasivat opasteita. Lemmenpolulle kaivattiin sääntötauluksen päivittämistä, sillä osaa oli sotkettu. Alueella käy paljon henkilöitä, jotka eivät liiku metsässä tottuneesti. Tätä kuvaa mielestäni hyvin se, että kaksi vastaajaa kaipasi opasteita metsään. He kokivat hankalana sen, että esimerkiksi marjastaessa ei välttämättä tiedä missä on ja polulta poiketessa voi eksyä.

Alueesta tiedottaminen esimerkiksi opaskarttojen avulla koettiin puutteellisena. Sanginjoentien levähdyspaikalla olevan suuren opaskartan tapaista karttaa toivottiin nettiin. Eräs marjastaja esitti idean toimintakartasta, johon merkittäisiin, mitä alueen eri osissa voi harrastaa. Myös marjakarttoja toivottiin nettiin. Kalimenlammella tapasin kaksi nuorta, jotka olivat lähteneet kiertämään Kalimeenlenkkiä kaksi vuotta vanhan, Kalevasta leikatun suurpiirteisen kartan avulla. Karttaan oli merkitty kaikki Oulun luonnonsuojelualueet. Nuoret olivat eksyksissä ja kysyivät minulta neuvoa takaisin autolle.

Alue on hyvin saavutettavissa (kuva 11). Seitsemän huomioi tämän olevan totta vain, jos henkilöllä on auto käytettävissä. Eri mieltä olevilla ei usein ole kovin korkeaa koulutusta – vain peruskoulutus (Exact p-arvo 0,041). Suuri osa heistä on autottomia opiskelijoita.



Kuva 11. Saavutettavuus ja helppokulkuisuus.

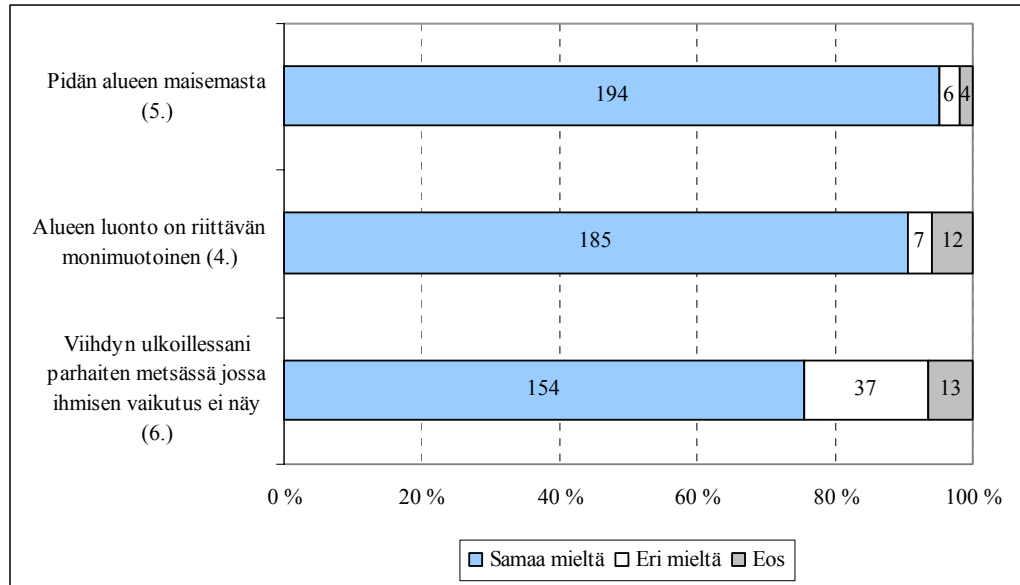
Kaksi kertoi saavutettavuuden olevan jopa liian helppo: tarvitsee vain kävellä autosta metsään ja poimia marjat. Toisesta vastaajasta tuntui oudolta se, että hän itse haluaa nähdä vaivaa kävelläkseen nuotiopaikalle, mutta monet muut ajavat auton tulipaikan viereen. Muutamat liittivät saavutettavuuteen kielteisenä puolena epäsiisteyden ja ilkeilyn. Saavutettavuuden yhteydessä tuli esille myös teiden huoltotarve: esimerkiksi Lemmenpoluntie tulisi lanata, Kuparisenpolun tietä parantaa ja Isokankaan laavulle vievän tien risukot poistaa. Tällä hetkellä Kuparisenpolku on melko kuoppainen ja muutamat pelkäsivät auton hajoavan tai jäävän kiinni. Toisaalta teiden hyvän kunnon myötä myös ajonopeudet kasvavat ja tiet kuluvat nopeammin. Isokankaantien risukot naarmuttavat autoa ja hankaloittavat kohtaamistilanteita. Kalimenlammelle Sanginjoentieltä vievä tie on syksyisin huonokuntoinen.

Väitteen ”helppokulkuisuus on tällä alueella tärkeää” ymmärsi osa vastaajista väärin. He vastasivat kysymykseen ”onko alue helppokulkuinen”, mikä heidän mielestään on totta. Helppokulkuisuus nähdään tärkeänä erityisesti lapsiperheille ja toisaalta luonnossa kulkemaan tottumattomille kaupunkilaisille. Esimerkiksi Kalimenlammelle tuli eräänä perjantai-iltana nuoripari vauvoineen. Nainen työnsi vauvan kärryissä polkua pitkin tulipaikalle. Muutamien mielestä alueella ei ole helppo kulkea, sillä monin paikoin on paljon hakkuutähteitä ja risukkoa. Jotkut katsoivat helppokulkuisuuden toteutuvan sen ansiosta että alueella pääsee kulkemaan autolla.

### **Metsänhoito ja luonnonsuojelu**

Karjalaisen (2000: 128–132) mukaan ihmiset pitävät sellaisesta metsämaisemasta, joka soveltuu ulkoiluun ja jossa on vaihtelevan ikäisiä metsäalueita. Vaikka metsänhoito ei vaikuta ratkaisevasti maiseman arvostukseen, pidetään vanhojen metsien maisemasta yleensä enemmän. Sanginjoen metsäalueiden maisema koetaan miellyttävänä (kuva 12). Muutamat korostivat erityisesti Myllykosken, Kalimenlammen ja Lemmenpolun maisema-arvoa. Kaikissa vesi on tärkeä elementti, mutta Myllykankaan kuusikkoa kuvailtiin ”satumetsänä”. Maisemaan tyytymättömät pitivät kauniina yleensä Lapin tunturi- ja jokimaisemia. Maisemasta pitivät erityisesti yli 50-vuotiaat (p-arvo 0,019) ja seurueissa liikkuvat vastaajat (Exact p-arvo 0,026). Sanginjoen alueen monikäyttösuunnitelmassa (1989: 9) parhaisiin metsämaisemiin on luokiteltu Hautakangas, Iso ja Pieni polvikangas, Korpiselkä ja Isokangas, jotka ovat mäntyvaltaisia kankaita.

Alueen luonto on pääosin riittävän monimuotoinen. Erityisesti seurueissa liikkuvat vastaajat olivat tätä mieltä (p-arvo 0,030). Monet kuvailivat alueelta löytyvän kankaita, järviä, puroja ja soita. Usein vastaajat sanoivat alueen ”olevan mitä se on” ja silloin se on riittävän monimuotoinen. Vain muutama kiinnitti huomiota eläimistöön.



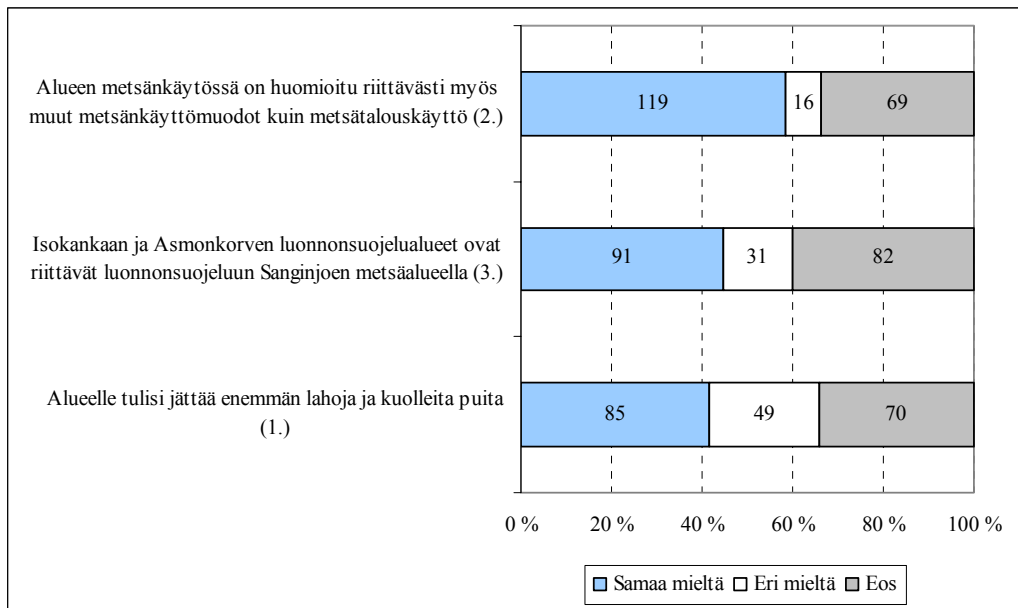
**Kuva 12. Maisema, monimuotoisuus ja ihmisen vaikutus.**

Ihmisen vaikutus ymmärretään monella tavalla. Viisi ajatteli roskea ja viihtyi siksi metsässä, jossa ihmisen vaikutus näkyy, huonommin. Kahdeksan käsitteli metsätaloutta, näistä kuusi piti talousmetsääkin viihtyisänä. Avohakkuiden ja ”aurausten” mainittiin lisäävän epäviihtyvyyttä. Ne, jotka olivat väitteen kanssa erimieltä tai eivät osanneet sanoa, mainitsivat usein viihtyvänsä poluilla ja laavuilla. Tavoitinkin kyseisiä vastaajia useimmiten retkeilyosista (p-arvo 0,046). Heissä oli paljon työttömiä ja eläkeläisiä (Exact p-arvo 0,023). Eräs eläkeläismies ilmaisi asian kuvaavasti evästäessään Kalimenlammen taukopaikalla: ”tässähän sitä mielellään istuu ja katsoo erämaisemaa”. Toisin sanottuna ihmisen vaikutusta ei nähdä häiritsevänä, mikäli se sulautuu maisemaan ja helpottaa retkeilytoimintaa.

Kuusi kymmenestä katsoo Sanginjoen metsäalueella huomioitavan riittävän hyvin myös muut metsänkäyttömuodot kuin metsätalouksen (kuva 13). Heissä oli paljon miehiä, naisista moni ei osannut sanoa (p-arvo 0,034). Kärjistäen retkeilypaikkojen käyttäjistä moni toivoo metsätalouksen vähentämistä, kun taas



Lemmenpolun ja metsäosien käyttäjät näkevät tilanteen riittävän hyvänä. Ero ryhmien välillä ei ole kuitenkaan merkitsevä (p-arvo 0,056).



**Kuva 13. Metsätalous ja suojele.**

Metsänkayttömuotojen yhteydessä puhuttiin retkeily-, kalastus- ja marjastusmahdollisuuksista. Muutamit huomioivat, että hakkuuaukeat ovat toisinaan hyviä marja- ja korvasienipaikkoja. Ne, jotka eivät osanneet vastata, kokivat useimmiten tietävänsä vain osia alueesta jolloin kokonaistilanteen arvioiminen ei ole järkevää. Viisi väitteen kanssa eri mieltä olevaa kiinnitti huomionsa avohakkuisiin ja liialliseen metsätalouteen. Kolme vastaajaa (eri mieltä) piti kielteisenä soiden ojitamista, jonka seurauksena hillat ovat kadonneet. Kaksi ajatteli liiallista metsätaloutta eläinten kannalta kielteisenä. Yksi toivoi, että koko alueen tulisi olla täysin luonnontilainen.

Isokankaan ja Asmonkorven luonnonsuojelualueet ovat tuntemattomia monelle vastaajalle, jotka eivät siksi osanneet arvioida niiden riittävyttä. Yli puolet naisista ei osannut vastata kysymykseen (p-arvo 0,001). Myöskään moni piknikillä kävijä ei osannut sanoa (p-arvo 0,048). Luonnonsuojelualueita riittävinä pitivät lähinnä kalastajat ja marjastajat (p-arvo 0,048). Noin seitsemäsosa vastaajista toivoi alueelle lisää luonnonsuojelua. Heissä on paljon retkeilijöitä, koiranulkoiluttajia ja pyöräilijöitä (p-arvo 0,048). Alueen sijainti kaupungin lähellä katsottiin arvokkaaksi ja siksi suojele olisi tärkeää. Kaksi haluaisi koko alueen suojeleluun. Muutama pohti kartan avulla, mihin sijoittaisivat suojeleluueita. He katsoivat parhaaksi

suojelualueiden laajentamisen esimerkiksi Ylikiimingin puolelle tai niin, että Asmonkorpi liitettäisiin Isokankaan suojelualueeseen. Yksi vastaaja ehdotti suojelualueiden vaihtelua esimerkiksi kahdenkymmenen vuoden välein: ensin suojeltaisiin itäosa ja sitten länsiosa. Suojelun yhteydessä muutamat kertoivat pitävänsä tärkeänä sitä että alueella saa vapaasti liikkua.

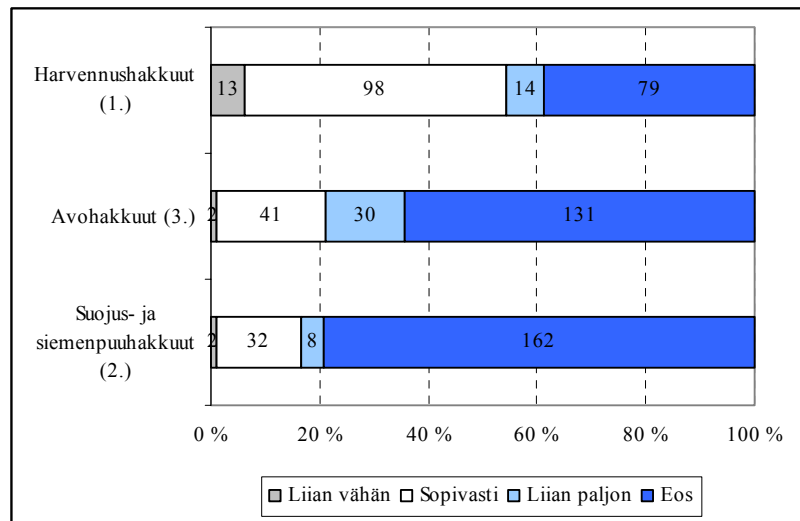
Isokankaan suojelualue on Sanginjoen ulkometsäalueesta kaikkein herkintä kulutukselle, minkä vuoksi liikkuminen tulisi kanavoida poluille (Sanginjoen monikäyttösuunnitelma 1989: 13). Tällä hetkellä sienestäjät, marjastajat, suunnistajat ja koirien kouluttajat käyttävät liikkumiseensa myös metsää. Autojen huolimattoman parkkeeraamisen ja käytön on todettu kuluttavan metsäpohjaa (Isokankaan luonnonsuojelualue 2006). Myös Lemmenpolun kalastusalueen joenrannan on havaittu kuluneen jo 80-luvun lopulla erityisesti nuotiopaikkojen kohdalla (Sanginjoen monikäyttösuunnitelma 1989: 30). Kuluminen on edelleen nähtävissä, myös muutamat kalastajat kiinnittivät tähän huomiota. Alas joenrantaan käveleminen koettiin vaikeana sen jyrkkyyden ja juurakoiden vuoksi.

Lahopuun jättäminen herätti kuvan 13 väitteistä eniten vastustusta: neljäsosa toivoi ettei niitä jätettäisi enempää. Väitteen kanssa samaa mieltä olevista kuusi toivoi että polut raivattaisiin kaatuneista puista. Neljä ajatteli lahopuuta eläinten kannalta hyvänä asiana.

Kysymys, jossa vastaajaa pyydetään arvioimaan metsänhoidon toimenpiteiden määrää, on vaikea. ”Avohakkuu”-käsite herättää usein kielteisiä mielikuvia (Sievänen 1993: 36) ja suojus- ja siemenpuuhakkuut ovat monille outoja. Kerroin suojus- ja siemenpuuhakkuiden olevan harvennushakkuiden ja avohakkuiden välimuoto, jonka maisema on melko avara. Yllättävän monet tiesivät, millaisia siemenpuuhakkuut ovat. Maisemallisesti siemenpuuhakkuuaukeat käsitetään avohakkuina. Tämä tuli esille kun vastaajat muistelivat näkemiään avohakkuupaikkoja, joista moni oli siemenpuuhakkuuaukeita.

Harvennushakkuihin suhtaudutaan pääosin myönteisesti, mikä liittyy osin helppokulkuisuuteen (kuva 14). Miesten mielestä harvennushakkuuta tehdään sopivasti, monet naiset eivät osanneet vastata (p-arvo 0,001). Retkeilijöistä kuusi kymmenestä, kalastajista yli puolet ja marjastajista jonkin verran alle puolet pitää harvennushakkuiden määrää sopivana. Monet kertoivat, että niitä tulee tehdä retkeilyalueella erityisesti tulipaikkojen läheisyydessä. Yksi vastaaja mainitsi

Riistapolun metsän olevan toisin paikoin liian tiheää. Toisaalta useat huomioivat että risukkoa, vaikeakulkuisia paikkoja ja täysin luonnontilaisia alueita pitää olla metsässä.



**Kuva 14. Tärkeimpien metsänhoitotoimenpiteiden määrä.**

Suurin osa arvioi harvennushakkuiden määrää paikallisesti sen maiseman perusteella, mikä kyselytilanteessa näkyi. Niitä, jotka eivät osanneet sanoa, pyysin arvioimaan sitä maisemaa minkä he näkevät. Avohakkuu- ja suojus- ja siemenpuuhakkuutilanteessa näin en voinut menetellä, sillä kyseisiä hakkuuta ei yleensä kyselypaikoilla näkynyt. Taulukosta 12 nähdään harvennushakkuiden määrän sopivuus kyselypaikoittain. Isokankaan laavulla ja Hautakankaalla oli suhteellisesti eniten epäroivia henkilöitä.

**Taulukko 12. Vastaajien arvio harvennushakkuiden määrästä kyselypaikoittain.**

Kyselyn keräämispiste	Harvennushakkuut			
	Liian vähän	Sopivasti	Liian paljon	Eos
Myllykosken p-paikka	1	4 (67 %)	0	1
Retkeilyosan metsäalue	1	14 (54 %)	1	10
Riistapolku	0	2 (50 %)	0	2
Kalimenlammen taukopaikka	2	28 (49 %)	4	23
Länsiosan metsäalue	3	7 (47 %)	1	4
Lemmenpolun kalastusalue	5	31 (46 %)	6	25
Isokankaan laavu	1	5 (39 %)	2	5 (39 %)
Hautakangas	0	7	0	9 (56 %)
Yhteensä	13	98	14	79

46 vastaajaa kertoi kysymyksen yhteydessä, ettei hyväksy avohakkuuta. Kysymykseen ei useimmiten osattu vastata, sillä vastaajat eivät muistaneet nähneensä avohakkuuta eivätkä osanneet arvioida siten koko alueen tilannetta. Monet arvioivat ettei Sanginjoen alueella tehdä avohakkuuta mutta eivät silti olleet niin varmoja että

olisivat uskaltaneet vastata kysymykseen. Mielenkiintoinen yksityiskohta on se, että Kalimenlammelle tultaessa tien varressa on laaja hakkuuaukea joka näkyy sekä Sanginjoentieltä että Ylikiimingintieltä tuleville. Joka toinen (29) Kalimenlammen vastaajista ei kuitenkaan osannut arvioida avohakkuiden määrää, sillä he kertoivat yleensä etteivät ole nähneet hakkuuaukeita. Avohakkuupaikkoina mainittiin kyseiset Kalimenlammentien hakkuut ja Kuparisenpolun hakkuut. Linjojen alla ja pieninä alueina avohakkuut hyväksyvät viisi vastaajaa.

Avohakkuiden määrää sopivana pitävistä kaksi kolmasosaa on miehiä (Exact p-arvo 0,000) ja puolet marjastajia. Avohakkuiden määrää sopivimpana pitävätkin metsäalueiden käyttäjät (Exact p-arvo 0,011). Luonnon hyötykäyttöä tärkeimpänä ulkoilumotiivina pitävistä 20 % (12) ja monta syytä omaavista ulkoilijoista lähes kolmasosa (21) pitää avohakkuiden määrää sopivana. Samat ryhmät pitävät ehkä muita useammin myös suojus- ja siemenpuuhakkuiden määrää sopivana. Luontoarvoja tärkeimpänä ulkoilun syynä pitävistä neljäsosan mielestä avohakkuita on tehty liikaa. Muihin ryhmiin verrattuna tämä on suhteellisen paljon. Ryhmien välillä ei kuitenkaan ole merkitsevää eroa.

Suojus- ja siemenpuuhakkuihin suhtauduttiin jonkin verran myönteisemmin kuin avohakkuihin. Hakkuiden määrää sopivana pitävät olivat yleensä miehiä (Exact p-arvo 0,008). Suurin osa ei kuitenkaan tiennyt millaisia ne ovat. Viisi henkilöä piti näitä huonoina, sillä siemenpuut jätetään yleensä niin harvaan että ne kaatuvat syysmyrskyissä ja tuloksena on avohakkuuaukea. Alueella on tuulen kaatamia siemenpuuaukeita.

### **5.3 Sanginjoen ulkometsäalueen tulevaisuus käyttäjien näkökulmasta**

Kysymyksen ”miten haluatte Sanginjoen metsäalueita käytettävän lähitulevaisuudessa?” yhteydessä pyysin vastaajaa ajattelemaan koko aluetta (liite 8). Vastauksissa korostuu metsän monikäyttö, joten tiettyä vastaajaa ei voi luokitella esimerkiksi virkistyskäytön tai luonnonsuojelun kannattajaksi. Tarkastelen seuraavassa mainintojen lukumäärää.

Sanginjoen ulkometsäalue on tärkeä käyttäjilleen virkistysalueena. 80 %:ssa (163) vastauksista viitattiin virkistyskäyttöön (taulukko 13). Usein virkistyskäytön yhteydessä otettiin esille toimintoja, joiden harrastusmahdollisuudet tulee turvata. Monet puuttuivat samalla myös metsätalouden tai luonnonsuojelun tilanteeseen.

- *Virkistys, luonnollisuus. Pitäisi pitää tällaisena, ihmiset saa tulla luonnonmetsään. Metsän pitää olla metsää, ei liian steriiliä.*
- *Virkistyskäyttö, tiettyjä nuotiopaikkoja voisi painottaa lisää: Kalimenlampi, Isokangas ja Myllykoski. Näihin keskitytään ja niitä kehitetään.*

**Taulukko 13. Sanginjoen ulkometsäalueen tulevaisuuden käyttö.**

<b>Käyttö</b>	<b>Mainintoja</b>	<b>Esimerkit (mainintoja)</b>
Virkistys	163	<ul style="list-style-type: none"> <li>▪ Toiminnot: retkeily (48), marjastus (45), kalastus (22), ulkoilu (15), sienestys (8), metsästys (6)</li> <li>▪ Metsä kaupungin lähellä (15)</li> <li>▪ Ei saa rakentaa (10)</li> <li>▪ Hyvä saavutettavuus (8)</li> <li>▪ Ihmisten vapaa kulkeminen tulee turvata (6)</li> <li>▪ Käyttäjärhymänä kaupunkilaiset (6)</li> </ul>
Metsätalous	63	<ul style="list-style-type: none"> <li>▪ Nykyisen luonnontilan säilyttäminen (26)</li> <li>▪ Metsää ei tule hakata (8)</li> <li>▪ Avohakkuuta ei tule tehdä (8)</li> <li>▪ Retkeilyalueelle sopivampi, nykyistä säästävämpi metsätaloustaloustyyppi (6)</li> </ul>
Luonnonsuojelu	15	<ul style="list-style-type: none"> <li>▪ Luonnonsuojelua tulisi lisätä (9)</li> </ul>
Ei tarvetta muuttaa nykyistä käyttöä	34	<ul style="list-style-type: none"> <li>▪ Nykyinen jako metsä- ja retkeilyalueeseen on toimiva (6)</li> </ul>
Ei osaa sanoa	4	

Sijainti Oulun lähellä tekee Sanginjoen metsäalueesta erityisen.

- *Retkeilyalueena, luontona, ei saa muuttaa. Hieno paikka, joka lähellä kaupunkia, rauhallinen. Koira voi pitää irti ja se on tärkeää - ei onnistu kaupungissa.*
- *Rentoutuminen kaupunkilaisille, marjastus. Luonnon helmassa oleminen, alkuperäinen luonto. Lasten opettaminen luontoon. Lähellä kaupunkia, mikä on hieno asia: metsiä ei saa päästää kauas kaupungista.*
- *Retkeily, annettaisiin näin. Marjastus, sienestys, metsästys, läheisyys. Vähän erämaan tuntua Oulussa. Luontopolkua toivoivat retkeilyalueelle.*
- *Luontona, ei rakenneta joka paikkaan. Lähellä Oulua joten autolla on helppo tulla.*

Metsätalouteen puututtiin neljässä vastauksessa kymmenestä (63). 12 vastaajaa asetti vastakkain metsätalouden ja virkistyskäytön eivätkä nähneet niiden mahtuvan samaan metsään.

- *Virkistys, ei niinkään metsätaloustaloustyyppi. Olemassaolevat tulipaikat riittää, niitä voisi jopa vähentää ja pitää ne hyvässä kunnossa.*
- *Virkistyskäyttö, kaupunki tuskin tarvitsee tätä puuntuotantoon.*
- *Virkistysalueena, saa olla tällainen kuin nyt on. Ei talousmetsänä.*
- *Virkistysalue: annetaan olla tällaisena. Muualle hakkuut. On tärkeää päästä välillä pois kaupungin hälinästä.*

Seitsemän katsoo molempien toimintojen mahtuvan Sanginjoen metsiin, mutta avohakkuihin he suhtautuvat silti varauksella. Metsätaloudessa toivotaan käytettävän pääasiassa harvennushakkuuta.

- *Virkistys, hyvä tasapaino on olemassa (JH: metsä- ja retkeilyalueet). Avohakkuita voi tehdä vain hyvin harkiten järkeviin paikkoihin.*
- *Virkistys ja puuntuotantoon osittain. Molemmat mahtuvat tänne.*
- *Virkistysalueena. Metsätaloutta voi harrastaa sopivasti, mutta ei avohakkuita.*

Joka kuudennessa maininnoista (34) oltiin sitä mieltä ettei nykyistä käyttöä tarvitse muuttaa ja joka seitsemännessä (15) toivottiin luonnonsuojelun lisäämistä. Luonnonsuojelun yhteydessä muutamat vastaajat puhuvat siitä, kuinka tärkeää on säilyttää ihmisten vapaa kulku alueella.

- *Virkistyskäyttö on tärkeää, ei aluetta saa täysin suojellakaan koska ihmisen tulee saada liikkua täällä vapaasti.*
- *Virkistys, suojelu. Virkistysalueena, joka rauhoitettu tehometsätaloudesta. Luonnonsuojelu tärkeää, sitä voisi ehkä lisätäkin. Ainakin vanhat suojelualueet tulee säilyttää.*

Vastausten perusteella alueen suuntaaminen selkeämmin virkistyskäyttöön on tarpeen. Kaikkia vastauksia tarkasteltaessa suojelun lisäämistä ei koeta kovin tärkeänä asiana, sen sijaan metsätalouteen puututaan enemmän. Keinona alueen profiloimiseen voimakkaammin virkistysalueena voisivat olla metsätalouden kannalta avo- ja siemenpuuhakkuiden suunnitelmallisuus (pienialaisia ja perustelluilla paikoilla reittien ja retkeilyrakenteiden ulkopuolella) ja alueesta tiedotus esimerkiksi netin avulla.

## **6. YHTEENVETO JA POHDINTAA**

Sanginjoen ulkometsäalue palvelee sekä virkistys-, suojelu- että metsätalouskäyttöä. Kävijätutkimuksen tarkoituksena on selvittää, millaisia ovat alueen käyttäjät, mihin he aluetta käyttävät ja mitä he alueelta toivovat tulevaisuudessa. Tavoitteena on vastata kävijöiden näkökulmasta asetelmaan, jossa pohditaan, tulisiko Sanginjoen metsäalueen käyttömuotoja kohdentaa uudelleen. Aineistoina ovat alueelta kerätyt kysely- ja havaintoaineistot, joita analysoidaan tilastollisin ja laadullisin menetelmin. Kysely koostuu 204 vastauksesta ja havaintoja on 584.

Sanginjoen ulkometsäalue on tärkeä oululaisten virkistysalue, jonka vuosittaiset käyttökerrat nousevat kohtalaisen korkeiksi. Yleisin käyttäjä on työssäkäyvä oululainen, joka saapuu alueelle puolisonsa tai ystävänsä kanssa autolla ja viipyy muutaman tunnin. Yleisimmät harrastukset ovat marjastus, kalastus, retkeily ja piknikillä käyminen. Metsäalue voidaan jakaa retkeilyosaan ja idän ja lännen metsäosiin. Yhdeksän kymmenestä vastaajasta ja havaitusta liikkuu retkeilyosassa, jonka suosituimmat alueet ovat Lemmenpolun kalastusalue ja Kalimenlammen taukopaikka.

Sanginjoen metsäalue sijaitsee lähellä Oulun kaupunkia, ja on helposti saavutettavissa omalla autolla. Aluetta voidaan tarkastella kaupunkilaisten metsänä, jolloin korostuu sen ”mentaalinen” saavutettavuus: Sanginjoen metsät ovat helposti lähestyttäviä luonnossa liikkumaan tottumattomillekin. Muiden ihmisten läsnäolo vähentää eksymisen pelkoa ja autolla voi ajaa aivan marja- tai taukopaikan viereen. Reitit ja maasto ovat suurimmalta osin helppokulkuisia. Alueen opastuksesta, tiedotuksesta ja reittien sekä taukopaikkojen helppokulkuisuudesta huolehtiminen ovat tärkeitä.

Sanginjoen metsäalueen ongelmina nähdään ilkivalta, juopottelu, roskaaminen, nuotiopuiden varastelu ja tulen huolimaton käsittely. Tulevaisuudessa Hiukkavaaran asuinalueen kasvaminen lisää kävijöitä alueella huomattavasti ja ongelmat saattavat korostua.

Kyselyyn vastanneiden mielestä Sanginjoen metsäalue tulisi säilyttää kaupunkilaisten virkistysalueena, jossa tarjotaan mahdollisuuksia harrastaa muun muassa marjastusta, kalastusta ja retkeilyä. Luonnonsuojelun lisäämistä ei nähdä kovin tärkeänä, mutta metsätaloutta toivotaan virkistysalueelle sopivammaksi. Harvennushakkuuta pidetään avohakkuuta parempana tapana harjoittaa metsätaloutta. Sanginjoen metsäalueen selkeämpi suuntaaminen virkistyskäyttöön tapahtuu metsätalouden suunnitelmallisuuden ja tiedotuksen avulla sekä huomioimalla alue tulevaisuudessa suunnitelmassa toiminnallisena kokonaisuutena. Sanginjoen metsäalueen retkeilymahdollisuuksista tulisi tiedottaa oululaisille selkeästi esimerkiksi nettikartan välityksellä. Kansallispuiston perustaminen ei mielestäni tämän tutkimuksen perusteella ole paras ratkaisu, sillä se synnyttäisi painetta rajoittaa alueen käyttöä. Esimerkiksi autolla liikkuminen ja koirien irti pitäminen alueen sisällä on käyttäjille tärkeää.

Suuri osa kyselyyn vastanneista on sitä mieltä, että nykyiset metsätalouden toimenpiteet antavat riittävästi tilaa myös metsän muulle käytölle. Suojus- ja siemenpuuhakkuut sekä avohakkuut nähdään kuitenkin pääosin kielteisinä. Erityisesti retkeilyreittien ja taukopaikkojen läheisyydessä tulee avohakkuiden tekemisessä olla varovainen: mikäli niitä tehdään, aukeiden täytyy olla hyvin perusteltuja ja riittävän pieniä (Karjalainen & Verhe 1995: 23).

Alueen toiminnalliseen kokonaisuuteen tulee kiinnittää huomiota. Toiminnallisesti Sanginjoen metsäalue leviää tässä tutkimuksessa esitettyjen karttarajausten ulkopuolelle ensinnä tarkasteltaessa alueen sisäistä käyttöä ja toiseksi

tarkasteltaessa tulo- ja poistumisreittejä. Oulun kaupunkirajojen sisäpuolella tarjotaan käyttäjille kattava metsäautotieverkosto ja retkeilyreitit, kun taas esimerkiksi Kiimingin ja Ylikiimingin puolella käydään hillasoilla. Kalimenlammelle tullaan sekä Ylikiimingin- että Sanginjoentieltä ja Hautakankaalle Valkiaisjärventieltä. Kokonaisuudessaan metsäalue sijaitsee kolmen kunnan alueella, joten kuntien tulisi yhdessä pohtia yhteensopivaa metsänkäyttöä. Tällöin myös Oulun seudun virkistys- ja vapaa-ajan alueiden suunnitelma (1998) saataisiin tehokkaammin hyödynnettyä. Esimerkiksi Kalimenlammen taukopaikan lähellä Kalimenlammentien Kiimingin puolella on laaja avohakkuuaukea, vaikka kokonaisuudessaan alue on tärkeää virkistyskäytön kannalta.

Sanginjoen metsäalueen sisältä voidaan nostaa esille paikkoja, joiden käyttötarpeissa on eroja (taulukko 14).

**Taulukko 14. Sanginjoen metsäalueen eri osien käyttö tulevaisuudessa.**

<i>Alue</i>	<i>Ehdotus käytön päätavoitteeksi</i>	<i>Eriytyiset paikat</i>	<i>Eriytyisten paikkojen käyttö</i>
Lännen metsäalue	<ul style="list-style-type: none"> <li>▪ Marjastusmetsä</li> <li>▪ Harkittu metsätalous</li> <li>▪ Hiukkavaaran kasvun myötä ulkoilukäyttö saattaa lisääntyä</li> </ul>	Hautakangas	Marjastus, huomioidaan tieyhteys Valkiaisjärveltä
		Aidaskangas	Marjastus
Retkeilyalue	<ul style="list-style-type: none"> <li>▪ Retkeily-, kalastus- ja marjastusmetsä, piknikmahdollisuus. Tiedotusta parannetaan.</li> <li>▪ Harkittu metsätalous: retkeilyreittien ja taukopaikkojen maisemassa pääasiassa harvennushakkuut</li> <li>▪ Nykyisistä luonnon-suojelualueista huolehtiminen</li> </ul>	Lemmenpolku	Kalastus- ja piknikalue
		Kalimenlampi	Taukopaikka, jossa korostetaan helppokulkuisuutta
		Isokankaan laavu	Taukopaikka, jossa korostetaan luonnonrauhaa ja luontoarvoja
		Myllykosken laavu	Taukopaikka, jossa korostetaan luontoarvoja
		Myllykoski-Kalimenlampi -reitti	Helppokulkuinen retkeilyreitti, jonka pitkospuut kunnostetaan.
Kalimenlammentie	Tienvarret marjastuskäytössä		

Lännen metsäalueella Hautakangas ja Aidaskangas ovat suosittuja marjastuspaikkoja, joiden marjastuskäyttö tulee turvata tulevaisuudessa. Metsäalueiden käyttäjät suhtautuvat metsänhoitoon myönteisimmin, kuitenkin marjastajille myös ympäröivän metsän kokeminen on tärkeää. Hiukkavaaran asutuksen levitessä Hautakankaan käyttö saattaa muuttua ja Valkiaisjärven tieyhteys saattaa palvella myös lenkkeilijöitä. Alueen maisema-arvo tulee huomioida (Sanginjoen alueen monikäyttösuunnitelma 1989: 9). Muutamat länsiosassa viihtyneet marjastajat todennäköisesti käyttäisivät myös retkeilyosan taukopaikkoja esimerkiksi marjojen puhdistamiseen ja evästämiseen marjareissun jälkeen, jos tietäisivät niistä. Opastekarttojen tai istuimien



asettaminen metsäalueelle ei mielestäni kuitenkaan ole tarpeellista, sillä suuri osa marjastajista korostaa metsän merkitystä ”metsänä” ja löytää eväspaikat kiviltä ja kannoilta. Retkeilyosasta tiedottaminen netin avulla tavoittaisi todennäköisesti asiasta kiinnostuneet marjastajat. Suolammensuon linja-autoparkkipaikan tarkoitus jäi minulle epäselväksi: alue ei aineistonkeräysaikana ollut suosittu.

Retkeilyalueella olennaista on suosittujen harrastusmahdollisuuksien turvaaminen. Metsätalouden toimintaa olisi suositeltavaa harjoittaa retkeilyreittien ja taukopaikkojen maisemassa lähinnä harvennushakkuiden avulla. Taukopaikoilla liikkuu kävijöitä, joiden ulkoilukäytössä painottuvat erilaiset asiat.

Lemmenpolku on tunnettu kalastusalueena. Lemmenpolulla käy myös paljon illanistujia, jotka mielellään viettäisivät aikaansa myös retkeilyalueen laavuilla. Tästä mahdollisuudesta he eivät kuitenkaan usein ole tietoisia. Lemmenpolulle voisi asettaa opastekartan, joka informoisi myös Sanginjoen metsäalueen muista taukopaikoista ja reiteistä. Tätä on ehdotettu jo Sanginjoen monikäyttösuunnitelmassa (1989: 33). Kulumista voisi ehkäistä esimerkiksi ohjaamalla käyttöä tasaisemmaksi istuttamalla kalaa useaan pisteeseen ja tekemällä kuluneimpiin rantoihin portaat. Portaat palvelisivat myös kalastajia, joilla on rajoittunut liikuntakyky.

Kalimenlampea tulisi kehittää lapsiperheiden, eläkeläisten ja liikuntarajoitteisten ympäristönä panostamalla helppokulkuisuuteen. Erityisesti pitkospuut Kalimenlammen kahden taukopaikan välillä ja Myllykoski-Kalimenlampi -reitillä tulisi korjata. Reitit tulisi viitoittaa selkeästi: tällä hetkellä retkeilyreitti on hankala löytää taukopaikalta. Mahdollista uutta reittiä voisi harkita esimerkiksi Kalimenlammen ympäri. Ylikiimingintielle tulisi laittaa opaste. Sosiaalinen kestävyys on melko hyvä eli käyttäjät ovat tottuneet siihen että alueella on muitakin. Rauhaa etsivät siirtyvät muualle.

Isokankaan ja Myllykosken laavut toimivat rauhaa ja luontoarvoja etsivien paikkana. Isokankaan laavulla liikkuu paljon lapsiperheitä ja Myllykosken laavulla retkeilijöitä ja koiranulkoiluttajia.

Edellä esitetty pohdinta ja toimenpide-ehdotukset nojaavat pelkästään kävijätutkimuksen tuloksiin. Sanginjoen ulkometsäalueen tulevaisuuden käyttöä tulee suunnitella laajemmassa kehyksessä, jossa huomioidaan lisäksi esimerkiksi alueen luontoarvot ja kaupungin tavoitteet sekä suunnitelmat.

## 7. LÄHTEET

- A Mörö Oy (2006). 17.8.2006. <<http://www.amoro.fi/>>.
- Hiukkavaaran tavoitesuunnitelma (2003). Oulun kaupunki. 29.5.2006.  
<<http://www.ouka.fi/yleiskaavoitus/tavoitesuun/hiukkavaara/index.htm>>.
- Holopainen, M. & P. Pulkkinen (2003). *Tilastolliset menetelmät*. 1. – 2. painos. 338 s. Dark Oy, Vantaa.
- Isokankaan luonnonsuojelualue (2006). Oulun kaupunki, tekninen keskus. 31.5.2006.  
<[http://www.ouka.fi/tekninen/luonto/luontopolut/Isokankaan%20luonnonsuojelualue.htm#Isokankaan luonnonsuojelualue, perustaminen](http://www.ouka.fi/tekninen/luonto/luontopolut/Isokankaan%20luonnonsuojelualue.htm#Isokankaan%20luonnonsuojelualue,%20perustaminen)>.
- Karjalainen, E. (2000). Metsänhoitovaihtoehtojen arvostus ulkoilualueilla.  
*Metsäntutkimuslaitoksen tiedonantoja* 776, 123–136.
- Karjalainen, E. & I. Verhe (1995). *Ulkoilureitti. Opas ulkoilureittien suunnittelijoille, rakentajille ja hoitajille*. 208 s. Rakennusalan kustantajat RAK, Helsinki.
- Metsähallitus (2006). Suojelualan virkistyskäyttö. 29.5.2006.  
<<http://www.metsa.fi/page.asp?Section=2016>>.
- Mikkola, T. (2006). Sanginjoen ulkometsän suojeleminen. Oulun kaupunki, tekninen keskus. 29.5.2006. <<http://www.ouka.fi/Tiedote.asp?ID=5440>>.
- Oulun kaupungin ja Ylikiimingin kunnan kuntaliitosselvitys. Suunnitelma palvelurakenteiden yhteensovittamisesta* (2006). 66 s.
- Oulun kaupungin metsien hoito- ja käyttösuunnitelma 1999–2008 (1999). 19 s. *Sarja A* 138.
- Oulun kaupungin tilastollinen vuosikirja* 2005 (2006). 138 s. Keskushallinto, talous- ja strategia -ryhmä. Oulun kaupungin painatuskeskus, Oulu.
- Oulun kaupunkiseudun virkistys- ja vapaa-ajan alueiden suunnitelma VIVA (1998).  
*Ouluseutu-sarja* 8. 19 s.
- Oulun luonnonsuojelualueet, luontopolut ja lintutornit (2006). Oulun kaupunki. 31.5.2006. <<http://www.ouka.fi/tekninen/luonto/luontopolut/polut.htm>>.
- Ovaskainen, V., P. Horne & T. Sievänen (1999). Evon ja Teijon retkeilyalueiden kävijät ja kävijätyytyväisyys kesäkaudella 1996. 78 s.  
*Metsäntutkimuslaitoksen tiedonantoja* 726.
- Pitkänen, H. (2004). Sanginjoen vesiensuojelun yleissuunnitelma. 79 s. Pohjois-Pohjanmaan ympäristökeskus. *Alueelliset ympäristöjulkaisut* 332.
- Rahko, P. (2004). Sanginjoesta saisi Pohjolan Nuuksion. *Kaleva* 14.3.2004.

- Ranta, E., H. Rita & J. Kouko (1994). *Biometria. Tilastotiedettä ekologeille*. 2. p. 569 s. Yliopistopaino, Helsinki.
- Rasi, Lepola & Kanninen (2005). *SPSS 13.0 for Windows perusteet*. 111 s. Oulun yliopisto, tietohallinto.
- Rekikylä-Vesalankylä-Murtomaa yleissuunnitelma* (2005). 29 s. Ylikiimingin kunta.
- Reunanen, M. (2001). Helvetinjärven ja Liesjärven kansallispuistojen kävijätyytyväisyys kesäkaudella 2000. 52 s. *Pirkanmaan liitto, julkaisu D 64*.
- Sanginjoen alueen monikäyttösuunnitelma* (1989). 34 s. Maa ja Vesi Oy.
- Sanginjoen osayleiskaava (1999). *Sarja A 124*. 33 s.
- Sanginjoen riistapolku (2006). Oulun kaupunki, tekninen keskus. 31.5.2006.  
<<http://www.ouka.fi/tekninen/luonto/luontopolut/riistapolku.htm>>.
- Sanginjoen ulkometsän hoitoon ja käyttöön liittyvä yleisötilaisuus* (2006). 19.6.2006.
- Sievänen, T. (1992a). Aulangon ja Ahveniston ulkoilualueiden käyttö ja kävijät. 70 s.  
*Metsäntutkimuslaitoksen tiedonantoja 415*.
- Sievänen, T. (1992b). Aulangon puistometsän matkailijoiden mielipiteet. 39 s.  
*Metsäntutkimuslaitoksen tiedonantoja 443*.
- Sievänen, T. (1993). Kaupunkiväestön ulkoilukäyttäytyminen ja ulkoilualueiden käyttö. Hämeenlinnan ulkoilututkimus. *Folia forestalia* 824.
- Sievänen, T. (2002). Luonnosta virkistystä ja hyvinvointia. Luonnon virkistyskäyttö 2000 – loppuraportin tiivistelmä. 20 s. *Metsäntutkimuslaitoksen tiedonantoja 834*.
- Telama (1992). Luontoliikunnan motivaatio: luonto liikunnan harrastajan havainto-, elämys- ja kokemusmaailmana. *Teoksessa* Lyytinen, T. & P. Vuolle (toim.): *Ihminen, luonto, liikunta*, 61–77. Kopi-Jyvä Oy, Jyväskylä.
- The principles of protected area management in Finland. Guidelines on the aims, function and management of state-owned protected areas (1999). 49 s.  
*Metsähallituksen luonnonsuojelujulkaisuja. Sarja B 54*.
- Virkistysaluekomitean mietintö (1973). *Komiteanmietintö 143*. 417 s. Helsinki.