



Yliiimingin kunta
Inninkosken alueen ranta-asetmakaava

Kunnanvaltuusto 15.3.2004 /§8

Arkkitehtitoimisto Oulun Yke Oy

2004

TUNNISTETIEDOT

Ylikiimingin kunta

Inninkosken alueen ranta-asemakaava

- **Kaava-alue**
- Kaava-alueet sijaitsevat Oulun läänissä Ylikiimingin kunnassa Ylivuoton kylässä Kiiminkijokivarressa Utajärven kunnan rajalla, kaava-alue koostuu neljästä erillisestä osasta, osa-alueet 1-4.
- Ranta-asemakaava koskee ensisijaisesti omarantaista loma-asutusta ja matkailupalvelurakentamista
- Asemakaava-alueen pinta-ala on yhteensä n. 249 ha. Rantaviivaa on yhteensä n. 4,5 km.

- **Kaavan laatija**
- arkkitehti Harri Lindroos
 arkkitehtitoimisto Oulun Yke Oy
 Hallituskatu 13-17 E 50
 90100 Oulu

- **Kaavan vireilletulo** 25.6.2001

- **Kaavaluonnos**
- Kaavaluonnos on päivätty 12.1.2003
- Luonnosaineiston nähtävilläolo 4.3. – 18.3.2003 (MRL 62§)

- **Kaavaehdotus**
- kaavaehdotus on päivätty 15.9.2003
- nähtävilläolo 22.10. – 21.11.2003

- **Kaavan hyväksyminen**
- vastineiden käsittelyn mukaan täydennetty kaavakartta on päivätty 15.2.2004
Ylikiimingin kunnanvaltuusto on hyväksynyt ranta-asemakaavan 15.3.2004.

Sisällysluettelo:

TUNNISTETIEDOT		1
Tiivistelmä		4
1 PERUSTIEDOT		5
11 SUUNNITTELUALUEEN SIJAINTI		5
12 SUUNNITTELUKILANNE		6
12.1	Seutukaava ja maakuntakaava	6
12.2	Yleiskaava	7
12.3	Asemakaava	7
12.4	Rakennuskiellot	7
12.5	Päätökset, suunnitelmat ja selvitykset	7
12.6	Kartoitus	7
13 MAANOMISTUS		8
14 VÄESTÖ, PALVELUT JA TYÖPAIKAT		8
15 RAKENNETTU YMPÄRISTÖ JA MAANKÄYTTÖ		9
15.1	Kokonaisrakenne	9
15.2	Rakennuskanta	9
15.3	Yhdyskuntatekninen huolto	9
15.4	Kulttuurimaisemat ja -kohteet, muinaismuistokohteet	9
16 LUONNONYMPÄRISTÖ		13
16.1	Yleistä	13
16.2	Maisemallinen yleiskuvaus	13
16.3	Luonnonsuojelualueet ja -kohteet	
16.4	Suunnittelualueen luonnonympäristö ja maisema osa-alueittain	14
16.5	Kulutuksenkestävyys	21
16.6	Kasvillisuus	21
16.7	Eläimistö	21
16.8	Ilmasto	21
16.9	Geologia	22
16.10	Vesistö ja rannat	22
16.11	Pohjavesialueet	23
16.12	Yhteenveto luonnonympäristöselvitysten huomioimisesta suunnittelussa	23
2 TAVOITTEET		24
21 YLEISTAVOITTEET JA MITOITUSPERIAATTEET		24
22 OSA-ALUEIDEN KEHITTÄMISTAVOITTEET JA SUOSITUKSET		24
23 TUTKITUT VAIHTOEHDOT		25

3 RANTA-ASEMAKAAVA JA SEN PERUSTELUT	26
31 Asemakaavan suunnittelun tarve	26
32 Suunnittelun käynnistäminen ja sitä koskevat päätökset, vireilletulo	26
33 Osallistuminen ja vuorovaikutusmenettely, viranomaisyhteistyö ja tavoiteasettelu	26
34 Asemakaavan kuvaus	27
34.1 Yleisperustelu	27
34.2 Kaavaratkaisu ja kokonaisuittotus	27
34.3 Maanomistus	30
34.4 Maastomerkintä	30
34.5 Asetettujen tavoitteiden toteutuminen ja kaavaratkaisun keskeiset vaikutukset	30
34.6 Asemakaavamerkinntät ja -määräykset	32
34.7 Rakennetut korttelialueet	32
34.7-1 Loma-asuntojen korttelialueet	32
34.7-2 Matkailupalvelujen korttelialueet	33
34.7-3 Erillispientalojen korttelialueet	34
34.8 Luonnonympäristö, metsätalousalueet	34
34.8-1 Maa- ja metsätalousvaltaiset alueet	34
34.8-2 Retkeily- ja ulkoilualueet, virkistysalueet	34
34.8-3 Muut luonnonympäristön huomioimiseen liittyvät merkinnät	34
34.9 Muut alueet, liikennealueet ja reitistöt	35
34.10 Kulttuurihistorialliset kohteet, suojelukohteet	35
4. TOTEUTTAMISAIKATAULU JA –TOIMENPITEET, SUOSITUKSET	36
5. SUUNNITTELUVAIHEET	37

Liitteet:

Tilastolomake

Kaavamääräykset ja merkinnät

Osallistumis- ja arviointisuunnitelma

Alustavien luonnosvaihtoehtojen mitoitus ja niiden vertailu (17.9.2002)

Maastomerkinnän työkertomus ja maastomittauskartat

Liite 1	Suunnittelualan rajaus	1:20.000
Liite 2	Maanomistus	1:20.000
Liite 3	Rakennettu ympäristö	1:20.000
Liite 4	Maaperä, korkokuva	1:20.000
Liite 5	Kasvillisuus /kulutuksenkestävyys	1:20.000
Liite 6	Kasvillisuus / peitteisyys	1:20.000
Liite 7	Maiseman kokonaisrakenne	1:20.000
Liite 8	Maisemarakenne / rantamaisema	1:20.000

Tiivistelmä

Alueen kaavoitus tapahtuu alueen maanomistajien aloitteesta. 25.6.2001 kaavan laatijaksi valittiin Arkkitehtitoimisto Oulun YKE Oy. Kaavan laatimiseen ja luontoselvityksiin liittyvät maastotyöt on tehty heinä-syyskussa 2001.

1. suunnittelukokous järjestettiin 17.8.2001, kokoukseen osallistuivat kaikkien tilaajaosapuolten edustajat ja siinä määriteltiin suunnittelun lähtökohdat ja alustavat tavoitteet.

Ranta-asemakaavan osallistumis- ja arviointisuunnitelmaluonnos (OAS) on laadittu 10.1.2001, viranomaisneuvottelun jälkeen tarkennettu OAS on asetettu nähtäville kaavoituksen vireilletulon yhteydessä.

1. viranomaisneuvottelu järjestettiin 16.5.2002, neuvottelussa käsiteltiin suunnitteluperusteita ja -tavoitteita, laadittuja selvityksiä ja mitoituserusteita. Alustavien luonnosten mitoituksen todettiin olevan siinä määrin tehokas, että mitoitustavoitteita on pienennetty viranomaisneuvottelun jälkeen. Tarkennettuja mitoitustavoitteita on käsitelty 6.6.2002 järjestetyssä neuvottelussa.

Inninkosken kalastusalueelle on suunnittelun edetessä todettu kohdistuvan osin ristiriitaisia maankäyttöpaineita (omarantainen lomarakentaminen – virkistyskäyttö – virkistyskalastus). Alueelle on laadittu useita luonnosvaihtoehtoja. Luonnosvaiheen suunnitteluaineisto on ollut nähtävillä 4.3.-18.3.2003.

Suunnitelmien soveltuvuutta maastoon on tarkasteltu ja arvioitu useaan otteeseen maastokäyntien yhteydessä kesällä 2002, lisäksi kaavaratkaisun rakennuspaikat on kokonaisuudessaan merkitty maastoon heinä-elokuussa 2003. Kaavaratkaisusta on neuvoteltu Pohjois-Pohjanmaan museon kanssa ennen ehdotuksen nähtäville asettamista. Kaavaan on tehty kaavaehdotuksesta jätettyjen muistutusten ja lausuntojen perusteella muutoksia ja tarkennuksia, muutokset eivät edellytä uudelleen nähtävilleasettamista. Muistutusten käsittelyn yhteydessä on pidetty työneuvottelu ympäristökeskuksen, kunnan ja kaavan laatijan kesken 28.1.2004, missä yhteydessä tehtiin myös maastokatselmus.

Koko kaava-alueen rakentamisen mitoitus on yhteensä 5060 k-m². Omarantaisen lomarakentamisen määrä kaava-alueella on yhteensä 20 rakennuspaikkaa, yhteisrantaista lomarakennusten rakennuspaikkoja alueella on 7. Muu rakentaminen on osoitettu pääosin matkailupalvelurakentamisena. Matkailupalvelualueet sijoittuvat Inninkosken virkistyskalastusalueen yhteyteen, Lampelan talon pihapiiriin ja yksityisen omistamalle alueelle yläjuoksulla. Matkailupalveluvarauksista 3 aluetta rajautuu rantaan. Osoitetuista lomarakennuspaikoista osa liittyy matkailupalvelujen aluevarauksiin ja muodostaa maatilamatkailun ja kalastusmatkailun majoituskapasiteettia, muut rakennuspaikat ovat luonteeltaan perinteistä omarantaista lomarakentamista. Kaavassa on osoitettu 1 pysyvän asunnon aluevaraus rantavyöhykkeen ulkopuolelle Lampelan tilan alueelle alueen matkailuyrittäjän tarpeisiin.

Kaava-alueen rantaviivapituus on yhteensä n. 4,550 km. Kaava-alueella rakentamisesta vapaaksi jäävien, yleiseen virkistyskäyttöön soveltuvien yli 250 m pituisten rantaosuuksien määrä on yhteensä n. 2,9 km / n. 64 % kaava-alueen rantaviivasta.

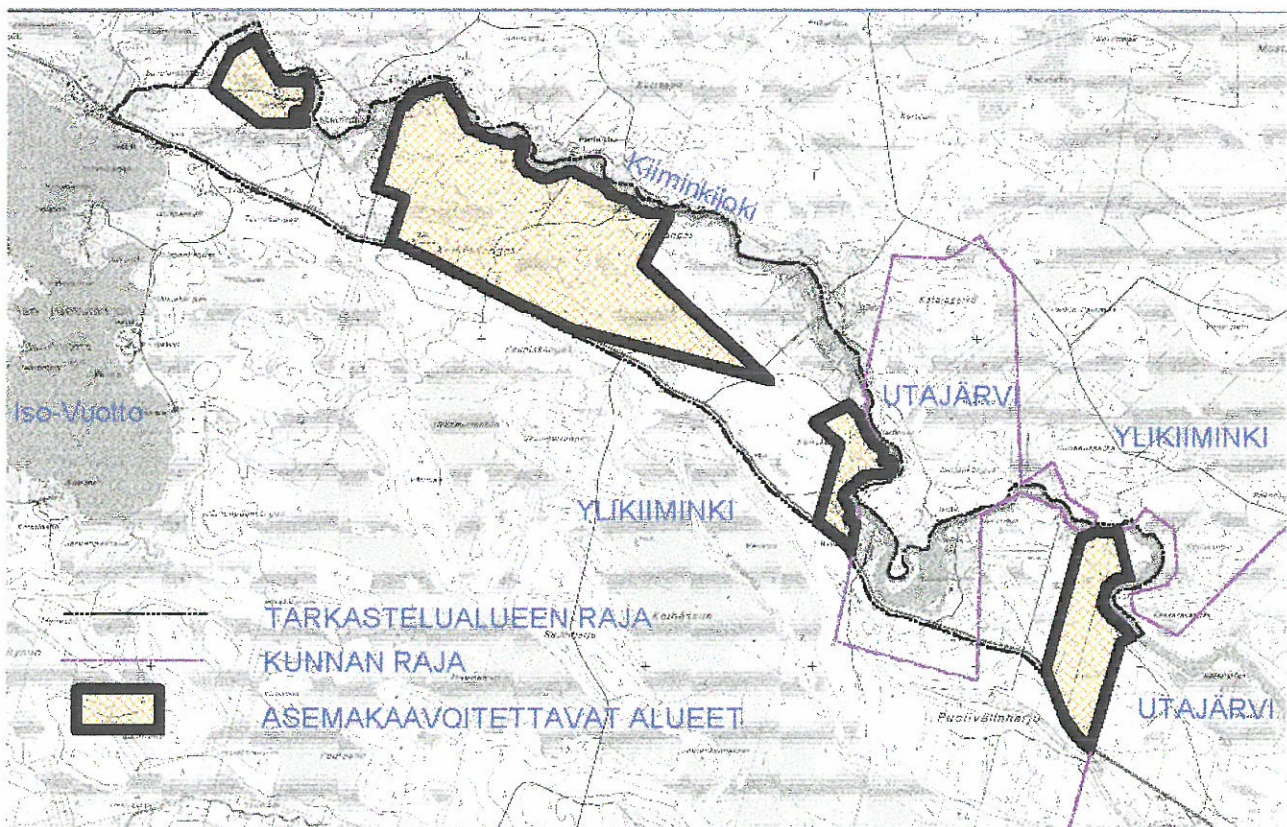
15.9.2003 päivätty kaavaehdotus on ollut nähtävillä 22.10. – 21.11.2003, minkä jälkeen siihen on tehty muistutusten ja lausuntojen käsittelyn ja lisäselvitysten mukaiset muutokset neuvottelujen ja päätösten perusteella. Ylikiimingin kunnanvaltuusto on hyväksynyt Inninkosken alueen ranta-asemakaavan 15.3.2004.

KIIMINKIJOEN INNINKOSKEN ALUEEN RANTA-ASEMAKAAVA

1 PERUSTIEDOT

11 SUUNNITTELUALUEEN SIJAINTI

Selostus koskee Kiiminkijoen Inninkosken alueen ranta-asemakaavaa. Kaava-alue sijaitsee Ylikiimingin kunnan kaakkoisosassa Ylivuoton kylässä rajautuen osin Utajärven kunnan alueeseen. Alue on rajattu oheiselle kartalle.



Asemakaava-alueen pinta-ala on yhteensä n. 249 ha. Rantaviivaa on yhteensä n. 3,6 km. Kaava-alue muodostuu neljästä erillisestä alueesta, osa-alueet 1-4 lännestä itään.

12 SUUNNITTELUTILANNE

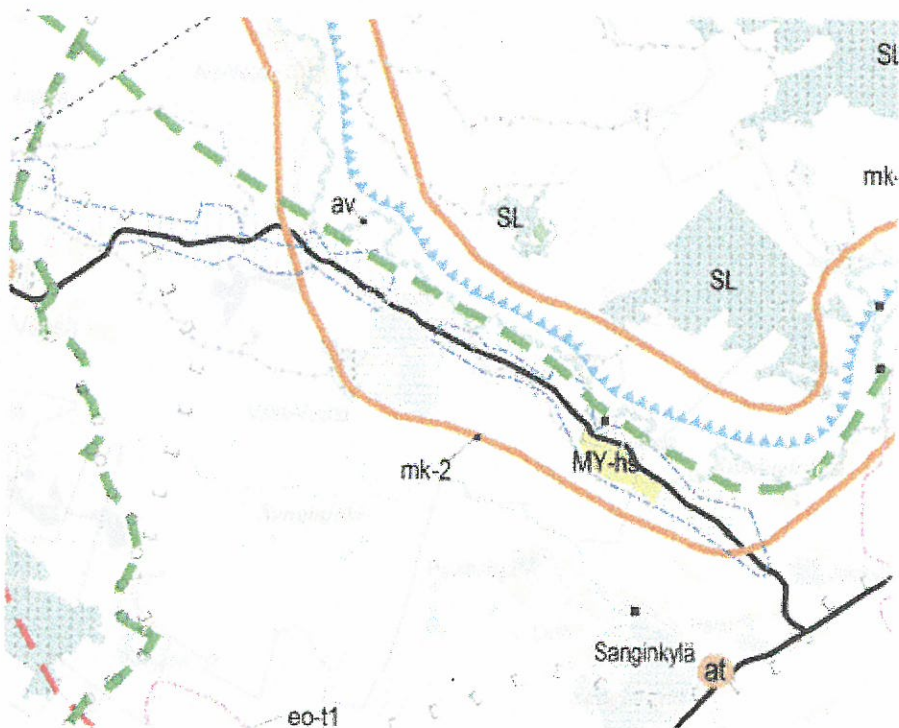
12.1 Seutukaava ja maakuntakaava

Maakuntavaltuusto on hyväksynyt aluetta koskevan maakuntakaavan 11.6.2003. Maakuntakaavaehdotuksessa Kiiminkijokivarsi on määritetty maaseudun kehittämisen kohdealueeksi. Jokivartta mukaillen on osoitettu viheryhteistarve, lisäksi kaavassa on osoitettu pohjavesialueen rajaus ja Kiiminkijokeen sen pohjoispuolelle rajautuva poronhoitoalue. Kiiminkijoki on osoitettu arvokkaana vesialueena merkinnällä, jolla osoitetaan lohikannan elvytysohjelmaan sisältyvät jokien pääuomat ja uhanalaisen eliölajiston kannalta erityisen arvokkaat virtavesistöt.

Maaseudun kehittämisen kohdealue-merkinnällä osoitetaan ylikunnallisia maaseutuasutuksen alueita, joilla kehitetään erityisesti maatalouteen ja muihin maaseutuelinkeinoihin, luonnon ja kulttuuriympäristöön sekä maisemaan tukeutuvaa asumista, elinkeinotoimintaa ja virkistyskäyttöä. Yhtenä keskeisenä kehittämissperiaatteena mainitaan jokiluontoon ja –maisemaan perustuvan luontomatkailuvyöhykkeen muodostaminen. Maaseutua kehitettäessä tulee huomioida pysyvän asutuksen, loma-asumisen ja maatalouden toimintaedellytysten yhteensovittamisen. Loma-asuminen ja matkailupalveluiden suunnitelmallisella kehittämisellä pyritään tukemaan maaseudun pysymistä asuttuna.

Maakuntakaavassa Kiiminkijokilaakson maaseudun kehittämisen kohdealueen kaavamääräyksistä suunnittelualuetta koskevat erityisesti seuraavat asiakohdat:

- Kiiminkijoen alueella edellytetään yksityiskohtaisessa suunnittelussa kiinnitettävän erityisesti huomiota luonnon ja ympäristön kestävään käyttöön, maisemanhoitoon ja vedenlaadun turvaamiseen.
- Jokilaakson virkistys- ja matkailupalvelujen kehitystä on pyrittävä edistämään varaamalla riittävästi alueita virkistystoimintaa ja reittejä varten. Rantaan ja muille ympäristöiltään vetovoimaisille alueille on jätettävä riittävän laajat ja mahdollisimman yhtenäiset vihervyöhykkeet.



Ote maakuntakaavasta.

Ranta-alueiden käyttöä koskevat lisäksi mm. seuraavat kehittämissperiaatteet:

- Turvataan tasapuoliset mahdollisuudet ranta-alueiden käyttöön varaamalla riittävästi rantaa yleiseen virkistykseen
- Vakituisen asutuksen ja loma-asutuksen sijoituksessa suositaan kyläkeskusten, taajamien ja matkailukeskusten läheisyyttä.
- Yksityiskohtaisemmissa kaavoissa voidaan enintään puolet rantaviivasta osoittaa rakennusmaaksi.
- Yksityiskohtaisemmissa kaavoissa tulee ottaa huomioon rannan ympäristöolosuhteet, vesihuollon järjestäminen sekä rakennusoikeuden, yhteiskäyttöalueiden ja yleisten alueiden tasapuolinen jakautuminen eri maanomistajille.

12.2 Yleiskaava

Alueelle ei ole laadittu yleiskaavaa.

12.3 Asemakaava

Alueelle ei ole laadittu asemakaavoja.

12.4 Rakennuskiellot

Alue ei ole rakennuskiellossa.

12.5 Päätökset, suunnitelmat ja selvitykset

Ylikiimingin kunta on tehnyt päätöksen alueen ranta-asemakaavoituksesta syksyllä 2001 maanomistajien aloitteesta.

Riista- ja kalatalouden Tutkimuslaitos (RKTL) johtaa lohikalakantojen palauttamiseen ja vahvistamiseen Kiiminkijoella tähtäävää SAP-ohjelmaa (Salmon Action Plan). Ohjelmaan sisältyy koskien kunnostuksen ekologisia vaikutuksia selvittävä tutkimushanke Kiiminkijoen lohi- ja taimenseuranta v. 2001-2005. SAP-ohjelma kestää vuoteen 2010.

Pohjois-Pohjanmaan ympäristökeskus (PPO) johtaa Natura-ohjelmaan liittyvää Kiiminkijoki Life-projektia, jolla pyritään Kiiminkijoen virkistyskäytön parantamiseen. Työvoima- ja elinkeinokeskuksen (TE-keskus) on rahoittanut projektiin liittyvää Kiiminkijoen kalataloudellisen kunnostuksen suunnittelua. Kunnostustarpeen arviointiraportti on valmistunut vuonna 2001. Kunnostettavien koskien suunnittelu on alkanut vuonna 2001 (EcoRiver Oy).

12.6 Kartoitus

Alueelta ei ole laadittu kaavoituksen pohjakarttaa. Ranta-asemakaava laaditaan maastokarttapohjalle mittakaavassa 1:5000. Maastokartat ovat vuodelta 1996.

Käytettävän kartan mittakaavasta johtuen suunnitelma on päätetty tarkentaa maastopaalutusten avulla ennen ranta-asemakaavan hyväksymistä, maastomerkitäsiakirjat liitetään kaava-asiakirjoihin.

13 MAANOMISTUS

Alueen omistaa Metsähallitus, Ylikiimingin kunta ja kaksi yksityistä maanomistajaa. Maanomistustilanne ja rantaviivapituudet on esitetty liitteessä 2.

14 VÄESTÖ, PALVELUT JA TYÖPAIKAT

Suunnittelualueella ei ole pysyväisasutusta, työpaikat liittyvät kaava-alueen matkailutoimintaan Lampelan tilan toimiessa osana paikallisen matkailuyrityksen majoitus- ja palvelutarjontaa.

15 RAKENNETTU YMPÄRISTÖ JA MAANKÄYTTÖ

15.1 Kokonaisrakenne

Tarkasteltava jakso käsittää Kiiminkijoen etelärannalla olevia erillisiä osia. Ne sijoittuvat noin kahdeksan kilometrin matkalle Ylivuoton kylän ja Ylikiimingin kunnanrajan välille. Paikka on näin suuren joen rannaksi huomattavan harvaanasuttua ja rakentamattomana säilynyttä. Ylivuoton kylän yläpuolella on joen varressa vain muutamia asuttuja taloja joen pohjoisrannalla. Kesämökkejä on paikoin joen kummallakin rannalla, mutta keskeisissä osissa on useita kilometrejä mökkirakentamiselta lähes säästyneitä rantoja.

15.2 Rakennuskanta

Tarkastelualueelle kaava-alueen tuntumaan sijoittuu sekä pysyvää asutusta että loma-asutusta. Alueen rakennuskanta on esitetty liitteessä 3. Varsinaisella kaava-alueella valtaosa toteutetusta rakennuskannasta sijoittuu Lampelan talon pihapiirin yhteyteen, jossa rakennettu kerrosala on yhteensä n. 450 k-m² (päärakennus n. 135 m², piharakennukset / vanha hirsirakenteinen aitta n. 75 m², hirsi-lautarakenteinen varasto/sauna n. 100 m², aitta, lautarakenteinen rantamökki, rantasauna, huonokuntoinen riihi). Lampelan talon päärakennus on vuodelta 1918, rakennusta on peruskorjattu ja nykyaikaistettu matkailukäyttöön.

15.3 Yhdyskuntatekninen huolto

Alueen rakennuskanta on pääosin liitetty vesijohto-, sähkö- ja puhelinverkostoon. 20 kW:n jakelulinjasto kulkee maantien varressa. Yhdyskuntatekniset verkostot on esitetty liitteessä 3.

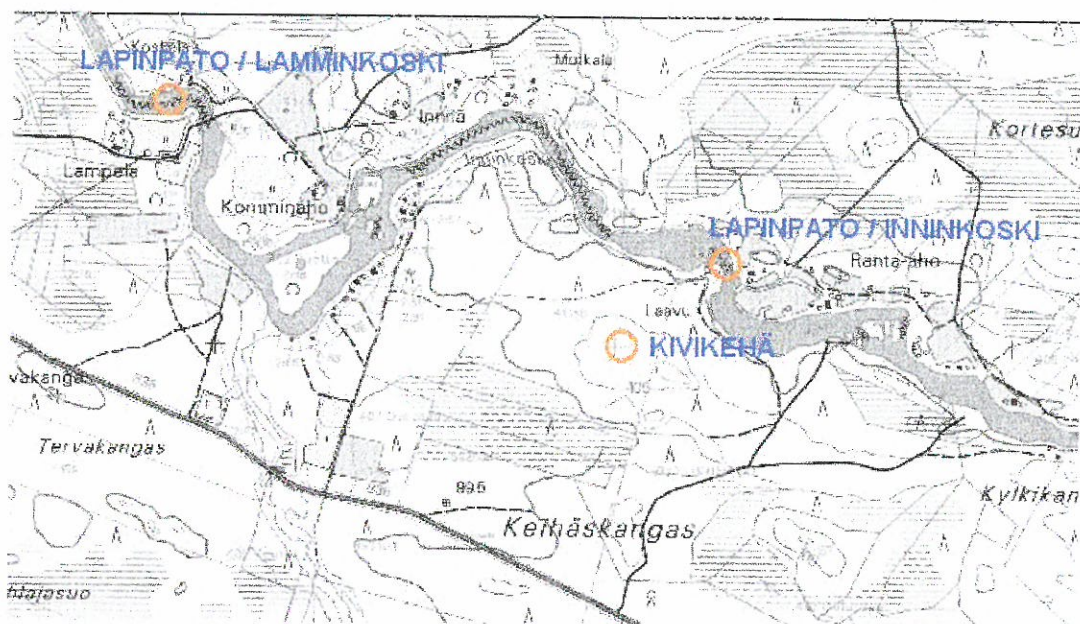
15.4 Kulttuurimaisemat ja -kohteet, muinaismuistokohteet

Yli-Vuoton kyläalue ja viljelymaisema kaava-alueen tuntumassa on luokiteltu kulttuurimaisemaksi (kohde 25) / maakunnallisesti arvokkaaksi maisema-alueeksi, jolle sijoittuu erikseen mainittuja kulttuurihistoriallisia kohteita. Suunnittelualueelle sijoittuu maakunnallisesti merkittävänä kulttuurihistoriallisena kohteena / muinaismuistokohteena luetteloitu ns. kärjäkivi. Kohde on Kiiminkijoen eteläpuolella Ranta-ahon talon kohdalla oleva, vanhaksi oikeudenjakopaikaksi mainittu kivi (Pohjois-Pohjanmaan kulttuurihistoriallisesti merkittävät kohteet, Pohjois-Pohjanmaan seutukaavaliitto 1993).

Kaavaluonnoksesta pyydettiin museoviraston lausunto luonnosvaiheessa, jolla ei ollut huomauttamista kaavaratkaisusta. Kaavasta on ehdotusvaiheessa neuvoteltu Pohjois-Pohjanmaan museon kanssa, jolla ei myöskään ollut huomauttamista kaavaratkaisusta.

Kiiminkijokivarressa on Pohjois-Pohjanmaan museon toimesta tehty lisäselvityksiä mahdollisten muinaismuistokohteiden kartoittamiseksi kesällä 2003. Pohjois-Pohjanmaan museon / Mika Sarkkisen toimittaman aineiston mukaan kaava-alueelle ja sen välittömään yhteyteen sijoittuu Kiiminkijokeen kaksi ns. lapinpatoa sekä Keihäskankaalle kivikehä, jotka alustavien selvitysten perusteella luokitellaan muinaismuistokohteiksi. Kohteiden sijainti on esitetty oheisella kartalla. Keihäskankaalla Inninkosken alueella oleva kivikehä on halkaisijaltaan n. 8 m suuruinen, rakenteen ikä ja käyttötarkoitus ovat toistaiseksi tuntemattomat. Kivikehä sijoittuu tilan 41:166 alueelle n. 250 m etäisyydelle rannasta. Alueen läheisyyteen lähimmillään n. 100 m etäisyydelle sijoittuu kaavassa osoitettu rakennusalue. Kohteita ja niiden yksityiskohtaista sijaintia ei ole dokumentoitu. Kivikehän sijainti on määritetty Mika Sarkkisen toimesta kompassiin ja viereiseltä rajalta otettuun askelmittaan perustuen, kohteen likimääräiset koordinaatit ovat 7205000 / 3481000.

Kohteiden sijainti ja kuvaus (Mika Sarkkinen, Pohjois-Pohjanmaan museo):



Kivikehä

- reunalla isot vallimaiset kivet, vallin lev. n. 2 m
- keskiosassa on kivetty, luoteisosassa maakivi (n. 2x1,5x0,8m)
- korkeus 30-40 cm, sammalen peittämä
- sijainti määritetty kompassin ja askelmitan kanssa itäpuolisesta rajasta

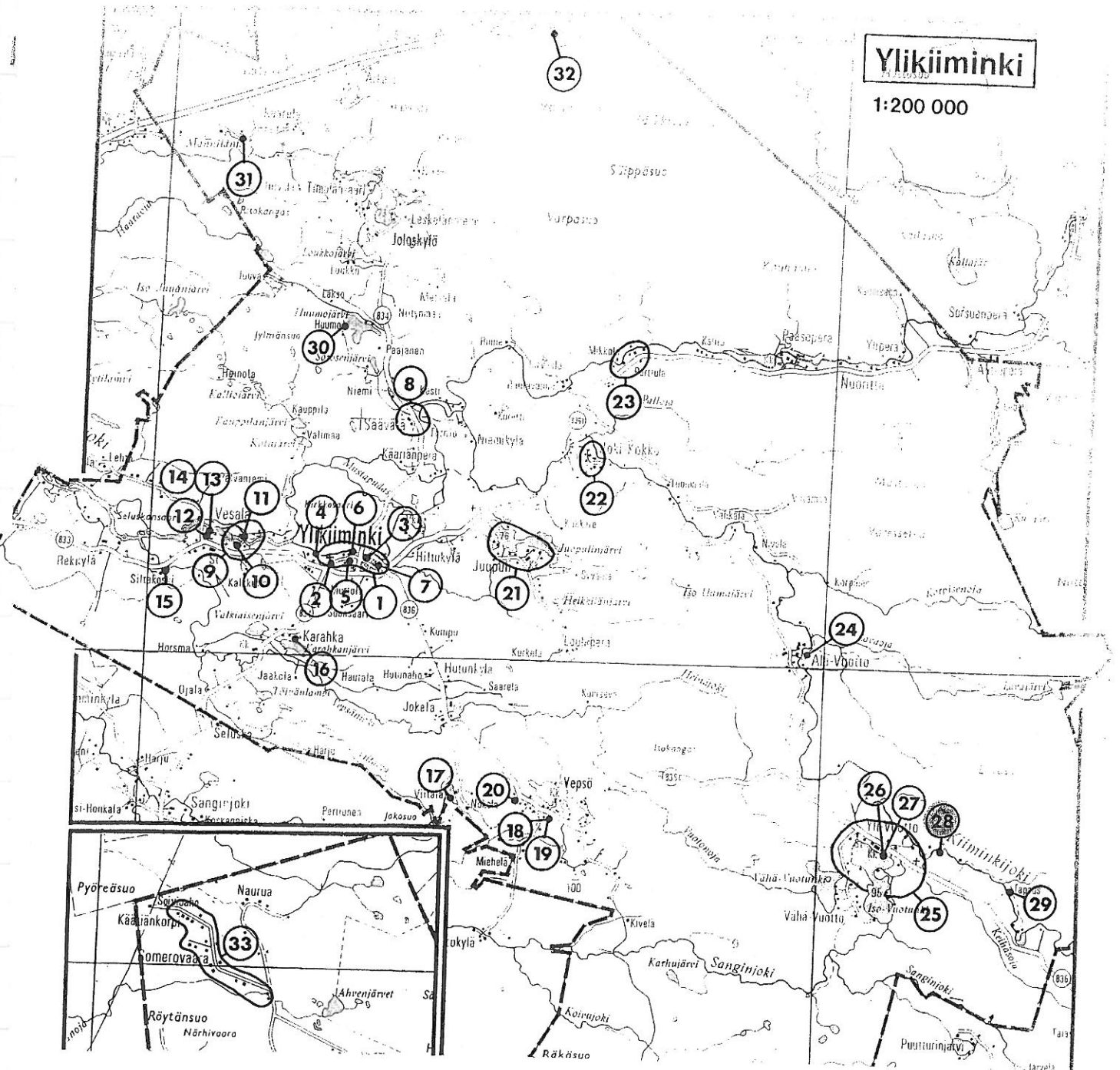
Lapinpato / Lamminkosken alue

- mm. kalastukseen hyödynnetty kivinen patorakennelma, jota on keskiosastaan raivattu

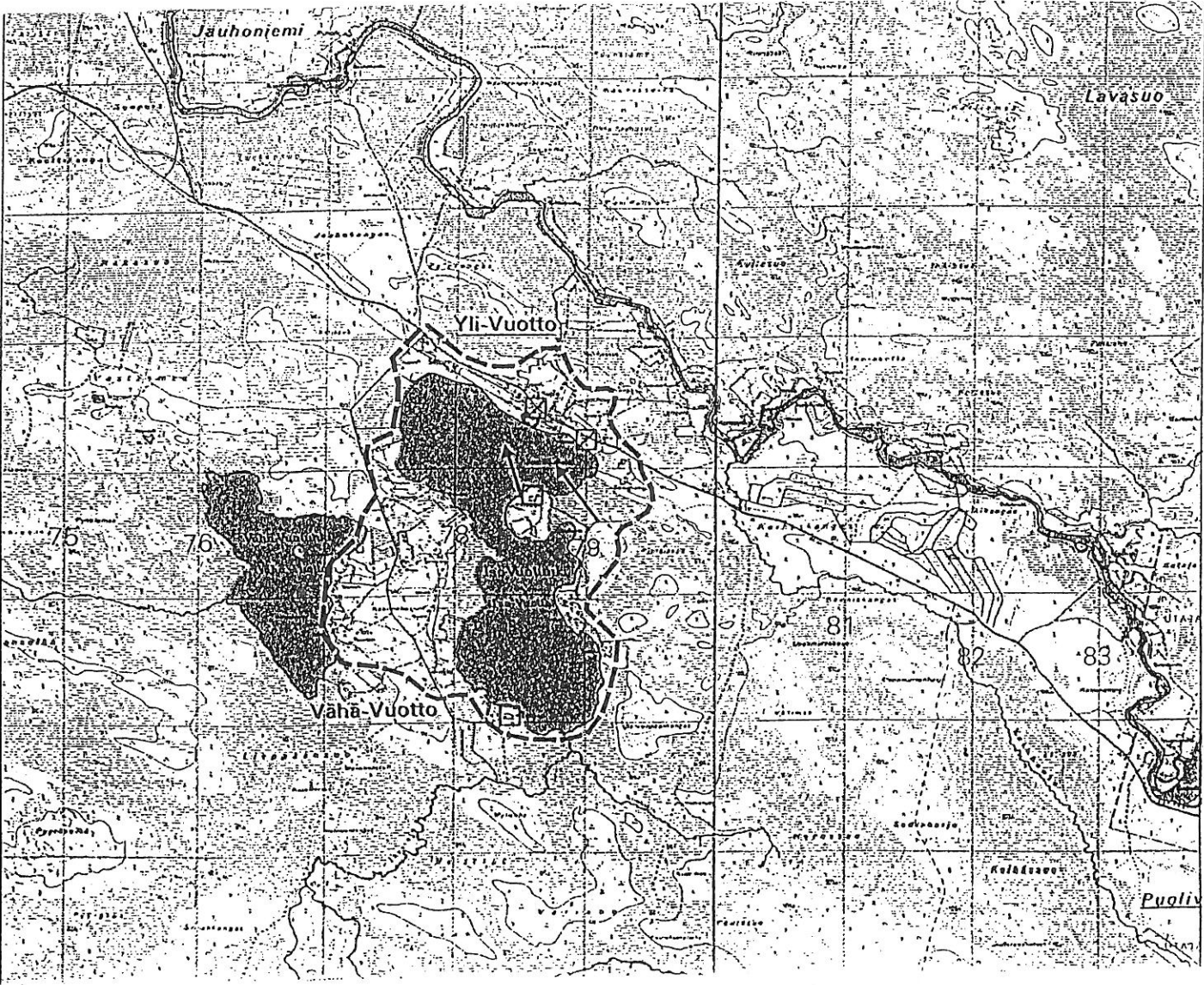
Lapinpato / Inninkoski

- hieman epämääräinen kivinen patorakennelma viistosti kosken poikki vastapäisen pihapiirin suuntaan

Kulttuurihistorialliset kohteet



Maisemallisesti maakunnallisesti arvokas Yli-Vuoton kyläalue (Pohjois-Pohjanmaan arvokkaat maisema-alueet, Pohjois-Pohjanmaan Liitto).



16 LUONNONYMPÄRISTÖ

16.1 Yleistä

Kiiminkijoki kuuluu Suomen Natura 2000-kohteisiin, joki on koskiensuojelulain nojalla suojeltu vesistö ja kuuluu erityistä suojelua vaativiin vesistöihin. Kiiminkijoki kuuluu pohjoismaiseen suojeluviesien luetteloon ja kansainväliseen Project Aqua suojeluohjelmaan. Suunnittelualueelle ei muutoin sijoitu suojelualueita eikä kohteita, alueelle ei luontoselvitysten perusteella sijoitu erityistä suojelutarvetta omaavia alueita.

16.2 Maisemallinen yleiskuvaus

Koko Kiiminkijoen puitteissa suunnittelualueella on erikoista, että voimakas harjujakso ulottuu aivan joen varteen. Harjujakso kulkee melko yhtenäisenä Kainuusta Perämeren rannan tuntumaan. Tutkimusalueella joen etelärannalle sijoittuvat Keihäskangas ja Puolivälinharju ovat melkoisen laajoja harjumuodostumia. Alueen itä- että länsipuolella harjunmuodostumat ovat pienempiä ja epäselvempiä ja sijoittuvat kauemmas Kiiminkijoesta. Nämä harjut koostuvat tälle harjujaksolle tyypillisestä kapeasta, soraisesta ydinosasta, jonka päällä ja sivuilla on hiekkaa ja hiekkaista pintamoreenia. Erityisesti harjunmuodostumien pohjoissivuilla on laajoja erillisiä hiekasta ja hiekan sekaisesta moreenista koostuvia harjun liepeen muodostumia (liite 4).

Kiiminkijoki sijoittuu tutkimusalueella harjujakson pohjoissivulle, missä se on paikoin kuluttanut uomaansa näihin hiekan muodostumiin. Selvimät kohdat, missä joki rajoittuu suoraan hiekkaiseen harjuainekseen on Huoseuslampi Puolivälinharjun reunalla ja Inninkosken yläpuoliset suvannot Keihäskankaan pohjoispuolisen liepeen reunalla. Näistä paikoista jälkimmäisellä on pienialaisesti erikoisuutena vyöryvä hiekkatörmää.

Suunnittelualan maisemaa ja luonnonympäristöä on tarkasteltu yksityiskohtaisemmin osa-alueittain kohdassa 16.4, tarkastelualueet on esitetty numeroituina karttaliitteessä 2.

16.3 Luonnonsuojelualueet ja kohteet

Kiiminkijoki

Kiiminkijoki sisältyy Suomen Natura 2000-verkoston. Joki liitettiin kokonaisuudessaan Natura 2000-verkoston, koska se on kansainvälisestikin merkittävä luontokohde. Luontodirektiivin tyyppejä Kiiminkijoella ovat Fennoskandian luonnontilaiset jokireitit (80%), pikkujoet ja purot (10%) sekä humuspitoiset lammet ja järvet (1%). Kiiminkijoen luontotyyppien edustavuus on kaikilla em. luontotyypeillä luokassa A eli erinomainen. Luontodirektiivin liitteen II lajina esiintyy nahkiainen ja muuna lajistona jokileinikki. Natura 2000-verkostossa Kiiminkijoen vesistön toteutuskeinona on koskiensuojelulaki ja vesilaki, suojelun taso on 100%.

Kiiminkijoen vesistöalueen yleiskuvaus

Kiiminkijoen veden laatu kuuluu luokkaan hyvä. Joessa on kaikkiaan 75 erikokoista koskea. Joki on koskiensuojelulain nojalla suojeltu vesistö ja kuuluu erityistä suojelua vaativiin vesistöihin. Joki sisältyy myös tieteellisiksi tutkimuskohteiksi varattujen

vesistöjen joukkoon Project aqua-ohjelmassa sekä pohjoismaiseen suojeluvesien luetteloon.

Kiiminkijoen vesistöä kuormittavaa teollisuutta on vähän ja alue on suhteellisen harvaan asuttua. Elinkeinoelämä perustuu maa- ja metsätalouteen. Joen luonnontilaan on vaikutettu varsinkin kuivattamalla järviä maataloutta varten, metsäojitusten yhteydessä on myös laskettu lampien vedenpintoja. Valuma-alueen pinta-alasta 58% on suota, josta nykyisin puolet on metsäojitettu. Valuma-alueelle sijoittuu 14 valtakunnallista soidensuojelun perusohjemaan sisältyvää kohdetta, neljä harjujen suojeluohjelman kohdetta ja kaksi lintuvesiensuojeluohjelman kohdetta. Ojituksiin liittyvät perkaukset ovat muuttaneet voimakkaasti purojen luonnontilaa. Vesistökuormituksia aiheutuu myös turvetuotannosta, avohakkuista ja niihin liittyvistä muokkauksista sekä metsälannoituksista. Maanviljely aiheuttaa kuormitusta jokeen kevät- ja syystulvien aikana. Peltoa valuma-alueesta on kuitenkin vain 2,8%.

Kaava-alueelle ei sijoitu muita suojelualueita.

16.4 Suunnittelualueen luonnonympäristö ja maisema osa-alueittain

Alue1 / Lampela

Kaava-alueen osista läntisin sijoittuu Ylivuoton kylään, Lampelan talon ympäristöön. Paikka on muusta tutkimusalueesta poiketen vanhaa maanviljelysseudua. Joen varret ovat olleet kauttaaltaan niittyjä ja peltoja. Niiton ja viljelyn loputtua nämä ovat kuitenkin kasvaneet umpeen. Hoidetun piha-alueen ulkopuolella alueella vallitsevat nykyään nuoret koivikot sekä tiheät pensaikot ja heinikot. Maaperä on moreenia, osin pinnalta hienosedimenttejä (hieta, hiesu).

Alueen keskiosaan sijoittuu Lamminkoski, jonka ylä- ja alapuolella on hitaamminkin virtaavat osuudet. Rantatörmät ovat jyrkät ja melko korkeat. Tulva ei alueella nouse törmien päälle. Kosken rannalle niemen kärkeen sijoittuu matalampi, kivikkoinen tulvametsä, joka kasvaa vanhaa haavikkoja. Tälle osalle sijoittuu muutaman aarin alalla suunnittelualueen komein ja rehevin rantaletto. Kasvillisuus on reheville tulvametsille tyypillistä.

Mielenkiintoisesta lajistosta voidaan mainita esim. kielo, ketunleipä, ranta-alpi, metsäkurjenpolvi, metsätädyke, lehtovirmajuuri, nuokkuhelmikkä ja kevätleinikki. Vaateliaan puoleisia sammalia alueella ovat esim. kamppisammal, haivensammal ja kujasammal. Kauempana rannasta on ojitettuja, puustoisia soita ja hiukan nuorta mäntyä kasvavaa kangasta.

Lampelan talon pihapiiri ja näkymä jokivartta itään.



Alue 2 / Inninkoski

Tämä alue on Kiiminkijoen keskiosan laajimpia rakentamattomana säilyneitä metsärantaisia osia, alue on tunnettu virkistyskalastusalue. Alueelle on rakennettu kaksi kalastajia palvelevaa laavupaikkaa, joista läntisempi on pitkän Inninkosken niskan kohdalla (osa-alue 2b) ja itäisempi (osa-alueen 2c länsinurkassa) on tästä noin puoli kilometriä ylävirtaan, niemekkeessä, lampimaisten suvantojen välissä, erillisen lyhyen kosken rannassa.

Lännessä osa-alueilla 2a ja 2b on pitkä Inninkoski. Kosken rannat ovat kivikkoiset, paikoin näkyvissä on myös kalliota. Kivikon yläpuolella on yleensä kapea vyöhyke tulvaista rantapensaikkaa sekä kuusivaltaista, tuoretta metsää kasvava loiva rantatörmä. Leveimmillään ja selvimmillään kosken rannan vyöhykkeet ovat osa-alueen länsirajan tuntumassa, missä on kapealti niittymäistäkin kasvillisuutta (mm. siniheinä, rantatädyke sekä kaarlenvaltikka). Kosken niskan kohdalla (osa-alue 2b) rantatörmä muuttuu korkeammaksi ja jyrkemmäksi sekä ainekseltaan hiekkaisemmaksi. Joki levenee suvannoksi. törmä on jyrkimmillään suvannon etelärannalla, mutta on täälläkin puustoinen ja kasvillisuuden peittämä sekä yleensä melko helppokulkuinen.

Pienalaisia hiekkavyörymiä on vain paikoin kohdissa, joissa ihmiset ovat eniten kiivenneet törmää ylös ja alas. Törmän yläpuoli on kuivan ja kuivahkon kankaan männikköjä. Aivan rantaviivalla on paikoin havaittavissa niukkaa pohjaveden tiikumista pintaan. Tulvaisuuden vuoksi varsinaista lähdekasvillisuutta ei tavata.

Tämän alemman suvannon yläpuolella (osa-alueen 2c länsinurkassa) on niemekkeen kohdalla lyhyt koskipaikka, jonka päällä joki levenee toiseksi suvannoksi. Tämän suvannon eteläreuna on kauttaaltaan jyrkkää ja varsin korkea hiekkatörmää. Pääosin törmä on puustoista ja kasvillisuuden peittämää, avointa, vyöryvää törmää on kuitenkin monin paikoin ja usein törmän juuri on vyöryvän hiekan ja kaatuneiden puunrunkojen vuoksi erittäin vaikeakulkuista. Törmän yläpuoli on täälläkin kuivan ja kuivahkon kankaan hoidettua männikköä.

Suvannon yläpuolella, ranta-ahon talon eteläpuolella on uomassa niittyä ja pensaikkaa kasvavia tulvasaaria ja niiden välissä pieniä koskipaikkoja, joen eteläranta on ainekseltaan moreenia. Rantatörmä on melko jyrkkä ja kasvaa nuorta sekametsää. Törmä ja sen juuri ovat suhteellisen helppokulkuisia. Törmän päällä on tuoreen kankaan hoidettuja, nuoria männiköitä. rantatörmässä on pienen tien päässä venepaikkoja ja heti niiden länsipuolella vanhoja tervahaudanpohjia.

Täältä ylöspäin joki on hitaammin virtaavaa. Rannat ovat moreenia ja rantatörmät vastaavat kuin edellä Ranta-ahon saarten lähellä, siis metsäinen ja melko helppokulkuinen. Pensaikkovyöhyke rannassa on hyvin kapea ja törmässä kasvaa nuoria koivu-mänty-sekametsiä. Törmän päällä on hoidettuja tuoreen kankaan sekametsiä.

Alueen kauempana rannasta sijoittuvat osat ovat harjuun ja sen liepeisiin liittyviä, pääosin hiekkaisia kankaita, joilla kasvaa kuivan ja kuivahkon kankaan hoidettuja männiköitä ja paikoin tuoreen sekametsiäkin. Kankaiden väleissä on soistuneita osia, jotka ovat ositettuja, karuja rämeitä.

Näkymiä jokivarresta Inninkosken alueelta. Yläkuvassa näkymä alavirtaan kosken alkuosasta. Alakuvassa edellistä ylemmäksi toteutettuja virkistyskäyttörakenteita.



Alue 3 / Koirakoski

Aluetta hallitsee pitkä Koirakoski, joki on koskea lähes koko tutkittavan rannan pituudelta, yläosassa alue ulottuu kosken niskan yläpuolisen suvannon puolelle.

Eteläisimmässä osassa (osa-alue 3b) maaperä on Keihäskankaan harjun hiekkvoja. Joen rantaan harjunreuna ulottuu kapealti aivan kosken niskan tuntumassa. Täällä rantatörmä on jyrkkä, hiekkainen ja korkea, mutta puustoinen ja kasvipeitteinen sekä vyöryvä. Törmän päällä on hakattua kuivan kankaan männikköä. Osa-alueiden 3a ja 3b rajamailla kulkee pieni tie aivan rannan tuntumassa.

Pohjoisempana (osa-alue 3a) maaperä vaihtuu moreenivaltaiseksi, joki on täällä jo kauttaaltaan koskista, törmät ovat melko loivat ja rannat kiviset. Rannan tuntumassa on tulvaista pensaikkoa ja metsää jonkin verran. Metsät joen tuntumassa ovat yleensä kuusivaltaisia tuoreita kankaita. Alueella olevan niemen kärjessä on kaksi kesämökkiä pihapiireineen.

Alue 4 / Ison Huoseuksen itäpuoli

Alueeseen kuuluu joen etelärantaa ja Puolivälinharjun liepeiden metsiä kunnan rajan tuntumassa (osa-alueet 4a ja 4b). Maaperä on alueen eteläosissa hiekkaista, pohjoisessa joen tuntumassa jo suureksi osaksi moreenivaltaista.

Joki on koko matkalla suhteellisen hitaasti virtaavaa. Tarkastelualueen ranta on kahdessa osassa, joiden väliin sijoittuva niemen kärki ei kuulu suunnittelualueeseen. Pohjoisempana (osa-alue 4a) ranta on moreenikumpareen reunalla. Rantatörmä on täällä jyrkkä, mutta matalahko. Siinä on ruohoa ja sammalta, mutta ei juuri pensaita.

Törmän päällä on tuoretta, osin tulvaisuuden vuoksi lehtomaista, kuusivaltaista sekametsää. Kasvillisuus on tyypillistä rehevän puoleista joenvarsimetsää, alueella esiintyy mm. kieloa. Kauempana kangas kohoaa selvästi tulvan yläpuolelle ja kangas muuttuu kuivemmaksi ja osin mäntyvaltaiseksi. Rantametsät palautuvat vanhojen poimintahakkuiden jäljiltä luonnonmetsän kaltaiseksi, vaikka puusto ei vielä erityisen vanha olekaan.

Osa-alueen 4b ranta on pohjoisosistaan edellisen kaltainen, siis moreenimaasta muodostuva suhteellisen matala rantatörmä, jonka päällä on rehevän puoleista, osin tulvaista kuusivaltaista metsää. Joen mutkan eteläpuolella törmät muuttuvat jonkin verran korkeammiksi ja ainekseltaan hiekkaisemmiksi. Törmä on kauttaaltaan kasvillisuuden peitossa. Rannalla on kapealti saraikkoa sekä paju- ja leppäpensaikkoa, törmässä on kuusi- mänty-sekapuustoa. Törmän päällä on kuivahkon kankaan männikköä, joka on laajalti hakattu siemenpuuasentoon, rannan tuntumaan on jätetty yleensä reilun 20 m leveä hakkaamaton kaistale. Rantaosuuden itäreunassa rantatörmä tulee matalammaksi ja loivemmaksi, ranta täällä on tulvainen ja soistunut ja rajoittuu lähes suoraan soistuneeseen rantametsään, joka on aivan rantavyöhykettä lukuunottamatta hakattu aukeaksi.

Osa-alueeseen kuuluu lisäksi melko laajasti alueita kauempana joen rannasta. Metsät ovat voimakkaasti käsiteltyjä, yleensä kuivahkoja kankaista. Soistumiakin on melko paljon, ne ovat yleensä karuja rämeitä.

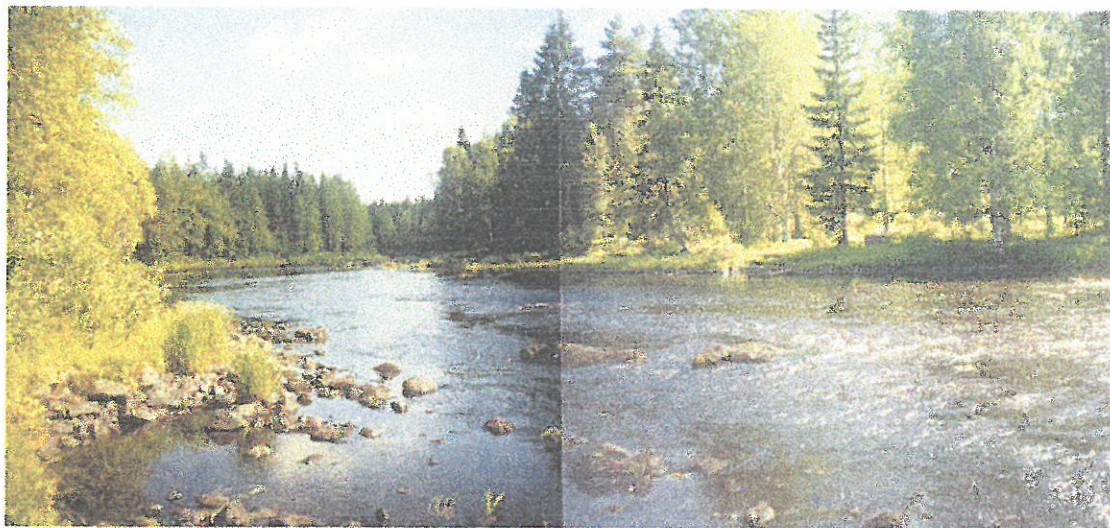
Koirakosken yläpuolinen suvanto.



Näkymä jokivarresta suunnittelualan länsiosasta alueelta 4 Pikkaralan kohdalta alavirtaan.



Näkymiä suunnittelualueelta Koirakosken alueelta. Yläkuvassa Koirakosken alkuosa, alakuvassa alueella olevaa jo rakennettua rantaa.



16.5 Kulutuksenkestävyys

Luonnon kulutuskestävyyttä määritettäessä olennaisia tekijöitä kasvillisuuden ja sen kulutuskestävyyden lisäksi ovat kosteusolosuhteet, topografia ja maaperä. Tärkeimpänä tekijänä voidaan kuitenkin pitää kasvillisuuden kestävyyttä, jonka määrittämisessä voidaan hyödyntää ensisijaisesti tehtyjen kasvillisuuskartoitusten antamia tietoja.

Alueella erityisen alttiita luonnossa liikkumisen ja rakentamisen aiheuttamalle kulutukselle ovat vesistöjen rannat, harjualueet, metsien ja soiden reunavyöhykkeet sekä muut vastaavat ekologiset raja-alueet. Toisaalta juuri näille samoille alueille kohdistuvat yleensä suurimmat paineet erityisesti luonnossa liikkumisen ja osittain myös rakentamisen suhteen.

Suunnittelualueen kasvillisuudesta valtaosa kuuluu luokkiin "kohtalainen" ja "melko heikko". Kulutuskestävyysluokkaan "erittäin heikko" kuuluvia alueita esiintyy alueella pienialaisina. Alueella ei ole luokkiin "hyvä", "melko hyvä" tai "hyvin heikko", "erittäin heikko" kuuluvia alueita (liite 5).

16.6 Kasvillisuus

Kiimingin liuskejaksoon kuuluu runsaasti hyvin rehevää ja kalkkipitoista aluetta. Tarkastelualue on kuitenkin kasvillisuudeltaan huomattavan karua. Ero Kiiminkijoen alajuoksun rehevämpiin ja laajasti viljelyyn otettuihin rantoihin on selvä. Selvimpänä syynä tälle on harjujakson muodostumien hiekkainen, lajittunut maaperä. Tätä korostaa vielä se, että tutkittavat palstat sijoittuvat joen etelärannalle suoraan harjun liepeille. Monet keskeisistä tarkasteltavista palstoista ovat karuutensa vuoksi jääneet perinteisen maatalouden ulkopuolisiksi maiksi ja ne ovat tai ovat olleet valtion maita (liite 6).

16.7 Eläimistö

Riistaeläimiin kuuluvista lajeista tavataan hirviä ja jänistä sekä linnuista metsoa, teertä, riekkoa ja eri vesilintuja. Laadittujen selvitysten perusteella alueelta ei löytynyt maankäytön suunnittelua rajoittavia lajeja, kuten liito-oravaa tai saukkoa.

Kiiminkijokeen nousee alkukesästä merestä meritaimenta ja lohta. Alueen kalakanta on melko runsas, joessa tapaa mm. harjusta, haukea, ahventa ja taimenta. Kalojen ravintona on mm. monipuolinen hyönteistö.

Kiiminkijokivarressa on useita erityiskalastuskohteita, suunnittelualueelle sijoittuu Inninkoski, johon istutetaan vuosittain pyyntikokoista meritaimenta. Suunnittelualueelle ei sijoitu muita merkittäviä vesistöjä.

Ylikiiminki kuuluu poronhoitoalueeseen, porotalouden merkitys alueelle ei kuitenkaan ole merkittävä.

16.8 Ilmasto

Alueen ilmasto on terminen ja mantereinen. Ilmasto on kostea johtuen pienestä haihtumisesta, joka on alle puolet sademäärästä. Kosteat ilmasto-olosuhteet edistävät soistumista, mitä ilmentävät soistuneet kankaat.

Myös pienilmastolliset olosuhteet vaihtelevat nopeasti suppeillakin alueilla kasvillisuuden ja topografisen vaihtelun myötä

16.9

Geologia

Kallioperä tällä alueella on Kiimingin liuskejaksoon kuuluvia kivilajeja. Lähes koko alueella kallio on kiilleliusketta tai koostumukseltaan sitä vastaavaa metagrauvakkaa. Koostumukseltaan tämä on melko vähän vaihtelevaa, eikä kasvillisuuden kannalta mielenkiintoisia emäksisempiä tai kalkkipitoisempia osia yleensä ole. Tapauksen talon kohdalla ulottuu pohjoisesta, Kalliomaalta joen varteen kapeana kielekkeenä koostumukseltaan tästä poikkeavaa konglomeraattikalliopohjaa. Tähän kallioperäyksikköön liittyy Kalliomaan alueella, 2-3 km joesta pohjoiseen, hyvin kalkkipitoisia osia ja kalkkia vaativien kasvien esiintymiä. Joen varteen tämä kivilajiyksikkö ulottuu vain suppeasti paikalla, joka jää tutkittavien palstojen ulkopuolelle. Tutkimusalueen itäpuolella Kiimingin liuskejakso loppuu, täällä kallioperä on koostumukseltaan graniittista pohjagneissiä.

16.10

Vesistö ja rannat

Kokonaispituutta Kiiminkijoella on 170 km ja siinä on yli 70 koskipaikkaa. Joen leveys vaihtelee 15-90 metriin ja vesi on väriltään ruskeahko. Yhteistyössä kalastusalueen, metsähallituksen ja vesiviranomaisten kanssa jokivarren kunnat ovat rakentaneet kalastajille ja melojille jokivarteen taukopaikkaverkoston. Joki soveltuu hyvin rannalta tapahtuvaan kalastukseen ja melontaan.

Kiiminkijoen kalastus- ja melontaoppaan mainitsemista koskista neljä sijaitsee suunnittelualueella. Ylävirrasta tultaessa ensimmäinen on Koirakoski, joka on pitkä, mutkainen, loppuosastaan matala koskijakso, joen pohjoisrannalla on yksi laavupaikka. Kansainvälisen koskiluokituksen mukaan matalan veden aikaan luokkaa I (helppo), tulvavedellä luokkaa II (vaikeahko). Seuraavana on suoralinjainen, kivikkoinen ja matala Palokoski luokkaa I, jota seuraa kolmiosainen, jyrkästi kaartuileva Inninkoski luokkaa I/II. Inninkosken vasemmalla rannalla on kaksi laavaa. Viimeisenä on matalahko Lamminkoski luokkaa I/II.

Tarkasteltavalla välillä Kiiminkijoki on melko voimakkaasti virtaava laskien itäreunan noin 105 metrin tasolta länsireunan noin 90 metrin tasolle. Joessa vuorottelevat kosket, nivat ja suvannot. Vaihtelevasta topografiasta ja hiekkaisesta maaperästä johtuen joki on yleensä kuluttanut uomansa melko syvälle. Erityisesti tarkastelualueella rantatörmät ovat usein melko korkeat ja törmän takana nousee kangasmaa. Näin tulva peittää pääosalla aluetta vain kapealti rantavyöhykettä eikä nouse törmän päälle. Voimakkaammin tulvaisia rantoja koko tällä välillä on vähemmän ja nekin yleensä sijoittuvat tutkittavien palstojen ulkopuolelle.

Tutkimusalueen itärajalla joki on ensin hitaasti virtaavaa ennen ensimmäistä koskea, Ison Huoseuksen koskea. Tämän alla on leveä Huosiuslammen suvanto harjun reunalla, minkä jälkeen alkaa pitkä Koirakoski. Tapauksen kohdalla on taas pitkälti hitaammin virtaavaa osuutta, kunnes tulee lyhyt Palokoski. Tämän jälkeen on taas hitaammin virtaavia jaksoja ennen pitkää Inninkoskea, jonka alapuolisen lampimaisen suvannon alapuolelle sijoittuu tarkastelluista koskista viimeinen, Lamminkoski. Suunnittelualue sijoittuu näistä koskista Koirakosken, Inninkosken ja Lamminkosken rannoille.

16.11 Pohjavesialueet

Kaava-alue sijoittuu osin pohjavesialueelle, pohjavesialueen rajausta on esitetty liitekartalla.

16.12 Yhteenveto luonnonympäristöselvitysten huomioimisesta suunnittelussa

Laadittujen selvitysten perusteella Kiiminkijoen Natura 2000 – verkostoon liittyvän vesialueen lisäksi suunnittelualueelle ei sijoitu kohteita, jotka täyttäisivät luonnonsuojelulain tai metsälain määritelmän suojeltavasta avainbiotoopista. Tarkastelualueelta ei havaittu uhanalaisia kasvilajeja eikä maankäytön suunnittelua rajoittavia eläinlajeja, kuten liito-oravaa tai saukkoa.

Suunnittelussa kulutuskestävyydeltään herkimmillä alueilla kulutuskestävyys tulee huomioida erityisesti kulutuksen ohjaamisella oleville reiteille. Virkistysreitit alueella tulee suunnitella siten, että ne tarjoavat mahdollisuuden tutustua alueen vetovoimaisimpiin osiin ja toisaalta ohjaavat riittävästi kulutusta ympäristön säilymisen kannalta. Vesistöön kohdistuvien vaikutusten eliminoimiseksi suunnittelussa tulee kiinnittää huomiota vesihuollon ratkaisuihin ja ranta-alueen käyttöä koskeviin ohjeisiin.

Maisemallisesti herkimmillä alueilla rakentaminen tulee toteuttaa luonnonympäristön ehdoilla, tavoitteena tulee olla rakennusten, rakennuspaikkojen, tiestön ja reitistöjen sulautuminen maisemaan ilman alueelle vieraita viherrakentamisen elementtejä. Maisemallisesti vähemmän merkittävillä rakennusalueilla voidaan osin sallia ympäristön luonteen muuttuminen luonnonympäristöstä rakennetuksi ympäristöksi, jolla kulutuskestävyyttä voidaan myös parantaa viherrakentamisen myötä.

Keskeisten osien rakentamisessa tulee kiinnittää huomiota ympäristön viimeistelyyn ja viherrakentamiseen.

Lampelan talon ympäristö

Alue on vanhaa maanviljelysmaisemaa, mikä voidaan huomioida ja myös hyödyntää suunnittelussa. Pihapiiriin sijoittuvan niemekkeen tulvametsä on jo tulvaisuutensa vuoksi rakentamiseen soveltumaton. Lisäksi se on luonnoltaan ja maisemiltaan säilyttämisen arvoinen pienkohde. Muilta osin tällä osa-alueella ei tulva rajoita rakentamista törmän päälle.

Inninkosken alue

Osa-alueella rantatörmät ovat kaikkialla selvät ja korkeat. Niiden päällä on tulvan yläpuolelle jäävää kangasmetsää. Näin tulva ei rajoita rakentamista missään merkittävästi. Rantatörmien vyörymismahdollisuus estää paikoin rakentamista aivan hiekkatörmän päälle.

Koirakosken alue

Osa-alueen eteläosassa (osa-alue 3b) ranta on etenkin mutkassa olevan kosken niskan yläpuolella jyrkkä ja korkea. Tulva peittää täällä siis vain törmän alareunoja. Pohjoisempana kosken rannalla (osa-alue 3a, osin 3b) ranta on loivempi ja tulvaisuus estää aivan rantaan rakentamisen. Tulvimatonta, rakentamiseen soveltuvaa kangasmetsää löytyy kuitenkin säännöllisesti jo noin 30 metrin päässä rannasta.

Ison Huosauskosken alue

Osa-alueen 4b rannan kaakkoisin osa on tulvaisuutensa vuoksi rakentamiseen sopimaton, siitä luoteeseen jyrkän törmän yläpuoli on tulvien yläpuolella. Mutkan tienoilla loivemman törmän päällä olevat rehevän rantametsät ovat osin tulvien yläpuolella. Mutkan tienoilla loivemman törmän päällä olevat rehevät rantametsät ovat osin tulvaisia, tulvimatonta, kuivempaa metsää on yleensä jo noin 30 metrin päässä rannasta. Joen mutkan kohdalla suo (sararäme) yltää rannan läheisyyteen siten, että alue soveltuu huonosti rakentamiseen.

Osa-alueen 4a rantaosuudella rantatörmä ja sen yläpuolinen metsä ovat jossain määrin tulvaisia. Kuivempia, tulvimattomia paikkoja löytyy täälläkin kuitenkin säännöllisesti noin 30 metrin päässä rannasta.

2.TAVOITTEET

21 Yleistavoitteet ja mitoituseriaatteet

Valtakunnallisissa alueidenkäyttötavoitteiden mukaisesti maakuntakaava ohjaa yksityiskohtaisempaa kaavoitusta niin, että alueidenkäytön kehittäminen perustuu ensisijaisesti niiden omiin vahvuuksiin ja luonnon voimavarojen kestäväan hyödyntämiseen. Maakuntakaava huomioi vesi- ja rantaluonnon suojelun ja virkistyskäytön vaatimukset ja ylikunnallisesti merkittävien virkistysreitistöjen tarpeet Kiiminkijokivarressa. Alue on maaseudun kehittämisen kohdealuetta.

Rantakaavassa huomioidaan kaava-aluetta koskevat laaditun maakuntakaavan tavoitteet ja ranta-alueita koskevat kehittämisseriaatteet. Alueidenkäytön suunnittelussa rantaan tukeutuva loma-asutus mitoitetaan tasapuolisesti turvaamaan luontoarvoiltaan arvokkaiden rantojen säilyminen sekä loma-asumisen viihtyisyys, kaavalla tuetaan matkailuelinkeinoa ja alueen säilymistä asuttuna. Kaavalla turvataan alueen luontoarvojen säilyminen.

Kaavan toiminnalliset tavoitteet perustuvat maanomistajien kanssa käytyihin neuvotteluihin. Osa-alueiden mitoitustavoitteita on käsitelty viranomaisneuvottelujen yhteydessä, mitoitustavoitteita on pienennetty neuvottelujen perusteella. Loma-asutuksen osalta mitoituksena on 10-12 loma-asuntoa/kilometri ns. muunnettua rantaviivakilometriä kohti; joen kyseessä ollessa rantaviivasta huomioidaan mitoitukseen puolet. Yhteisrantaista toteutettaessa yhtä omarantaista rakennuspaikkaa kohti voidaan osoittaa kaksi yhteisrantaista. Mitoitus voi olla keskimääräistä suurempi, mikäli

- rakentamisella tuetaan olevaa kylärakennetta ja sen elinvoimaisuutta
- rakentaminen on kytkettävissä oleviin kunnallisteknisiin verkostoihin,
- alueella on toimivat liikenneyhteydet ja ulkoilureitistöt ja alueen ympäristö kestää kovaa kulutusta.
- rakentaminen tukee alueen matkailuelinkeinotoimintaa

22 Osa-alueiden kehittämistavoitteet ja suositukset

Maisemarakentamisen suositukset **Lampelan** alueelle.

Alue on voimakkaasti umpeenkasvanutta vanhaa viljelysmaisemaa. Rakentamisella ja siihen liittyvällä puuston, pensaikon ja heinikon raivaamisella on sekä alueen luontoon että maisemaan positiivinen vaikutus. Alueelle on mahdollista luoda esim. luoda koivikkokaistaleiden erottamia, niittymäisiä pihapiirejä, jolloin rakentaminen ei maisemassa tule laajana kokonaisuutena näkyviin, toisaalta syntyy pienipiirteisesti perinteistä niittymaisemaa muistuttavia aloja. Rakentamistapa on ristiriidassa

yhtenäisen vapaan rantaviivan tavoitteen kanssa mutta soveltuu paremmin perinteiseen jokivarren kyläasutuksen rakentamistaan ja huomioi olevan vanhan pihapiirin.

Rantaviivaa alueella on noin 700 m. Maanomistajan toive alueella on alueen nykyisen majoituskannan kehittäminen matkailutoimintaa palvelevaksi, erilaisten majoitustilojen lisääminen alueelle (osin omarantainen rakentaminen, osin yhteisrantaan) sekä myös pysyvän asutuksen pihapiirin osoittaminen alueelle. Kantatilatarkastelun yhteydessä todettiin, ettei muu kantatilasta erotettu rakentaminen rajoita mitoitustavoitteiden mukaista rakentamista Lampelan tilan alueella.

Inninkosken aluetta on kehitetty virkistysalueeksi ja se onkin nykyään Kiiminkijoen arvokkaimpia kalastusmatkailukohteita. Kalastusmahdollisuuksien kannalta keskeisiä alueita ovat alueelle rakennettujen kahden laavun ympäristö kokonaisuudessaan. Niin läntisemmänkin laavun alapuolinen pitkä Inninkoski kuin sen yläpuolinen suvanto ja itäisemmän laavun lyhyt koskipaikka ovat kalastajien suosiossa. Polkuja kulkeekin rannoilla koko tällä mainitulla alueella lähes joka paikassa. Paikan tärkeimpiä arvoja virkistyskalastajien kannalta on, että täällä on yhtenäinen, melko pitkä alue, johon kuuluu sekä koskia että suvantoja.

Jotta alue säilyisi suosittuna kalastuskohteena, on tärkeää, että nykyisellään kalastajien suosima rantajakso itäisemmältä laavulta länteen säilyisi mahdollisimman yhtenäisenä. Omarantainen rakentaminen tälle keskeiselle osalle pilkkoo aluetta ja vähentää sen kiinnostavuutta ja virkistyskäyttöarvoa. Em. perusteella omarantainen lomarakentaminen ei ole alueella ensisijainen rakentamistapa.

Koirakoski on maisemallisesti komea ja soveltuu virkistyskalastukseen hyvin, mutta jää kuitenkin kummassakin suhteessa selvästi Inninkoskea vaatimattomammaksi. Virkistyskäyttömahdollisuuksien vuoksi on suositeltavaa, että mahdollinen rakentaminen pyritään osoittamaan kauemmas rannasta, tosin omarantaistakin rakentamista alueelle on mahdollista osoittaa erityisesti alueen kaakkoisosassa, missä joki vielä on suvantomainen ja rantatörmä jyrkkä. Täällä rakentaminen muodostaisi jatkeen Huosiuslammen mökkikeskittymälle. Metsähallituksen omistuksessa olevasta alueesta on erotettu jo rakennettua 2 lomarakennuspaikkaa, jotka huomioidaan mitoituksessa.

Ison Huosauskosken itäpuoliselle alueelle soveltuu sekä omarantainen että yhteisrantaan rakentaminen. Paikoin rehevien rantametsien yläpuolella, noin 30 metriä rannasta on hyvin mökkipaikoiksi sopivia metsäalueita. Alue soveltuu haluttaessa myös virkistyskalastukseen, vaikka joki onkin hitaasti virtaava, alueella on paikoin käytettyjä polkuja ja nuotiopaikkoja. Osa Metsähallituksen omistuksessa olevasta alueesta sijoittuu Utajärven kunnan puolelle katkaisten kaava-alueen rantaosuuden kahteen osaan, kuntarajan sijainti heikentää yhtenäisen kaavallisen kokonaisuuden muodostumista kaavan kohdistuessa ainoastaan Ylikiimingin kunnan alueelle.

23 Tutkitut vaihtoehdot

Lampelan talon ja Inninkosken alueille on laadittu useita vaihtoehtoja. Luonnosvaiheessa Lampelan alueelle osoitettiin ensisijaisesti omarantaista loma-asutusta. Kaavaratkaisu palvelee nimenomaan maanomistajan harjoittaman matkailuelinkeinon tarpeita. Saman maanomistajan omistuksessa olevalle Inninkosken rantaosuudelle on puolestaan laadittu erilaisia vaihtoehtoja täysin yhteisrantaan, yleisen virkistyskäytön edellytyksiin perustuvasta ratkaisusta vähäisen omarantaan lomarakentamisen osoittamiseen alueelle. Kunnan

omistuksessa olevalla osalla Inninkosken yhteydessä lähtökohtana on ollut yhteisranta-asutuksen / -majoitus ja siihen liittyvä pienimuotoinen palvelurakentaminen alueen virkistyskalastuskäyttöön liittyen, jolloin yhteisranta-asutuksen rakentaminen turvaa alueen virkistyskäyttöedellytykset ja siihen liittyen mahdollisten matkailutoimintojen kehittämisen alueelle. Yksityisomistuksessa olevalla osalla lähtökohtana on ollut matkailuyrittäjän nykyistä toimintaa tukeva ratkaisu, joskin vaihtoehtotarkastelussa sen on todettu olevan osin ristiriidassa alueen yleisen virkistyskäytön edellytysten kanssa.

Myös alueelle 3 sijoittuu yksittäinen matkailupalvelualuevaraus, joka perustuu alueen maanomistajan harjoittamaan elinkeinotoimintaan. Muilla alueilla on lähtökohtana on perinteisen omarantaisen lomarakentamisen järjestäminen suunnittelun tavoitteet huomioiden.

3. RANTA-ASEMAKAAVA JA SEN PERUSTELUT

31 Asemakaavan suunnittelun tarve
Ranta-asemakaavan laatiminen tapahtuu alueen maanomistajien aloitteesta kunnan päätösten mukaisesti. Alueella on tarve sekä omarantaisen lomarakentamisen että olevia matkailutoimintoja tukevan rakentamisen suunnitteluun ja rakentamisen ja virkistyskäytön yhteensovittamiseen.

32 Suunnittelun käynnistäminen ja sitä koskevat päätökset, vireilletulo

Alueen kaavan laatijaksi valittiin Arkkitehtitoimisto Oulun YKE Oy. Tiedottaminen kaavan vireilletulosta kesällä 2001.

33 Osallistuminen ja vuorovaikutusmenettely, viranomaisyhteistyö ja tavoiteasettelu

Osallisia hankkeessa ovat

- maanomistajat ja rajanaapurit
- naapurikunnat / Utajärven kunta
- alueen asukkaat ja loma-asukkaat
- alueella toimivat yritykset ja yhteisöt kuten kylätoimikunnat, tiekunnat, kalastuskunnat, jakokunnat ja vastaavat

- Pohjois-Pohjanmaan ympäristökeskus
- Pohjois-Pohjanmaan Liitto
- Tiehallinto, Oulun tiepiiri
- Pohjois-Pohjanmaan museo
- kunnan tekninen toimisto ja lautakunnat, palo- ja pelastuslaitos

Muita tahoja/osallisia, joita suunnittelu saattaa koskea ovat esim. paikallinen sähköyhtiö ja puhelinosuuskunta.

Kaavan toiminnalliset tavoitteet perustuvat maanomistajien kanssa käytyihin neuvotteluihin. Suunnittelun edetessä on käyty useita neuvotteluja alueen maanomistajien kanssa.

Kaavan laatimiseen liittyvässä 1. viranomaisneuvottelussa 5.2.2002 käsiteltiin alueen suunnitteluperusteita ja kokonaisuutoitusta. Neuvottelun perusteella mitoitustavoitteita on tarkennettu ja osalla aluetta selvitetiin kiinteistömuodostusta

kantatiloista mahdollisesti lohkottujen rakennusoikeustarkastelussa huomioitavien tilojen selvittämiseksi. Tarkennettuja mitoitustavoitteita on käsitelty kesäkuussa 2002 järjestetyssä neuvottelussa. Maastokäyntien ja lisäselvitysten perusteella kaavan mitoitusta on edelleen tarkennettu luonnosvaiheessa syksyllä 2002. Maanomistajien kanssa on käyty useita neuvotteluja luonnosvaiheessa, maanomistajille on luonnosvaiheessa toimitettu kirjallisesti alustavat mitoitustarkastelut sekä muu luonnosvaiheen suunnitteluaineisto. Rakennusalueita ja niiden sijoitusta ja eri vaihtoehtoja on tutkittu useaan otteeseen maastossa. Myös Utajärven kuntaan on oltu yhteydessä kaavan laatimiseen liittyen kaava-alueen rajoituksissa paikoin kunnan rajaan.

Kaavaluonnosaineistosta jätettyjä mielipiteitä ja niistä laadittuja vastineita on käsitelty sekä kunnan toimesta että järjestetyssä viranomaisneuvottelussa. Kaavaratkaisusta on lisäksi neuvoteltu ennen kaavaehdotuksen nähtävälle asettamista Pohjois-Pohjanmaan museon kanssa. Kaavaehdotuksesta on pyydetty museoviraston lausunto. Rakennuspaikan rajauksia on tarkasteltu maastossa yhteydessä yhdessä kunnan ja ympäristökeskuksen edustajan kanssa 29.1.2004 pidetyn muistutusten käsittelyyn liittyneen työneuvottelun yhteydessä. Pohjois-Pohjanmaan museon / Mika Sarkkisen toimittama nähtävilläolon jälkeen toimittama aineisto on huomioitu lopullisessa kaavassa 28.1.2004 em. työneuvottelussa sovitun mukaisesti.

34 Asemakaavan kuvaus

34.1 Yleisperustelu

Kaavalla osoitetaan sekä perinteistä omarantaista lomarakentamista että matkailutoimintaan liittyviä matkailupalvelujen ja -majoituksen aluevarauksia.

Osoitetuista lomarakennuspaikoista osa liittyy matkailupalvelujen aluevarauksiin ja muodostaa maatilamatkailun ka kalastusmatkailun majoituskapasiteettia, muut rakennuspaikat ovat luonteeltaan perinteistä omarantaista lomarakentamista. Kaavamääräysten ollessa molemmissa tapauksissa samat, ei rakennuspaikkoja ole eroteltu eri merkinnöillä, vaan ne on osoitettu RA- lomarakennuspaikkoina.

Perinteisen omarantaisen lomarakentamisen maksimimitoituserusteena alueella on käytetty 6 lomarakennuspaikkaa rantaviivakilometriä kohti siten, että rantaviivasta on mitoituksessa huomioitu puolet (vrt. ns. muunnetun rantaviivan periaate - jokivarressa rantaviivasta huomioidaan mitoituksessa puolet). Kun rakennuspaikat on osoitettu yhteisrantaista, mitoituksessa on huomioitu periaate, että yksi omarantainen rakennuspaikka vastaa kahta yhteisrantaista rakennuspaikkaa.

Kaavalla tuetaan myös maaseudun elinvoimaisuutta ja alueen Kiiminkijoen vetovoimaan perustuvaa matkailuelinkeinoa. Kaavassa osoitetut matkailupalvelurakentamisen aluevaraukset ovat olleet peruste em. mitoituksen ylitykselle yhteisrantaista matkailupalvelurakentamisen osalta.

Luonnonympäristö ja virkistyskäyttöedellytykset on huomioitu vaihtoehtoissa laadittujen selvitysten perusteella turvaamalla vapaiden rantaosuuksien säilyminen sekä pyrkimällä osoittamaan rakentaminen maisemallisesti vähemmän herkille osille.

34.2 Kaavaratkaisu ja kokonaismitoitus

Koko kaava-alueen rakentamisen mitoitus on yhteensä 5060 k-m². Omarantaisen lomarakentamisen määrä kaava-alueella on yhteensä 20 rakennuspaikkaa, yhteisrantaista lomarakennusten rakennuspaikkoja alueella on 7.

Muu rakentaminen on osoitettu pääosin matkailupalvelurakentamisena. Matkailupalvelualueet sijoittuvat Inninkosken virkistyskalastusalueen yhteyteen, Lampelan talon pihapiiriin ja yksityisen omistamalle alueelle yläjuoksulla. Matkailupalveluvarauksista 3 aluetta rajautuu rantaan. Osoitetuista lomarakennuspaikoista osa liittyy matkailupalvelujen aluevarauksiin ja muodostaa maatilamatkailun ja kalastusmatkailun majoituskapasiteettia, muut rakennuspaikat ovat luonteeltaan perinteistä omarantaista lomarakentamista. Kaavassa on osoitettu 1 pysyvän asunnon aluevaraus rantavyöhykkeen ulkopuolelle Lampelan tilan alueelle alueen matkailuyrittäjän tarpeisiin.

Kaava-alueen rantaviivapituus on yhteensä n. 4,550 km. Kaava-alueella rakentamisesta vapaaksi jäävien, yleiseen virkistyskäyttöön soveltuvien yli 250 m pituisten rantaosuuksien määrä on yhteensä n. 2,9 km / n. 64 % kaava-alueen rantaviivasta. Rakentamisesta vapaan rantaviivan määrä kaava-alueella on yhteensä n. 3,4 km (n. 74 %). Alueelle 3 sijoittuvasta omarantaisesta lomarakennuspaikasta huolimatta se ei estä alueen käyttöä virkistyskalastukseen: rakentaminen sijoittuu korkean töyrään päälle, joen rannassa vesialueella on runsaasti kivikkoa, joka mahdollistaa virkistyskalastukseen liittyvän liikumisen jokivarressa vesialuetta pitkin nykyisen käytännön mukaisesti rakennuspaikan ohi.

Alueella 1 Lampelan talon pihapiiri muodostaa matkailupalvelukokonaisuuden, johon sijoittuu erikokoisia ja -ikäisiä majoitus- ja matkailupalvelurakennuksia. Alueen olevaa rakennuskantaa on jo kunnostettu matkailukäyttöön, pihapiirin rakennuksista mm. nykyisin sangen huonokuntoinen vanha riihi on tarkoitus hyödyntää ohjelmapalvelutoiminnassa. Alueelle suunniteltu uusi rakentaminen palvelee ensisijaisesti alueen matkailuyrittäjän majoitus- ja ohjelmapalvelutarpeita. Alueelle on osoitettu myös yksi pysyvän asunnon pihapiiri, jonka etäisyys rannasta on yli 200 m, etäisyys kyläalueelle on hieman yli puoli kilometriä.

Alueelle on osoitettu 3 uutta omarantaista ja yksi yhteisrantaisten lomarakennuspaikkaa. Alueen rantaviivapituus on 0,7 km. Rakennuspaikkojen sijoittelu perustuu tavoitteiden mukaiseen, perinteisen rakennustavan ja nykyisen rakennuskannan huomioivaan ratkaisuun kuitenkin matkailutoimintojen toiminnalliset tavoitteet huomioiden.

Alueella 2 / "Inninkoski" osoitetaan alueen virkistyskäyttöedellytyksiin ja oleviin rakenteisiin perustuen yhteisrantaista loma-asutusta / -majoitusta sekä pienimuotoisia matkailupalveluvarauksia. Kunnan omistamalla alueella ratkaisu perustuu kokonaisuudessaan yhteisrantaiseen toteutukseen, joka turvaa virkistyskäytön ja kalastuksen kehitysmahdollisuudet ja mahdollistaa myös matkailutoimintojen kehittämisen alueella.

Yksityisomituksessa olevalle alueelle on luonnosvaiheen vaihtoehtojen ja käytyjen neuvottelujen perusteella osoitettu kaksi omarantaista lomarakennuspaikkaa ja kaksi yhteisrantaista matkailurakentamisen rakennuspaikkaa. Rantaan on maanomistajan suostumuksella osoitettu yleistä virkistyskäyttöä ja kalastusta palveleva ulkoilureitti. Omarantainen rakentaminen heikentää paikallisesti osin virkistyskäyttömahdollisuuksia, rakennuspaikan sijoittuminen mahdollistaa kuitenkin myös virkistyskäytön kehittämisen jokivarressa. Rakentamien on osoitettu alueelle, jossa rakennuspaikalta avautuu näkymät jokivartta pitkin sekä ylä- että alajuoksulle.

Alueet 3 ja 4. Alueelle 3 sijoittuu yksittäinen matkailupalveluvaraus olevaan yritystoimintaan liittyen. Alueelle on lisäksi osoitettu kaksi omarantaista lomarakennuspaikkaa. Muu alueiden 3 – 4 rakentaminen on osoitettu perinteisenä omarantaisena lomarakentamisena.

Rakentamisen mitoitus ja vapaan rantaviivan määrä

Kaava-alueen rakentamisen mitoitus on yhteensä 5060 k-m² jakaantuen seuraavasti
RA-1 omarantainen loma-asutus 20 kpl yht. 2400 k-m²
RA-2, RA-3 yhteisranta-asutus 9 kpl yht. 830 k-m²
RM- matkailupalvelualueet 1530 k-m²
A pysyvä asutus 300 k-m²

Alue 1 / "Lampela" (yksityinen maanomistus /a)

- alue 1 / rakennusoikeus yht. 1720 k-m²
- vapaa rantaviiva:
 - rantaviivapituus alueella yht.n. 0,7 km
 - alueelle rakennettu 1 tilasta erotettu omarantainen rakennuspaikka, rantaviiva n. 55 m, sij. kaava-alueen ulkopuolelle
 - kaava-alueella / alue 1 vapaa rantaviiva kaikki yht. n. 495 m / n. 70%
 - yli 250 m osuudet 310 m / n. 45 %
- RM-3 – alue 950 k-m², josta aiemmin rakennettua n. 450 k-m², osin omarantainen
- RA-1 – alueet 360 k-m² / 3 omarantaista rakennuspaikkaa
- RA-3 – alue 110 k-m² / 1 ei-omarantainen rakennuspaikka
- AO-alue 300 k-m² / 1 rakennuspaikka, rantavyöhykkeen ulkopuolella

Alue 2 / "Inninkoski" (metsähallitus, kunta, 1 yksityinen /a)

- Alue 2 yhteensä 2240 k-m²
- RA-1 – alueet 1080 k-m² / 9 omarantaista rakennuspaikkaa
- RA-2 – RM-2-alueet 960 k-m² / 8 ei-omarantaista rakennuspaikkaa
- RM 200 k-m²
- vapaa rantaviiva:
 - alue 2 / rantaviiva yht. n. 2,13 km
 - kaava-alueella / alue 2 vapaa rantaviiva yht. n. 1,74 km / n. 80%
 - yli 250 m osuudet 1,73 km / n. 80%
- Metsähallitus**
 - rantaviivapituus 0,44 km
 - RA-1 alueet 360 k-m² / 3 omarantaista rakennuspaikkaa
 - rakennusoikeus yht. 360 k-m²
- Kunta**
 - rantaviivapituus 1,280 m
 - RA-1 – alueet 480 k-m² / 4 omarantaista rakennuspaikkaa
 - RA-2 – alueet 720 k-m² / 6 ei-omarantaista rakennuspaikkaa
 - RM 200 k-m²
 - rakennusoikeus yht. 1400 k-m²
- Yksityinen / a**
 - rantaviivapituus 0,41 km
 - RA-1 – alueet 240 k-m² / 2 omarantaista rakennuspaikkaa
 - RM-2 – alueet 240 k-m² / 2 ei-omarantaista rakennuspaikkaa
 - rakennusoikeus yht. 480 k-m²

Alue 3 / "Koirakoski" (MH, 1 yksityinen /b)

- rantaviivapituus on 0,96 km ; (jo rakennetusta rakennuspaikasta Utajärven kunnan puolelle kaava-alueen ulkopuolelle sijoittuu 0,130 km rantaosuus)
- Alue 3 yhteensä 620 k-m²
- RA-1 – alueet 480 k-m² / 4 omarantaista rakennuspaikkaa
- RM-1 – alue 140 k-m² / omarantainen
- vapaa rantaviiva:
 - alue 3 / rantaviiva kaava-alueella 0,96 km
 - kaava-alueella / alue 3 vapaa rantaviiva yli 250 m osuudet n. 0,6 km / n. 60%
- Metsähallitus**
 - RA-1 alueet 240 k-m² / 2 omarantaista rakennuspaikkaa
 - rakennusoikeus yht. 240 k-m²
- Yksityinen / b**
 - RA-1 – alueet 240 k-m² / 2 omarantaista rakennuspaikkaa
 - RM-1 – alue 140 k-m² / omarantainen
 - rakennusoikeus yht. 380 k-m²

Alue 4 / (MH)

- Alue 4 yhteensä 480 k-m²
- RA-1 – alueet 480 k-m² / 4 omarantaista rakennuspaikkaa
- vapaa rantaviiva:
 - alue 4 / rantaviiva kaava-alueella 0,77 km
 - kaava-alueella / alue 3 vapaa rantaviiva yht. 0,58 km (n. 75%)
 - yli 250 m osuudet n. 0,31 km / n. 40%

34.3 Maanomistus

Kaava-alueen maanomistusoloissa ei ole tapahtunut muutoksia suunnitteluajana. Suunnitteluun ja laadittuihin ratkaisuihin on vaikuttanut virkistyskäytön kannalta keskeisen Inninkosken alueen oleminen yksityisomistuksessa.

34.4 Maastomerkintä

Kaavassa osoitetut rakennuspaikat on merkitty kaavoitustyön yhteydessä maastoon heinä-elokuussa 2003, maastomerkinnän työkertomus ja maastomerkintäkartat selostuksen liitteinä. Maastossa rakennuspaikat on merkitty putkipyykein yksiselitteisesti olevat rajat, tiet ym. maastossa todettavat peruskartan kohteet huomioiden, minkä jälkeen mittaukseen aineisto on siirretty koordinaattitietona peruskartan 1:5000 – mittakaavaiselle suurennokselle. Peruskartan vanhuudesta ja osittaisesta epätarkkuudesta johtuen kaavakartalle jouduttiin tekemään muutoksia ja sovittamaan mitattua aineistoa yhteen peruskartan kanssa. Peruskartan merkintöjen ja mitatun aineiston erilaisesta tarkkuudesta johtuen kaavakartan ja mitatun aineiston välillä on pieniä poikkeamia. Mittausaineistoa on sovitettu esimerkiksi peruskartalla oleviin rajalinjoihin epäjohdonmukaisuuksien ja tulkintaerimielisyyksien välttämiseksi. Poikkeamat ovat havaittavissa lähinnä mitattua aineistoa ja peruskartan rajatietoja tietokoneen näytöllä vertaamalla, 1:5000 - tulosteiden mittatarkkuus huomioiden aineisto on käytännössä yhtenevä. Mittauksessa tarvittavat kiintopisteet on mitattu GPS- mittauslaitteistolla, mittauksen yhteydessä yksittäisiä pisteitä on lisäksi tarkistettu Oulun maanmittauslaitoksen GPS- laitteistolla. Kahden tontin kulmapisteitä on maastomittauksen jälkeen muistutusten perusteella muutettu, muutokset on dokumentoitu maastomerkintäkartoille koordinaattitietona ja siirron ilmaisevilla mitoilla.

34.5 Asetettujen tavoitteiden toteutuminen ja kaavaratkaisun keskeiset vaikutukset

Kaavaratkaisu tulee **maakuntakaavassa** esitettyjä, aluetta koskevia tavoitteita; kaava tukee matkailuelinkeinon kehittämisedellytyksiä ja edistää maaseudun elinvoimaisuutta huomioimalla sekä olevat yrittäjät ja niiden matkailutoiminnat että kunnan alueella uusien matkailutoimintojen kehittämis-mahdollisuudet, ratkaisu ei ole ristiriidassa pysyvän asutuksen ja maatalouden kehittämisedellytysten kanssa. Kaava huomioi vapaan rantaviivan säilymisen periaatteet.

Kaavan **maisemalliset vaikutukset** liittyvät nykyisten luonnontilaisten ranta-alueiden muuttumiseen osin rakennetuiksi. Kaava huomioi alueen luonto- ja kulttuuriarvot ja turvaa niiden säilymisedellytykset. Kaavan myötä varmistetaan kaava-alueen vapaiden ranta-alueiden säilyminen ja ohjataan niiden käyttöä alueen maisema, virkistyskäyttö ja loma-asutuksen tarpeet huomioivaksi. Lampelan tilan alueella vaatimus vapaan rantaviivan osuudesta ei täysin toteudu, matkailua tukeva rakentaminen sijoittuu osin rakennettuun ympäristöön, jossa on nimenomaan pyritty huomioimaan alueen maisema ja perinteinen rakentamistapa.

Perinteisen lomarakentamisen ja matkailu-rakentamisen lisäksi alueelle ei kaavassa varsinaisesti osoiteta uusia toimintoja, joilla olisi vaikutusta **Natura 2000** – kohteena olevaan Kiiminkijoen vesistöön. Alueen matkailutoiminnoille osoitetut aluevaraukset ovat pienimittakaavaisia eivätkä rakentamisen määrän osalta poikkea alueelle osoitetusta lomarakentamisesta. Vesistöjen laadun turvaaminen on huomioitu jätevesien käsittelyä koskevissa kaavamääräyksissä, lähtökohtana on jätevesien käsittely paikan päällä kunnan jätehuollosta vastaavan viranomaisen ohjeiden

mukaan, rakennuspaikkojen käymäläjätteiden käsittelyn edellytetään perustuvan erikseen hyväksytyyn suunnitelmaan. Rakennuspaikkojen jätevesistä ei aiheudu vesistöille eikä pohjavesille haittaa, edellyttäen, että niiden käsittely tapahtuu kaavan edellyttämällä tavalla viranomaisten ohjeiden mukaan. Mikäli jätevesien käsittelyä ei tehdä vaadittujen ohjeiden mukaisesti, jätevesien johtumisesta vesistöön saattaa aiheutua ravinnemuutoksia ja veden laadun heikentymistä. Haittojen estämiseksi käytettävät vesihuoltoratkaisut ja laitteet tulee tarkistaa ja huoltaa säännöllisesti ja huoltaa tarpeen mukaan.

Merkittävimmät vaikutukset vesistöön aiheutuvat maa- ja metsätaloudesta ja niihin liittyvistä toimenpiteistä (mm. lannoitus, soiden ojitukset, avohakkuut) sekä turvetuotannosta. Kaavasta ei aiheudu näihin käyttömuotoihin liittyviä haitallisia vaikutuksia aiheuttavia muutoksia kaava-alueella. Ranta-alueiden puuston osoittamisella MU- ja VR-merkinöillä estetään myös avohakkuut ranta-alueella. Laadittu ranta-asemakaava ei yksin tai yhdessä muiden hankkeiden tai suunnitelmien kanssa aiheuta sellaisia joen ravinnetasapainoon, vesitalouteen, rakentamattomien tai luonnontilaisten alueiden pinta-aloihin tai luontotyyppien ja elinympäristöjen pinta-aloihin kohdistuvia muutoksia, jotka heikentäisivät niiden luontotyyppien tai lajien tai niiden elinympäristöjen suojelun tasoa, joiden perusteella alue on otettu Natura 2000 –verkostoon. Em. perusteella kaavoituksen yhteydessä ei ole laadittu erityistä LsL 65§:n mukaista vaikutusten arviointia.

Inninkosken virkistyskalastusalueella omarantainen rakentaminen heikentää osin alueen virkistyskäyttöedellytyksiä, rakentaminen on pyritty sijoittamaan siten, että sen haitallinen vaikutus on mahdollisimman vähäinen. Inninkosken ja Lampelan tilan alueella osoitettu rakentaminen ei vastaa maanomistajan alkuperäisiä tavoitteita omarantaisen rakentamisen määrän osalta.

Osalle kaava-alueesta kohdistuu jo nykyisinkin virkistyskalastukseen liittyen runsasta kulutusta, jonka jäljet ovat nähtävissä rannassa polkuina. Kaavan toteutumiseen ei sinällään liity merkittävää kulutuksen kasvua näillä alueilla, tavoitteena alueella on joka tapauksessa virkistyskalastuksen kasvu. Kaavan toteutuksen myötä tulisi kuitenkin kulumisen vaikutuksen ehkäisemiseksi kulumiseroosiolle herkimmillä osilla harkita tukirakenteita, portaita ja pitkospuita ja vastaavia ratkaisuja. Laajamittaisesti rakenteille ei kuitenkaan liene toistaiseksi tarvetta.

Kaavaan perustuva omarantaisen rakentamisen määrä on n. 20 rakennuspaikkaa. Kulutus ja maisemalliset vaikutukset ovat paikallisia, ainoastaan joillakin yksittäisillä osilla rakentaminen erottuu jokimaisemassa rakennuspaikan sijoituksesta liittyen voimakkaammin ja kauemmaksi johtuen siitä, että alueella on haettu maisemallisesti vetovoimaisia rakennuspaikkoja, josta avautuu näkymät jokivartta pitkin. Muutoin rakennusalueet eivät kohdistu luontoarvoiltaan erityisen merkittäville alueille eikä kaavaratkaisu vaaranna luonnon monimuotoisuuden ja alueen erityispiirteiden säilymistä.

Kaavan **taloudelliset vaikutukset** kohdistuvat matkailuyrittäjiin ja yksittäisten tonttien rakentajiin, jotka vastaavat alueen rakentamiskustannuksista kokonaisuudessaan (rakennuskanta ja tonttien rakenteet, yhdyskuntatekniset ratkaisut, alueen tiestö). Rakentamisen määrä on kokonaisuudessaan n. 5000 k-m².

34.6

Asemakaavamerkinnät ja -määräykset

Asemakaavamerkinnät perustuvat virallisiin kaavamerkintöihin, joita on täydennetty lisämerkinnöin, merkinnöissä on lisäksi huomioitu kaavakartan mittakaava. Laadittavan ranta-asemakaavan pohjakarttana käytetään viranomaisneuvottelussa hyväksytyyn käytännön mukaisesti peruskartan 1:5000 – mittakaavaista suurennosta. Kaava-asiakirjoihin liittyy rakennuspaikkojen paalutuskartta.

Ranta-asemakaavaan liittyvät seuraavat kaavamääräykset:

”Tulvavahingoille alttiiden rakennusosien tulee olla vähintään 1,0 m ylimmän havaitun tulvaveden korkeuden yläpuolella.

Käymäläjätevesien käsittely ja jätehuolto on toteutettava kunnan jätehuoltoviranomaisen edellyttämällä tavalla. Ensisijaisesti alueella tulee käyttää kompostointikäymälää, tiiviillä säiliöllä varustettua kuivakäymälää tai jätevesien maahanimeytystä rakennuspaikalla. Käymäläjätteiden käsittelyn tulee perustua erilliseen kunnan hyväksymään suunnitelmaan. Pesu- ja saunavedet tulee johtaa maaperään maahan imeytyksellä, imeytys tulee tehdä vähintään 30 m rannasta ja 5 m naapurin rajasta.

Saunarakennuksen etäisyys joen keskivedenkorkeuden mukaisesta rantaviivasta tulee olla vähintään 15 m. Loma-asuntorakennuksen etäisyys joen keskiveden korkeuden mukaisesta rantaviivasta tulee olla vähintään 25 m. Rakennusten etäisyys rakennuspaikan rajoista tulee olla vähintään 4 m, jollei rakennusalan rajauksella kaavassa erikseen muuta osoiteta.

Alueella ei sallita pohjaveden laatua tai määrää vaarantavia toimenpiteitä. Jätevesien imeyttäminen tai muu päästäminen maaperään on kielletty.

Rakennusten pääasiallisen julkisivumateriaalin tulee olla puu. Korttelin 7 rakennuspaikkojen rannan puoleinen raja on aidattava luonnonympäristöön soveltuvalla perinteisellä pystyaidalla.”

34.7

Rakennetut korttelialueet

34.7-1

Loma-asuntojen korttelialueet

Omarantaisten loma-asuntojen rakennuspaikat on osoitettu merkinnällä RA-1 ‘Omarantaisten loma-asuntojen korttelialue’. Alueita koskee kaavamääräys:

RA-1-korttelissa rakennuspaikalle saa rakentaa yhden, enintään 100 k-m²:n suuruisen yhden huoneiston loma-asuntorakennuksen. Lisäksi rakennuspaikalle saa rakentaa erillisen enintään 30 k-m²:n suuruisen saunan sekä muita talousrakennuksia siten, että rakennusten yhteenlaskettu kerrosala on enintään 120 k-m².

Yhteisrantaisten loma-asuntojen rakennuspaikkoja on kaavassa osoitettu merkinnöillä RA-2 ja RA-3, ‘Yhteisrantaisten loma-asuntojen korttelialue’. Alueita koskevat seuraavat kaavamääräykset:

RA-2-alueet:

RA-2-korttelissa rakennuspaikalle saa rakentaa enintään kahden huoneiston loma-asuntorakennuksen, jonka koko on enintään 100 k-m². Lisäksi rakennuspaikalle saa rakentaa erillisen, enintään 40 k-m²:n suuruisen talousrakennuksen siten, että rakennusten yhteenlaskettu kerrosala on enintään 120 k-m².

RA-3-alueet:

RA-3-korttelissa rakennuspaikalle saa rakentaa yhden enintään 80 k-m² suuruisen yhden huoneiston loma-asuntorakennuksen. Lisäksi rakennuspaikalle saa rakentaa erillisiä, enintään 30 k-m²:n suuruisia talousrakennuksia siten, että rakennusten yhteenlaskettu kerrosala on enintään 110 k-m².

RA-1 – RA-3-kortteleissa rakennusten kerrosluku on I u¹/₂.

34.7-2

Matkailupalvelujen korttelialueet

Matkailupalvelujen korttelialueita on luonnoksissa osoitettu seuraavilla merkinnöillä:

RM 'Matkailua palvelevien rakennusten korttelialue'. Merkinnällä on osoitettu matkailupalvelualuevarauksia Inninkosken ja Koirakosken alueille.

Kaavassa on osoitettu kaksi RM-korttelin rakennuspaikkaa alueelle 2 (Inninkoski) yhteisrantaisten loma-asutuksen yhteyteen, rakennuspaikkojen rakennusoikeus on yhteensä 200 k-m². Toinen rakennuspaikoista (50 k-m²) on osoitettu alueen kortteleiden yhteiskäyttöalueeksi merkinnällä RM / yk.

Kaavassa on osoitettu RM-aluevaraus alueelle 3 (Koirakoski), rakennuspaikka sijoittuu kahden kunnan (Ylikiiminki, Utajärvi) puolelle kunnanrajan kulkiessa osin rakennetun pihapiirin läpi. Kaava koskee Ylikiimingin puoleista osaa, jolle on osoitettu rakennusoikeus 140 k-m². Kaavassa osoitettavan rakennusoikeuden lisäksi Utajärven kunnan puolelle kohdistuvan lisärakentamisen tarpeen on suunnittelun yhteydessä todettu olevan n. 20 k-m² (nykyisen rakentamisen ja alueelle myönnettyjen poikkeuslupien lisäksi).

RM-2 -merkinnällä on osoitettu matkailutoimintaan liittyvien majoitusrakennusten korttelialueita seuraavasti:

RM-2 'Matkailu- ja majoituspalvelurakennusten korttelialue'

Merkinnällä on osoitettu matkailutoimintaan liittyviä aluevarauksia Lampelan talon pihapiirissä (kortteli 4) ja Inninkosken alueella (kortteli 7). Alueiden rakennusoikeus on yhteensä 1190 k-m². Kerrosluku I u¹/₂. Alueita koskevat seuraavat kaavamääräykset:

'Korttelissa 4 uusi rakennuskanta tulee toteuttaa yhtenäisesti olemassa olevaan rakennuskantaan sopeuttaen. Alueella sallitaan matkailutoimintaan liittyvä ympärivuotinen asuminen.'

Korttelissa 7 rakennuspaikalle saa rakentaa enintään kahden huoneiston loma-asuntorakennuksen, jonka koko on enintään 100 k-m². Lisäksi rakennuspaikalle saa rakentaa erillisen, enintään 40 k-m²:n suuruisen talousrakennuksen siten, että rakennusten yhteenlaskettu kerrosala on enintään 120 k-m².

Korttelissa 4 pysyvään asumiseen sallittu rakennusoikeus on erillisellä merkinnällä rajattu 40%:iin korttelin osalle osoitetun 600 k-m²:n rakennusoikeudesta.

34.7-3 Erillispientalojen korttelialue

Merkinnällä AO, 'Erillispientalojen korttelialue', on osoitettu yksittäinen pysyvän asunnon kortteli/rakennuspaikka alueella 1. Aluetta koskee kaavamääräys:

'Rakennuspaikalle saa rakentaa yhden enintään kahden huoneiston asuinrakennuksen sekä siihen liittyviä talousrakennuksia siten, että rakennusten yhteenlaskettu kerrosala on enintään 300 k-m².'

34.8 Luonnonympäristö, metsätalousalueet

34.8-1 Maa- ja metsätalousvaltaiset alueet

Kauemmaksi rannasta sijoittuvat kaava-alueen osat, joille ei kohdistu merkittävää virkistyskäyttöä, on osoitettu maa- ja metsätalousvaltaisina alueina (M).

Loma-asutukseen liittyvät ranta-alueet, joilla on virkistyskäyttöön ja kulutuksen ohjaukseen liittyvää ulkoilunohjaustarvetta on osoitettu merkinnällä 'Maa- ja metsätalousvaltainen alue, jolla on erityistä ulkoilun ohjaamistarvetta' (MU). Alueet turvaavat myös kaava-alueen virkistyskäyttöedellytykset. Alueille ei tule kohdistaa maisemaa muuttavia avohakkuita. Alueelle saa sijoittaa yhdyskuntateknisen huollon edellyttämiä laitteita ja rakennelmia.

MU-alueita koskee kaavamääräys:

'Metsänhoitotoimet tulee toteuttaa huomioiden loma-asutuksen maisemalliset tarpeet ja virkistyskäytön edellytykset.'

34.8-2 Retkeily- ja ulkoilualueet, virkistysalueet

Merkinnällä on osoitettu mm. Inninkosken ranta-alueen osa, jolle sijoittuu olevia virkistyskäyttörakenteita ja rakennelmia (laavu/kota, portaat, laiturit ja vastaavat). Lisäksi merkinnällä on osoitettu rakentamisesta vapaaksi jäävä rantaosuus alueella 4.

Alueita koskee kaavamääräys:

'Maisemaa muuttava toimenpide edellyttää maisematyölupaa. Metsänhoitotoimet tulee toteuttaa huomioiden loma-asutuksen maisemalliset tarpeet ja virkistyskäytön edellytykset. Alueelle saa sijoittaa pienimuotoisia alueen virkistyskäyttöä palvelevia rakenteita ja rakennelmia.'

Lampelan talon matkailualueella osa pihapiiristä on osoitettu lähivirkistysalueena merkinnällä VL.

34.8-3 Muut luonnonympäristön huomioimiseen liittyvät merkinnät

Ranta-alueella rakennuspaikkoihin liittyen on osoitettu suojapuustoalueita pistekatkorajauksella merkinnällä **sp**, 'Suojapuusto'. Alueisiin liittyy kaavamääräys:
"Alueen osa, jolla olemassa oleva puusto ja kasvillisuus on säilytettävä. Alueella sallitaan vain luonnon- ja maisemanhoidon kannalta tarpeelliset toimenpiteet."

Kaavaan sisältyvät Kiiminkijoen vesialueet on osoitettu Natura 2000 – verkostoon kuuluvina. Kaavassa osoitettuihin vesialueisiin (W) liittyy kaavamääräys:

"Vesialueella ei saa suorittaa sen luonnontilaa olennaisesti muuttavia toimenpiteitä. Alueella saa kuitenkin suorittaa toimenpiteitä, jotka ovat tarpeen sen suojele- ja virkistyskäyttöarvojen turvaamiseksi."

34.9 Muut alueet, liikennealueet ja reitistöt

Kaava-alueeseen sisältyvä yleisen tien alue on osoitettu merkinnällä LT. Rakennuspaikoille johtavat ajoyhteydet on osoitettu kaavassa pääosin yhteiskäyttöön tarkoitettuina tiealueina, joiden osalta todetaan kaavamerkinnän yhteydessä yhteiskäytön koskevan myös kaava-alueen ulkopuolelle sijoittuvia rakennusalueita ja mahdollisia yhteiskäyttöalueita, joille on ajoyhteys tai kulkuyhteysrasite kaavassa osoitettujen ohjeellisten tiealueiden kautta. Osoitetut ajoyhteydet toimivat myös osana alueen ulkoilureitistöä. Rannalle on osoitettu ohjeelliset ulkoilureitit mahdollistamaan liikkuminen rantoja pitkin, ulkoilureitit on osoitettu ohjeellisina.

Kaavassa on osoitettu yleiseen käyttöön / rantautumiseen tarkoitettut veneranta-alueet merkinnällä LV, johon liittyy kaavamääräys:

"Rantaviivaa ei saa merkittävästi muuttaa tai muokata."

Osaan veneranta-alueista liittyy pienimuotoinen paikoitusaluevaraus (LP, Yleinen pysäköintialue).

Merkinnällä ET 'Yhdyskuntateknistä huoltoa palvelevien laitosten ja rakennusten alue' on kaavassa osoitettu olevan pumppaamon aluevaraus alueella 2.

Kaavassa on osoitettu pohjavesialueen rajausta pistekatkorajauksena, alueelle sijoittuu uusia rakennuspaikkoja alueella 3. Pohjavesialuetta koskee kaavamääräys.

"Alueelle kohdistuvista rakennus- ja maankäyttöhankeista tulee neuvotella vesihuollosta vastaavan viranomaisistahon kanssa."

34.10 Kulttuurihistorialliset kohteet, suojelukohteet

Kaavaan sisältyvät Natura 2000-verkoston kuuluvat Kiiminkijoen vesialueet on kaavassa osoitettu natura-aluemerkinnällä

Alueelle sijoittuvat aiemmin luetteloitu ja kaavan laatimisen aikana lisäselvitysten perusteella todetut muinaismuistokohteet on merkitty kaavaan kohdemerkinnällä, jonka sijainti on likimääräinen. Rakennusalueet ja tieyhteydet on osoitettu siten, ettei rakentaminen vaaranna kohteen säilymistä. Kulttuurihistoriallisia kohteita / muinaismuistokohteita koskevia merkintöjä on muutettu ja täydennetty nähtävilläolon jälkeen käytyjen neuvottelujen ja alueelta saatujen lisäselvitysten perusteella. Muinaismuistokohteita koskee kaavamääräys:

Kaavan nähtävilläolon jälkeen saatujen lisäselvitysten perusteella kaavaa päätettiin täydentää merkitsemällä muinaismuistokohteiksi luokitellut kohteet (käräjäkivi, lapinpadot ja kivikehä) kaavakartalle kohdemerkinnällä, johon liittyy seuraava kaavamääräys:

'Alueen osa, jolla sijaitsee muinaismuistolain (295/63) rauhoittama kiinteä muinaisjäänös. Alueen kaivaminen, peittäminen, muuttaminen ja muu siihen kajoaminen on muinaismuistolain nojalla kielletty. Aluetta koskevista toimenpiteistä ja maankäyttösuunnitelmista on pyydettävä lausunto museoviranomaisilta.'

Kaavaan ei sisälly muita suojelualueita tai -kohteita.

TOTEUTTAMISAIKATAULU JA -TOIMENPITEET, SUOSITUKSET

Kaava-alueen eri osien toteutus voi tapahtua toisistaan riippumatta. Yksittäisten tonttien osalta toteutus käynnistyy vaiheittain kaavan tultua hyväksytyksi, kokonaisuutena omarantaisten tonttien rakentaminen jakaantuu pitemmälle aikataululle ja tapahtuu arviolta n. 10 vuoden aikana.

Matkailupalvelualueista Lampelan tilan alue toteutunee pääosin myös n. 10 vuoden aikana. Inninkosken alueen toteutus ja rakentaminen liittyy alueen toimintoihin ja mahdollisiin toteuttajiin eikä varmuutta toteutusajankohdasta ole kaavaa laadittaessa.

Virkistyskäyttöalueiden ylläpidosta on metsähallitus vastannut omistamiensa alueiden osalta. Muiden alueelle osoitettujen reitistöjen toteutuksesta ja ylläpidosta ei kaavaa laadittaessa ole varmuutta, tosin alueen nykyisetkin reitistöt ovat pääosin käytön ja kulutuksen aikaansaamia ja ”ylläpitämiä”. Kaavan toteutuksen yhteydessä tulisi kulumisen vaikutuksen ehkäisemiseksi kulumiseroosiolle herkimmille osille harkita tukirakenteita, portaita ja pitkospuita ja vastaavia ratkaisuja. Laajamittaisesti rakenteille ei kuitenkaan liene toistaiseksi tarvetta.

Inninkosken virkistyskalastusalueelle tulisi laatia aluesuunnitelma, jossa määritettäisiin yksityiskohtaisemmin alueen ympäristönhoitotavoitteet sekä huomioitaisiin virkistyskäytön, reitistöjen ja suunnitellun rakentamisen yhteensovittaminen toteutustasolla.

5 SUUNNITTELUVAIHEET

- 1.6.2001 Metsähallituksen johdolla Ylikiimingin kunta ja kaksi yksityistä maanomistajaa esittivät tarjouspyynnön ranta-asemakaavan laatimiseksi Kiiminkijoelle.
- 25.6.2001 Kaavan vireilletulo, kaavan laatijaksi valittiin arkkitehtitoimisto Oulun YKE Oy
07/2001 Tehtävästä laadittiin konsulttisopimus tarkistettavaksi ja allekirjoitettavaksi.
- 10.7.2001 Maastotyöt aloitettiin
- 17.8.2001 Neuvottelu
- neuvotteluun osallistuivat kaikkien tilaajaosapuolten edustajat ja siinä määriteltiin suunnittelun lähtökohdat ja alustavat tavoitteet.
- 10.1.2001 Ranta-asemakaavan osallistumis- ja arviointisuunnitelma, tiedottaminen kaavan vireilletulosta
- 15.12.2001 Alueen luontoseelvitysten maastotyöt valmistuivat
- 16.5.2002 Viranomaisneuvottelu
- 6.6.2002 Tavoitteiden tarkennusta koskeva neuvottelu
- 06-12/-02 Maastokäynnit, neuvottelut Inninkosken alueen maankäyttövaihtoehtoista
- 12.1.2003 Ranta-asemakaavaluonnos
- 4.3. – 18.3.2003 (MRL 62§) Luonnosaineiston nähtävilläolo
- 30.5.2003 Viranomaisneuvottelu
- 22.8.2003 Neuvottelu / Pohjois-pohjanmaan museo
- 07-09/-03 Maastomerkintä ja siihen liittyvät muutokset ja tarkennukset, maastokäynnit, maanomistajaneuvottelut
- 15.9.2003 päivätty kaavaehdotus nähtävillä 22.10. – 21.11.2003
- muistutukset 3 kpl, lausunnot Pohjois-Pohjanmaan ympäristökeskus, Tiehallinto, Museovirasto, Utajärven kunta. Lausunnot ja muistutukset on huomioitu laadittujen vastineiden mukaisesti.
- 12/-03 – 01/04: Muistutusten ja lausuntojen käsittely, neuvottelut kaavan laatija - kunta – maanomistajat
- 12/-03, 01/-04: Neuvottelut, lisäselvitykset muinaismuistokohteet / Lindroos - Sarkkinen (Pohjois-Pohjanmaan museo)
- 28.1.2004 Työneuvottelu, maastokäynti / Pohjois-Pohjanmaan ympäristökeskus, Ylikiimingin kunta, kaavan laatija

Vastineiden käsittelyn perusteella täydennetty kaavakartta on päivätty 15.2.2004

Kunnanhallitus on 8.3.2004 päättänyt esittää ranta-asemakaavan valtuuston hyväksyttäväksi.

Ylikiimingin kunnanvaltuusto on hyväksynyt ranta-asemakaavan 15.3.2004.

Oulussa 22.03.2004



Harri Lindroos
arkkitehti SAFA
Arkkitehtitoimisto Oulun Yke Oy

Asemakaavan perustiedot ja yhteenveto

Kunta	973 Ylikiiminki	Täyttämispvm	19.03.2004
Kaavan nimi	Inninkosken alueen ranta-asemakaava		
Hyväksymispvm	15.03.2004	Ehdotuspvm	15.09.2003
Hyväksyjä	V-kunnanvaltuusto	Vireilletulosta ilm. pvm	21.06.2001
Hyväksymispykälä	8	Kunnan kaavatunnus	
Generoitu kaavatunnus	973V150304A8		
Kaava-alueen pinta-ala [ha]	248,7000	Uusi asemakaavan pinta-ala [ha]	248,7000
Maanalaisten tilojen pinta-ala [ha]	0,0000	Asemakaavan muutoksen pinta-ala [ha]	0,0000

Ranta-asemakaava Rantaviivan pituus [km] 4,55

Rakennuspaikat [lkm] Omarantaiset 22 Ei-omarantaiset 12

Lomarakennuspaikat [lkm] Omarantaiset 20 Ei-omarantaiset 7

Aluevaraukset	Pinta-ala [ha]	Pinta-ala [%]	Kerrosala [k-m ²]	Tehokkuus [e]	Pinta-alan muut. [ha +/-]	Kerrosalan muut. [k-m ² +/-]
Yhteensä	248,7000	100,0	5060	0,00		
A yhteensä	0,6200	0,2	300	0,05		
P yhteensä						
Y yhteensä						
C yhteensä						
K yhteensä						
T yhteensä						
V yhteensä	19,6350	7,9	0			
R yhteensä	10,8400	4,4	4760	0,04		
L yhteensä	7,1150	2,9				
E yhteensä	0,3700	0,1				
S yhteensä						
M yhteensä	204,5900	82,3				
W yhteensä	5,5300	2,2				

Maanalaiset tilat	Pinta-ala [ha]	Pinta-ala [%]	Kerrosala [k-m ²]	Pinta-alan muut. [ha +/-]	Kerrosalan muut. [k-m ² +/-]
Yhteensä					

Rakennussuojelu	Suojellut rakennukset		Suojeltujen rakennusten muutos	
	[lkm]	[k-m ²]	[lkm +/-]	[k-m ² +/-]
Yhteensä				

Alamerkinnät

Aluevaraukset	Pinta-ala [ha]	Pinta-ala [%]	Kerrosala [k-m ²]	Tehokkuus [e]	Pinta-alan muut. [ha +/-]	Kerrosalan muut. [k-m ² +/-]
Yhteensä	248,7000	100,0	5060	0,00		
A yhteensä	0,6200	0,2	300	0,05		
A	0,6200	100,0	300	0,05		
AK	0,0000		0			
AP	0,0000		0			
AR	0,0000		0			
AO	0,0000		0			
AL	0,0000		0			
AH	0,0000		0			
AM	0,0000		0			
P yhteensä						
Y yhteensä						
C yhteensä						
K yhteensä						
T yhteensä						
V yhteensä	19,6350	7,9	0			
VL	19,6350	100,0	0			
R yhteensä	10,8400	4,4	4760	0,04		
RA	7,4760	69,0	3230	0,04		
RM	3,3640	31,0	1530	0,05		
L yhteensä	7,1150	2,9				
LT	5,9000	82,9				
LV	0,8650	12,2				
LP	0,3500	4,9				
E yhteensä	0,3700	0,1				
ET	0,3700	100,0				
S yhteensä						
M yhteensä	204,5900	82,3				
M	152,2000	74,4				
MU	52,3900	25,6				
W yhteensä	5,5300	2,2				
W	5,5300	100,0				

Ylikiimingin kunta

Kiiminkijoen Inninkosken alueen ranta-asemakaava 1:5000

Asemakaavamääräykset:

Tulvavahingoille alttiiden rakennusosien tulee olla vähintään 1,0 m ylimmän havaitun tulvaveden korkeuden yläpuolella.

Käymäläjätevesien käsittely ja jätehuolto on toteutettava kunnan jätehuoltoviranomaisen edellyttämällä tavalla. Ensisijaisesti alueella tulee käyttää kompostointikäymälää, tiiviillä säiliöllä varustettua kuivakäymälää tai jätevesien maahanimeytystä rakennuspaikalla. Käymäläjätteiden käsittelyyn tulee perustua erilliseen kunnan hyväksymään suunnitelmaan. Pesu- ja saunavedet tulee johtaa maaperään maahan imeytyksellä, imeytys tulee tehdä vähintään 30 m rannasta ja 5 m naapurin rajasta.

Saunarakennuksen etäisyys joen keskivedenkorkeuden mukaisesta rantaviivasta tulee olla vähintään 15 m. Loma-asuntorakennuksen etäisyys joen keskiveden korkeuden mukaisesta rantaviivasta tulee olla vähintään 25 m. Rakennusten etäisyys rakennuspaikan rajoista tulee olla vähintään 4 m, jollei rakennusalan rajauksella kaavassa erikseen muuta osoiteta.

Rakennusten pääasiallisen julkisivumateriaalin tulee olla puu. Korttelin 7 rakennuspaikkojen rannan puoleinen raja on aidattava luonnonympäristöön soveltuvalla perinteisellä pystyaidalla.

AO

Erillispienalojen korttelialue

Rakennuspaikalle saa rakentaa yhden enintään kahden huoneiston asuinrakennuksen sekä siihen liittyviä talousrakennuksia siten, että rakennusten yhteenlaskettu kerrosala on enintään 300 k-m².

RM

Matkailua palvelevien rakennusten korttelialue

RM-2

Matkailu- ja majoituspalvelurakennusten korttelialue

Korttelissa 4 uusi rakennuskanta tulee toteuttaa yhtenäisesti olemassa olevaan rakennuskantaan sopeuttaen. Korttelissa 4 sallitaan matkailutoimintaan liittyvä ympärivuotinen asuminen.

Korttelissa 7 rakennuspaikalle saa rakentaa enintään kahden huoneiston loma-asuntorakennuksen, jonka koko on enintään 100 k-m². Lisäksi rakennuspaikalle saa rakentaa erillisen, enintään 40 k-m²:n suuruisen talousrakennuksen siten, että rakennusten yhteenlaskettu kerrosala on enintään 120 k-m².

RA-1

Omarantaisten loma-asuntojen korttelialue

RA-1-korttelissa rakennuspaikalle saa rakentaa yhden, enintään 100 k-m²:n suuruisen yhden huoneiston loma-asuntorakennuksen. Lisäksi rakennuspaikalle saa rakentaa erillisen enintään 30 k-m²:n suuruisen saunan sekä muita talousrakennuksia siten, että rakennusten yhteenlaskettu kerrosala on enintään 120 k-m².

RA-2

Yhteisrantaisten loma-asuntojen korttelialue

RA-2-korttelissa rakennuspaikalle saa rakentaa enintään kahden huoneiston loma-asuntorakennuksen, jonka koko on enintään 100 k-m². Lisäksi rakennuspaikalle saa rakentaa erillisen, enintään 40 k-m²:n suuruisen talousrakennuksen siten, että rakennusten yhteenlaskettu kerrosala on enintään 120 k-m².

RA-3

Yhteisrantaisten loma-asuntojen korttelialue

RA-3-korttelissa rakennuspaikalle saa rakentaa yhden, enintään 80 k-m²:n suuruisen yhden huoneiston loma-asuntorakennuksen. Lisäksi rakennuspaikalle saa rakentaa erillisiä enintään 30 k-m²:n suuruisia talousrakennuksia siten, että rakennusten yhteenlaskettu kerrosala on enintään 110 k-m².

M

Maa- ja metsätalousvaltainen alue

MU

Maa- ja metsätalousvaltainen alue, jolla on erityistä ulkoilun ohjaamistarvetta

Metsänhoitotoimet tulee toteuttaa huomioiden loma-asutuksen maisemalliset tarpeet ja virkistyskäytön edellytykset.

VR

Retkeily- ja ulkoilualue

Maisemaa muuttava toimenpide edellyttää maisematyöluupaa. Metsänhoitotoimet tulee toteuttaa huomioiden loma-asutuksen maisemalliset tarpeet ja virkistyskäytön edellytykset. Alueelle saa sijoittaa pienimuotoisia alueen virkistyskäyttöä palvelevia rakenteita ja rakennelmia.

VL

Lähivirkistysalue

ET

Yhdyskuntateknistä huoltoa palvelevien laitosten ja rakennusten alue.



Venevalkama

Rantaviivaa ei saa merkittävästi muuttaa tai muokata.



Yleinen pysäköintialue



Yleisen tien alue



Vesialue

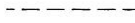
Vesialueella ei saa suorittaa sen luonnontilaa olennaisesti muuttavia toimenpiteitä. Alueella saa kuitenkin suorittaa toimenpiteitä, jotka ovat tarpeen sen suojele- ja virkistyskäyttöarvojen turvaamiseksi.



3 m kaava-alueen rajan ulkopuolella oleva viiva.



Korttelin, korttelinosan ja alueen raja.



Ohjeellinen alueen tai osa-alueen raja.



Ohjeellinen rakennuspaikan raja.



Eri kaavamääräysten alaisten alueen osien välinen raja

6

Korttelin numero

4

Ohjeellisen rakennuspaikan numero

150

Rakennusoikeus kerrosalaneliömetreinä.

1

Murtoluku osoittaa rakennusten, rakennuksen tai sen osan suurimman sallitun kerrosluvun.

1u1/2

Murtoluku roomalaisen numeron jäljessä osoittaa, kuinka suuren osan rakennuksen suurimman kerroksen alasta ullakon tasolla saa käyttää kerrosalaan laskettavaksi tilaksi.



Rakennusala



Ohjeellinen loma-asunnon rakennusala

s

Ohjeellinen rantasaunan rakennusala

p

Ohjeellinen pysäköintiin tarkoitettu alueen osa

as 40%

Luku osoittaa, kuinka monta prosenttia rakennusosalalle sallitusta kerrosalasta saadaan käyttää asuinhuoneistoja varten.

/yk

Yhteiskäyttöalue



Pohjavesialue

Alueelle kohdistuvista rakennus- ja maankäyttöhankkeista tulee neuvotella vesihuollosta vastaavan viranomaistahon kanssa. Alueella ei sallita pohjaveden laatua tai määrää vaarantavia toimenpiteitä. Jätevesien imeyttäminen tai muu päästäminen maaperään on kielletty.

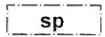


Kiiminkijoki / Natura 2000 -verkostoon kuuluva kohde

sm

Muinaismuistolain (295/63) rauhoittama kiinteä muinaisjäänös.

Alueen kaivaminen, peittäminen, muuttaminen ja muu siihen kajoaminen on muinaismuistolain nojalla kielletty. Aluetta koskevista toimenpiteistä ja maankäyttösuunnitelmista on pyydettävä lausunto museoviranomaisilta.

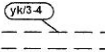


Suojapuusto

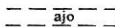
Alueen osa, jolla olemassa oleva puusto ja kasvillisuus on säilytettävä. Alueella sallitaan vain luonnon- ja maisemanhoidon kannalta tarpeelliset toimenpiteet.



Ohjeellinen ulkoilureitti



Loma-asuntojen kortteleiden 3-4 sekä alueelle sijoittuvien LV, LP-alueiden yhteiskäyttöisen tiealueen ohjeellinen sijainti. Yhteiskäyttö koskee myös kaava-alueen ulkopuolelle sijoittuvia rakennusalueita ja mahdollisia yhteiskäyttöön varattuja alueita, joille on ajoyhteys tai rasitteena osoitettu ajoyhteys kaavassa osoitetun ohjeellisen tiealueen kautta.



Alueella olevan ajoyhteyden ohjeellinen sijainti

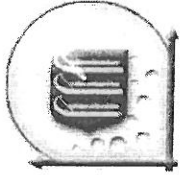
TIE

Tien nimi

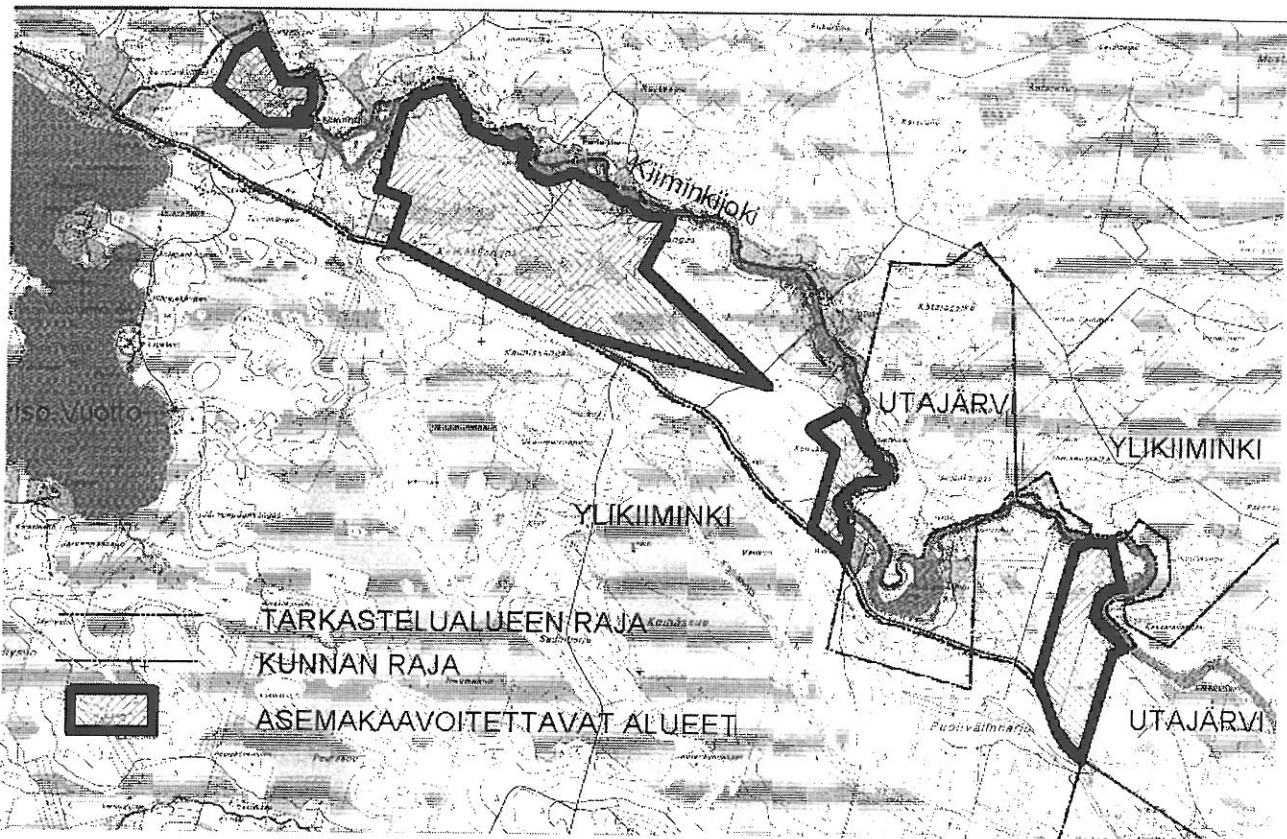


Oulussa 15.2.2004

Harri Lindroos
arkkitehti
Arkkitehti toimisto Oulun YKE Oy



Ylikiimingin kunta
Kiiminkijoen Inninkosken ranta-asemakaavaa koskeva
osallistumis- ja arviointisuunnitelma



Tämä osallistumis- ja arviointisuunnitelma koskee oheiselle kartalle rajatuille alueille laadittavaa ranta-asemakaavaa. Osallistumis- ja arviointisuunnitelma sisältää tiedot kaavahankkeen kohteesta ja keskeisestä sisällöstä, tavoitteista sekä vaikutuksista ja niiden arvioinnista. Lisäksi osallistumis- ja arviointisuunnitelmassa kerrotaan, ketä hanke koskee (osalliset), miten ja milloin suunnitteluun voi osallistua ja vaikuttaa, miten kaavahankkeesta tiedotetaan suunnittelun edetessä, mistä saa lisätietoja ja kuka kaavaa valmistelee.

Suunnittelun lähtökohdat

Laadittavalla ranta-asetmakaavalla ohjataan ensisijaisesti loma-asutuksen sijoittumista ja määrää suunnittelualueella. Tarkastelualueen rantaviivapituus on n. 9 km, asemakaavoitettavat alueet yhteensä n. 3,6 km. Tarkastelualueella sijoittuu jonkin verran perinteistä kyläasutusta sekä omarantaista loma-asutusta kaava-alueen tuntumaan.

Aluetta koskee voimassa oleva Pohjois-pohjanmaan seutukaava, jossa alue on maatalousalueena. Alueelle laaditaan kaavoitukseen liittyen luonnonympäristö- ja rakennettavuusselvitys, jossa on määritellään alueen mahdolliset suojeluarvot ja –kohteet sekä ranta-alueen osien rakentamisen edellytykset ja maankäyttösuositukset.

Rakennusoikeudet / rakennuspaikkojen määrä ja sijainti määritetään yhtenäisten mitoitus-periaatteiden mukaisesti tilakohtaisesti. Rakennusoikeuden määrää arvioitaessa käytetään arviointiperusteena ns. suhteutettua rantaviivapituutta. Laadittava luontoselvitys rakennettavuusselvityksineen ja suosituksineen ja suojelutarvekartoituksineen toimii suunnittelun lähtökohdana alueiden rakentamisen edellytyksiä, sijoitusta ja määrää arvioitaessa.

Tavoitteiden tarkennus tapahtuu luonnosluonnosvaiheessa, missä yhteydessä määritetään yksityiskohtaiset mitoitustavoitteet ja rakennettavuusluokitukseen perustuvat mitoitusperusteet. Tavoitteiden tarkennuksessa huomioidaan osallisilta saatavat palautteet.

Laadittavat vaihtoehdot ja vaikutusten arviointi

Kaavan toteutuksesta aiheutuvien vaikutusten osalta suunnitteluaineistoon liitetään selvitykset, joiden perusteella voidaan arvioida kaavan toteutuksesta aiheutuvat välittömät ja välilliset vaikutukset maankäyttö- ja rakennuslain mukaisesti.

Suunnitelman osalta arvioidaan kaavan vaikutukset mm.:

1. Ihmisten elinoloihin ja –ympäristöihin (muodostuvan rakennetun ympäristön laatu ja viihtyisyys)
2. Maa- ja kallioperään, veteen, ilmaan ja ilmastoon (rakentamisen vaikutukset maaperään, vesistöihin ja pohjavesiin, yhdyskuntateknisen huollon ratkaisut)
3. Kasvi- ja eläinlajeihin, luonnon monimuotoisuuteen ja luonnonvaroihin (vaikutukset uhanalaisten kasvi- ja eläinlajien, avainbiotooppien ja muiden inventoitujen luontokohteiden säilymisedellytyksiin)
4. Alue- ja yhdyskuntarakenteeseen, yhdyskunta- ja energiatalouteen sekä liikenteeseen
5. Maisemaan, kulttuuriperintöön ja rakennettuun ympäristöön

Vaikutusten arviointia täydennetään suunnittelun edetessä olemassa olevan aineiston ja tehtävien selvitysten ja osallisten palautteiden perusteella.

Kaavaprosessi, osallistumisen ja vuorovaikutteisen suunnittelun järjestäminen

Osalliset ja tiedottaminen

Maankäyttö- ja rakennuslain mukaisesti kaavaa valmisteltaessa on oltava vuorovaikutuksessa niiden henkilöiden ja yhteisöjen kanssa, joiden oloihin tai etuihin kaava saattaa huomattavasti vaikuttaa. Kaavoituksesta on tiedotettava siten, että niillä, joita asia koskee, on mahdollisuus seurata kaavoitusta ja vaikuttaa siihen (MRL 6§). Kaavoituksen vireilletulosta tulee ilmoittaa sillä tavoin, että osallisilla on mahdollisuus saada tietoja kaavoituksen lähtökohdista ja osallistumis- ja arviointimenettelystä. (MRL 63§)

Osallisia ovat maanomistajien lisäksi ne, joiden asumiseen, työntekoon tai muihin oloihin kaava saattaa huomattavasti vaikuttaa, sekä viranomaiset ja yhteisöt, joiden toimialaa suunnittelussa käsitellään.

Osallisia hankkeessa ovat

- maanomistajat ja rajanaapurit
- naapurikunnat / Utajärven kunta
- alueen asukkaat ja loma-asukkaat
- alueella toimivat yritykset ja yhteisöt kuten kylätoimikunnat, tiekunnat, kalastuskunnat, jakokunnat

Keskeisiä viranomaistahoja ovat:

- Pohjois-Pohjanmaan ympäristökeskus
- Pohjois-Pohjanmaan Liitto
- Tiehallinto, Oulun tiepiiri
- Pohjois-Pohjanmaan museo
- kunnan tekninen toimisto ja lautakunnat, palo- ja pelastuslaitos

Muita tahoja/osallisia, joita suunnittelu koskee ovat esim. paikallinen sähköyhtiö ja puhelinosuuskunta. Osallisilla on mahdollisuus osallistua suunnittelun ja esittää kaavan laatimiseen liittyviä mielipiteitä, toiveita ja aloitteita kaavan suunnitteluvaiheessa. Kaavan laatijana toimii arkkitehtitoimisto Oulun Yke Oy, kaavan laatimista ohjaa kunnan kaavoitusosasto. Kaavahankkeesta ja siihen liittyvästä luonnosaineistosta saa tietoja Kiimingin kunnasta kunnan kaavoitusinsinööriltä ja kaavan laatijalta, ks. kohta yhteystiedot.

Viranomaisneuvottelut

Kaavan laatimiseen, suunnittelun ohjaukseen ja valtakunnallisiin, seudullisiin ja muihin keskeisiin tavoitteisiin liittyen järjestetään viranomaisneuvotteluja, joihin osallistuvat kunnan lisäksi alueellinen ympäristökeskus ja muut viranomaistahot, joiden toimialaa suunnittelu saattaa koskea.

Kaavan laatimista koskeva ensimmäinen viranomaisneuvottelu on pidetty 16.5.2002.

2. viranomais-/työneuvottelu järjestetään luonnosvaiheessa ja 3. neuvottelu tarvittaessa asemakaavaehdotuksen valmistumisen ja lausuntojen ja muistutusten käsittelyn jälkeen ennen kaavan hyväksymistä.

Osallistumis- ja arviointisuunnitelma, tiedottaminen kaavahankkeesta

Kiimingin kunnanhallitus käsittelee ja hyväksyy laaditun osallistumis- ja arviointisuunnitelman, joka asetetaan nähtäville kaavahankkeen vireille asettamisen yhteydessä.

Osallisilla on mahdollisuus esittää alueelliselle ympäristökeskukselle neuvottelun käymistä osallistumis- ja arviointisuunnitelman riittävydestä (MRL 64§). Esitys neuvottelusta tulee esittää ennen kuin kaavaehdotus asetetaan julkisesti nähtäville. Ympäristökeskus järjestää tarvittaessa neuvottelun, jolloin myös esityksen tekijä kutsutaan neuvotteluun. Osallistumis- ja arviointisuunnitelma pidetään nähtävillä kunnan ilmoitustaululla, nähtävilläolosta tiedotetaan erikseen.

Kaavaluonnos, osallistumisen järjestäminen

Kaavan laatimiseen liittyen järjestetään osallisille mahdollisuus tutustua suunnittelu- ja luonnosaineistoon asettamalla kaavaluonnoksen nähtäville asettamisen yhteydessä, alustava nähtäville asettamisen ajankohta on maaliskuuhuhtikuu 2002. Nähtävilläolon yhteydessä osallisille varataan määräaika mahdollisuus esittää mielipiteitä ja aloitteita hankkeesta kaavan laatijalle. Ranta-asemakaavan tavoitteet tarkistetaan tarvittaessa osallisilta saatavan palautteen perusteella.

Luonnoksen nähtävillä olosta ilmoitetaan maanomistajille ja rajanaapureille kirjallisesti, lisäksi nähtävillä olosta tiedotetaan kunnan yleisen ilmoitustavan mukaan paikallisissa sanomalehdissä ja kunnan ilmoitustaululla.

Ranta-asemakaavaehdotus

Luonnosaineistosta saadut palautteet käsitellään ja laaditaan virallinen kaavaehdotus, jonka on tarkoitus valmistua kesällä 2002. Ranta-asemakaava esitetään 1:10 000 –peruskartan 1:5000 – mittakaavaisella suurennoksella kaavamerkintöineen ja -määräyksineen. Kaavan liitty selostus, jossa esitetään kaavan tavoitteiden, eri vaihtoehtojen ja niiden vaikutusten sekä ratkaisujen perusteiden arvioimiseksi tarpeelliset tiedot.

Kunnanhallitus päättää kaavaehdotuksen nähtäville asettamisesta, ehdotus asetetaan julkisesti nähtäville 30 vuorokauden ajaksi.

Ranta-asemakaavan hyväksyminen

Kaavaehdotuksesta pyydetään viranomaistahoilta lausunnot, osallisilla on mahdollisuus jättää muistutus. Muistutukset tulee jättää kirjallisina ennen nähtävilläoloajan päättymistä.

Lausunnoista ja muistutuksista laaditaan yhteenveto ja vastineet, joiden perusteella kunnanhallitus tekee perustellun päätösesityksen lausuntojen ja muistutusten huomioimisesta kunnanvaltuustolle, joka hyväksyy yleiskaavan.

Muistuttajalle, joka on ilmoittanut haluavansa tiedon muistutuksesta tehdystä päätöksestä, toimitetaan ko. tiedot. Myös kaavan hyväksymisestä ilmoitetaan osallisille, jotka ovat sitä kirjallisesti pyytäneet.

Mikäli ranta-asemakaavaehdotukseen lausuntojen tai muistutusten perusteella tehdään vähäisten tarkennusten lisäksi olennaisia muutoksia, kaavaehdotus asetetaan uudelleen nähtäville.

Mikäli kaava ei vastaa laissa esitettyjä sisältövaatimuksia tai kaavan käsittelyssä on tapahtunut menettelytapavirhe, osallisilla ja kunnan jäsenillä on mahdollista valittaa kaavasta ja hakea muutosta. Valitus osoitetaan hallinto-oikeuteen. Mahdollinen jatkovalitus osoitetaan korkeimmalle hallinto-oikeudelle.

Alustava aikataulu

Alustavat maastotyöt	08 – 12 / 2001
1. viranomaisneuvottelu	01 / 2002
Kaavoituksen käynnistäminen: kaavahanke vireille, osallistumis- ja arviointisuunnitelma nähtäville	1 / 2002
Luonnosvaihe, osallisten palautteet, tavoiteasettelu	3 / 2003 – 4 / 2002
- luonnos nähtäville	04 / 2002
Kaavaehdotus, muistutukset ja lausunnot	05 – 08 / 2002
- kaavaehdotus nähtäville	07 / 2002
- muistutukset ja lausunnot	08 / 2002
- hyväksymisasiakirjat	09 / 2002
Kaavan hyväksyminen	10 / 2002

Yhteystiedot

Kiimingin kunnassa kaavan valmisteluista vastaa ja hankkeesta tiedottaa kunnan kaavoitusinsinööri. Ranta-asemakaavan laatijana toimii arkkitehtitoimisto OulunYke Oy, jossa suunnittelusta vastaa arkkitehti Arto Lempiäinen.

Ylikiimingin kunta

Harjutie 18
91300 Ylikiiminki
p. 08- 819 0138 fax. 08- 817 7664

kunnaninsinööri Aarne Holmi
e-mail etunimi.sukunimi@ylikiiminki.fi

Arkkitehtitoimisto OulunYke Oy

Pakkahuoneenkatu 7 C 4
90100 Oulu
puh. 08-377 940 fax. 08-373 159

arkkitehti Arto Lempiäinen p. 040-8260706
etunimi.sukunimi@arktonsuunnitteluryhma.fi

(Huom. Oulun Yke Oy:n yhteystiedot muuttuneet kesällä 2002:

Hallituskatu 13-17 E 50, 90100 Oulu,
arkkitehti Harri Lindroos
puh. 08-377 940 fax. 08-373 159

etunimi.sukunimi@arkkitehtitoimisto-oulunyke.fi)