

HAILUODON KUNTA OULUN KAUPUNKI



MERIALUEEN OSAYLEISKAAVA Hailuodon liikenneyhteyden kehittäminen

SELOSTUS
Hyväksymisvaihe
19.11.2014

Lainvoimaisuus
24.04.2018

Sisällysluettelo

1	JOHDANTO.....	3
	Osayleiskaavan alue.....	4
2	SUUNNITTELU- JA PÄÄTÖKSENTEKOVAIHEET	4
	Osayleiskaavaluonnokset	5
	Osayleiskaavan luonnosvaihtoehdoista saatu palaute	6
	Osayleiskaavaehdotus	7
3	OSALLISTUMINEN JA VUOROVAIKUTUS	8
	Osallistuminen ja tiedottaminen.....	8
	Viranomaisyhteistyö.....	8
	Vaikutusalue	9
4	LÄHTÖKOHDAT	9
4.1	Nykytilanne.....	9
4.2	Laaditut selvitykset ja suunnitelmat	10
4.3	Kaavoitustilanne	12
	Maakuntakaava.....	12
	Ensimmäinen vaihemaakuntakaava	15
	Oulun seudun yleiskaava 2020.....	16
	Yksityiskohtaiset kaavat.....	18
	Lähialueilla sijaitsevat suojelualueet	18
4.4	Yleiset tavoitteet.....	19
4.5	Paikalliset tavoitteet.....	19
4.6	Liikenneyhteyden kehittämisen tavoitteet	20
4.7	Olemassa olevien tuulivoimaloiden kehittämisen tavoitteet	20
5	OSAYLEISKAAVAN RATKAISUT	20
5.1	Esitystapa.....	20
5.2	Kokonaisrakenne	21
5.3	Matkailupalvelujen alueet	21
5.4	Liikenne.....	22
	Maaliikenne.....	23
	YVA -menettelyssä tutkitut vaihtoehdot	23
	Lentoliikenne.....	24
	Vesiliikenne.....	24
5.5	Tuulivoima.....	25
	Olemassa olevien tuulivoimaloiden kehittäminen	25
5.6	Ympäristö ja maisema	25
	Liikenneyhteys ja maisema	26
	Rantojen maisemanhoitosuosituksat	27
	Kaavaehdotukseen nähtävillälöön jälkeen tehdyt muutokset	28
5.7	Luontoarvot	29
	Rantaniityt	29
	Hiekkaranta	29
	Rantametsät	29
	Uhanalaislajisto	29
	Luontoarvojen kaavamerkinnät.....	29
5.8	Natura-arviointi	30
5.9	Muinaismuistot	31
5.10	Virkistys ja ulkoilu	31
5.11	Asuminen	32
5.12	Tekninen huolto.....	32
5.13	Ympäristön häiriötekijät.....	32
	Melu.....	32
	Maisemavauriot	32
6	OSAYLEISKAAVAN VAIKUTUKSET.....	33
6.1	Ympäristövaikutusten arviointimenettely.....	33
6.2	Ympäristövaikutukset	34
	Tiehankkeen vaikutukset Natura-alueille ja jääeroosioon täydennys selvitysten mukaan	34
	Tiehankkeen vaikutukset liikenteeseen	35
	Tiehankkeen vaikutukset meluun	35
	Tiehankkeen vaikutukset tärinään	36
	Tiehankkeen vaikutukset päästöihin, ilmastoon ja ilman laatuun.....	36
	Tiehankkeen vaikutukset maisemaan ja kulttuuriperintöön.....	37
	Tiehankkeen vaikutukset maa- ja kallioperään sekä pohjaveteen	38
	Tiehankkeen vaikutukset virtauksiin, vedenlaatuun, pohjaeläimiin, kalastoon	38
	Tiehankkeen vaikutukset kasvillisuuteen	39
	Matkailu- ja satamatoimintojen vaikutukset uhanalaiseen kasvillisuuteen ja eläimistöön	39
	Tiehankkeen vaikutukset eläimistöön	40
	Tiehankkeen vaikutukset linnustoon	40
	Tiehankkeen vaikutukset yhdyskuntarakenteeseen ja maankäyttöön	41
	Tiehankkeen vaikutukset ihmisten elinoloihin ja viihtyvyyteen	41
	Tiehankkeen taloudelliset vaikutukset	42
6.3	Yhteenveto keskeisistä tiehankkeen vaikutuksista	42
7	TARVITTAVAT SUUNNITELMAT, LUVAT JA PÄÄTÖKSET.....	43

Kannen havainnekuvan on laatinut WSP Environmental Oy.

1 JOHDANTO

Tiehallinnon Oulun tiepiiri, Oulun seutu, Hailuodon ja Oulunsalon kunnat, Metsähalitus Laatumaa, Lumituuli Oy sekä Oulun Seudun Sähkö aloittivat vuonna 2009 yhteistyössä Hailuodon liikenneyhteyden ja tuulivoiman kehittämishankkeen.

Hailuodon ja Oulun välisen merialueen osayleiskaavoitus mahdollistaa tarvittaessa kiinteän yhteyden sijoittamisen alueelle.

Kaava-suunnittelu on edennyt hyväksymisvaiheeseen. Kaavaluonnosvaihtoehdot olivat nähtävillä 8.4 – 7.6.2010. Eniten palautetta saatiin tuulivoimapuiston selvitysten riittämättömyydestä ja vaikutuksista Natura-alueille sekä jääeroosiosta. Ympäristöministeriö on helmikuussa 2014 antanut hankkeelle myönteisen lausunnon tarkennetusta vaikutusten arvioinnista Natura-alueille, mikä on mahdollistanut osayleiskaavatyön jatkamisen.

Kaavaehdotus on ollut nähtävillä 25.8 – 25.9.2014. Suurin osa palautteista kohdistui yksityiskohtaisiin asioihin, jotka ratkaistaan tie- ja rakennussuunnitelmissa. Kahdessa lausunnossa pidettiin selvityksiä suppeina tai riittämättöminä. Kuudessa lausunnossa tuotiin esille toive, että pengertien aukot toteutettaisiin laajempina. ELY-keskus on lausunnossaan edellyttänyt, että satamatoimintojen vaikutukset uhanalaisiin lajeihin arvioidaan. Ehdotusvaiheessa on pidetty viranomaisneuvottelu. Kaava-alueen uhanalaisiin lajeihin kohdistuvia kaavan vaikutuksia koskien on pidetty kaksi neuvottelua ELY-keskuksen kanssa. Tavoitteena on, että valtuustot hyväksyvät oman alueensa osalta Merialueen osayleiskaavan joulukuussa 2014.

Kaavaehdotuksessa on osoitettu kiinteä yhteys ja rantojen maankäyttö. Merialueen tuulivoimapuistoa ei viedä tässä kaavassa eteenpäin. Alueella olemassa olevien tuulivoimaloiden kehittäminen on turvattu kaavassa. Ympäristöministeriön kanssa on neuvoteltu siirtymisestä em. muutoksin suoraan luonnosvaiheen jälkeen ehdotusvaiheeseen, minkä ministeriö on hyväksynyt.

Yhteysviranomaisena toimineen Pohjois-Pohjanmaan ELY-keskuksen Ympäristö- ja luonnonvarat -vastuualueen päätösten mukaan sekä kiinteän yhteyden rakentamiseksi Hailuodon ja mantereen välille että samalle alueelle suunniteltavaan merituu-lipuistohankkeeseen on sovellettu YVA-menettelyä.

Hailuodon liikenneyhteyden yleissuunnittelu ja sen ympäristövaikutusten arviointi (YVA) ja Oulunsalo-Hailuoto tuulipuiston yleissuunnitelman YVA on toteutettu rinnakkain samanaikaisesti.

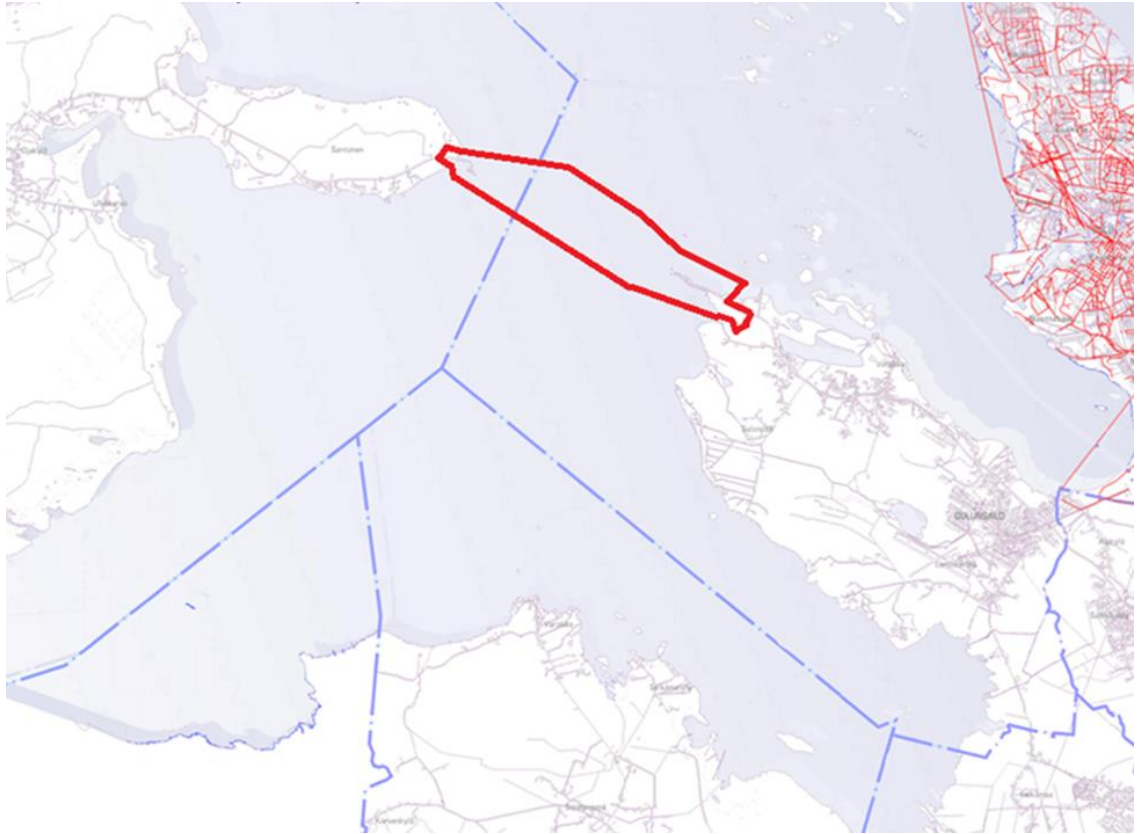
YVA hankkeiden suunnittelu- ja selvitystyöt sekä osayleiskaavan laadinta on edennyt yhteistyössä monin osin rinnakkain ja niiden aikana on järjestetty yleisötilaisuuksia, suunnitelmien nähtävilläpitoja, kuulemisia ja viranomaisneuvotteluja. Näissä tilaisuuksissa osalliset, sidosryhmät ja kansalaiset ovat saaneet ja saavat yksityiskohtaista tietoa hankkeista ja ovat voineet ottaa kantaa esitettyihin suunnitelmiin.

Liikenneyhteyden kehittämisen mahdollistava osayleiskaava on laadittu samanaikaisesti sekä Hailuodon kunnassa että Oulun kaupungissa. Kaavan hallinnollinen käsittely tapahtuu erikseen molemmissa kunnissa. Osayleiskaavassa on hyödynnetty samanaikaisesti tehtävää Hailuodon liikenneyhteyden yleissuunnitelmaa ja sen ympäristövaikutusten arviointia (YVA), tuulipuiston yleissuunnitelmaa ja sen YVA:a sekä hankkeisiin liittyviä selvityksiä.

Osayleiskaavan laadintaa on ohjannut Hailuodon kunnan, Oulun kaupungin, Oulun seudun ympäristötoimen ja POPELY Liikenne ja infrastruktuuri -vastuualueen edustajista koostuva kaavatiimi.

Merialueen osayleiskaavan laadinnasta on vastannut FCG Suunnittelu ja tekniikka Oy.

Osayleiskaavan alue



Osayleiskaavan ehdotusvaiheen sijainti

Osayleiskaava-alueen pinta-ala on 1756 hehtaaria. Pääosan merialueesta omistaa Suomen valtio ja sitä hallinnoi Metsähallitus Laatumaa. Rantojen läheisyydessä on Hailuodon sekä Oulun jakokuntien omistamia vesialueita.

Hailuodon liikenneyhteyden osayleiskaava-alueesta yli 2/3 on Oulun kaupunkia ja loput Hailuodon kuntaa. Lumijoen kunnan raja sijaitsee lähimmillään 4,4 km päässä kaava-alueesta etelään. Limingan kunnan raja sijaitsee noin 13 km hankealueesta kaakkoon ja Siikajoen kunnan raja on noin 7 km kaava-alueesta lounaaseen.

Alueella on melko vilkasta vesiliikennettä ja rannoilla runsaasti loma-asutusta. Alueen läheisyydessä on myös jonkin verran vakituista asutusta.

Osayleiskaavaa ei laadita MRL 77a §:n mukaisena kaavana. Näin olemassa olevien tuulivoimaloiden uudistaminen tulee ratkaista kaavoituksella.

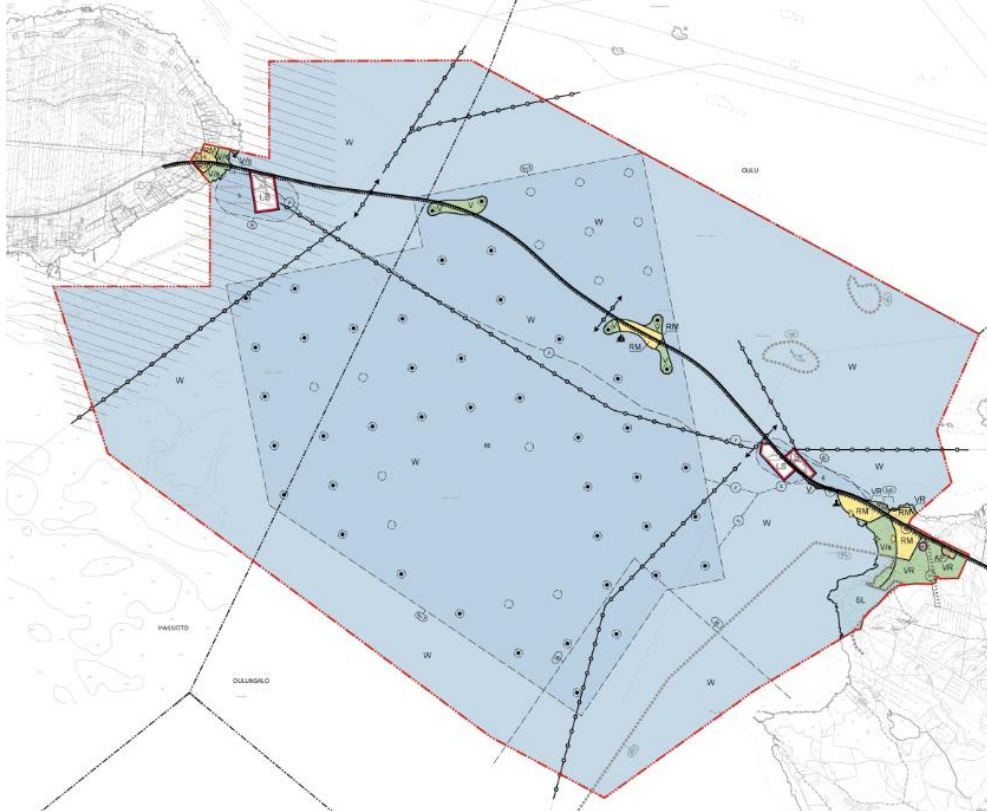
2 SUUNNITTELU- JA PÄÄTÖKSENTEKOVAIHEET

Kaavoituksen vireille tulo

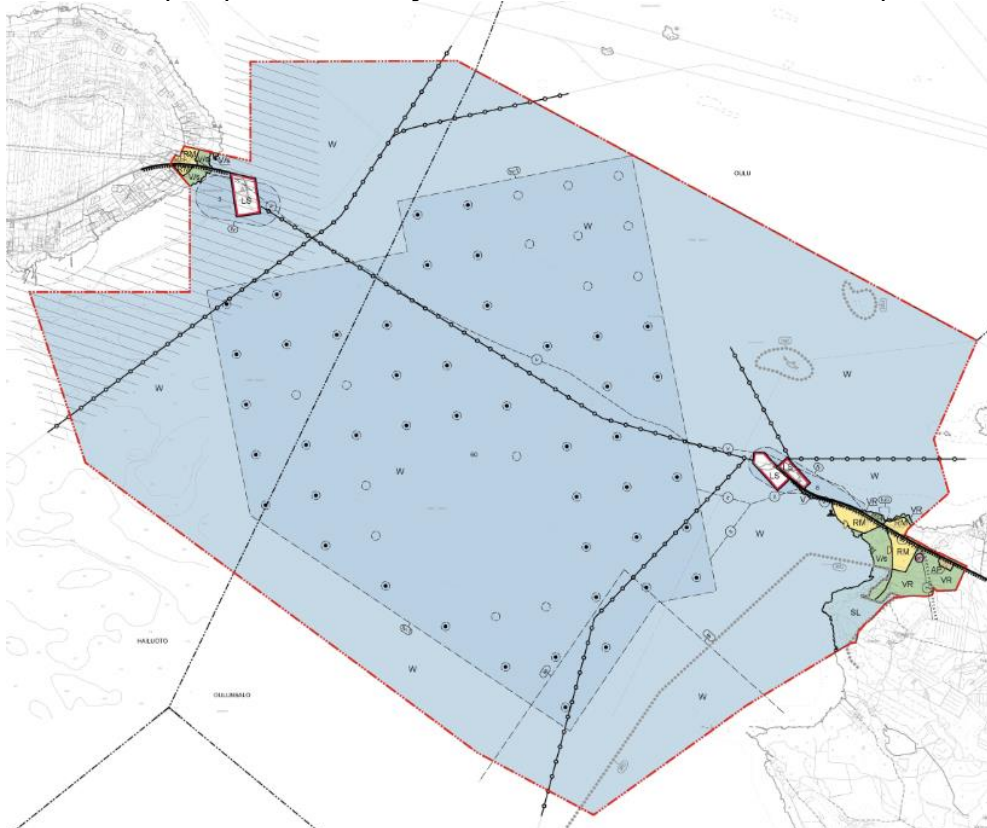
Kaavoituksen vireille tulosta ja osallistumis- ja arviointisuunnitelmasta (OAS) on ilmoitettu huhtikuussa 2009. OAS on ollut nähtävillä 9.4. – 12.5.2009. OAS asetettiin uudelleen nähtäville kesällä 2014.

Osayleiskaavaluonnokset

Luonnosvaiheessa käsitellyssä oli kaksi vaihtoehtoa:



Ve A Kiinteä yhteys Hailuotoon ja tuulivoima – Liikenne YVA selvityksen vaihtoehto 1



Ve B Lauttayhteys Hailuotoon ja tuulivoima - Liikenne YVA selvityksen vaihtoehto 0+

Osayleiskaavaluonnokset Ve A ja B valmistuivat helmikuussa 2010. Kaavaluonnokset ja muu valmisteluaineisto asetettiin nähtäville yhtä aikaa YVA aineiston kanssa 2 kuukauden ajaksi 8.4 – 7.6.2010. Luonnoksista pyydettiin lausunnot Pohjois-Pohjanmaan ympäristökeskukselta, Pohjois-Pohjanmaan liitolta, Pohjois-Pohjanmaan museolta, Museovirastolta, Ilmailuhallinnolta, Finavia Oyj:lta, Ilma-voimilta, Länsi-Suomen merivartiostolta, Merenkulkulaitokselta, Länsi-Suomen väyläyksiköltä, Metsähallitukselta, Haukiputaan, Limingan, Lumijoen ja Siikajoen kunnilta, Oulun kaupungilta, Oulun seudun ympäristövirastolta, Oulu-Koillismaan pelastuslaitokselta, Perämeren kalatalousyhteisöjen liitto ry:ltä, Pohjois-Pohjanmaan luonnonsuojelupiiriltä ja Pohjois-Pohjanmaan lintutieteelliseltä yhdistykseltä.

Osayleiskaavan luonnosvaihtoehtoista saatu palaute

Hailuodon kunnanhallitukselle osoitettiin 9 lausuntoa ja Oulunsalon yhdyskuntalautakunnalle 14 lausuntoa, yhteensä 23 kpl.

Hailuodon kunnanhallitukselle osoitettiin 1 mielipide ja Oulunsalon yhdyskuntalautakunnalle 3 mielipidettä, yhteensä 4 kpl.

Lausunnoissaan Lumijoen kunnalla, Museovirastolla, Siikajoen kunnalla, Hailuodon jako-kunnalla ja Rajavartiolaitoksella ei ollut huomautettavaa kaavaluonnoksesta. Viidessä kohtaa lausunnoissa pidettiin tuulivoimaloiden lukumäärää ja erityisesti sijoitustapaa hyvänä. Kahdessa kohtaa lausunnoissa pidettiin kiinteää parempana vaihtoehtona kuin lauttayhteyttä.

Palautteen kovin kritiikki liittyi etenkin tuulivoimapuiston selvitystarpeisiin ja vaikutuksiin Natura-alueille sekä jääeroosioon. Kuudessa kohtaa lausunnoissa vaadittiin maisemointi-määräyksiä kaavaan tiepenkereen osalta. Neljässä kohtaa lausunnoissa tuotiin esille toive, että pengertien aukot toteutettaisiin laajempina.

Tuulivoimapuiston kehittämistä koskevan voimakkaan kritiikin vuoksi tuulivoima-osoita ei viedä kaavassa eteenpäin eli kaavassa osoitetaan kiinteä tieyhteys ja rantojen maankäyttö. Lisäselvityksiä on tehty mm. jääeroosioon liittyen. Oulun kaupungin matkailupalvelujen alueita osoitetaan kaavaehdotuksessa vähemmän luonnosvaiheiseen verrattuna.

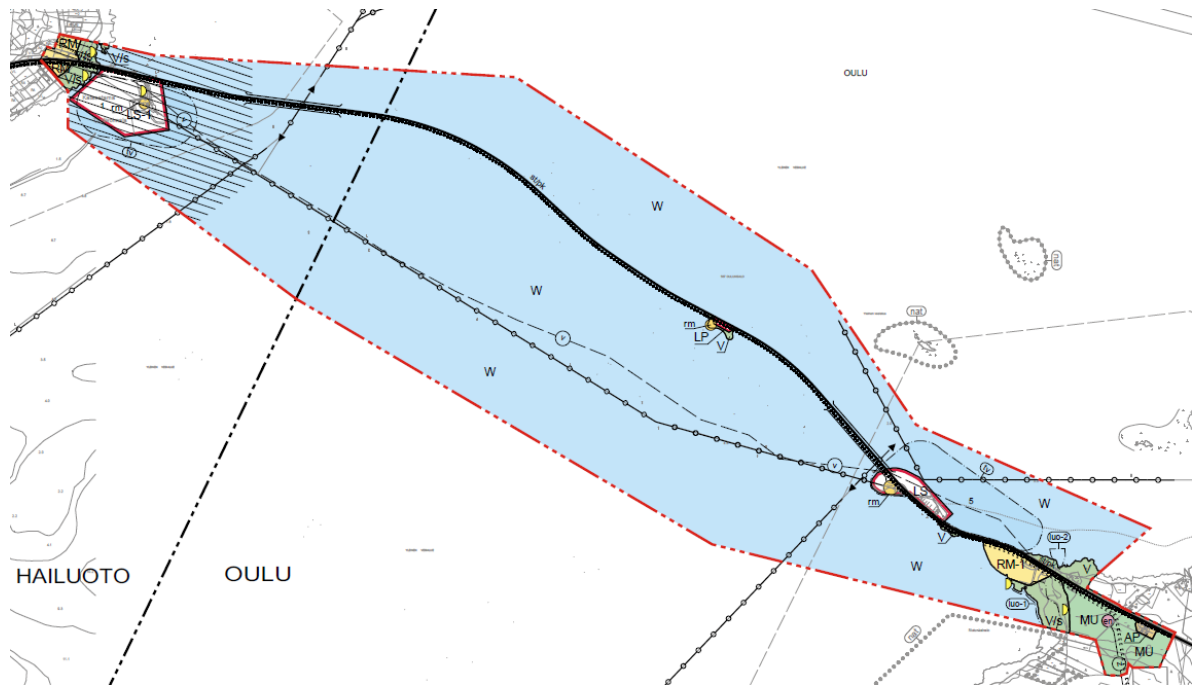
Lausunnoissa esiin tulleita merkittävimpiä aiheita lukumäärineen ja vaikutus kaavaan:

1 Ei huomautettavaa	5 kpl	Ei muutostarvetta
2 Tuulivoimaloiden lkm ja sijoitus hyvä	5 kpl	Ei muutostarvetta
3 Tiepengeri tulee maisemoida	6 kpl	Kaavaa muutetaan
4 Uudet RM-alueet eivät tue nykyisten toimintaa	4 kpl	Oulun osalta muutokset
5 Tv-puistolla negatiivisia ympäristövaikutuksia	10 kpl	TVP poistetaan
6 Kev.liikenteen väylä erillisenä/turvallisena	4 kpl	Ei muutostarvetta
7 Pengertien aukot laajempina	4 kpl	Ei muutostarvetta
8 Selvitykset/vaikutusten arviointi ei riittäviä	10 kpl	Lisäselvitykset
9 Kiinteä yhteys parempi vaihtoehto lautalle	2 kpl	Ei muutostarvetta

Mielipiteissä esiin tulleita aiheita lukumäärineen ja vaikutus kaavaan:

10 Nyk. palvelun säilyminen/kehittäminen mahdoll.	2 kpl	Kaavaa muutetaan
11 Kaavarajaus Natura-rajauksen mukaan	1 kpl	Ei muutostarvetta
12 Energia- ja virkistyspuisto Riuttuun	1 kpl	Kaavaa muutetaan
13 Läjitysalue Riuttuun satama-alueelle	1 kpl	Ei muutostarvetta

Osayleiskaavaehdotus



Osayleiskaavaehdotuksen kartta

Osayleiskaavaehdotus valmistui elokuussa 2014. Hailuodon kunta ja Oulun kaupunki päättivät 18.8.2014 kaavaehdotuksen nähtäville asettamisesta 30 päiväksi (MRL 65 §, MRA 27 §). Kaavaehdotus oli nähtävillä 25.8 – 25.9.2014.

Osayleiskaavaehdotuksesta pyydettiin viranomaislausunnot (MRA 20 § ja 28 §) seuraavilta tahoilta:

- Pohjois-Pohjanmaan ELY-keskukselta,
- Pohjois-Pohjanmaan liitolta,
- Museovirastolta,
- Metsähallituksen Pohjanmaan luontopalveluilta,
- Limingan, Lumijoen ja Siikajoen kunnilta,
- Oulun seudun ympäristötoimelta,
- Pohjois-Pohjanmaan Museolta,
- Liikenneviraston Meriväyläyksiköltä,
- Finavia Oyj:ltä,
- Ilmavoimien esikunnalta,
- Rajavartiolaitokselta,
- Oulu-Koillismaan pelastuslaitokselta,
- Hailuodon luonnonsuojeluyhdistykseltä,
- Pohjois-Pohjanmaan luonnonsuojelupiiri ry:ltä,
- Pohjois-Pohjanmaan lintutieteellinen yhdistys ry:ltä,
- Hailuodon lautakunnilta,
- Oulun yhdyskuntalautakunnalta,
- Hailuodon jakokunnalta,
- Oulunsalon Merenkulkijat ry:ltä,
- Ervastinkylän kyläyhdistys ry:ltä,
- Oulun Vedeltä,
- Oulun Seudun Sähköltä,
- Lumituuli Oy:tä,
- Metsähallitus Laatumaa Tuulivoimayksiköltä,
- FinFerriesiltä

Hailuodon kunnan Teknisille palveluille osoitettiin 8 palautetta ja Oulun kaupungin Yhdyskunta- ja ympäristöpalveluille 12 palautetta, yhteensä 20 kpl. 6 kpl palautteen antajista lähetti samansisältöisen palautteen molempiin kuntiin. Yhteensä eri palautteita oli 14 kpl.

Lausunnoissaan Museovirastolla ja Rajavartiolaitoksella ei ollut huomautettavaa kaavaehdotuksesta.

Suurin osa palautteista kohdistui yksityiskohtaisiin asioihin, jotka ratkaistaan tie- ja rakennussuunnitelmissa. Kahdessa lausunnossa pidettiin selvityksiä suppeina tai riittämättöminä. Kuudessa lausunnossa tuotiin esille toive, että pengertien aukot toteutettaisiin laajempina. ELY-keskus on lausunnossaan edellyttänyt, että satamatoimintojen vaikutukset uhanalaisiin lajeihin arvioidaan.

Palautteissa esiin tulleita merkittävimpiä aiheita lukumäärineen ja vaikutus kaavaan:

1 Ei huomautettavaa	2 kpl	Ei muutostarvetta
2 Tuulivoimaloiden uusiminen turvallisuusriski	1 kpl	Ei muutostarvetta
3 Kev.liikenteen väylä erillisenä/turvallisena	4 kpl	Ei muutostarvetta
4 Pengertien aukot laajempina	6 kpl	Ei muutostarvetta
5 Olevan palvelun säilyminen/kehittäminen mahdollista	4 kpl	Ei muutostarvetta
6 Selvitykset/vaikutusten arviointi ei riittäviä	1 kpl	On laadittu vaikutusten arviointi koskien Huikun satama-alueen ja Riutun matkailupalvelujen alueen toimintojen vaikutuksia uhanalaisiin lajeihin. Kaavakarttaan ja -selostukseen on tehty tarkennuksia.

Hailuodon kunnanvaltuusto hyväksyi Merialueen osayleiskaavan 18.12.2014 §57. Oulun kaupunginvaltuusto hyväksyi Merialueen osayleiskaavan 15.12.2014 §108.

3 OSALLISTUMINEN JA VUOROVAIKUTUS

Osallistuminen ja tiedottaminen

Merialueen osayleiskaavan suunnittelu- ja selvitystyön aikana on järjestetty yleisötilaisuuksia, suunnitelmien nähtävillä pitoja, kuulemisia ja viranomaisneuvotteluja. Näissä tilaisuuksissa osalliset, sidosryhmät ja kansalaiset ovat saaneet yksityiskohtaista tietoa hankkeista ja ovat voineet ottaa kantaa esitettyihin suunnitelmiin.

Merialueen osayleiskaavan valmistelusta ja kaavan nähtävillä pitämisestä on saanut tietoja kunnan ilmoituksista (kuulutus) ja tiedotteista, lehdistöltä ja tiedotustilaisuuksista, kunnan internet-sivuilta www.hailuoto.fi ja www.ouka.fi sekä kaavan laatijalta. Kaavaehdotus löytyy sähköisenä osoitteesta www.paikkatieto.airix.fi/tie-topankki/hailuoto/.

Viranomaisyhteistyö

Kaavatyötä valmisteltaessa on järjestetty 1. viranomaisneuvottelu 19.2.2009. Neuvotteluun osallistuivat Pohjois-Pohjanmaan ympäristökeskus, Pohjois-Pohjanmaan liitto, Pohjois-Pohjanmaan museo, Länsi-Suomen merivartiosto, Tiehallinto Oulun tiepiiri, Finavia Oulun lentoasema, Metsähallitus Pohjanmaan luontopalvelut, Hailuodon kunta, Oulunsalon kunta ja Oulun seutu.

2. viranomaisneuvottelu on järjestetty 4.6.2014 ennen kaavaehdotuksen asettamista julkisesti nähtäville elo-syyskuussa 2014. Neuvotteluun osallistuivat Pohjois-Pohjanmaan ympäristökeskuksen Ympäristö ja luonnonvarat -vastuualue, Pohjois-Pohjanmaan ympäristökeskuksen Liikenne ja infrastruktuuri -vastuualue, Ympäristöministeriö, Pohjois-Pohjanmaan liitto, Museovirasto, Pohjois-Pohjanmaan museo, Liikenneviraston meriväyläyksikkö, Metsähallitus Pohjanmaan luontopalvelut, Hailuodon kunta, Oulun kaupunki.

3. viranomaisneuvottelu on järjestetty 14.11.2014. Neuvotteluun osallistuivat Pohjois-Pohjanmaan ympäristökeskuksen Ympäristö ja luonnonvarat -vastuualue, Pohjois-Pohjanmaan liitto, Hailuodon kunta, Oulun kaupunki.

Kaavaa ja YVA -hankkeita on käsitelty muissakin neuvotteluissa viranomaisten kanssa. Neuvotteluihin on kutsuttu ne viranomaiset, joiden toimialaa suunnittelussa on käsitelty sekä kaavatyötä ohjaavan työryhmän (kaavatiimin) ja kaavakonsultin edustajat.

Kaava-alueen uhanalaisiin lajeihin kohdistuvia kaavan vaikutuksia koskien on pidetty neuvottelut ELY-keskuksen kanssa 15.10.2014 ja 30.10.2014. Neuvottelussa käytiin läpi satama- ja matkailupalveluiden toimintojen vaikutusten huomioiminen kaavasuunnittelussa. Asiaa on käsitelty myös kaavatiimipalaverissa 17.10.2014 ja 3. Viranomaisneuvottelussa 14.11.2014.

Vaikutusalue

Hailuodon liikenneyhteyden hankkeen vaikutus ulottuu kohtuullisen laajalle alueelle. Hanke sijoittuu alueelle, jossa on merkittävää virkistyskäyttöä, vesiliikennettä, loma-asutusta sekä luonnonsuojelu- ja maisema-alueita.

Vaikutusalueen suuruus vaihtelee arvioitavasta asiasta riippuen. Vaikutuksia ja niiden ulottuvuuksia on käsitelty hankkeen Liikenne-YVA selostuksessa.



Kuva: Jaakko Isoherranen

4 LÄHTÖKOHDAT

Osayleiskaavan laadinnan lähtökohtina olivat kaavallisten suunnitelmien ohella Hailuodon liikenneyhteyden yleissuunnitelma ja sen ympäristövaikutusten arviointi (YVA) sekä tuulipuiston yleissuunnitelma ja sen YVA sekä näiden hankkeiden yhteydessä laaditut selvitykset ja tulokset.

4.1 Nykytilanne

Nykytilanne on selvitetty yksityiskohtaisesti tehdyssä ympäristövaikutusten arviointiprosessissa. Nykyisistä toiminnoista ja maankäytöstä oheisena lyhyesti:

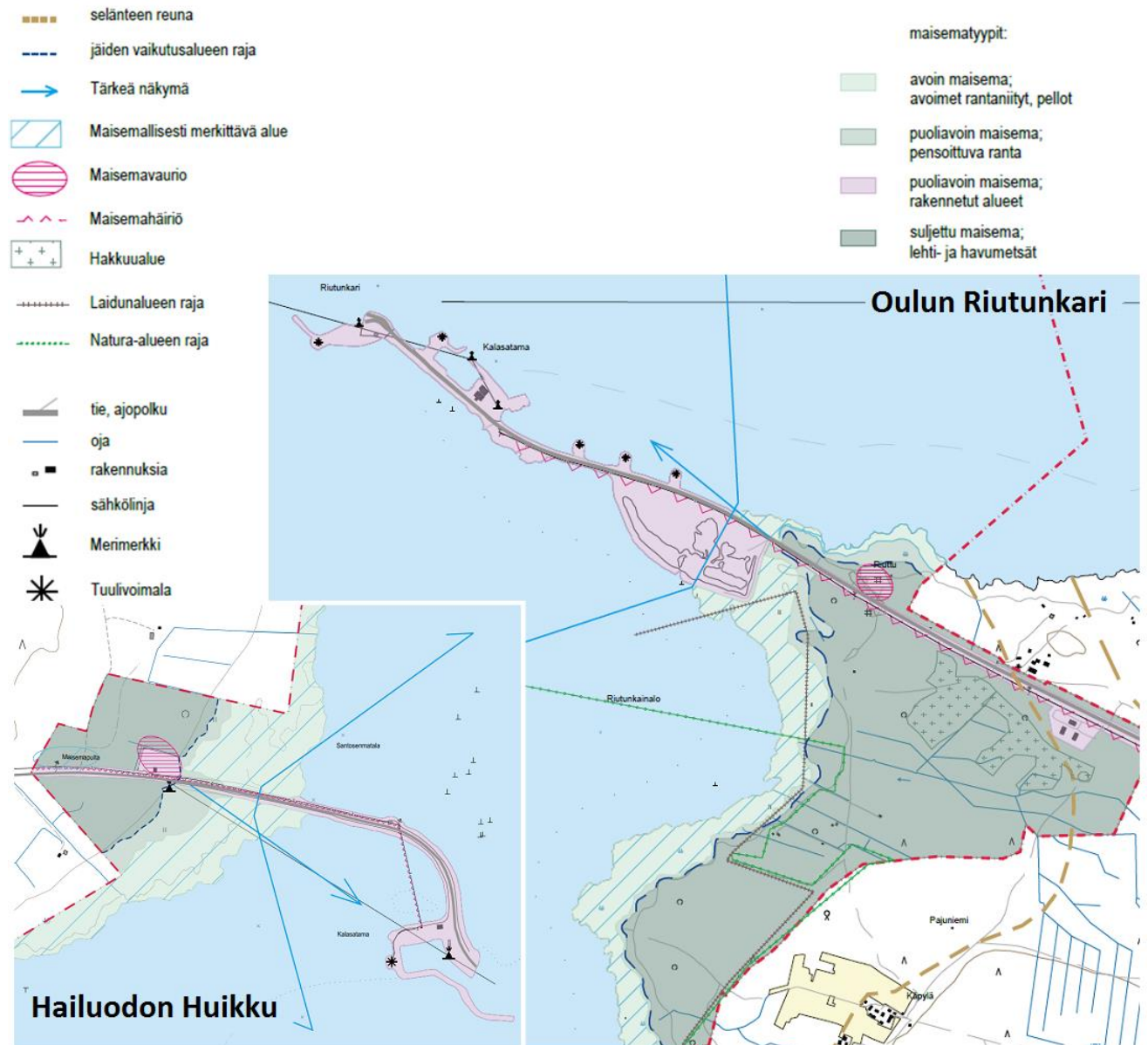
Lauttaliikenne

Nykyisen lauttaväylän pituus on 6,9 km. Väylän syvyys on 4,6 metriä ja leveys 120 metriä. Oulun Riutunkarin lauttasatamassa on kaksi laituriipaikkaa ja Hailuodon päässä yksi laituriipaikka. Rantautuminen tapahtuu tihtaalien avulla. Nykyinen lauttaliikenne hoidetaan pääsääntöisesti yhdellä lautalla, kesäaikana on käytössä kaksi lautaa.

Tuulivoimalat

Yleiskaava-alueella on nykyisin yksi tuulivoimala Hailuodon Huikun rannassa ja viisi voimalaa Oulun Riutunkarissa.

Nykytilan maisema-analyysi



4.2 Laaditut selvitykset ja suunnitelmat

Yleiskaava-alueelle on laadittu useita mm. alueen luonnonympäristöä tarkastelevia selvityksiä ja suunnitelmia vuosina 2009-2014. Niistä keskeisimpiä ovat:

Merialueen osayleiskaava; Vaikutukset luontodirektiivin liitteiden IV a ja b lajeihin. (Pöyry Finland Oy 29.10.2014)

Hailuodon alueen jääeroosio - jatkoselvitys 2013 (Prof. Matti Leppäranta 15.10.2013)

Hailuodon tieyhteys Hankkeen vaikutukset Natura-alueille, Lieventämistoimenpiteet (Pohjois-Pohjanmaan ELY-keskus, Liikenne- ja infrastruktuuri-vastuualue lokakuu/2013)

Oulunsalo-Hailuoto Merituulipuisto ja kiinteä yhteys: Luontoselvitys, Pöyry Oy, 22.12.2011

Merialueen yleiskaava Oulunsalo-Hailuoto Kiinteä tieyhteys-hanke, Täydentävä Natura-arviointi, 20.12.2011

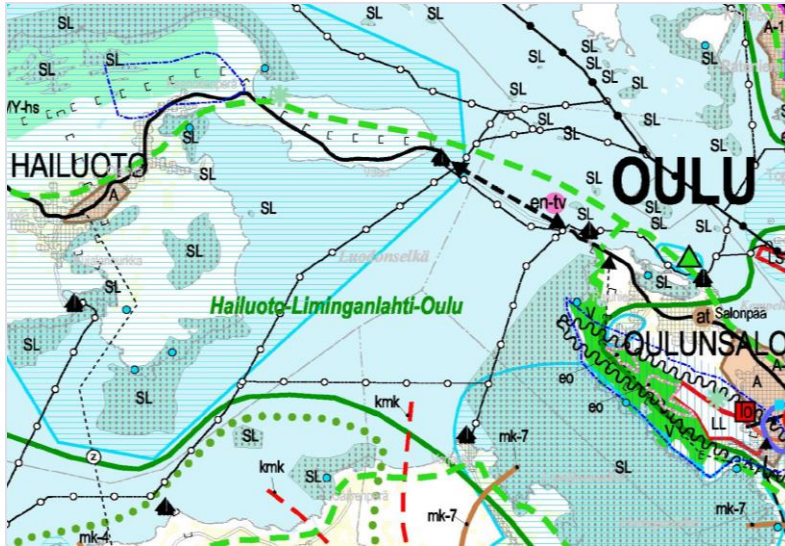
- Merialueen yleiskaava Oulunsalo-Hailuoto Merituulipuisto, Täydentävä Natura-arviointi, 20.12.2011
- Jääerosioselvityksen täydentäminen, POPELY, 2011
- Liikenneyhteyden Natura-arviointi 2010
- Ympäristövaikutusten arviointimenettely. Ympäristövaikutusten arviointiselostus. Hailuodon liikenneyhteys. Hailuoto, Oulunsalo. (Tiehallinnon selvityksiä 2010)
- Ympäristövaikutusten arviointimenettely. Ympäristövaikutusten arviointiohjelma. Hailuodon liikenneyhteys. Hailuoto, Oulunsalo. (Tiehallinto Oulu 17.3.2009)
- Tuulipuiston yleissuunnitelma 22.1.2010
- Natura-2000 -arviointi. Oulunsalo-Hailuoto tuulipuistohankkeen Natura-arviointi P-P:n ympäristökeskuksen YVA-lausunnossaan 8.7.2009 esittämässä laajuudessa. (WSP Environmental maaliskuu 2010)
- Oulunsalo-Hailuoto tuulipuiston ympäristövaikutusten arviointiselostus. (Oulun seudun sähkö, Laatumaa, Lumituuli ja WSP Finland Oy helmikuu 2010)
- Oulunsalo-Hailuoto tuulipuiston ympäristövaikutusten arviointiohjelma. (Metsähallitus, Oulun seudun sähkö, Lumituuli ja WSP Finland Oy maaliskuu 2009)
- Merenpohjan sedimenttien ja vesinäytteiden PCB-, TBT- ja TPhT -yhdisteet. Analyysilausunto. (Kemian tutkimuspalvelut Oy 16.12.2009)
- Hailuodon liikenneyhteyden ja tuulivoiman kehittäminen. Sedimentti- ja vesitutkimukset. (Destia Oy 17.2.2010)
- Oulunsalo-Hailuoto tuulipuistohankkeen ja pengertien vesistövaikutusten mallinnus. Loppuraportti. (Pöyry Oyj 27.11.2009)
- Merialueen osayleiskaavan Luonto- ja maisemaselvitys (FCG Planeko Oy 24.9.2009)
- Oulunsalo-Hailuoto kiinteän tieyhteyden ja tuulipuistohankkeen sosiaalisten vaikutusten selvittäminen haastatteluin. (WSP Environmental 15.9.2009)
- Hailuodon lautan meluselvitys (WSP Finland Oy 1.7.2009)
- Tuulivoimapuiston maaperän rakennettavuusselvitys. Oulunsalo, Hailuoto. (Geobotnia Oy 29.4.2009)
- Oulunsalon-Hailuodon välisen kiinteän yhteyden ja tuulipuiston ympäristöselvitykset. Syysmuuton selvitys 2009. (Suomen Luontotieto Oy 46/2009)
- Oulunsalon-Hailuodon välille suunnitellun kiinteän yhteyden ja tuulipuiston vedenalaisten luontotyyppien selvitys 2009. (Suomen Luontotieto Oy 40/2009)
- Oulunsalon-Hailuodon välille suunnitellun kiinteän yhteyden ja tuulipuiston rantojen ja luotojen eroosioselvitys 2009. (Suomen Luontotieto Oy 39/2009)
- Ojakylänlahden, Hailuodon pohjoisrannan sekä Akionlahden pesimälinnustoselvitys 2009. (Suomen Luontotieto Oy 38/2009)
- Oulunsalon-Hailuodon välille suunnitellun kiinteän yhteyden sekä tuulipuiston hyljeselvitys 2009. (Suomen Luontotieto Oy 37/2009)
- Oulunsalon-Hailuodon kiinteän yhteyden ja tuulipuiston lähialueen kasvillisuus selvitys 2009. (Suomen Luontotieto Oy 36/2009)
- Oulunsalon-Hailuodon välille suunnitellun kiinteän yhteyden linjauksen ja lähialueen pohjaeläinselvitys 2009. (Suomen Luontotieto Oy 35/2009)
- Oulunsalon-Hailuodon välisen kiinteän yhteyden ja tuulipuiston ympäristöselvitykset. Kevätmuuton selvitys 2009. (Suomen Luontotieto Oy 33/2009)

Oulunsalo-Hailuoto pengertien ja tuulivoimalapuistohankkeen suunnittelualueen pe-simälinnustoselvitys 2009. (Suomen Luontotieto Oy 32/2009)

Karisiian kutualueselvitys suunnitellun Oulunsalon-Hailuodon pengertien selvitys-alueella. (Suomen Luontotieto Oy 30/2009)

4.3 Kaavoitustilanne

Maakuntakaava



Maakuntakaava ohjaa kuntien kaavoitusta ja viranomaisten muuta alueiden käyttöä koskevaa suunnittelua.

Maakuntavaltuusto on hyväksynyt 11.6.2003 Pohjois-Pohjanmaan maakuntakaavan.

Ympäristöministeriö on vahvistanut sen 17.2.2005.

Maakuntakaavan uudistaminen on vireillä.

Maakuntakaavan määräyksistä Merialueen osayleiskaavaa koskevat:

Perämerenkaaren kansainvälinen kehittämisvyöhyke, suunnittelumääräykset:

Kehittämisvyöhykkeen toimintojen verkostoitumista tulee edistää alueidenkäyttötarkoituksilla. Yksityiskohtaisemmassa suunnittelussa on varauduttava palvelutasoltaan korkeatasoisiin kansainvälisiin liikenneyhteyksiin, erityisesti pääteiden liikenteen sujuvuuden ja turvallisuuden parantamiseen, raideliikenteen kehittämiseen sekä tietoliikenneverkostoihin.

Perämeren rannikon matkailu- ja virkistyspalvelujen yksityiskohtaisemmassa suunnittelussa tulee ottaa huomioon seudullisesti merkittävien virkistysalueiden, veneilyreittien ja -satamien kehittämistarpeet sekä yhtenäisen kevyen liikenteen reitin kehittämismahdollisuus.

Yksityiskohtaisemmassa suunnittelussa tulee ottaa huomioon maankohoamisen taloudelliset ja ympäristölliset vaikutukset sekä turvattu maiseman ja luonnontalouden erityispiirteet ja luonnon kehityskulkujen alueellinen edustavuus. Maankohoamisrannikon luonnon- ja kulttuuriperinnön kansainvälisten arvojen säilymistä ja matkailullista hyödyntämistä on pyrittävä edistämään.

Liminganlahti-Hailuoto-Oulu matkailun vetovoima-alue /matkailun ja virkistysalueen kehittäminen kohdealue, joka on ympäristöarvojen, matkailun ja virkistysalueen kannalta valtakunnallisesti ja kansainvälisesti merkittävä aluekokonaisuus. Sen kehittämisperiaatteena on:

my-4

Alueen kehittäminen perustuu maankohoamisrannikon luonnon ja kulttuuriympäristöjen erityisiin arvoihin sekä maaseudun ja kaupunkikulttuurin vuorovaikutukseen.

Aluekokonaisuutta koskee suunnittelumääräys:

Alueen maankäyttöä suunniteltaessa on kiinnitettävä erityistä huomiota virkistysalueiden ja -reittien verkoston muodostamiseen sekä maisema- ja ympäristöarvojen säilymiseen ja matkailukeskusten rakentamisen sopeuttamiseen ympäristöön.

Hailuotoon johtavaa *tieliikenteen yhteystarve* merkintää koskee suunnittelumääräys:



Hailuodon ja mantereen välistä liikenneyhteyttä tulee parantaa luomalla edellytyksiä olemassa olevan lauttayhteyden kehittämiseksi sekä selvittämällä yksityiskohtaisemmassa suunnittelussa kiinteän tieyhteyden toteuttamismahdollisuudet.

Mantereen ja Hailuodon välillä on *viheryhteystarve*, joka osoittaa seudullista tavoitteellisia ulkoilun runkoreitistöjä viheralueineen. Merkintään sisältyy sekä olemassa olevia että kehitettäviä ulkoilu-, pyöräily-, melonta- ym. reittejä. Viheryhteystarvetta koskee suunnittelumääräys:



Yksityiskohtaisemmalla suunnittelulla tulee turvata virkistysalueiden ja -reittien seudullinen jatkuvuus ja kehittäminen sekä liittyminen virkistyskeskuksiin, suojelualueisiin ja kulttuuriympäristöihin.

Oulunsalon puoleinen ranta on luonnonsuojelulain nojalla suojeltua tai suojeltaviksi tarkoitettua *luonnonsuojelualueetta* SL, suunnittelumääräys:



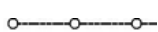
Alueen ja sen ympäristön maankäyttö tulee suunnitella ja toteuttaa siten, ettei vaaranneta alueen suojelun tarkoitusta, vaan pyritään edistämään alueen luonnon monimuotoisuuden sekä alueiden välisten ekologisten yhteyksien säilymistä. Rakennuslupahakemuksesta tulee pyytää MRL 133 §:n mukainen ympäristökeskuksen lausunto.



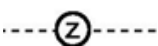
Ranta kuuluu valtioneuvoston päätösten mukaiseen Natura 2000 -verkkoon.



Venesatama



Veneväylä



Ohjeellinen pääsähköjohto

Hailuoto lähivesineen on *Kulttuuriympäristön tai maiseman vaalimisen kannalta valtakunnallisesti tärkeää aluetta*. Merkinällä osoitetaan valtakunnallisesti arvokkaat maisema-alueet ja rakennetut kulttuuriympäristöt.



Alueiden suunnittelussa ja käytössä tulee edistää alueiden maisema-, kulttuuri- ja luonnonperintöarvojen säilymistä. Yksityiskohtaisemmassa kaavoituksessa on otettava huomioon maisema-alueiden ja rakennettujen kulttuuriympäristöjen kokonaisuudet ja ominaislaatu. Alueiden erityispiirteitä, kuten avoimien peltoalueiden säilymistä arvokkailla maisema-alueilla, tulee vaalia. Valtakunnallisesti arvokkaisiin kohteisiin merkittävästi vaikuttavissa hankkeissa on varattava museoviranomaiselle tilaisuus antaa lausunto.

Oulunsalon puoleinen ranta on seudullisesti merkittävää retkeily-, ulkoilu-, urheilu- ja virkistysaluetta. Aluetta koskee suunnittelumääräys:



Alueen maankäyttöä suunniteltaessa tulee kiinnittää erityistä huomiota alueen virkistyskäytön kehittämiseen ja ympäristöarvojen säilymiseen. Yksityiskohtaisemmassa kaavoituksessa on luotava edellytykset seudullisten virkistyskäytön verkostojen toteutumiseksi. Rakennuslupahakemuksesta tulee pyytää MRL 133 §:n mukainen ympäristökeskuksen lausunto.

Tuulivoimaloiden alue, maa- ja vesialuetta, joka soveltuu useiden tuulivoimaloiden muodostamien ryhmien keskitettyyn rakentamiseen. Suunnittelumääräykset:



Alueen suunnittelussa on otettava huomioon rakentamisen vaikutukset maisemaan, asutukseen, loma-asutukseen, linnustoon ja vedenalaiseen luontoon sekä pyrittävä lieventämään haitallisia vaikutuksia.

Tuulivoimalat tulee sijoittaa ryhmiin geometrialtaan selkeään muotoon ja niin lähelle toisiaan kuin se energiantuotannon taloudellisuus huomioon ottaen on mahdollista.

Koko maakuntakaavan aluetta koskevia alueidenkäytön periaatteita ja yleismääräyksiä tulee osayleiskaavassa soveltaa. Meren rantoja koskevia rantojen käytön kehittämisperiaatteet ovat:

Turvataan tasapuoliset mahdollisuudet ranta-alueiden käyttöön varaamalla rantaa riittävästi yleiseen virkistykseen. Varaudutaan loma-asutuksen kasvun jatkumiseen ja eri tyyppisten loma-asuntoalueiden kysyntään: tiivis lomakylä-tyyppinen asutus merenrannikolla ja matkailukeskusten läheisyydessä. Tavoitteena on hyvien vapaa-ajan ympäristöjen muodostaminen tasapuolisesti eri käyttäjäryhmille. Rakentamista ohjataan sietokyvyltään hyvillä rannoille. Maisemallisesti keskeiset ja arat rannat jätetään rakentamisen ulkopuolelle. Vakituisen asumisen ja loma-asutuksen sijoittumisessa suositaan kyläkeskusten, taajamien ja matkailukeskusten läheisyyttä.

Kehittämisperiaatteita ja yleisiä suunnittelumääräyksiä:

Turvataan tasapuoliset mahdollisuudet ranta-alueiden käyttöön varaamalla rantaa riittävästi yleiseen virkistykseen. Tavoitteena on hyvien vapaa-ajan ympäristöjen muodostaminen tasapuolisesti eri käyttäjäryhmille.

Yksityiskohtaisemmassa kaavoituksessa tulee ottaa huomioon ranta-alueen ympäristöolosuhteet, vesihuollon järjestäminen sekä rakennusoikeuden, yhteiskäyttöalueiden ja yleisten alueiden tasapuolinen jakautuminen eri maanomistajille. Yksityiskohtaisemmissa kaavoissa voidaan enintään puolet rantaviivasta osoittaa rakennusmaaksi.

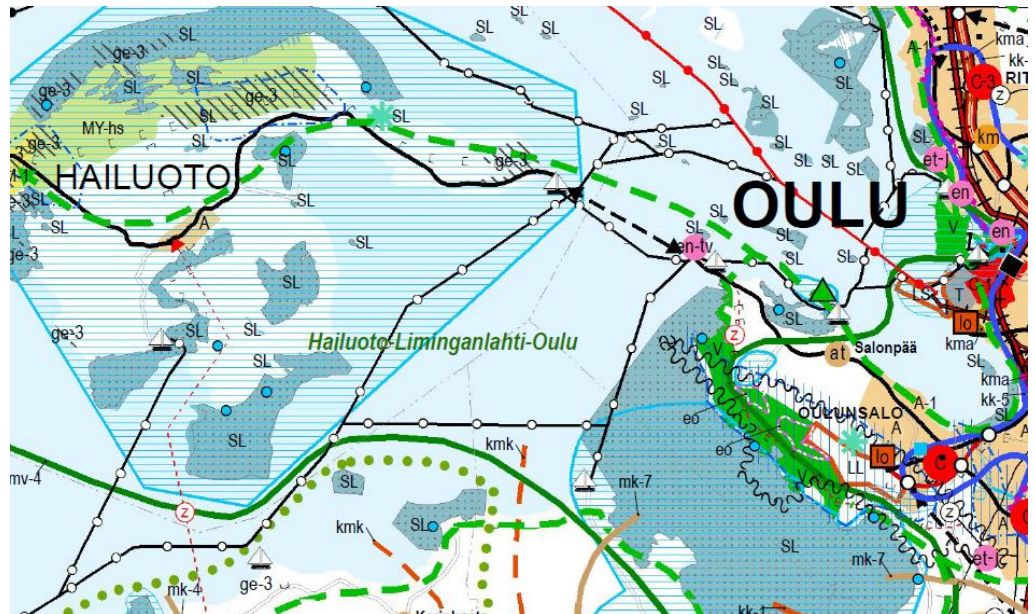
Lentoesteiden korkeusrajoitukset tulee ottaa huomioon lentoasemien ja lentopaikkojen ympäristöjen yksityiskohtaisemmassa kaavoituksessa.

Rakentamisrajoitus

Virkistys- ja suojelualueiksi sekä liikennettä ja teknistä huoltoa varten maakuntakaavassa osoitettuja alueita koskee maankäyttö- ja rakennuslain 33 §:n mukainen ehdollinen rakentamisrajoitus. Rajoitus ei koske virkistys- ja matkailukohteen kohdemerkintää, kehittämisperiaattemerkintöjä eikä alueiden erityisominaisuuksia kuvaavia merkintöjä.

Ensimmäinen vaihemaakuntakaava

Ensimmäinen vaihemaakuntakaavan yhdistelmäkartta hyväksytty maakuntavaltuustossa 2.12.2013



1. vaihemaakuntakaavan määräyksistä Merialueen osayleiskaavaa koskevat:

Hailuodon puolen ranta-alue on *tuuli- ja rantakerrostuma-alue*.



TUULI- JA RANTAKERROSTUMAT

Oulunsalon puolen ranta-alueelle on osoitettu yhdyskuntatekniikan merkintä.



OHJEELLINEN PÄÄSÄHKÖJOHTO 110 kV

Tuulivoimaloiden alueen (EN-tv) merkintä on vaihekaavassa siirtynyt ja merkitys muuttunut koskemaan vain Riutunkarin aluetta ja määräys on muuttunut.

TUULIVOIMALOIDEN ALUE

Merkinnällä osoitetaan tuulivoimaloiden rakentamiseen soveltuvia satama- ja teollisuusalueita.

Suunnittelumääräykset:

Alueen suunnittelussa on otettava huomioon vaikutukset asutukseen, maisemaan, linnustoon, luontoon ja kulttuuriympäristöön sekä pyrittävä ehkäisemään haitallisia vaikutuksia. Tuulivoimarakentamisen yksityiskohtaisemmassa suunnittelussa on varmistettava, ettei asutukselle aiheudu merkittäviä melu- ja välkevaikutuksia ja että valtakunnallisten kulttuuriympäristöjen arvot säilyvät.

Lisäksi tulee ottaa huomioon lentoliikenteestä, liikenneväylistä ja tutkajärjestelmistä johtuvat rajoitteet voimaloiden koolle ja sijoittelulle sekä selvittävä tuulivoimaloiden vaikutukset puolustusvoimien toimintaan.

Alueen suunnittelussa on kiinnitettävä erityistä huomiota tuulivoimarakentamisen ja alueella olevien muiden toimintojen yhteensovittamiseen.

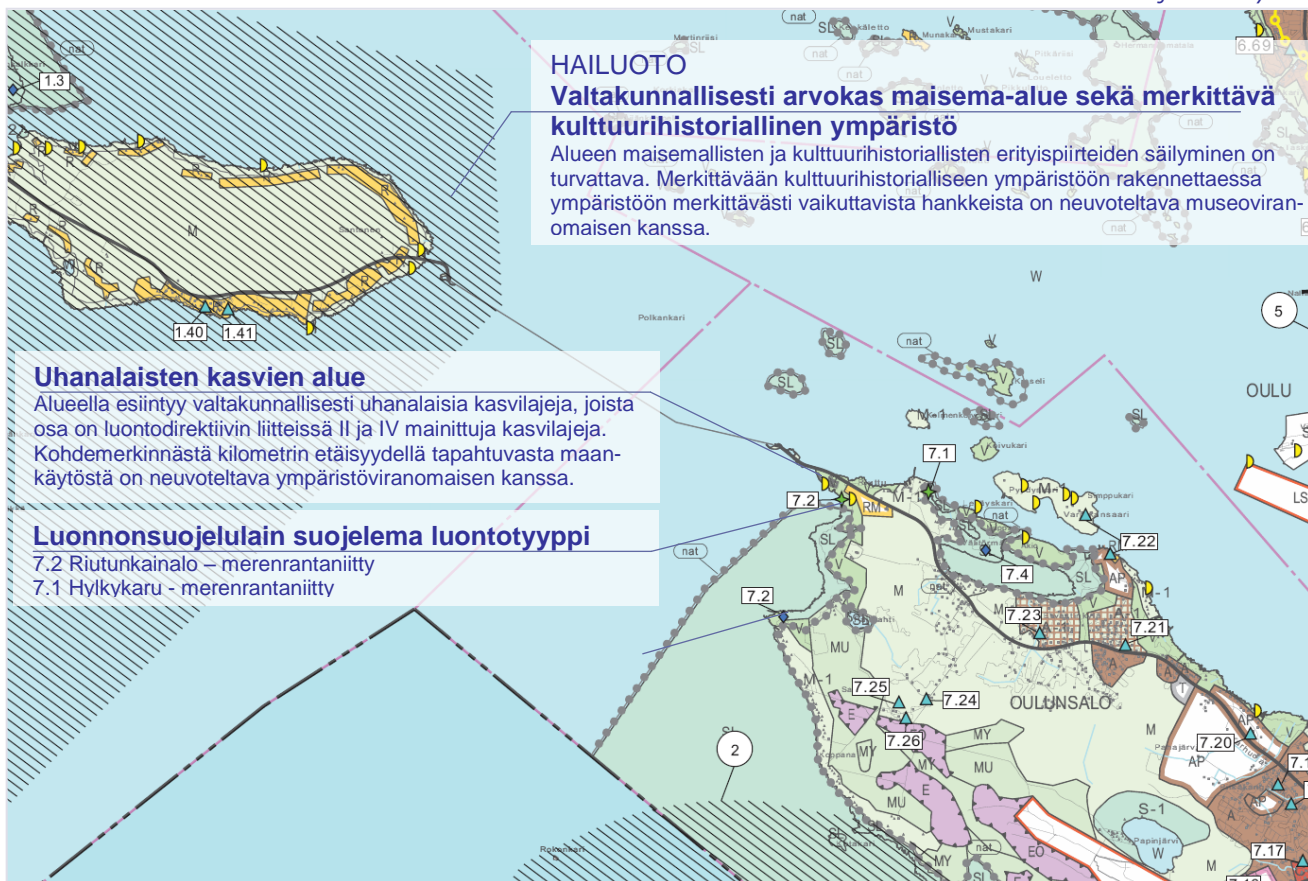
Oulun seudun yleiskaava 2020

vahvistettu 18.2.2005

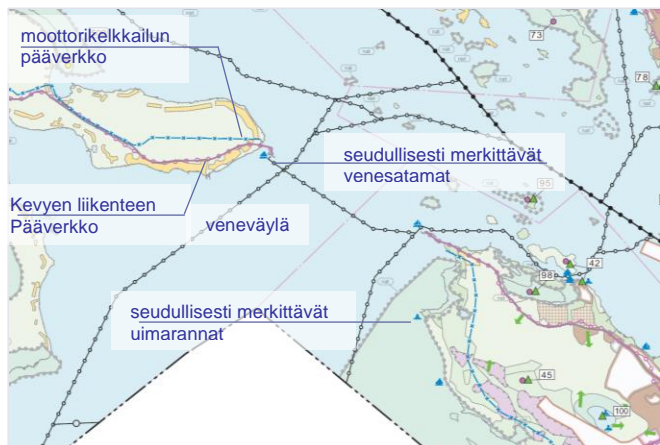


Yleiskaavan kartta 1 sekä aluetta koskevat merkinnät ja määräykset

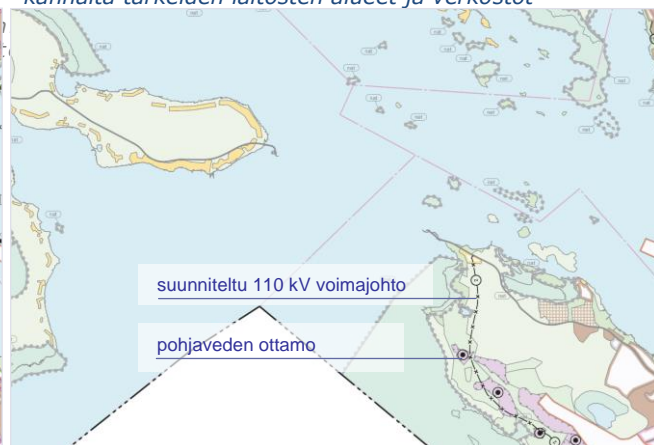
Yleiskaavan kartta 2 sekä aluetta koskevat merkinnät ja määräykset



Teemakartta 1 Virkistytymisen kannalta tärkeät reitit ja kohteet



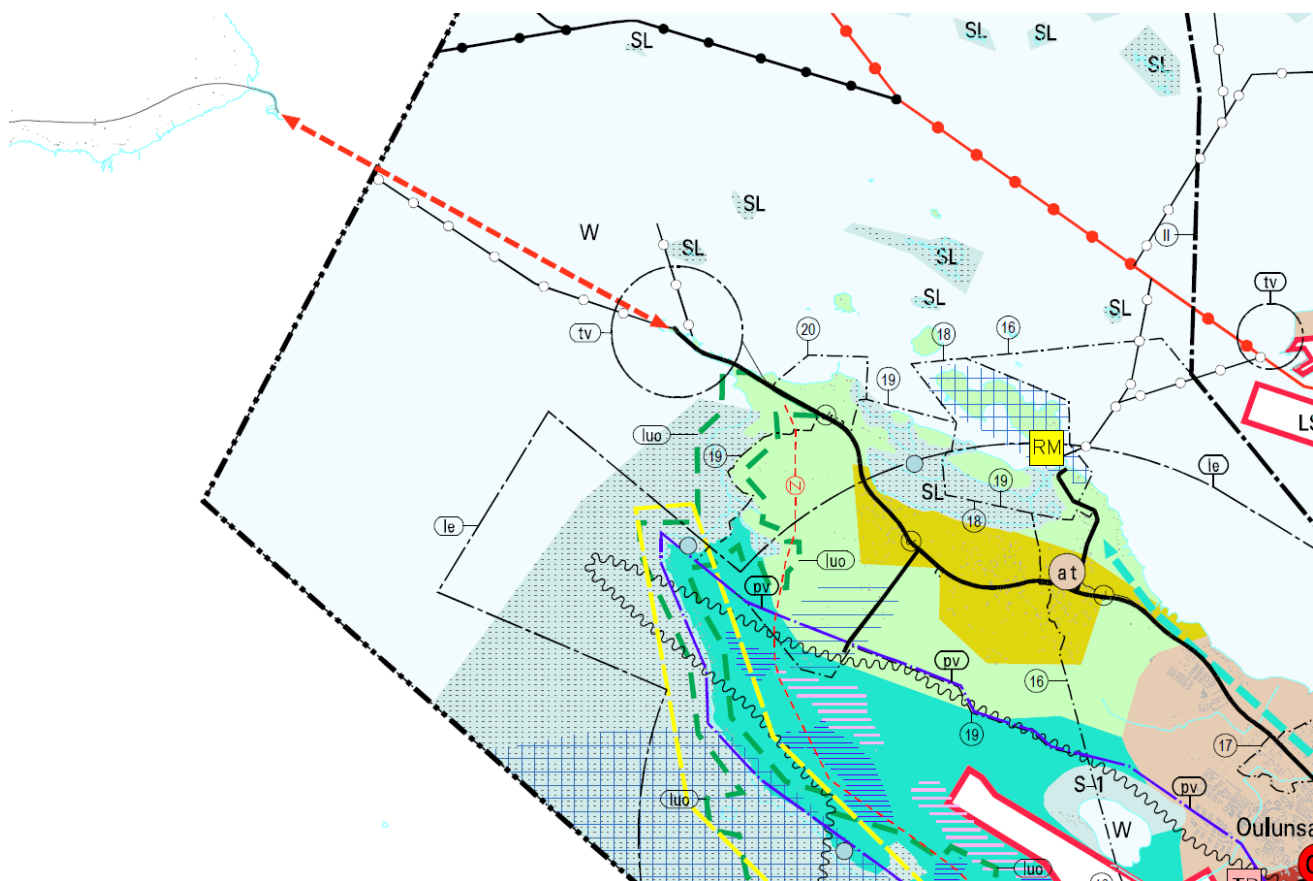
Teemakartta 2 Yhdyskuntateknisen huollon kannalta tärkeiden laitosten alueet ja verkostot



Oulun seudun yleiskaavassa Riuttuun on merkitty mm. virkistysaluetta ja matkailupalvelujen aluetta. Hailuodossa Santosen rannoille on kaavassa osoitettu loma- ja matkailualueita. Hailuodossa Huikun etelärannalla on voimassa ranta-asemakaava, joka sisältää mm. 19 loma-asuntojen tonttia, virkistysaluetta ja suojellun uhanalaisten kasvien esiintymisalueen.

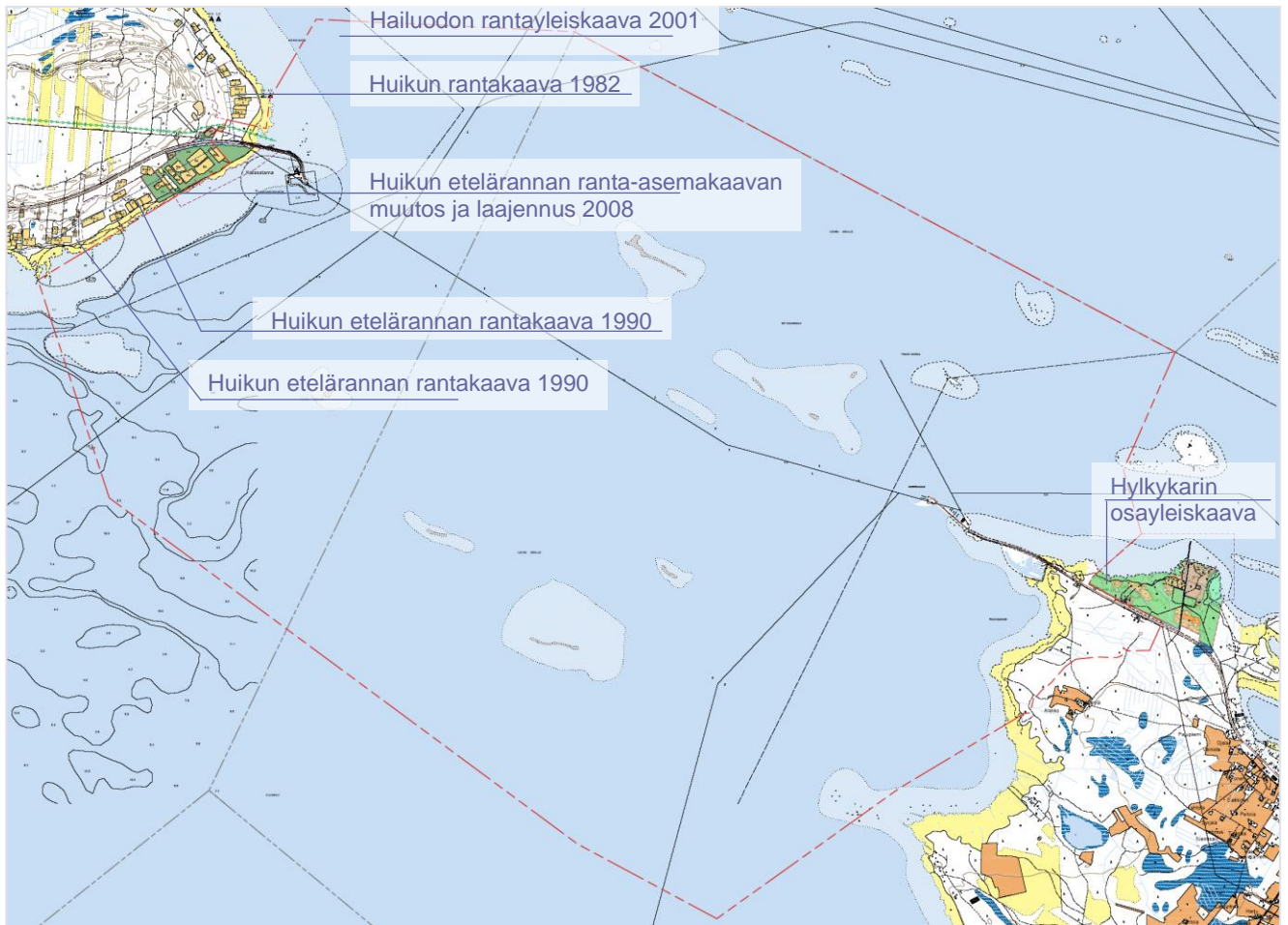
Uuden Oulun yleiskaava

luonnos nähtävillä 19.2.-21.3.2014



Uuden Oulun yleiskaava on tullut vireille uuden Oulun muodostavien viiden kunnan päätöksillä helmi-maaliskuussa 2011. Kaavasuunnittelu on luonnosvaiheessa. Kaavan luonne on strateginen ja se ohjaa yksityiskohtaisempaa yleiskaavoitusta. Uuden Oulun yleiskaavassa Riuttuun on merkitty mm. maaseutukehittämisvyöhykettä ja luonnon monimuotoisuuden kannalta erityisen tärkeää aluetta.

Yksityiskohtaiset kaavat



Hailuodossa on voimassa lähellä Huikun lauttarantaa seuraavat kaavat: Hailuodon rantayleiskaava 2001, Huikun rantakaava 1982, Huikun etelärannan ranta-asemakaavan muutos ja laajennus 2008, Huikun etelärannan rantakaava 1990 Huikun etelärannan rantakaava 1990. Hailuodon kunnanhallitus on päättänyt käynnistää koko saaren kattavan strategisen yleiskaavan laatimisen kokouksessaan 7/2014 100 § 19.5.2014.

Oulunsalon suuralueella lähellä Riutunkarin lauttarantaa on voimassa Hylkykarin osayleiskaava. Hylkykarin kaavaan on merkitty mm. pientalovaltaisia asuinalueita ja virkistysaluetta. Oulunsalossa on voimassa Varjakan osayleiskaava ja osittain voimassa Salonpään strategisen yleiskaava. Oulunsalossa on vireillä Ervastinkylän, Pajuniemen ja Peherryksen osayleiskaava.

Lähialueilla sijaitsevat suojelualueet

Kaava-alueen eteläpuolella sijaitsee Liminganlahden Natura-alueella (FI1102200). Liminganlahti sisältyy myös valtakunnalliseen lintuvesiensuojeluohjelmaan (LVO110237) ja on yksi Suomen 49 Ramsar-alueesta.

Hankealueen koillispuolen saaret sisältyvät Perämeren saaret -nimiseen Natura-alueeseen (FI300302) saaret ovat nimeltään Jussinmatala n. 16 ha ja Löplötinkari n. 10 ha. Kauempana hankealueen pohjoispuolella on muitakin Natura-saaria ja -luotoja.

Hailuoto sisältyy kokonaisuudessaan valtakunnallisesti arvokkaaseen maisema-alueeseen (MAO110117). Hailuoto on kokonaisuutena valtakunnallisesti merkittävää rakennetun kulttuuriympäristön RKY 2009 kohde.

4.4 Yleiset tavoitteet

Tavoitteiden lähtökohtina ovat valtakunnalliset alueidenkäyttötavoitteet sekä maakunnalliset tavoitteet, jotka sisältyvät maakunnallisiin suunnitelmiin. Näiden lisäksi osayleiskaava toteuttaa paikallisia tavoitteita, jotka muotoutuvat Hailuodon kunnan ja Oulun kaupungin kehittämistarpeista.

4.5 Paikalliset tavoitteet

Edistetään tuulivoimaenergian tuotantoa

Suomen Hallituksen 6.11.2008 julkistaman ilmasto- ja energiastrategian mukaan tavoitteena on tuottaa sähköä tuulivoimalla noin 6 TWh vuonna 2020. Tämä tarkoittaa vähintään 2 500 MW:n tuotantotehon rakentamista.

- Alueella olemassa olevien tuulivoimaloiden kehittäminen turvataan.

Kehitetään liikenneyhteyksiä

Hailuodon kunnanvaltuusto teki yksimielisen päätöksen liikenneyhteyden kehittämisen käynnistämiseksi vuonna 2004. Kunnan kehittämisen kannalta liikenneyhteys on oleellinen.

Aiemmissä selvityksissä on todettu, että kiinteän yhteyden rakentaminen on liikenneloudellisesti kannattavaa. Osayleiskaavan hankkeissa selvitetään kiinteän yhteyden ja muiden vaihtoehtojen toteuttamisen mahdollisuudet.

- Alueella on melko vilkasta veneliikennettä ja pienvenereittien kehittämisedellytykset tulee turvata.
- Lentokentän kasvavan liikenteen tarpeet tulee ottaa huomioon.

Kehitetään loma-asumisen, matkailun ja elinkeinojen olosuhteita

Osayleiskaavan lähialueelle sijoittuu pysyvää asutusta ja runsaasti loma-asutusta. Niiden häiriötekijöinä voidaan kokea mm. valot, melu, lisääntyvä liikenne sekä maiseman ja kulkureittien muutokset.

- Ympäristön muutosten toteutuksessa pyritään huomioimaan mahdollisimman hyvin YVA-prosessissa ja osallisten antamassa palautteessa esille tulleita seikkoja.
- Matkailuelinkeinon toimintaympäristöä laajennetaan.
- Kalastuksen edellytykset pyritään turvaamaan.

Kehitetään maankäyttöä sopeuttaen uudet rakentamisen toimenpiteet maisemaan

- Rakentaminen toteutetaan luonnonympäristöä säästäten.

Edistetään ympäristöarvojen vaalimista siten, että rakentamisen ja toiminnan aikaiset negatiiviset vaikutukset jäävät vähäisiksi

Osayleiskaavan sisältämällä tiehankkeella on mahdollisesti haitallisia vaikutuksia linnuston olosuhteisiin, luontotyyppeihin ja merenpohjan biotooppeihin.

Osayleiskaava-alue on osa linnuston kannalta tärkeää aluekokonaisuutta, johon sisältyvät Liminganlahti sekä Siikajoen ja Hailuodon rannat. Lintujen muuttoreitti kulkee Hailuodon ja mantereen välistä. Alueen pesivä linnusto on huomattavan runsas ja lajistoon kuuluu uhanalaisia lajeja. Vesilintujen muuton aikaiset kertymät ovat suuria.

Linnuston lisäksi lähialueiden luonnonsuojelullinen merkitys perustuu maankohoamisen myötä syntyneisiin rantojen luontotyyppeihin.

- Haitallisten vaikutusten ehkäisy ja lieventäminen on osa alueen monipuolista kehittämistä.

4.6 Liikenneyhteyden kehittämisen tavoitteet

Hailuodon liikenneyhteyden palvelutasoa parannetaan

- liikenneyhteys on toimiva osa Oulun seudun liikennejärjestelmää
- liikkuminen on mahdollista ympärivuorokautisesti
- joukkoliikenteen toimintaedellytykset paranevat
- liikenneturvallisuuden taso paranee

Liikkuminen on taloudellisesti mielekästä

- kuljetuksiin, työssäkäyntiin ja asiointiin liikenteessä kuluva aika sekä kustannukset ovat vertailukelpoisia muuhun seutuun verrattuna
- tienkäyttäjän kustannukset ovat vertailukelpoiset muuhun seutuun verrattuna
- tienpito hoidetaan kustannustehokkaasti

Liikenneyhteys tukee Hailuodon kunnan kehittämistä

- palvelujen saatavuus paranee
- elinkeinojen toimintaedellytykset paranevat
- maankäytön kehittämisedellytykset paranevat
- luonto- ja kulttuuriarvot säilyvät
- kuntatalouden hoitoedellytykset kehittyvät

Ympäristövaikutukset ovat paikallisesti ja yleisesti hyväksyttäviä

- maisema- ja kulttuuriarvot säilyvät
- sosiaaliset arvot ja asuinympäristön laatu säilyvät
- vapaa-ajan harrastusten ja virkistystoiminnan mahdollisuudet säilyvät
- merialueen tila säilyy
- päästöt vähenevät
- luonnonarvot säilyvät
- luonnonvarojen käyttö on kestävä

4.7 Olemassa olevien tuulivoimaloiden kehittämisen tavoitteet

- Sähkön tuottaminen valtakunnalliseen kantaverkkoon
- Pyrkiminen osaltaan Suomen ilmastopoliittisten tavoitteiden saavuttamiseen
- Hiilidioksidipäästöjen sekä tuontipolttoaineista riippuvuuden vähentäminen tuulivoiman avulla

5 OSAYLEISKAAVAN RATKAISUT

5.1 Esitystapa

Kaavaselostus ja kaavakartta

Tämä kaavaselostus liittyy Merialueen osayleiskaavan kaavakarttaan, jossa esitettyä alueenkäyttöä tämä selostus kuvaa. Kaavajuridisesti kaavakartalla tulee olemaan oikeusvaikutuksia, selostuksella taas ei. Selostus silti avaa ja selostaa käytettyjä kaavamerkintöjä ja niiden taustoja.

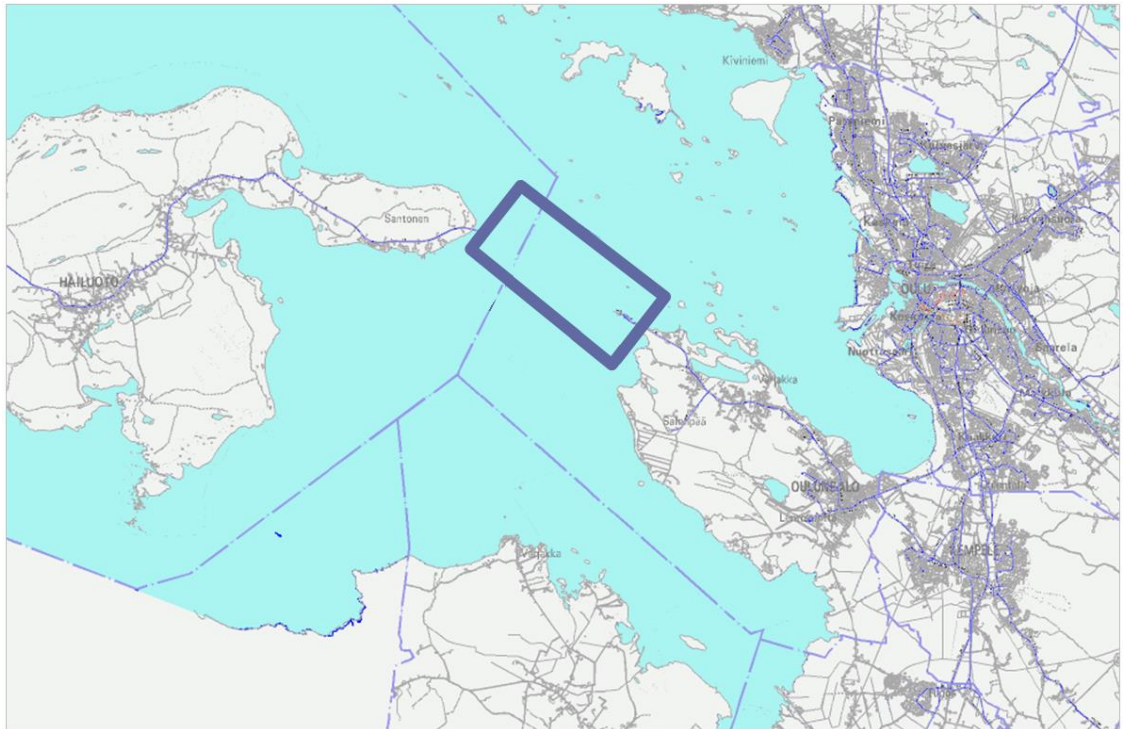
Ympäristömuutokset

Tavoiteltua alueen käyttöä ohjataan kaavamääräyksin sekä suunnittelumääräyksin ja –suosituksin. Ympäristömuutoksia esitetään havainnekuvin ja kuvasovittein.

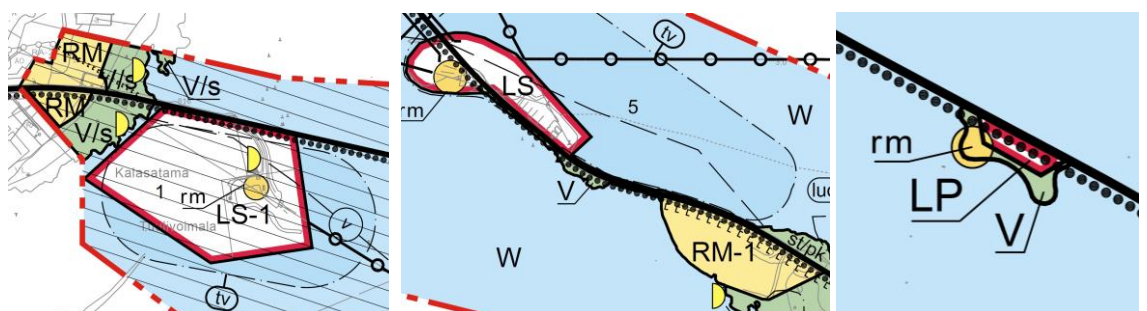
5.2 Kokonaisrakenne

Kaavaehdotuksessa on osoitettu kiinteä tieyhteys ja rantojen maankäyttö.

Hailuodon ja Oulun välinen kiinteä tieyhteys on merkittävä hanke seudulla ja lähentää Hailuotoa yhdyskuntarakenteellisesti, toiminnallisesti ja maisemallisesti manteeeseen.



5.3 Matkailupalvelujen alueet



Matkailupalveluja yleiskaavassa on osoitettu Hailuodon Huikun rantaan ja Oulun Riutunkarin rantaan sekä pengertien keskiosan tekosaareen.

Hailuodon puoleisen matkailupalvelujen alueelle sopivat rauhalliset toiminnot ja pienehkön mittakaavan rakentaminen. Alue on Hailuodon arvokkaan kulttuurimaiseman porttina ja se voisi tarjota matkailijoille tähän teemaan valmistavia elämyksiä. Alueella voisi toimia taidekylä työpajoineen ja ateljee-tiloineen. Näitä täydentäisivät käsityö- ja taidemyymälät sekä näyttelytilat, joista osa tulisi sijaita ulkona Hailuodon meri- ja rantamaisemassa taidepuistona.

Tekosaari sisältää pysäköintialueen ja voisi myös mahdollisesti sisältää kioskin ja kahvilan.

Oulun puolella matkailupalvelut tarjoavat aktiviteettia asutuksen läheisyyden vuoksi myös kuntalaisille. Venesatamassa voisi olla matkailun oheistoimintoja, kuten venetarvikemyyntiä ja huoltopalveluja.

Perämeren saariston veneristeilyjen, kalastusmatkailun ja luontoretkien tukikohtana matkailupalvelujen alue olisi luonteva. Uudet toiminnot liittäisivät Oulunsalon suuralueen entistä tiiviimmin mereen.

Yleiset kaavamääräykset rakentamisen alimmista sallituista korkeustasoista koskevat erityisesti matkailupalvelujen alueita. Määräykset noudattavat samoja korkeustasoja kuin alueen hyväksytyissä kaavoissa on osoitettu. Erilaiset korkeustasot selittyvät aallokon korkeudella ja rantojen muodoilla; Oulun puolella rantaan kulkeutuva aallokko on laajan avomeren kasvattamana korkeampaa kuin Hailuodon mantereen puolen aallokko. Hailuodon itärannat ovat pitkälle varsin matalia, jolloin aallot särkyvät jo hyvissä ajoin ennen rantakasvillisuutta.

Hailuodossa tulvavahingoille alttiiden rakennusosien tulee olla vähintään tasolla + 2,60 mmpy N2000-korkeusjärjestelmässä. Oulunsalossa tulvavahingoille alttiiden rakennusosien tulee olla vähintään tasolla + 2.75 mmpy N2000-korkeusjärjestelmässä.

5.4 Liikenne

Osayleiskaavan ratkaisut perustuvat liikenneyhteyden kehittämisen yleissuunnitelmaan ja ympäristövaikutusten arviointiprosessiin. Tämä työ on sisältänyt vaihtoehtoisten liikenneyhteyksien määrittelyn ja ratkaisujen ympäristövaikutusten arvioinnin (YVA), parhaan vaihtoehdon valinnan ja valitun vaihtoehdon yleissuunnittelun.

Luonnosvaiheessa kesällä 2010 osayleiskaavan luonnosvaihtoehdon A pohjalla oli YVA vaihtoehto 1, kiinteän liikenneyhteyden muodostava pengertie ja sillat. Luonnosvaihtoehto B perustui YVA vaihtoehtoon 0+ lauttaliikenteen palvelutason kehittäminen.

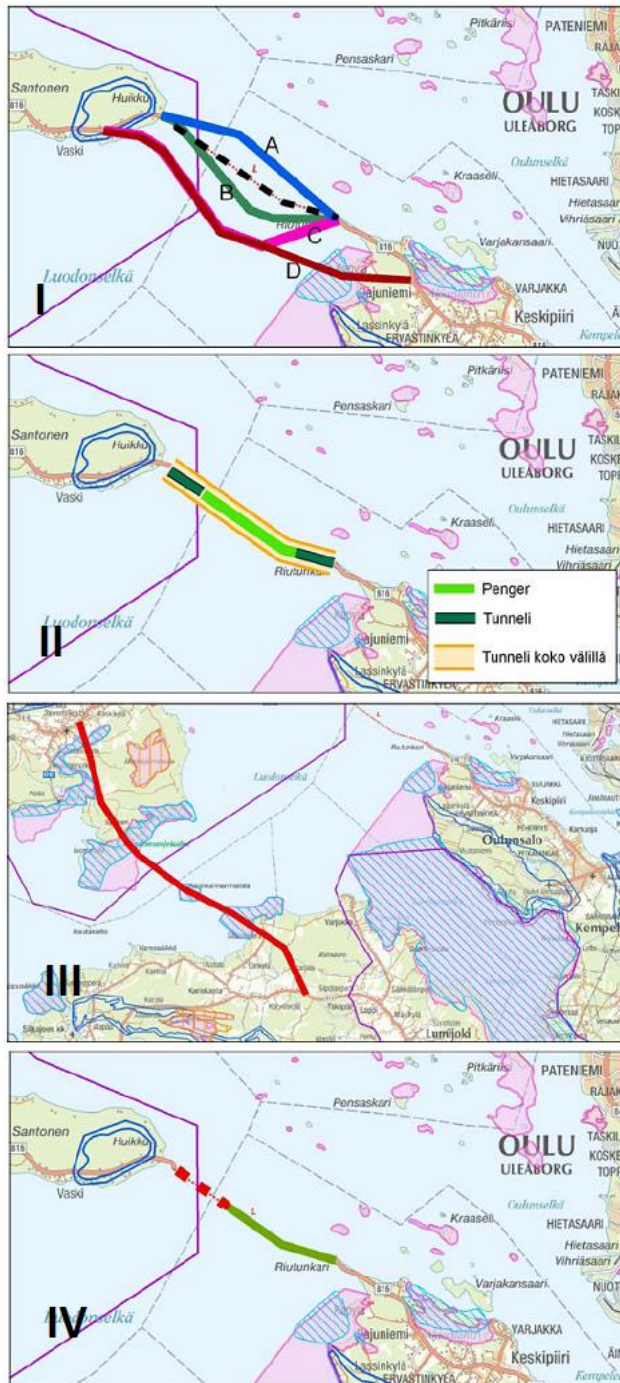
Kaavaehdotuksen pohjaksi valittiin vaihtoehto A pengertie ja sillat. Vaihtoehdossa siltojen sijoitukset perustuvat ympäristövaikutusten arviointiprosessin vaikutustarkasteluun. Sillat sijoittuvat merenpohjan syvänekohtiin.

Lauttojen pääsy pois kiinteän yhteyden valmistuessa on arvioitu onnistuvan 15 metrin alikulkukorkeudella. Väylänpitäjän vaatimukset Huikun sillan hyötykorkeudelle on vähintään 12 metriä.

Siltojen alikulkukorkeudet ja tarkka sijainti määritellään tarkemman suunnittelun yhteydessä.



Kuva: Jaakko Isoherranen



Maaliikenne

YVA-vaiheessa vuonna 2010, perustuen osin vuoden 1993 Hailuodon liikenneyhteyden selvityksiin, on karsittu vaihtoehtoja seuraavasti:

I Oulunsalon suuralueelta pengertienä ja silloilla toteutettavan kiinteän yhteyden nykyisen lauttayhteyden eteläpuolella sijaitsevat linjausvaihtoehdot b - d karsittiin, syynä ympäristövaikutukset, rakennuskustannukset ja merimaisemakuva.

II Oulunsalon suuralueelta tunnelilla tai pengertienä ja tunneleilla toteutettava kiinteä yhteys karsittiin kokonaisuudessaan, syynä palvelutason puutteet, viherysteys puuttuu, työnaikaiset haitat, epävarmuustekijät, investointi- ja ylläpitokustannukset.

III Siikajoelta pengertienä ja silloilla toteutettavan kiinteän yhteyden karsittiin kokonaisuudessaan, syynä vaikutukset Natura-alueisiin, saavutettavuus, uusien tieyhteyksien määrä, ristiriidassa kaavojen yhteystarvemerkinnän kanssa ja toteutuskustannukset.

IV Oulunsalon suuralueelta pengertienä, sillalla ja lyhyellä lauttayhteydellä toteutettava yhteys karsittiin kokonaisuudessaan, syynä palvelutaso ja kustannukset.

YVA -menettelyssä tutkitut vaihtoehdot

- VE 0+ lauttaliikenteen palvelutason kehittäminen
- VE 1, kiinteän liikenneyhteyden muodostava pengertie ja sillat

Lauttaliikenteen palvelutason kehittäminen

Vaihtoehdossa 0+ Oulun ja Hailuodon välisen lauttayhteyden palvelutasoa parannetaan. Palvelutasoa parannetaan vuorotiheyttä lisäämällä ja liikennöimällä ympärivuorokauden. Ylitysaika on lastauksineen ja purkamisineen noin 30 minuuttia. Vaihtoehtoon 0+ ei sisälly merkittäviä muutoksia ja investointeja lauttaväylään, lauttasatamiin ja lauttarantojen infrastruktuuriin. Jäätie on käytössä jääolojen sallimalla tavalla.

Kiinteä liikenneyhteys, pengertie ja sillat

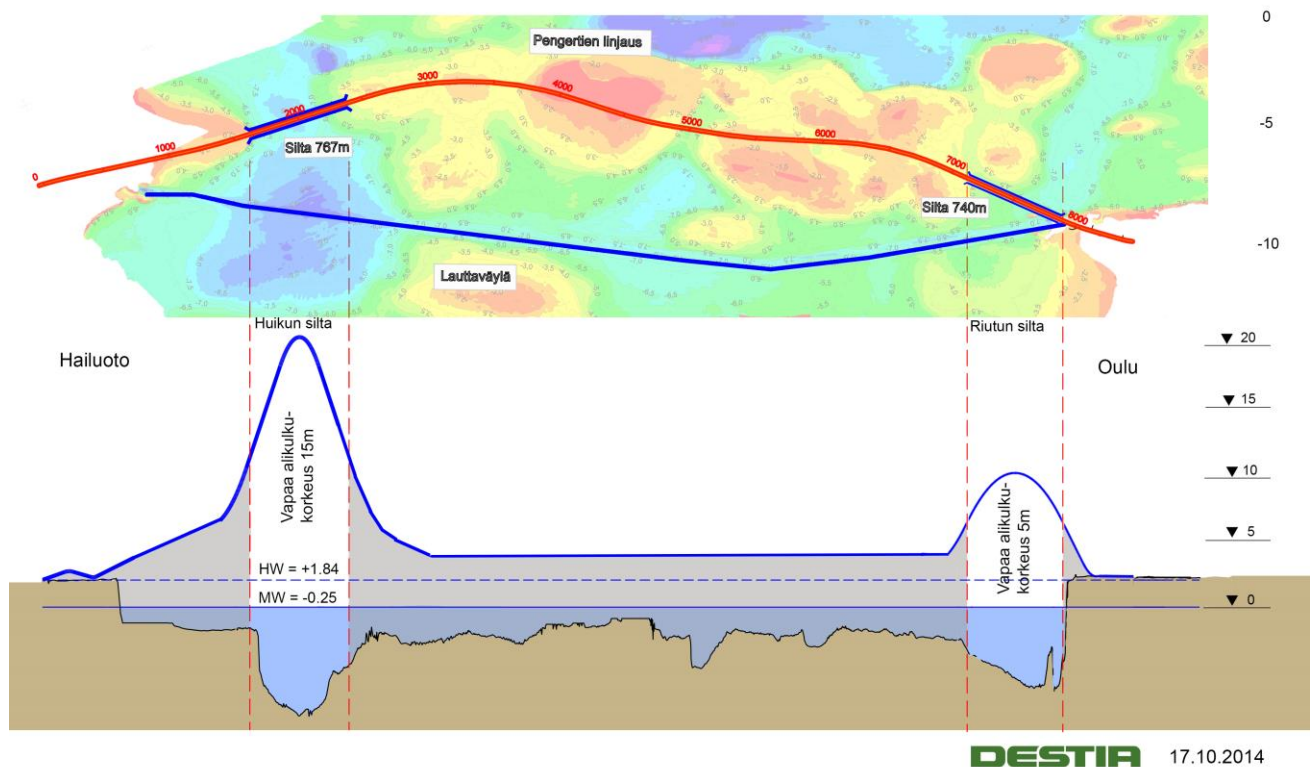
Vaihtoehdossa 1 rakennetaan kiinteä penger- ja siltayhteys Oulun ja Hailuodon välille. Kiinteä yhteys sijaitsee nykyisen lauttaväylän pohjoispuolella. Linjaus hyödyntää nykyiset pengerosuudet ja on noin 7 km pitkä. Vaihtoehdossa on kaksi virtaus-ten kannalta keskeiset syvänteet ylittävät Oulun puoleinen Riutunkarin silta ja Hailuodon puoleinen Huikun silta.

Sillat sijoittuvat merenpohjan syvänteeksi. Arvioinneissa Riutunkarin sillan pituus on 740 metriä ja hyötykorkeus viisi metriä. Huikun sillan pituus on 765 m ja hyötykorkeus 15 metriä.

Tien poikkileikkaus on noin 9 metriä, penger on noin 3,5 metriä keskiveden korkeuden yläpuolella. Penger on kestävä suoja aallokon ja jäiden aiheuttamia eroosiovoimia vastaan. Penkereen korkeus on riittävä tavanomaisissa sääoloissa, mutta voimakkaimmilla tuulilla aallokko huuhtelee tien pintaa ja irtojäiden aikaan myös jäitä saattaa kasautua penkalle ja jopa tielle. Ajoneuvoliikenteen kaistojen leveydet ovat 3,0+3,0 m ja kevyt liikenne käyttää molemmin puolin olevia 1,5 m leveitä pientareita.

Yleissuunnitteluvaiheessa täydennetään valittu kehittämisvaihtoehto maantielain mukaiseksi yleissuunnitelmaksi.

Kiinteän yhteyden ratkaisussa otetaan huomioon maakuntakaavan edellyttämä viherysteystarve.



Alustava havainnekuva pengertiestä ja silloista. Pystymittakaava on 100-kertainen vaakaan verrattuna. Lopulliset siltojen alikulkukorkeudet määritellään tarkemmassa suunnittelussa.

Lentoliikenne

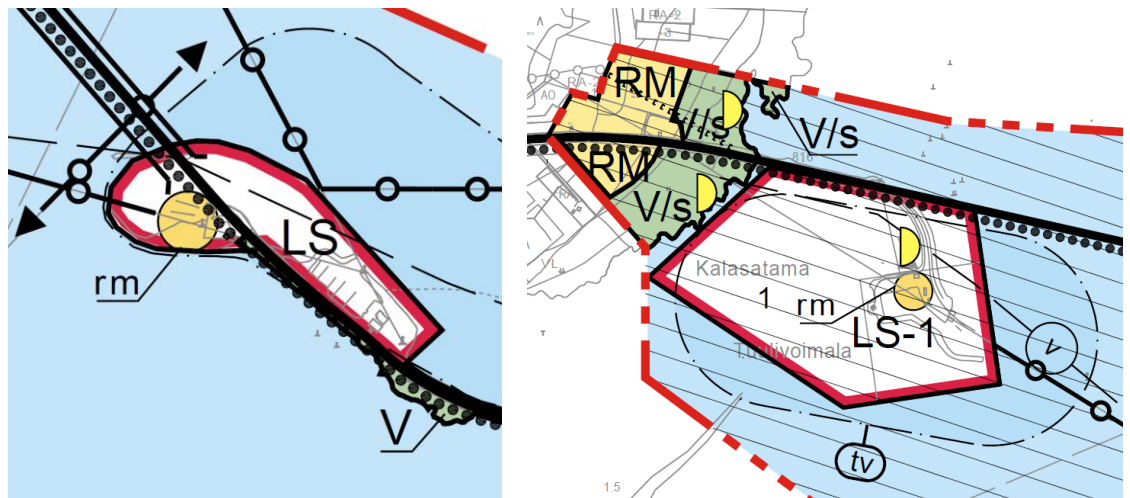
Kaava-alue sijoittuu Oulun lentokentän estevapaan vyöhykkeen ulkopuolelle.

Tuulivoimaloita uudistettaessa on otettava huomioon vaikutukset puolustusvoimien tutkajärjestelmiin sekä ehkäistävä haitallisia vaikutuksia.

Vesiliikenne

Alueen veneväylät säilyvät sijainniltaan entisillä paikoilla ja ne on merkitty kaavakarttaan. Hailuodon meritie sulkee avoimen selän ja sen poikkisuuntainen liikenne keskittyy veneväylien kohdalle, jossa ovat sillat rajoittavat veneiden mastokorke-

uksia. Hailuodon puolella alustava alikulkukorkeus on 15 metriä ja Oulun puolella 5 metriä.



Riutunkarin venesataman aluetta (LS) on osoitettu kiinteän yhteyden koillispuolella siten, että matkailupalvelujen toimintaa sijoittuu kiinteän yhteyden lounaispuolelle. Venesatamaan voi liittää oheistoimintoja, kuten venemyynti-, veneveistämö- ja korjaustelakkatoimintaa.

Huikun satama-alue (LS-1) on osoitettu kaavassa siten, että sataman kehittämisen ja laajentamisen länteen päin on mahdollista. Satama-alueen kehittämistoimenpiteistä ei ole tällä hetkellä tarkkaa tietoa. Satama-alueella ja sen läheisyydessä esiintyy upossarpiota, joka on tiukasti suojeltu Luontodirektiivin liitteiden IV b laji. Jotta Huikun satamatoimintojen alueen vaikutuksia upossarpioesiintymiin olisi mahdollista arvioida tarkasti, tulee mahdollisista hankkeista olla käytettävissä tarkempaa tietoa. Vaikutuksia tulee arvioida myöhemmin tapauskohtaisesti. Vaikutusarviointi on laadittava, mikäli upossarpiotunnetuille esiintymispaikoille tai niiden lähiympäristöön kohdistetaan toimia kuten ruoppauksia tai muuta vesirakentamista.

5.5 Tuulivoima

Olemassa olevien tuulivoimaloiden kehittäminen

Kaavaehdotuksessa on esitetty olemassa olevat tuulivoimalat, joita on Huikussa 1 kpl ja Riutussa 5 kpl. Riutun kalasataman itäpuolinen 2013 purettu voimala ei ole lukumäärässä mukana. Merialueen osayleiskaava ei ole MRL 77 a § mukainen tuulivoimakaava, joka mahdollistaisi suorien rakennuslupien myöntämisen tuulivoimaloille. Mahdollisesti uusittavien voimaloiden enimmäiskorkeus ja vähimmäisetäisyys maantiestä ratkaistaan erillisessä kaavaprosessissa ja lentoestelupamenettelyssä. Uusittaville tuulivoimaloille tulee hakea erikseen rakennusluvut. Huikussa olemassa olevan 0,5 MW voimalan korvaamiseksi uudella 1,5-2,0 MW:n voimalalla on ELY-keskuksen poikkeamispäätös.

Merkinnällä on osoitettu nykyisten tuulivoimaloiden alue. Tuulivoimaloiden uudistaminen tulee ratkaista MRL § 77a mukaisella yleiskaavalla. Tuulivoimaloita uudistettaessa on otettava huomioon vaikutukset asutukseen, maisemaan, luontoon, kulttuuriympäristöön, liikenteeseen ja puolustusvoimien tutkajärjestelmiin sekä ehkäistävä haitallisia vaikutuksia. Luku osoittaa kuinka monta tuulivoimalaa alueelle saa enintään rakentaa.

5.6 Ympäristö ja maisema

Yleiskaavan alue on Oulun seudulle tärkeää maisema- ja matkailualueita. Sen merkityksen turvaamiseksi ja kehittämiseksi koko kaava-alueita koskee yleismääräys:

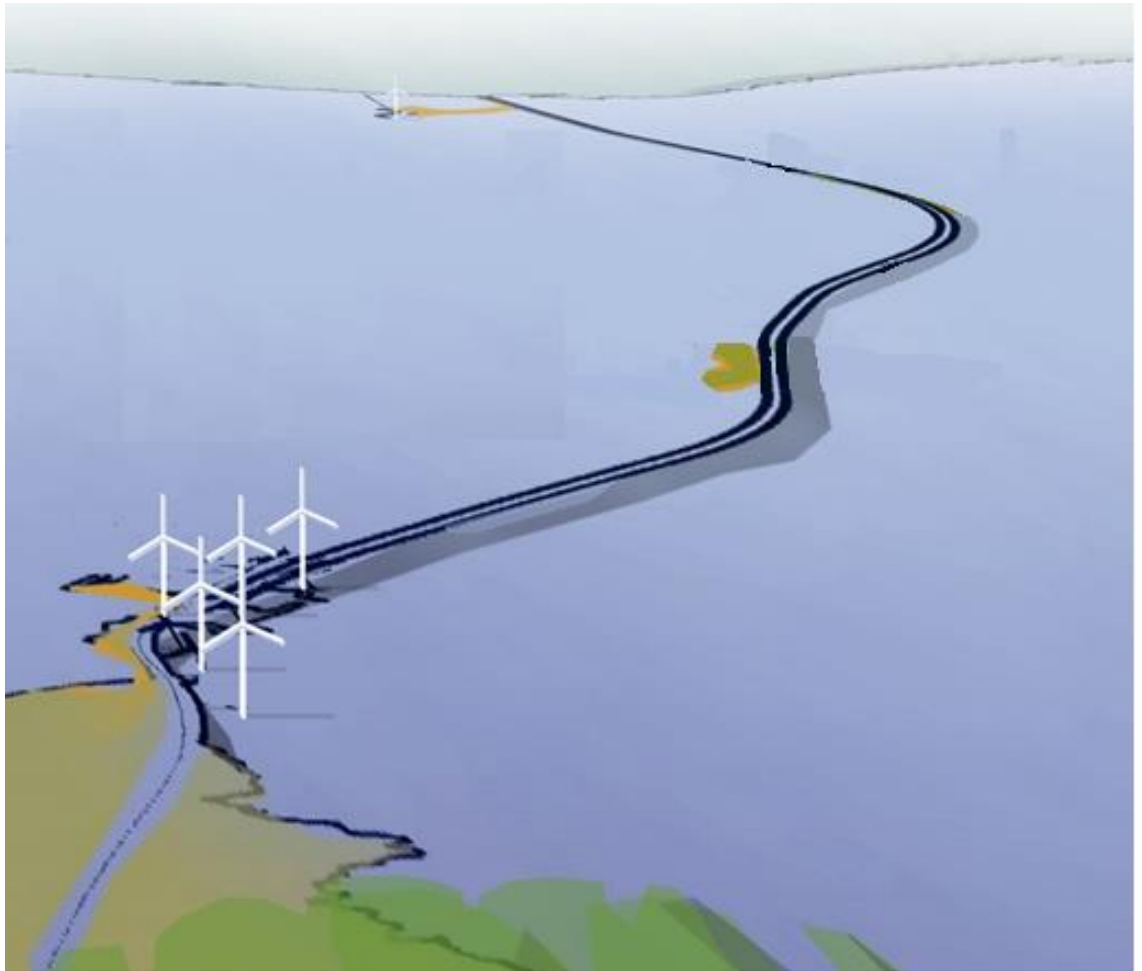
Alueella ei saa suorittaa maisemaa muuttavaa rakennustyötä, puiden kaatamista, virkistyskäytömahdollisuuksia mahdollisesti vaarantavaa toimintaa tai muuta näihin verrattavaa toimenpiteitä ilman MRL 128 § mukaista maisematyölupaa.

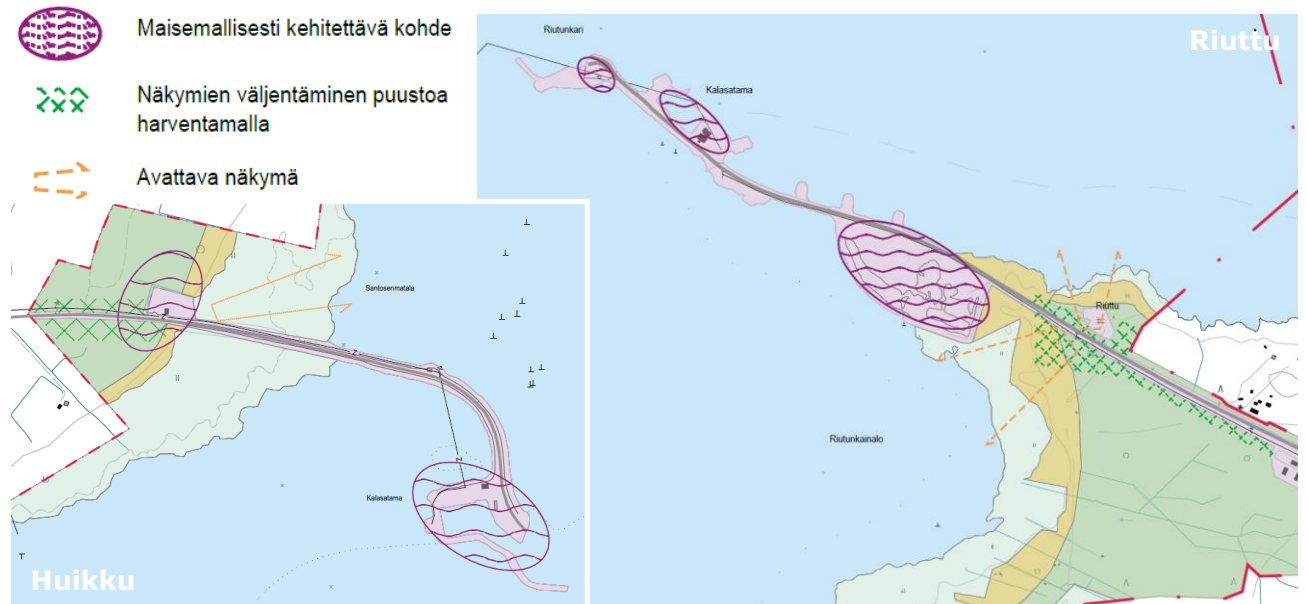
Liikenneyhteys ja maisema

Tiepenger ja korkealle kohoavat sillat sekä muut rakenteet muuttavat merkittävästi näkymiä sekä maisemakuvaa ja sen kokemista. Noin 3,5 metrin korkuinen tiepenger sulkee veneilijän pitkiä avoimia näkymiä.

Vuoden 1993 pengertien yleissuunnitelma sisälsi ansiokasta tieympäristön maisemasuunnittelua. Tätä suunnittelua tulisi jatkaa tien toteutusvaiheessa.

Pengertien ja siltojen suunnittelussa ja toteutuksessa tulee kiinnittää erityistä huomiota ratkaisun toimivuuteen ja turvallisuuteen sekä maisemallisesti korkeatasoiseen rakentamiseen.





Rantojen maisemanhoitosuositukset

Maiseman kannalta kehitettävät kohteet liittyvät suunnittelualueen perinteisten maisemien ja kulttuurin esille tuomiseen ja ennallistamiseen. Myös kaikki maisemaurioita aiheuttavat kohteet ovat maiseman kannalta kehitettäviä alueita.

Päätienvarren kasvillisuutta tulisi harventaa ja avata näkymiä metsiin. Etenkin Riutun puolella lähestyttäessä satama-alueita, tulisi tienvarsipuusto harventaa siten, että tieltä avautuisi jo ennen varsinaista satama-alueita puuston läpi siivilöityviä maisemia merelle.

Huikun puolella jää satamasta Hailuotoon päin kuljettaessa tien oikealle puolelle komeita mäntyjä. Vanhimmat ja suurimmat männyt tulee tuoda maisemassa selkeämmin esille yksittäisinä maisemapuina, koska ne edustavat perinteistä Hailuodon maisemaa.

Huikun puolella sijaitseva varastointi ja varikkoalue heti saareen saavuttaessa antaa huonon ensivaikutelman saaren tunnelmasta ja maisemakuvasta. Alue tulisi maisemoida ja ottaa esimerkiksi matkailuelinkeinon käyttöön "porttina Hailuotoon".

Riutunkarin kalasatama on nykyiselläänkin viehättävä, mutta jokseenkin rähjäinen. Kalasatamassa saa ja tulee näkyä elinkeinon harjoittamisen jäljet, mutta alueen yleisilmettä tulisi kohentaa ja suunnata parempia palveluita matkailun näkökulmasta. Myös Huikun kalasatamaa tulisi kehittää ja hyödyntää matkailussa.



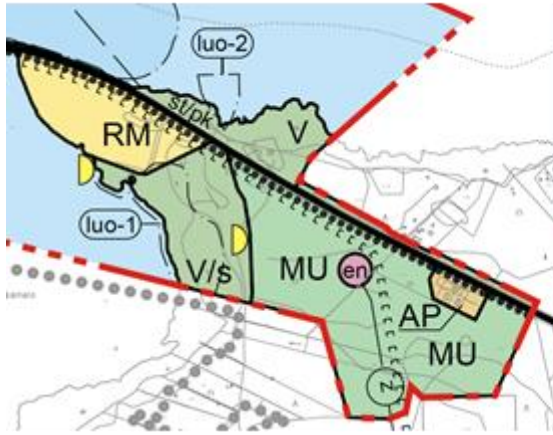
Kaava-alueen länsiosan vaikutuspiirissä on Hailuodon valtakunnallisesti arvokas maisema-alue sekä merkittävä rakennettu kulttuuriympäristö, johon Hailuoto kuuluu kokonaisuudessaan. Sitä koskee määräys:

KULTTUURIYMPÄRISTÖN VAALIMISEN KANNALTA VALTAKUNNALLISESTI TÄRKEÄ KOHDE TAI ALUE.

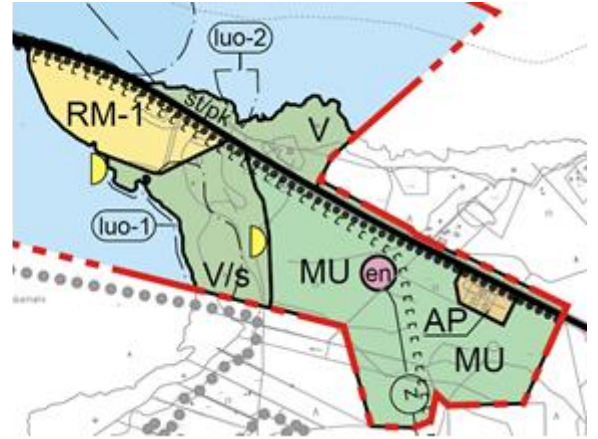
Merkinnällä on osoitettu valtakunnallisesti merkittävät rakennetun kulttuuriympäristön kohteet (RKY 2009) ja valtakunnallisesti arvokkaat maisema-alueet. Alueen suunnittelussa ja käytössä tulee edistää kulttuuriperintö- ja maisema-arvojen turvaamista siten, että rakennustaiteellisesti tai kulttuurihistoriallisesti arvokas rakennuskanta säilytetään. Alueelle muutoksia suunniteltaessa on turvattava alueen ominaisuutensa ja erityispiirteiden säilyminen. Rakennettuun kulttuuriympäristöön vaikuttavista hankkeista on pyydettävä lausunto museoviranomaiselta.

Kaavaehdotukseen nähtävilläolon jälkeen tehdyt muutokset

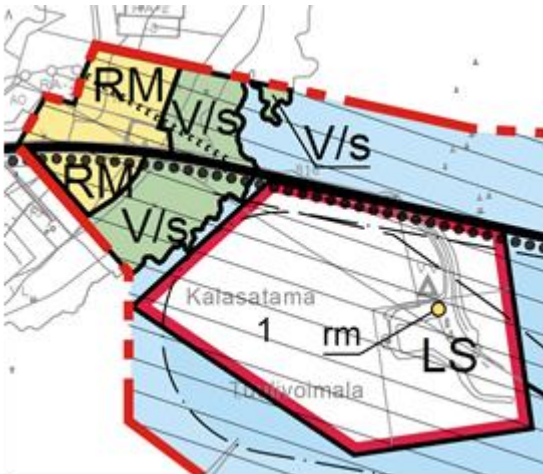
Kaavaehdotuksen nähtävilläolon jälkeen Huikun satama-alueen, Riutun RM-alueen ja V/s-alueiden kaavamääräyksiä muutettiin. ELY-keskuksen arvion mukaan kaavaehdotukseen tehdyt muutokset eivät aiheuta sellaista MRA 32 §:ssä tarkoitettua olennaista muutosta, minkä vuoksi kaavaehdotus olisi asetettava uudelleen nähtävillä ennen sen viemistä hyväksymiskäsittelyyn.



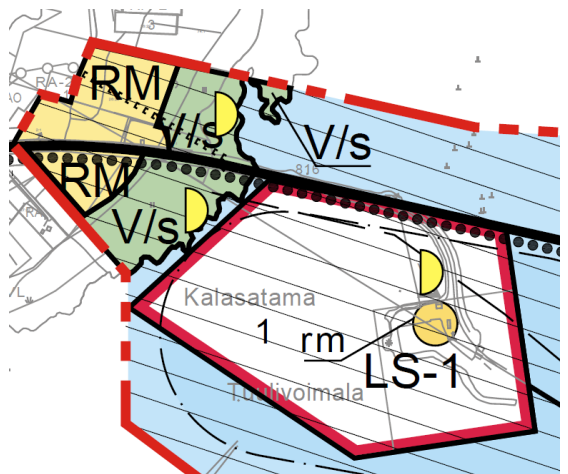
Riutun alue ennen kaavakartan tarkennuksia



Tarkennusten jälkeen



Huikun alue ennen kaavakartan tarkennuksia



Tarkennusten jälkeen

Huikun LS-1 alueen kaavamääräys:

SATAMA-ALUE

Alueella esiintyy luontodirektiivin liitteen IV (b) lajeja. Alueen käyttö vaatii tarkempaa suunnittelua, jonka pohjalta alueen käytön vaikutukset uhanalaisiin lajeihin tulee arvioida. Luonnonsuojelulain mukaisista rauhoitussäännöksistä on tarvittaessa haettava ELY-keskuksen poikkeuslupa.

Riutun RM-1 alueen kaavamääräys:

MATKAILUPALVELUJEN ALUE

Alueen läheisyydessä esiintyy luontodirektiivin liitteen IV (b) lajeja. Matkailupalvelujen alueen käyttö vaatii tarkempaa suunnittelua, jonka pohjalta matkailupalvelujen alueen käytön vaikutukset uhanalaisiin lajeihin tulee arvioida. Luonnonsuojelulain mukaisista rauhoitus-säännöksistä on tarvittaessa haettava ELY-keskuksen poikkeuslupa.

V/s-alueen kaavamääräys:

LUONNONMUKAISENA SÄILYTETTÄVÄ VIRKISTYSALUE

Alue varataan yleiseen virkistys- ja ulkoilukäyttöön. Alueella on arvokkaita luontotyyppisiä ja/tai luontodirektiivin liitteen IV (a) ja (b) lajeja, jotka tulee säilyttää. Alueen käyttö vaatii tarkempaa suunnittelua, jonka pohjalta vaikutukset uhanalaisiin lajeihin tulee arvioida. Luontoarvoja, maisemaa tai virkistyskäyttömahdollisuuksia mahdollisesti vaarantavaan toimintaan on saatava MRL 128 §:n mukainen maisematyö lupa.

5.7 Luontoarvot

Rantaniityt

Suunnittelualueen arvokkaimpiin luontotyyppeihin lukeutuvat rantaniityt, joista Oulunsalon puolelle sijoittuu luonnonsuojelulain määritelmän mukaisia kohteita. Riutunkainalon rantaniitty tien eteläpuolella on luonnonsuojelulain 29 §:n merenrantaniitytjen kriteerit täyttävä kohde, joka on inventoitu, mutta josta Pohjois-Pohjanmaan ELY-keskus ei ole tehnyt vielä rajauspäättöä. Rantaniittyä on laidunnettu maisemanhoitotöissä vuodesta 2009 lähtien, mikä parantaa myös matalakasvuisten rantaniitytjen luontoarvojen säilymistä. Luontokohteen edustavuutta lisäävät myös sen sijoittuminen Natura-alueen välittömään läheisyyteen sekä sen edustalle sijoittuvat uhanalaisen sekä erityisesti suojeltavien (Lsl 47 §) ja rauhoitettujen kasvilajien esiintymät. Rantaniityllä esiintyy lisäksi Oulun seudun edustavien merenrantaniitytjen tapaan ns. ruijanesikkoryhmän lajistoa, jossa on useita huomionarvoisia ja levinneisyydeltään rajoittuneita putkilokasvilajeja.

Hailuodon puoleinen rantaniitty on pidetty avoimena niittämällä jo vuosia, eikä sitä tulkita niitylle johdettujen ojitusten vuoksi luonnontilaltaan yhtä arvokkaaksi, kuin Riutun rantaniitty.

Hiekkaranta

Riutussa tien pohjoispuolelle sijoittuu pienialainen ja osin ihmistoimintojen muokkaama kaistale hiekkarantaa, joka on osoitettu kaavassa arvokkaana rantaluontotyyppinä. Hiekkaranta on niin pieni ja ihmisvaikutuksen alainen, ettei se täytä luonnonsuojelulain määritelmää edustavista luonnontilaisista hiekkarannoista. Se on kuitenkin kohteena säästämisen arvoinen ja siellä esiintyy Perämeren endemeihin lukeutuvaa kasvilajistoa. Lisäksi alueen rantavedessä on uhanalaisen ja erityisesti suojeltavan (Lsl 47 §) kasvilajin esiintymiä.

Rantametsät

Kaavoitusalueen rantametsien edustavuus ja luonnontila on ojitusten ja osin myös metsänkäsitteilyn vuoksi siten muuttunut, ettei niitä arvotettu primäärisukessiovaiheiden edustaviin luonnonmetsiin. Rantametsissä on kuitenkin pienialaisia lehtoja ja edustavia osia, jolloin niiden osalta kaavamerkintä V/s turvaa kohteiden luontoarvoja.

Uhanalaislajisto

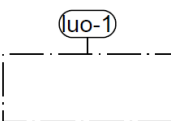
Alueelle sijoittuu useita uhanalaisia, luontodirektiivin liitteen II ja IV (b) sekä rauhoitettuja kasvilajeja, joiden tarkan kasvupaikan esittäminen ei julkisissa asiakirjoissa ole suositeltavaa viranomaisen toiminnan julkisuudesta annetun lain (JulKL 24 §. 621/1999) perusteella, sillä lajeihin kohdistuu keräilyuhkaa. Lajiesiintymät sekä lajeille potentiaalinen kasvupaikka on turvattu laajemmin luo -merkinnöillä sekä kohdemerkinnällä.

Kaavaehdotuksen nähtävillöön jälkeen LS-, RM- ja V/s-alueiden kaavamääräyksiä tarkennettiin.

Luontoarvojen kaavamerkinnät

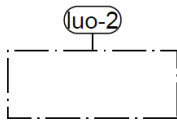


Yleiskaava-alueen läheisyydessä sijaitsee Natura 2000-verkoston kuuluvia alueita, jotka on osoitettu rajausmerkinnällä.



luo-1 Luonnon monimuotoisuuden kannalta erityisen tärkeä alue, jonka olosuhteet tulee turvata

Merkinnällä on osoitettu Oulunsalon Riutunkainalossa oleva luonnonsuojelulain 29§:n mukainen rantaluontotyyppi, jonka olosuhteet ja arvokas lajisto tulee turvata sekä luonnonsuojelun että maisema-arvojen kannalta. Alueelle sijoittuu luontodirektiivin liitteiden II ja IV (b) uhanalaisten ja erityisesti suojeltavien (Lsl 47 §) kasvilajien esiintymiä.



luo-2 Luonnon monimuotoisuuden kannalta tärkeä alue, jonka olosuhteet tulee turvata

Merkinnällä on osoitettu Riutunkarin pohjoisrannan arvokas rantaluontotyyppi sekä siihen liittyvät luontodirektiivin liitteiden II ja IV (b) sekä uhanalaisen kasvilajin esiintymät.

Uhanalaiset kasvilajit



Alueelle sijoittuu useita uhanalaisen ja erityisesti suojeltavan kasvilajiston esiintymiä, joiden elinolosuhteita turvataan oheisella merkinnällä ja sitä koskevalla määräyksellä:

Alueella esiintyy valtakunnallisesti uhanalaisia kasvilajeja, joista osa on luontodirektiivin liitteissä II ja IV mainittuja kasvilajeja.

5.8 Natura-arviointi

Tuulipuiston ja kiinteän yhteyden Natura-arviot

Osayleiskaavahankkeeseen liittyen on laadittu Natura-arvioinnit koskien tuulivoimapuistoa (WSP Oy 2010b) ja kiinteää yhteyttä (Destia 2010). Selvityksissä arvioitiin vaikutukset hankkeen piirissä sijaitseville Natura-alueille ja direktiivilajistolle.

Lausunnot Natura-arvioista

Tuulivoimapuistosta laaditusta Natura-arvioinnista 2010 antamassaan lausunnossa yhteysviranomaisen (POPELY) totesi, että arviointia tulee täydentää ja tarkentaa tietyiltä osilta. Mm. Natura-arvioinnissa ei ollut riittävän luotettavasti arvioitu luontodirektiivin luontotyypeille kohdistuvan heikennyksen merkittävyyttä, jonka hanke yhdessä tieyhteyshankkeen kanssa voi aikaansaada jääeroosion muuttumisen myötä.

Ympäristöministeriö katsoi tieyhteyshankkeen Natura-arvioinnista 2011 antamassaan lausunnossa, että lähdeaineiston osalta erityisesti Natura-vaikutusten merkittävyyden arvioimiseksi laadittuja selvityksiä ei aineistoon sisällynyt riittävästi. Keskeisimmäksi puutteeksi yhteysviranomaisen mainitsee epäselvyyden jääeroosion mahdollisen muuttumisen vaikutuksista rantavyöhykkeiden ekosysteemeihin.

Täydentävät selvitykset

Natura-arvioinnin täydennystarpeisiin liittyen on laadittu täydentävä luontoselvitys: Oulunsalo-Hailuoto merituulipuisto ja kiinteä tieyhteys: Luontoselvitys (Metsähallitus Laatumaa, Oulun Seudun Sähkö, Lumituuli Oy, Pohjois-Pohjanmaan ELY-keskus 2011) Selvityksessä todettiin, että toteutettavan voimalamäärän pienentäminen vähentää linnustoon kohdistuvaa törmäysriskiä, mutta ei välttämättä poista sitä kokonaan. Tiehankkeen linnustovaikutukset johtuvat yksinomaan jääeroosion mahdollisesta vähenemisestä. Jääeroosion mahdollinen väheneminen ja siitä seuraava biotooppien vähittäinen umpeenkasvu heikentävät rantalintujen, erityisesti etelän-suosirrin pesimäympäristöjä.

Jotta saatiin tarkennettua tietoa hankkeiden vaikutuksista jääeroosion muuttumiseen ja sitä kautta rantojen elinympäristöihin ja lajistoon laadittiin Jääeroosioselvityksen täydentäminen (Pohjois-Pohjanmaan ELY-keskus 2011).

Lausunnot täydentävistä selvityksistä

Jääeroosion vaikutusmekanismin selvittämistä *Ympäristöministeriö* piti huomattavana parannuksena aikaisempaan materiaaliin verrattuna ja katsoi sen tuovan oleellista lisätietoa vaikeasti arvioitavasta ilmiöstä, mutta siihen liittyy kuitenkin epävarmuustekijöitä. Ympäristöministeriö piti selvityksen mukaisia jääeroosion vaikutuksesta esitettyjä johtopäätöksiä osin virheellisinä. Lisäksi hankkeen tulisi sisältää sen aiheuttamien haittojen lieventämistoimenpiteet ja niiden toteutus tulisi olla sitoviin viranomaispäätöksiin nojaten varmistettu.

Lausunnossaan täydentävistä selvityksistä *ELY-keskus* totesi että hankkeen vaikutukset olisivat heikentäviä kaikille tarkastelun kohteena oleville Natura-alueille. Heikentäviä vaikutuksia aiheutuisi niiden suojeluperusteena oleviin luontotyyppeihin kasvilajistoon sekä linnustoon. Vaikutukset kokonaisuutena tulisivat merkittävästi heikentämään Natura-alueiden eheyttä.

Tarkennettu vaikutusten arviointi Natura-alueille

Jotta saatiin tarkennettua tietoa hankkeiden vaikutuksista jääeroosion muuttumiseen ja sitä kautta rantojen elinympäristöihin ja lajistoon laadittiin Hailuodon alueen jääeroosio – Jatkoselvitys (Matti Leppäranta 2013).

Tässä vaiheessa laadittiin Tieyhteyshankkeen vaikutukset Natura-alueille, Lieventämistoimenpiteet- raportti, jossa on esitetty ne toimet, joiden avulla voidaan varmistaa, että tiehankkeen vaikutusalueen Natura-alueiden lisääntymis- ja levähdyspaikat säilyvät ekologisesti toimivina eikä merkittävästi heikentäviä vaikutuksia ilmene niiden luontotyypeille eikä lajeille.

Ympäristöministeriön lausunto tarkennetusta vaikutusten arvioinnista Natura-alueille

Ympäristöministeriö antoi helmikuussa 2014 hankkeelle myönteisen lausunnon tarkennetusta vaikutusten arvioinnista Natura-alueille. Lausunnossa todettiin, että ottaen huomioon arvioinnissa esiin tuodut lieventämistoimet pengertie on toteutettavissa tavalla, joka ei vaikuta merkittävän kielteisesti hankkeen vaikutuspiirissä olevien Natura 2000—alueiden suojelutavoitteisiin, mikä on mahdollistanut osayleiskaavatyön jatkamisen.

5.9 Muinaismuistot

Muinaismuistolain (295/63) mukaan muinaisjäännösten kaivaminen, peittäminen, muuttaminen, vahingoittaminen, poistaminen ja muu kajoaminen on kielletty ilman muinaismuistolain perusteella annettua lupaa. Muinaismuistolain 13§:n mukaan ennen yleisiä ja isoja yksityisiä rakennushankkeita on otettava hyvissä ajoin selvää siitä, tuleeko hanke koskemaan muinaisjäännöksiä

Museovirastolla ei ole kattavaa tietoa hankealueiden mahdollisista vedenalaisista muinaisjäännöksistä, koska alueilla ei ole tehty vedenalaista inventointia.

Hankkeen mahdollisia vaikutuksia vedenalaiseen kulttuuriperintöön ei voida arvioida ennen vedenalaisinventointia. Jos tuulivoimala, kaapeli, tiepenger tai muu rakennelma tai työ, kuten ruoppaus, osuu vedenalaisen muinaisjäännöksen kohdalle, muinaisjäännös vahingoittuu tai tuhoutuu. Tämä haitan uhka lievennetään siten, että ennen hankkeen toteuttamista inventoidaan meren pohja ja tarkistetaan, ettei mahdollisia kohteita jää hankkeeseen sisältyvien rakennustöiden alle. Inventoinnin tekotapa suunnitellaan yhdessä Museoviraston kanssa.

Muinaismuistojen huomioimiseksi yleiskaava sisältää yleisen kaavamääräyksen:

Ennen tuulivoimalan, kaapelin, tiepenkereen tai muun rakennelman vesirakennustöitä ja ruoppauksia on arvioitava vedenalaisinventoinnin tarve yhdessä Museoviraston kanssa.

5.10 Virkistys ja ulkoilu

Yleiskaava-alue sisältää virkistysalueita Hailuodon ja Oulun rannassa sekä tieyhteyden tekosaassa. Virkistykseen varatut alueet ovat keskeisiä maiseman muodostajia matkailun kannalta. Siten näitä koskevat maisemanhoitotoimenpiteet ja rakentamisen jälkihoito ovat erityisen tärkeitä. Oulun rantaan on osoitettu Maa- ja metsätalousaluetta, jolla on erityistä ulkoilun ohjaamistarvetta.

MU

MAA- JA METSÄTALOUSVALTAINEN ALUE, JOLLA ON ERITYISTÄ ULKOILUN OHJAAMISTARVETTA
Alue on varattu maa- ja metsätalouskäyttöön ja ulkoiluun. Alueelle saa rakentaa maa- ja metsätalouteen sekä sitä tukevan yritystoiminnan käyttöön tarkoitettuja talousrakennuksia ja rakennelmia. Alue täydentää virkistys- ja vapaa-ajanverkostoa tai on osa sitä, mistä johtuen alueen metsää on reittien läheisyydessä käsiteltävä sen erityisluonteen edellyttämällä tavalla (metsälaki 5 b §).

V

VIRKISTYSALUE.

Alue varataan yleiseen virkistys- ja ulkoilukäyttöön. Alueella on sallittu virkistystä ja ulkoilua palveleva rakentaminen. Maisemaa tai virkistyskäyttömahdollisuuksia vaarantavaan toimintaan on saatava MRL 128 §:n mukainen maisematyö lupa.

V/s

LUONNONMUKAISENA SÄILYTETTÄVÄ VIRKISTYSALUE.

Alue varataan yleiseen virkistys- ja ulkoilukäyttöön. Alueella on arvokkaita luontotyypejä ja/tai luontodirektiivin IV (a) ja (b) lajeja, jotka tulee säilyttää. Alueen käyttö vaatii tarkempaa suunnittelua, jonka pohjalta vaikutukset uhanalaisiin lajeihin tulee arvioida. Luontoarvoja, maisemaa tai virkistyskäyttömahdollisuuksia mahdollisesti vaarantavaan toimintaan on saatava MRL 128 §:n mukainen maisematyö lupa.

Kaavassa on osoitettu moottorikelkkaura, joka kulkee Oulussa 110 kV sähkölinjalla ja Hailuodossa ura liittyy saaren moottorikelkkauriin.

5.11 Asuminen

Oulun alueella olemassa olevien asuntojen alue on osoitettu pientalovaltaisena asuntoalueena.

AP

PIENTALOVALTAINEN ASUNTOALUE.

5.12 Tekninen huolto



Energia- vesihuolto

Kaavassa on osoitettu sähköasema ja 1. vaihemaakuntakaavan ja Uuden Oulun yleiskaavan mukainen 110 kV:n pääsähköjohto. Sähköasema on sijoitettu Riutunkariin Hailuodontien tuntumaan luontovyöhykkeen taakse. Tien eteläpuolelle sijoittuvassa siirtoviemäriässä on molemmilla rannoilla pumppaamot, joten alueiden liittäminen viemäriveriverkostoon on mahdollista.

Kaavamerkinnät:

— (z) — Pääsähköjohto (110 kV).

- - - (v) - - - Siirtoviemäri

5.13 Ympäristön häiriötekijät

Melu

Liikennemelua on käsitelty Liikenne-YVA:n selvityksissä.

Osa matkailupalvelujen alueista sijaitsee liikennemelun vaikutuspiirissä. Alueiden tarkemmassa suunnittelussa melulle alttiit toiminnot on sijoitettava kauemmaksi päätiestä ja ikkunoiden tulee täyttää vaadittavat desibelimääräykset.

Maisemavauriot

Maisemavaurioina alueella voidaan pitää yleisesti tienvarsien ja rantojen umpeutuneita ja pusikoituneita maisemia. Yksittäisinä maisemavauriokohteita ovat päätien varressa olevat varastointi ja varikkoalueet Riutunkarissa ja Huikussa. Maisema-

vaurioita muodostavat myös avoimet sähkölinjat sekä kaapeleiden avoimeksi hakatut kaivantoalueet.

Rantojen maisemanhoitosuosituksia on käsitelty YVA prosessissa kohdassa 6.6 Ympäristö ja maisema.

6 OSAYLEISKAAVAN VAIKUTUKSET

6.1 Ympäristövaikutusten arviointimenettely

Ympäristövaikutusten arviointimenettelyssä arvioitiin hankkeen vaikutukset YVA-lain ja -asetuksen edellyttämässä laajuudessa. Ympäristövaikutukset ovat YVA-lain mukaan hankkeen välittömiä ja välillisiä vaikutuksia, jotka voivat kohdistua ihmisten terveyteen, elinoloihin ja viihtyvyyteen, maaperään, vesiin, ilmaan, ilmastoon, kasvillisuuteen ja eliöihin sekä näiden keskinäisiin vuorovaikutussuhteisiin ja luonnon monimuotoisuuteen, yhdyskuntarakenteeseen, rakennuksiin, maisemaan, kaupunkikuvaan ja kulttuuriperintöön, luonnonvarojen hyödyntämiseen sekä edellisten tekijöiden keskinäisiin vuorovaikutussuhteisiin.

Ympäristövaikutusten arviointi toteutettiin tavalla, jossa kuvattiin ympäristövaikutuksen ilmeneminen ja arvioitiin muutoksen suuruutta verrattuna nykytilaan. Vaikutusten arviointi perustui olemassa olevaan tietoon ympäristön nykytilasta, tehtyihin ja tehtäviin selvityksiin sekä mallinnuksiin. Kullakin hankkeella oli omat, hankkeen luonteesta, laajuudesta ja sijainnista johtuvat tyypilliset vaikutuksensa, joihin YVA-prosessin yhteydessä kiinnitettiin erityistä huomiota.

Tuulivoimahankkeiden tyypilliset vaikutukset

Tuulivoimaloiden merkittävimpiä ympäristövaikutuksia ovat maisemaan kohdistuvat visuaaliset vaikutukset, linnustovaikutukset sekä melu, tuulivoimalaitosten käyntiääni sekä lentoestevalot ja roottorin pyörimisestä johtuva auringonvalon vilkkuminen.

Arvioitavat ympäristövaikutukset

Hailuodon liikenneyhteyden hanke on merkitykseltään YVA-lain 4 §:n 2 momentin mukainen. Se todennäköisesti aiheuttaa laadultaan ja laajuudeltaan laissa tarkoitettuja merkittäviä ympäristövaikutuksia. Nämä vaikutukset ovat luonteeltaan sekä pysyviä että väliaikaisia. Vaikutusten selvittämisen tarkoituksena oli jo suunnittelun aikana saada tietoa suunnitteluratkaisujen merkityksestä ja siten parantaa lopullisen suunnitelman laatua.

Liikenneyhteyden ympäristövaikutusten arvioinnissa selvitettiin vaikutukset:

- liikenteeseen, meluun ja tärinään
- päästöihin, ilmastoon ja ilman laatuun
- maisemaan ja kulttuuriperintöön
- maa- ja kallioperään sekä pohjaveteen
- virtauksiin, vedenlaatuun, pohjaeläimiin, kalastoon
- kasvillisuuteen
- eläimistöön
- Natura 2000 -alueisiin
- luonnonvaroihin ja niiden hyödyntämiseen
- yhdyskuntarakenteeseen ja maankäyttöön
- ihmisten elinoloihin ja viihtyvyyteen
- rakentamisen aikaisiin vaikutuksiin

Kullakin vaikutustyypillä oli erilainen vaikutusalueensa. Osa vaikutuksista rajoittui aivan rakennuskohteen läheisyyteen, osa rajoittui kapealle nauhamaiselle väylälle ja osa levittäytyi tasaisesti hyvin laajalle alueelle.

6.2 Ympäristövaikutukset

Tiehankkeen vaikutukset Natura-alueille ja jääeroosioon täydennys-selvitysten mukaan

Tiehankkeella saattaa olla haitallisia vaikutuksia Natura-alueiden suojeluperusteen mukaisille luontotyypeille ja lajeille muuttuvan jääeroosion kautta. Tämän vuoksi on päädytty hankkeen vaikutusten lieventämistoimenpiteisiin. Ilman lieventämistoimenpiteitä kiinteä yhteys rajoittaisi jään liikettä pohjoiseen sekä aiheuttaisi kitkavastusta maayhteyden suuntaisiin liikkeisiin, mistä olisi haitallisia vaikutuksia Natura-alueiden suojeluperusteen mukaisille luontotyypeille ja lajeille.

Lieventämistoimenpiteet

”Hailuodon tieyhteyshankkeen vaikutukset Natura-alueille, lieventämistoimenpiteet” selvityksessä esitettiin ne toimet, joiden avulla voidaan varmistaa, ettei hankkeesta ilmene merkittävästi haitallisia vaikutuksia vaikutusalueen Natura-alueiden suojeluperusteen mukaisille luontotyypeille ja lajeille”.

Lieventämishjelman toteutuskokonaisuuksia ovat:

- Jääliikepotentiaalin säilyttäminen
 - lauttaväylän auki pito, kun jäiden liikkumiselle on sopivat olosuhteet
- Mekaaniset raivaukset ja muokkaukset/ lieventämistoimet
 - vesiluvassa vahvistettavat/velvoitettavat lieventämistoimet
 - sovitaan tarkemmin vuosittain
 - laidunnus, niitto, ruovikon/pensaiden/puuston raivaus, keväällä maan ollessa jäässä ennen muuttolintujen tuloa raivaimella/murskaimella käsitellään jään reunan yläpuolisia alueita kolmen vuoden välein, samalla työnnetään isompia kiviä ja kuopitetaan rantaa

ELY-keskuksen liikenne- ja infrastruktuurivastuualue on sitoutunut pengertiestä johtuvien haitallisten vaikutusten lieventämistoimenpiteisiin. Liikenneviraston johtoryhmä on kokouksessaan 9.9.2013 esittänyt puoltavan kannanoton todeten, että tienpitäjä sitoutuu toteuttamaan Hailuodon kiinteän yhteyden rakentamisen jälkeen vesilain mukaisessa luvassa velvoitetut lieventämistoimet hankkeen vaikutusalueen Natura-alueilla.

Hailuodon alueen jääeroosio – Jatkoselvitys 2013

Edellisessä kappaleessa esitetyn työn yhteydessä professori Matti Leppäranta (2013) jatkoi vuoden 2011 raportin (POPELY 2011) pohjalta työtään Hailuodon liikenneyhteyden osalta. Kirjallisuusselvitysten, maastotyön, haastattelujen ja edellisen selvityksen aineiston uudelleen tarkastelun pohjalta arviota voitiin tarkentaa. Olennaisin tarkennus liittyi niin sanottuun termomekaaniseen jääeroosioon, jonka merkitys tarkastelualueella on selvästi suurempi kuin aiemmin arvioitiin.

Termomekaanisella eroosiolla tarkoitetaan ilmiötä, jossa pohjaan jäänyt jää nostaa pohja-ainesta vedenkorkeuden noustessa ja vapauttaa sen myöhemmin takaisin pohjaan ja aiheuttaa eroosiota rantalinjan tuntumassa.

Termomekaanista eroosiota koskevan johtopäätöksen perusteella voitiin raportissa aiempaa tarkemmin rajata pengeryhteyden alueellisia vaikutuksia, sillä tiehankkeella ei ole termiseen eikä termomekaaniseen eroosioon heikentäviä vaikutuksia. Raportin mukaan maayhteys voi jopa voimistaa termomekaanista eroosiota, kun patovaikutuksen takia korkeat vedet voivat nousta jääpeiteaikana hieman nykyistä ylemmäksi.

Tiehankkeen vaikutukset liikenteeseen

Pengertien rakentaminen nopeuttaa Hailuodon ja mantereen välistä ajoneuvoliikennettä. Pengertien ajamiseen kuluu aikaa noin viisi minuuttia nopeudella 80 km/h ja 60 km/h nopeudella seitsemän minuuttia. Kiinteä yhteys lyhentää matka-aikaa Ouluun noin kolmannekseen lauttayhteyteen verrattuna ja poistaa lauttaliikenteestä johtuvat ruuhkat kesäaikana. Kiinteän yhteyden nopeus, varmuus ja helppous synnyttävät matkoja, jotka lauttayhteyden varassa jäisivät tekemättä. Asukkaiden toimintojen muutokset vaikuttavat liikennemääriin. Alussa kiinteän yhteyden avautuessa liikennemäärän kasvuun vaikuttaa myös yleinen mielenkiinto uuteen yhteyteen, mutta myöhemmin tämä vakiintuu.

Pengertie tuo noin seitsemän kilometriä lisää autolla ajettavaa matkaa, jolla voi sattua liikenneonnettomuuksia. Pengertien yhteydessä olevalta levähdysalueelta voi turvallisesti pysähtyä tarkkailemaan maisemaa. Pengertiellä todennäköisesti sattuu vähemmän liikenneonnettomuuksia kuin Hailuodon ja Oulunsalon välisellä tiellä muuten, sillä pengertiellä ei ole maankäyttöä eikä risteävää liikennettä ja kevyen liikenteen osuus on pieni. Talvella sääolosuhteet etenkin liukkaus, sumu ja sade voivat aiheuttaa liikenteeseen poikkeustilanteita. Tämä voi lisätä riskiä joutua liikenneonnettomuuteen. Oikein huonoissa olosuhteissa voidaan joutua liikenne katkaisemaan kokonaan joksikin aikaa.

Pengertien vaikutus maantien 816 liikenteeseen on tasaava, koska lautta ei enää rytmitä liikennettä. Lautalle kiirehtiminen mahdollisesti ylinopeutta ajaen sekä jonossa ajo jäävät pois. Tarkastelussa pengertie tulee olemaan poikkileikkaukseltaan ajoradaltaan ja pientareen osalta mitoitukseltaan parempi kuin nykyiset tieosuudet Oulunsalossa ja Hailuodossa. Tämä lisää tarvetta jatkossa kehittää myös näitä tieosuuksia.

Julkisen liikenteen palvelujen sekä palo- ja pelastustoimien toimintamahdollisuudet paranevat. Hätäkuljetusten nopeutuminen hyödyttää pelastustointia. Myöskään linja-autoliikenteen aikataulut ei ole riippuvainen lauttaliikenteen aikatauluista.

Yhteyttä tullaan käyttämään melko vähän päivittäisenä kevyen liikenteen yhteytenä, koska etäisyyden Hailuodon keskusta Oulunsaloon ja sieltä edelleen Ouluun ovat hyvin suuret. Kevyen liikenteen käyttö tulee lähinnä vapaa-ajan ja lomamatkailun kautta. Tällainen matkailu tulee mahdollisesti kasvamaan. Puoleen väliin sijoitettu levähdysalue mahdollistaa hyvän pysähtymispaikan kulkijalle ja mahdollisuuden viettää aikaa matkalla. Lisäksi merimaiseman katselu tuo kulkijalle positiivisia elämyksiä.

Kiinteän yhteyden vuoksi Oulunsalon läpi kulkevan liikenteen määrä tulee kasvamaan merkittävästi, mikä huonontaa liikenneturvallisuutta, tielle liittymistä ja paikallisen liikenteen sujuvuutta sekä lisää ruuhkautumista ja estevaikutusta. Ongelmat korostuvat kiinteän yhteyden rakentamisen aikana. Toisaalta sekä lautalle odottavan että lautalta purkautuvan liikenteen jonoutumista ja ruuhkautumista sekä näistä johtuvia liikenneturvallisuusongelmia ei enää esiinny Hailuodossa ja Oulunsalossa.¹ Olemassa olevat tuulivoimalat eivät käytännössä vaikuta haitallisesti lentoliikenteeseen.

Tuulivoimaloiden vaikutukset tutka- ja viestiyhteyksiin ovat suhteellisen harvinaisia.²

Tiehankkeen vaikutukset meluun

Kiinteän yhteyden rakentamisen aikana melua aiheuttanevat erityisesti kivi- ja maa-aineskuljetukset, louheen kaato, kuormaus, ruoppaus ja työmaakoneet sekä työmaahenkilöstön työmatkaliikenne ja mahdollinen paalutus. Kiinteän yhteyden rakentamisen aikaiset toistuvat kuljetukset Hailuodontietä pitkin nostanevat tien rajautuvien asuinkiinteistöjen ulkopuolista äänitasoa suhteellisen pitkäaikaisesti.²

Kiinteän yhteyden aiheuttama meluhaitta on hyvin vähäinen. Ohjearvot eivät ylity asuinkiinteistöjen piha-alueilla, jos ajonopeus on enintään 80 km/h. Hailuodossa

¹ Liikennyhteyden YVA-selostus 2010

² Tuulipuiston YVA-selostus 2010

loma-asutusta koskeva päiväajan ohjearvo ylittyy yhdessä kohteessa.³ Autoliikenne muodostaa suhteellisen tasaisen liikennemelun, johon kiihdytykset aiheuttavat yksittäisiä melutapahtumia.⁴

Natura-alueilla ohjearvo melun keskiäänitasolle luonnonsuojelualueella ylittyy kiinteän liikenneyhteyden vuoksi.

Olemassa olevien tuulivoimaloiden mahdollisen uusimisen rakentamisen aikaiset meluvaikutukset aiheutuvat mm. kuljetuksista, perustustöistä, kokoamisesta, sähkökaapelitöistä. Raskas liikenne alueella lisääntyy. Kokoamisen aikainen melu peittynee satama-alueiden normaalitoiminnan aikaiseen meluun lähes täysin.

Tuulivoimalaitoksen normaalitoiminnan aikainen käyntiäänien jaksollisuus on havaittu merkittäväksi melun häiritsevyystekijäksi melutasoltaan alhaisissa mittauspisteissä.²

Tiehankkeen vaikutukset tärinään

Kiinteän yhteyden rakentamiseen ei liity tärinää aiheuttavaa louhintaa. Mahdolliset paalutukset eivät aiheuta merkittävää tärinää.

Tiepenkereen korkeus estää ajoneuvoliikenteestä aiheutuvan käytön aikaisen tärinän syntymisen.¹

Tiehankkeen vaikutukset päästöihin, ilmastoon ja ilman laatuun

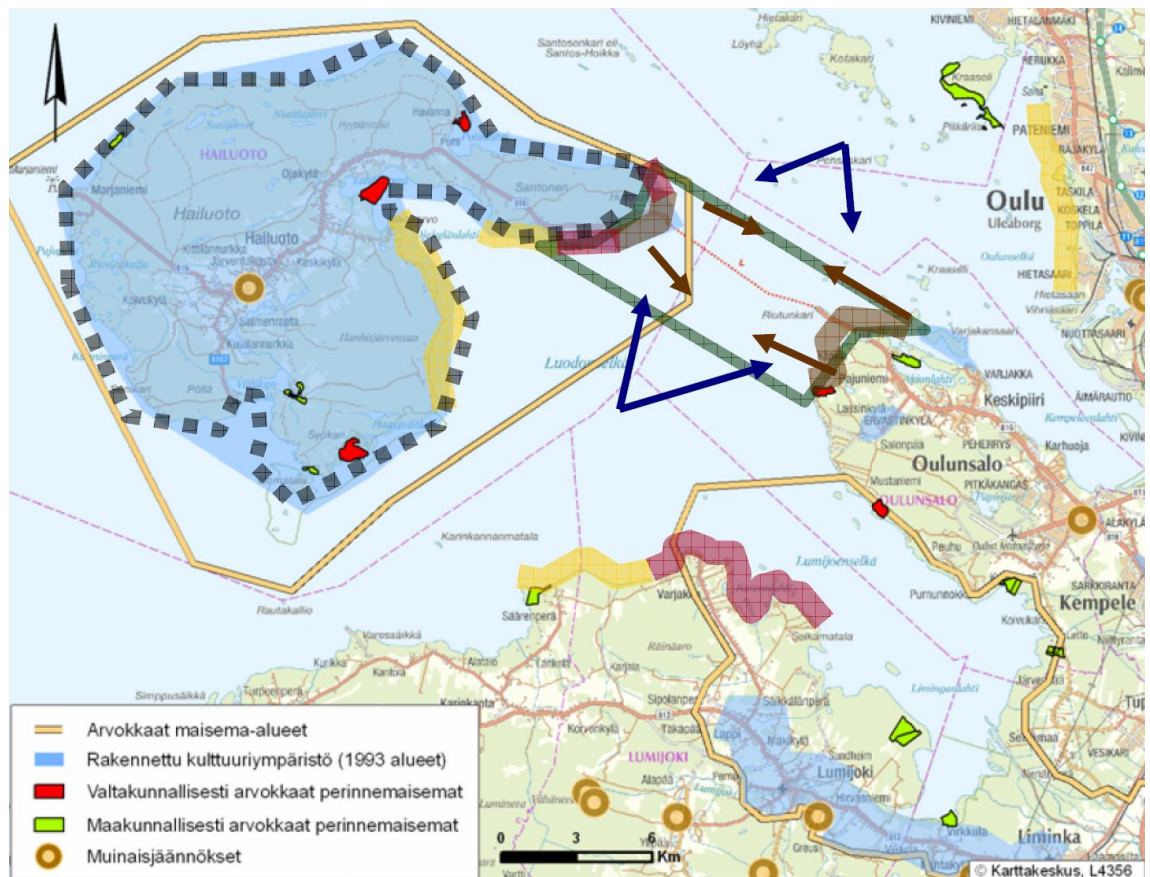
Kiinteällä yhteydellä syntyvien pakokaasujen määrä riippuu mm. ajoneuvojen määrästä, ajonopeudesta ja raskaan liikenteen osuudesta (*Tuulipuiston YVA-selostus 2010*). Autoliikenteen lisääntyminen ja lauttaylitysten poistuminen pienentävät vuosipäästöjä noin 40 %¹.

Tuulivoima on yksi saasteettomimmista energiantuotantomuodoista. Tuulivoima aiheuttaa ilmastopäästöjä yksinomaan rakentamisvaiheessa teräksen valmistamiseen, kuljetuksiin ja huoltotöihin liittyen. Tuulivoimaloiden positiiviset vaikutukset ilmanlaatuun ja ilmastoon johtuvat sähköntuotannon savukaasupäästöjen välttämisestä.²

³ *Liikenneyhteyden YVA-selostus 2010*

⁴ *Tuulipuiston YVA-selostus 2010*

Tiehankkeen vaikutukset maisemaan ja kulttuuriperintöön

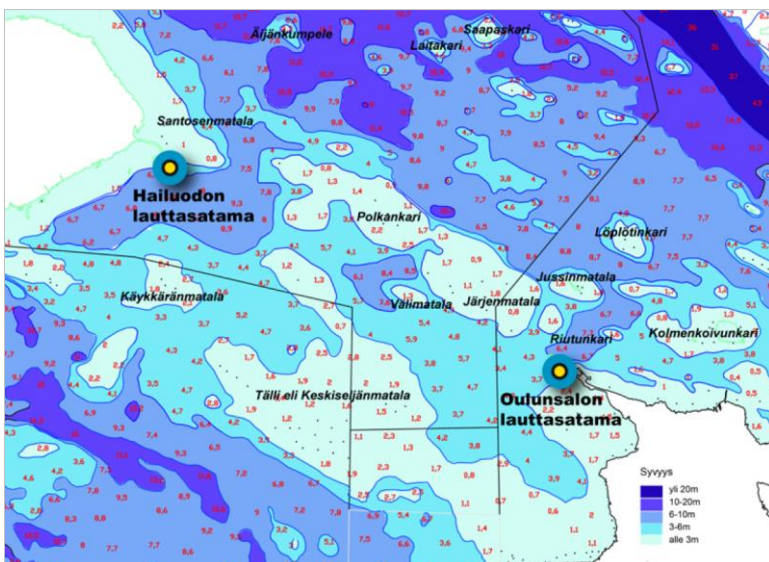
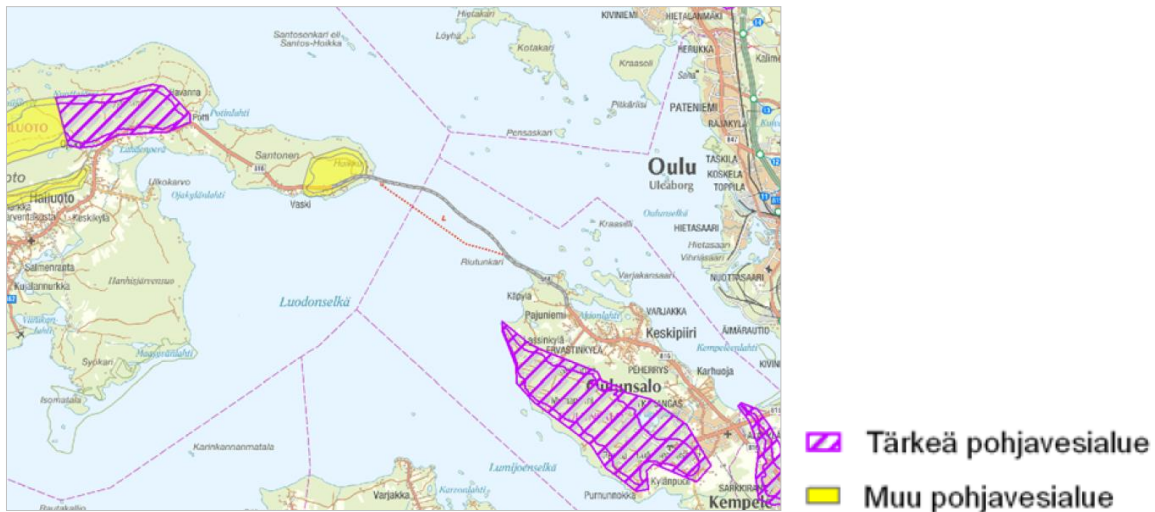


- Melko merkittävä muutos maisema- ja kulttuuriperintökokonaisuudessa
- Välillinen lievä muutos maisemakuvassa
- Merkittävä maisemallinen muutos/ asutus
- Melko merkittävä maisemallinen muutos/ asutus
- Lievä maisemallinen muutos/ asutus
- Tärkeä näkymäsuunta/ ranta
- Tärkeä näkymäsuunta/ veneilijä

Ympäristövaikutusten arviointiselostuksen mukaan tiehanke muuttaa maisemakuvaa sen lähiympäristössä sekä kauempaa katsottuna. Tiehanke muuttaa pysyvästi nykyistä avointa maisematilaa ja merialueen luonnetta. Saareen muodostuu kiinteä yhteys mantereelta, jolloin Hailuodon kulttuuriperinnön merkittävä perustus muuttuu pysyvästi. Ympäristövaikutusten arviointiselostuksen mukaan tiehankkeen vaikutukset saaren sisäosissa sijaitseviin kulttuuriympäristökohteisiin ja -alueisiin jäävät todennäköisesti vähäisiksi. Vaikutuksissa kulttuuriympäristökohteisiin on kuitenkin epävarmuustekijöitä maankäytön ja virkistyskäytön lisääntymisen aiheuttamiin vaikutuksiin.

Ympäristövaikutusten arviointiselostuksesta saadussa yhteysviranomaisen lausunnossa kiinnitettiin huomiota tiehankkeen mahdollisiin vaikutuksiin valtakunnallisesti arvokkaan rakennetun kulttuuriympäristön arvoihin. Lausunnon mukaisesti Hailuodon valtakunnallisesti arvokkaan kulttuuriympäristön perustana on saari, jonne ei ole kiinteää yhteyttä. Tämä perusta muuttuu, jos tiehanke toteutetaan. Näin ollen tiehanke ei aiheuta pelkästään paikallisia haitallisia ympäristömuutoksia ja on mahdollista, että kiinteä tieyhteys voisi heikentää Hailuodon valtakunnallisesti arvokkaan rakennetun kulttuuriympäristön arvoja, mikäli Hailuodon ominaispiirteet myöhemmin olennaisesti muuttuvat tieyhteyden vaikutusten seurauksena.

Mahdollisten haitallisten vaikutusten lieventämiseksi on siten tärkeää panostaa Hailuodon saaren maankäytön ohjaukseen arvotekijöiden huomioon ottamiseksi ja arvojen turvaamiseksi. Tämä tekijä voidaan ottaa huomioon käynnistyvässä Hailuodon strategisessa yleiskaavatyössä.



Tiehankkeen vaikutukset maa- ja kallioperään sekä pohjaveiteen

Kiinteä yhteys ei aiheuta merkittäviä suoria vaikutuksia maaperään. Maa-alueilla ei tehdä mittavia rakennustöitä, sillä tie liittyy olevaan tieverkkoon. Kiinteä yhteys noudattelee merialueen matalikkoja ja sillat rakennetaan syvänteiden kohdalle. Kiinteän yhteyden alta ei tarvitse poistaa massoja. Täytöstä aiheutuu kuitenkin jonkin verran pohja-aineksen liettymistä veteen.

Kiinteän yhteyden rakentamisella on paikallisia maa- ja kallioperää muut-

tavia vaikutuksia kiviainesten otto- ja kaivanto-alueilla. Rakentaminen edellyttää merkittävien kiviainemäärien hankkimista ja kuljettamista.

Vierailijoiden, matkailijoiden ja virkistyskäyttäjien määrä tulee lisääntymään Hailuodon saavutettavuuden parantuessa. Luonnonympäristössä kulutukselle herkimpiä ympäristöjä ovat erityisesti laajat ja hiekkaranta- ja dyynikonaisuudet, joihin kohdistuu merkittäviä virkistyskäyttöpaineita. Ihmistoiminnan aiheuttama kulutus voi johtaa dyynien ja hiekkarantojen alkuperäisen kasvillisuuden sekä tuulten synnyttämän dyynien geomorfologisen rakenteen tuhoutumiseen.

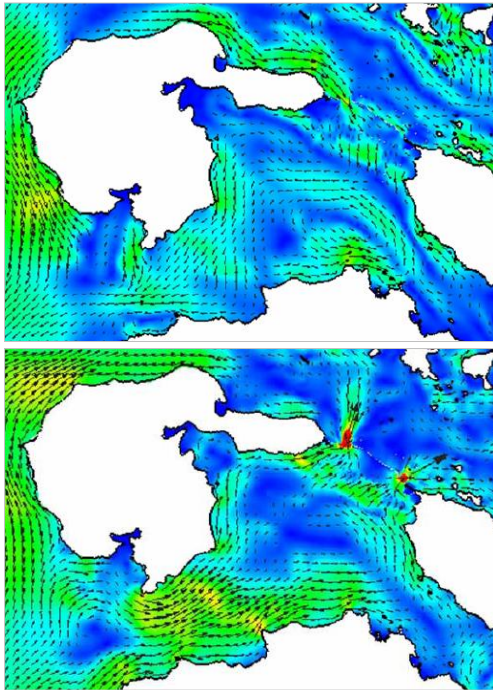
Kiinteän yhteyden rakentamisella ei ole vaikutusta Huikunkankaan pohjavesialueeseen.⁵

Tiehankkeen vaikutukset virtauksiin, vedenlaatuun, pohjaeläimiin, kalastoon

Virtausvaikutukset ovat yksinomaan pengertien aiheuttamia.⁶ Virtaukset eivät merkittävästi muutu kiinteän yhteyden rakentamisen seurauksena, mikäli rakennetaan

⁵ Liikenneyhteyden YVA-selostus 2010

⁶ Tuulipuiston YVA-selostus 2010



riittävän suuret virtausaukot. Kiinteä yhteys ei aiheuta merkittävää muutosta vedenvaihtuvuuteen ja vedenkorkeuteen.

Kiinteä yhteys vaikuttaa aallonkorkeuteen navakalla tuulella. Kiinteä yhteys vähentää rantavoimia ja pohjastressiä. Aallon korkeuden muutokset vähentävät pohjaeroosiota hieman matalilla alueilla. Vaikutus on merkittävä Oulunsalon Natura-alueella olevassa rantaeroosiokohteessa. Kiinteä yhteys vaikuttaa kohtalaisesti virtausnopeuksiin. Kiinteän yhteyden tuulensuojan puolella esiintyy virtausten heikentymistä. Virtausnopeuksien kasvu silta-aukoissa vaikuttaa pohjastressin lisääntymiseen ja pohja-aineksen irtoamiseen, mikä lisää voimakkailla tuulilla samentumista. Virtausnopeuksien kasvu ja muutokset heikentävät jäättilannetta silta-aukkojen välittömässä läheisyydessä. Vaikutus on virkistyskäytölle kohtalainen.

Hankkeella ei ole merkittävää haitallista vaikutusta pohjasedimenttien haitta-aineiden vapautumiseen tai kulkeutumiseen. Ravinnepitoisuuksien muutokset ovat pieniä. Kiinteällä yhteydellä ei ole merkittävää vaikutusta alueen vesien tavoitetilan saavuttamiseen. Vaikutukset Liminganlahden veden laatuun jäävät vähäisiksi.

Kiinteän yhteyden rakentaminen aiheuttaa samennusta ja ainepitoisuuksien väliaikaista kasvua rakentamisen aikana. Vaikutukset veden laatuun ovat kohtuullisen pienet. Vesien mahdollinen samentuminen saattaa vaikuttaa poikastuotannon heikkenemisen kautta erityisesti karisiian kantaan.⁷

Tiehankkeen vaikutukset kasvillisuuteen

Kiinteän yhteyden aiheuttamat ravinnepitoisuuksien muutokset ovat pieniä ja niiden vaikutukset merialueen rehevyystasoon lienevät vähäisiä planktisen levästön osalta. Merialueen rehevyystasossa ei tapahtune merkittäviä muutoksia. Vaikutus näkyy lähinnä kiinteän yhteyden läheisillä ranta-alueilla päällysväestön määrän lievävä kasvuna.

Kiinteän yhteyden rakentamisella ei ole vaikutusta hankealueen vesikasvillisuuteen. Rakentaminen edistää Liminganlahden pohjoisosan eli Nenännokan-Riutunkarin välisen alueen umpeenkasvua jonkin verran. Alueen uhanalaisista lajeista uossarpio ja nelilehtivesikuusi häviävät nopeasti kasvupaikkojen hävitessä rantojen umpeenkasvun myötä. Mahdollinen meriveden pinnannousu saattaa lisätä aaltoeroosioita ja hidastaa umpeenkasvua.¹

Kiinteä yhteys voi aiheuttaa sekä tilapäisiä rakentamisen aikaisia että pysyviä muutoksia, joilla on vaikutuksia kasvillisuuteen. Kiinteän yhteyden vaikutukset alueen kasvilajistoon ja kasviyhteisöihin rajoittuvat Oulunsalon Riutunkariin ja Hailuodon Huikkuun. Kiinteän yhteyden pohjoispuolella penkereen jäitä patoava merkitys on pienempi, joten jääeroosio pitäneen alueen matalat lintuluodot ja ranta-alueet kasvittomina.¹

Matkailu- ja satamatoimintojen vaikutukset uhanalaiseen kasvillisuuteen ja eläimistöön

Huikun (Hailuoto) ja Riutunkarin (Oulunsalo) satama- ja matkailupalvelualueiden alueella tiedetään esiintyvän neljää luontodirektiivin liitteiden IV a ja b mukaista lajia (uossarpio, nelilehtivesikuusi, ruijanesikko ja viitasammakko). Luontodirektiivin liitteiden IV a ja b lajit on tiukasti suojeltu.

Jotta satamatoimintojen sekä matkailupalvelu alueen vaikutuksia uossarpioesiintymisiin olisi mahdollista arvioida tarkasti, tulisi mahdollisista hankkeista olla käytet-

⁷ Liikenneyhteyden YVA-selostus 2010

tävissä tarkempaa tietoa. Vaikutuksia tuleekin arvioitava myöhemmin tapauskohtaisesti. Vaikutusarviointi on laadittava, mikäli upossarpion tunnetuille esiintymispaikoille tai niiden lähiympäristöön kohdistetaan toimia kuten ruoppauksia tai muuta vesirakentamista.

Nelilehtivesikuusella on tiedossa oleva esiintymä Huikun kaava-alueella (kaava-merkintä V/s). Satamatoiminnoista ei arvioida aiheutuvan vaikutuksia rantaniityllä, satamaan vievän tien pohjoispuolella sijaitsevalle esiintymälle.

Liminganlahden Natura-alueella sijaitsevalle nelilehtivesikuusiesiintymälle ei arvioida aiheutuvan vaikutuksia Riutunkarin satama- ja matkailupalvelujen alueiden toiminnoista pitkästä etäisyydestä johtuen.

Ruijanesikolla ei ole tiedossa olevia esiintymiä Huikun kaava-alueelta. Riutun kaava-alueella, Liminganlahden Natura-alueen rajan läheisyydessä on tiedossa oleva ruijanesikon esiintymä. Pitkän etäisyyden takia satama-alueen toiminnoista ei arvioida aiheutuvan vaikutuksia esiintymälle. Matkailupalvelujen alueen vaikutukset mahdolliseen esiintymään on syytä arvioida erikseen kun alueen suunnittelu tarkentuu.

Tiedossa olevat viitasammakkohavainnot Huikun ja Riutunkarin alueilta ovat melko vanhoja satunnaishavainnot. Huikun satama-alueen edustalla on viitasammakon elinympäristö. Satama-alueelle kohdistuvista toiminnoista kuten mahdollisista ruoppauksista ja sataman käytöstä ei aiheudu suoria vaikutuksia havaitulle viitasammakon elinympäristölle. Riutunkarin satama-alueilla tapahtuvista toiminnoista ei arvioida aiheutuvan vaikutuksia etäällä rantavyöhykkeellä havaitulle viitasammakkojen elinympäristölle. Matkailupalvelujen alueen vaikutukset esiintymään on syytä arvioida erikseen kun alueen suunnittelu tarkentuu.⁸

Tiehankkeen vaikutukset eläimistöön

Kiinteän yhteyden rakentamisen vaikutukset nisäkäslajistoon jäänevät hyvin vähäiksi. Rakentaminen ei myöskään lisää metsästyspainetta Hailuodossa.¹

Hailuodon alueen jääeroosio – jatkoselvityksen 2013 tuloksissa on todettu, että maayhteyden rakentamisen mekaanista jääeroosiota jonkin verran heikentävät vaikutukset koskevat Huikunrantaa ja Santosta Hailuodossa sekä Nenännokkaa ja Liminganlahden suualueen pohjoista puolta Oulunsalossa, niin että mekaanisen jääeroosion säilyttämiseksi nykyisellään tarvitaan lievennystoimia.

Vaikutusten lieventämistoimenpiteitä ovat jääliikepotentiaalain säilyttäminen, jossa esim. väylä murretaan mekaanisesti aluksella tieyhteyden eteläpuolelta, mekaaniset raivaukset ja muokkaukset kuten niitto ja laidunnus sekä ruovikon, pensaiden ja puuston raivaus sekä keväällä maan ollessa jäässä ennen muuttolintujen tuloa raivaimella/murskaimella käsitellään jään reunan yläpuolisia alueita kolmen vuoden välein, samalla työnnetään isompia kiviä ja kuopitetaan rantaa. Lisäksi vesiluvassa määritetään vuotuinen luonnonhoitomaksu.

Tiehankkeen vaikutukset linnustoon

Kiinteä yhteys voi aiheuttaa sekä tilapäisiä rakentamisen aikaisia että pysyviä muutoksia, joilla on vaikutuksia linnustoon. Pysyviä vaikutuksia voi syntyä liikenteen ja ihmisten aiheuttamasta häiriöstä sekä merialueen olosuhteiden muuttumisen seurauksena tapahtuvasta lintujen elinympäristöjen heikkenemisestä. Kiinteän yhteyden vaikutukset pesimälinnustoon rajoittuvat Riutunkarin alueelle. Rakentamisen seurauksena naurulokkiyhdyksunta joutuu vaihtamaan pesäpaikkaa.¹

Kiinteän yhteyden mahdollisia vaikutuksia alueen pesimälinnustoon ovat mm. meluvaikutukset sekä lintujen törmäminen ajoneuvoihin. Autoliikenne tulee jonkin verran lisäämään lintukuolemia törmäysten muodossa.¹

⁸ Merialueen osayleiskaavaehdotus; Vaikutukset luontodirektiivin liitteiden IV a ja b lajeihin

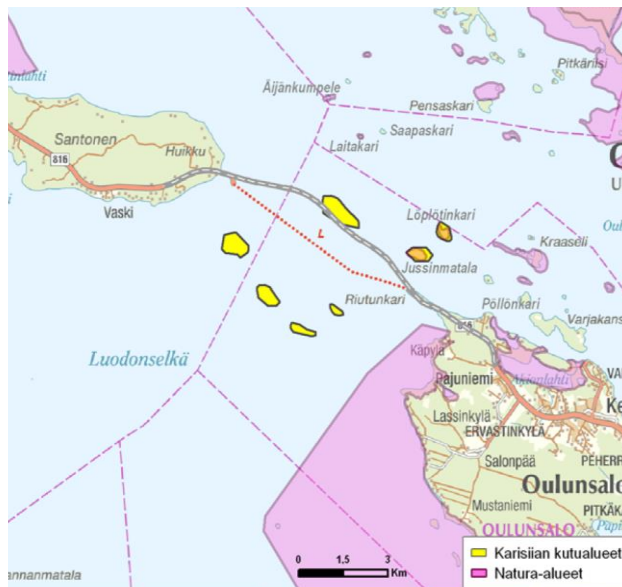
Tiehankkeen vaikutukset yhdyskuntarakenteeseen ja maankäyttöön

Kiinteän yhteyden rakentaminen parantaa Hailuodon valtakunnallista ja seudullista saavutettavuutta, mahdollistaa sujuvamat yhteydet Hailuotoon suuntautuvalla henkilö- ja tavaraliikenteelle sekä paikalliselle elinkeinotoiminnalle ja laajentaa Hailuodon työssäkäyntialuetta. Hailuodon kehityksessä mahdollistuvat sellaiset elinkeinot ja trendit, jotka vaativat runsaasti kuljetuksia tai ihmisten liikkumista.

Saavutettavuuden paraneminen houkuttelee Hailuotoon lisää vakituista asutusta ja kesämökkiasutusta. Tämä luo mahdollisuuksia edistää yhdyskuntarakenteen suunnitelmallista kehittämistä ja tukee Hailuodon tavoitetta aktiivisen maapolitiikan edistämisestä.

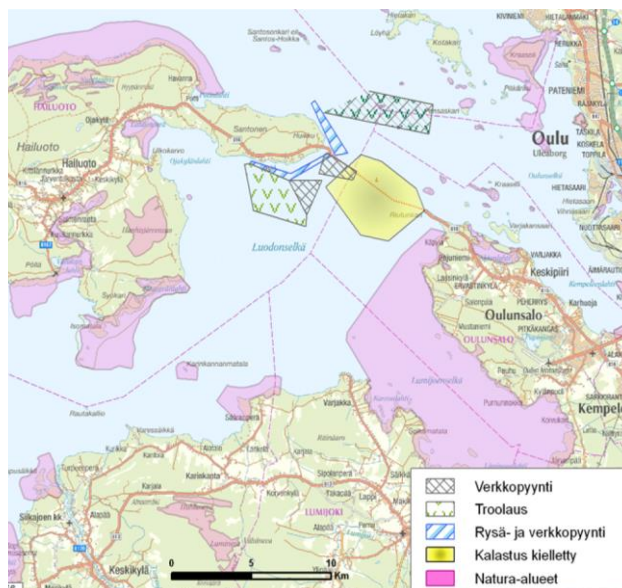
Hailuotoon tullaan laatimaan koko kunnan strateginen yleiskaava, jolla pystytään ohjaamaan lisääntyvää uudisrakentamista ja kulttuuriympäristöön liittyvän rakentamisen laatua ja sijoittelua.

Lisääntyvät liikennemäärät voivat aiheuttaa rajoituksia tienvarren maankäytön kehittämiseksi Oulunsalossa. Kiinteä yhteys ei vaikuttane merkittävästi väestön ja työpaikkojen siirtymiseen Oulunsalosta Hailuotoon. Parantuneiden liikenneyhteyksien arvioidaan jonkin verran lisäävän hailuotolaisten vähittäiskaupan palvelujen käyttöä Oulunsalossa erityisesti työmatkojen yhteydessä.⁹



Tiehankkeen vaikutukset ihmisten elinoloihin ja viihtyvyyteen

Saavutettavuuden paraneminen ylläpitää tai parantaa työvoiman saatavuutta Hailuodon yritystoiminnalle, lisää yritysten toimintaedellytyksiä ja kilpailukykyä ja vaikuttaa myönteisesti alueen elinkeinonelämän toimintaedellytyksiin sekä elinkeinorakenteen monipuolistumiseen. Lisäksi saavutettavuuden paraneminen helpottaa kuljetuksista riippuvaisten yritysten toimintaa, alentaa kuljetuskustannuksia, parantaa kuljetusten täsmällisyyttä ja toimintavarmuutta, parantaa toimintaedellytyksiä ja kilpailukykyä sekä tukee omavaraisen yritystoiminnan kehittymistä. Vähittäiskaupan palvelut joutuvat kiinteän yhteyden valmistumisen jälkeen kilpailemaan mantereella sijaitsevien vastaavien palvelujen kanssa.



Kiinteän yhteyden myötä tapahtuva virkistyskäytön lisääntyminen vaikuttaa merkittävästi jäkälän poiminta-alueiden säilymiseen.

Vesialueen estevaikutus poistuu lähes kokonaan. Tällöin ihmisten elämänpiiri laajenee ja liikkuvuus lisääntyy. Mantereella työssäkävien määrä tulee kasvamaan jonkin verran nykyisestä. Myös matkat tulevat lisääntymään. Häly-

matkajen vasteajat lyhenevät merkittävästi.

⁹ Liikenneyhteyden YVA-selostus 2010

Kiinteällä yhteydellä ei ole vaikutuksia Hailuodon riistakantaan, koska liikenneyhetyden ei arvioida lisäävän metsästyspaineita saarella.²

Kiinteän yhteyden rakentaminen vaikuttaa merkittävästi merialueen jäätymiseen varsinkin silta-aukkojen aiheuttamissa virtauskohdissa. Mahdollisuudet talviaikaiseen jäällä liikkumiseen ja harrastamiseen, kuten pilkkimiseen ja talvikalastukseen, retkiluisteluun, hiihtoon ja moottorikelkkailuun, tulevat heikentymään suhteessa nykytilanteeseen. Kiinteä yhteys aiheuttaa myös estevaikutuksen virkistyskäytölle verrattuna nykyisiin olosuhteisiin.¹⁰

Kiinteällä yhteydellä lienee erityisen merkittävä vaikutus Hailuotoon suuntautuvaan matkailuun. Parantuneiden liikenneyhteyksien arvioidaan lisäävän houkuttelevuutta matkailupalvelujen kannalta sekä tuovan saarelle uusia matkailualan yrityksiä ja työpaikkoja. Kiinteä yhteys mahdollistaa matkailuyhteistyön kehittämisen Varjakan alueen ja mahdollisesti myös Marjaniemen välillä.

Kiinteä yhteys vaikuttanee positiivisesti maan ja asuntojen arvoon Hailuodossa. Liikennemäärien kasvu voi huonontaa alueen asumisviihtyvyyttä ja houkuttelevuutta sekä johtaa jopa maan ja kiinteistöjen arvon alenemiseen erityisesti tien välittömässä läheisyydessä.

Kiinteä yhteys poistaa Hailuodon mahdollisuuden saada saaristotukea. Toisaalta alueelle voidaan hakea EU:n rakennetukea, joten vaikutukset kuntatalouteen olisivat siten vähäiset.¹¹

Tiehankkeen taloudelliset vaikutukset

Hankkeen alustava kustannusarvio on noin 64 miljoonaa euroa, josta siltojen osuus on noin 38 miljoonaa euroa (MAKU-indeksi vuonna 2014 on 135 / indeksin perusvuonna 2010 indeksi on 100). Yhteiskunnan kannalta hanke on kannattava, sillä hankkeen hyötykustannussuhde on 2,81. Laskelmissa verrataan investointivaihtoehdon (=kiinteä yhteys) ja vertailuvaihtoehdon (=lauttayhteys) hyötyjä ja kustannuksia suhteessa investointiin. Tienpitäjälle kiinteä yhteys on edullisempi kuin nykyisen kaltainen lauttayhteys. Kolmenkymmenen vuoden aikana tienpitäjälle kiinteästä yhteydestä koituvien kustannusten nykyarvo on 97,4 miljoonaa euroa ja lauttayhteyden nykyarvo 194,0 miljoonaa euroa. Lauttaliikenteen palvelutason mahdollinen nosto lisää edelleen kiinteän yhteyden edullisuutta.

6.3 Yhteenveto keskeisistä tiehankkeen vaikutuksista

Kiinteän yhteys parantaa Hailuodon valtakunnallista ja seudullista saavutettavuutta, mahdollistaa entistä sujuvampia yhteydet Hailuotoon suuntautuvalla henkilö- ja tavaraliikenteelle sekä paikalliselle elinkeinotoiminnalle ja laajentaa Hailuodon työssäkäyntialuetta. Kiinteä yhteys muuttaa Hailuodon saavutettavuuden samankaltaiseksi muiden seuturakenteessa vastaavasti sijaitsevien alueiden kanssa.

Tiehanke muuttaa maisemakuvaa sen lähiympäristössä sekä kauempaa maisemasta katsoen. Kiinteä yhteys muuttaa pysyvästi nykyistä avointa maisematilaa ja merialueen luonnetta. Hailuodon valtakunnallisesti arvokkaan kulttuuriympäristön perustana on saari, jonne ei ole kiinteää yhteyttä. Tämä perusta muuttuu tiehankkeen toteutuessa. Saaren ominaispiirteiden muuttumisen ja kulttuurihistoriallisten arvojen yhteensovittaminen edellyttää panostamista kunnan maankäytön ohjaukseen.

Rakentamisen aikana eniten kaavalla on haitallisia vaikutuksia liikenteen turvallisuuteen ja meluun. Kiinteän yhteyden aiheuttama meluhaitta ihmisille on vähäinen keskiäänitasojen mukaan. Valtioneuvoston luonnonsuojelualueiden ohjearvo melun keskiäänitasolle ylittyy Jussinmatalan ja Riutunkainalon Natura-alueilla.

Kiinteä yhteys ei aiheuta merkittävää muutosta veden vaihtuvuuteen ja korkeuteen mutta vaikuttaa aallonkorkeuteen navakalla tuulella.

¹⁰ Liikenneyhetyden YVA-selostus 2010

¹¹ Liikenneyhetyden YVA-selostus 2010

Kiinteä yhteys voi aiheuttaa sekä tilapäisiä rakentamisen aikaisia että pysyviä muutoksia, joilla on vaikutuksia kasvillisuuteen. Vaikutukset kuitenkin rajoittuvat Riutuun ja Huikkuun.

Ympäristöministeriön lausunnon mukaisesti pengertie on toteutettavissa tavalla, joka ei vaikuta merkittävän kielteisesti hankkeen vaikutuspiirissä olevien Natura 2000-alueiden suojelutavoitteisiin. Tämä kuitenkin edellyttää lieventämistoimenpiteiden käyttöä hankkeen vaatimien päätösten ja lupien käsittelyssä.

Kaava parantaa Hailuodon saavutettavuutta ja laajentaa työssäkäyntialuetta sekä houkuttelee lisää asutusta. Kaava lisää jonkin verran hailuotolaisten vähittäiskaupan palvelujen käyttöä Oulussa etenkin työmatkojen yhteydessä. Kiinteä yhteys lisää Hailuodon yritysten toimintaedellytyksiä.

Yhteiskunnan kannalta hanke on kannattava. Tienpitäjälle kiinteä yhteys on edullisempi kuin nykyisen kaltainen lauttayhteys.

7 TARVITTAVAT SUUNNITELMAT, LUVAT JA PÄÄTÖKSET

Ympäristövaikutusten arviointi

Ympäristövaikutusten arvioinnissa on kuvattu hankkeet ja selvitetty sen aiheuttamat ympäristövaikutukset mukaan lukien vaikutukset ihmisten elinoloihin. YVA-menettelyssä ei ole tehty hankkeita koskevia päätöksiä, eikä ratkaistu sitä koskevia lupa-asioita.

Yhteysviranomaisen (Pohjois-Pohjanmaan ELY-keskus) lausunto ympäristövaikutusten arviointiselostuksesta on liitettävä mm. rakennus- ja vesilupahakemuksiin.

Ympäristöministeriön 24.2.2014 annetun lausunnon mukaiset toimenpiteet kuten väylän vuosittainen aukipito, hankkeen vaikutuspiirissä olevien luontotyyppien ja lajien suojelutason turvaamisen kannalta tarpeellisia hoito- ja ennallistamistoimia, joihin liittyisi myös tutkimusta ja seurantaa, tulee toteuttaa.

ELY-keskuksen liikenne- ja infrastruktuurivastuualue on sitoutunut pengertiestä johtuvien haitallisten vaikutusten lieventämistoimenpiteisiin. Liikenneviraston johtoryhmä on kokouksessaan 9.9.2013 esittänyt puoltavan kannanoton todeten, että tienpitäjä sitoutuu toteuttamaan Hailuodon kiinteän yhteyden rakentamisen jälkeen vesilain mukaisessa luvassa veloitettut lieventämistoimet hankkeen vaikutusalueen Natura-alueilla (mikäli hanke päätetään toteuttaa ja jos hankkeelle myönnetään tarvittava rahoitus).

Hailuodon valtakunnallisesti arvokkaan kulttuuriympäristön osalta YVA-yhteysviranomaisen toteama 09.08.2010 antamassaan lausunnossa, että haitallisia vaikutuksia voidaan lieventää hallitulla maankäytön ohjauksella ja arvotekijät huomioon ottamalla. Hailuodon kunta on sitoutunut näihin toimenpiteisiin. Maankäytön osalta Hailuotoon ollaan laatimassa koko kunnan strateginen yleiskaava.

Esisuunnittelu

Kiinteän yhteyden esisuunnittelua on tehty arvioinnin yhteydessä. Se on jatkunut ja tarkentunut ympäristövaikutusten arviointimenettelyn jälkeen.

Hankkeiden suhde kaavoihin

YVA –menettelyn yhteydessä laaditut perus- ja ympäristöselvitykset ovat toimineet myös osayleiskaavan laadinnan selvitysaineistona.

Maantielain mukaisen yleissuunnitelman tulee perustua maankäyttö- ja rakennuslain (1999/132) mukaiseen oikeusvaikutteiseen kaavaan, jossa maantien sijainti ja suhde muuhun alueiden käyttöön on selvitetty. Yleissuunnitelmaa ei saa hyväksyä vastoin maakuntakaavaa tai oikeusvaikutteista yleiskaavaa.

Rakennusluvut

Maankäyttö- ja rakennuslain 132/99 (muutettu 1.1.2009) mukainen rakennuslupa haetaan kaikille uudisrakennuksille tai niihin rinnastettaville maanpäällisille rakenteille. Lupa haetaan asianomaisten kuntien rakennuslupaviranomaisilta. Rakennuslupaa hakee alueen haltija.

Ympäristöluvut

Tuulivoimalaitosten ympäristöluvanvaraisuus perustuu tapauskohtaiseen harkintaan, sillä tuulivoimalaitoksia ei mainita ympäristönsuojeluasetuksen hankeluetteiloissa. Ympäristönsuojelulain mukainen ympäristölupa on tarpeen, jos tuulivoimalaitoksista voi aiheutua naapurussuhdelain 17 §:n mukaista rasisusta, joita tuulivoimalaitosten tapauksessa voivat olla lähinnä melu ja varjon vilkkuminen sekä lentoestevalot. Maisemavaikutukset eivät aiheuta ympäristöluvan tarvetta.

Toteutus suunnittelu

Kiinteän yhteyden edellyttämä yksityiskohtainen tekninen suunnittelu tehdään vuosien v. 2015–2016 aikana.

Lentoestelupa

Vuoden 2010 alusta voimaan astuneen Ilmailulain 1194/2009 165 § edellyttää, että maston, nosturin, valaistus-, radio- tai muun laitteen, rakennuksen, rakennelman ja merkin asettamiseen tarvitaan lentoestelupa, jos este ulottuu yli 30 metriä maanpinnasta. Lentoesteen asettajan tulee pyytää lupa esteen asettamiseen Liikenteen turvallisuusvirasto Trafilta.

Maantielain mukaiset päätökset

Yleiskaavoituksen rinnalla Oulun ja Hailuodon välille laaditaan kiinteää yhteyttä koskeva maantielain mukainen yleissuunnitelma, josta Liikennevirasto tekee hyväksymispäätöksen. Hyväksymispäätöksestä on käytävä ilmi, millä tavalla ympäristövaikutusten arviointi ja yhteysviranomaisen antama lausunto on otettu huomioon suunnittelussa. Suunnittelussa ja hyväksymispäätöksessä tulee ottaa huomioon myös Natura-arviointi ja sitä koskeva lausunto. Hankkeen toteuttamisesta päätehtään liikennepoliittisen selonteon yhteydessä.

Yleissuunnitelmavaiheen jälkeen, ennen tien rakentamista, on laadittava tiesuunnitelma, josta tehdään myös maantielainmukainen hyväksymispäätös. Tiesuunnitelmasta on käytävä ilmi, miten YVA on suunnitelmassa otettu huomioon. Hyväksytty tiesuunnitelma oikeuttaa tiesuunnitelmassa osoitettujen alueiden ja oikeuksien luonastamiseen.

Liikenneyhteyden vesilain mukaiset luvat

Penkereen ja sillan rakentamiselle on haettava vesilain mukainen ympäristölupaviraston lupa.

YVA -menettelyssä ei ole vielä käsitelty maa- ja vesialueiden omistukseen ja korvausmenettelyyn liittyviä asioita. Korvauskysymykset tulevat käsiteltäviksi vesilain mukaisessa lupamenettelyssä.

Liikenneyhteyden luonnonsuojelulain mukainen arviointi

Luonnonsuojelulaki (1096/1996) edellyttää, että jos hanke tai suunnitelma joko yksistään tai tarkasteltuna yhdessä muiden hankkeiden ja suunnitelmien kanssa todennäköisesti merkittävästi heikentää valtioneuvoston Natura 2000 -verkostoon ehdottaman tai verkostoon sisällytetyn alueen niitä luonnonarvoja, joiden suojelemiseksi alue on sisällytetty tai on tarkoitus sisällyttää Natura 2000 -verkostoon, hankkeen toteuttajan tai suunnitelman laatijan on asianmukaisella tavalla arvioitava nämä vaikutukset (ns. Natura-arviointi). Sama koskee sellaista hanketta tai suunnitelmaa alueen ulkopuolella, jolla todennäköisesti on alueelle ulottuvia merkittäviä haitallisia vaikutuksia. Edellä tarkoitettu vaikutusten arviointi on tehty osana ympäristövaikutusten arviointimenettelyä.

Viranomaisen ei saa myöntää lupaa hankkeen toteuttamiseen taikka hyväksyä tai vahvistaa suunnitelmaa, jos Natura-arviointi ja sitä koskeva lausuntomenettely osoittaa hankkeen tai suunnitelman merkittävästi heikentävän niitä luonnonarvoja, joiden suojelemiseksi alue on sisällytetty tai on tarkoitus sisällyttää Natura 2000 -verkostoon. Ympäristöministeriön lausunnon mukaisesti pengertie on toteutettavissa tavalla, joka ei vaikuta merkittävän kielteisesti hankkeen vaikutuspiirissä olevien Natura 2000-alueiden suojelutavoitteisiin. Tämä kuitenkin edellyttää lieventämistoimenpiteiden käyttöönottoa hankkeen vaatimien päätösten ja lupien käsittelyssä. Tässä hankkeessa ELY-keskuksen liikenne- ja infrastruktuurivastuualue on sitoutunut pengertiestä johtuvien haitallisten vaikutusten lieventämistoimenpiteisiin.

Poikkeaminen direktiivilajeja koskevista rauhoitusmääräyksistä

ELY-keskus voi yksittäistapauksessa myöntää luvan poiketa rauhoitusmääräyksistä. Poikkeaminen direktiivilajeja koskevista rauhoitussäännöksistä voidaan myöntää jos lajin suotuisa suojelun taso säilyy, vaihtoehtoista ratkaisua ei ole ja jokin luontodirektiivin 16 artiklan 1 kohdan alakohtien 1-e perusteista täyttyy. Merialueen osayleiskaavan tapauksessa voisi tulla kyseeseen alakohta c) kansanterveyttä ja yleistä turvallisuutta koskevista tai muista erittäin tärkeän yleisen edun kannalta pakottavista syistä, mukaan lukien sosiaaliset ja taloudelliset syyt, sekä jos poikkeamisesta on ensisijaisen merkittävää hyötyä ympäristölle. Kynnys poikkeamisluvan myöntämiseen on varsin korkealla, mikä kannattaa huomioida kaikissa suunnitelmia laadittaessa.

Muut luvat ja suunnitelmat

Rakentamistoimien käynnistäminen edellyttää hankkeesta riippuen erilaisten lupien hakemisen ja ilmoitusten tekemisen. Nämä koskevat sekä alueella tehtäviä rakentamistoimenpiteitä että toimintaa rakentamisalueen ulkopuolella. Rakentamista koskevien lupien hankkimisesta vastaa tarpeen mukaan joko ELY-keskuksen liikenne- ja infrastruktuurivastuualue tai rakentamisen suorittava urakoitsija. Näitä ovat muun muassa maa-aineslain, ympäristönsuojelulain ja -asetuksen sekä vesilain mukaiset luvat ja ilmoitukset.

Jaakko Isoherranen
arkkitehti

FCG Suunnittelu ja tekniikka Oy



Kuva Risto Leppänen