

OULUN SALON KUNTA

SALONPÄÄN KYLÄN RAKENNUSTAPA-OHJEET

31.8.2010

Nämä rakennustapaohjeet on laadittu Salonpään strategisen yleiskaavan 2030 tueksi ohjaamaan rakentamista Salonpään kulttuurihistoriallisesti merkittävällä kyläalueella. Suosituksena on, että rakentajat ottaisivat yhteyttä kunnan rakennusvalvontaan jo suunnitellessaan rakentamista.



SISÄLLYSLUETTELO

Kansilehti.....	1
Sisällysluettelo.....	2
Johdanto.....	3
Salonpään kylän luonne ja erityispiirteet.....	4
Maisema ja rakennuskanta	4
Kulttuurihistoriallisesti merkittävät kohteet	5
Yleistä.....	6
Maisema ja rakennuskanta	6
Täydennysrakentaminen	6
Muuta huomioitavaa	7
Vanhan rakennuskannan säilyttäminen ja korjaaminen	7
Rahoitus ja avustukset	7
Perinteinen rakennusten sijoittelu ja suhde ympäristöönsä.....	8
Täydennysrakentaminen olemassa olevaan pihapiiriin	8
Täydennysrakentaminen olemassa olevaan pihapiiriin	9
Mittakaavaltaan pienet pihapiirit	9
Maatalousrakennukset	9
Täydennysrakentaminen olemassa olevaan pihapiiriin, esimerkkikuva	10
Esimerkkejä täydennysrakentamisesta	11
Massoittelu ja muoto.....	12
Materiaalit ja värytys.....	13
Pihapiirin kasvillisuus, pinnoitteet ja aidat.....	14
Lähtötietoaineisto ja yhteystiedot.....	15

OULUNSALON KUNTA

SALONPÄÄN KYLÄN RAKENNUSTAPA-OHJEET

Johdanto

Oulunsalon kunta laatii Salonpään alueelle strategisen yleiskaavan, jossa Salonpään kylän kulttuurihistoriallisesti arvokas alue on osoitettu pääasiassa maatalous sekä maa- ja metsätalous käyttöön. Kaavassa on esitetty mahdollisuus lisärakentamiseen elinkeinotoimintaan, sukupolvenvaihdokseen ja täydennysrakentamiseen liittyen. Lisärakentamisella halutaan tukea Salonpään kylän ja maanviljelyskulttuurin edellytysten säilymistä. Lisärakentaminen tapahtuu pääasiassa täydennysrakentamisena pihapiiriin olemassa olevan rakennuskannan yhteyteen. Elinkeinotoimintaan liittyvälle lisärakentamiselle tulee olla hyvät perusteet ja elinkeinotoiminnan tulee olla alueelle luonteenomaista, esimerkkinä maatalous-, matkailu- tai hevosyritys. Rakennuspaikan tulee liittyä olevaan rakentamiseen ja täydennysrakentamisen tulee sijoittua olemassa olevan rakennuskannan yhteyteen ympäristöön sopivalla tavalla. Täydennys- ja lisärakentamisen lähtökohtana pidetään olemassa olevaa lähiympäristöä. Näillä ohjeilla pyritään takaamaan alueen ominaispiirteiden säilyminen. Ohjeet on laadittu rakentajien avuksi ja ohjeilla sekä strategisella yleiskaavalla halutaan taata maanomistajien tasapuolinen kohtelu.

Salonpään kylän kulttuurihistoriallisesti merkittävän alueen ilme on vielä maaseutumainen ja kylämäinen. Alueen maisemallista arvoa lisää sen kulttuurihistoriallisesti arvokas rakennuskanta. Täydennysrakentamisella pyritään vahvistamaan alueen arvokkaita piirteitä. Rakentaminen tulee sopeuttaa olemassa olevaan ympäristöön siten, että se yhdessä perinteisen rakentamisen kanssa muodostaa sopuisuutta, kauniin ja eheän ympäristön. Elinkeinotoiminta ja alueen säilyminen maaseutumaisena edellyttävät alueelta riittävää väljyyttä ja rakentamiselta malttia. Hyvän suunnittelun avulla alueella voidaan säilyttää alueen arvokkaat ja myös alueen vetovoimaa sekä viihtyisyyttä lisäävät piirteet.

Rakennustapaohjeet laatinut ark. yo. Riikka Jerkkola



Salonpään kylätie.

Salonpään kylän luonne ja erityispiirteet

Maisema ja rakennuskanta

Suunnittelualue käsittää Salonpään maakunnallisesti arvokkaan kyläalueen, joka on esitetty Salonpään strategisessa yleiskaavassa 2030. Alueen rajaus kuvassa (alla) punaisella viivalla.



Alueen maaseutumainen kulttuuriympäristö muodostuu ympäröivästä luonnosta, viljelymaisemasta, maanviljelyelinkeinosta ja maisemaan hyvin sopivasta perinteisestä rakentamisesta. Pelto- ja niittyalueet, ympäröivä luonto reunavyöhykkeineen ja riittävän väljästi sijoittuneet rakennukset yhdessä alueen läpi kieturtelevan kylätien kanssa tekevät alueesta maaseutumaisen.

Perinteisellä rakentamisella tarkoitetaan talonpoikaista rakentamisen tapaa, joka on lähtenyt ympäristön sanelemista lähtökohdista, paikallisista luonnonolosuhteista ja saatavilla olevista materiaaleista. Yhtenäiset materiaalit, rakennusten selkeä hahmo ja yksinkertainen massoittelu takaavat sen, että rakennukset sopivat hyvin ympäristöönsä. Perinteinen rakentaminen ei kuitenkaan ole yksitoikkoista, vaan rakentamista rikastuttavat alueen erityispiirteet niin rakentamissa kuin hoidetussa ympäristössä.

Alueen rakennuskanta käsittää rakennuksia 1800-luvulta ja 1900-luvun alusta tähän päivään. Maisemallisesti alueen arvokkaimpia piirteitä ovat alueen laajimmat ja yhtenäisimmät peltoalueet sekä niitä rajaavat ehyet kasvillisuuden reunavyöhykkeet (metsän reunit). Alueella sijaitsee Päätalon, Uutelan ja Helasen tilat sekä Salonpään entinen kansakoulu, jotka on luokiteltu Salonpään kylän ohella maakunnallisesti merkittäviksi kohteiksi.* Kulttuurihistoriallisesti merkittävät rakennukset ja muu hyvin maisemaan sopiva perinteinen rakentaminen lisäävät alueen maisemallisesti arvokkaita piirteitä.



Salonpään kylän luonne ja erityispiirteet

Kulttuurihistoriallisesti merkittävät kohteet



Salonpään kansakoulu toimi Siekkisen talon vuokratiloissa, kunnes oma koulurakennus valmistui Kukkosen pellolle 1922 (Koulurakennus ympyröity kuvassa katkoviivalla).



Päätalon, Uutelan ja Helasen tilat sekä Salonpään entinen kansakoulu on merkitty kaavassa suojelukohteiksi. Tilojen vanhoja arvokkaita rakennuksia ei saa purkaa, eikä niiden arvoa tai ympäristön arvoa saa alentaa korjaus- ja muutostöidenpiteillä.

Salonpään kansakoulu on rakennettu vuonna 1922. Pihapiiriin kuuluu vanha pihasauna, puuliiteri ja maakellari.

Helasen tila on Salonpään kylän vanhimpia tiloja: se on ollut saman suvun hallusta jo vuodesta 1633. Vanha rakennuskanta käsittää luhtiaitan ja jyvääitan.

Päätalon ja Uutelan rakennukset sijoittuvat kahden suorakaiteen muotoisen pihan ympärille. Toisella pitkällä sivulla sijaitsevat asuinrakennukset ja niitä vastapäätä navetat. Päätalon pirtti on rakennettu vuonna 1850, keittiö- ja kamariosa vuosina 1880 -89. Toinen pihapiirin asuinrakennuksista on rakennettu 1910- luvulla, jolloin sitä uutuutetaan kutsuttiin Uutelaksi. Uutelan asuinrakennuksessa on Salonpään kylän alueelle ominainen kuusikulmainen mutterikuisti, jonka ikkunat ovat alkuperäiset. Päätalon hirsinavetta on vuodelta 1936. Uutelan hirsinavetta on uudempi rakennus, joka sopii kuitenkin hyvin pihapiiriin. Kokonaisuuteen kuuluu lisäksi Päätalon jyvavarasto, talli ja värkkiliiteri sekä Uutelan vilja-aitta, riihi ja vanha talli.

*Lähde: Pohjois-Pohjanmaan kulttuurihistoriallisesti merkittävät kohteet 1, Pohjois-Pohjanmaan seutukaavaliitto, Oulu, 1993, julkaisu A:115 s.111- 112, kohteet 24-26.



Päätalon ja Uutelan asuinrakennukset.



Helasen tilan luhtiaitta ja jyvääitta. Luhtiaitan katolla viirissä näkyy tilan perustamisvuosi.



Päätalon, Uutelan ja Helasen tilat sijoittuvat Salonpääntien päähän peltojen reunalle.

Yleistä

Maisema ja rakennuskanta

- Alueella tulee säilyttää sen ominaispiirteet ja maaseutumainen ilme.
- Perinteisen rakentamisen asema maisemassa tulee säilyttää.
- Erityistä huomiota tulee kiinnittää maisemassa avautuviin näkymiin. Arvokkaat näkymät, peltoaukeat, metsänreunat ja maisemaa merkitsevät puut sekä muut luonnon erityiset kauneusarvot tulee säilyttää.
- Ehdottoman tärkeää on säilyttää yhtenäiset peltoalueet sekä ehyet maastonmuotoja mukailevat kasvillisuuden reunavyöhykkeet (metsän reunat). Peltoalueita ei saa hajauttaa rakentamisella, eikä peltomaisemia saa halkoa uusilla tieyhteyksillä. Tavoitteena on eheyttää olemassa olevaa ympäristöä, ei hajottaa entisestään.
- Suunnittelun lähtökohtana pidetään rakennettua lähiympäristöä. Suunnittelussa tulee huomioida perinteinen rakennusten sijoittelu ja suhde ympäristöön, rakennusten muotokieli ja mittasuhteet, materiaalit ja värit sekä pihatyyppi ominaisine piirteineen.
- Lisärakentamisen tulee liittyä ympäristöön sekä visuaalisesti että toiminnallisesti. Täysin avoimelle paikalle ei saa sijoittaa rakentamista ja huomioita tulee kiinnittää rakennuksen vaikutukseen maisemassa.
- Rakennuspaikan tulee liittyä olemassa olevan rakentamisen yhteyteen ja sen ympärillä tulee olla suojaavaa puustoa. Rakennukset sijoitetaan luontevasti maastonmuotoja mukaillen ja pihat tulisi suunnata valoisaan ilmansuuntaan, etelään tai länteen. Päärakennuksen asema pihaa hallitsevana tulee säilyttää.
- Huolellinen suunnittelu liittyy rakennuksen luontevasti ja sopusointuisesti ympäristöönsä.

Täydennysrakentaminen

- Pihapiireissä on perinteisen rakentamisen lisäksi myös uudempaa rakennuskantaa. Lisärakentamisen tulee sopia pihapiiriin rakennuksiin; toisaalta Salonpään kylän alue muodostaa kokonaisuuden ja uudet rakennukset tulisi suunnitella tämä huomioon ottaen.
- Rakentamisen tulee noudattaa perinteisen rakentamisen piirteitä rakennuksen korkeuden ja leveyden sekä katon kaltevuuden osalta. Rakennusten tulee sopia tyylipiirteiltään, materiaaleiltaan ja väriykseltään rakennettuun lähiympäristöön.
- Rakennusten tulee olla selkeäpiirteisiä ja detaljoinnin harkittua sekä pelkistettyä. Vanhojen rakennusten asema ja arvokkaat piirteet tulee säilyttää myös detaljoinnin osalta.
- Uudella rakentamisella on korkeat esteettiset ja laadulliset tavoitteet. Suunnittelun tulee käsittää kaikki rakentaminen. Asuinrakennuksen lisäksi myös talousrakennukset ja pihan pintarakenteet sekä istutukset tulee toteuttaa huolella.
- Rakentamisessa käytetään kestäviä ja helposti korjattavissa olevia rakenteita ja materiaaleja.
- Kaikessa rakentamisessa pyritään kestävään ja pysyvään rakentamiseen.



Muuta huomioitavaa

- Alueen rakennuspaikkojen tulisi olla riittävän väljä, jotta luonnonläheinen elämäntyyli mahdollistuisi. Rakennuspaikoilla tulisi olla tilaa elinkeinotoiminnan harjoittamiseen, esimerkiksi eläinten pitoon tai pienviljelyyn. Huomiota tulee kiinnittää myös elinkeinotoiminnan aiheuttamaan kuormitukseen ja vaikutukseen ympäristössä.
- Salonpään kylän eteläkärki sijoittuu lentomeluviyöhykkeellä 55 dB Lden. Lisäksi tulee huomioida lentomelun vaikutukset alueilla, jotka sijoittuvat varsinaisen melualueen ulkopuolelle, mutta melualueiden läheisyyteen.
- Salonpään kylän eteläpuoli on osittain pohjavesialuerajauksen sisällä ja sen aiheuttamat seuraukset tulee rakentamista suunniteltaessa huomioida.
- Rakennustapaohjeiden lisäksi tulee huomioida Oulunsalon kunnan Rakennusjärjestyksessä 2002 esitetyt asiat.
<http://www.oulunsalo.fi/rakentaminen/documents/Oulunsalonkunnanrakennusjarjestys.pdf>

Vanhan rakennuskannan korjaaminen ja säilyttäminen

Suosittelavaa on ensisijaisesti tutkia voiko uusia tilantarpeita sijoittaa jo olemassa oleviin rakennuksiin. Vanhaa rakennuskantaa tulisi mahdollisuuksien mukaan säilyttää ja korjata, purkamista tulisi välttää. Vaikka jollakin pihan rakennuksista ei juuri nyt ole mitään käyttötarkoitusta, voi sille myöhemmin löytyä käyttöä. Perusteeksi vanhan rakennuksen säilyttämiselle riittää jo sekin, että se kertoo rakennuspaikan olevan vanha ja liittyy näin paremmin myös pihapiirin uudemmat rakennukset ympäristöön. Alueen yksittäiset rakennukset muodostavat yhdessä rakennetun ympäristön, jossa jokaisella rakennuksella on kokonaisuuden kannalta merkitystä. Lisäksi lamasalvostekniikkaan perustuvat hirsirakennukset ovat monesti korjattavissa, vaikka näyttäisivätkin ensisilmäyksellä huonokuntoisilta. Vanhan rakennuskannan korjaaminen tulisi suunnitella ja toteuttaa huolella. Korjaustoimenpiteillä ei saa alentaa rakennuksen tai ympäristön arvoa. Lisätietoa korjausrakentamisesta löytyy: <http://www.ouka.fi/pora/>, http://www.rakennusperinto.fi/fi_FI/

Rahoitus ja avustukset

Tukea kulttuuriympäristön hoitoon voi hakea **Pohjois-Pohjanmaan ELY- keskukselta** sekä **Museovirastolta**. ELY- keskukselta myöntävät **rakennusperinnönhoitoavustuksia** rakennusten omistajille sellaisiin korjauksiin, joilla säilytetään rakennuksen kulttuurihistoriallisia arvoja. Museovirasto myöntää **entistämisavustuksia** rakennussuojelulla suojeltujen tai niihin verrattavien muiden kulttuurihistoriallisesti arvokkaiden rakennusten entistämiseen, konservointiin tai historiallisen asun palauttamiseen. Vanhan pihapiirin kunnostamista ja täydennysrakentamista suunnitellessa asiantuntija-apua voi pyytää **Pohjois-Pohjanmaan museon rakennustutkijoilta**.

Lisätietoa: <http://www.ymparisto.fi/download.asp?contentid=90561&lan=fi>, <http://www.nba.fi/fi/entavustus>,
<http://oulu.ouka.fi/ppm/yhteystiedot/henkilokunta.htm>



Perinteinen rakennusten sijoittelu ja suhde ympäristöönsä

Täydennysrakentaminen olemassa olevaan pihapiiriin

Yhtenäinen rakentamisen tapa, paikallisten materiaalien käyttö ja rakennusten yhtenäinen väritys ovat luoneet hyvin ympäristöön sopivaa rakentamista. Talonpoikaisen rakentamisen piirteitä on nähtävissä vielä 1920- ja 30-lukujen rakentamisessa: rakennukset sijoittuvat samaan tapaan yhden keskuspihan ympärille ja eri toiminnot piharakennuksiin. Vasta jälleenrakennuskauden aikana sotien jälkeen rakentamisen tapa alkaa muuttua. Jälleenrakennuskauden rakennukset sopivat vielä kohtalaisesti ympäristöönsä ja pihapiireissä on vielä havaittavissa samoja piirteitä kuin perinteisessä rakentamisessa. Radikaali muutos tapahtuu vasta 1960-luvulla, jolloin rakentamisen tapa ja tyyli muuttuvat täysin.

Perinteisessä, talonpoikaisessa rakentamisessa rakennukset sijoittuvat yhden suorakaiteen muotoisen keskuspihan ympärille muodostaen selkeästi rajautuvan pihapiirin, jossa kaikilla rakennuksilla on selkeä toiminnallinen tarkoitus. Rakennukset sijaitsevat toisiinsa nähden kulmittain ja rakennusten välistä avautuu näkymiä ympäristöön. Piha toimii yhtä aikaa sekä sisääntulo- että oleskelupihana. Pienempiä piharakennuksia on sijoitettu keskuspihan ulkopuolelle, toiminnallisesti edulliselle paikalle luontevasti maastonmuotoja mukaillen.

- Suunnittelun lähtökohtana pidetään rakennettua lähiympäristöä. Rakentamisessa tulee noudattaa perinteisen rakentamisen piirteitä rakennusten sijoittelussa ja suhteessa toisiinsa sekä ympäristöön.
- Täydennysrakentaminen tulisi sijoittaa siten, että alueella säilyy sen ominaispiirteet ja maaseutumainen ilme.
- Rakentamisen tulee olla sekä visuaalisesti että toiminnallisesti yhteydessä rakennettuun lähiympäristöön ja maisemaan.
- Pihapiirin rakennusten tulee muodostaa selkeästi rajautuva ulkotila, joka rajautuu luonnonvaraisesta ympäristöstä.
- Erityistä huomiota tulee kiinnittää pihalta avautuviin näkymiin ja pihojen tulee suuntautua valoisaan ilmansuuntaan, etelään tai länteen.
- Arvokkaita näkymiä ei saa sulkea rakentamisella tai istutuksilla.



Perinteinen rakennusten sijoittelu ja suhde ympäristöönsä

Täydennysrakentaminen olemassa olevaan pihapiiriin

- Rakennukset sijoittuvat yhden keskuspihan ympärille ja pääsisäänkäynnit rakennuksiin sijoittuvat keskuspihan puolelle.
- Kaikilla pihapiirin rakennuksilla tulee olla selkeä toiminnallinen tarve ja rakennusten välinen hierarkia sekä erityisesti päärakennuksen asema pihaa ja maisemaa hallitsevana elementtinä tulee säilyttää.
- Suunnittelussa ja rakentamisessa tulisi välttää liian suurta asuinrakennusta; osan asumisen vaatimista tiloista voi hyvin sijoittaa piharakennuksiin. Esim. autotallin, harrastetiloja, saunan tai varastotiloja voi luontevasti sijoittaa johonkin, mahdollisesti jo olemassa olevaan, piharakennukseen. Esimerkiksi saunan yhteyteen voi sijoittaa takahuoneen, ja rakennus voi toimia harraste- tai etätyöskentelytilana.
- Pihapiiriin on mahdollista sijoittaa uusi rakennus, mikäli joku pihapiirin neljästä sivusta on vapaa. Rakennus voidaan sijoittaa myös pihapiirissä olevan korjauskelvottoman rakennuksen paikalle, purkamista tulisi kuitenkin välttää. Jos pihapiiriin ei voida sijoittaa uutta rakennusta, se tulee sijoittaa olemassa olevan rakentamisen yhteyteen ympäristö ja näkymät huomioiden jos mahdollista. Pienempiä rakennuksia, voidaan sijoittaa pihapiiriin ulkopuolelle luontevaan, maastonmuotoja mukailevaan paikkaan.

Mittakaavaltaan pienet pihapiirit

Osa alueen pihapiireistä on mittakaavaltaan pieniä, eikä niiden yhteyteen ole mahdollista sijoittaa nykyvaatimusten mukaista mittakaavaltaan suurempaa asuinrakennusta. Pihapiireihin voidaan harkiten sijoittaa pienempiä talous- tai vapaa-ajan rakennuksia.

Maatalousrakennukset

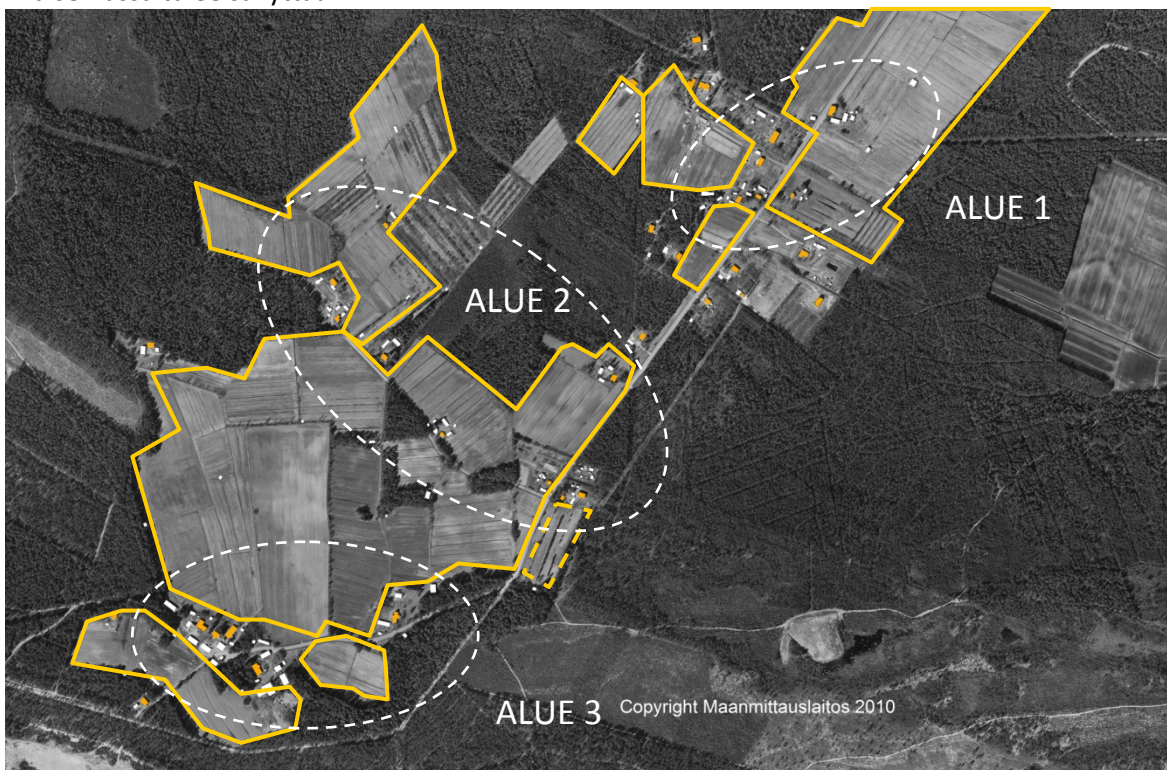
Mittakaavaltaan suuremmat maatalousrakennukset tulisi erottaa asuinpihan toiminnoista. Talousrakennukset tulisi sijoittaa varsinaisen asuinpihan ulkopuolelle, kuitenkin niin, että asuinpihalta on näköyhteys ns. konepihalle. Liikenne konepihalle tulisi järjestää siten, ettei asuinpihaa tarvitse käyttää kulkuyhteytenä. Suuremmat maatalousrakennukset tulisi sijoittaa myös sellaiseen paikkaan, että ne suurinakin rakennuksina sopivat maisemaan. Hyvä sijoituspaikka on esimerkiksi pellon ja metsän reunakohta, jossa metsän puut sitovat rakennuksen maisemaan.



Perinteinen rakennusten sijoittelu ja suhde ympäristöönsä

Täydennysrakentaminen olemassa olevaan pihapiiriin

Kuvassa (alla) on rajattu valkoisella katkoviivalla pääpiirteissään ne alueet, joille sijoittuu arvokasta vanhaa rakennuskantaa. Maiseman kannalta merkittävät peltoalueet on rajattu kuvassa oranssilla viivalla. Peltoalueet tulee säilyttää ehyinä, eikä rakentamista saa sijoittaa täysin avoimelle paikalle. Vanhojen rakennusten asema maisemassa tulee säilyttää.



ALUE 1: Alueen vanhojen rakennusten asema tulee säilyttää ja täydennysrakentamista voi harkiten sijoittaa olemassa olevien pihapiirien yhteyteen.

ALUE 2: Asutus Kurikantien varrella muodostuu pienimittakaavaisten pihapiirien nauhasta, eikä pienimittakaavaisiin pihapiirien yhteyteen tulisi sijoittaa nykyvaatimusten mukaista, suurempaa asuinrakennusta. Täydennysrakentamista voi harkiten sijoittaa, olemassa olevien pihapiirien läheisyyteen: eheitä pihapiirejä ei tulisi kuitenkaan hajottaa uudella rakentamisella ja niiden asema maisemassa tulee säilyttää. Pieniä vapaa-ajan- tai talousrakennuksia voi harkiten sijoittaa olemassa olevien pihapiirien yhteyteen.

ALUE 3: Alueen arvokkaan rakennuskannan asemaa ei saa heikentää. Täydennysrakentamista voi harkiten sijoittaa olemassa olevan rakennuskannan yhteyteen.



Esimerkkejä täydennysrakentamisesta

Esimerkkikuvissa vanha päärakennus on esitetty oranssilla värillä ja olevat piharakennukset valkoisella. Mahdolliset uudet rakennusten sijoituspaikat (päärakennus ja pienemmät piharakennukset) on esitetty vaaleammalla oranssilla. Esimerkkikuviiin on merkitty valkoisilla nuolilla avautuvat näkymät ja puustoa hieman raivaamalla avautuvat näkymät. Uusien rakennusten ympärillä tulisi olla suojaavaa puustoa, joka sitoo rakennukset maisemaan. Esimerkkikuvat ovat periaatteellisia ratkaisuja ja uuden rakennuksen sijoittaminen tulee aina huolellisesti suunnitella.



Viereisen kuvan maatalousrakennus sijoittuu hyvin maastonmuotojen mukaan pellon ja metsän rajakohtaan. Puusto vaimentaa rakennuksen suurta hahmoa ja sitoo rakennuksen paremmin maisemaan. (Rakennus ympyröity katkoviivalla, kuva alhaalla vasemmalla).

Uusi rakennus sijoittuu korjauskelvottoman rakennuksen paikalle. Kuvassa on esitetty katkoviivalla vanhan luonnonkivistä rakennetun navetan rauniot, jotka ovat rakennuspaikalla säilyttämisen arvoiset. (Kuva alhaalla vasemmalla.)

Massoittelu ja muoto

Uusien rakennusten tulee noudattaa hyvin ympäristöönsä sopivan perinteisen rakentamisen piirteitä mittasuhteiden, leveyden ja korkeuden sekä kattokaltevuuuden osalta. Rakennusten tulee olla hahmoltaan selkeitä, kappalemaisista ja suorakaiteen muotoisia. Rakennusten tulee olla kapearunkoisia ja satula- eli harjakattoisia, eikä niihin rakenneta erikorkuisia osia, siipiosia tai ulokkeita, lukuun ottamatta sisääntulokuisteja tai vastaavia. Molempia kerrosten korkuisia erkkereitä tai vastaavia ei rakenneta. Sisääntulokuistin sekä erkkerien tulisi mieluiten sijaita vain toisella rakennuksen pitkistä sivuista.

Kuistin tulee sopia mittasuhteiltaan perinteisen rakentamisen piirteisiin ja rakennuksen hahmon tulee säilyä selkeänä ja kappalemaisena. Kuistin räystäskorkeus saa olla enintään rakennuksen räystäskorkeuden tasossa ja kuistin harja saa kohota enintään 3/5 korkeudelle rakennuksen katon korkeudesta. Kuistin katos voi olla harjakatto tai pulpettikatto riittävällä kaltevuuudella. Asuinrakennuksiin ei pääasiassa sijoiteta parvekkeita, vaan ulko-oleskelu sijoittuu piharakennuksiin ja pihalle: rakennuksen päätyyn voi harkita pienen puurakenteisen ja kattamattoman ulokeparvekkeen sijoittamista tuuletusta varten. Alueen talonpoikaisten rakennusten detaljointi on, yksityiskohtaisempia kuisteja lukuun ottamatta, niukkaa ja vähäeleistä. Rakennusten detaljoinnin tulisi olla hillittyä ja perinteiseen rakentamiseen sopivaa. Ikkuna-aukotuksen tulisi olla sopusuhtainen ja selkeä. Ikkunoihin ei laiteta irtoristikoida. Rakennuksissa tulisi olla julkisivupinnasta ulkonevat räystäät. Piharakennukset ovat selvästi asuinrakennusta kapeampia ja matalampia, ja niissä saa olla asuinrakennusta loivempi kattokulma. Rakennusten välinen hierarkia ja asuinrakennuksen asema pihaa hallitsevana elementtinä tulee säilyttää. Päärakennuksen ja sen aseman tulisi erottua vaatimattomammista piharakennuksista myös detaljoinnin tasolla.

Kerroskorkeus:	1-1 ½, piharakennukset asuinrakennusta matalampia, ei kokonaan tai suurimmalta osin maan päälle tulevaa kellarikerrosta
Runkoleveys:	7-8 metriä, piharakennuksissa kapeampi
Katto:	Kattomuoto harjakatto, kattokaltevuus 1:1,5- 1:2,5, piharakennusten kattokulma asuinrakennusta loivempi.
Kuisti:	Kattomuoto harjakatto tai pulpettikatto, kuistin tulee mittasuhteiltaan sopia perinteisen rakentamisen piirteisiin.
Räystäät:	Rakennuksissa tulee olla julkisivupinnasta ulkonevat räystäät.

Rakennuksiin ei rakenneta siipiosia tai ulokkeita lukuun ottamatta sisääntulokuisteja tai vastaavia. Piharakennukset ovat selvästi asuinrakennusta kapeampia ja matalampia.



Materiaalit ja väritys

Perinteinen rakentaminen muodostaa harmonisen ympäristön, jossa värejä on käytetty säästeliäästi. Yhtenäiset katemateriaalit ja sointuva väritys takaavat hyvin ympäristöönsä sopivan rakentamisen. Pääasiallisena rakennusmateriaalina käytetään puuta eri muodoissaan. Julkisivuissa käytetään peittomaalattua lautaverhousa, jonka tulee olla yksivärinen. Kaikessa rakentamisessa tulisi käyttää aitoja ja kestäviä materiaaleja niiden rakenteellisen luonteen mukaisesti. Ympäristöönsä vierasta peltiverhousa ei tulisi käyttää pihapiirin rakennuksissa. Myös varsinaisen pihapiirin ulkopuolella talusrakennusten rakennusmateriaalina olisi suositeltavaa käyttää puuta.

Julkisivut: Yksivärinen peittomaalattu lautaverhous, (ei kenttälaudoitusta tai päätykolmiota). Piharakennukset joko päärakennuksen värisiä tai punamullattuja. Pienissä rakennuksissa pihapiirin ulkopuolella myös harmaa maalaamaton puu.

Julkisivujen värit: Italian- tai falunpunainen (punamulta), punaokra, keltaokra, murrettu sävyt keltaisesta, kermanvaalea tai hyvin vaaleat valkoisesta taitetut sävyt. Ikkunoiden ja ovien puitteet ja julkisivun listat peittomaalattuja, voivat poiketa julkisivun väryksestä. Värisävyjen tulisi olla murrettuja, ns. vanhanajan värejä.

Katemateriaali: Konesaumattu peltikate, urapelti, tiili tai kolmiorima- huopakate (ei jäljitelmiä, kuten tiilikuvioitu peltikate tai palahuopa), kylmärakenteisissa piharakennuksissa myös lauta- tai pärekate.

Katteen värit: Musta, grafiitinharmaa, ruskea, punaruskea

Pääasiallisena rakennusmateriaalina käytetään puuta eri muodoissaan, ei kuitenkaan pyöröhirttä. Julkisivujen tulee olla pieniä pihapiirin ulkopuolisia rakennuksia lukuun ottamatta vuorilaudoitettuja.



Maalin valinnassa kannattaa olla huolellinen: värisävyt saattavat näyttää tietokoneen näytöllä tai tulostettaessa erilaisilta kuin alkuperäiset sävyt. Maaleja myydään myös useilla kauppanimillä, ja maali tulisi valita hyvin puujulkisivuihin ja ulkotilaan sopivaksi. Suositeltavimpia ovat perinteiset maalauskäsittelyt. Esimerkiksi perinteisen keittomaalin lisäksi on saatavilla öljymaaleja, jotka keittomaalin tavoin vanhenevat arvokkaasti ajan kuluessa. (Kuvan värisävyt: Uulatuote: keittomaali sävyt KM 40, KM 42, KM 30, KM 20, KM 20/10 4:1, KM 20/10 2:1, Tikkurila: Vanhan ajan värit 368X)



Pihapiirin kasvillisuus, pinnoitteet ja aidat

Päätieltä pihaille johtavat puukujanteet, kuusiaidat, avoin nurmipiha muutamine puu- ja pensasistutuksineen, perennat ja kukkapenkit heleine kesäkukkineen sekä talon takapihalla oleva hyötypuutarha kuuluvat viihtyisään maalaistalon pihapiiriin. Maalaistalojen pihapiirit ovat perinteisesti olleet ympäristöönsä nähden suhteellisen avoimia ja pihoilta on avautunut näkymiä maisemaan, läheisille pelloille tai vesistöön. Pohjoisessa myös harmia aiheuttavat sääsket ovat osaltaan vaikuttaneet pihapiirien pysymiseen avoimina. Pihapiirit liittyvät kuitenkin kiinteästi ympäristöönsä ja pihojen kasvillisuus sitoo pihapiirit maisemaan.

Pihoilla tulisi olla luonnonläheinen ilme, kasvillisuuden sekä pintarakenteiden tulisi olla alueelle luontevia ja niitä tulisi hyödyntää monipuolisesti. Rakennusten ympärillä tulisi olla suojaavaa puustoa, ja varsinkin uutta rakennettaessa rakennuksen ympärille tulisi istuttaa tuuheita, peittäviä ja nopeakasvuisia puita. Olemassa olevia puu- sekä pensasistutuksia tulisi mahdollisuuksien mukaan hyödyntää ja tarvittaessa täydentää niitä uusilla istutuksilla. Istutukset tulisi sijoittaa pihalle selkeiksi ryhmiiksi. Pihaa voidaan osittain rajata puu- ja pensasistutuksilla sekä vapaasti kasvavilla puu- ja pensasaidanneilla; pihaa ei tulisi kuitenkaan aidata kokonaan. Jokaisella pihapiirin rakennuksella on selkeä toiminnallinen tarve, ja eri rakennuksien väliset kulkureitit selkeyttävät keskuspihan käyttöä. Hyötypuutarha sijaitsee usein varsinaisen keskuspihan ulkopuolella, asuinrakennuksen takana.

Istutukset:	Luontaisia puulajeja ovat esimerkiksi mänty, kuusi, haapa, koivu, lehmus, pihlaja ja tuomi.
Hyötypuutarha:	Omenapuut, marjapensaat, kasvimaa
Koristekasvit:	Pensasruusut, syreenit, monivuotiset perennat, luonnonkasvit ja yksivuotiset kesäkat.
Pintarakenteet:	Pihanurmi (voi hoitaa niittämällä), sora, luonnonkivet (suuret kivettyt alueet tai asfaltti sopivat paremmin kaupunkiympäristöön).
Aidat ja pihojen rajautuminen:	Pihaa voidaan osittain rajata puu- ja pensasistutuksilla, pihaa ei tulisi kuitenkaan aidata kokonaan.

Pihapiirien kasvillisuus ja rakenteet rikastuttavat ympäristöä ja vaikuttavat oleellisesti ympäristön ilmeeseen. Tavoitteena on luonnonläheinen ja maaseutumainen, hyvin hoidettu viihtyisä ympäristö. Kasvillisuus myös kehystää ympäristöä ja toisaalta sen avulla voidaan korjata tai peittää ympäristössä olevia säröjä.



Istutusryhmät, pihaille johtavat koivukujanteet ja omenapuut ovat viehättävä osa talonpoikaista sekä jälleenrakennuskauden pihapiiriä.

LÄHTÖTIEAINEISTO

KAAVAT

Suunnittelualueella ovat 31.8.2010 voimassa seuraavat kaavat: Oulun seudun yleiskaava 2020 ja Pohjois-Pohjanmaan maakuntakaava 2030

SELVITYKSET

Oulujokivarren rakennus- ja korjaustapaohjeet ja arvokkaiden alueiden kehittämisohjeet, Helena Hirviniemi.

Oulunsalo Salonpään yleiskaavoitus selvitys, AIRIX Ympäristö Oy, valokuvat Kristiina Strömmer, viistoilmakuvat Pentti Kela, Oulunsalon kunta, 2009.

Oulunsalon Salonpään maisemaselvitys, AIRIX Ympäristö Oy, Terttu Kurttila, Hannele Kelavuori, Pekka Pesälä, Sanna Tolonen, Oulunsalon kunta, 2009.

Pohjois-Pohjanmaan kulttuurihistoriallisesti merkittävät kohteet 1, Pohjois-Pohjanmaan seutukaavaliitto, Oulu, 1993, julkaisu A:115

KIRJALLISUUTTA

Hiltunen, Mauno, Oulunsalon historia, Oulunsalon kunta ja seurakunta, Kemi 1987

Kaila, Panu, *Talotohtori. Rakentajan pikkujättiläinen*, WSOY, Porvoo, 2001.

Kotikontu kuntoon, maaseutu ympäristön parantamisopas. Maatilahallitus, RAK, Helsinki, 1992.

Kovalainen, Pasi; Louekari, Anna. *Pohjois-Pohjanmaan talonpoikaisarkkitehtuuria*. Kustannus Pohjoinen, Oulu, 1994.

Maaseudun rakennusperintö, huomisen vahvuus. Sanna Schildt, toim., talonpoikaiskulttuurisäätiö, Rakennustieto, Tampere, 2005.

Ranta, Sirkka-Liisa; Seppovaara Juhani. *Maatilan pihapiiri*. SKS, Helsinki, 2004.

Valonen, Niilo; Korhonen, Teppo. *Suomalainen piha, Rakennushistoriallisia päälinoja*. Multikustannus Oy, RAK, Jyväskylä, 2006.

VALOKUVAT: Riikka Jerkkola, 2010., talvikuva Saarelan talosta s.13: Ari Vimpari, 2010., ilmakuva Pääatalo ja Uutela s.8, Salonpään yleiskaavoitus selvitys, Pentti Kela, 2007., ilmakuva s.4, Maanmittauslaitos 2010.

MUU SÄHKÖINEN MATERIAALI

http://www.rakennusperinto.fi/fi_FI/, <http://www.ymparisto.fi/default.asp?node=68&lan=fi>, <http://www.ymparisto.fi/default.asp?node=232&lan=FI>, <http://www.nba.fi/>, <http://www.ouka.fi/pora/>, <http://www.ely-keskus.fi/fi/ELYkeskukset/pohjoispohjanmaanely/Sivut/default.aspx>, <http://www.finlex.fi/fi/laki/ajantasa/1985/19850060>, http://www.oulunsalo.fi/kartat_ja_kaavoitus/kaavoitus/valmisteilla/Salonpaa.php (Oulunsalo, Salonpään yleiskaavoitus selvitys), <http://www.oulunsalo.fi/rakentaminen/documents/Oulunsalonkunnanrakennusjarjestys.pdf>

Yhteystiedot:

Kaavoittaja
Kirsti Reskalenko
p.044 4973 116

Rakennustarkastaja (Tavattavissa yleensä keskiviikkona, torstaina ja perjantaina)
Marja Hietala
050 3886829

Sähköposti: etunimi.sukunimi@oulunsalo.fi, <http://www.ouka.fi/seutu/rakennusvalvonta>