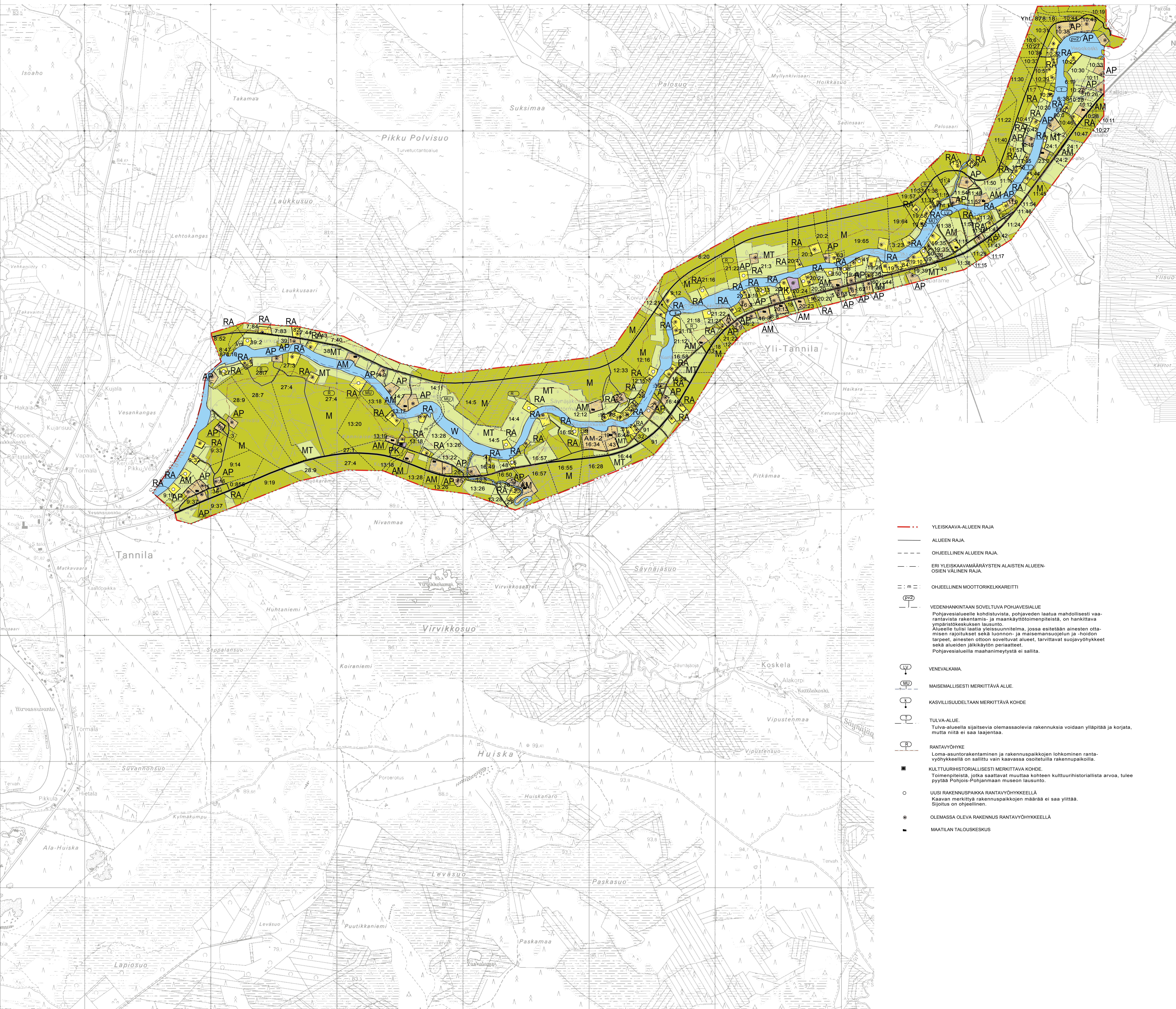


# RANTAYLEISKAAVAMERKINNÄT JA -MÄÄRÄYKSET



- AP** PIENTALOVALTAINEN ASUNTOALUE.  
Yleistä  
Alueet ovat pääosin rakennettuja alueita, joissa on mahdollisuus lisärakentamiseen. Alueille voidaan rakentaa, mikäli rakennuspaikan pintaa-ala ja jätevesien käsittelyä koskevat määräykset sallivat. Rakentamisen ajoitus tarkastetaan tapauskohtaisesti. Rakennuspaikan vähimmäiskoko on 3500 m<sup>2</sup>.  
1. Rakennettaessa rantaan tulee rakennuspaikalla olla vähintään 40 m yhtenäistä rantaviivaa.  
2. Rakennusluvasta myöntämisen yhteydessä tulee huolehtia siitä, että tietäjäestytyt eivät estä alueen muuta käyttöä. Liittymien määräa- päetie tulee minimoida.  
Jätevedet  
Kaikki jätevedet tulee käsitellä maapuhdistamolla. Jätevedet johdetaan maasuodattimeen tai tehdasvalmistaiseen pienpuhdistamoon, mikäli maaperä ei sovellu maahanimeytykseen. Pohjavesialueilla jätevedet käsitellään hohdetuilla maahanimeytyksellä.  
Maahanimeytyksessä ei saa sijoittaa 50 m lähempänä keskiveden ylintä korkeusasemaa. Vähimmäisetäisyys tien ja naapurin rajan on 10 m. Vähimmäisetäisyydet omaan ja naapurin vedenottamoihin tulee määrittää tapauskohtaisesti.  
Mikäli edelläolevat menettelyt eivät sovellu kerätään kaikki jätevedet umpisai- lioon.  
Jätevesien käsittelyssä on huomioitava rakennuspaikan korkeusasema, maaperän laatu, etäisyys ojaan tms. vesialueeseen sekä pohjaveden korkeus. Osittain kes- kitetty jätevesien käsittely tulee tutkia tapauskohtaisesti. Jätevesien käsittelysu- nneimat tulee olla alan asiantuntijan laatimat.
- AM** MAATILOJEN TALOUSKESKUS
- AM-2** MAATILOJEN TALOUSKESKUS  
Alue varataan maatilamatkailua varten.
- RA** LOMA-ASUNTOALUE  
Rakennuspaikalle saa rakentaa yhden omarantaisen loma-asunnon talousrakennuk- seen sekä erillisen enintään 20 m<sup>2</sup> suuruisen saunarakennuksen, jonka tulee kuitenkin sijoittua vähintään 15 m:n etäisyydelle rantaviivasta. Muiden rakennusten vähimmäisetäisyys rantaviivasta tulee olla vähintään 25 m. Loma-asunnon kerros- alaa saa olla enintään 80 m<sup>2</sup> ja rakennusten yhteinen kerrosala enintään 120 m<sup>2</sup>. Kaavassa osoitettua rakennuspaikkojen määrää ei saa ylittää. Rakennuspaikalla tulee olla vähintään 40 m rantaviivaa.  
Käymälän tulee käyttää joko kompostointikäymälää tai tiiviillä sälliolla varustettua kuivakäymälää.  
Pesuvedet käsitellään maahanimeytyksellä. Mikäli maaperä ei sovellu maahanimey- tykseen, johdetaan pesuvedet maasuodattimeen tai tehdasvalmistaiseen pienpuh- distamoon. Erillisen saunarakennuksen pesuvedet voidaan johtaa imetykskuoppaan tai kaivoon.  
Maapuhdistamo ei saa sijoittaa 30 m ja saunavesien imetykspaikka 15 m lähempänä kaavan mukaista rantaviivaa. Vähimmäisetäisyys tien ja rakennuspaikan rajan on 5 m. Vähimmäisetäisyydet omaan ja naapurin vedenottamoihin tulee määrittää ta- pauskohtaisesti.
- M** MAA- JA METSÄTALOUSALUE.  
Yleistä  
Maa- ja metsätalouksikäyttöön tarkoitettuja alueita voidaan käyttää myös oikoulu- ja virkistyskäyttöön mikäli siltä ei kohtuullisesti vaikeuteta alueen pääasiallista käyttöä. Alueelle ei saa rakentaa taaja-asutusta. Rakennuspaikan vähimmäiskoko on 10 000 m<sup>2</sup>.  
Jätevedet  
Kaikki jätevedet tulee käsitellä maapuhdistamolla. Jätevedet johdetaan maasuodattimeen tai tehdasvalmistaiseen pienpuhdistamoon, mikäli maaperä ei sovellu maahanimeytykseen.  
Maahanimeytyksessä ei saa sijoittaa 50 m lähempänä keskiveden ylintä korkeusasemaa. Vähimmäisetäisyys tien ja naapurin rajan on 10 m. Vähimmäisetäisyydet omaan ja naapurin vedenottamoihin tulee määrittää tapauskohtaisesti.  
Mikäli edelläolevat menettelyt eivät sovellu kerätään kaikki jätevedet umpisai- lioon.  
Jätevesien käsittelyssä on huomioitava rakennuspaikan korkeusasema, maaperän laatu, etäisyys ojaan tms. vesialueeseen sekä pohjaveden korkeus. Osittain kes- kitetty jätevesien käsittely tulee tutkia tapauskohtaisesti. Jätevesien käsittelysu- nneimat tulee olla alan asiantuntijan laatimat.
- MT** MAA- JA METSÄTALOUSALUE.  
Yleistä  
Alueet ovat avoimia pelloalueita, jotka tulisi ensisijaisesti pitää viljelykäytössä. Alueelle ei saa rakentaa taaja-asutusta. Rakennuspaikan vähimmäiskoko on 10 000 m<sup>2</sup>.  
Jätevedet  
Kaikki jätevedet tulee käsitellä maapuhdistamolla. Jätevedet johdetaan maasuodattimeen tai tehdasvalmistaiseen pienpuhdistamoon, mikäli maaperä ei sovellu maahanimeytykseen.  
Maahanimeytyksessä ei saa sijoittaa 50 m lähempänä keskiveden ylintä korkeusasemaa. Vähimmäisetäisyys tien ja naapurin rajan on 10 m. Vähimmäisetäisyydet omaan ja naapurin vedenottamoihin tulee määrittää tapauskohtaisesti.  
Mikäli edelläolevat menettelyt eivät sovellu kerätään kaikki jätevedet umpisai- lioon.  
Jätevesien käsittelyssä on huomioitava rakennuspaikan korkeusasema, maaperän laatu, etäisyys ojaan tms. vesialueeseen sekä pohjaveden korkeus. Osittain kes- kitetty jätevesien käsittely tulee tutkia tapauskohtaisesti. Jätevesien käsittelysu- nneimat tulee olla alan asiantuntijan laatimat.
- PK** YKSITYISTEN PALVELUJEN JA HALLINNON ALUE.
- W** VESIALUE.

**YLEISMÄÄRÄYKSET**  
Rakennuslupaviranomainen voi myöntää rakennusluvan osayleiskaavan mukaiseen rakentamiseen Maankäyttö- ja rakennuslain 72§:n ensimmäisen momentin estämissä tapauksissa.  
Vesivahingoille alttiiden rakennusosien tulee olla vähintään 1 metri ylimmän havaitun tulvavedenkorkeuden yläpuolella.

LAATIMISVAIHEEN KUULEMINEN (RAK.AS. 30§) \_\_\_\_\_  
JULKINEN NÄHTÄVILLÄ OLO (RAK.AS. 19§) \_\_\_\_\_

TODISTAN, ETTÄ TÄMÄ YLEISKAVAEHDOTUS ON KUNNANVALTUUSTON .....  
PÄIVÄNÄ ..... KUUTA 2000 PITÄMÄN KOKOUKSEN ..... PYKÄ-  
LÄSSÄ HYVÄKSYMÄN YLEISKAVAEHDOTUKSEN MUKAINEN.

YLI-ISSÄ ..... PÄIVÄNÄ ..... KUUTA 2000.

PÖYTÄKIRJANPÄÄTÄJÄ

TÄYDENNETTY 25.05.2000, MUUTETTU 30.05.2001, MUUTETTU 25.9.2001

**YLI-II**  
**SIURUANJOEN OSAYLEISKAAVA II**  
**1:10 000**