

**Maikkulan täydennysrakentamisen  
kaavamuutokseen liittyvät  
lisäselvitykset,  
lepakot ja linnut**

23.9.2024



## TIIVISTELMÄ

Maikkulan täydennysrakentamisen asemakaavamuutosalueen lisäselvitys on maankäytön suunnittelun perusselvitys, joka on laadittu lähtötiedoksi meneillään olevalle asemakaavamuutoshankkeelle. Selvitys perustuu maastokäynteihin ja lähtötietoihin. Selvityksen tavoitteena on tunnistaa ja kuvata alueen luontoarvot ja esittää suositukset alueen maankäytön suunnittelulle. Selvityksestä on laadittu raportti sekä tuloksia esittelevät karttaliitteet.

Täydentävinä selvityksinä on tehty pesimälinnustoselvitys ja lepakoiden potentiaaliset elinympäristöt sekä esiintymiskartoitus. Selvityksessä on huomioitu liittyminen ympäröiviin alueisiin sekä laajemmat ekologiset yhteydet.

Maikkulan täydennysrakentamisalueen linnustoselvitystä täydennettiin lisäalueilla Talonpojanankaan ja Ellinsuon ympäristössä. Tutkitulta alueelta löytyi 2 uhanalaista ja 6 silmälläpidettävää lintulajia. Erittäin uhanalaisen hömötiaisen pesimä- ja ruokailumetsiä suositellaan hoidettavaksi mahdollisimman luonnontilaisina.

Pohjanlepakon näkökulmasta Talonpojanpuisto sekä Maasälvanpuisto näyttävät merkityksettömiltä, minkä perusteella pohjanlepakko ei aiheuta rajoitteita näiden osa-alueiden kaavasuunnittelulle. Ellinsuon alueella pohjanlepakon potentiaalisimmat pesä- ja päivälepopaikat sijoittuvat Oulunsuun sähköaseman rakennuksiin, jotka rajautuvat asemakaavamuutosalueen ulkopuolelle. Suoria havaintoja lepakkoyksilöistä sähköaseman alueelta ei tässä yhteydessä kertynyt. Vähintään lajille soveltuvien lepopaikkojen sijoittuminen Oulunsuun sähköasemakentän rakennuksissa on todennäköistä. Ellinsuolta havaittiin lepakoiden ruokailupaikkoja ja siirtymäreittejä. Svaaninsuon lehtipuustovaltaiselle kaavasuunnittelualueelle ei sijoitu lepakoille merkityksellisiä päivälepo- ja lisääntymispaikkoja, mutta alueelta on tulkittavissa lepakoille soveltuvia siirtymäreittejä ja ruokailupaikkoja. Havaintojen perusteella annetaan suositukset lepakoille turvattavista alueista ruokailupaikkojen ja kulkukäytävien säilymiseksi.

Selvitystyö on tehty touko-elokuussa 2024. Luontoselvityksen laatimisesta on vastannut A-Insinöörit Oy. Lepakkoselvityksen on tehnyt FT Panu Välimäki Albus Luontopalvelut Oy:stä. Linnustoselvityksen on tehnyt FT Esa Aalto Aallokas Oy:stä. A-Insinöörit Oy:n hortonomi (AMK) Jonna Varrio on toiminut hankkeen projektipäällikkönä, vastannut raporttien yhdistämisestä ja tuottanut yhdistelmäkartan maankäytön suosituksista.

Tilaaajan yhteyshenkilönä on toiminut maisema-arkkitehti Veera Sanaksenaho Oulun kaupungin kaavoituksesta. Työtä on ohjannut lisäksi kaavoitusarkkitehti Eini Vasu ja suunnittelubiologi Sari Ylitulkkila asemakaavoituksesta.

## Sisällys

TIIVISTELMÄ.....	1
1 LUONTOSELVITYS.....	3
1.1 Lähtökohdat ja aiemmat selvitykset .....	3
1.2. Direktiivilajit.....	5
1.2.1 Lepakot.....	5
1.3 Muu eläimistö .....	9
1.4 Linnustoselvitys.....	9
2 SUOSITUKSET MAANKÄYTÖN SUUNNITTELULLE.....	13
LÄHTEET .....	16
LIITTEET.....	16

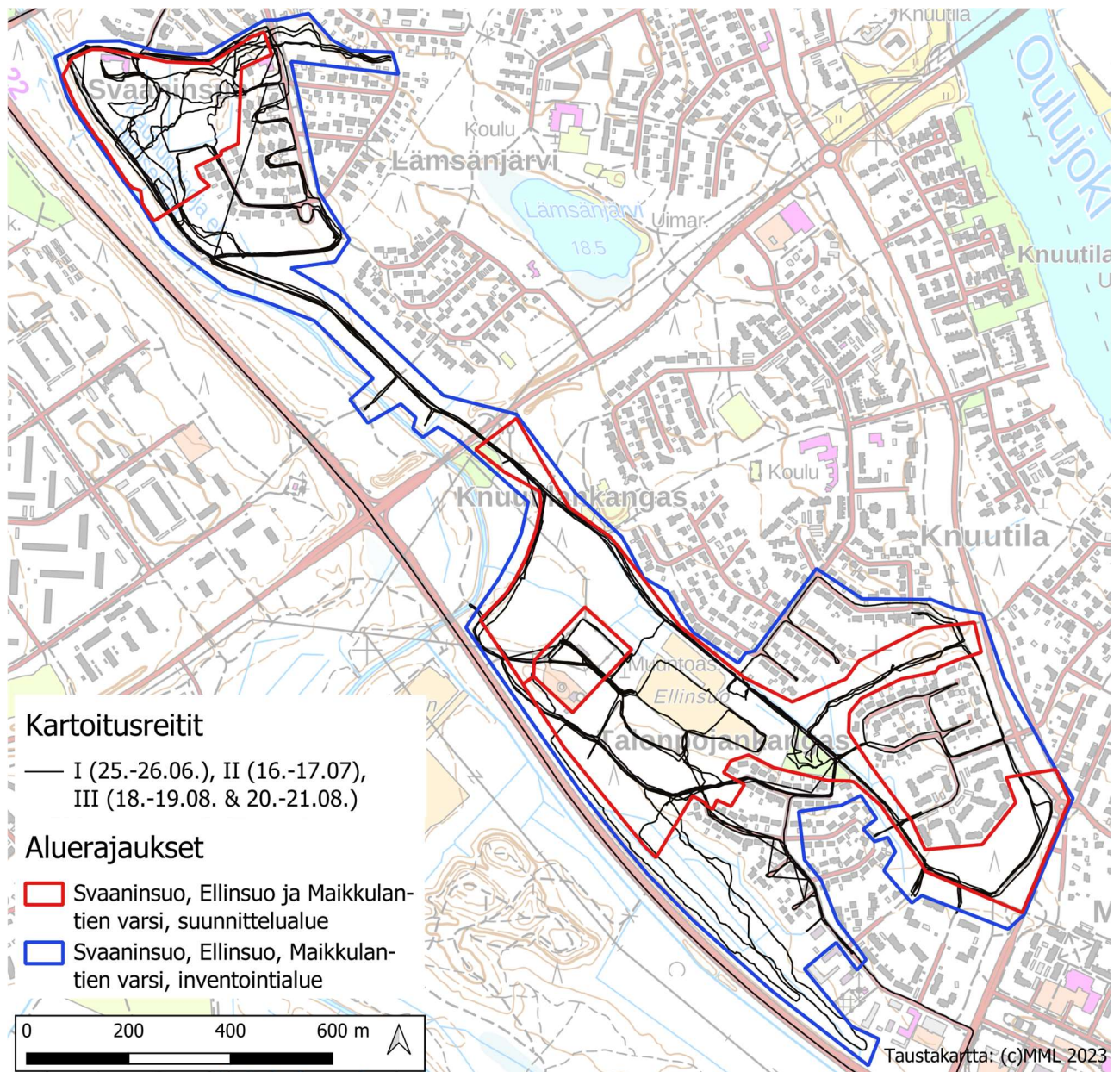
# 1 LUONTOSELVITYS

## 1.1 Lähtökohdat ja aiemmat selvitykset

Oulun kaupunki on käynnistänyt Svaaninsuon, Ellinsuon ja Maikkulantien varren alueilla asemakaavamuutoksen (564–2548). Kaavamuutoksen tavoitteena on osoittaa täydentävää asuinrakentamista sekä kehittää virkistysalueita ja kuntorataverkostoa. Tavoitteena on suunnitella monipuolinen tarjonta erilaisia tontteja asuinrakentamiseen, tehokas ja toimiva katuverkko sekä riittävät viheryhteydet.

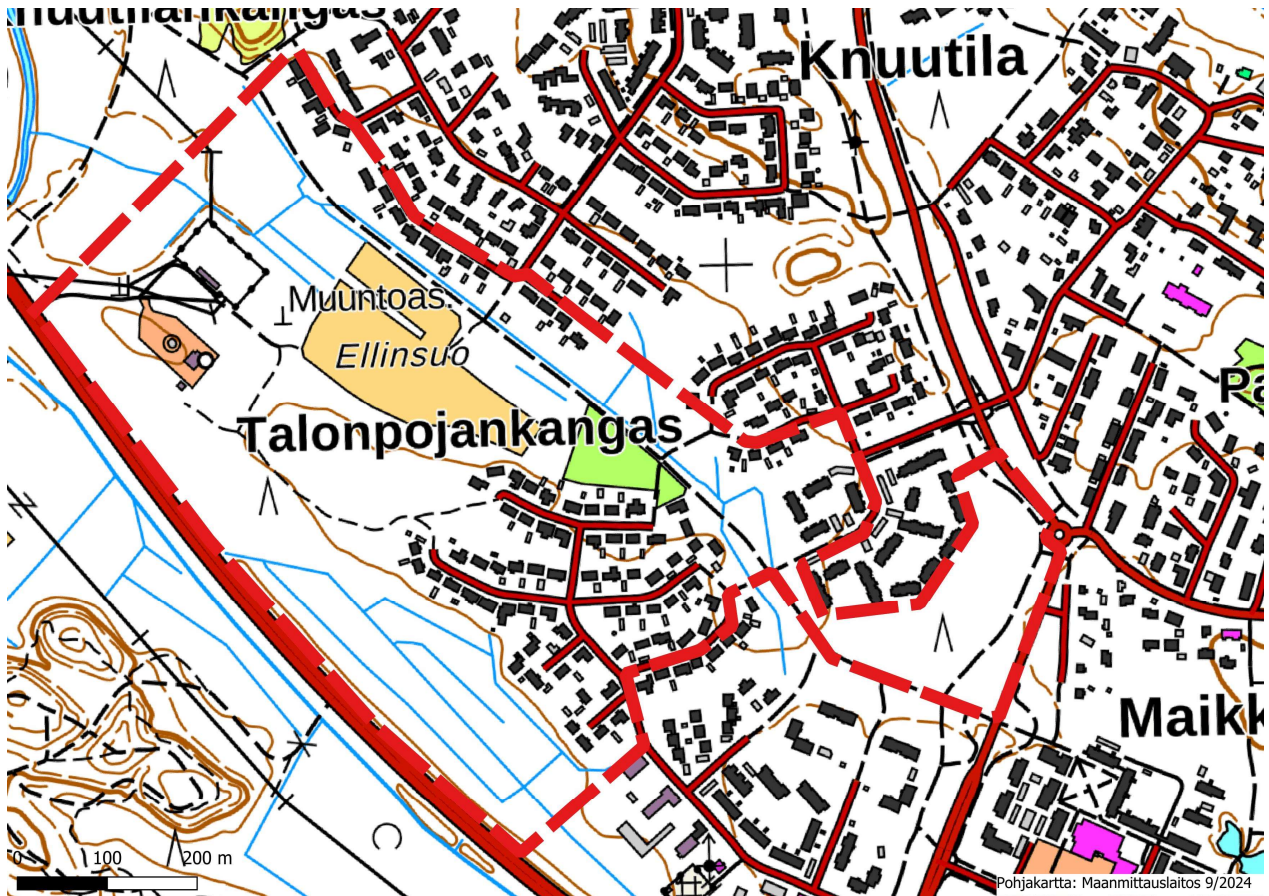
Oulunsuun kaupunginosassa sijaitsevan Svaaninsuon kaavamuutosalueen pinta-ala on 7,8 ha. Alueen lähiympäristössä on Svaaninsuon päiväkotikiikuri sekä asumisen korttelialueita omakotitaloista rivi- ja kerrostaloihin. Svaaninsuon lounaislaita kaupunginojan varressa on metsäistä ja rakentamatonta. Alue on tärkeä kaupungin viherverkoston ja niiden yhtenäisyyden ja saavutettavuuden kannalta. Knuutilan kaupunginosassa sijaitsevan Ellinsuon kaavamuutosalueen pinta-ala on noin 24 ha. Lähiympäristössä on omakotitaloja ja Oulunsuon sähköasema. Kaavamuutosalue on rakentamatonta metsä- ja peltoaluetta, joista jälkimmäisellä sijaitsee aktiivikäytössä oleva palstaviljelyalue. Maikkulan kaupunginosassa sijaitsevan Maikkulantien varren metsäisen kaavamuutosalueen pinta-ala on 4,3 ha. Alueen lähiympäristössä on omakotitaloja, rivi- ja kerrostaloja. Varsinainen kaavamuutosalue on rakentamatonta metsäaluetta. Alueen pohjoisosan umpeen kasvaneen kentän alalla metsä on muuta aluetta nuorempaa. Asemakaavamuutosten tavoitteena on Maikkulantien varren, Ellinsuon ja Svaaninsuon alueiden käyttötarkoituksen muuttaminen asuinrakentamisen korttelialueiksi sekä puisto-/virkistyskorttelialueiksi.

Svaaninsuon alueelle on laadittu kevyt luonto- ja maisemaselvitys vuonna 2022 (Aallokas Oy, Plaana Oy, Natans Oy 2022). Työssä on selvitetty alueen luontotyypit ja kasvillisuus sekä havainnoitu lintuja. Ellinsuon ja Maikkulantien länsipuoliselle alueelle on laadittu luonto- ja maisemaselvitykset vuonna 2020 (Maisema-arkkitehtitoimisto Väyrynen Oy, Natans Oy & Kosteikkomaailma 2020a & b). Maisemaselvitykset on toteutettu olemassa olevien selvitysten, maanmittauslaitoksen ja kaupungin lähtötietoihin ja karttamateriaaliin sekä maastokäynteihin pohjautuen. Luontoselvitykset ovat kohdistuneet alueen luontotyyppeihin ja kasvillisuuteen, minkä lisäksi alueilla on toteutettu linnusto- ja lepakkokartoitukset ja arvioitu maastokäynnin alueiden potentiaaliset liito-orava- ja viitasammakkohabitaatit. Luontoselvitysten tavoitteena on ollut mahdollistaa arvokkaiden elinympäristöjen, topografialtaan ja maisemaltaan edustavimpien alueiden sekä kaupungin viheralueverkostolle olennaisten yhteyksien huomioiminen maankäytön suunnittelussa.



Kuva 1. Oulun kaupungin kaupunginosiin Maikkula, Oulunsuu ja Knuutila sijoittuvien Svaaninsuon, Ellinsuon ja Maikkulantien varren asemakaavamuutosalueet sekä kyseiset alueet ja niiden lähiympäristöt sisältänyt lepakkokartoitusalue.

Maikkulan linnustoselvityksen täydennys on laadittu maankäytön perusselvitykseksi. Työssä selvitettiin pesimälinnusto Talonpojankankaan ja Ellinsuon ympäristöistä kahden käyntikerran kartoituslaskennalla. Selvitys täydentää alueelta aiemmin tehtyjä linnustoselvityksiä (Väyrynen 2020, Plaana Oy 2023). Selvitysalueella on asemakaavoitettua omakotitaloaluetta, metsää, pienehkö pelto ja sähkönmuuntoasema (kuva 2). Tutkitun alueen pinta-ala on 41,4 ha.



Kuva 2. Selvitysalueen rajaust punaisella viivalla maastokartalla.

## 1.2. Direktiivilajit

### 1.2.1 Lepakot

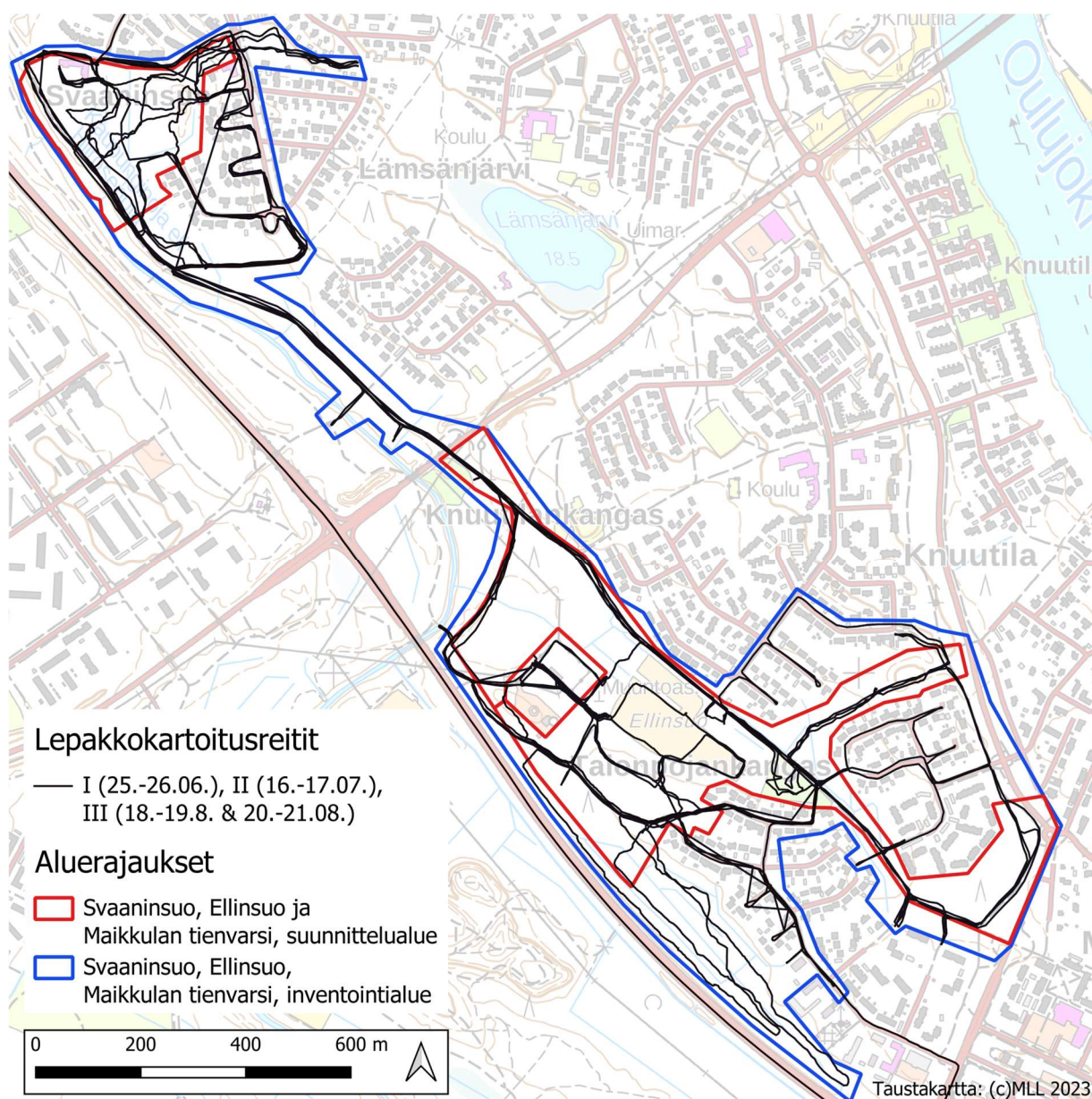
#### Aikaisempien havaintojen kokoaminen

Ennen maastoinventointivaihetta lepakkolajien havaintopaikkatiedot koostettiin suunnittelualueilta ja niitä välittömästi ympäröivältä alueelta vuosilta 1990–2023. Aikaisemmat havainnot koottiin asiantuntijoiden varmistamista havainnoista, jotka ovat saatavilla erillispyynnöstä Suomen Lajitietokeskuksen ylläpitämän havaintotietokannan kautta. Lajitietokeskuksen havaintotietokannan ohella suunnittelualueiden lepakkohavainnot koostettiin Ellinsuon ympäristössä sekä Maikkulantien länsipuolisella alueella aiemmin toteutettujen luontoselvitysten (Maisema-arkkitehtitoimisto Väyrynen Oy, Natans Oy & Kosteikkomaailma 2020a & b) havaintoaineistoista. Aikaisempien havaintoaineistojen kokoamisen yhteydessä aluetta tarkasteltiin myös ilmakuvaperusteisesti lepakkoinventointikohteiksi välttämättä sisällytettävien osakohteiden tunnistamiseksi.

#### Lepakkokartoitus

Lepakoita tavataan monenlaisissa puoliavoimissa ja avoimissa ympäristöissä sekä metsissä, missä ne saalistavat lentäviä hyönteisiä puiden latvuston tasalla. Lepakkojen pesä-, päivälepo- ja talvilepopaikat keskittyvät ihmisvaikutteisissa ympäristöissä etenkin vanhaan rakennuskantaan rajoittuville paikoille. Todennäköisimmin alueella on lepakoille soveltuvaa saalistusaluetta sekä

etenkin kookkaampaa puustoa käsittävillä paikoilla (kolopuut?) ja rakennuksissa myös potentiaalisia pesä-, päivälepo- ja talvilepopaikkoja. Suomen lepakkotieteellisen yhdistyksen (SLTY 2023) laatiman selvitysohjeiston mukaisesti lepakkolajist selvitys käsittää kolme erillistä maastokäyntiä, minkä mukaan Svaaninsuon, Ellinsuon ja Maikkulantien länsipuolisen suunnittelualueen sekä ko. suunnittelualuekokonaisuuden lähiympäristön lepakkoja kartoitettiin kolmeen kertaan yhteensä neljän yön ajan kesä-, heinä- ja elokuussa (25.–26.06.2024, klo. 23:30–03:00, Joel Nyberg; 16.–17.07.2024, klo. 23:00–03:00; 18.–19.08.2024, klo. 22:00–03:00; 20.–21.08.2024, klo. 22:00–03:00, Panu Välimäki; kuva 3).



Kuva3. Svaaninsuon, Ellinsuon ja Maikkulantien länsipuolen suunnittelu- ja inventointialueen lepakkokartoitusreitit v. 2024.

Lepakkojen aktiivikartoitus toteutettiin ultraäänidetektorilla (Echo Meter Touch 2 PRO for Android) koko suunnittelualuekokonaisuuden kattavasti sekä myös alueeseen tiiviisti rajautuvilla lepakkolajistolle mahdollisesti soveltuviksi arvoiduilla kohteilla lepakkokartoitukseen soveltuvien sääolosuhteiden vallitessa (kuva 3). Erytistä huomiota kiinnitettiin soveltuviksi arvioitujen

rakennusten lähipiiriin sekä yleisemmin lepakoille soveltuvilla mahdollisia lepopaikkoja ja ruokailualueita tarjoavilla ympäröivillä elinympäristökuvioilla. Aktiivikartoitusjakso aloitettiin suunnittelualueen kiinteistöjen (mahdolliset päivälepo- / pesäpaikat) lähipiiristä rakennusten alueen lepakkoyhteisölle tarjoaman arvon arvioimiseksi. Lepakkojen ruokailujakson aikana lajistoa ja yksilöiden käyttämiä elinympäristökuvioita kartoitettiin laajemmin ruokailualueiden ja kulkureittien tarkentamiseksi. Aktiivikartoitusreitit talletettiin GPS-laitteelle. Lepakkokartoitustoimien edellyttämien maastotyöjaksojen aikana kertyneet lepakkohavainnot talletettiin Suomen Lajitietokeskuksen ylläpitämään havaintotietokantaan (Laji.fi).

Äänisignaalit varauduttiin varmistamaan jälkikäteen ja niiden perusteella arvioitiin paitsi tarkasteltavien alueiden lepakkolajistoa, mutta myös lepakkolajien elinympäristövaatimuksiin ja luontotyyppihavaintoihin perustuen alueen ja sen erillisten osa-alueiden merkitystä paikallisille lepakkopopulaatioille. Lepakoille tärkeiden alueiden määrittämisessä ja rajaamisessa sovellettiin SLTY:n laatimaa luokittelua [Luokka I: lisääntymis- ja levähdyspaikka (heikentäminen luonnonsuojelulaissa kielletty); Luokka II: tärkeä ruokailualue tai siirtymäreitti (EUROBATS-sopimuksen mukaisesti maankäytössä huomioitava lepakkoalue); Luokka III: muu lepakoiden käyttämä alue (maankäytössä mahdollisuuksien mukaan huomioitava lepakkoalue)].1.2.2 Havainnot

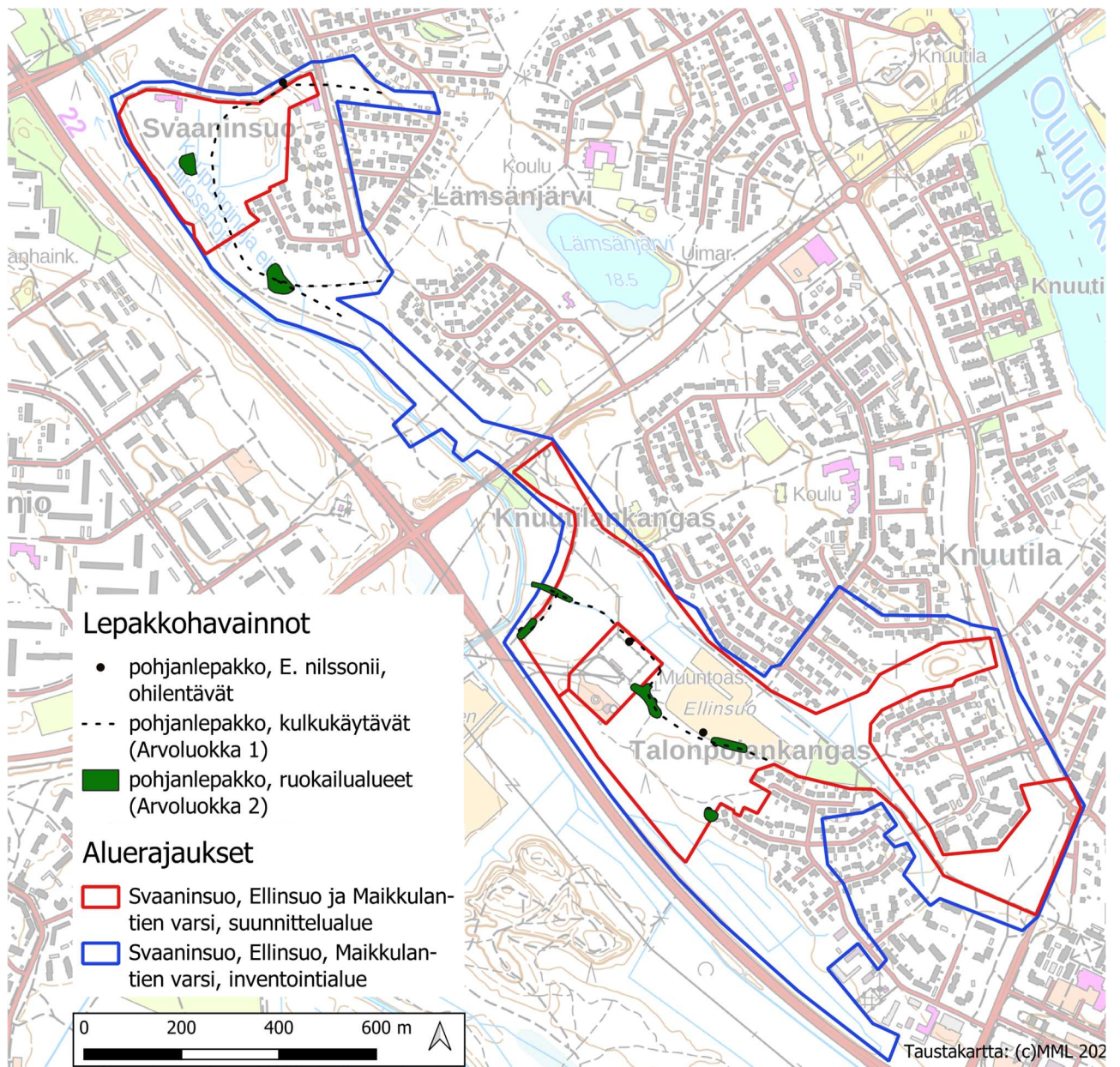
### **Aikaisemmat havainnot**

Ellinsuon suunnittelualueelta tunnetaan aiemmilta vuosilta (v. 2020) yksi pohjanlepakkohavainto Ellinsuon peltoalueen itälaitaa kulkevan Maikkulan ja Raksilan välisen kevyen liikenteen väylän laiteilta. Lisäksi laji on ilmoitettu havaitun 300 metrin etäisyydellä Svaaninsuon suunnittelualueen itäpuolisella asutusalueella sijaitsevalla puistokuvioilla vuonna 2013.

### **Maastohavainnot**

Inventoidun alueen Maikkulantien länsipuolen osakohteella (Talonpojanpuisto) tai sen lähiympäristössä ei havaittu yhtään lepakkoa kolmeen kertaan hyvissä olosuhteissa toistetun lepakkokartoitustehtävän yhteydessä (kuva 4). Alue on itäosaltaan peittävää tiheäkasvuista ylispuustoltaan mäntyvaltaista varttuvaa tai nuorta metsää, missä ei ole tunnistettavissa pohjanlepakolle soveltuvia pesä-, lepo- tai ruokailupaikkoja. Pohjoisen puoleinen Knuutilan ja Talonpojankankaan välinen kapeampi metsäjakso on lehtipuuvaltaisempaa tiheää metsää, eteläosastaan harvennettua koivikkoa, mutta Maikkulantiehen rajautuvan länsiosan tapaan lepakoille pesä-, lepo- ja ruokailupaikkojen näkökulmasta heikkolaatuista ympäristöä. Havaintojen perusteella lepakkojen esiintyminen ja erityisesti lajeille soveltuvien pesä- ja lepopaikkojen (Luokka I) tai ruokailupaikkojen ja merkittävien siirtymäreittien (Luokka II) sijoittuminen kyseisille metsäkuvioille on epätodennäköistä.





Kuva 4. Svaaninsuon, Ellinsuon ja Maikkulantien länsipuolen suunnittelu- ja inventointialueen lepakkohavainnot v. 2024.

Suunnittelualueen Ellinsuon ympäristöön sijoittuvalla osakohteella havaittiin viisi pohjanlepakon aktiivikäytössä olevaa ruokailualueutta sekä kolme yksittäistä ruokailualueiden välialueella tavattua pohjanleppakoyksilöä (kuva 4). Maastohavaintojen perusteella Oulunsuun sähköasemakentän ja Ellinsuon peltoalueen välialueelle sijoittuva ruokailualue sekä sähköasemakentän lännenpuoleisen Knuutilankankaanpuiston kaksi ruokailualueutta ovat havaituista ruokailualueista säännöllisimmin käytettäviä. Ellinsuon peltoalueen keskiosan etelälaitaan ja sitä reunustavaan metsään kapealti ulottunut jokaisella kartoituskäynnillä inventoitu ruokailualue oli todennäköisemmin sähköasemakentän lepakoiden toissijaisena ruokailualueena käyttämä kohde (havaittu yksi n. 10 minuutin ruokailujakso yhdellä käyntikerralla). Ellinsuon peltoalueen eteläpuolisen Talonpojankankaan nykyisen asutusalueen pohjanlepakon ruokailualue sijoittui pääsääntöisesti Liiteritien länsikärjessä sijaitsevan kiinteistön pihamaalle ja pienialaisemmin pihamaata ympäröivän metsäkuvion keskiosaa harvapuustoisemmalle nykyasutuksen puoleiselle reunalle. Varsinaisella

Ellinsuon suunnittelualueella pohjanlepakon potentiaalisimmat pesä- ja päivälepopaikat sijoittuvat Oulunsuun sähköaseman rakennuksiin, vaikka suoria havaintoja rakennuksista tai rakennuksiin lentäneistä lepakkoyksilöistä ei tässä yhteydessä kertynyt. Havaintojen perusteella pohjanlepakon esiintyminen ja lajin käyttämien ruokailualueiden ja siirtymäreittien (Luokka II) sijoittuminen Ellinsuon osakuviolle tuli varmistettua, minkä lisäksi vähintään lajille soveltuvien lepopaikkojen (Luokka I) sijoittuminen asemakaavamuutosalueen ulkopuolelle rajatun Oulunsuun sähköasemakentän rakennuksissa on todennäköistä.

Suunnittelualueen Svaaninsuon osakohteella havaittiin kaksi pohjanlepakon aktiivikäytössä olevaa ruokailualueita sekä yksittäinen suunnittelualueen pohjoislaitaa Lämsänjärven suunnasta Kaupunginojan suuntaan lentänyt pohjanlepakkoyksilö (kuva 4). Ruokailualueista pohjoisen puoleinen alue sijoittuu suunnittelualueelle suunnitellun pientaloryhmän välittömään läheisyyteen ja toinen varsinaisen suunnittelualueen ulkopuolelle Kaupunginojan ja Svaaninsuon nykyisen pientaloalueen väliselle avoimelle / puoliavoimelle vihervyöhykkeelle. Havaitut ruokailualueet sekä niiden välinen ja eteläisemmältä ruokailualueelta edelleen kaakonsuuntaan jatkuva kapea puuston rajaama niitty-/joutomaakuvio on rakenteeltaan tulkittavissa yhtenäiseksi pohjanlepakon ruokailualueeksi (Luokka II) soveltuvaksi kuvioksi (pituus: n. 500 m). Svaaninsuon osa-alueen puustoiset osat, alueen länsilaitaa kulkevan Kaupunginojan reunusmetsä sekä suunnittelualueelta idän suuntaan jatkuvat kaksi kapeampaa mäntyvaltaista puustokuviota ovat tulkittavissa pohjanlepakolle soveltuviksi siirtymäreiteiksi (Luokka II).

### 1.3 Muu eläimistö

Muista selkärangkaisista eläimistä havaittiin orava.

### 1.4 Linnustaselvitys

Linnustaselvityksen menetelmänä sovellettiin pesivän maalinnuston kartoituslaskentaa (Koskimies & Väisänen 1988). Selvitysalueella tehtiin kahden käyntikerran kartoituslaskenta (16.5.2024 klo 3:50–5:40 ja 6.6.2024 klo 5:02–6:20). Molemmat laskennat tehtiin heikkotuulisella ja poutaisella säällä. Kartoitus tehtiin siten, että mikään maaston kohta ei jäänyt 50 metriä kauemmas kuljetusta reitistä. Kulkureitit ovat tallennettuna Suomen lajitietokeskuksessa. Molemmilla laskentakerroilla laskettiin ja merkittiin ylös kaikki havaitut linnut ja muut selkärangkaiset eläimet. Laulava lintu tulkittiin alueella pesiväksi, mikäli se pääsääntöisesti lauloi selvitysalueen sisäpuolella. Tulosten raportoinnissa ei ole huomioitu yli lentäneitä eikä alueen ulkopuolella olleita lintuja. Täydentäväksi aineistoksi haettiin Suomen Lajitietokeskuksesta kaikki lajihavainnot selvitysalueelta (Laji.fi, 15.9.2024).

Tulostaulukossa pesimälinnuista käytettävä yksikkö on lintupari. Pari voi tarkoittaa myös havaintoa yksittäisestä koiraasta tai naaraasta, sillä laskennassa harvoin havaitaan parin molempia yksilöitä samanaikaisesti. Lajien uhanalaisuustarkastelussa käytettiin uusinta uhanalaisuusluokitusta (Hyvärinen ym. 2019). Havainnot uhanalaisista ja silmälläpidettävistä lajeista tallennettiin Suomen Lajitietokeskukseen.

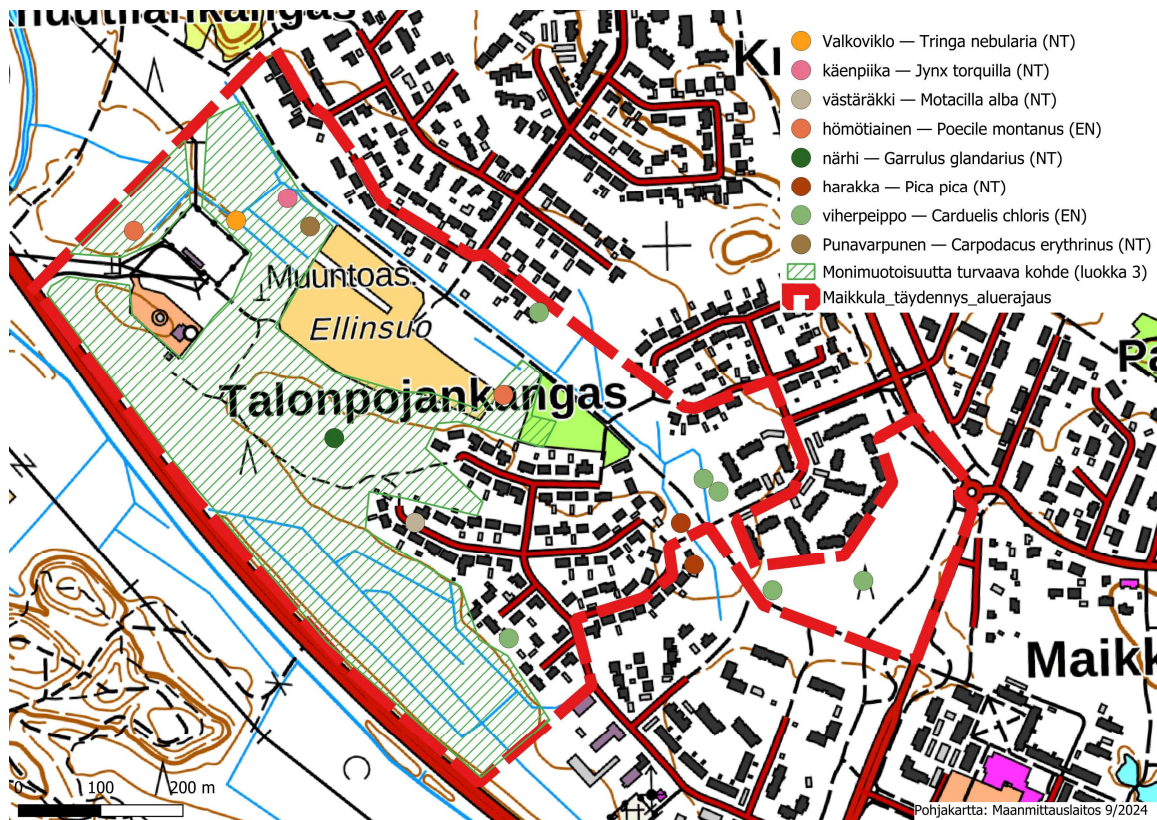
Talonpojankankaan ja Ellinsuon alueella pesii runsas ja monipuolinen linnusto. Tässä tutkitulta täydennysalueelta laskettiin yhteensä 148 lintuparia (357 paria / km<sup>2</sup>) ja lintulajeja 37. Suomen Lajitietokeskuksesta ei löytynyt maastohavaintoja täydentäviä tietoja. Linnustotiheys on varsin korkea, mikä on tyypillistä metsäisille väljästi rakennetuille omakotitaloalueille. Lajit ja parimäärät on esitetty taulukossa 1. Runsaimmat lajit ovat pajulintu, punakylkirastas, peippo, kirjosiippo ja talitiainen. Näistä kolme ensimmäistä on pääosin metsissä pesiviä varpuslintuja, kun taas kirjosiippo ja talitiainen viihtyvät parhaiten pihojen lähistöllä. Myös muu pesimälajisto on sekoitus metsien ja pihojen lintuja.

Silmälläpidettävistä lajeista havaittiin valkoviklo, käenpiika, västäräkki, närhi, harakka ja punavarpunen. Harakan pesä oli pihojen välissä puistossa. Västäräkki havaittiin Talonpojankankaan omakotitaloalueella. Närhi, käenpiika ja punavarpunen pesivät Ellinsuon peltoa ympäröivissä metsissä. Valkoviklo piti reviiriä Ellinsuon halki virtaavan leveän ojan varrella.

Selvitysalueella pesiviä uhanalaisia lajeja ovat erittäin uhanalaiset hömötiainen ja viherpeippo. Alueella kaikissa linnustonselvityksissä havaitun hömötiaisen pesäpaikka sijaitsi jälleen metsässä muuntoaseman lähellä, ja sen elinpiiri rajattiin luokan 3 luonnon monimuotoisuutta turvaavaksi kohteeksi (Mäkelä & Salo 2021). Viherpeippoja löytyi neljä paria pihoihin rajautuvista metsistä.

Taulukko 1. Talonpojankankaan ja Ellinsuon ympäristön selvitysalueella havaitut pesimälajit, niiden uhanalaisuusluokat ja parimäärät. NT = silmälläpidettävä, EN = erittäin uhanalainen.

Laji (uhanalaisuus)	Parimäärä
Sinisorsa	2
Fasaani	1
Valkoviklo (NT)	1
Sepelkyyhky	1
Käenpiika (NT)	1
Käpytikka	1
Västäräkki (NT)	1
Metsäkirvinen	2
Rautiainen	2
Punarinta	6
Mustarastas	1
Räkättirastas	8
Laulurastas	1
Punakylkirastas	16
Hernekerttu	2
Lehtokerttu	3
Tiltalti	1
Pajulintu	19
Hippiäinen	4
Harmaasieppo	6
Kirjosieppo	11
Sinitiainen	8
Talitiainen	10
Kuusitiainen	1
Hömötiainen (EN)	1
Puukiipijä	1
Närhi (NT)	1
Harakka (NT)	1
Varis	1
Pikkuvarpunen	4
Peippo	13
Viherpeippo (EN)	4
Vihervarpunen	7
Pikkukäpylintu	1
Punavarpunen (NT)	1
Punatulkku	2
Keltasirkku	2



Kuva 5. Uhanalaisten ja silmälläpidettävien lajien havaintopaikat ja aluerajaukset luonnon monimuotoisuutta turvaaville kohteille. Havaintopisteet kuvaavat yksittäisten lintujen havaintopaikkoja, joten pisteiden määrä ei kaikkien lajien osalta vastaa taulukossa esitettyjä parimääriä.

Käytetyllä kahden käyntikerran kartoituslaskennalla ei löydetä kaikkia pesiviä ja pesintää yrittäneitä lintupareja, ja toisaalta joitakin lyhytaikaisesti vierailleita lintuyksilöitä saatetaan tulkita pesiviksi. Pesimälinnuston tarkan parimäärän selvittämiseksi tarvittaisiin 3–8 laskentakertaa pesimäkauden aikana. Epävarmuustekijöistä huolimatta laskentatuloksen voidaan katsoa antavan riittävän kuvan alueen pesimälinnustosta maankäytön suunnittelun lähtöaineistoksi yhdessä aiemmin alueelta tehtyjen selvitysten kanssa. Luonnonsuojelullisesti arvokkaan erittäin uhanalaisen hömötiaisen elinpiiriä pystyttiin tässä työssä tarkentamaan aiemmista selvityksistä, mikä mahdollistaa lajin paremman huomioimisen.

## 2 SUOSITUKSET MAANKÄYTÖN SUUNNITTELULLE

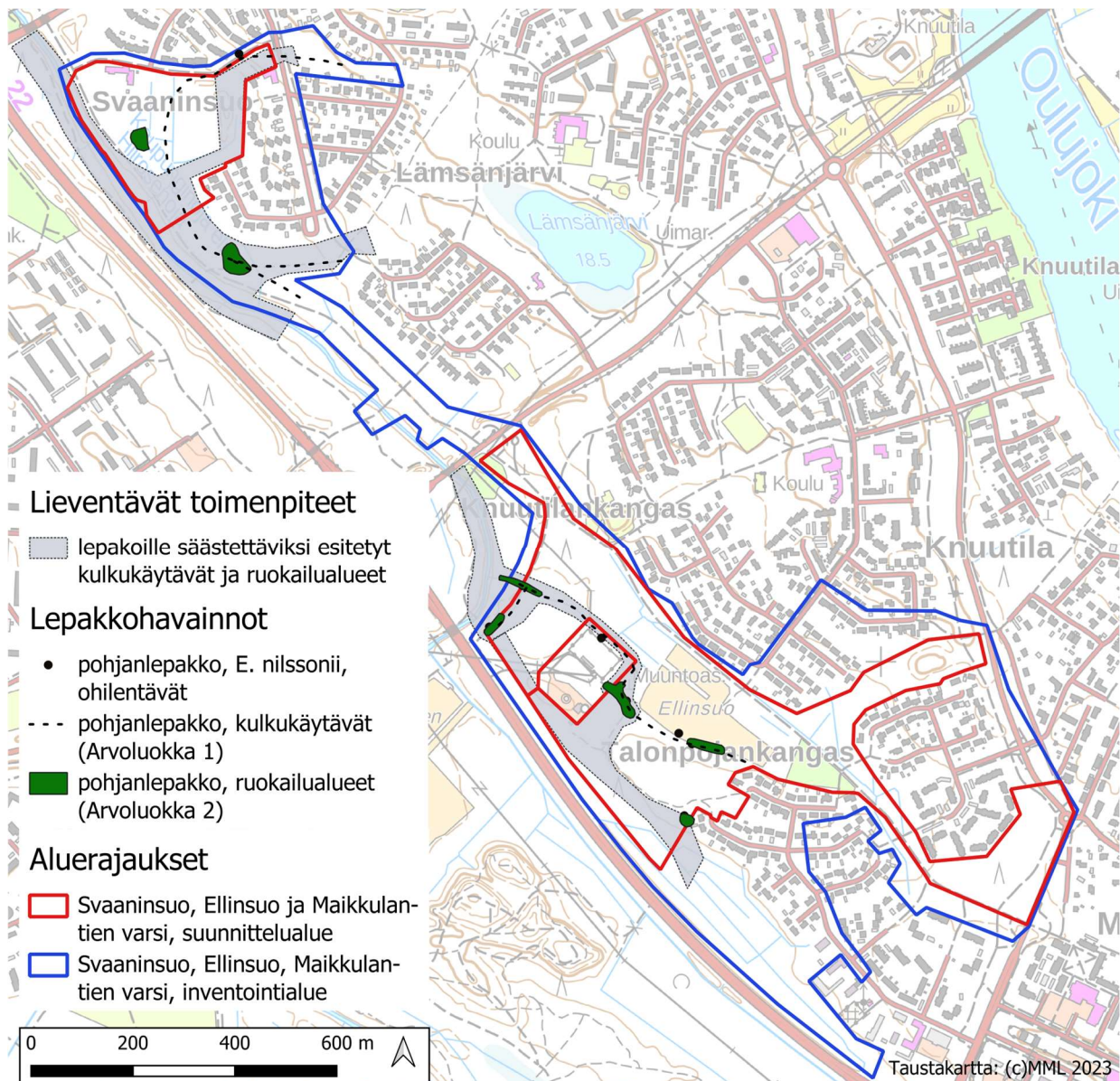
Svaaninsuon, Ellinsuon ja Maikkulantien länsipuolen käsittävän suunnittelualuekokonaisuuden ja sen lähiympäristön luontoarvojen merkittävyyden tarkastelu ja huomiointisuositukset perustuvat Mäkelän ja Salon (2023) esittämiin yleisiin linjauksiin.

### 2.1 Pohjanlepakoesiintymiin perustuvat suositukset

Suunnittelualan Ellinsuon ja Svaaninsuon osa-alueet muodostavat yhdessä alueellisesti merkittävän EU:n luontodirektiivin (1992/43/ETY) liitteessä IV(a) mainitun pohjanlepakon esiintymisaluekokonaisuuden. Luontodirektiivin liitteessä IV(a) mainitaan yhteisön tärkeinä pitämät eläinlajit, joiden esiintymis-, lisääntymis- ja levähdyspaikkojen sekä kulkureittien hävittäminen ja heikentäminen on luonnonsuojelulain (LSL 5.1.2023/9) mukaan kiellettyä. Luontoarvojen merkittävyyden tarkastelussa lainsäädännöllä turvattavien kohteiden ryhmään (Arvoluokka I) sisältyvät poikkeuksetta huomioitavat lepakkojen lisääntymis- ja levähdyspaikat sekä vähintään yksityiskohtaisessa suunnittelussa huomioitavat tärkeät kulkuyhteydet ja siirtymäreitit. Lisäksi lepakkojen ruokailupaikat, kuten myös paikallisesti tärkeät siirtymäreitit, sisältyvät vähintään yksityiskohtaisessa suunnittelussa huomioitaviin paikallisesti tärkeisiin kohteisiin (Arvoluokka 2). Arvoluokan 1 kohteiden luonnonarvoja heikentävä maankäyttö on kielletty, ja ne tulee lähtökohtaisesti sisällyttää kaavasuunnittelussa ympäristömuutospainetta tuottavien toimintojen ulkopuolelle rajattaviin kohteisiin (Mäkelä & Salo 2023). Arvoluokan 2 kohteiden maankäyttöä koskevien yleisten suositusten tarkoituksena on näiden kohteiden nykyisten ominaisuuksien säilyttäminen kohdelajistolle soveltuvina elinympäristökuivoina (Mäkelä & Salo 2023).

Suunnittelualueella esiintyvän pohjanlepakoyhteisön näkökulmasta Maikkulantien länsipuoleiset Maikkulan ja Raksilan välisen kevyenliikenteen väylän idänpuoleiset osa-alueet (Talonpojanpuisto sekä sen luoteenpuoleinen Talonpojankankaan ja Knuutilan välinen metsäkaista) näyttäytyvät merkityksettömiltä (kuva 6).

Ellinsuon peltoalueen eteläpuolinen puustoltaan mäntyvaltainen Talonpojankangas, kaavasuunnittelun ulkopuolelle rajattu Oulunsuun sähköasema sekä sähköaseman luoteispuolelle sijoittuva kuusivaltainen metsäkuvio muodostavat pohjanlepakon näkökulmasta suunnittelualueen merkittävimmän esiintymisaluekokonaisuuden (Arvoluokka 1–2; kuva 6). Ellinsuon lähialueen viitesuunnitelman mukaiselle kaavamuutosalueelle tai sen välittömään läheisyyteen sijoittuu vähintään viisi erillistä pohjanlepakon käyttämää ruokailualueita (Arvoluokka 2) sekä ruokailualueiden välinen Ellinsuon peltoalueen etelälaitaa, sähköaseman koillislaitaa ja siitä todennäköisemmin luoteen suuntaan Kaupunginojaan laskevaa suurempaa ojaa seuraava siirtymäreitti (Arvoluokka 1), joiden säilyminen on kaavasuunnitelmassa huomioitava. Alueen todennäköisin pohjanlepakoiden käyttämä lepo- ja lisääntymispaikka (Oulunsuun sähköasema; Arvoluokka 1) on rajattu alueen viitesuunnitelmassa kaavamuutosalueen ulkopuolelle.



Kuva 6. Svaaninsuon, Ellinsuon ja Maikkulantien länsipuolen suunnittelu- ja inventointialueen lepakkohavainnot v. 2024 sekä alueiden kaavoituksessa nykymuotoisina turvattaviksi esitettyjen alueiden sijoittuminen.

Svaaninsuon Svaaninsuon lehtipuustovaltaiselle kavasuunnittelualueelle ei sijoitu lepakoille merkityksellisiä päivälepo- ja lisääntymispaikkoja, mistä huolimatta alue muodostaa itsessään, tai vähintään edellä käsitellyn Ellinsuon ympäristön kanssa yhdessä, pohjanlepakon näkökulmasta merkittävän kokonaisuuden (Arvoluokka 2, kuva 6). Svaaninsuon kaavoituksen viitesuunnitelman mukaiselle kerrostaloja, rivitaloja sekä palveluasumiseen tarkoitettuja rakennuksia sisältävälle kaavamuutosalueelle tai sen välittömään läheisyyteen sijoittuu vähintään kaksi erillistä pohjanlepakon käyttämää ruokailuuetta (Arvoluokka 2) sekä ruokailualueita metsäkangasta myöten idän suuntaan kohti Lämsänjärveä johtava siirtymäreitti (Arvoluokka 1), joiden sijoittuminen on huomioitava kavasuunnittelussa. Säännöllisesti pohjanlepakon käyttämä kaavamuutosalueen ulkopuolinen ruokailualue sijoittuu kaavamuutosalueella todetun ruokailualueen välittömään läheisyyteen, minkä lisäksi nykyiset ruokailualueet ja niitä yhdistävä avoin tai vähäpuustoinen joutomaakuvioiden on tulkittavissa yhtenä kokonaisuutena

pohjanlepakolle soveltuvaksi n. 500 metrin pituiseksi, pinta-alaltaan n. 1,8 hehtaarin ruokailualueeksi. Svaaninsuon suunnittelualueelta Lämsänjärven suuntaan johtavaksi todetun siirtymäreitin lisäksi kaavamuuotosalueen eteläpuolelta johtaa toinen, edellistä siirtymäreittiä leveämpi ja, lajihavaintojen puutteesta huolimatta, pohjanlepakoiden turvattavaksi siirtymäreitiksi suositeltava puustokuvio Lämsänjärven suuntaan (kuviolla ei tässä yhteydessä havaittu pohjalepakoita).

## 2.2 Linnustoarvoihin perustuvat suositukset

Erittäin uhanalaisen hömötiaisen elinpiiri on luonnon monimuotoisuutta turvaava kohde. Samassa metsässä pesivät myös silmälläpidettävät valkoviklo, käenpiika, punavarpuunen ja närhi. Tämä metsä suositellaan vähintään säilytettävän nykyisessä melko luonnonmukaisessa tilassaan. Metsä on osittain nuorta, jonka voisi antaa kehittyä luontaisesti siten, että sinne muodostuisi lahoavaa lehtipuuta hömötiaisen pesäpaikoiksi ja monimuotoisuutta lisäämään. Ojitetulta osaltaan metsän alkuperäisen vesitalouden palauttaminen lisäisi myös monimuotoisuutta ja todennäköisesti parantaisi hömötiaisen elinpiirin laatua. Metsän monimuotoisuuden parantaminen tukisi myös siellä pesivien silmälläpidettävien lajien elinmahdollisuuksia.

Kuivimmat ja korkeimmalla sijaitsevat osat metsästä Talonpojankankaalla eivät ole niin tärkeitä hömötiaiselle ja voisivat soveltua myös täydennysrakentamiseen, jos metsän koko ei olennaisesti pienene.

Viherpeippo, harakka ja västäräkki pesivät mielellään ihmisen seuralaisina omakotitaloalueilla, joten niitä ei tarvitse erikseen huomioida maankäytön suunnittelussa.



## LÄHTEET

Aalokas Oy, Plaana Oy & Natans Oy 2022. Svaaninsuo, Oulu; Kevyt luonto- ja maisemaselvitys. Raportti Oulun kaupungille 31.10.2022.

Hyvärinen E, Juslén A, Kemppainen E, Uddström A & Liukko U-M: 2019: Suomen lintujen uhanalaisuus – Punainen kirja 2019. – Ympäristöministeriö & Suomen ympäristökeskus, Helsinki.

Koskimies P & Väisänen RA: 1988: Linnustonseurannan havainnointiohjeet. – Helsingin yliopiston eläinmuseo, Helsinki.

Maisema-arkkitehtitoimisto Väyrynen 2020: Maikkulan Ellinsuon luonto- ja maisemaselvitys

Maisema-arkkitehtitoimisto Väyrynen Oy, Natans Oy & Kosteikkomaailma 2020a. Maikkulan Maikkulantien luonto- ja maisemaselvitys. Raportti Oulun kaupungille 11.12.2020.

Maisema-arkkitehtitoimisto Väyrynen Oy, Natans Oy & Kosteikkomaailma 2020b. Maikkulan Ellinsuon luonto- ja maisemaselvitys. Raportti Oulun kaupungille 11.12.2020.

Mäkelä, K. & Salo, P. 2023. Luontoselvitykset ja luontovaikutusten arviointi – Opas tekijälle, tilaajalle ja viranomaiselle. 2. korjattu painos. – Suomen ympäristökeskuksen raportteja 43 (2023): 1–374.

Plaana Oy & Aalokas Oy 2023: Ellinsuon linnusto- ja viitasammakkoselvityksen täydennys

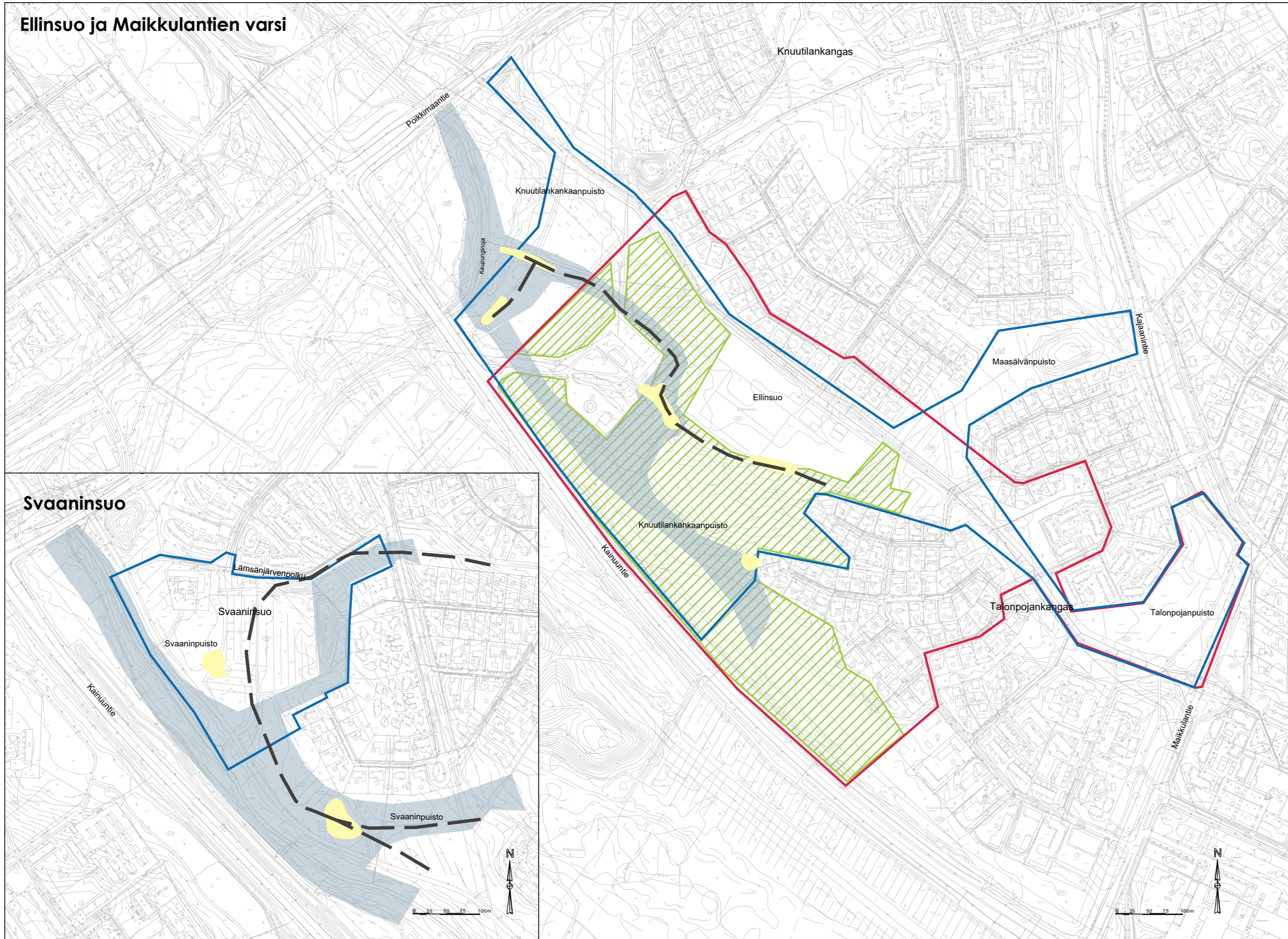
Suomen lepakkotieteellinen yhdistys ry. 2023. Suomen lepakkotieteellisen yhdistyksen suosituksia lepakkokartoitusten tekijöille, tilaajille ja kartoitustietoja käyttäville viranomaisille. s. 1–63 ([https://lepakko.fi/lepakot/Aineistot/SLTY\\_lepakkokartoitusohjeet\\_2023.pdf](https://lepakko.fi/lepakot/Aineistot/SLTY_lepakkokartoitusohjeet_2023.pdf)).

Karttapohjat: MML 2023, Maanmittauslaitoksen avoimien aineistojen tiedostopalvelu (<https://asiointi.maanmittauslaitos.fi/karttapaikka/>) (CC 4.0 -lisenssi).

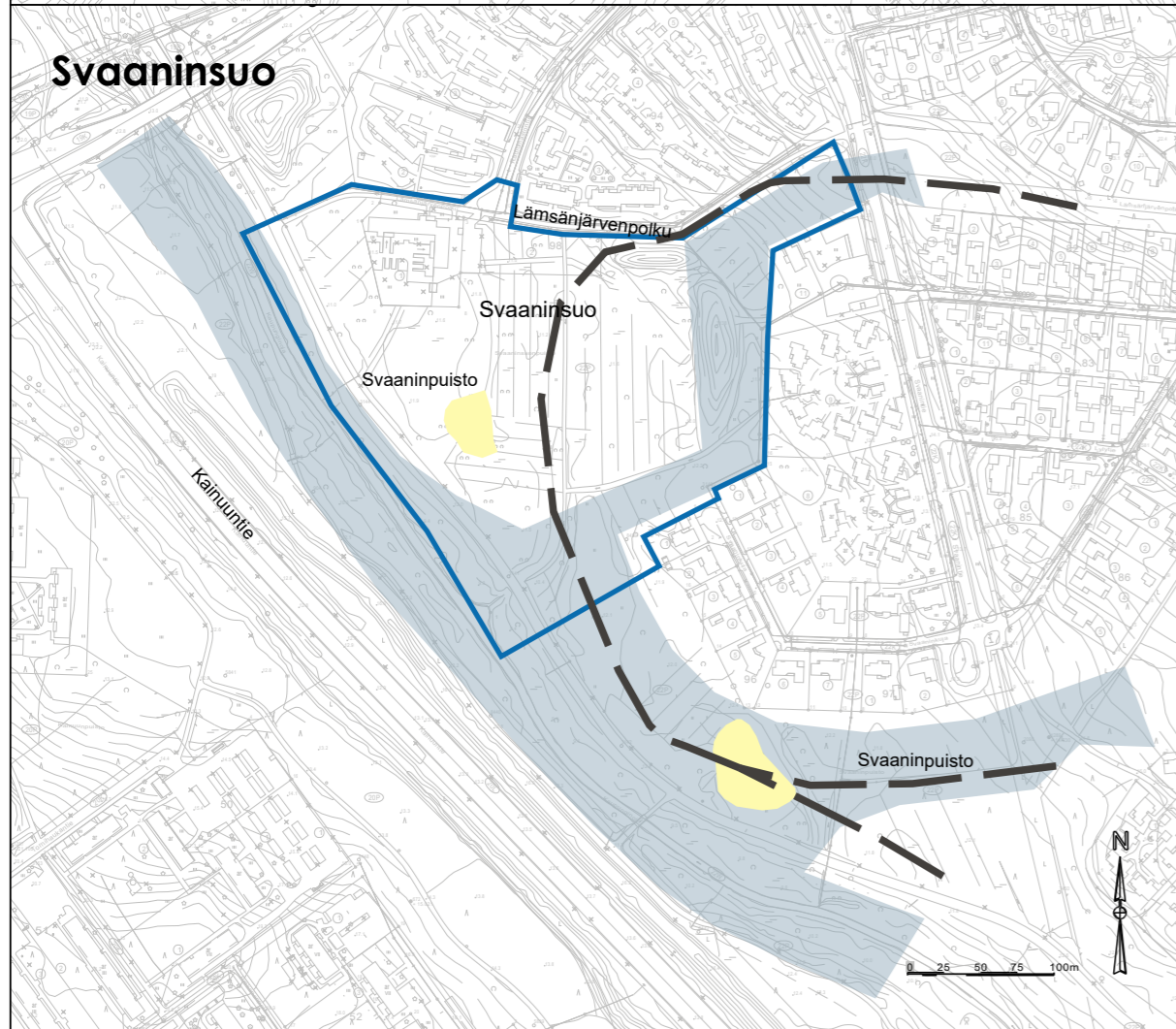
## LIITTEET

Liite 1 Maankäytön suositukset

# Ellinsuo ja Maikkulantien varsi



## Svaaninsuo



### SELITTEET

- Täydennyspalvelus lepakot 2024
- Täydennyspalvelus linnusto 2024

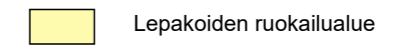
### RAJOITUKSIA RAKENTAMISELLE

ARVOLUOKKA 1: Lainsäädännöllä turvatut kohteet

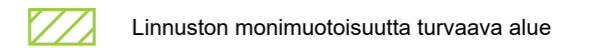


### MAANKÄYTÖN SUUNNITTELUSSA HUOMIOITAVAT ALUEET

ARVOLUOKKA 2: Erityisen tärkeitä kohteita

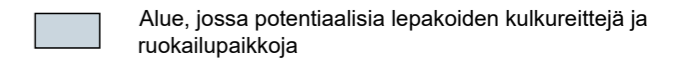


ARVOLUOKKA 3: Monimuotoisuutta turvaavat kohteet



(Arvoluokitus SYKE:n LUOPAS-luokkien mukaan)

### MAANKÄYTÖN SUUNNITTELUSTA AIHEUTUVIEN MUUTOSTEN LIEVENTÄVÄT TOIMENPITEET



HANKE  
Maikkulan täydennysrakentamisen lisäselvitysalueet

ASIASISÄLTÖ  
Maankäytön suositukset

MITTAKAAVA  
1:5000

PIIR. NRO  
Liite 1

PVM  
23.9.2024

