



# ELLINSUON LISÄSELVITYSALUEIDEN LUONTO- JA MAISEMASELVITYS

1.12.2023



## Sisällys

1 TAVOITTEET JA LÄHTÖKOHDAT .....	2
2 MAISEMA.....	3
2.1 Maisemarakenne .....	3
2.2 Maiseman kehitys.....	5
2.3 Maisemakuva ja nykyinen käyttö .....	6
2.4 Maiseman vahvuudet ja heikkoudet .....	7
2.5 Kulttuurihistorialliset ja maisemalliset arvot .....	10
2.6 Viherverkostot ja kaavoitus .....	10
3 KASVILLISUUS- JA LUONTOTYYPIT .....	13
3.1 Knuutilankankaanpuiston luontotyytit .....	15
3.2 Maasälvanpuiston luontotyytit .....	19
4 LINNUSTO .....	21
5 VIITASAMMAKOT, LEPAKOT JA MUU ELÄIMISTÖ .....	26
6 SUOSITUKSET MAANKÄYTÖLLE .....	27
7 LÄHTEET.....	31

Liite 1 Luontotyyppikarttaote Kaupunginojan luontoselvityksestä 2019

Liite 2 Nykyinen maisema ja käyttö

Liite 3 Luonnon ja maiseman suositukset maankäytölle

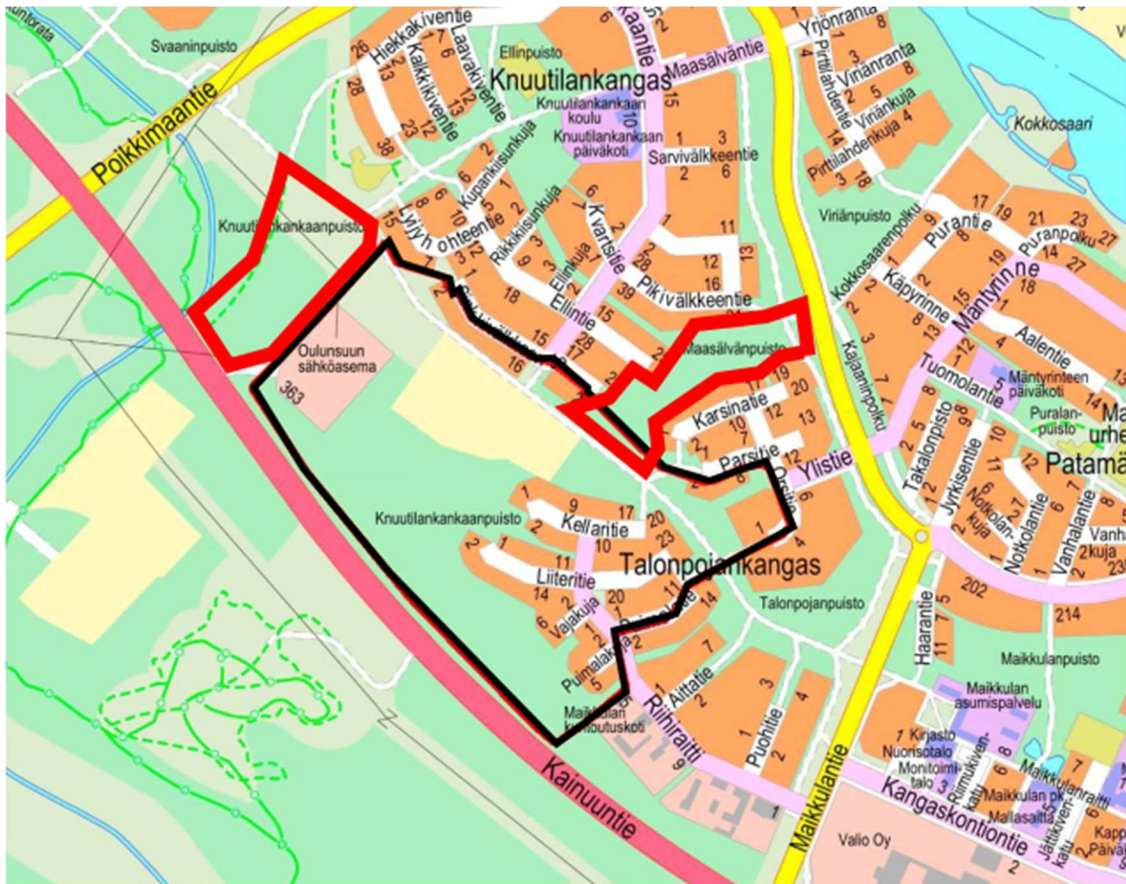
# 1 TAVOITTEET JA LÄHTÖKOHDAT

Ellinsuon lisäselvitysalueiden luonto- ja maisemaselvitys on maankäytön perusselvitys, joka on laadittu lähtötiedoksi tuleville kaavoitushankkeille. Tavoitteena on luonnon monimuotoisuuden säilyminen sekä kasvillisuudeltaan ja eläimistöltään arvokkaiden alueiden huomioiminen maankäytön suunnittelussa. Selvityksestä on laadittu tämä raportti sekä karttaliitteet.

Luonto- ja maisemaselvitys sisältää kasvillisuusinventoinnin, maisematarkastelun ja pesimälinnustoselvityksen. Luontoselvityksessä kartoitettiin selvitysalueiden luontotyypit ja kasvillisuus sekä mahdolliset huomioitavat alueet ja lajit. Linnuston osalta tehtiin pesimälinnustoselvitys ja linnustoselvityksen yhteydessä kartoitettiin viitasammakoiden esiintyminen Kaupunginojaan laskeavasta ojasta. Maisemaselvityksessä käytiin läpi alueen maankäytön nykytilanne ja maisemakuva, merkittävä puusto, näkymät sekä muut suunnittelussa huomioitavat kohteet. Muu ympäristö tarkasteltiin yleispiirteisesti ja huomioitiin selvitysalueiden liittyminen ympäröiviin alueisiin.

Tämä luonto- ja maisemaselvitys koskee Maikkulan kaupunginosaan sijoittuvan Ellinsuon lisäselvitysalueita Knuutilankankaanpuistoa ja Maasälvänpuistoa (kartta 1), joiden rajaus liittyy vuoden 2020 tehtyyn Maikkulan Ellinsuon luonto- ja maisemaselvitykseen (Maisema-arkkitehtitoimisto Väyrynen). Osa Knuutilankankaanpuistosta on sisältynyt myös Kaupunginojan luontoselvitykseen (Plaana Oy, Natans Oy 2019).

Luonto- ja maisemaselvityksen laatimisesta on vastannut Plaana Oy, jossa maisemaselvityksen projektipäällikkönä on toiminut hortonomi (AMK) Kirsi Pääkkö, karttamateriaaleista on vastannut hortonomi (AMK) Anne Määttä ja raportin kokoamisesta hortonomi (AMK) Jonna Varrio. Luontoselvityksen on tehnyt FM Lassi Kalleinen Natans Oy:stä ja linnustoselvityksen FT Esa Aalto Aallokas Oy:stä.



Kartta 1. Lisäselvitysalueiden rajaus punaisella ja vuoden 2020 selvitysalue (Maisema-arkkitehtitoimisto Väyrynen 11.12.2020) rajaus mustalla (Karttatie 2023).

## 2 MAISEMA

Knuutilankankaanpuisto sijoittuu lähelle Poikkimaantien ja Kainuuntien risteyskohtaa ja puistoa sivuaa lounaisnurkalta kaupunginoja. Itäpuoli puistosta rajautuu suurelta osin Oulunsuun sähköaseman tonttiin. Maasälvanpuisto sijoittuu Knuutilankankaan ja Talonpojan kankaan asuinpien-talojen korttelialueiden väliselle kaistalle rajautuen koillis-itäpuolelta Kajaanintiehen ja lounais-reunalta Ellinsuon vieressä kulkevaan kevyenliikenteenväylään. Knuutilankankaanpuiston selvi-tysalue on pinta-alaltaan noin 5,5 hehtaaria ja Maasälvanpuiston selvitysalue noin 3,5 hehtaaria.

### 2.1 MAISEMARAKENNE

Maasto on selvitysalueilla pääosin tasaista. Knuutilankankaanpuiston selvitysalueella maaperä on pääosin karkeaa hietaa (kartta 3) ja selvitysalue sijoittuu lähes kokonaan happamien sulfaat-timaiden suuren riskin alueelle (kartta 4). Maasälvanpuiston maaperä on hiekkamoreenia (kartta 3). Maasälvanpuiston lounaisnurkkaan Sinkkivälkkeentien ja Karsinatien väliselle alueelle sijoit-tuu happamien sulfaattimaiden suuren riskin alue (kartta 4), kun muussa osassa selvitysalueetta



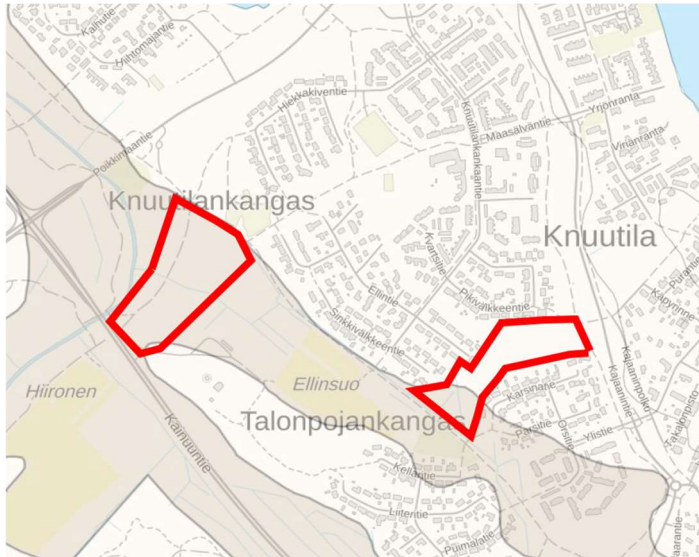
riskin todennäköisyys on hyvin pieni. Kartasta 2 voidaan havaita Maasälvänpuiston läjitysalue kohoumana ja vanhojen peltojen ojat ja peltotiet piirtyvät esiin.



*Kartta 2. Rinnevarjoste (Paikkatietoikkuna).*



*Kartta 3. Maaperäkartta. Keltainen väri kuvaa karkeaa hie-  
taa ja ruskea hiekkamoreenia. (Paikkatietoikkuna).*

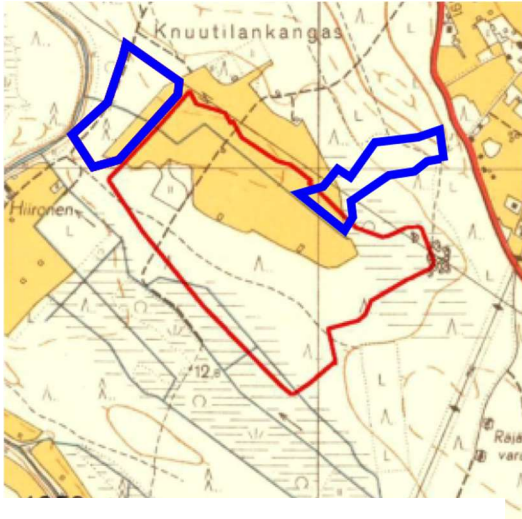


*Kartta 4. Happamat sulfaattimaat. Ruskealla happamien sulfaattimaiden riski on alueella suuri ja vaalealla riski on hyvin pieni (Paikkatietoikkuna).*

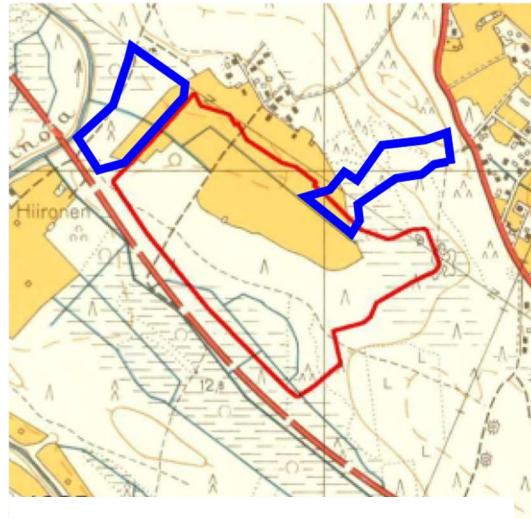
## 2.2 MAISEMAN KEHITYS

Maisemaselvitys pohjautuu alueelle tehtyihin maastokäynteihin. Maastotiedon lisäksi selvityksessä on huomioitu Oulun viheralueverkosto ja luonnon monimuotoisuus, VILMO-suunnitelma. Lisäksi on tutustuttu aiemmin tehtyihin selvityksiin, jotka koskevat selvitysalueiden lähiympäristöä.

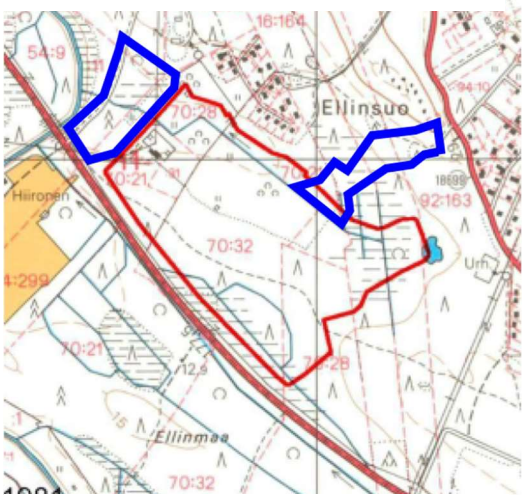
Selvitysalueet kuuluvat Pohjois-Pohjanmaan jokiseudun ja rannikon maisema-alueeseen. Alueelle tyypillisiä maisemia ovat jokien suistoalueiden ja jokilaaksojen asutus ja yleensä kapeat viljelyn maan vyöhykkeet. Ellinsuon peltoalue on 1950-luvulla ollut laajempi ja on ulottunut reunoiltaan nykyisiin lisäselvitysalueisiin asti. Nykyiset pientaloalueet selvitysalueiden välissä sijoittuvat vanhoille metsätalousalueille. Ellinsuon peltoalueen läpi kulkenut kuivatusoja on edelleen käytössä. Alla olevista peruskartoista 5-8 (Maanmittauslaitos) voidaan nähdä muutokset vuodesta 1953 vuoteen 1998. Kartoissa nykyiset lisäselvitysalueet ovat sinisellä viivalla ja vuoden 2020 tehty luonto- ja maisemaselvitys (Väyrynen) punaisella viivalla.



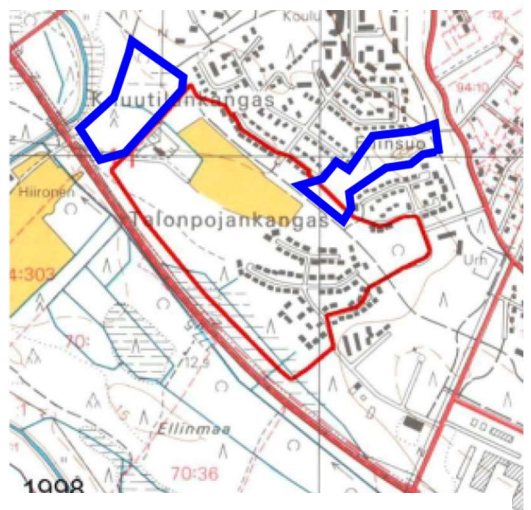
Kartta 5. Peruskartta 1953.



Kartta 6. Peruskartta 1965.



Kartta 7. Peruskartta 1981.



Kartta 8. Peruskartta 1998.

### 2.3 MAISEMAKUVA JA NYKYINEN KÄYTTÖ

Molempien selvitysalueiden maisemassa voidaan nähdä vanhojen peltoalueiden metsittyneitä ja pensoittuneita osia ja maisematilat muuttuvat avoimesta suljettuun metsätyyppien vaihdellissa. Knuutilankankaanpuistossa sijaitsee sähkölinjoja ja niille raivattuja aukkoja. Selvitysalueen läpi kulkee Kaupunginojaan laskeva, vanhoissa peruskartoissakin näkyvä kuivatusoja, joka muodostaa puistometsän läpi halkovan aukon maisemaan. Osassa Knuutilankankaanpuistoa sijaitsee kaunista lehtomaista kangasmetsää. Knuutilankankaanpuiston länsireunalla pohjois-eteläsuuntaisesti kulkenut vanha kärrytie yhtyy nykyään puiston pohjoisosan läpi menevään asfaltoituun kävely- ja pyörätieväylään. Tämä selvitysalueen läpi menevä polku toimii nykyään maastoliikuntareittinä, joita Oulun kaupungissa on rakennettu ja kunnostettu vuodesta 2022 lähtien. Reitti on osa laajempaa opastettua maastoliikuntareittiä (kuva 1), joita Oulun kaupungilla on tavoitteena rakentaa vuoteen 2030 asti (Oulun kaupungin nettisivut).





*Kuva 1. Hiiroseojan ylittävältä uudelta puusillalta tuleva ns. hybridireitti, joka palvelee mm. maastopyöräilijöitä, kävelijöitä ja polkujuoksijoita.*

Maasälvänpuistossa maanpinnan muotoihin tuo vaihtelua ympäröivästä maastosta korkeammaksi kohoava läjitysalue, jonka yli kulkee polku. Polku ja sen ympäristö ovat hoitamattomia. Polun selvästä urasta voidaan päätellä, että sitä käytetään kuitenkin säännöllisesti, joten se toiminee oikopolkuna.

#### 2.4 MAISEMAN VAHVUUDET JA HEIKKOUEDET

Knuutilankankaanpuiston maiseman vahvuuksia on lehtomainen metsä (kuva 2) ja luonteeltaan erityyppiset metsämaisemat, joiden lomaan asettuu maisemasta kohoavia mäntyjä (kuva 3) ja muutama huomion arvoinen haaparyhmä polun varrella luoden maisemaan vaihtelua (kuva 4).



*Kuva 2. Kaunis lehtomainen kangasmetsä.*





*Kuva 3. Kookkaija mäntyjä Knuutilankankaanpuistossa.*



*Kuva 4. Maisemaan vaihtelevuutta tuovat haaparyhmät Knuutilankankaanpuistossa.*

Knuutilankankaanpuiston maiseman heikkouksia ovat pohjois- ja eteläosia halkovat kaksi sähkölinjaa (kuva 5), jotka hallitsevat voimakkaasti lähialueen maisemaa sekä alueen läpi kulkevan kuivatusojan epäviihtyisän näköinen ympäristö johtuen rikkoutuneista pientareista ja ympäristössä näkyvistä perkausjätteistä (kuva 6). Kuivatusoja on maastokäynnin ajankohtana kesäkuun puolivälissä ympäristöön jääneistä jäljistä päätellen vasta kunnostettu. Kasvillisuus ei ole vielä ehtinyt uudelleen levittäytyä ojan pientareille. Knuutilankankaanpuistossa voidaan havaita myös roskaantumista ja kulumista metsässä (kuva 7).



*Kuva 5. Knuutilankankaanpuiston sähkölinja.*





*Kuva 6. Maisemoimaton kuivatusoja Knuutilankankaanpuistossa.*



*Kuva 7. Roskaantumista ja kulumista Knuutilankankaanpuistossa.*

Maasälvanpuiston maiseman vahvuuksia ovat alueelle sijoittuvat yksittäiset kookkaat männyt (kuvat 8 ja 9).



*Kuva 8. Näkymä kohti Kajaanintietä Maasälvanpuiston itäosassa.*



*Kuva 9. Näkymä läjitysalueen päältä Maasälvanpuistossa.*

Maasälvänpuiston maiseman heikkouksia ovat hoitamattomat umpeen kasvavat alueet, läjitysalueen tiheä hoitamaton sekametsä (kuva 10) ja osassa puistoaluetta sijaitsevat puutarhajätteet (kuva 11).



*Kuva 10. Maasälvänpuiston läjitysalueen umpeen kasvavaa tiheää sekametsää.*



*Kuva 11. Puutarhajätettä Maasälvänpuistossa.*

## 2.5 KULTTUURIHISTORIALLISET JA MAISEMALLISET ARVOT

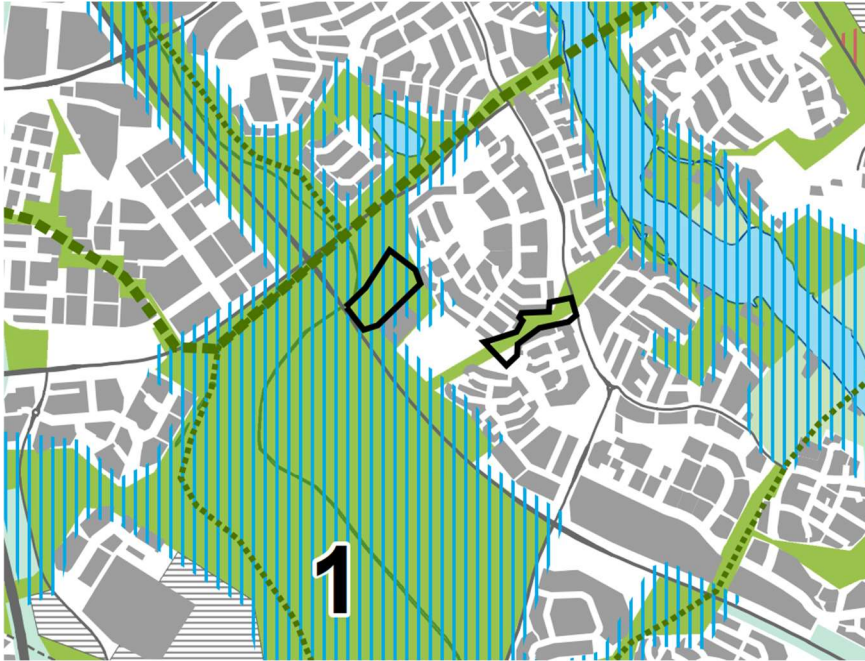
Selvitysalueilla ei ole valtakunnallisesti tai maakunnallisesti arvokkaita rakennettuja kulttuuriympäristöjä tai arvokkaita maisema-alueita. Alueilla ei ole muinaismuistolain mukaisia muinaisjäänöksiä.

## 2.6 VIHERVERKOSTOT JA KAAVOITUS

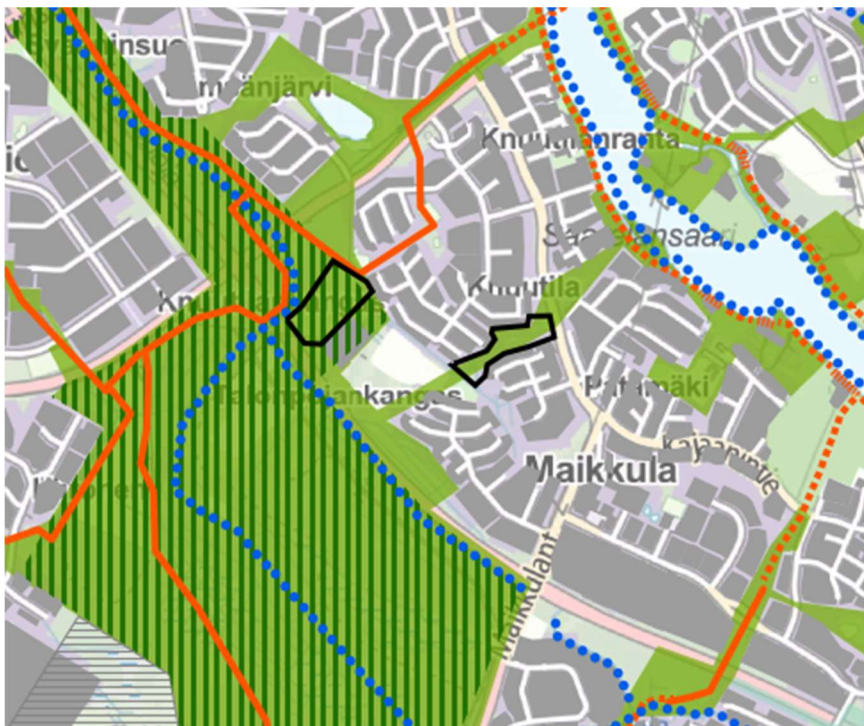
VILMO:ssa Knuutilankankaanpuisto on osa tärkeää viheralueverkostoa ja kuuluu osaksi kaupungin varren viherkiilaa (kartta 9). Puiston pohjois- ja länsipuolelta kulkee nykyiset virkistysyhteydet (kartta 10). Knuutilankankaanpuiston vierestä kulkeva Kaupunginoja toimii ekologisena yhteytenä. Maasälvänpuisto sijoittuu VILMO:ssa osoitetulle virkistysalueelle, joka kulkee kiilamaisena lounais-koillisuuntaisesti aina Oulujoen rantaan saakka. Joen rannassa se yhtyy alueeseen, jonne on VILMO:ssa osoitettu tarve virkistysyhteydelle viheralueella. Vuoden 2020 luonto- ja maisemaselvityksessä (Väyrynen) on esitetty tämä kiilamainen sektori potentiaalisesti alueelliseksi viheryhteydeksi Ellinsuon ja Oulujoen välillä.

Selvitysalueet kuuluvat uuden Oulun yleiskaavan (2030) mukaisesti virkistysalueille, jossa sallittua on virkistystä ja ulkoilua palveleva rakentaminen (kartta 11). Maisemaa tai virkistyskäyttöä vaarantavaan toimintaan on saatava maisematyö lupa (MRL 128§).





Kartta 9. Viheralueverkosto, ote VILMO-suunnitelman kartasta 5.1. Selvitysalueet rajattu mustalla viivalla.



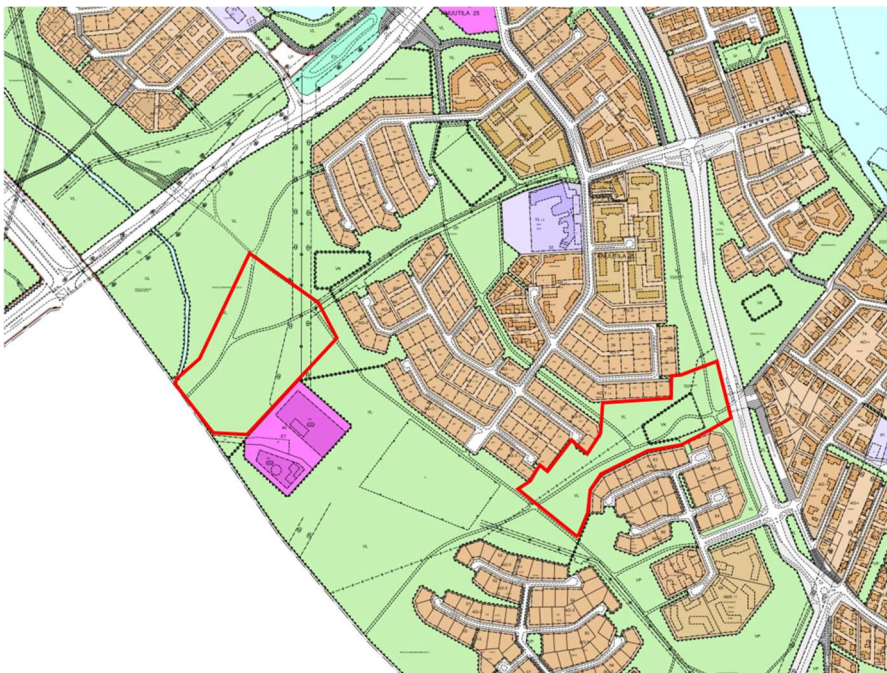
Kartta 10. Viheralueverkosto, ote VILMO-suunnitelman kartasta 5.5. Selvitysalueet rajattu mustalla viivalla.





Kartta 11. Uuden Oulun yleiskaava 2030, keskeinen kaupunkialue. Selvitysalueet keltaisissa ruuduissa.

Selvitysalueet ovat asemakaavassa osoitettu lähivirkistysalueiksi (VL). Maasälvänpuistoon sijoitettu läjitysalue on merkitty kaavassa leikkikenttäalueeksi (VK) (kartta 12).



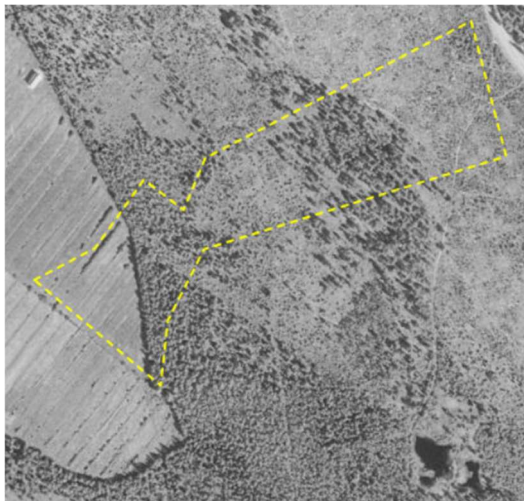
Kartta 12. Voimassa oleva asemakaava. Selvitysalueet rajattu punaisella viivalla.

### 3 KASVILLISUUS- JA LUONTOTYYPIT

Historiallisista ilmakuvista käy ilmi, että osa molemmista selvitysalueista on ollut aiemmin peltona (kartat 13 ja 14). Kumpikin raja näkyy selvästi maastossa toisistaan poikkeavina luontotyyppinä. Yleensä pellot kehittyvät erilaisiksi ruohoisiksi lehtimetsiksi, pensaikoiksi tai lehtomaisiksi.



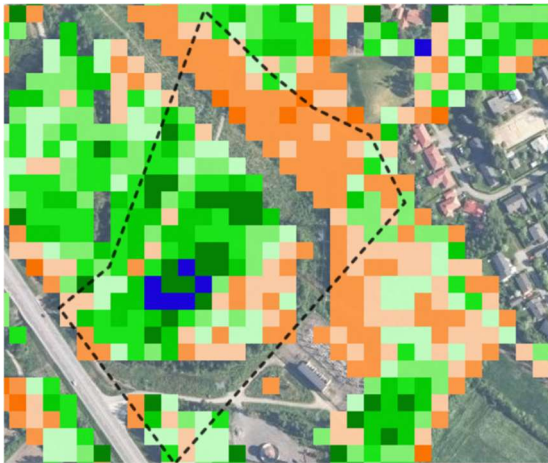
*Kartta 13. Knuutilankankaanpuistoa 1947 ilmakuvalla.*



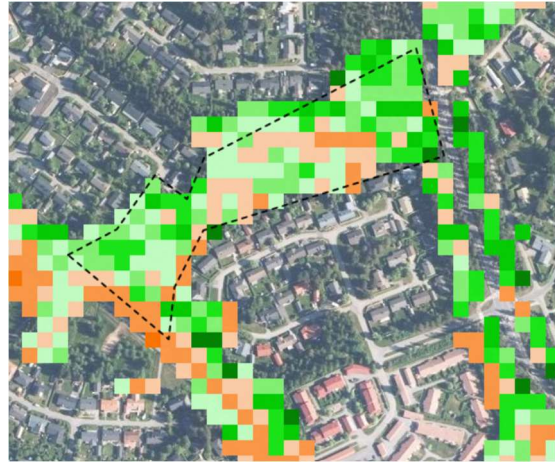
*Kartta 14. Maasälvänpuistoa 1950 ilmakuvalla.*

Kartoista 2 ja 3 ja 13–18 käy ilmi monenlaisia luontotyyppien taustalla olevia asioita. Rinnevarjoste (kuva 2) näyttää maiden läjitykset ja vastikään kaivetut ojat. Läjitykset ovat matalaa niittyä tai nurmikkoa ja nuoria puita. Maaperä, maankäyttö ja kosteus ovat keskeisiä asioita, vaikka ollaan lähes kaupungin keskustassa. Maaperä on kuivatustoimista ja rakentamisesta huolimatta yhä melko kosteaa. Kosteaan maaperään viittaavat toki myös paikannimet: Svaaninsuo ja Ellinsuo. Kosteus lienee pohjavesivaikutteista. Turvealueita ei maaperäkartassa ole (kartta 3). Eri vuosikymmenten peruskartoissa Kaupunginojan itäpuoliset kosteikot on sen sijaan esitetty hie- man eri tavoin, myös itse Ellinsuo ja sen sijainti (kartat 5–8). Knuutilankankaanpuiston puusto on kaupunkipuistoksi harvinaisen vanhaa ja vastaavaa lehtomaisuutta on Hiiposen suunnassa ja korpisuutta Tahkokankaalla.

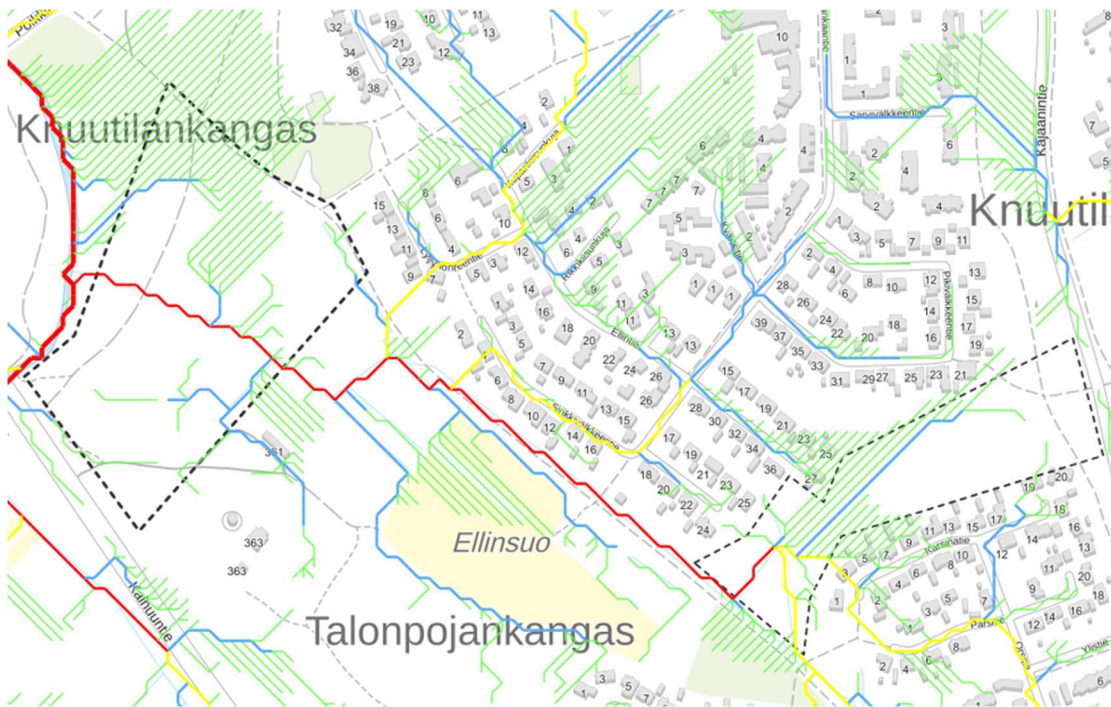




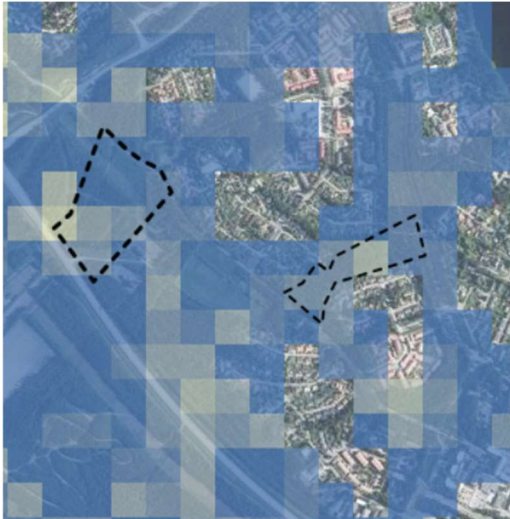
Kartta 15. Puuston ikä. Knuutilankankaanpuistossa on varttunutta, jopa lähes sata-vuotista puustoa, jota kuvaa kartan sininen väri. (Paikkatietoikkuna)



Kartta 16. Tienvarsipuusto Maasälvänpuistossa on varttuneita mäntyjä, mutta muuten puusto on nuorempaa. (Paikkatietoikkuna)



Kartta 17. Virtausmalli, josta käy ilmi veden kertyminen ja kulku. Ellinsuon peltoalueelta tulevaa ojaa on melko vastikään ruopattu. Ojassa kasvaa harvinaista vesihilpeä, mutta oja levittää myös vieraslaji jättipalsamia Kaupunginojan vihervyöhykkeelle. (Paikkatietoikkuna)



*Kartta 18. Lahopuupotentiaali ja metsän arvottaminen. Mitä vaaleammat ruudut, sitä korkeammat arvot. Knuutilankankaanpuiston varttuneen metsän voi aavistaa, mutta Maasälvänpuiston keskiosan arvokkuus jää arvoitukseksi. (Paikkatietoikkuna)*

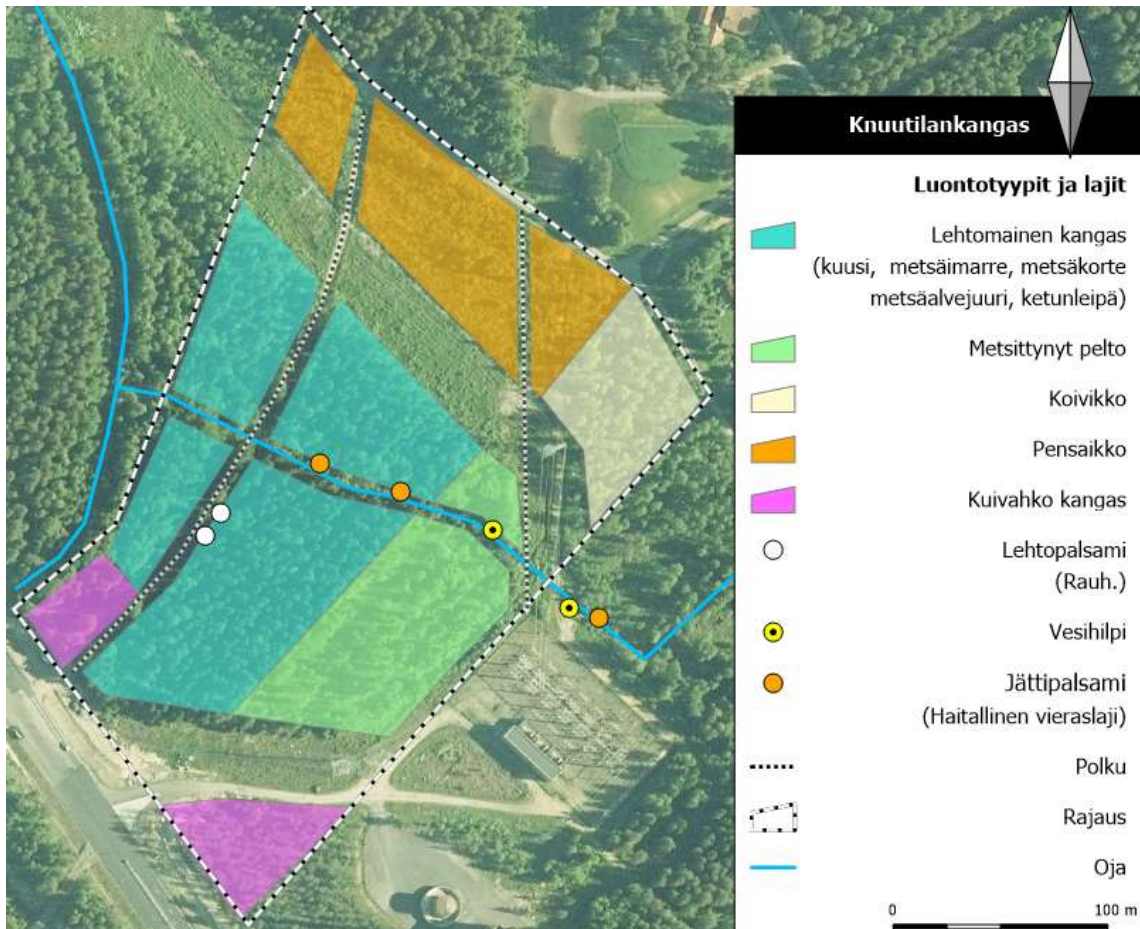
### 3.1 KNUUTILANKANKAANPUISTON LUONTOTYYPIT

Puiston tärkein ja laaja-alaisin luontotyyppi on varttunut lehtomainen kangas (kartta 19). Se jatkuu pohjoiseen selvitysalueen ulkopuolelle pitkin Kaupunginojan rantaa. Sellaisena se on merkitty myös Kaupunginojan luontoselvitykseen (liite 1, alueet 124 ja 125). Lehtomaisen kankaan tyyppilajeja ovat kuusi, ketunleipä, metsäimarre ja mustikka, mutta peittäväenä esiintyvä metsäkorte on jo korpisuuteen viittaava piirre. Aivan saniaislehdoksi siitä ei ole, sillä havaittu yksittäinen kotkansiipi on ehkä uustulokas eikä alkuperäinen. Saniaisista metsäalvejuurta on kyllä runsaasti, mutta se ei ole tyyppilaji; sitä kasvaa monenlaisissa metsissä. Lehtomainen kangas on uhanalaisena luontotyyppinä vaarantunut (VU, Etelä-Suomi). Luontotyyppi on - sen läpi kulkevasta ojasta ja Kaupunginojan kaivetusta uomasta huolimatta – luonnontilaisen kaltainen, varsinkin polun itäpuoliset lohkot. Lajitietokeskuksen tiedoissa alueelta ei ole aiempia tietoja huomioitavista eläinlajeista.

Itäreunassa on metsittyynyt pelto, jolla kasvaa lehtipuita ja kuusta, myös haapaa. Se on ruohoinen, ei varpuinen. Koillisnurkassa on kostea, ruohoinen koivikko, joka sekin on ollut peltona. Sähkölinjan pohjoispuolinen kaistale on sekin joskus muokattu. Nyt se on nuorta tiheää lehti-



puutaimikkoo ja pusikkoa. Kaupunginojan luontoselvityksessä aluetta tutkittiin myös potentiaalisena liito-oravahabitaattina.



Kartta 19. Knuutilankanganpuiston luontotyytit ja eräitä huomioitavia kasvilajeja.

### Huomionarvoiset lajit

Kiinnostavaa lajistoa on ojassa ja siitä kaivetuilla valleilla. Ojassa on kosteikkokasvillisuutta kuten vehkaa, tumma- ja säderusokkia, savijäkkärää, isovesitähteä, polvipuntarpäätä ja vesihilpeä. Vesihilpi on valtakunnallisesti erityisesti Oulun seudun erikoisuus, lähteiden ja ojien matalahko heinä. Se ei kärsi kohtuullisesta maan muokkauksesta, minkä takia sen uhanalaisluokitus lieenee "vain" silmälläpidettävä (NT, 2019). Lähin tunnettu esiintymä on Hiiosessa, joten sitä lieenee ollut alueen ojissa enemmänkin.

Ojassa ja sen pientareella kasvaa sekä alkuperäisiä lajeja että tulokkaita, myös vieraslajeja. Haitallisia vieraslajeja ovat jättipalsami ja terttuselja. Terttuseljaa havainnointiin muutama yksilö Knuutilankanganpuiston selvitysalueen ulkopuolelta kuivatusojan varrelta. Jättipalsamia on

Knuutilankankaanpuiston alueella vielä niukahkosti, mutta Ellinsuolla on jättipalsamin suuresiintymä ja leviämiskeskus, josta kasvit ovat levinneet myös tänne (vrt. virtausreitit kartta 17).

Knuutilankankaanpuistosta jättipalsami voisi levitä Kaupunginojan kosteisiin rantalehtoihin.

Knuutilankankaanpuistosta löytyi polun varresta myös noin 10 metrin kasvusto lehtopalsamia. Lehtopalsami on alkuperäislaji, jonka esiintymät on Pohjois-Pohjanmaalla rauhoitettu. Yleisesti on ajateltu, että rauhoitus tarkoittaisi tunnettuja alkuperäisiä esiintymäpaikkoja – kuten Venkaan lähde Pudasjärvellä – eikä ns. uustulokaspaikkoja, joihin se olisi levinnyt mahdollisesti ihmisen toimesta. Asiaa on kuitenkin haastettu, aina oikeudessa asti ja asia on tullut laajemmin esille Entisen Välivainion puutarhan luontoselvityksessä (Natans Oy, 2021). Laillisesti se kuuluu ryhmään Pohjois-Pohjanmaan, Kainuun ja Lapin maakunnissa rauhoitetut putkilokasvit (LSA 1997/160, liite 3c 2021/521).

Rauhoituksen kannalta olennainen kysymys on, onko lehtopalsami tullut paikalle omin voimin vai ihmisen avustamana. Kasvupaikka ainakin on ihmisen aikaansaannos. Aivan polun lähiympäristössä ei ole myöskään muuta soveliaista kasvupaikkaa. Ainoa epäily oli, että se olisi noussut siemenpankista esiin Ellinsuolta tulevan ”vesihilpiojan” perkauksen myötä. Sitten se voisi siirtyä pitkin pyörätien piennarta. Vesihilpin ja lehtopalsamin voi kuvitella samaan kasvupaikkaan. Tämän takia ojan pientareilta etsiskeltiin lehtopalsamia, mutta turhaan.

Knuutilankankaan lehdossa ja pensaikoissa nähtiin vilaukselta kolme kertaa myös metsäkauriita. Niiden jälkiä oli myös ojan penkoilla.



*Kuva 12. Vehkakasvuston alla keskellä vesihilven kohenevia, litteätuppisia lehtiä.*





*Kuva 13. Lehtopalsamia polun vieressä.*



*Kuva 14. Lehtomaista kangasta.*



*Kuva 15. Lehtomainen kangas, metsäimmarrevariantti.*



*Kuva 16. Lehtokorpimaisuutta.*



*Kuva 17. Entistä peltoa.*



### 3.2 MAASÄLVÄNPUISTON LUONTOTYYPIT



Kartta 22. Maasälvänpuiston luontotyytit

Maasälvänpuiston keskeinen luontotyyppi on keskiosien tuore mustikkatyyppin kangas, eteläosaltaan ilmeisesti kuivahtanutta korpea. Kyseessä on talousmetsäkäytössä ollut kangasmetsä, jonka puusto on harvahkoa ja nuorehkoa ja jossa esiintyy tavanomaisia metsäsammaleita. Metsään on sinne tänne levinnyt jättipalsamia.

Kajaanintietä vasten on kadun varressa puistomainen kaistale kuivahkoa puolukkakangasta. Metsään tehty maakasa on metsittynyt riukumaisilla koivuilla ja muilla puiden taimilla. Rinteissä on myös mesiangervoa, nokkosta, maitohorsmaa ja vadelmaa.

Metsittynyt pelto on alueen lounaisnurkassa. Sen erottaa metsästä vanha oja, joka näkyy myös historiallisessa ilmakuvassa (kartta 14). Pellosta on osa yhä jäljellä. Entinen pelto on nyt ruohoista koivikkoa. Ruohot ovat kookkaita: mesiangervoa, horsmaa, nokkosta, koiranputkea, huopaohdaketta, karhunputkea ja jättipalsamia. Jättipalsami on koko EU:n alueella haitalliseksi katsottu vieraslaji. Se on kookas kosteiden, rehevien paikkojen ruoho, joka tuottaa runsaasti noin seitsemän metrin päähän leviäviä siemeniä. Siemenpankki on kuitenkin lyhytaikainen, pari vuotta. Jättipalsami on levinnyt entiselle pellolle Ellinsuon palstaviljelyalueelta, jonne on syntynyt vieraslajin leviämiskeskus. Jättipalsamia on toisella puolella pyörätietä yli sadan metrin matkalla. Viljelypalstojen ympäristö oli mukana aiemmassa Maikkulan Ellinsuon luontoselvityksessä, mutta jättipalsamia ei silloin (kesäkuussa 2019) ole havaittu. Vanhoista valokuvista selviää, että



pientareet oli juuri ennen inventointia niitetty. Metsittyneellä pellolla oli myös toinen vieraslaji, viitapihlaja-angervo. Vieraslajit on tallennettu vieraslajiportaaliin molemmilta selvitysalueilta.



*Kuva 18. Entinen pelto, ruohoinen koivikko*



*Kuva 19. Jättipalsamia on siellä täällä entisellä pellolla.*



*Kuva 20. Entisen pellon takana on joskus ollut korpea.*



*Kuva 21. Tuore mustikkatyyppin kangas.*



*Kuva 22. Läjitys on osin niittynä, osin koivutiheikkönä.*

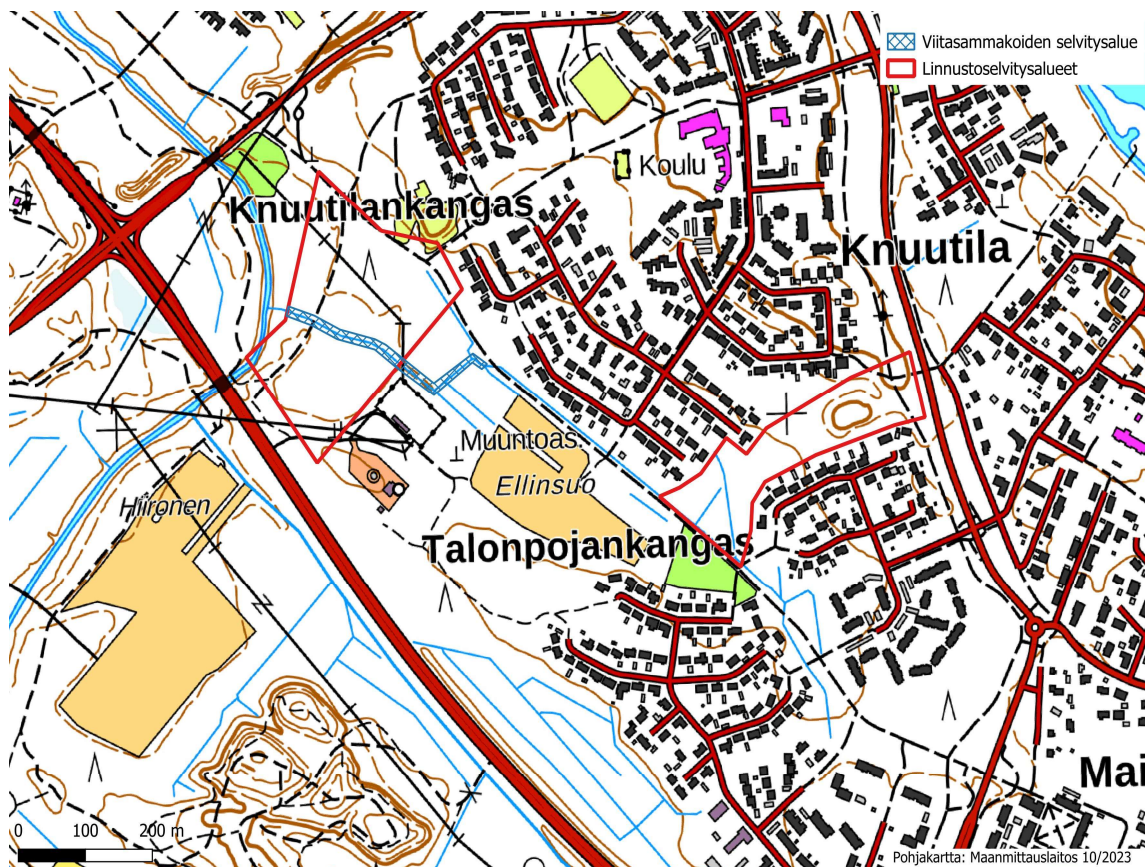


*Kuva 23. Kuivahkoa kangasta Kajaanintien varrella.*

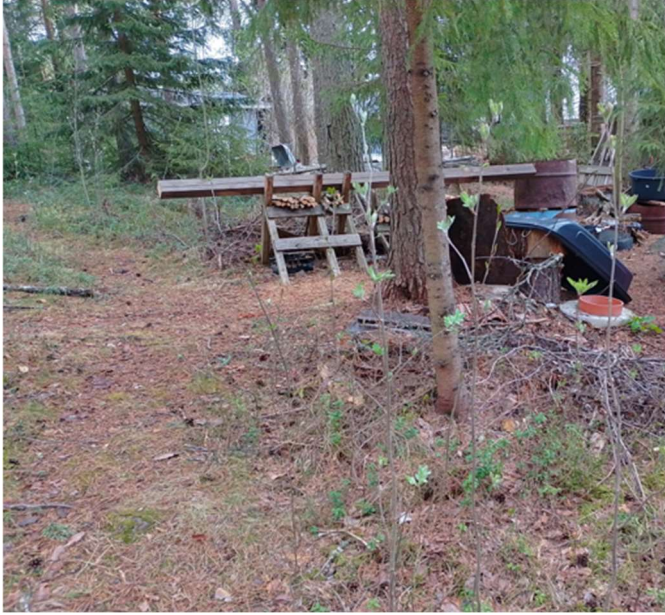


## 4 LINNUSTO

Maankäytön perusselvitykseksi laaditussa selvityksessä on tutkittu pesimälinnusto Knuutilankankaanpuistosta ja Maasälvänpuistosta. Viitasammakoiden esiintyminen selvitettiin Knuutilankankaanpuistosta Kaupunginojan laskevasta ojasta (kartta 23). Knuutilankankaanpuiston selvitysalue on pääosin luonnontilaista metsää. Maasälvänpuiston selvitysalue on harvennettua ihmistoiminnan vaikutuksen alaista puistometsää (kuva 24). Linnustoseelvitys sisältää pesimälinnustokartoituksen, joka käsittää 2 tarkastelukertaa.



Kartta 23. Linnustoseelvitysalueiden rajaukset punaisilla viivoilla ja viitasammakkoseelvitysalueen rajaus sinisellä rasterilla maastokartalla.



*Kuva 24. Maasälvanpuistossa metsässä on paljon ihmistoiminnan merkkejä, mikä pienentää ainakin maassa pesivien lintujen pesintämahdollisuuksia.*

Linnustaselvityksen menetelmänä sovellettiin pesivän maalinnuston kartoituslaskentaa (Koskimies & Väisänen 1988). Molemmilla selvitysalueilla tehtiin kahden käyntikerran kartoituslaskenta (17.5.2023 klo 8:08–9:13 ja 5.6.2023 klo 7:16–8:05). Molemmat laskennat tehtiin heikokuulisella ja poutaisella säällä. Kartoitus tehtiin siten, että mikään maaston kohta ei jäänyt 50 metriä kauemmas kuljetusta reitistä. Kulkureitit ovat tallennettuna Suomen lajitietokeskuksessa. Molemmilla laskentakerroilla laskettiin ja merkittiin ylös kaikki havaitut linnut ja muut selkärangaiset eläimet. Laulava lintu tulkittiin alueella pesiväksi, mikäli se pääsääntöisesti lauloi selvitysalueen sisäpuolella. Tulosten raportoinnissa ei ole huomioitu yli lentäneitä eikä alueen ulkopuolella olleita lintuja.

Tulostaulukossa pesimälinnuista käytettävä yksikkö on lintupari. Pari voi tarkoittaa myös havaintoa yksittäisestä koiraasta tai naaraasta, sillä laskennassa harvoin havaitaan parin molempia yksilöitä samanaikaisesti. Lajien uhanalaisuustarkastelussa käytettiin uusinta uhanalaisuusluokitusta (Hyvärinen ym. 2019). Havainnot uhanalaisista ja silmälläpidettävistä lajeista tallennettiin Suomen Lajitietokeskukseen.

Knuutilankankaanpuiston selvitysalueella pesii enimmäkseen metsien ja pihamaiden lintuja. Pesiviksi tulkittuja lintuja laskettiin läntisellä alueella yhteensä 27 paria (435 paria / km<sup>2</sup>) ja lintulajeja 20. Maasälvanpuistossa pesiviä lintuja löydettiin 12 lajia ja 23 paria (676 paria / km<sup>2</sup>). Molemmilla alueilla linnustotiheys on korkea. Etenkin Maasälvanpuiston kohdalla tulee huomioida



laskenta-alueen pieni koko ja lintujen reviirien ulottuminen myös selvästi laskenta-alueen ulkopuolelle. Pihoilla ruokailevat linnut keskittyvät usein pesimään lähimetsien reunoihin, mikä nostaa molemmilla alueilla linnustotiheyden korkeaksi. Lajit ja parimäärät on esitetty taulukossa 1.

*Taulukko 1. Laskenta-alueilla Knuutilankankaanpuistossa ja Maasälvenpuistossa havaitut pesimälajit, niiden uhanalaisuudet ja parimäärät. EN = erittäin uhanalainen.*

Laji (uhanalaisuus)	Knuutilankankaanpuisto	Maasälvenpuisto
Lehtokurppa	1	
Sepelkyyhky	2	
Käpytikka	1	
Metsäkirvinen		1
Rautiainen	1	1
Punarinta	1	1
Mustarastas	1	
Räkättirastas	1	4
Punakylkirastas	2	3
Hernekerttu	1	
Lehtokerttu	1	
Tiltalti	1	
Pajulintu	5	4
Hippiäinen	1	
Kirjosieppo		1
Sinitiainen	1	2
Talitiainen	1	1
Kuusitiainen		1
Hömötiainen (EN)	1	
Peippo	2	3
Vihervarpunen	1	1
Punatulkku	1	
Keltasirkku	1	

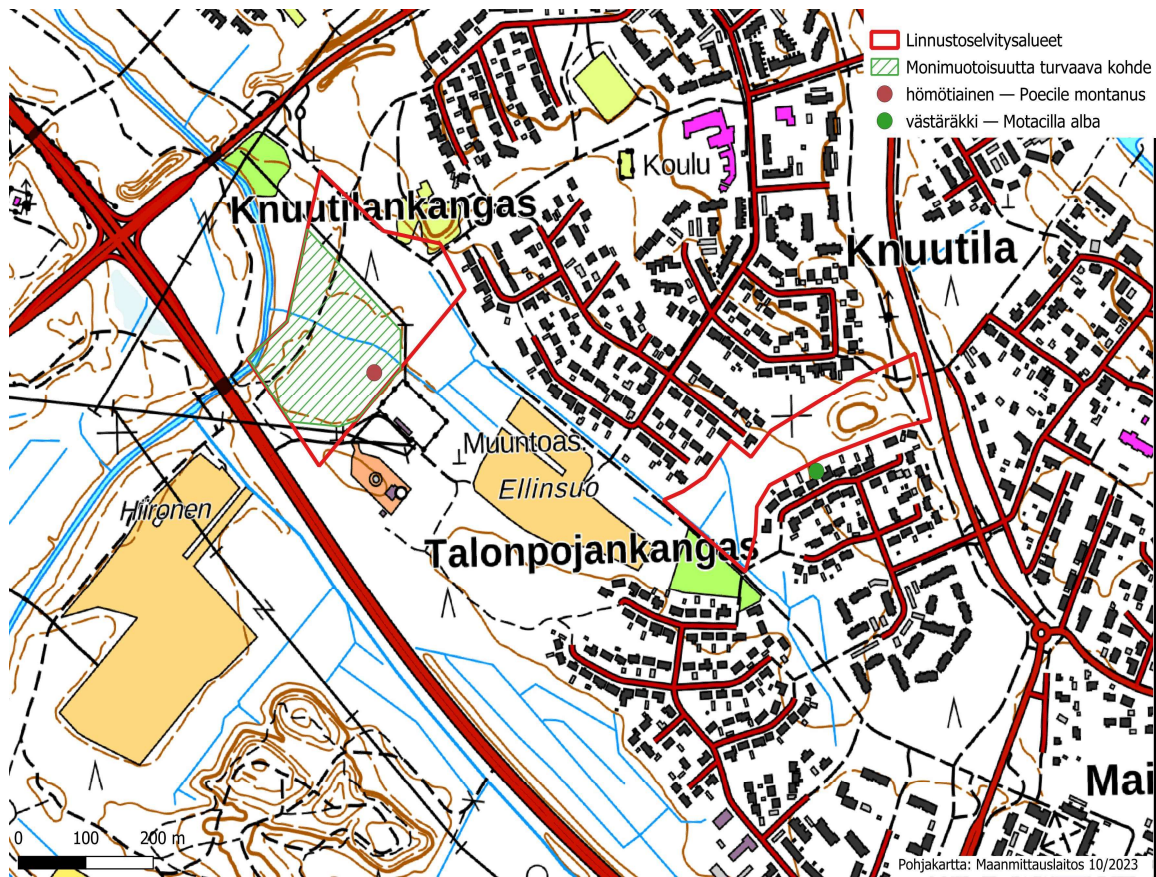
Suomen toiseksi runsain lintulaji pajulintu on runsain pesimälaji molemmilla selvitysalueilla. Seuraavaksi runsaimpia ovat peippo, punakylkirastas ja räkättirastas, jotka ovat myös metsien yleislintuja. Muita lajeja löydettiin 1–2 paria kutakin. Havaituista lajeista hömötiainen on erittäin uhanalainen. Hömötiaisen pesä oli koivupötkkelössä Knuutilankankaanpuiston laidassa (kuva 25).



*Kuva 25. Hömötiaisen pesä koivupötkelössä luonnontilaisen metsän laidassa Knuutilankankaanpuistossa.*

Hömötiaisen pesimämetsän ydinalue on tulkittu monimuotoisuutta turvaavaksi kohteeksi (Mäkelä & Salo 2021). Silmälläpidettäväksi lajiksi luokiteltava västäräkki havaittiin Maasälvanpuistossa laskenta-alueen ulkopuolella, eikä sitä tulkittu kuuluvaksi alueen pesimälinnustoon. Ensimmäisessä laskennassa Knuutilankankaanpuiston metsään lensi ja laskeutui palokärki, jonka niin ikään tulkittiin pesivän jossain muualla. Metsä kuitenkin näyttäisi kuuluvan palokärjen revii-riin. Uhanalaisen ja silmälläpidettävän lajin havaintopaikat on esitetty kartalla 24.

Käytetyllä kahden käyntikerran kartoituslaskennalla ei löydetä kaikkia pesiviä ja pesintää yrittäneitä lintupareja ja toisaalta joitakin lyhytaikaisesti vierailleita lintuyksilöitä saatetaan tulkita pesiviksi. Molemmilla laskentakertoilla havaittiin pääosin samat linnut samoilla paikoilla, joten laskentatuloksen voidaan katsoa antavan hyvän kuvan alueen pesimälinnustosta. Pesimälinnustontarkan parimäärän selvittämiseksi tarvittaisiin 5–6 laskentakertaa pesimäkauden aikana.



Kartta 24. Uhanalaisen ja silmälläpidettävän lajin havaintopaikat punaisilla viivoilla rajatuilla selvitysalueilla. Luonnon monimuotoisuutta turvaava kohde on merkitty vihreällä viivoituksella.



## 5 VIITASAMMAKOT, LEPAKOT JA MUU ELÄIMISTÖ

Ellinsuolta laskevasta ojasta etsittiin viitasammakoita molemmilla laskentakerroilla. Oja on suurelta osin viitasammakolle sopimatonta (kuva 26). Ojan mutkissa oli viitasammakolle sopivia lampareita, joissa ei kuitenkaan havaittu merkkejä viitasammakoista.



*Kuva 26. Ellinsuolta Kaupunginojaan laskeva oja on pääosin viitasammakoiden elinympäristöksi sopimatonta.*

Muista eläimistä havaittiin metsäjäniksiä molemmilla laskenta-alueilla. Maasälvänpuistossa loikki 17.5. peräti 4 metsäjänistä (kuva 27).



*Kuva 27. Metsäjänikset maastoutuvat hyvin myös harvennettuun puistometsikköön.*

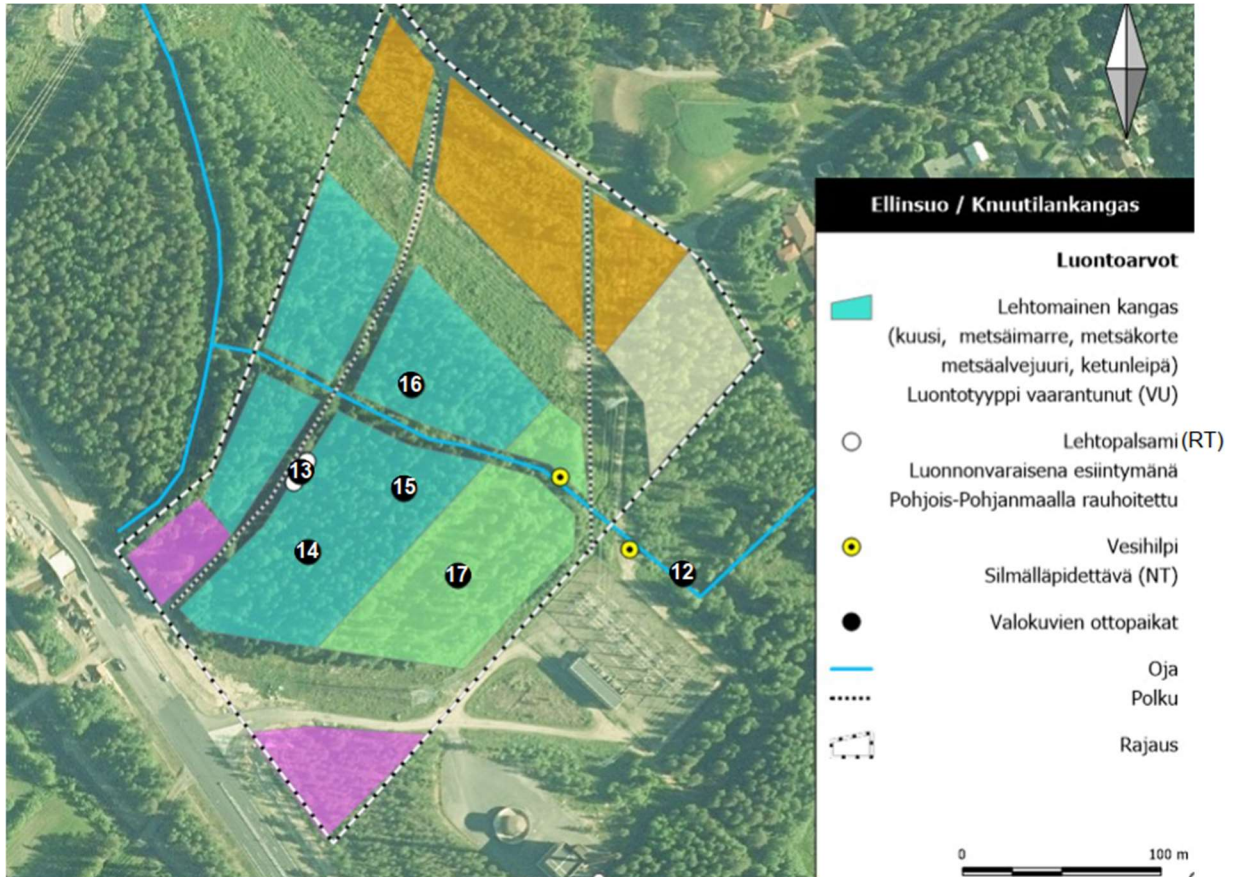
## 6 SUOSITUKSET MAANKÄYTÖLLE

Yleis- ja asemakaavan mukaisesti selvitysalueiden säilyttäminen virkistyksellisessä käytössä ja osana viheralueverkostoa on suositeltavaa. Maasälvenpuiston läjitysalueen pusikoituneet osat suositellaan harvennettavan siten, että isot maisemapuut säilytetään ja aluetta olisi mahdollista kehittää virkistysalueena. Selvitysalueilla olevia yksittäisiä kookkaita maisemapuita ja puuryhmiä suositellaan säilytettävän osana tontteja ja kulkureittien varrella.

Kaupungin luontoselvityksessä Knuutilankankaanpuiston lehtomaiset metsäalueet arvioitiin potentiaalisiksi liito-oravahabitaatiksi, mutta papanaselvityksessä ei löytynyt merkkejä liito-oravista. Maikkulan Ellinsuon luontoselvityksessä etsittiin myös lepakoita. Molemmilla selvitysalueilla tavattiin muutamia ohilentäviä lepakoita, mutta niissä ei kuitenkaan ole lepakoille soveltuvia vanhahkoja rakennuksia, bunkkereita eikä luolia eikä siten päiväpiiloja tai soveltuvia lisääntymispaikkoja. Oulussa on tavattu vain pohjanlepakkoa, joka on melko riippuvainen rakennuksista. Selvitysalueilla ei ole viitasammakon, liito-oravan tai lepakoiden suojeltuja lisääntymis- tai lehdyspaikkoja.

Metsäkuviot 124 ja 125 (liitekartta 1) ovat selvitettävänä osana Ellinsuon asemakaavoitusta. Lehtomaisessa metsässä on jopa erityyppisiä lehtoja: mosaiikkimaisesti kuusilehtoa, lehtomaista kangasta, metsäimarrevarianttia, metsäalvejuurivaltaista saniaislehtoa, metsäkortekorpea ja jopa rajauksen ulkopuolella ruoho- ja heinäkorpea. Ne ovat jopa luonnontilaisen kaltaisia. Lehtomainen kangas on uhanalaisena luontotyyppinä vaarantunut (VU, Etelä-Suomi). Suositellaan, että nämä lehtomaiset alueet, jotka ovat kokonaisuutena harvinaisia kaupungin keskustan lähellä, säästetään rakentamiselta osana Kaupungin ekologista vihervyöhykettä.





Kartta 25. Knuutilankankaanpuiston luontoarvot. Numerot viittaavat tekstin valokuviiin.

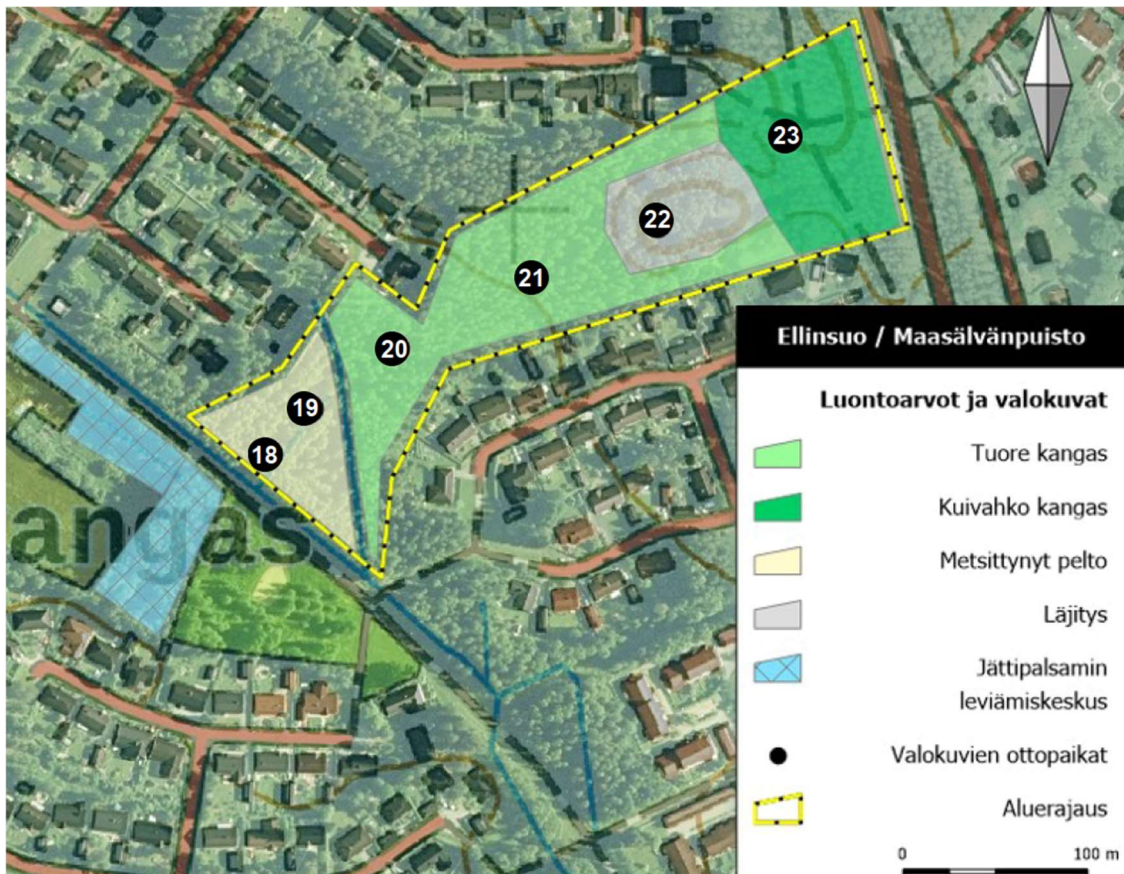
Knuutilankankaanpuiston selvitysalueen lehtomaisesta ympäristöstä polun varresta löytyi myös lehtopalsamiesiintymä. Niitä on viime vuosikymmeninä löytynyt Oulusta sieltä täältä. Lehtopalsamin luonnonesiintymät ovat maakunnassa rauhoitettuja, mutta tällaisten on katsottu tulleen paikalle ihmisten avustuksella. Lehtopalsami kuuluu luokkaan Pohjois-Pohjanmaan, Kainuun ja Lapin maakunnissa rauhoitetut putkilokasvit (LSA 1997/160, liite 3c 2021/521).

Ellinsuolta tulevasta ojasta löytyi myös vesihilpeä (kuva 28). Se on silmälläpidettävä heinäkasvi, jonka kanta on valtakunnallisesti vahvimmillaan Oulun seudulla. Uhanalaisluokituksessa se kuuluu silmälläpidettäviin lajeihin (NT, Etelä-Suomi).



Kuva 28. Kukkiva vesihilpi.

Ojaan on Ellinsuon viljelypalstoilta levinnyt jättipalsamia. Se on EU:ssa haitalliseksi säädetty vieraslaji (EU:n vieraslajiluettelo) (EU 2016/1141; 2017/1263; 2019/1262; 2022/1203) ja Kansallisen vieraslajistrategian (VN 2012) laji. Asia on tallennettu Vieraslajiportaaliin, mutta tällaisen keskittymän hävittäminen olisi aloitettava mahdollisimman pian. Asia koskee sekä Knuutilankaanpuistoa että Maasälvänpuistoa.



Kartta 26. Maasälvänpuistossa ei ole erityisiä luontoarvoja. Sen sijaan vieressä on jättipalsamin leviämiskeskus. Jättipalsamia on jo löydettävissä eri puolilta Maasälvänpuistoa. Numerot viittaavat tekstin valokuviiin.



Runsaan pesimälinnuston vuoksi mahdollinen puuston kaataminen tulisi tehdä lintujen pesimäajan 1.5.–15.8. ulkopuolella. Monimuotoisuutta turvaavaksi kohteeksi määritelty hömötiaisen pesimämetsän ydinalue suositellaan säästettävän luonnontilaisena. Kyseinen luonnontilainen metsäalue sopisi myös luonnonsuojelualueeksi.

Jatkosuunnittelussa tulee huomioida mahdolliset happamat sulfaattimaat. Maaperän muokaukseen edellyttävien toimenpiteiden suunnittelussa happamilla sulfaattimailla tulee selvittää toimenpiteet niistä aiheutuvien haittojen ehkäisemiseksi.

## 7 LÄHTEET

Hyvärinen E, Juslén A, Kemppainen E, Uddström A & Liukko U-M: 2019: Suomen lintujen uhanalaisuus – Punainen kirja 2019. – Ympäristöministeriö & Suomen ympäristökeskus, Helsinki.

Koskimies P & Väisänen RA: 1988: Linnustonseurannan havainnointiohjeet. – Helsingin yliopiston eläinmuseo, Helsinki.

Mäkelä K & Salo P: 2021: Luontoselvitykset ja luontovaikutusten arviointi. Opas tekijälle, tilaajalle ja viranomaiselle. – Suomen ympäristökeskuksen raportteja 47. – Suomen ympäristökeskus ja Ympäristöministeriö, Helsinki.

Maikkulan Ellinsuon luonto- ja maisemaselvitys 11.12.2020. Maisema-arkkitehtitoimisto Väyrynen.

Kaupunginojan varren luonto- ja maisemaselvitys 2019. Plaana Oy, Natans Oy.

Entisen Välivainion puutarhan luontotyypit ja lehtopalsami 27.7.2021. Natans Oy.

Oulun opaskartta ja ilmakuvat: Karttatie, Oulun seudun karttapalvelu.

Oulun viheralueverkosto ja luonnon monimuotoisuus, VILMO-suunnitelma.

Paikkatietoikkuna, [www.paikkatietoikkuna.fi](http://www.paikkatietoikkuna.fi), Maanmittauslaitos.

Muinaismuistot, [www.muinaismuistot.info](http://www.muinaismuistot.info).

Pohjois-Pohjanmaan valtakunnallisesti ja maakunnallisesti arvokkaiden maisema-alueiden päivitys- ja täydennysinventointi 2013–2015

Uuden Oulun yleiskaava 2030.

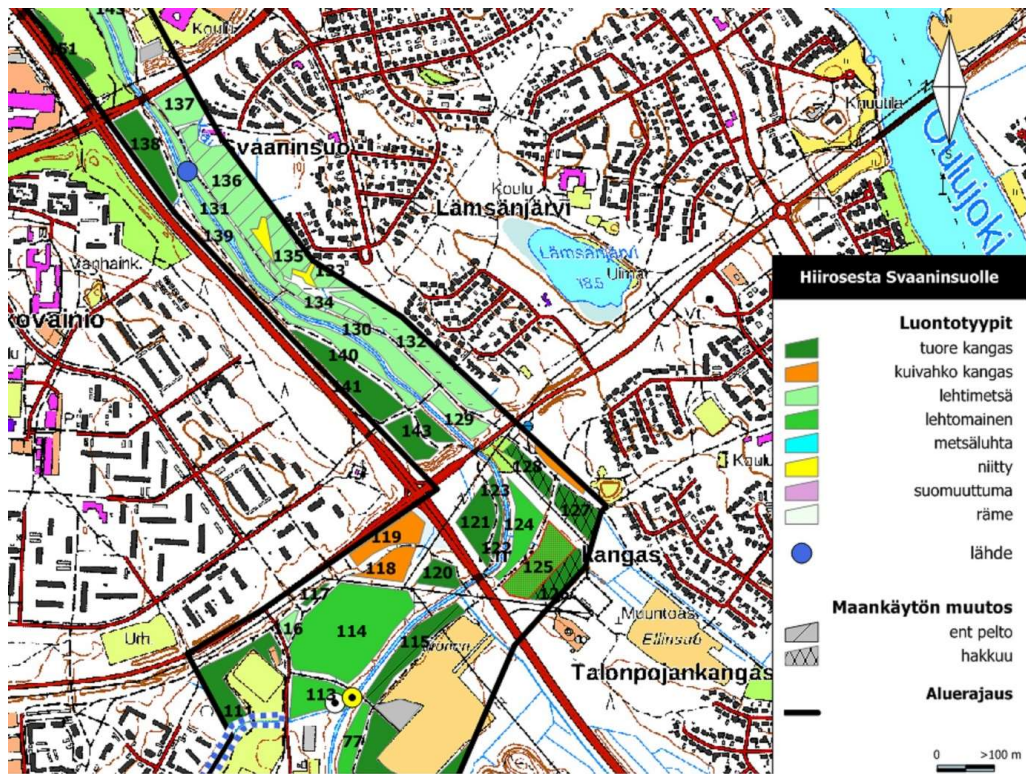
Vanhat painetut kartat; peruskartat. Maanmittauslaitos.

Kartat ja ilmakuvat: Oulun kaupunki, yhdyskunta- ja ympäristöpalvelut

Oulun kaupungin nettisivut



Liite 1. Ote Kaupunginajan luontoselvityksen 2019 luontotyyppikartasta. Luontotyypit Hiiosesta Svaaninsuolle. Knuutilankankaanpuisto on merkitty kokonaisuudessaan lehtomaiseksi.



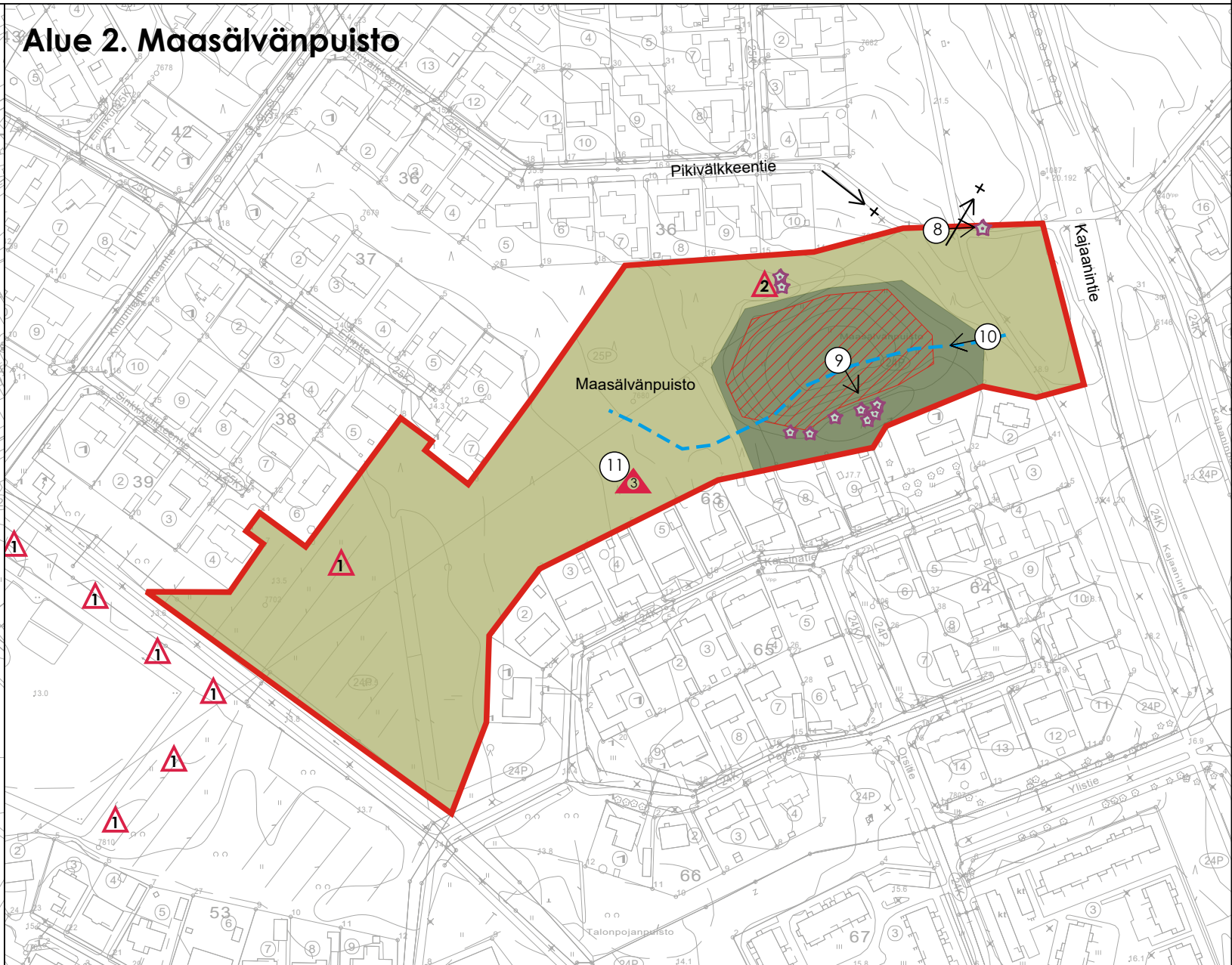
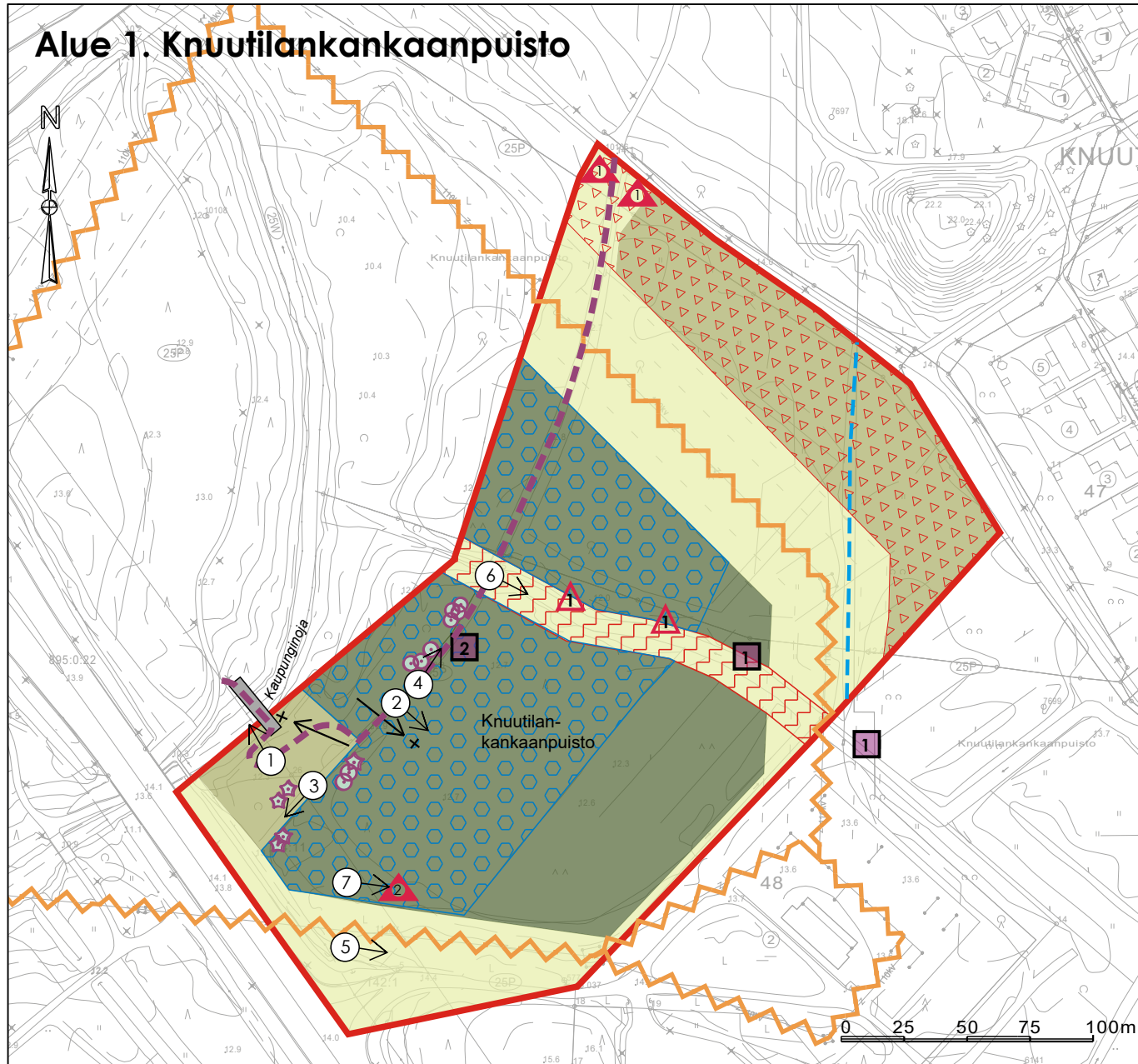
Liite 2 Nykyinen maisema ja käyttö -kartta-aineisto

Liite 3 Luonnon ja maiseman suositukset maankäytölle -kartta-aineisto



## Alue 1. Knuutilankankaanpuisto

## Alue 2. Maasälvenpuisto



### SELITTEET

- Selvitysalue
- Maastoliikuntareitti
- Metsäpolku
- Puusilta
- Maisematilat**
- Avoin
- Puoliavoin-suljettu
- Suljettu
- Ongelma-alueet/ maiseman heikkoudet**
- Sähkölinja
- Umpeenkasvanut hoitamaton alue
- Epäviihtyisä pusikoitunut alue
- Maisemoimaton ojaympäristö
- 1. Rakennusjätettä 2. Roskaaminen
- 3. Puutarhajätettä
- Vieraslajiesiintymä / puutarhakarkulainen
- 1. Jättipalsami 2. Viitapihlaja-angervo

### Arvokohteet/ vahvuudet

- Kookkaat haaparyhmät
- Maisemamännyt
- 1. Vesihilpi (NT, silmälläpidettävä) 2. Lehtopalsami (RT, rauhoitettu)
- Lehtomainen metsä
- Miellyttävä näkymä
- Valokuvan numero, ottopaikka ja -suunta (valokuvat raportissa)



HANKE  
Ellinsuon luonto- ja maisemaselvitys lisäselvitysalueet

ASIASISÄLTÖ  
Maiseman nykytila, arvo- ja ongelmakohteet

MITTAKAAVA

1:2500

PIIR. NRO

Liite 2

PVM

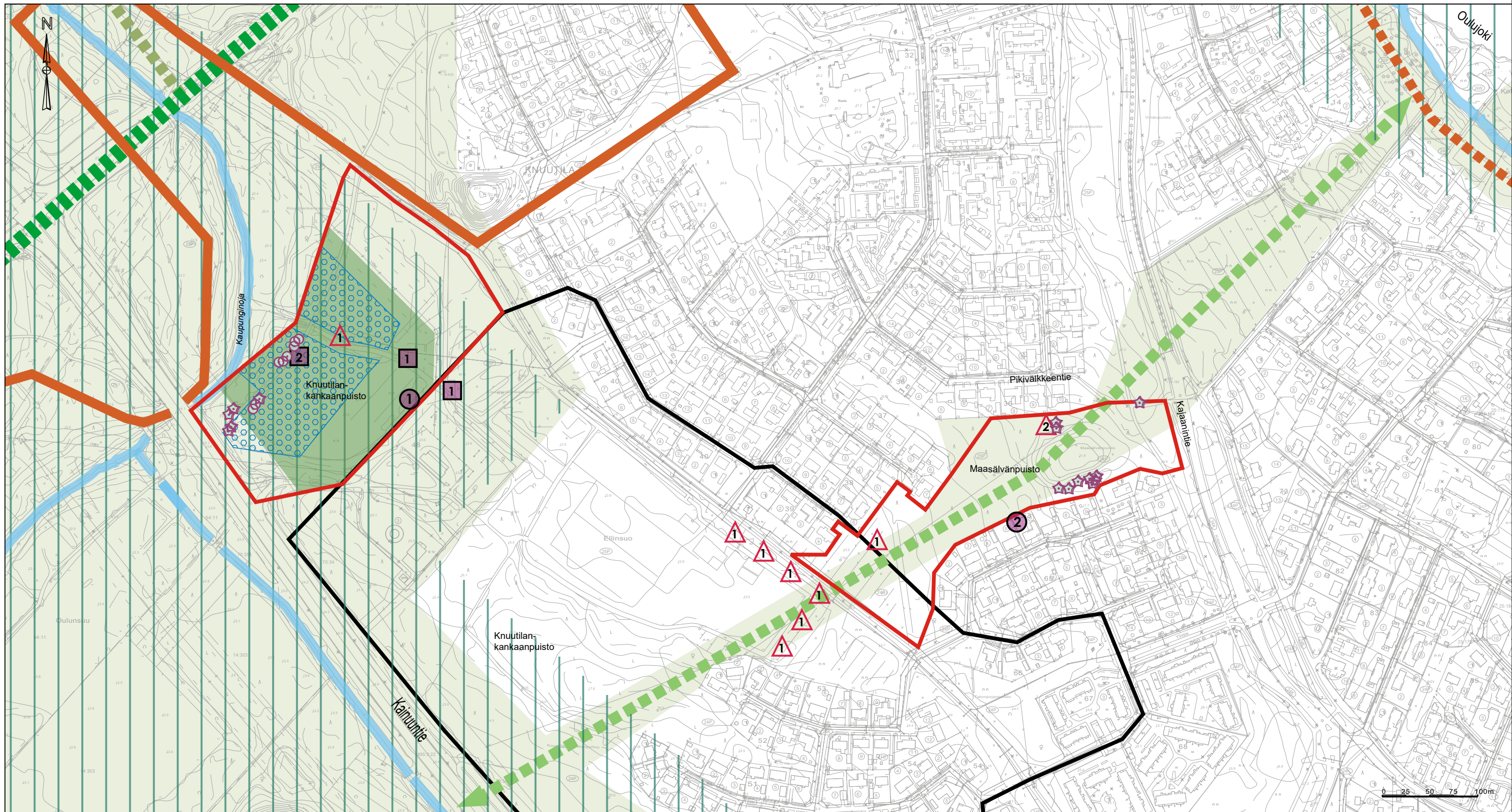
1.12.2023

AALLOKAS

natans oy  
luonto  
inventoinnit

Plana  
OSA A-INSINÖÖREJÄ





### SELITTEET

- Selvitysalue
- Selvitysalue 2020
- Vihervaluoverkoston osana säilytettävä alue**
- Tärkeä vihervaluoverkoston osa, Kaupunginojan varren viherkiila (VILMO)
- Virkistysalue (VILMO)
- Pääviherkäytävä (VILMO)
- Viherkehä, sisäkehä (VILMO)
- Paikallinen viheryhteys
- Virkistysyhteys (VILMO)
- Virkistysyhteyden tarve vihervalueella (VILMO)

- Vesistö ekologisena yhteytenä (VILMO)
- Kookkaat haaparyhmät
- Maisemamännyt
- 1. Vesihilpi, (NT, silmälläpidettävä) 2. Lehtopalsami, (RT, rauhoitettu)
- Lehtomainen kangas, vaarantunut luontotyyppi (VU)
- Lintulajien havaintopaikat**
- 1. Hömötäinen (EN) 2. Västäräkki (NT)
- Monimuotoisuutta turvaava kohde (erittäin uhanalaisen lajin elinympäristö)
- Vieraslajiesiintymä**
- 1. Jättipalsami 2. Viitapihlaja-angervo
- Ellinsuon entisellä pellolla sijaitsee laaja jättipalsamiesiintymä.

HANKE  
Ellinsuon luonto- ja maisemaselvitys lisäselvitysalueet

ASIASISÄLTÖ  
Suositukset maankäytölle

MITTAKAAVA  
1:4000

PIIR. NRO  
Liite 3

PVM  
1.12.2023

