



# Ellinsuon kuntoradan suunnitteluun liittyvä kasvillisuustarkistus 2024

Ellinsuon asemakaavan muutos



## Sisällys

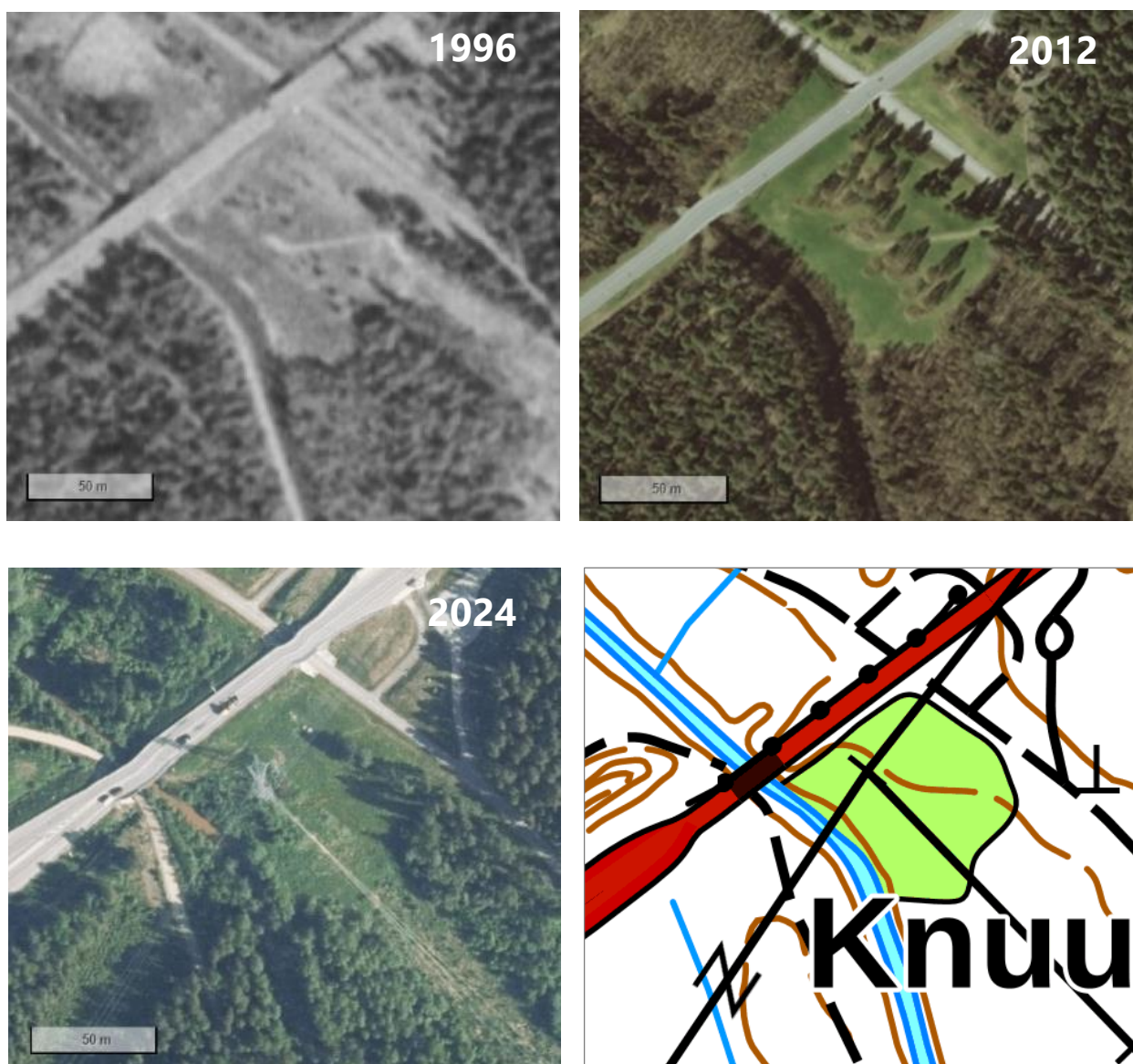
1.	Tausta.....	2
2.	Alueen maankäyttöhistoria.....	2
3.	Kasvillisuuden kuvaus.....	4
4.	VILMO-suunnitelman merkinnät.....	9
5.	Lähteet.....	9

Kannen kuvassa maisemaniityn kasvillisuutta.



niitetty. Vuoden 1961 ilmakuvassa rantaniityt ja nykyisen maisemaniityn alue ovat kasvaneet pitkälti umpeen.

Kartoissa maisemaniityn kohta on merkitty ensimmäisen kerran niityksi vuoden 1989 peruskarttaan. Vuoden 1990 ilmakuvassa kuvio on raivattu avoimeksi rantaan saakka, mutta niitylle on jätetty reilut parikymmentä kuusta. Vuosien 2012 ja 2014 välillä kuuset on kaadettu voimajohtoaukean tieltä. Samassa yhteydessä myös Kaupunginojan lounaispuoleiseen metsään on raivattu johtoaukea. Tämän jälkeen uoman reunojen pensaikot ovat alkaneet ilmakuvien mukaan muuttua hiljalleen lehtipuustoksi.



Kartta 2. Ylärivissä vanhoja ilmakuvia, alarivissä tuorein ilmakekuva ja maastokartta (ortokuvat ja kartta: Maanmittauslaitoksen Paikkatietoikkuna 2024).



### 3. Kasvillisuuden kuvaus

#### Maisemaniitty

Voimajohtoreittien risteyskohtaa ympäröivä avoin alue on merkitty maastokarttaan puistoksi. Alue on Oulun kaupungin yleistä viheraluetta, jota hoidetaan maisemaniittynä (hoitoluokka AA3 A3a: Niitetään kerran kasvukaudessa elo-syyskuussa, niittojäte kerätään.). Elokuun loppupuolen maastokäynnillä niitty oli jo niitetty. Alla on valokuvia maisemaniityltä.

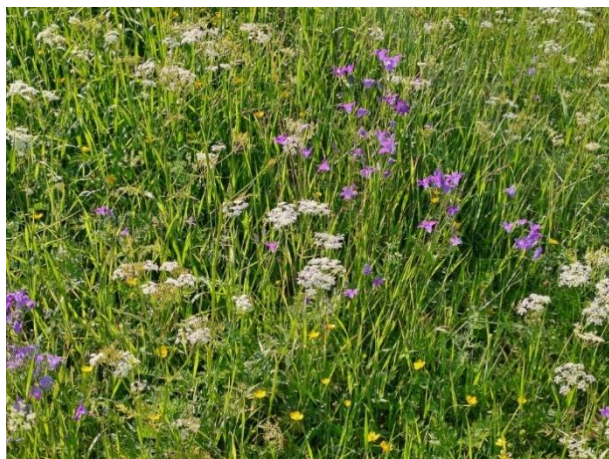


Kuvat 1 ja 2. Vasemmalla näkymä niityltä kaakon suuntaan. Oikealla näkymä Poikkimaantien suuntaan.



Kuvat 3 ja 4. Vasemmalla niitetty niitty elokuussa. Oikealla heisiangervoja kaksoisjohtopylvään juurella.

Niityllä on matalakasvuisempia, kuivempia kohtia, joissa kasvaa monia ruohoja ja heiniä (mm. niittyleinikki, harakankello, hiirenvirna, voikukka, koiranputki, laukut *Rhinanthus* sp., apilat, heinätähtimö, niittysuolaheinä, siankärsämö, niittynätkelmä, timotei; kuva 5). Vähän kosteampia niittykohtia hallitsee rannan suuntaan sankkeneva suurruohosto ja korkeammat heinät (mm. koiranputki, karhunputki, maitohorsma, nokkonen, lehtovirmajuuri, juolavehänä, nurmilauha, suo-orvokki; kuva 6). Kaksoisjohtopylvään alla on heisiangervopensaita (*Physocarpus* sp., kuva 4).



Kuvat 5 ja 6. Vasemmalla matalakasvuisempi niittykohta. Oikealla korkeakasvuista niittyä.

Niityllä lenteli runsaasti päiväperhosia (mm. sinisiipiä *Polyommata* ja hopeatäpliä *Argynnis* sp.).

Maisemaniitty on lähinnä tuoretta niittyä. Tuoreet niityt on luokiteltu äärimäisen uhanalaiseksi luontotyyppiä (CR, Kontula & Raunio 2018). Luontotyyppien uhanalaisuusluokituksessa perinnebiotooppeihin luetaan kuuluviksi pääasiassa laidunnuksen ja niiton sekä niihin liittyneiden raivausten ja muiden perinteiseen karjatalouteen liittyneiden toimenpiteiden muovaamia alueita. Selvitetyt alueet maisemaniityillä ei ilmeisesti ole muuta perinteiseen maankäyttöön liittyvää taustaa, kuin Kaupunginon rantamaiden niittäminen kauan sitten. Viime aikoina maisemaniittyä on kuitenkin ilmeisesti niitetty säännöllisesti. Alueella kasvaa paljon kukkivia ruohoja, joskaan vaateliaampaa kasvilajistoa ei havaittu. Niityllä on merkitystä muun muassa päiväperhosille, joita niityllä nähtiinkin runsaasti.

Mäkelä & Salon (2024) oppaan mukaisessa huomioitavien luontokohteiden arvoluokituksessa maisemaniityn voi arvottaa lähinnä luokkaan 4 (monimuotoisuutta tukevat kohteet). Voimajohtoaukean alla sijaitsevalla niityllä on myös huomattava merkitys alueen maiseman kannalta.



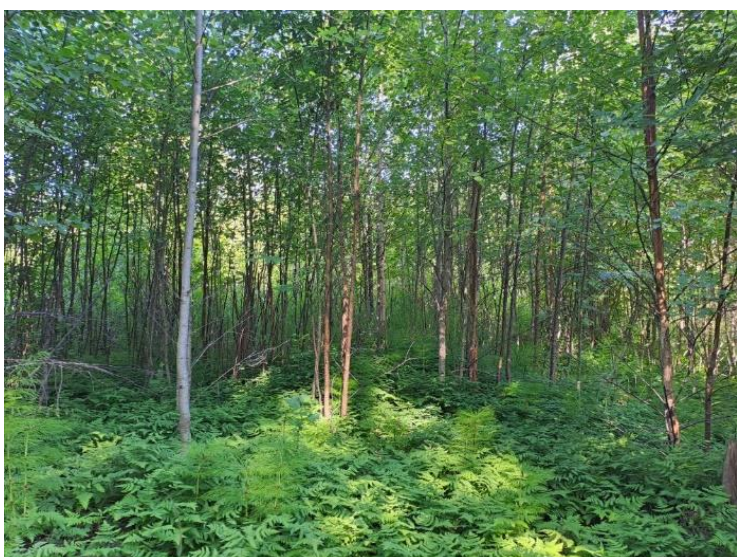
## Kaupunginojan rannat

Ruskeavetinen Kaupunginoja virtaa hyvin hitaasti. Uomassa kasvoi vähän palpakoita (*Sparganium* sp.) ja lamparevesikuusta. Uoman rannoilla on lehtipuustoa ja pensaikkoo: harmaaleppää, hieskoivua, pihlajaa ja kiiltopajua sekä yksittäisiä kuusia (kuva 7). Niiden alla on harvaa ruohostoa (mm. mesiangervo, lehtovirmajuuri, nokkonen, puna-ailakki, rönsyleinikki) ja paljon lehtikarikkeen peittämää, kasvitonta maata (kuva 8).



Kuvat 7 ja 8. Vasemmalla näkymä Poikkimaantien sillalta kaakkoon. Oikealla uoman koillisrantaa.

Kaupunginojan lounaispuolella voimajohtoaukean kohdalla on rannassa tiheää, nuorta lehtipuustoa (koivu, haapa, harmaaleppä, pihlaja, tuomi; kuva 9) ja kiiltopajupensaikkoo. Myös tällä rannalla on runsaasti lehtikariketta ja ruohostoa (mm. oravanmarja, metsäkorte, metsäimarre, mesimarja).



Kuva 9. Uoman lounaisrannan tiheää lehtipuustoa.

Kaupunginoja kuuluu valuma-alueensa koon perusteella luontotyyppiin havumetsävyöhykkeen purot ja pikkujoet. Luontotyyppi on luokiteltu Etelä-Suomen osalla erittäin uhanalaiseksi (EN) ja koko maassa vaarantuneeksi (VU). Ruskeavetisen, pitkälti muokatussa ympäristössä virtaavan Kaupunginojan luonnontila on kuitenkin pitkälti muuttunut.

### Uoman lounaispuoli

Rantapuuston ja ulkoilureitin välissä johtoaukealla on kasvittunut täytemaakumpare (mm. metsäkorte, maitohorsma, pietaryrtti, pujo, hiirenvirna, niittynätkelmä, ahusuolaheinä, heinätähtimö, mesiangervo, voikukka, juolavehnä, korpikastikka, nurmilauha; kuvat 10, 11 ja 13). Kangasmetsien ympäröimä puuton johtoaukea jatkaa lounaan suuntaan (kuva 11).



Kuvat 10 ja 11. Vasemmalla näkymä Poikkimaantien sillalta ulkoilureitille. Oikealla näkymä täytemaakumpareelta lounaan suuntaan.



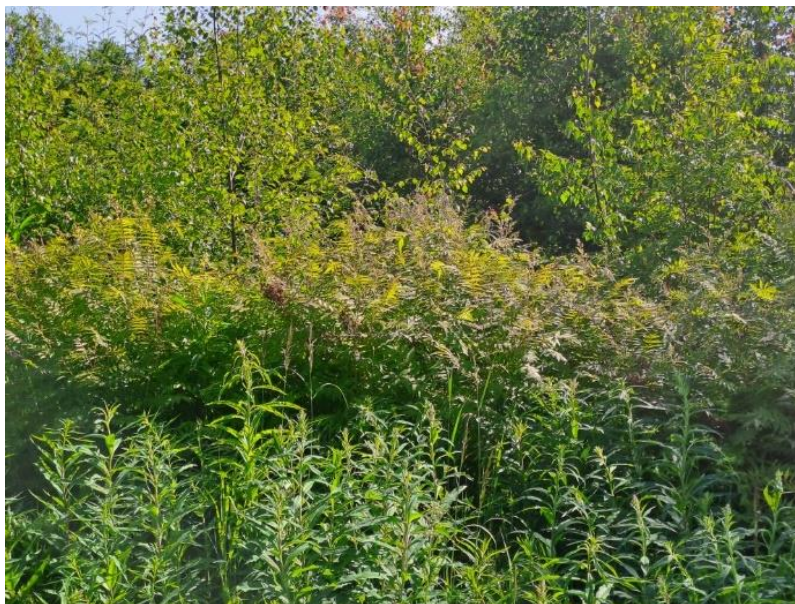
Voimajohtoauekan kaakkoispuolelta alkaa tuore kangasmetsä, jota ei selvitetty tarkemmin. Tuoreet kankaat on luokiteltu vaarantuneeksi luontotyypiksi (VU).



Kuva 12. Tuoretta kangasta uoman lounaispuolella.

### Vieraslajit

Täytemaakumpareella oli kansallisesti haitalliseksi säädetyn vieraslajin esiintymä (viitapihlaja-angervo *Sorbaria sorbifolia*, kuva 13), josta on tehty vieraslaji-ilmoitus.



Kuva 13. Viitapihlaja-angervon kasvusto.

## Suojelullisesti huomioitavat kasvilajit

Selvitetyllä alueella ei havaittu suojelullisesti huomioitavaa kasvilajistoa. Alueelta ei ole dokumentoitu myöskään aiempia havaintoja huomioitavista kasvilajeista (Suomen Lajitietokeskus 2024).

## 4. VILMO-suunnitelman merkinnät

VILMO-suunnitelman karttaliitteisiin selvitysalueelle kohdistuvat seuraavat merkinnät: virkistysalue, oleva virkistysyhteys viheralueella, keskuspuisto, vesistö ekologisena yhteytenä (Kaupunginoja) ja tärkeä viheralueverkoston osa (Oulun kaupunki 2014).

## 5. Lähteet

Kontula, T. & Raunio, A. (toim.) 2018. Suomen luontotyyppien uhanalaisuus. Luontotyyppien punainen kirja. Suomen ympäristökeskus ja Ympäristöministeriö. Suomen ympäristö 5/2018. Osat 1 ja 2.

Maanmittauslaitos 2024. Paikkatietoikkuna. <https://kartta.paikkatietoikkuna.fi/>

Mäkelä, K. & Salo, P. 2024. Luontoselvitykset ja luontovaikutusten arviointi. Opas tekijälle, tilaajalle ja viranomaiselle. 2. korjattu painos. Suomen ympäristökeskuksen raportteja 43/2023.

Oulun kaupunki 2014. VILMO. Oulun viheralueverkosto ja luonnon monimuotoisuus. <https://www.ouka.fi/kaavoitus/selvitykset-ohjelmat-ja-seminaarit?accordion=accordion-27985>

Suomen Lajitietokeskus 2024. Karttapalvelu (tarkistettu 18.9.2024). <https://laji.fi/>

Vieraslajit.fi 2024. <https://vieraslajit.fi/>