



YLIKIIMINGIN KUNTA

Seudullinen monitoimikeskus O S A Y L E I S K A A V A

Kunnanvaltuusto hyväksynyt 3.10.2007 § 39
ja tarkistettuna 3.12.2007 § 52

Oikaisunluonteinen korjaus kaavamääräykseen
Oulun hallinto-oikeuden päätöksellä 09/142/2 18.3.2009



SELOSTUS 29.11.2006, 20.11.2007

FCG Suunnittelukeskus Oy



Monitoimikeskuksen visio

Oulun seudulla toimii monitoimikeskus, jossa moottoriurheilu, harrasteilmailu, urheiluammunta ja monet muut toiminnot toimivat hyvässä yhteistyössä ja ympäristön kannalta kestävästi.

Alueelle on monipuoliset yhteiskäytössä olevat tukipalvelut käsittäen mm. ravitsemispalvelut, huoltotiloja, yleisötiloja ja harrastajien tiloja.

Seudullinen monitoimikeskus on em. lajien harrastajille vetovoimainen Pohjois-Suomen ykköspaikka, joka tunnetaan myös naapurimaissa ja jolla on merkittävät vaikutukset sijaintikuntaan ja koko Oulun seudulle.

SISÄLTÖ

1.	JOHDANTO	4
1.1	Osayleiskaavoituksen vaiheet	5
1.2	Selvitykset ja suunnitelmat	6
2	SUUNNITTELUALUE	7
3	YMPÄRISTÖN NYKYTILANNE	8
3.1	Yhdyskuntarakenne	8
3.2	Liikenne	8
3.3	Kunnallistekniikka	9
3.4	Maanomistus	9
3.5	Kallio- ja maaperä, pinnanmuodot	10
3.6	Kasvipeite ja luontoarvot	11
3.7	Arvokkaat luontokohteet	12
3.8	Rakennettavuus	13
4	SUUNNITTELUTILANNE	13
4.1	Lähtöaineisto	13
4.2	Valtakunnalliset alueidenkäyttötavoitteet	13
4.3	Pohjois-Pohjanmaan maakuntakaava	14
4.4	Yleiskaava ja asemakaava	15
5	OSAYLEISKAAVAN TAVOITTEET JA RATKAISUT	16
5.1	Yhdyskuntarakenne	16
5.2	Asuminen	16
5.3	Palvelut	16
5.4	Liikenne	16
5.5	Rakennettu ympäristö	17
	Moottoriurheilu	17
	Ampumaurheilu	17
	Harrasteilmailu	17
	Muut toiminnot	17
	Tukitoiminnot	17
	Suotietokeskus	17
5.6	Maisema ja luonnonarvot	17
5.7	Virkistys- ja vapaa-ajan alueet	19
5.8	Tekninen huolto	19
	Vesihuolto	19
	Jätevesihuolto	19
	Energiahuolto	19
6	OSAYLEISKAAVAN YMPÄRISTÖVAIKUTUKSET	20
6.1	Melun vaikutukset ympäristöön	20
6.2	Vaikutukset maankäyttöön ja elinkeinotoimintaan	20
6.3	Vaikutukset ihmisten elinoloihin ja viihtyvyyteen	21
6.4	Vaikutukset maisemaan ja kulttuuriperintöön	21
6.5	Vaikutukset luonnonarvoihin	21
6.6	Oikeusvaikutukset	21
6.7	Ympäristövaikutusten seurantaohjelma	21
7	OSAYLEISKAAVAN TOTEUTTAMINEN	22
	Yleissuunnitelmakartta pienennös	23
	Lentokentän esterajoituskartta	24
	Osayleiskaavan pienennös	25
	Yleiskaavamerkinnot ja määräykset	26

1 JOHDANTO

Maankäyttö- ja rakennuslain (35 §) mukaan yleiskaavan tarkoituksena on kunnan yhdyskuntarakenteen ja maankäytön yleispiirteinen ohjaaminen sekä toimintojen yhteensovittaminen. Yleiskaavassa esitetään tavoitellun kehityksen periaatteet ja osoitetaan tarpeelliset alueet yksityiskohtaisen kaavoituksen ja muun suunnittelun sekä rakentamisen ja maankäytön perustaksi.

Osayleiskaava sisältää selostuksen sekä kaavakartan määräyksineen. Osayleiskaavan selostusta täydentää Seudullisen monitoimikeskuksen yleissuunnitelma 2006.

Osayleiskaava laaditaan oikeusvaikutteisena kunnanvaltuuston hyväksymänä yleiskaavana.

Oulun kaupungissa sijaitseva Iinatin moottoriurheilukeskuksen toiminnot on suunniteltu siirrettäväksi uuteen rakennettavaan seudulliseen moottoriurheilukeskukseen.

Oulun seudun kuntien yhteistyönä on valmistunut vuonna 2002 seudullisen moottoriurheilukeskuksen sijoituspaikkaselvitys. Selvityksessä on tarkasteltu neljää vaihtoehtoista sijoituspaikkaa: Haukiputaan Kiimakankaan ja Vitsasuon alueita, Limingan Vehkamaata sekä Ylikiimingin Kokkokangasta.

Peruslähtökohtina selvitystyössä olivat moottoriurheilijoiden tarpeet. Työssä selvitetiin myös alustavasti mitä muita toimintoja voisi sijoittua rakennettavan moottoriurheilukeskuksen yhteyteen.

Vaihtoehtojen vertailun perusteella sijoituspaikkaselvityksessä on päädytty esittämään seudullisen moottoriurheilukeskuksen sijoituspaikaksi Ylikiimingin Kokkokangasta. Kokkokangas oli sijoituspaikkavaihtoehtoista ainoa, johon myös ilmailutoiminta voi sijoittua.

Oulunseudun kuntien yhteistyöneuvottelukunnan työvaliokunta on 11.4.2002 päättänyt hyväksyä seudullisen moottoriurheilukeskuksen sijoittamisen Ylikiimingin Kokkokankaalle ja esittänyt Ylikiimingin kunnalle, että seudullinen moottoriurheilukeskus sijoitetaisiin Ylikiiminkiin. Samalla työvaliokunta hyväksyi hankkeen toiminnallisen laajentamisen monitoimikeskukseksi, jonka toimintojen laajuus ja sisältö on määritelty yleissuunnitelmassa.

Hanketta ohjaa seudun kuntien edustajista koottu ohjausryhmä. Ohjausryhmän edustajat vastaavat suunnitelmien hyväksyttämistä tahoillaan. Ohjausryhmään kuuluvat edustajat Hailuodosta, Haukiputaalta, Kempeleestä, Kiimingistä, Limingasta, Lumijoelta, Muhokselta, Oulusta, Oulunsalosta, Tyrnävältä ja Ylikiimingistä.

Konsulttityötä ohjaa ja valvoo Ylikiimingin kunnan ja Oulun kaupungin edustajista muodostettu projektiryhmä. Projektiryhmän jäseniä ovat:

Ylikiimingin kunnan edustajat

*Kunnanjohtaja Kaarina Daavittila
Projektipäällikkö Aarne Holmi*

Oulun kaupungin edustajat

*Suunnittelupäällikkö Jouni Kurttila
Liikuntajohtaja Jari Parkkonen
Kunnossapitopäällikkö Mika Puolitaival*

Konsulttina toimii Suunnittelukeskus Oy

*Yleissuunnittelu Juhani Niva
Osayleiskaava Esko Puijola*

1.1 Osayleiskaavoituksen vaiheet

Monitoimikeskuksen toteuttamiseksi alueelle tarvitaan *oikeusvaikutteinen osayleiskaava*, jonka pohjalta voidaan hankkia maa kaavan mukaiseen käyttötarkoitukseen.

Sijoituspaikkapäätös

Seudullisen monitoimikeskuksen sijoituspaikkaselvitys valmistui 15.3.2002. Ylikiimingin kunnanvaltuusto on 18.6.2002 hyväksynyt seudullisen monitoimikeskuksen sijoittamisen Ylikiimingin Kokkokankaalle ja että monitoimikeskuksen yleissuunnitelmavaiheen yhteydessä alueella laaditaan osayleiskaava.

Projektisuunnitelma

Ylikiimingin monitoimikeskuksen projektisuunnitelma valmistui 13.11.2002. Projektisuunnitelmassa on esitetty laadittavaksi alueelle osayleiskaava ja yleissuunnitelma, määriteltä tarvittavat luvat, otettu kantaa maanhankintaan sekä tarkasteltu alustavasti mahdollisia hallinto- ja rahoitusmalleja.

Monitoimikeskuksen yleissuunnitelmaluonnos

Monitoimikeskuksen yleissuunnitelman laatiminen on käynnistetty tammikuussa vuonna 2003. Hankeesta on neuvoteltu Ympäristöministeriössä 14.8.2003.

Monitoimikeskuksen toiminnoista on pidetty työpajapäivä alan harrastajien ja toimijoiden kanssa 13.5.2003.

Lähtökohdat ja tavoitteet -raportti valmistui 15.4.2003.

Yleissuunnitelmaa on esitelty Pohjois-Pohjanmaan seutuhallitukselle 19.2.2004 ja seutuvaltuustolle 25.8.2004.

Monitoimikeskuksen yleissuunnitelmaluonnos valmistui 4.5.2004, jonka jälkeen yleissuunnitelman laatiminen ja yleiskaavatyö keskeytettiin yva-prosessin ajaksi.

Ympäristövaikutusten arviointi, YVA

Suunnittelun aikana on noussut esille hankkeen ympäristövaikutusten arvioinnin tarve. Ympäristövaikutusten arviointimenettelystä annetun lain perusteella ympäristöministeriö päätti 21.11.2003, että "Ylikiimingin monitoimikeskushankkeeseen" on sovellettava ympäristövaikutusten arviointimenettelyä.

Ympäristövaikutusten arviointineuvottelu käytiin 12.3.2004 ja YVA-ohjelma valmistui 19.3.2004. Selvitykset tehtiin kevät - kesä - syksyn aikana 2004. YVA selostus valmistui 16.11.2004. Yhteysviranomainen on antanut siitä lausuntonsa 30.3.2005.



YVA prosessiin liittyviä yleisötilaisuuksia on pidetty Kiimingissä 29.3.2004 ja 14.12.2004.

Ympäristövaikutusten arviointimenettelystä aiheutui tarkistustarpeita, joita olivat mm. melun tarkempi mallintaminen, tarkastelu haitallisten meluvaikutusten ehkäisystä, selvitys meluvaikutusten vähenemisestä ilman ampu-maratoja ja alueen luonnonarvojen tarkempi huomioiminen toimintojen sijoittamisessa sekä seurantaohjelman laatiminen ensisijaisesti ihmisiin kohdistuvista vaikutuksista.

Liiketoimintasuunnitelma

Seudullisen monitoimikeskuksen liiketoimintasuunnitelma ja hallintomalli valmistui 17.8.2005. Siinä on asetettu tavoitteet ja laadittu mahdollisuusanalyysi, toimintasuunnitelma sekä rahoitussuunnitelma, esitetty omistusjärjestelyt ja hallintomalli sekä suoritettu riskianalyysi.

Liiketoimintasuunnitelmassa on esitetty alueen pääliittymän siirtämistä itään noin 1,5 km ja aluekeskuksen sijoittamista liittymän läheisyyteen sekä uusina toimintoina asfalttiradan ja moottorikelkkasafarialueen sijoittaminen alueelle.

Meluselvitys ja -mallintaminen

YVA - selvityksen edellyttämä meluselvitys ja melumallintaminen valmistui 30.12.2005. Sitä tarkistettiin yleissuunnitelmaan ja kaavaluonnokseen tehtyjen muutosten johdosta 29.11.2006.

Seudullisen monitoimikeskuksen yleissuunnitelma 2006

Yleissuunnitelmassa on otettu huomioon selvityksissä tulleet näkökohdat ja niissä esitetyt haitallisten vaikutusten torjuntakeinot. Sen laadinnan yhteydessä on tutkittu toimintojen erilaisia sijoitusvaihtoehtoja sekä ympäristöarvojen ja -haittojen että toimivuuden kannalta. Osayleiskaavaluonnoksen käsittelyn aikana saadun palautteen perusteella yleissuunnitelmaa tarkistettiin vielä moottorikelkkailualueen ja asuntovaunualueen sijoittelun sekä eräiden liikennejärjestelyjen osalta.

Suunnitelmaraportti valmistui 29.11.2006.

Osayleiskaavaluonnos

Osayleiskaava pohjautuu seudullisen monitoimikeskuksen yleissuunnitelmaan 2006. Osayleiskaava on laadittu valitun vaihtoehdon pohjalta. Osayleiskaavan laadinnassa on otettu huomioon YVA-menettelyn tulokset.

Osallisille on varattu mahdollisuus osallistua kaavan valmisteluun sekä mahdollisuus arvioida laadittavan kaavan vaikutuksia ja lausua mielipiteensä asiasta.

Osayleiskaavaluonnos on ollut nähtävänä 1.-21.12.2005 sekä uudelleen 6. - 24.2.2006.

Osayleiskaavan valmisteluvaiheen yleisötilaisuus on pidetty Ylikiimingin Arkalassa 27.4.2004 ja osayleiskaavaluonnosta on esitelty Ylikiimingin Kirkonkylällä 8.2.2006.

Luonnosvaiheessa viranomaisneuvotteluja on pidetty 28.3.2003 ja 30.11.2005.

Osayleiskaavaehdotus

Osayleiskaavaehdotus on ollut nähtävillä 2.1. - 2.2.2007.

3. viranomaisneuvottelu on pidetty 20.4.2007. Lisäksi viranomaisten kanssa on pidetty kaavaneuvottelu 28.8.2007, jossa käsiteltiin erityisesti vaikutuksia suunniteltuun 400 kV voimalinjaan ja todettiin, että monitoimikeskushanke ei estä linjan toteuttamista.

Saadun palutteen ja käytyjen neuvottelujen pohjalta osayleiskaavaehdotukseen on tehty tarkistuksia, jotka ovat kaavan kokonaisuuteen nähden vähäisiä ja nähtävänä ollutta maankäyttöä selventäviä.

Ylikiimingin kunnanvaltuusto on hyväksynyt osayleiskaavan 3.10.2007 § 39. Päätöksestä Pohjois-Pohjanmaan Ympäristökeskus on jättänyt oikaisukehotuksen. Oikaisukehotuksen mukaiset korjaukset on tehty kaavakarttaan, määräyksiin ja selostukseen.

1.2. Seudullista monitoimikeskusta koskevat selvitykset ja suunnitelmat

Selvitys seudullisen moottoriurheilukeskuksen sijoituspaikasta, Tieliikelaitos 15.3.2002.

Ylikiimingin monitoimikeskus, Projektisuunnitelma, Tieliikelaitos 13.11.2002.

Seudullisen monitoimikeskuksen yleis-suunnitelma ja osayleiskaava, Lähtökohdat ja tavoitteet työraportti, Suunnittelukeskus Oy 15.4.2003.

Seudullinen monitoimikeskus, Ympäristövaikutusten arviointiohjelma, Suunnittelukeskus Oy 19.3.2004.

Seudullinen monitoimikeskus, Ylikiiminki, Alueen arkeologinen inventointi 2004, Oulun yliopisto 7.9.2004.

Seudullinen monitoimikeskus, Luontoselvitys Suunnittelukeskus Oy 14.9.2004.

Seudullinen monitoimikeskus, Ympäristövaikutusten arviointiselostus, Suunnittelukeskus Oy 16.11.2004.

Yhteysviranomaisen lausunto seudullisen monitoimikeskuksen ympäristövaikutusten arviointiselostuksesta 30.3.2005.

Seudullisen monitoimikeskuksen liiketoimintasuunnitelma ja hallintomalli, MCon Partners Oy 17.8.2005.

Seudullisen monitoimikeskuksen meluselvitys 2005, Noiscase Oy Suomen Akustiikkakeskus 30.12.2005.

Seudullisen monitoimikeskuksen meluselvityksen 2005 päivitys, Suunnittelukeskus Oy 29.11.2006.

Seudullisen monitoimikeskuksen yleis-suunnitelma 2006, Suunnittelukeskus Oy 29.11.2006.

1.3. Muut suunnitelmat

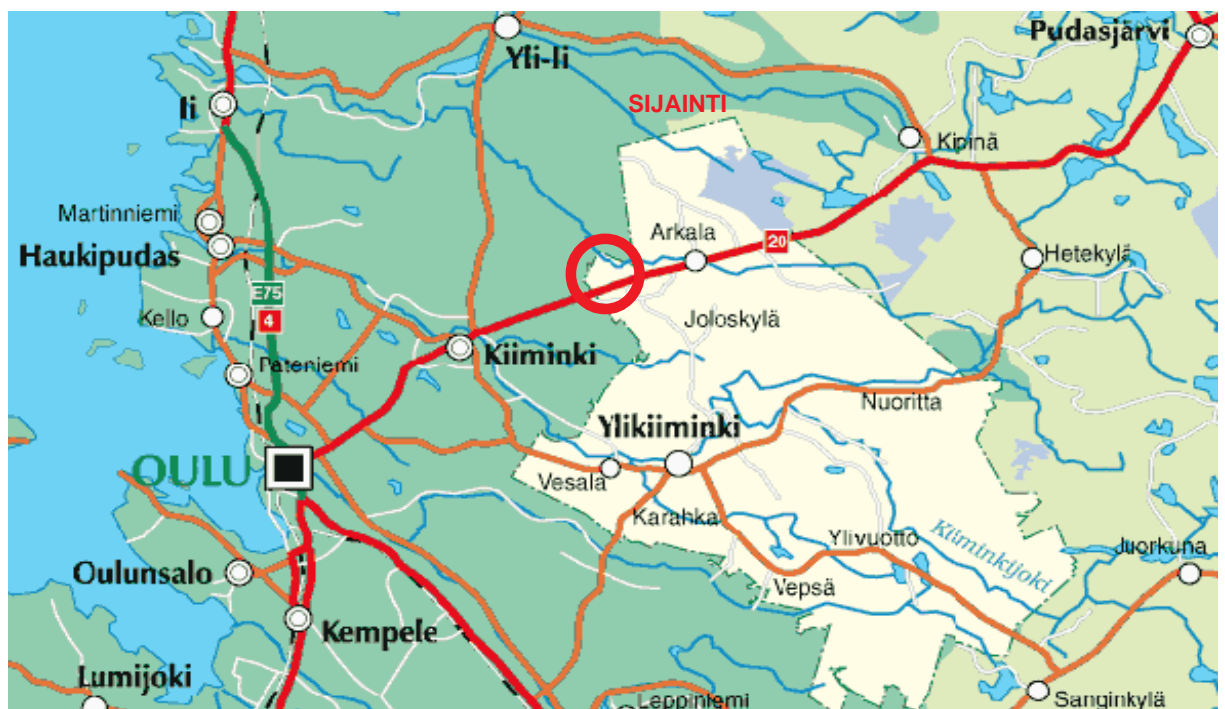
YVA-menettely 400 kV voimajohdosta Muhoksen Pyhänselältä Tornion seudulle ja sieltä edelleen Ruotsiin. YVA-menettely on päättynyt 16.8.2001.

2 SUUNNITTELUALUE

Ylikiimingin Kokkokangas sijaitsee valtatie 20 Oulu-Kuusamo varrella Kiimingin ja Haukiputaan kuntien rajalla. Etäisyydet alueelle ovat:

- Ylikiimingin kuntakeskuksesta Joloslänntien kautta 20 km
- Oulun keskustasta 32 km
- Kiimingin keskustasta 12 km.

Suunnittelualan pinta-ala on 857 ha. Aluetta rajaa pohjoisessa Haukiputaan ja lännessä Kiimingin kunnanraja. Eteläosassa alue rajautuu valtatiehen 20 ja itäosassa alue käsittää Sakarinahon ja sen kautta kulkevan yksityistien. Alue on metsätalouskäytössä. Alueella on myös vanhoja maa-ainesten ottoaikkoja.



3 YMPÄRISTÖN NYKYTILANNE

3.1 Yhdyskuntarakenne

Kaava-alueen etäisyys Ylikiimingin kuntakeskuksesta Joloskylän tien kautta on noin 20 kilometriä.

Lähimmät kylät valtatie 20 varrella ovat Kiimingin Hannuskylä (etäisyys 1 km) ja Ylikiimingin Arkala (6 km). Valtatien toisella puolella suunnittelualueen kohdalla noin 1,5 km etäisyydellä on Mannilan kylä, joka käsittää muutaman maatilakeskuksen. Alueen luoteispuolella Kiimingin Loukkojärven ympäristössä on kylämäistä asutusta. Loukkojärvi on noin 2 km ja lähimmät talot ovat noin 0,5 km etäisyydellä suunnittelualueesta. Lähimmät palvelut, koulu, kauppa ja huoltoasema ovat Hannuksen kylässä.

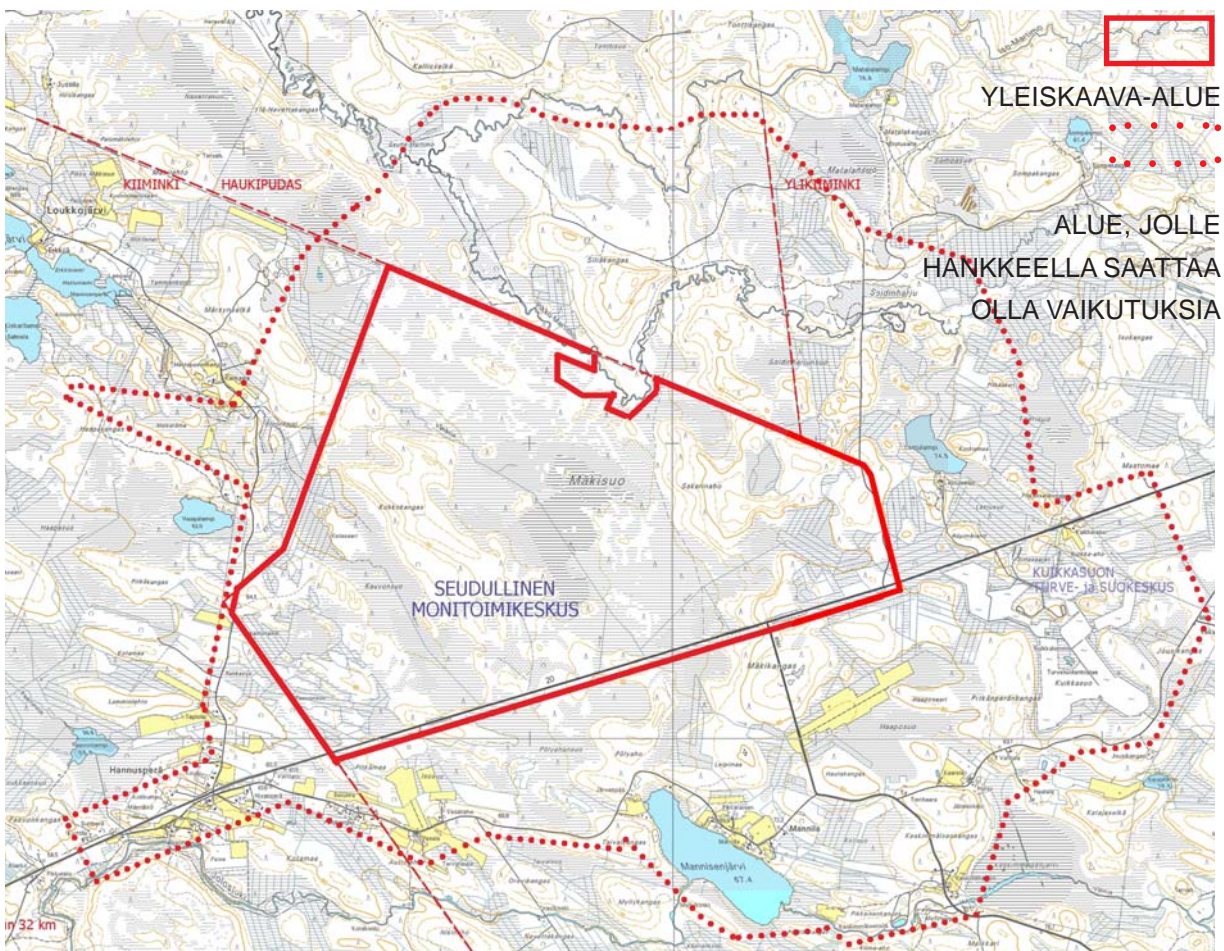
3.2 Liikenne

Valtatie 20:n liikennemäärä on noin 3400 ajoneuvoa vuorokaudessa. Tiellä on kaava-alueen kohdalla 100 km nopeusrajoitus. Tie on hyväkuntoinen ja se kuuluu Tiehallinnon 1. hoito- luokkaan.

Hirvionnettomuuksia suunnittelualueen kohdalla on tapahtunut vuosina 1997 – 2001 12 kpl.

Tieosuudella jalankulkijoita ja pyöräilijöitä on vähän johtuen rinnakkaisesta Mannilan kylätiestä, joka on lyhin yhteys Mannilan ja Joloskylän suunnasta Hannuksen kylälle.

Kartassa osayleiskaava-alue ja vaikutusalue





3.3 Kunnallistekniikka

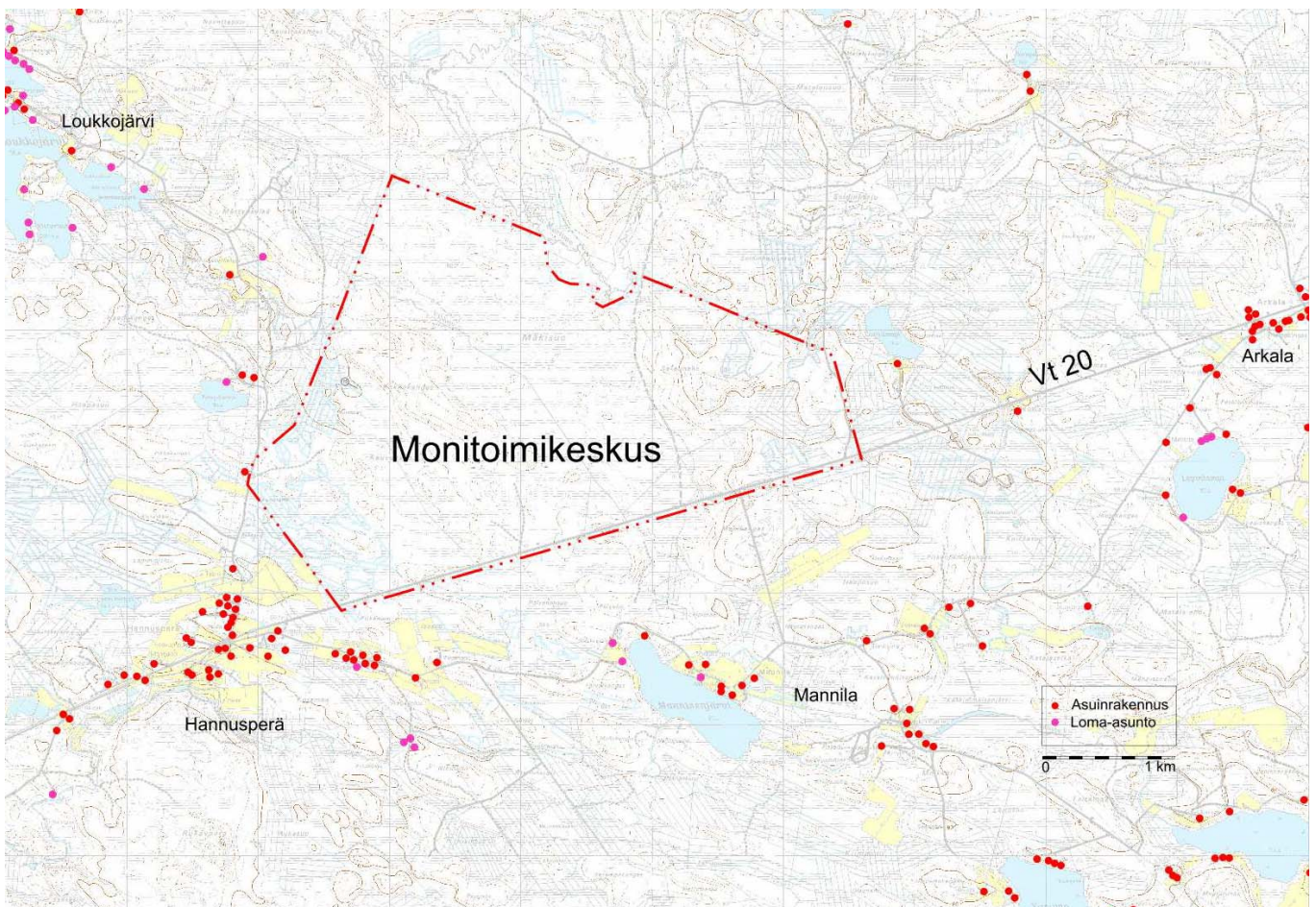
Lähikylät ovat keskitetyn kunnallistekniikan ulkopuolella.

3.4 Maanomistus

Ylikiimingin kunta on hankkinut kaava-alueen keskeiset osat omistukseensa.

Vahvistettu osayleiskaava mahdollistaa maa-alueiden lunastuksen ellei vapaaehtoiisiin kaappoihin päästä.

Kartassa ympäristössä olevat asunnot sekä loma-asunnot



3.5 Kallio- ja maaperä, pinnanmuodot

Monitoimikeskuksen alue kuuluu kallioperältään Kiimingin liuskejaksoon. Kallioperä alueella koostuu pääosin fylliiteistä, grauvakka- ja mustaliuskeista ja gneisseistä. Sakarinahon ja Mäkikankaan alueet itäosassa ovat kivilajiltaan tummaa metabasalttia, vihreäkiveä ja amfiboliittia (Simonen 1964, 1980).

Alueen länsi- ja keskiosissa kallio on lähellä maan pintaa. Alue on suurissa piirteissä melko tasaista. Kalliopaljastumia on alueella runsaasti.

Moreenia tavataan yli 2 metriä paksuina, yhtenäisinä kerrostumina Kokkokankaalla, sekä itäosassa Sakarinaholla ja Mäkikankaalla.

Kokkokangas, sen pohjoispuolinen mäki sekä alueen eteläreunan kaksi mäkeä ovat selviä mannerjään kulkusuuntaan kasautuneita drumliineja. Sakarinahon ja Mäkikankaan pinnanmuotoihin voivat olla vaikuttamassa myös alueen kallioperän pinnanmuodot.

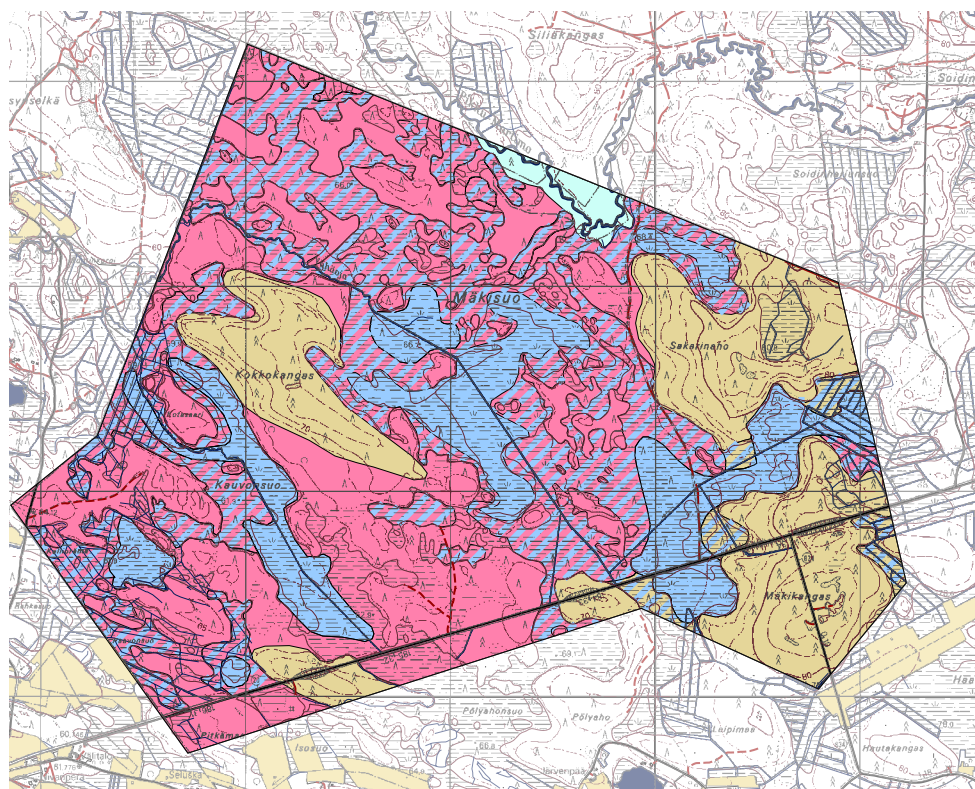
Alueelta ei tässä vaiheessa ole käytettävissä tarkempaa tietoa irtomaakerroksen vahvuudesta.

Pikku-Martimon joki on kerrostanut alueen pohjoisosaan silttivaltaisia turvekerrostumia, joihin joki on uurtanut 1,5 – 2,5 metriä syvän, jyrkkätörmäisen uoman.



Arviolta noin 2/3 alueen pinta-alasta on turvekerroksen peittämää. Ilmakuva- ja karttatulkinnan ja maastokäynnin perusteella yli 1 metrin vahvuisia turvekerrostumia tavataan melko laajoilla alueilla Kauvonsuolla, Mäkisuolla sekä alueen itäosan soilla. Alustaltaan melko laakeilla alueilla Mäkisuon pohjois-, luoteis- ja eteläpuolella sekä alueen lounaiskulmalla on laajoja alueita, missä turvekerroksen vahvuus jää suurelta osin alle 1 metrin. Näillä alueilla ohuen turvekerrostuman alla on joko moreenia tai paljasta kalliota, joka monin paikoin pistää paljastumana esiin suoraan turvekerrostumien läpi.

Vahvaturpeisimmat suot ovat pääosin ojittamattomia tai niiden läpi on vedetty vain laitosien ojitusvesiä välittävät veto-ojat. Ojitetut suoalueet sijoittuvat Kauvonsuon länsipuoliselle alueelle sekä aivan alueen itäosaan.

Maaperätiedot on esitetty oheisella kartalla.



Maaperä ja rakennettavuus

Maaperä	Rakennettavuus
 kallioperä paljastuneena tai ohuen (0-2 m) moreenikerroksen peitossa	kallion läheisyys haittaa kunnallistekniikan rakentamista ja maaleikkausten tekemistä, kantavuus hyvä
 moreenia yli 2 m vahvuisena kerroksena	hyvä
 jokikerrostumia (siltä)	huono kantavuus, rakentaminen vaatii massanvaihtoja, alue tulva-altista
 alle 1 m turvetta kivennäismaan päällä	rakentaminen vaatii massanvaihtoja, täyttöjä ja kuivatusta
 turvetta yli 1 m	huono kantavuus, rakentaminen vaatii huomattavia massanvaihtoja ja täyttöjä sekä ojitusjärjestelyjä

3.6 Kasvipeite ja luontoarvot

Suunnittelualueen metsiköt ovat pääosin mäntykankaista, joita on hoidettu talousmetsinä jo pitkään. Hakkuiden seurauksena puusto on alueella nuorta kasvatusmetsää tai taimikkoa. Laajoja uudishakkuualoja on Kokkokankaalla, Sakarinaholla sekä alueen lounaisosassa.

Ihmistoiminnan vaikutukset ovat ulottuneet myös soille, suo-ojituksia on tehty alueen etelä-, itä- ja länsiosissa. Ojitettujen alueiden kasvilisuuden muodostaa eriaisteiset muuttumat, joissa valtapuuna esiintyy mänty.

Kokkokangas on yksi suunnittelualueen suurimmista kankaista. Alueella aikaisemmin kasvanut kuusikko sekä lehtimetsä on hakattu v. 2002. Kuusimetsää on jäljellä vielä alueen keskiosassa sekä kapeana kaistaleena länsipuoleisella alueella. Hakkuualueelle on jätetty kasvamaan lehtipuustoa, kuten haapaa, koivua sekä raitaa. Kankaan pohjoisosassa kasvaa nuorta mäntyvaltaista kasvatusmetsää. Myös Kokkokankaan eteläpuolella sijaitsevan *Kotasaaren* metsikkö on hakattu siemenpuu-asetoon. *Sakarinaho* sijoittuu suunnittelualueen koillisosaan ja myös tällä mäntykankaalla on tehty metsänuudistamistoimenpiteitä.

Sakarinahon keskiosan sekä alueen eteläpuoleiset suot ovat ojitettu ja kasvavat nuorehkoa mäntyä.

Vähäoja jakaa suunnittelualueen itäiseen ja läntiseen osaan. Luonnontilaisen kaltaisena se on säilynyt ainoastaan länsiosassaan. Vähäojan pohjoispuolinen alue on märkää suota ja sen kuivemmillä osilla kasvaa kitukasvuista mäntyä.

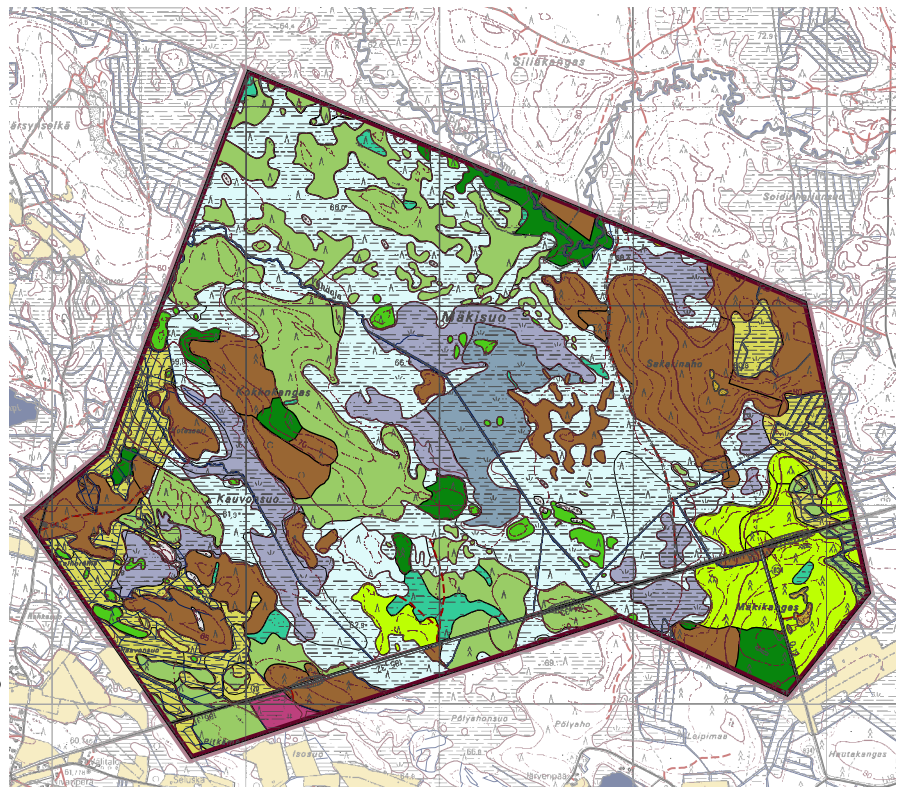
Kallioräme ja *Paavonsuo* ovat ojitettu kokonaan. Näitä muuttumia ympäröivät hakatut alueet sekä nuorehkot kasvatusmetsät. Ainoastaan joitain pienialaisimpia metsäsaarekkeitä on jätetty käsittelyn ulkopuolelle.

Kuusamontien varrella ja *Mäkikankaalla* kasvavia metsiköitä on hoidettu jo pitkään talousmetsinä. Puusto on mäntyvaltaista ja paikoin myös kuusi ja koivu valtaavat kasvualaa.

Kasvipeite on esitetty oheisella kartalla.

Kasvipeite

	Männikkö (varttunutta)		Soistuva kangas
	Nuorehkoa metsikköä (mänty)		Räme
	Taimikko, nuorta puustoa		Avosuo
	Kalliometsä		Neva
	Lehtimetsä		Kasvitonalue
	Kuusikko		Kivenmurskaamo
	Hakkuualue		
	Ojikko tai eriaisteisia muuttumia		



3.7 Arvokkaat luontokohteet

Vaikka suunnittelualue on kokonaisuudessaan metsätalouskäytössä, on siellä myös suunnittelussa huomioitavia metsälakikohteita. Arvokkaat luontokohteet on esitetty oheisella kartalla.

1. Pikku–Martimo

Luonnontilaisen kaltainen pieni joki, jonka rantavyöhykkeille on jätetty kookasta kuusta kasvavat, noin 25-50 m leveät metsäkaistaleet. Alueella ei kuitenkaan ole juurikaan laho- puustoa. Metsässä kasvaa siellä täällä kookkaita koivuja. Keväällä 2003 tehdyssä maastonselvityksessä alueelta ei löytynyt merkkejä liito-oravasta. Suunnittelualueelta ei löydetty muitakaan mahdollisia liito-oraville suotuisia biotooppeja.

2. Väliojan pohjoispuoleiset kalliopaljastumat

Alueen kalliopaljastumilla tavataan vähä- tuottoisia kitu- ja joutomaan elinympäristöjä (kalliot).

3. Mäkisuo

Mäkisuo on pääosin ojittamaton vähä- puustoinen suo, jossa on pieniä mäntyvaltaisia metsäsaarekkeitä.

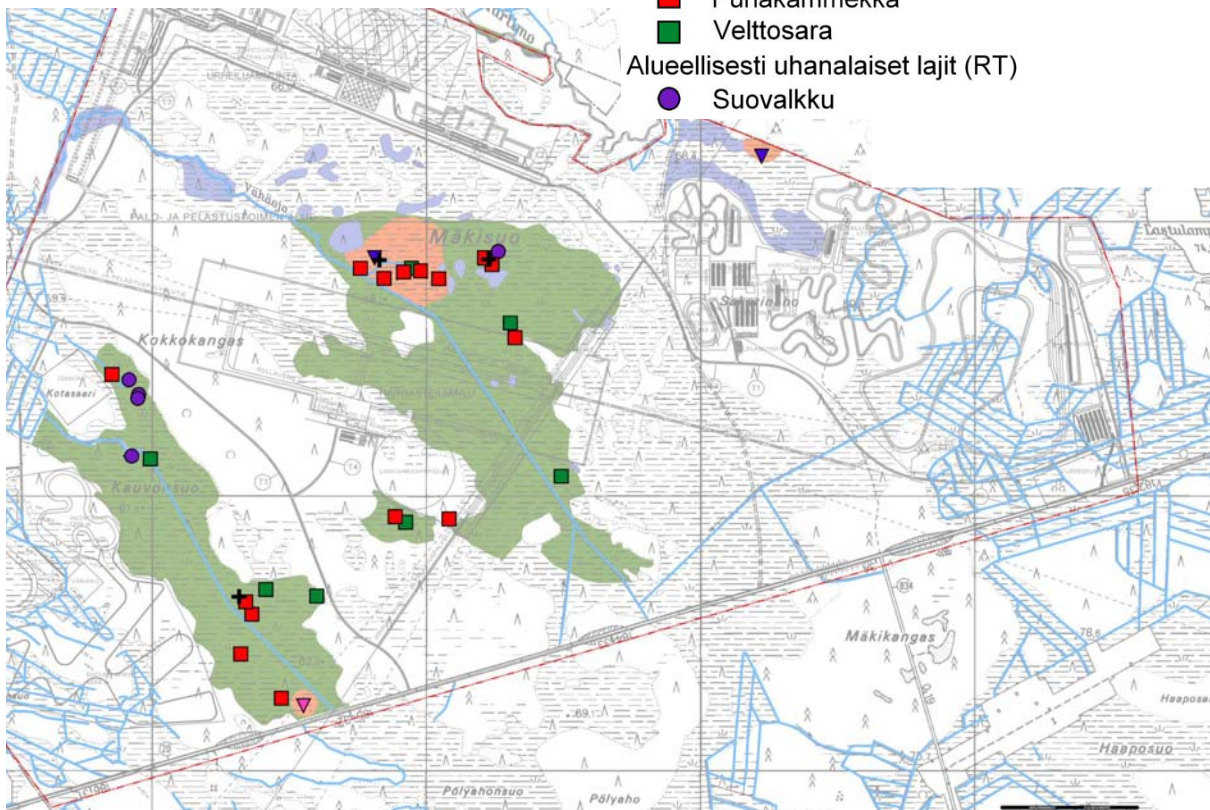
4. Kauvonsuo

Kauvonsuo on pääosin ojittamaton vähä- puustoinen suo, jossa on pieniä mäntyvaltaisia metsäsaarekkeitä.

Arvokkaat luontokohteet

- Kansallisesti arvokas kohde
- Maakunnallisesti arvokas kohde
- Paikallisesti arvokas kohde, metsälain erityisen tärkeä elinympäristö

- Valtakunnallisesti uhanalaiset lajit (VU)
 - Kaitakämmekkä
 - Punakämmekkä x kaitakämmekkä
 - Verikämmekkä
- Valtakunnallisesti silmälläpidettävät lajit (NT)
 - Punakämmekkä
 - Velttosara
- Alueellisesti uhanalaiset lajit (RT)
 - Suovalkku



3.8 Rakennettavuus

Alueilla, missä kallio on paljaana tai ohuen moreenikerroksen peitossa, joudutaan tekemään louhintatöitä. Maapohjan kantavuus näillä alueilla on kuitenkin hyvä. Paljaan kallio-perän tai ohuen maapeitteen alueet ovat monin paikoin alavia, jolloin pintaosien ohut turvekerros ja alueiden märkyys haittaavat mahdollista rakentamista.

Paksun moreenikerroksen alueet ovat selkeitä, loivapiirteisiä ja kuivia mäkiä, joiden rakennettavuus on hyvä.

Pikku-Martimo joen varren silttikerrostuma-alueella rakentamista haittaa paitsi heikko kantavuus myös alueen tulva-alttius. Raken-

taminen alueella vaatii massanvaihtoja ja mahdollisesti myös alustan korottamista.

Ohuen turvekerroksen omaavilla alueilla rakentamista haittaa märkyys. Kantavia rakenteita tehtäessä joudutaan massoja vaihtamaan sekä tekemään täyttöjä ja kuivatustoimenpiteitä.

Paksujen turvekerrostumien osalta rakentamista haittaa turpeen huono kantavuus. Soiden keskiosissa on turvekerrostumien alla lisäksi usein heikosti kantavia pohjasedimenttejä tai savikerrostumia. Alueille rakentaminen vaatii huomattavia massanvaihtoja ja täyttöjä sekä ojitusjärjestelyjä.

4 SUUNNITTELUTILANNE

4.1 Lähtöaineisto

Osayleiskaavan pohjakarttana käytetään rasteriperuskarttaa mittakaavassa 1: 10 000.

Ilmakuvina hyödynnetään syksyllä 2002 alueesta otettuja viistokuvia, Origo Oy.

4.2 Valtakunnalliset alueidenkäyttötavoitteet

Valtakunnallisten alueidenkäyttötavoitteiden tehtävänä on osaltaan tukea ja edistää maankäyttö- ja rakennuslain yleisten tavoitteiden ja laissa määriteltyjen alueidenkäytön suunnittelun tavoitteiden saavuttamista. Keskeisimpiä näistä tavoitteista ovat kestävä kehitys ja hyvä elinympäristö.

Alueidenkäyttötavoitteissa todetaan mm:

- Elinympäristöjen toimivuutta ja taloudellisuutta edistetään hyödyntämällä olemassa ole-

vaa yhdyskuntarakennetta ja eheyttämällä taa-
jamia.

- Yhdyskuntarakenteen kehittämisessä pyritään vähentämään liikennetarvetta, parantamaan liikenneturvallisuutta ja edistämään joukkoliikenteen edellytyksiä.

- Alueidenkäytössä on varmistettava, että valtakunnallisesti merkittävät kulttuuri- ja luonnonperinnön arvot säilyvät.

- Alueidenkäytössä on ehkäistävä melusta aiheutuvaa haittaa ja pyrittävä vähentämään jo olemassa olevia haittoja. Uusia asuinalueita tai muita melulle herkkiä toimintoja ei tule sijoittaa melualueille varmistamatta riittävää meluntorjuntaa. Säännös sitoo oikeudellisesti kaikkea kaavoitusta.

Tärkeimmät ja yleiset meluntorjuntaa koskevat säännökset ja periaatteet on kirjattu

ympäristönsuojelulakiin (86/2000). Laissa melu määritellään ympäristön pilaantumista aiheuttavaksi toiminnaksi.

Laki nostaa ennaltaehkäisyyn ja haittojen minimoinnin sekä varovaisuusperiaatteet keskeisiksi. Lisäksi toiminnan harjoittajalla on selvillä-olovelvollisuus toimintansa ympäristövaikutuksista.

Melualueen merkinnällä osoitetaan yleensä alueet, joilla melutaso ylittää valtioneuvoston meluntorjuntalain nojalla antamassa päätöksessä annetut melutason ohjearvot. Tavallisimmin melualueeksi osoitetaan alueet, joiden melutaso ylittää päiväohjearvon 55 dB tai yöohjearvon 50 (uudet alueet 45) dB.

Merkintää käytetään sekä nykyisten että suunniteltujen toimintojen aiheuttamien melualueiden osoittamiseen.

4.3 Pohjois-Pohjanmaan maakuntakaava 2030

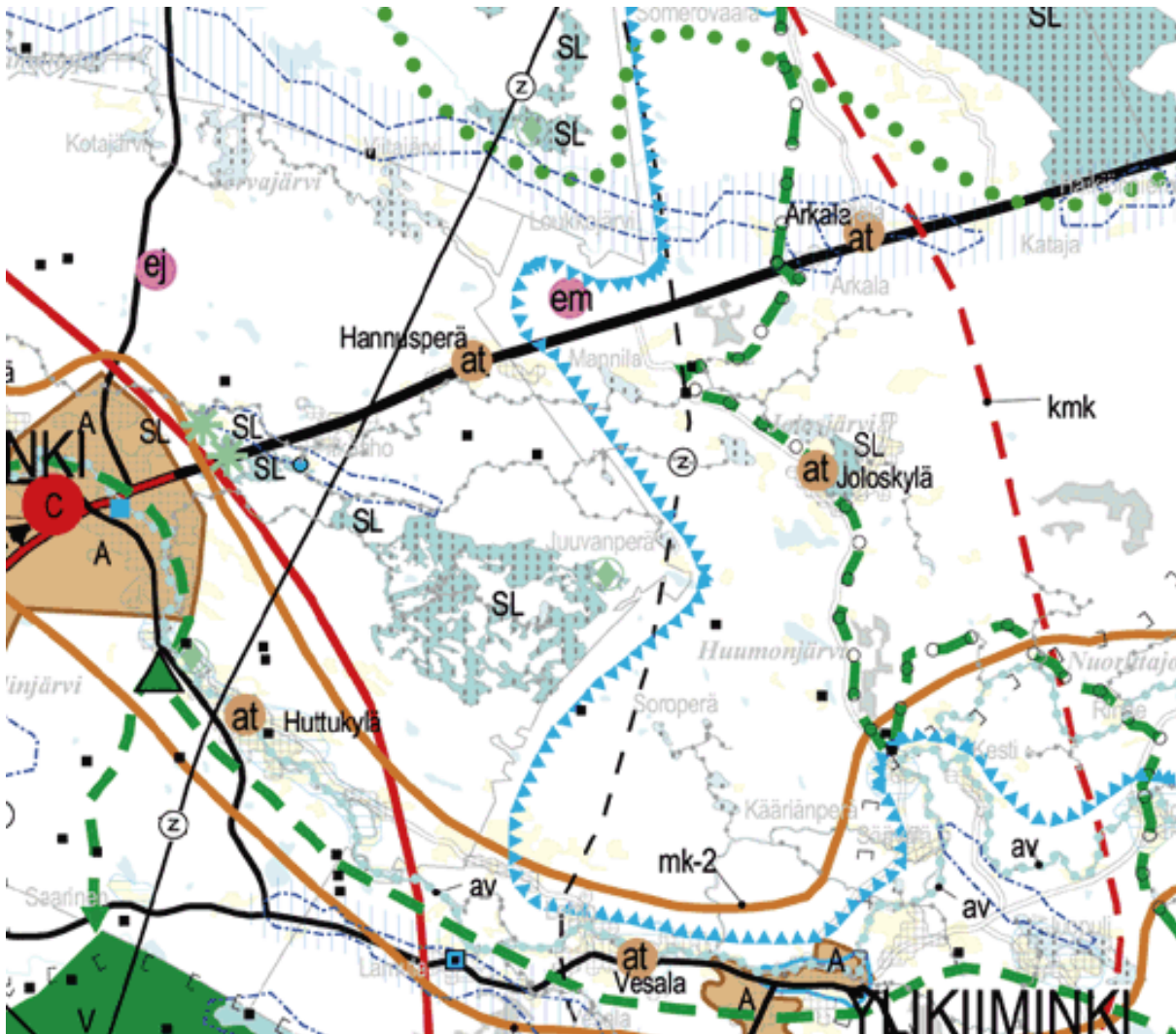
Valtakunnalliset alueidenkäyttötavoitteet koskevat yleiskaavatasoa osin suoraan ja osin välillisesti Pohjois-Pohjanmaan maakuntakaavan kautta. Maakuntavaltuusto on hyväksynyt 11.6.2003 Pohjois-Pohjanmaan maakuntakaavan ja Ympäristöministeriö on vahvistanut sen 17.2.2005. Kaavan em – merkinnästä on valitettu Korkeimpaan hallinto-oikeuteen. KHH on hylännyt merkinnästä tehdyt valitukset 25.8.2006.

Maakuntakaavassa suunnittelualueen itäpuolella on ohjeellinen voimalinjavaraus ja pohjoispuolella pohjavesialue.

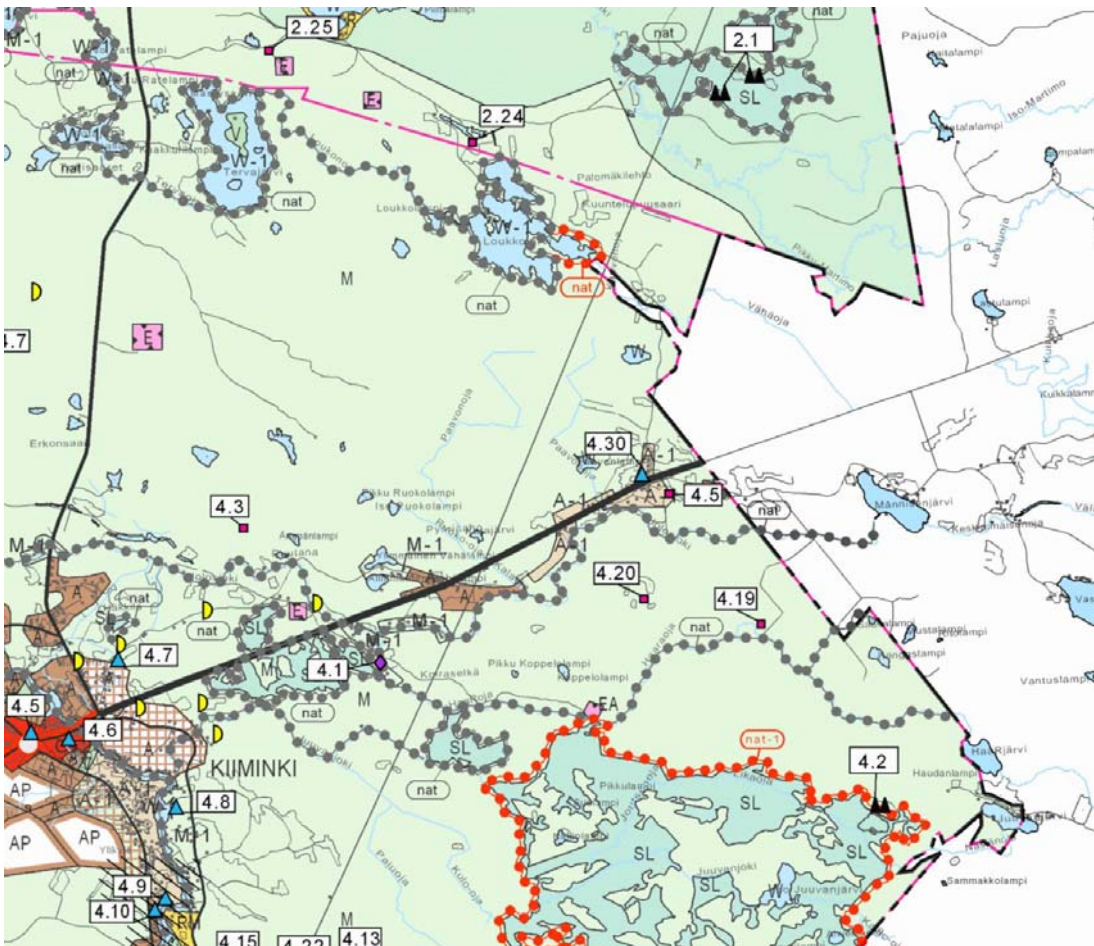
Alue on poronhoitoaluetta.

Suunnittelumääräys: “Toimintojen sijoittamisessa on otettava huomioon porotalouden tärkeät kohteet.”

Maakuntakaavan kohdemerkinnällä on osoitettu seudullinen moottoriurheilun ja harrastus-ilmailun monitoimikeskus.



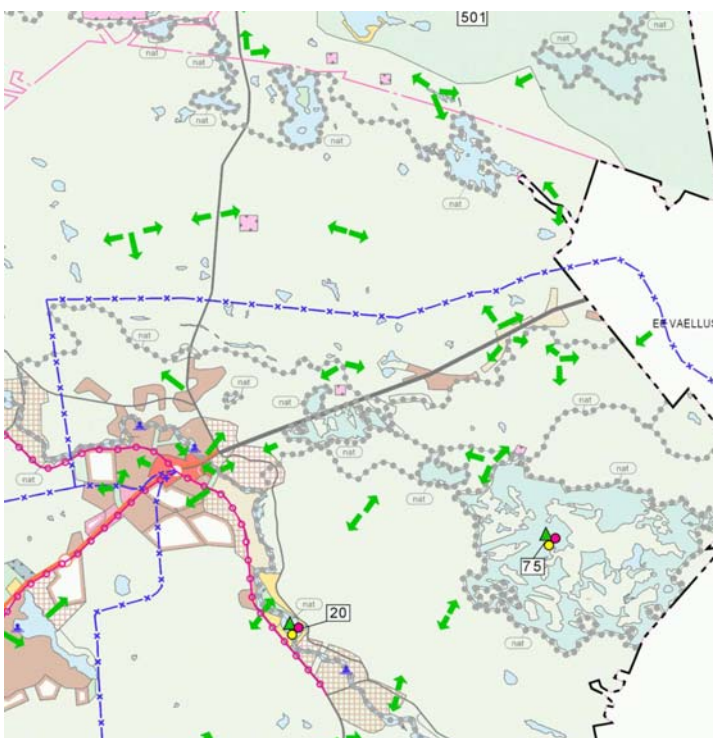
Ote
Oulun seudun
kuntien
yhteinen
yleiskaava
2020



4.4 Yleiskaava ja asemakaava

Suunnittelualueella ei ole yleis- eikä asemakaavaa. Oulun seudun kuntien yhteinen yleiskaava 2020 sivuaa aluetta kunnanrajaa noudattaen pohjoisessa ja lännessä. Ympäristöministeriö on vahvistanut yleiskaavan 18.2.2005.

Yhteisen yleiskaavan teemakartalla “virkistytymisen kannalta tärkeät reitit ja kohteet” on osoitettu Eurooppa 6 vaellusreitti jatkumaan monitoimikeskuksen eteläpuolella ja moottorikelkkailun pääreitti kulkee suunnittelualueen kautta sen luoteiskulmassa (—x—x—).



Yhteisessä yleiskaavassa monitoimikeskuksen pohjoispuolelle noin 3 km etäisyydellä on luonnon ja maisemansuojelun kannalta arvokas Iso Kalliosuon ja Satamosuon natura-alueet.

Luonnon ja maisemansuojelun kannalta arvokaat alueet ovat lisäksi eteläpuolella noin 2 km etäisyydellä Jolossjoki ja länsipuolella noin 2 km etäisyydellä Loukkojärvi.

Ote Oulun seudun kuntien
yhteisen yleiskaavan 2020
teemakartasta 1

“Virkistytymisen kannalta tärkeät reitit ja kohteet”

5 OSAYLEISKAAVAN TAVOITTEET JA RATKAISUT

5.1 Yhdyskuntarakenne

Melusta aiheutuvaa haittaa pyritään vähentämään Oulun seudulla keskittämällä melua aiheuttavat harrastustoiminnot asumattomalle alueelle. Valtioneuvoston meluntorjuntalain nojalla antamassa päätöksessä antamat melutason ohjearvot ovat monitoimikeskuksen suunnittelussa määrääviä.

Osayleiskaava laaditaan vuorovaikutteisesti yhtä aikaa seudullisen monitoimikeskuksen yleissuunnitelman laatimisen kanssa.

Osayleiskaavan laatimisen yksityiskohtaiset tavoitteet ovat:

- Toimintojen sijoittaminen suunnittelualueelle siten, että ne voivat toimia turvallisesti hyvässä yhteistyössä toisiaan täydentäen.
- Suunniteltavien toimintojen tulee aiheuttaa mahdollisimman vähän haittaa alueen luonnolle ja ympäröivälle asutukselle sekä muille yhdyskunnan toiminnoille.
- Toiminnot sijoitetaan ottaen huomioon tulevien käyttäjien toiveet ja mielipiteet.
- Osayleiskaava mahdollistaa ja ohjaa alueen rakentamista suunniteltuihin käyttöihin

5.2 Asuminen

Kaava-alueella ei ole rakennuksia. Länsipuolella Loukkojärven alueella ja Loukkojärventien varressa on omakotitaloja sekä loma-asuntoja. Itäpuolella Lastulammen rannalla omakotitalo. Lähimmät talot ovat lähellä moottoriurheilukeskuksen melualueella, mutta kuitenkin laskennallisen melurajan ulkopuolella.

Moottoriurheilun tapahtumat sijoittuvat pää-

osin viikonloppuihin ja ajot ovat jaksottaisia. Ajankohdan ja luonteen vuoksi melu saattaa olla häiritsevää melurajan ulkopuolellakin.

Hannusperän asuinrakennuksia sijaitsee nykyisin valtatie melualueella. Kaavan maankäyttö lisää tien liikennettä mutta uudet liittymät edellyttävät nopeusrajoitusten asettamista alueen kohdalle. Tämä kompensoi meluvaikutuksia ja lisää ympäristön turvallisuutta.

5.3 Palvelut

Osayleiskaava-alue tukeutuu olemassa oleviin Ylikiimingin ja Kiimingin kuntakeskusten ja lähikylien palveluihin. Valtatie 20 varteen sijoittuvan alueen yhteisen keskuksen yhteyteen on suunniteltu liikennepalveluasemaa täydentämään palveluja.

5.4 Liikenne

Rakentamista koskevat aluevaraukset on sijoitettu siten, että uutta tiestöä tarvitaan mahdollisimman vähän. Verkkosuunnittelussa on otettu huomioon:

- verkon jäsentely (pääväylät, kokooja väylät, liittäväväylät)
- liittymäjärjestelyt
- maankäytön laajentuminen

Palvelukeskuksen yhteyteen osoitettu pysäköintialue toimii mm. harrastajien asuntovaunualueena, jossa voidaan myös yöpyä.

Valtatie 20 aluekeskuksen liittymän kohdalla



5.5 Rakennettu ympäristö

Moottoriurheilu

Iinatin moottoriurheilukeskuksen toiminnot on tarkoitus siirtää kasvavan kaupungin tieltä uuteen seudulliseen moottoriurheilukeskukseen. Moottoriurheilulajit ovat motocross, rallicross, jokamiesluokka, speedway, formuka-K, Off - Road, RR - moottorirata, Drag Race ja moottorikelkkailu.

Sijoituspaikkaselvityksessä on todettu Oulun seudulla olevan tarpeita myös ralliharjoitteluun ja rallisprinttiin.

Osayleiskaavassa moottoriurheilualueita on yhteensä noin 198 ha.

Ampumaurheilu

Oulun Hiukkavaaran ampumaradat ovat jäämässä kaupungin kasvusuuntien alle. Monitoimikeskuksen alueelle on tarkoitus sijoittaa kaikki Hiukkavaarassa olevat ampumalajien harrastusmahdollisuudet kivääriammunta, pistooliammunta, hirviammunta, villikarjuammunta, haulikkoammunta, siluettiammunta, ilma-aseammunta sekä practical-, reserviläis- ja poliisiammunta.

Ampumarata-alueen pinta-ala on noin 79 ha.

Harrasteilmailu

Monitoimikeskuksen alueelle sijoittuvat seuraavat ilmailuharrastustoiminnot moottorilento, experimental, purjelento, moottoripurjelento, ultrakevytlentäminen, riippuliito, varjoliito, vetovarjot, kuumailmapallolentäminen, laskuvarjourheilu ja lennokkiurheilu.

Harrasteilmailulle on varattu noin 96 ha.

Muut toiminnot

Oulu-Koillismaa pelastustoimen alue ja sen alueella toimivat yksiköt tarvitsevat riittävän laajat ja turvalliset harjoitusalueet. Monitoimikeskusalueen länsireunaan pääkiitotien ja ampumaratojen väliin varataan noin 3 ha:n harjoitusalue Oulu-Koillismaan pelastustoimenalueen ja sen yksikköjen tarpeita varten. Alueen ympärille varataan laajat suoja-alueet. Vähäojan laajenuksena voidaan toteuttaa tekolampi, joka toimii harjoittelukohteena ja suovesien selkeytsaltaana.

Harjoitusalueelle varataan palvelus- ja pelastus-

koiratoiminnan koerata-alue n. 100 m x 100 m, johon tulevat tottelevaisuus- ja taitoharjoitteluradat sekä todenmukaisia rauniokokoelmia.

Harjoittelu- ja kilpailuradat sekä alueen liikenneväylät toteutetaan siten, että ne mahdollistavat erilaisten moottoriajoneuvojen, -välineiden, renkaiden yms. testitoiminnan.

Osayleiskaavassa em. toiminnolle on varattu yhteensä noin 8 ha.

Tukitoiminnot

Jokainen toimintomuoto tarvitsee välittömiä tukipalveluja kuten toimisto-, varasto- ja huoltiloja sekä sosiaalityötiloja. Näiden lisäksi tarvitaan tilat koko aluetta palveleville tukitoiminoille.

Alueen keskus sijoittuu itäosaan Sompakaalle johtavan tien liittymän yhteyteen. Liittymän kautta liikennöidään moottoriurheilualueille sekä ampumaurheilualueelle.

Osayleiskaavassa tukitoiminnot on osoitettu palvelujen ja hallinnon alueeksi sekä risteyksen tuntumaan on merkitty liikennepalvelualue.

Valtatien liittymän yhteydessä monitoimialueen keskus palvelee myös ohikulkuliikennettä liikennepalveluasemana.

Suotietokeskus

Monitoimikeskuksen kaakkoispuolen Kuikkasuo on turvetuotantoaluetta. Tuotannosta poistuville alueille on käynnistynyt Kuikkasuo turve- ja suokeskus -hanke. Hanke täydentää monitoimikeskuksen matkailupalveluja.

Suotietokeskuksen alueelle laaditaan erillinen osayleiskaava.

5.6 Maisema ja luonnonarvot

Alueen luonnonarvot on pyritty ottamaan huomioon toimintojen sijoittamisessa. Luontoinventoinneissa todetut arvokkaimmat luontokokonaisuudet on suunnittelussa jätetty toimintojen ulkopuolelle ja pyritty säilyttämään mahdollisimman yhtenäisinä.

Monitoimikeskuksen toiminnot on sijoitettu maaperäolosuhteitten kannalta luonteville paikoille.

Suunnittelualueen pohjoisrajalla luonnon-tilaisen kaltaisen Pikku-Martimo joen varrella on vanhahkoa kuusivaltaista metsää kasvava vyöhyke. Joen varsi on myös tulva-altista aluetta ja puron valuma-alue on pohjavesialuetta. Pohjavesien pilaantumisriskejä aiheuttavat toiminnot on sijoitettu vedenjakajavyöhykkeen toiselle puolelle pohjavesialueista. Ammunnan osalta alue tulee suojattavaksi niin, ettei pilaantumisvaaraa ole.

Alueen kaksi pääosin ojittamatonta suota, Mäkisuo Kokkokankaan koillispuolella ja Kauvonsuo Kokkokankaan lounaispuolella, jäävät niin ikään suunniteltujen toimintojen ulkopuolelle. Suot ovat vähäpuustoisia soita, joita luonnehtivat pienet metsäsaarekkeet. Ne ovat myös alueen maisemakuvan kannalta merkittäviä alueita. Pääkiitotie sijoittuu Mäkisuo eteläosaan, minkä halki kulkee nykytilanteessa tällä osuudella uomaltaan oikaistu ja syvennetty Vähäoja. Alueen metsäsaarekkeet on myös vastikään hakattu.

Maisemakuvallisesti ja luonnonolosuhteiltaan arvokas Vähäojan pohjoispuolinen Mäkisuo

alue jää toimintojen ulkopuolelle. Tämän alueen länsiosaan Vähäojan yhteyteen on varattu mahdollisuus tekolammen rakentamiselle. Tekolampi toimii osana palo- ja pelastustoimen harjoitusalueetta. Lisäksi sillä on merkitystä valumavesien selkeytysaltaana ja maisema-aiheena.

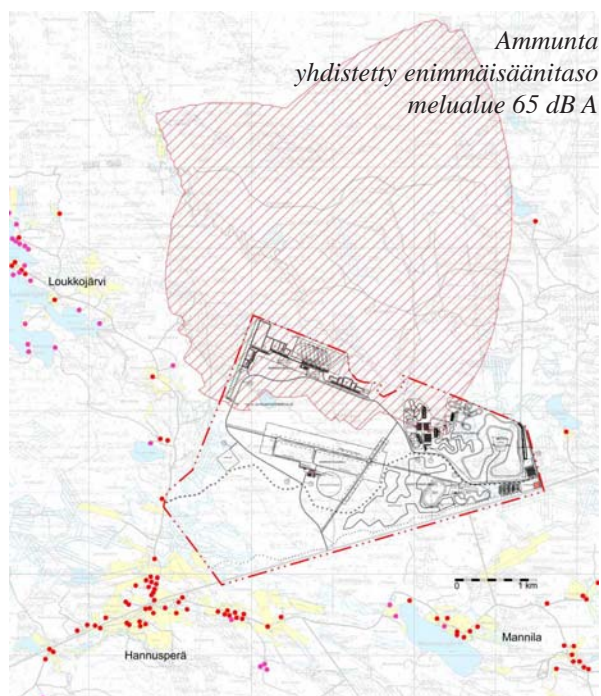
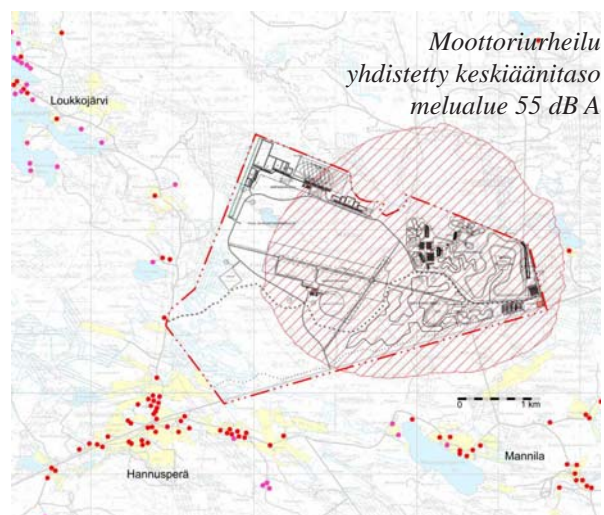
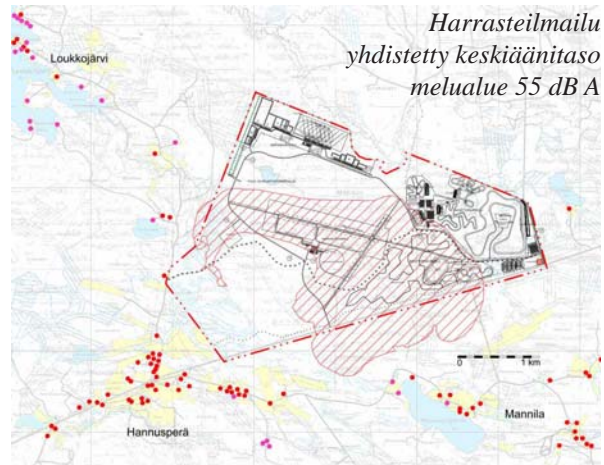
Mäkisuo luoteispuoliset ja Vähäojan pohjoispuoliset, matalat, suon ympäröivät kalliisaarekkeet, joilla kasvaa kitukasvuista mäntymetsää, sijoittuvat myös toimintojen väli-alueelle. Kalliokko muodostaa yhdessä Mäkisuo kanssa suunnittelualueen suurimman yhtenäisen, luonnon-tilaisen kaltaisen kokonaisuuden, jonka luonnon-tilan säilymistä eivät suunnitellut rakenteet ja toiminnot tule muuttamaan.

Tiestö ja reitit alueen sisällä sijoittuvat luonnon- ympäristön kannalta tarkoituksenmukaisiin paikkoihin eikä niillä ole haitallisia vaikutuksia arvokkaisiin luontokohteisiin.

Eri toimintojen välille jää selkeät suojaviher-alueet, jotka toimivat samalla myös alueen ekologisina käytävinä. Suoja-aidat eivät estä eläinten liikkumista ekologisilla käytävillä. Suunnittelualueelta on selkeät viheryhteydet ympäröiville alueille.

Luontoarvot on tarkemmin esitetty erillisessä luontoselvityksessä, joka on ollut toimintojen aluevarausten sijoittumisen pohjana.

Oulun yliopiston laatiman arkeologisen selvityksen mukaan alueelta ei ole nykyisin inven-



tointimenetelmin löydettävissä kiinteitä muinaisjäänöksiä.

Luontoalueet on osoitettu osayleiskaavassa maa- ja metsätalousvaltaisina alueina (MU).

5.7 Virkistys- ja vapaa-ajan alueet

Maa- ja metsätalousvaltaiset alueet, joilla on erityistä ulkoilun ohjaamistarvetta muodostavat yhtenäisesti jatkuvia kokonaisuuksia. Alueet hoidetaan luontoarvoja kunnioittaen osana toimintaympäristön viherverkoston. Viherverkosto jatkuu alueen ulkopuolelle siten, että sitä voidaan käyttää osana hiihtolatureitistöä (ampumahiihto) ja siltä on yhteydet valtakunnalliseen moottorikelkkareitistöön.

Viheralueista muodostuu yhtenäisiä kokonaisuuksia. Keskeiset puistomaiset alueet hoidetaan luonnonarvoja kunnioittaen osaksi toimintaympäristöä. Vihervyöhykkeet jatkuvat alueen ulkopuolelle siten, että niitä voidaan käyttää osana virkistys- ja hiihtolatuverkkoa.

Maakuntakaavassa alueen itäpuolella on osa tärkeää Eurooppa vaellusreittiä ja pohjoispuolella pienehköjä luonnonsuojelualueita. Ne sisältyvät laajempaan luonnon monikäyttöalueeseen. Monitoimikeskuksen virkistysreitit voidaan jatkaa näihin runkoreitistöihin ja alueisiin.

Maa- ja metsätalousvaltaisia alueita, joilla on erityistä ulkoilun ohjaamistarvetta on yhteensä noin 346 ha.

5.8 Tekninen huolto Vesihuolto

Käyttövesi hankitaan nykyiseltä Arkalan kylän lähellä sijaitsevasta Pitämönkankaan vedenottamosta. Ottamon antoisuuden turvaamiseksi on syytä rakentaa uusi ottamo nykyisen ottamon pohjoispuolelle. Vesi johdetaan monitoimikeskukseen M160 putkella.

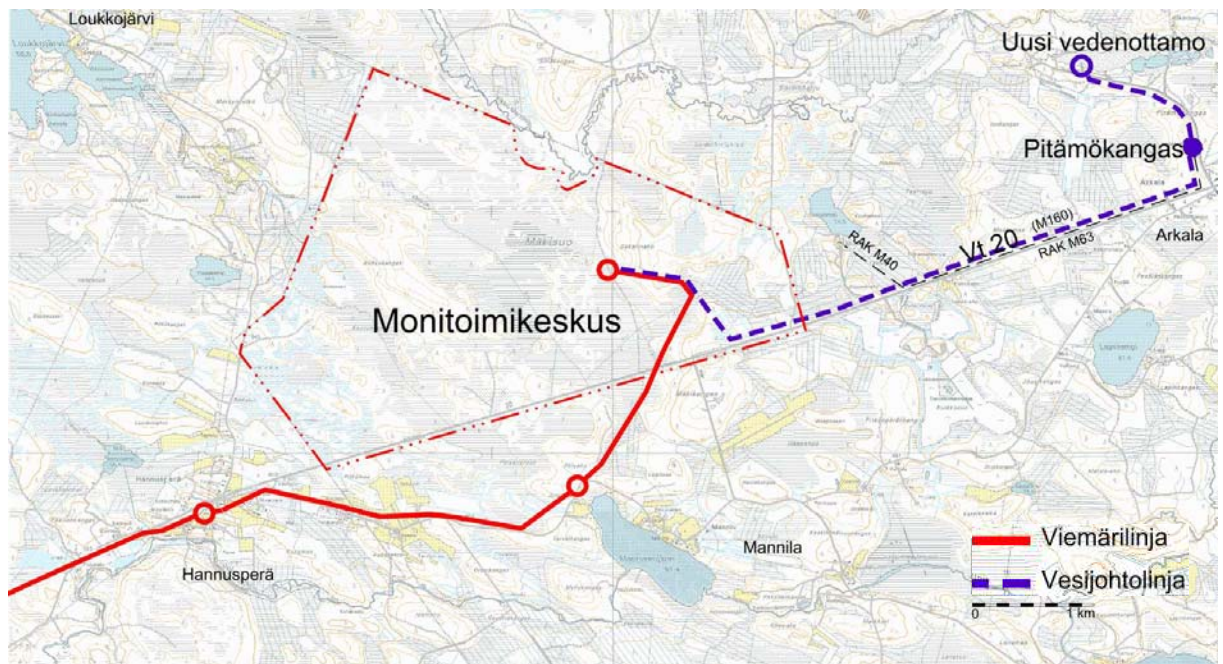
Jätevesihuolto

Jätevedet johdetaan pumppaamalla valtatie 20 varressa Kiimingin kunnan verkkoon. Järjestely mahdollistaa Hannusperän ja muun valtatie varressa olevan asutuksen liittymisen jätevesijärjestelmän piiriin. Tarvittaessa myös Ylikiimingin kunnan alueella olevan haja-asutus (Mannilan kylä ja Joloskylä) on mahdollista liittää verkkoon.

Energiahuolto

Monitoimikeskusalue liitetään suurjänniteverkkoon ja voimalinjaa on suunniteltu rakennettavaksi n. 2 600 m. Pienjänniteverkkoa tulee rakennettavaksi n. 8 000 m.

Lämmitettävien rakennusten lämmitysmuoto on sähkölämmitys.



6 Osayleiskaavan ympäristövaikutukset

Ympäristövaikutusten arviointiselostuksessa 16.11.2004 on tarkasteltu seudullisen monitoimikeskuksen vaikutuksia:

- maankäyttöön ja elinkeinotoimintaan
- ihmisten elinoloihin ja viihtyvyyteen
- maisemaan ja kulttuuriperintöön
- luonnonoloihin

Monitoimikeskuksen yleissuunnitelman tarkistamisen kanssa yhtä aikaa on laadittu Seudullisen monitoimikeskuksen meluselvitys 2005. Siinä on esitetty melun vaikutukset ja ne toimenpiteet, joilla vaikutuksia voidaan lieventää.

Seuraavassa on esitetty yhteenveto meluselvityksen ja yva-selostuksen mukaisista vaikutuksista sekä osayleiskaavan oikeusvaikutukset.

6.1 Melun vaikutukset ympäristöön

Seudullisen monitoimikeskuksen merkittävin haittavaikutus ympäristöön on toimintojen aiheuttama melu. Monitoimikeskuksen toiminnot voidaan jakaa melun kannalta kolmeen osaan: moottoriratoihin, ampumaratoihin ja lentotoimintaan. Kukin näistä ryhmistä poikkeaa meluominaisuuksiltaan toisistaan.

Melun vaikutuksista on laadittu erillinen selvitys. Meluvaikutukset on arvioitu laskennallisen melun leviämismallin perusteella huomioiden selvityksen mukaiset meluntorjuntatoimenpiteet. Vaikutuksia on tarkasteltu suhteessa ohjearvoihin.

Moottoriurheilun ja moottorikelkkailun melualue 55 dB keskiäänitasolla ei ulotu missään asuinkiinteistöille. Yksittäisinä kilpailupäivinä voidaan havaita tätä korkeampia äänitasoja lähimmillä kiinteistöillä.

Seudullisen monitoimikeskuksen yleissuunnitelmassa 2006 edellytettyjen menetelmäkaarosten mukaisen lentotoiminnan lentomelualue 55 dB keskiäänitasolla ei ulotu missään asuinkiinteistöille.

Ampumamelun melualue 65 dB impulssipainotetulla maksimiarvolla ei ulotu missään asuinkiinteistöille.

Selvitysten mukaan yleiset melutason ohjearvot ampumamelun osalta ylittyvät toteutettavaksi esitetyllä Iso Kalliosuon ja Satamosuon natura-alueilla. Ohjearvon ylityksen vaikutukset ja lupa ampumatoiminnalle ratkaistaan ympäristöluvan yhteydessä.

Naturakuvauksen mukaan Satamosuon alueella on laajalti koko maassa harvinaistunutta koivulettoa. Oman piirteensä eteläosaan aluetta luo puronvarren tervaleppäluhta. Iso Kalliosuon alueella tavataan lajistoltaan monipuolista lettorämettä sekä rimpipintaista lettoa. Linnustoltaan alueet ovat tavanomaisia.

Melulähteiden keskittämällä ampumamelun kokonaisvaikutus on seudullisesti merkittävä. Erityisesti Hiukkavaaran ympäristön laajenevat asuinalueet hyötyvät ampumaratojen keskittymisestä harvaan asutulle alueelle.

6.2 Vaikutukset maankäyttöön ja elinkeinotoimintaan

Vaikutukset maankäyttöön

- Aiheuttaa maankäytön muutospaineita lähialueilla.
- Myönteinen vaikutus Kuikkasuon Suokeskuksen syntymiseen.
- Mahdollistaa Oulun yleiskaava 2020 toteuttamisen.

Vaikutukset yhdyskuntatekniikkaan

- Mahdollistaa vt 20 varren haja-asutuksen liittymisen jätevesi järjestelmänpiiriin.
- Monitoimikeskus ei estä maakuntakaavassa osoitetun voimalinjan toteuttamista.

Vaikutukset elinkeinotoimintaan

- Lisää palvelujen kysyntää Kokkokankaan lähiympäristössä.
- Yhdessä Suokeskuksen kanssa täydentää Oulun seudun matkailukohteita.
- Vähentää porotalouden alueita n. 250 ha.
- Palvelukeskuksen toteutuminen vaikuttaa kaupallisten palvelujen kilpailutilanteeseen erityisesti Hannuksen ja Arkan kylissä. Toisaalta kilpailu kiristyy uuden palvelupisteen vuoksi ja toisaalta asiakas-kunta lisääntyy monitoimikeskuksen käyttäjien ansiosta.

6.3 Vaikutukset ihmisten elinoloihin ja viihtyvyyteen

Vaikutukset liikenteeseen

- Valtatiellä 20 monitoimikeskuksen liittymissä lyhytaikaisia häiriöitä suurten tapahtumien aikana.
- Hetkellisiä häiriöitä saattaa esiintyä myös Hannuksen liittymissä.
- Vähentää Hiukkavaaran lähiympäristön sisäistä liikennettä.

Vaikutukset asumiseen, elinoloihin ja viihtyvyyteen

- Hannuksen ja Arkalan kylissä valtatie liikennemelu peittää alleen monitoimikeskuksen äänet.
- Uudet äänilähteet saattavat olla häiritseviä Loukkojärven ja Mannilan kylissä.

Vaikutukset virkistyskäyttöön

- Virkistyskäytön luonne muuttuu.
- Monitoimikeskus muodostaa estevaikutuksia sen eri puolilla olevien alueiden välille.

Sosiaaliset vaikutukset

- Sosiaalisesta juurtumisesta johtuen muutokset nähdään ensisijaisesti uhkana ja menetyksenä.
- Monitoimikeskuksen harrastajille ja toimijoille tärkeä sosiaalinen vaikutus syntyy harrastusmahdollisuuksien keskittymisestä.

Asukkaiden arvioimat vaikutukset

Asukkaat arvioivat selvästi myönteisiksi vaikutukset:

- alueen virkistyskäyttöön
- viihtyvyyden alueella
- kunnan työllisyyteen ja taloustilanteeseen kohdistuvat vaikutukset

Asukkaat arvioivat selvästi kielteisiksi vaikutukset

- marjastukseen ja sienestykseen alueella
- alueen luontoarvoihin ja vesistöihin kohdistuvat vaikutukset
- meluvaikutukset

6.4 Vaikutukset maisemaan ja kulttuuriperintöön

Vaikutukset maisemaan

- Vaikuttaa joiltakin osin alueen suomalaisiin.
- Toiminnot eivät näy valtatielle 20.

Vaikutukset kiinteisiin muinaisjäänneksiin

- Ei vaikutuksia.

6.5 Vaikutukset luonnonarvoihin

Vaikutukset luonnonarvoihin

- Yleissuunnitelmassa esitetyillä haittojen lieventämistoimenpiteillä vaikutukset jäävät vähäisiksi.

Vaikutukset pinta- ja pohjavesiin

- Yleissuunnitelmassa esitetyillä haittojen lieventämistoimenpiteillä vaikutukset jäävät vähäisiksi.

Vaikutukset Hirvisuon-Martimojoen aluekokonaisuuteen

- Tapahtumamelu voi ylittää aluekokonaisuuden eteläreunalle.

Vaikutukset natura-alueisiin

- Ampumamelu ylittää luonnonsuojelualueiden melutason ohjearvon.

6.6 Oikeusvaikutukset

Osayleiskaava laaditaan oikeusvaikutteisena kunnanvaltuuston hyväksymänä yleiskaavana.

Osayleiskaava sisältää maankäyttö- ja rakennuslain mukaisia oikeudellisia ohjauskeinoja seuraavasti:

Osayleiskaava vaikuttaa muuhun suunnitteluun ja sillä on yleinen viranomaisvaikutus.

Osayleiskaava on **/k** -merkinnällä varustettujen alueiden lunastamisen perustana (MRL 99.3 §).

6.7 Ympäristövaikutusten seurantaohjelma

Seudullisen monitoimikeskuksen aiheuttamia välittömiä ja välillisiä käytön aikaisia vaikutuksia ympäristöön seurataan Yleissuunnitelmassa 2006 esitetyn seurantaohjelman mukaisesti.

7 Osayleiskaavan toteuttaminen

Tarvittavat luvat

Ympäristönsuojeluasetuksen 18.2.2002/169 1. luvun 1 §:n mukaan ulkona sijaitseva moottoriurheilurata, ulkona sijaitseva ampumarata ja lentopaikka ovat toimintoja, joille tarvitaan ympäristölupa. Ympäristösuojelulain 4.2.2000/86 mukaan ympäristön pilaantumisen vaaraa aiheuttavaan toimintaan on oltava ympäristölupa. Ympäristöluvat on haettava Oulun seudun ympäristövirastolta.

Ilmailulaitoksen lentokoneille tarkoitettujen maalentopaikkojen rakentamista ja pitämistä koskevan ilmailumääräyksen 21.1.1985 AGA M1-1 mukaan siviili-ilmailuun käytettävän lentopaikan rakentamiseen ja pitämiseen on haettava lupa Ilmailulaitokselta. Lupahakemukseen on liitettävä mm. lentopaikkaa koskeva yleisuunnitelma (Seudullisen monitoimikeskuksen yleissuunnitelma 2006).

Maantielaki edellyttää lupien hakemista valtatien liittymille. Lentotoiminnan kohdalla on uusi liittymä ja palvelukeskuksen kohdalla on haettava liittymän käyttötarkoituksen muutos.

Monitoimikeskuksen rakennusten toteuttaminen perustuu MRL:n 137 §:n mukaiseen suunnittelutarveratkaisuun rakennuslupien edellytyksistä. Ratkaisun tekee hakemuksesta kunta. Lisäksi toiminnat edellyttävät ympäristölupamenettelylaissa säädettyä ympäristölupaa.

Toteuttamisen vaiheet

Monitoimikeskuksen toimintojen toteuttamisen ajoitus riippuu toimintojen nykyisistä sijaintipaikoista ja niiden jäljellä olevasta käyttöajasta. Toteuttamisen vaiheistamisen lähtökohtana on, että kussakin vaiheessa rakennettavat toiminnot pystyvät toimimaan täyspainoisesti, vaikka seuraavan rakentamisvaiheen toteuttaminen viivästyisi. Toinen merkittävä lähtökohta on, että alue pyritään rakentamaan vaiheittain valmiiksi.

Ensimmäisen rakennusvaiheen toteuttaminen aloitetaan v. 2008. Oulun kaupunki on ottanut Inatin moottoriurheilukeskusalueen ympäristön asumiskäyttöön, minkä johdosta moottoriurheilukeskus on siirrettävä.

Monitoimikeskusalueen liittäminen yhdyskuntateknisiin verkostoihin sekä moottoriurheilualueen, moottoriradan ja moottorikelkkailualueen rakentaminen muodostavat 1. rakennusvaiheen. Myös alueen palvelukeskus rakennetaan 1. vaiheessa.

Ampumaurheilualueen rakentaminen muodostaa *toisen rakennusvaiheen*. Hiukkavaaran ampumaradan jäljellä olevaa toiminta-aikaa ei ole määritetty. Suunnittelussa on lähtökohtana pidetty sitä, että Kokkokankaan ampumaratojen tulisi olla käytettävissä 2010 - luvun alkupuoliskolla, jolloin Hiukkavaaran asuntoalueiden rakentaminen alkaa.

Harrasteilmailualueen rakentaminen ja alueitöiden loppuun saattaminen muodostavat *kolmannen rakennusvaiheen*. Ahmosuon lentokentän jäljellä olevaa toiminta-aikaa ei ole määritetty. Kokkokankaan lentokentän on arvioitu olevan tarpeellinen 2010 - luvulla.

Tarvittaessa voidaan harrasteilmailualue toteuttaa ennen ampumaurheilualueen rakentamista.

Toiminta

Yksityiskohtaisessa liiketoimintasuunnitelmassa määritellään harrastusjärjestöjen, muiden käyttäjien ja kuntien osallistumisvastuu toiminnan ylläpitoon ja rahoittamiseen.

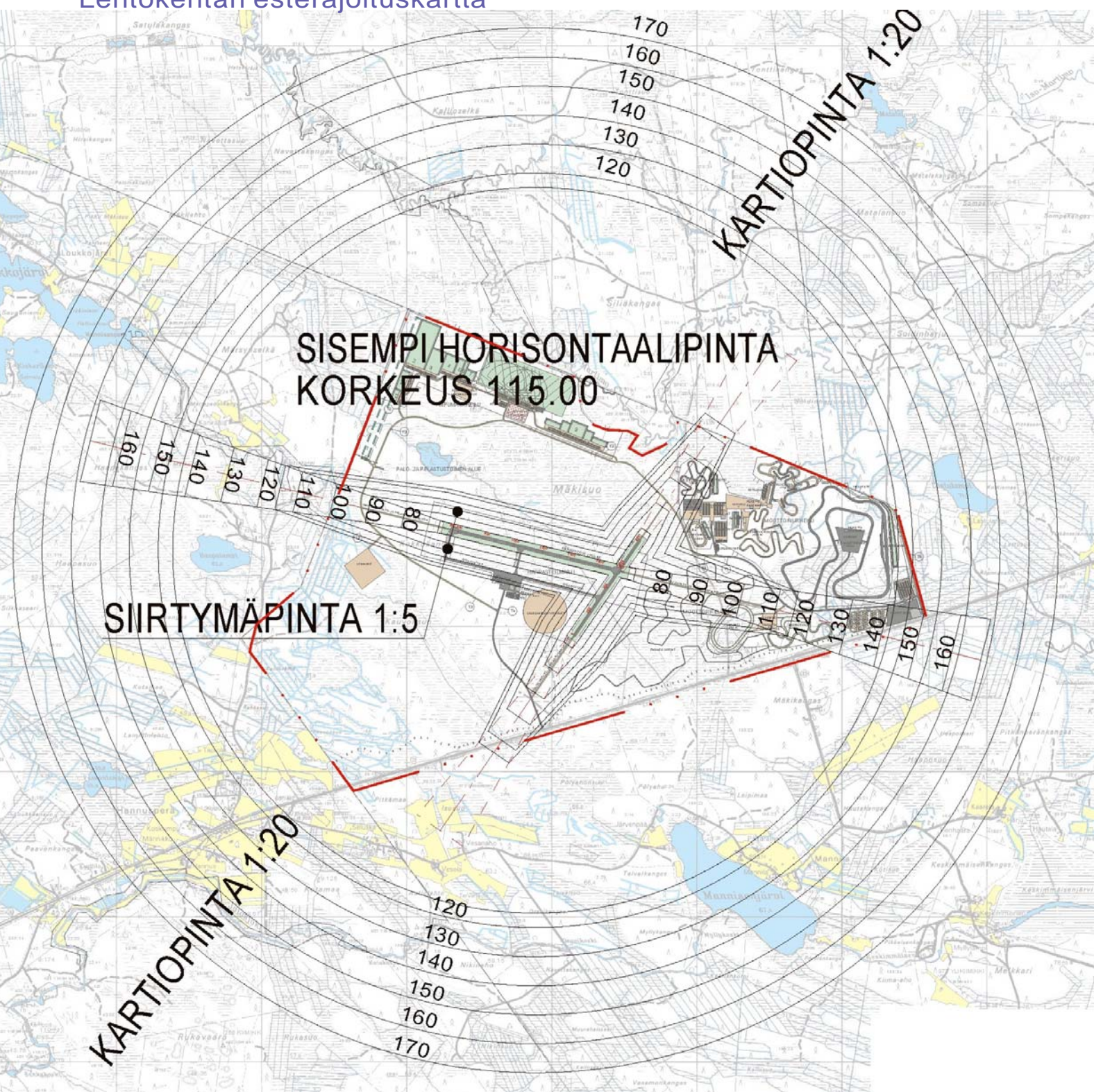
Oulussa 29.11.2006,
tarkistukset 20.11.2007

Suunnittelukeskus Oy

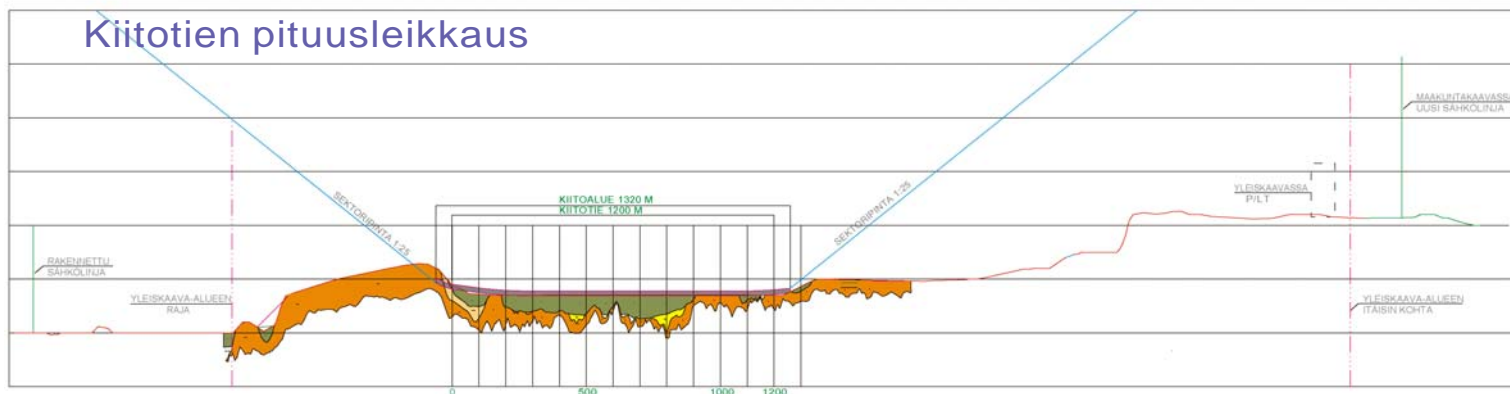
Juhani Niva
DI, toimistopäällikkö

Esko Puijola
arkkitehti

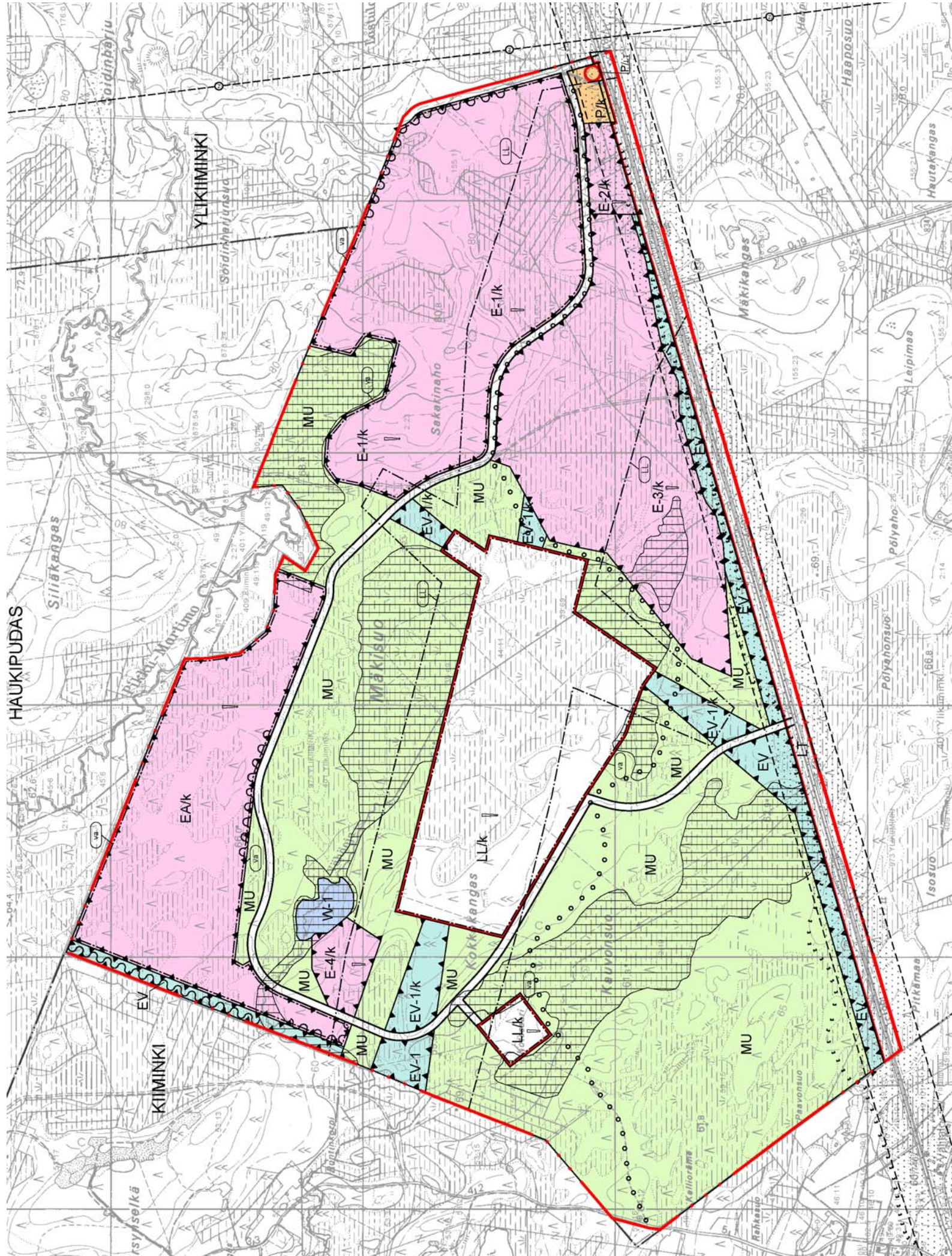
Liite 2:
Lentokentän esterajoituskartta



Kiitotien pituusleikkaus



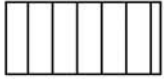
Liite 3 Seudullinen monitoimikeskus, osayleiskaavan piennennös



Liite 4: Osayleiskaavan merkinnät ja määräykset



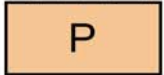
MELUNTORJUNTATARVE.
Alueelle on rakennettava melusteet yleissuunnitelman 2006 mukaisesti.



ALUE, JOLLA ON SÄILYTETTÄVIÄ YMPÄRISTÖARVOJA.
Alue on metsälain 10 §:n mukainen erityisen arvokas elinympäristö. MRL:n 43.2 § nojalla alueella ei saa suorittaa sellaisia metsätaloustoimia, joilla vaarannetaan kohteen suojeluarvojen säilyminen. Alueella on voimassa MRL:n 128 §:n mukainen toimenpiderajoitus.



MELUALUE.
Valtatien melualue.



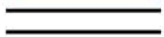
PALVELUJEN JA HALLINNON ALUE.
Alue on tarkoitettu pääasiassa moottoriurheilukeskuksen palvelujen tiloille. Eri palvelujen tarvitsemat tilat sijoitetaan niin että ne tukevat toisiaan ja tilojen yhteis- ja vuorottaiskäyttö on mahdollista. Alueen toteuttaminen vaatii kunnan hyväksymän käyttösuunnitelman tai asemakaavan laadintaa. Alueen rakennusoikeus on enintään 3000 k-m².



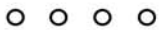
VESIALUE.
Vesialue rakennetaan poistamalla suon turvekerros. Valumavesien haitallista vaikutusta alapuolisiin vesistöihin tulee tehokkaasti vähentää.



YLEISEN TIEN ALUE.



TIEALUE.



ULKOILUREITTI.



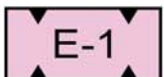
OHJEELLINEN MOOTTORIKELKKAILUREITTI.



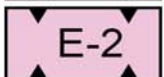
LIIKENNEPALVELUALUE.



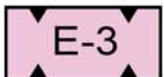
LENTOLIIKENTEN ALUE.
Alueen suunnittelussa ja toteuttamisessa on huolehdittava siitä, että alueella varastoitavat ja käsiteltävät aineet eivät aiheuta pohjavesien pilaantumisvaaraa. Alueen käyttö on toteutettava siten, etteivät Valtioneuvoston päätöksen mukaiset melutason ohjearvot ylitä viereisillä kyläalueilla. Alueelle saa rakentaa lentokoneiden toiminta ja liikennealueita, terminaaleja, muita lentoliikennettä palveleville rakennuksia ja rakenteita. Alue sisältää myös alueen toiminnolle tarpeelliset maaliikenneväylät ja -alueet, suoja-alueet, alueen toimintoihin liittyvät yhdyskuntateknisen huollon alueet sekä palvelu- ja toimistotilat. Rakennusten yhteenlaskettu kerrosala saa olla enintään 4000 k-m².



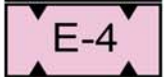
MOOTTORIURHEILUKESKUKSEN ALUE.
Alueen rakennusoikeus on enintään 3000 k-m².



PYSÄKÖINTIALUE.
Alue on tarkoitettu monitoimikeskuksen pysäköintiin. Alueelle saa lisäksi rakentaa ulkoilu-, leikki- ja virkistystoimintaa palvelevia rakennuksia, rakennelmia ja laitteita enintään 300 k-m².



MOOTTORIURHEILUALUE.
Alueen rakennusoikeus on enintään 500 k-m².



ERITYISALUE.
Oulun seudullisia yhteishankkeita varten. Alueen rakennusoikeus on enintään 1500 k-m².



AMPUMARATA-ALUE.
Alueen tarkemmassa suunnittelussa on huolehdittava, ettei läheisillä asuinalueilla sallittu melutaso ylitä.



SUOJAVIHERALUE.
Alueen käytön suunnittelussa on hyvän maa- ja metsätalouden säilyttämisen lisäksi kiinnitettävä huomiota ulkoilumahdollisuuksia parantavien ja ulkoilusta aiheutuvia haittoja vähentävien ulkoilupolkujen ja -reittien järjestelymahdollisuuksiin. Metsänhakuu on suoritettava alueen erityisluonteen edellyttämällä tavalla siten että maisemalliset ja muut ympäristölliset arvot säilyvät.



SUOJAVIHERALUE.
Puiden korkeus on rajoitettu 0-20 metriin riippuen etäisyydestä kiitorataan. Alueelle voidaan toteuttaa kevytrakenteinen hinaus-, huolto- ja pelastustie.



YMPÄRISTÖ- JA MAISEMAVAURION KORJAUSTARVE.

Alueen käyttöä suunniteltaessa ja toteutettaessa on otettava huomioon alueen ja sen ympäristön maisemalliset ominaispiirteet ja huolehdittava alueen maisemavaurioiden korjaamisesta muokkaamalla käytöstä poistuneiden maa-ainesten ottoalueiden pinnanmuodostusta ja kasvillisuutta luonnonmukaisen kaltaiseksi.

MU

MAA- JA METSÄTALOUSVALTAINEN ALUE, JOLLA ON ERITYISTÄ ULKOILUN OHJAAMISTARVETTA.

Alueen käytön suunnittelussa on hyvän maa- ja metsätalouden säilyttämisen lisäksi kiinnitettävä huomiota ulkoilumahdollisuuksia parantavien ja ulkoilusta aiheutuvia haittoja vähentävien ulkoilupolkujen ja -reittien järjestelymahdollisuuksiin. Metsänhakuu on suoritettava alueen erityisluonteen edellyttämällä tavalla siten että maisemalliset ja muut ympäristölliset arvot säilyvät.

va

VAARA-ALUE.

Alueen ja sen ympäristön käyttöä suunniteltaessa on otettava huomioon, että alueella ja sen vaikutusalueella liikkuminen on rajoitettua. Alueen ympärille tulee rakentaa poroaita.

/k

ALUE ON VARATTU KUNNAN TARPEISIIN.



KUNNAN RAJA.



YLEISKAAVA-ALUEEN RAJA.



ALUEEN RAJA.



OSA-ALUEEN RAJA.

LL

KORKEUSRAJOITUSALUE.

Puiden, käytettävien laitteiden ja rakennelmien korkeus on rajoitettu riippuen etäisyydestä lentokentän kiitoalueen reunaan. Alueen ulkoreunalla on korkeus maanpinnasta mitattuna enintään 20 m.



MAAKUNTAKAAVAN MUKAINEN OHJEELLINEN VOIMALINJA.

YLI

KUNNAN NIMI.

OSAYLEISKAAVA-ALUEELLA NOUDATETAAN SEURAAVIA YLEISMÄÄRÄYKSIÄ:

Yli 20 metriä korkeiden rakennelmien sijoittumisesta kaava-alueelle on tehtävä erillinen tapauskohtainen selvitys.

Alueiden rakennukset ja rakenteet tulee toteuttaa ympäristökuvaltaan yhtenäisinä.

Alueiden toteutuksen ja käytön aikana on huolehdittava maan rikkoutuneiden pintakerrosten peittämisestä kasvualustaksi kelpaavin maakerroksin ja istutettava alueet suunnitelmallisesti. Istutuksissa käytetään ensisijaisesti havupuuta.

Alueiden toteutuksessa on huolehdittava syntyvien jätevesien ja jätteiden käsittelystä niin, ettei alueen ympäristöä pilata.

Alueen kaikki jätevedet tulee saattaa käsiteltäväksi jäteveden puhdistamoon. Rakennukset tulee ensisijaisesti liittää kunnalliseen vesi- ja viemäriverkostoon.



YLIKIIMINGIN KUNTA

FCG Suunnittelikeskus Oy