

# Aseman koulu

Asemakylänraitti 1, Haukipudas

RAKENNUSHISTORIASELVITYS 2021

2.2.2022

Lukkaroinen Arkkitehdit Oy



Kannen kuva: Panoraamakuvassa Aseman koulun rakennukset kesäkuussa 2021

**OULU** | *Tilapalvelut*  
**LUKKAROINEN**  
ARKKITEHDIT

LUKKAROINEN ARKKITEHDIT OY  
Kauppurienkatu 12b 90100 Oulu  
[www.lukkaroinen.fi](http://www.lukkaroinen.fi)

**Aseman koulu**  
RAKENNUSHISTORIASELVITYS 2021  
Oulun kaupunki

Oulussa 2.2.2022  
Maisa Seppänen, Arkkitehti SAFA  
Avustaja: Anna Niemelä, Suunnitteluassistentti  
Lukkaroinen Arkkitehdit Oy

# SISÄLLYSLUETTELO

1	JOHDANTO		
1.1	Kohde	5	
1.2	Tehtävä	6	
1.3	Perustiedot	8	
1.4	Aseman koulun toiminnot	9	
2	TAUSTA		
2.1	Asemakylän vaiheita	11	
2.2	Asemakylän raitti	13	
2.3	Aseman koulun vaiheita	14	
3	RAKENTAMISEN VAIHEET		
3.1	Ensimmäiset koulurakennukset	17	
3.2	Uusi kivinen koulurakennus	18	
3.3	Puinen lisärakennus	21	
3.4	2000-luvun laajennus	24	
4	NYKYTILA, MUUTOKSET JA SÄILYNEISYYS		
4.1	D-rakennus	29	
4.1.1	Nykytila	29	
4.1.2	Muutokset	30	
4.1.3	Säilyneisyys	31	
4.2	A-rakennus	33	
4.2.1	Nykytila	33	
4.2.2	Muutokset	34	
4.2.3	Säilyneisyys	36	
4.2.4	Nykytila	40	
4.2.5	Muutokset	43	
4.2.6	Säilyneisyys	43	
4.2.7	C-rakennus	46	
4.3	Tulevat suunnitelmat	46	
5	YHTEENVETO		
5.1	Kerroksellinen kokonaisuus	48	
5.2	Osa Asemakylän raitin kokonaisuutta	49	
5.3	Pienen koulun tunnelma	50	
6	LÄHTEET		

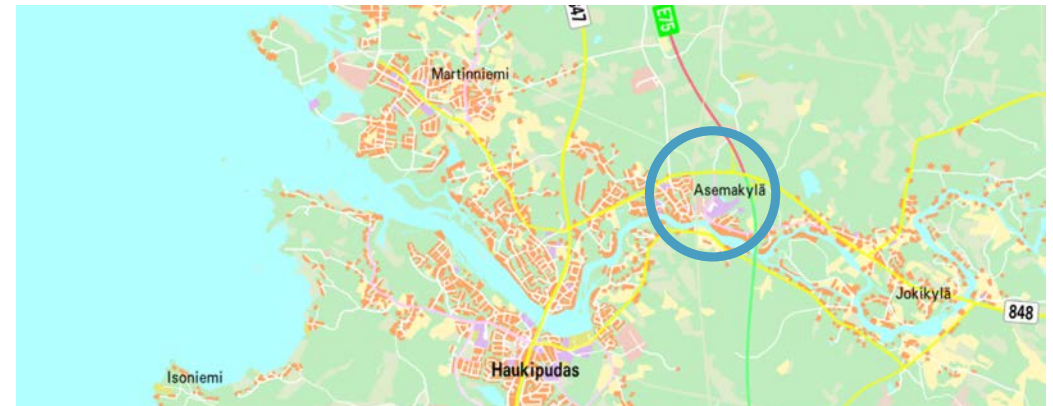
# 1 JOHDANTO





Edellisen sivun kuva:  
Aseman koulun rakennuksia  
panoraamakuvassa  
monitoimiareenan suunnalta.

Aseman koulu sijaitsee Haukiputaan Asemakylällä.  
Koulu on osa maakunnallisesti arvokasta Asemakylänraittia.  
Koulu muodostuu neljästä eri-ikäisestä rakennuksesta,  
jotka on nimetty kirjaintunnistein A, B, C ja D.



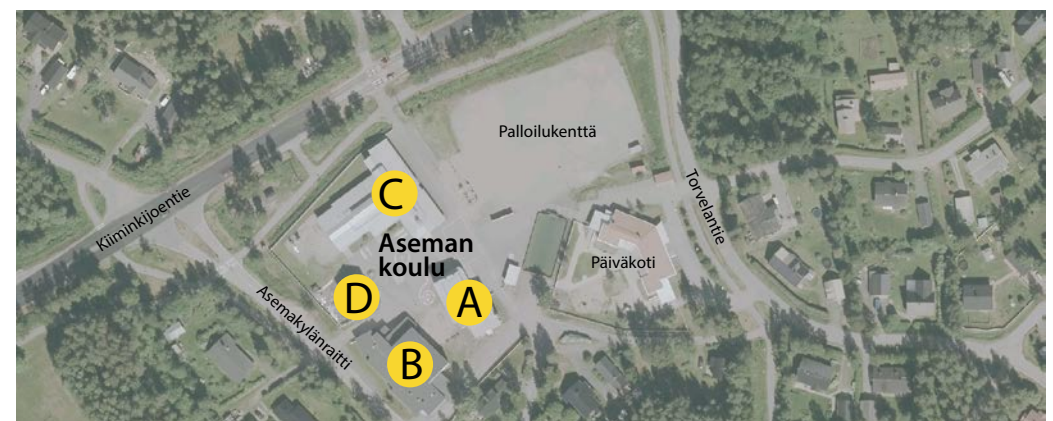
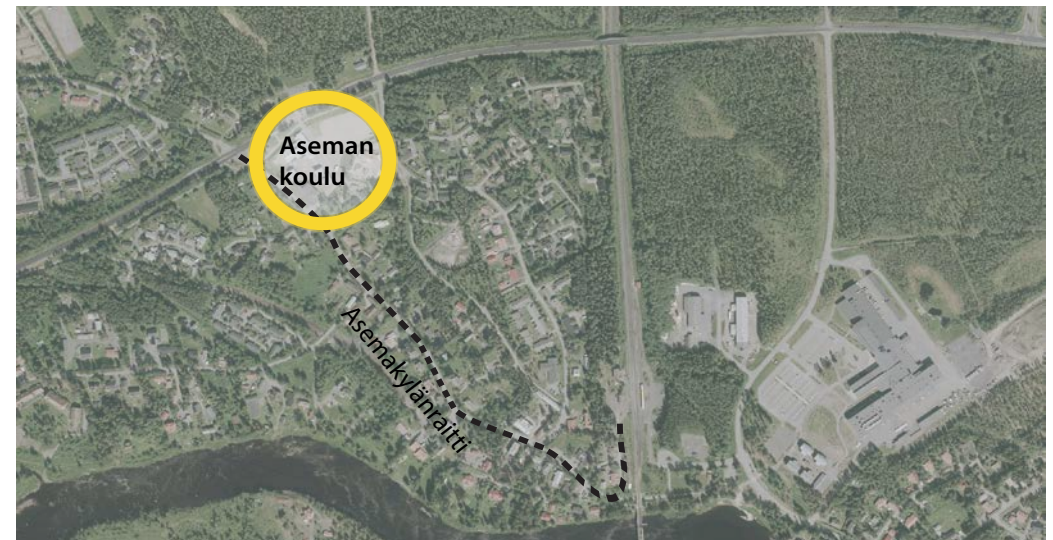
## 1.1 Kohde

Aseman koulu sijaitsee Haukiputaan suuralueella, Asemakylässä. Asemakylä sijaitsee Haukiputaan keskuksesta noin 3,5 km pohjoiseen. Koulu osa on maakunnallisesti merkittävää Asemakylän raitin kokonaisuutta.<sup>1</sup>

Aseman koulu itsessään on myös maakunnallisesti merkittävä kohde. Koulu koostuu neljästä eri-ikäisestä rakennuksesta, jotka on toteutettu erillisinä ja arkkitehtonisesti toisistaan riippumattomina rakennuksina. Rakennukset on rakennettu vuosien 1937-2006 välillä. 1937 rakennettu koulurakennus on suojeltu asema-kaavamerkinnällä sr-1.<sup>2</sup>

Aseman koulu on 2-sarjainen alaluokkien peruskoulu. Koulun oppilasmäärä on 247 oppilasta lukuvuonna 2021-2022. Oppilasmäärän arvioidaan hieman laskevan lähivuosina, n. 240 oppilaan tasolle. Alakoulun lisäksi Aseman koulun tiloissa toimii esikoulu ja kolmena päivänä viikossa avoin päiväkotitoiminta. Koulun toiminnot jatkautuvat neljän rakennuksen kesken.<sup>3</sup>

Asemakylänraittia on kuvattu Pohjois-Pohjanmaan kulttuurihistoriallisesti merkittävät kohteet – julkaisussa seuraavasti: Asemakylänraitti on kulttuurihistoriallisesti arvokas alue tai maisemakokonaisuus. Alueella sijaitsee kylänraitin ja kyläkuvan kannalta arvokkaita rakennuksia pihapiireineen. Vanhan rakennuskannan säilyttämistä tulee alueella edistää. Kyläkuvan ja-raitin säilymistä tulee edistää sopeuttamalla uudisrakentaminen olevaan rakenteeseen ja rakennuksiin.<sup>4</sup>



- 1 Kioski-tietokanta, Haukiputaan Asemakylän raitti
- 2 Kioski-tietokanta, Haukipudas Aseman koulu
- 3 Rehtori Mika Kenttämä, henkilökohtainen tiedonanto, 2021
- 4 Pohjois-Pohjanmaan seutukaavaliitto, 1993



Ylemmässä kuvassa on voimassaoleva asemakaava Aseman koulun kohdalta. Asemakaava on vuodelta 2001. Alemmassa kuvassa on kaavaluonnos meneillään olevasta asemakaavamuutoksesta. Luonnos on toukokuulta 2021.

## 1.2 Tehtävä

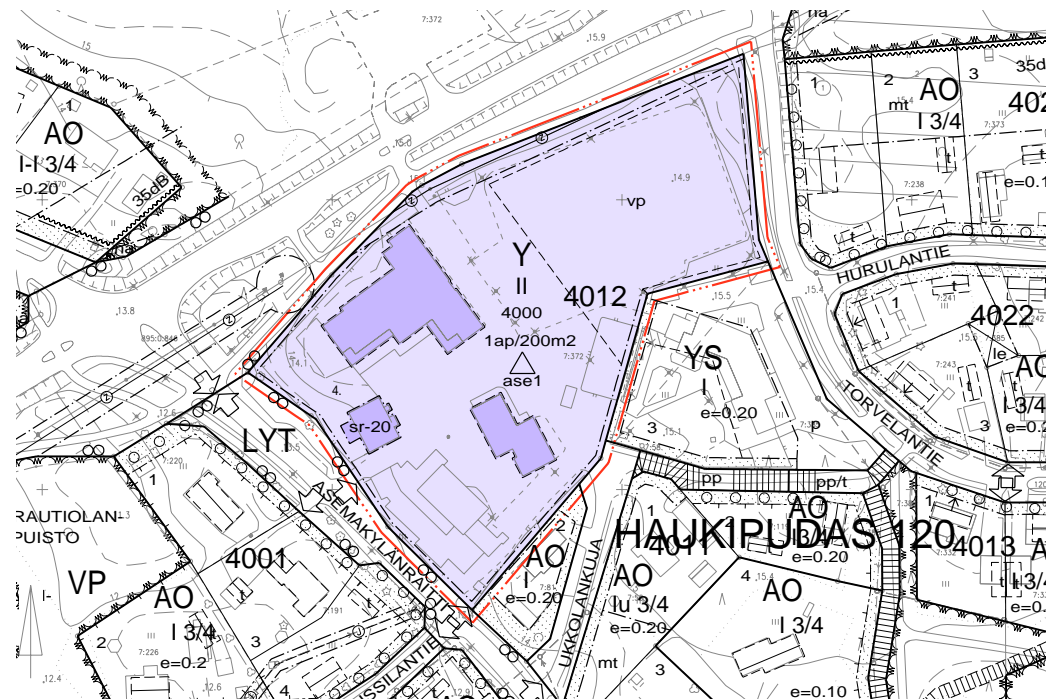
Rakennushistoriaselvitys laaditaan osana Aseman koulun perusparannushanketta ja siihen liittyvää asemakaavamuutosta. B-rakennuksen perusparannuksesta on tehty hankeselvitys vuonna 2016. Hankeselvityksessä ja siihen liittyneessä kuntotarkastuksessa rakennuksen korjausaste todettiin korkeaksi ja rakennuksen korjaamisen mielekkyys kyseenalaistettiin. Vuonna 2019 valmistui hankeselvitys B-rakennuksen korvaamisesta uudisrakennuksella.<sup>5</sup>

Kaavamuutoksen tarkoitus on mahdollistaa Aseman koulun laajeneminen yhdistämällä koulun kortteliin viereinen urheilu- ja virkistyspalveluiden alue (VU). Korttelin käyttötarkoitus muutetaan samalla yleisten rakennusten korttelialueeksi (Y).<sup>6</sup>

Oulun kaupunki teettää vakiintuneena käytäntönä rakennushistoriaselvityksen lähtöaineistoksi olemassa olevaan rakennuskantaan liittyvässä hankkeessa. Näin huolehditaan, että rakennuksen tai rakennusryhmän arvot tunnistetaan. Tavoitteena on, että suunnittelu ja päätöksenteko perustuvat tutkittuun tietoon.<sup>7</sup>

Selvityksessä Aseman koulun rakennukset dokumentoidaan, taustoja selvitetään ja säilyneisyyttä arvioidaan. Rakennuksia ja niiden arvoja käsitellään yksittäisinä rakennuksina sekä rakennusryhmänä. Selvityksessä keskitytään erityisesti A- ja B-rakennuksiin.

Rakennushistoriaselvitys tehtiin pääosin kesän 2021 aikana. Selvitykseen lisättiin joitakin täydennyksiä talvella ja lopullinen versio on julkaistu helmikuussa 2022.



5 Oulun kaupungin hankeselvitysryhmä, 2019  
6 Asemakaavan selostus, 2021  
7 Rakennussuojelutyöryhmä, 2017



B-rakennus tullaan purkamaan, joten sen osalta rakennushistoriaselvitys keskittyy dokumentoimaan rakennuksen jälkipolville. A-rakennukselle ollaan tekemässä peruskorjaus. Selvitys toimii taustatietona seuraavaa ja myöhempiä korjauksia suunnitellessa. C-rakennus on valmistunut 2000-luvulla, joten sitä selvitys käsittelee lähinnä rakennusryhmän osana. D-rakennus on suojeltu asemakaavalla. Selvityksessä tarkastellaan ovatko sen arvot säilyneet ennallaan.

Rakennuksien piirustukset ovat saatavilla Oulun tilakeskuksen arkistosta. Arkistosta löytyvät A-, B- ja C-rakennuksien alkuperäiset suunnitelmat sekä

suurimpien muutosvaiheiden suunnitelmat. D-rakennuksesta on suuntaa antava pohjapiirros B-rakennuksen suunnitelmissa. Lisäksi D-rakennuksesta on 2000-luvulla tehty ajantasaistettuja pohjapiirustuksia.

Aseman koulun omassa arkistossa on rakennuspiirustuksia koulun rakennuksista, Haukiputaan kunnan aikaisia pöytäkirjoja muun muassa hankeselvityksestä C-rakennuksen rakentamiseksi ja luonnoksia toteutumattomasta lisärakennuksesta. Lisäksi on jonkin verran valokuvia koulun tapahtumista, luokkakuvia sekä koulun 100-vuotisjuhlaa varten kerättyä materiaalia.

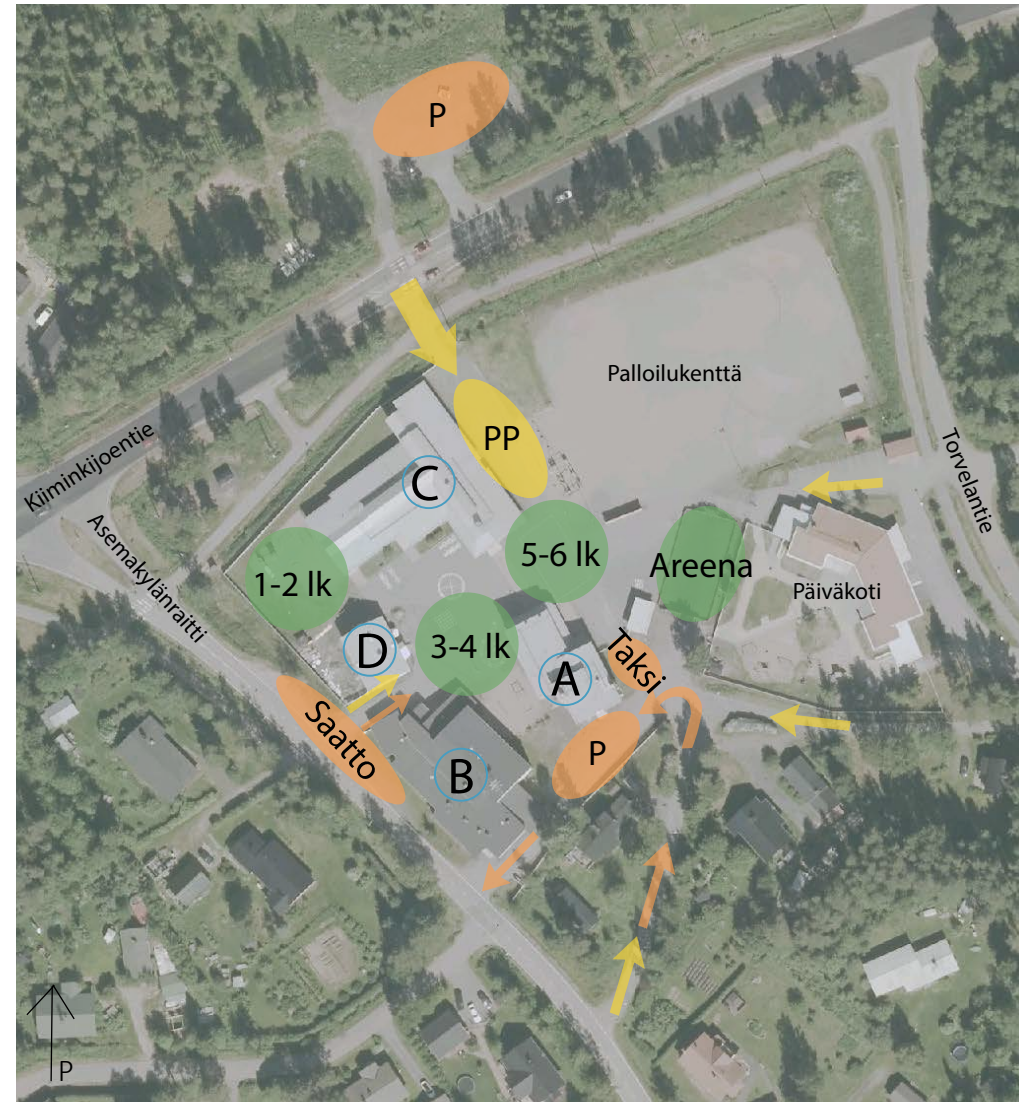
Näkymä koulun suuntaan  
paloilukentän toiselta puolelta  
Torvelantien varresta.

Oulun kaupungin arkistosta löytyy muun muassa Aseman koulun 70-vuotisjuhlaan tehty koulun historiikkiteksti. Sen on kirjoittanut koulun pitkäaikainen opettaja Vieno Myllylä. Tässä selvityksessä historiikkia on käytetty pohjana koulun vaiheista kertovassa kappaleessa.



## 1.3 Perustiedot

<b>Kohde</b>	Aseman koulu Entiset nimet: Asemakylän koulu, Sahakylän koulu
<b>Sijainti</b>	Asemankylänraitti 1, 90840 Haukipudas
<b>Kaavallinen tilanne</b>	Voimassa olevassa asemakaavassa merkintä YO (opetustoimintaa palvelevien rakennusten korttelialue). Asemakaavamuutos on vireillä, käyttötarkeitus muuttumassa, tuleva merkintä Y (yleisten rakennusten korttelialue). <sup>8</sup>
<b>Suojelutilanne</b>	Vuonna 1937 valmistunut D-rakennus on suojeltu voimassa olevassa asemakaavassa merkinnällä Sr-1 <sub>9</sub> . Asemakaavamuutoksen myötä rakennus ehdotetaan suojeltavaksi merkinnällä sr-20 <sub>10</sub> .  <i>sr-20: Suojeltava rakennus. Rakennus on korjaus- ja muutostöiden yhteydessä korjattava sen kulttuurihistorialliset ja rakennustaiteelliset arvot säilyttäen. Julkisivukorjauksissa tulee käyttää alkuperäisiä tai niitä vastaavia materiaaleja. Sisätiloissa voidaan tehdä toiminnan vaatimia muutoksia. Korjaus- ja muutostöidenpiteistä tulee pyytää museoviranomaisen lausunto.</i> <sup>11</sup>
<b>Arvottaminen</b>	Asemakylän raitti Asemakylän raitti on maakunnallisesti arvokas kohde. Se on kyläkuullisesti, kulttuurihistoriallisesti ja maisemallisesti arvokas. <sup>12</sup> • Pohjois-Pohjanmaan kulttuurihistoriallisesti merkittävät kohteet 1993 • Pohjois-Pohjanmaan rakennettu kulttuuriympäristö 2015  Aseman koulu Aseman koulu on maakunnallisesti arvokas kohde. Kohde on rakennushistoriallisesti, historiallisesti, maisemallisesti sekä identiteetin ja symbolisen merkityksen vuoksi arvokas kohde. <sup>13</sup> • Pohjois-Pohjanmaan rakennettu kulttuuriympäristö 2015
<b>Kohteesta tehdyt selvitykset</b>	Hankeselvitys ja kuntoarvio B-rakennuksen peruskorjauksesta, 2016, Oulun kaupunki  Hankeselvitys Aseman koulun B-rakennuksen peruskorjauksen korvaavasta uudisrakennuksesta, 30.9.2019, Hankeselvitystyöryhmä Oulun kaupunki



Aseman koulun pihapiiri ja pihan toiminnot.  
Pihaan saavutaan useista suunnista.  
Pihassa on nimetyt alueet eri-ikäisille oppilaille.

- 8 Asemakaavan selostus, kortteli 4012, Asemakylänraitti 1  
9 Asemakaava, Asemakylän asemakaavan muutos, Haukiputaan kunta, 14.2.2001  
10 Asemakaavan selostus, kortteli 4012 Asemakylänraitti 1  
11 Asemakaavan selostus, kortteli 4012 Asemakylänraitti 1  
12 Kioski-tietokanta, Haukiputaan Asemakylän raitti  
13 Kioski-tietokanta, Haukiputaan Aseman koulu ja Pohjois-Pohjoispohjanmaanliitto, 2016



Rakennuksen tunnus	D-rakennus	A-rakennus	B-rakennus	C-rakennus
<b>Valmistumisvuosi</b>	1937	1957	1983	2006
<b>Suunnittelu- vuosi</b>		1956	1982	2005
<b>Suunnittelija</b>	Rakennusmestari J. Karvonen	Arkkitehti Mikko Huhtela	Arkkitehtitoimisto Marja-Liisa Ortia	Arkkitehtitoimisto Ulla Mattila
<b>Suojelutilanne</b>	Sr-1, muuttumassa sr-20			
<b>Koko</b>	160 kem <sup>2</sup> 169 brm <sup>2</sup>	1123 kem <sup>2</sup> 1158 brm <sup>2</sup>	969 kem <sup>2</sup> 1018 brm <sup>2</sup>	1087 kem <sup>2</sup> 1204 brm <sup>2</sup>
<b>Käyttö</b>	avoin päiväkotijoukko, opetustila	opetustiloja kirjasto hallinnon tilat, opettajanhuone, henkilökunta sos.tilat, tekstiilityön tilat, ATK-luokka,	ruokala keittiö + aputilat liikuntasali + pukuhuone. Liikunnan varasto teknisen työn tilat ATK-luokka  Rakennus on vain lyhytaikaisessa käytössä sisäilmaongelmien vuoksi.	opetustiloja, oppilashuollon tilat
<b>Keskeiset korjaukset</b>	Ikkunoiden ja ovien uusiminen. Teknistentilojen ja wc-tilojen lisääminen rakennukseen. Viimeisin peruskorjaus 2015	Asuntojen muutos opetustiloiksi. 1983 Kellarin laajennus, Arkkitehtitoimisto Marja-Liisa Ortia. 2006 IV-konehuoneen rakentaminen, vesikaton korottaminen, ikkunoiden ja ovien uusiminen, kellaritilojen muutoksia, poistumistieportaan lisääminen, uusi katos seinustalle, hallinnontilojen muutokset, esteettömyyden parantaminen. Arkkitehtitoimisto Ulla Mattila.	Kirjaston muuttaminen opetustilaksi. 2006 Keittiön laajennus, purunpoistokopin lisääminen, ruokalan laajentaminen. Arkkitehtitoimisto Ulla Mattila.	

## 1.4 Aseman koulun toiminnot

Aseman koulun toiminnot jakautuvat kouluun kuuluvan neljän rakennuksen välille. Koulun rakennuksia tai opetustiloja ei ole jaettu pysyvästi tietyille opetusryhmille tai luokka-asteille. Tavoitteena on, että parin vuoden välein opetustilat jaetaan uusiksi opetusryhmien kesken. Osalla oppiaineista, kuten taito- ja taideaineilla sekä englannilla, on kiinteät opetustilat.<sup>15</sup>

Oppilaat ja henkilökunta liikkuvat koulupäivän aikana sujuvasti koulun rakennuksien välillä. Ruokailemassa käydään B-rakennuksessa. Liikuntasali ja teknisen työn tilat sijaitsevat B-rakennuksessa. A-rakennuksessa sijaitsevat hallinnon tilat ja opettajahuone sekä tekstiili työn tilat. C-rakennuksessa sijaitsee oppilashuollon ja kouluterveydenhuollon vastaanottotilat. Lisäksi muissa rakennuksissa, paitsi B-rakennuksessa, on luokahuoneita.

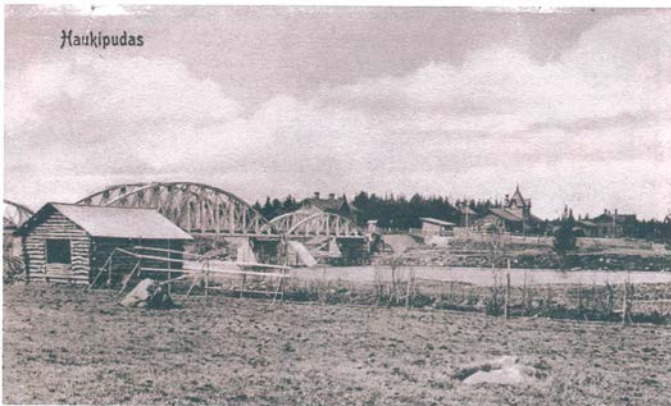
Koululle saavutaan monesta eri suunnasta. Kävellessä tai pyörällä saapuvien oppilaiden ensisijaiseksi lähestymissuunnaksi on ajateltu Kiiminkijoen tien puoleinen kevyenliikenteen liittymä. Pyöräpysäköintialue sijaitsee sen yhteydessä. Henkilökunnan autojen parkkipaikat sijaitsevat A-rakennuksen vieressä ja Kiiminkijoen tien toisella puolella. Saattoliikenne autolla kuljetettaville oppilaille on sijoitettu Asemakylänraitin varteen. Koulukyydin pysähtymispaikka sijaitsee A-rakennuksen sivulla.<sup>8</sup>

Koulun piha on pääosin asfaltoitu. Pihassa on jonkin verran leikkivälineitä ja asfalttimaalauksia leikkejä ja pelejä ajatellen. Pihan käyttöä on ohjattu siten, että eri-ikäiset oppilaat käyttäisivät tiettyjä alueita pihasta välituntien aikana. Lisäksi pihalla on monitoimiareena, johon on järjestetty käyttövuorot luokka-asteittain.<sup>8</sup> Koulun vieressä sijaitsee palloilukenttä ja naapuritontilla on päiväkotijoukko.

<sup>15</sup> Rehtori Mika Kenttämä, 2021

## 2 TAUSTA





Maunun saha, alkuperäinen rautatiesilta ja Haukiputaan asemarakennus kuuluvat Asemakylän vaiheikkaaseen historiaan. Kuvat ovat Sahankylästä Asemakyläksi teoksesta.

## 2.1 Asemakylän vaiheita

Nykyisen Asemakylän alueen kehitys juontaa 1860-luvulle. Kiiminkijoen varteen, Puuperänkosken kohdalle, rakennettiin Maunun saha. Siihen saakka alue oli ollut maatalouden käytössä ja alueella sijaitti ennestään neljä maatilaa; Torvela, Sipilä, Puupera ja Haapalahti. Sahateollisuuden tuomien uusien työpaikkojen myötä alueen asukasluku alkoi kasvaa. Kylä itsenäistyi omaksi kyläkseen ja sen nimeksi tuli Sahakylä. Maunun saha toimi vuoteen 1908 saakka.<sup>16</sup>

Rautatie Oulusta Tornioon valmistui vuonna 1903. Haukiputaan kohdalla Rautatieasema sijoitettiin Sahakylän kohdalle ja 1900-luvun alkuvuosina kylän nimi muuttui Asemakyläksi. Vanha nimitys säilyi pitkään esimerkiksi koulupiirin nimessä. Kiiminkijoen ylittävän uuden sillan rakentaminen rautatietä varten keskitti myös ajoneuvoliikenteen kulkemaan Asemakylän kautta. Asemakylästä kehittyi Haukiputaan liikenteellinen ja kaupallinen keskus. Asemakylälle kehittyi monia erikoispalveluita kuten lääkäri- ja apteekkipalvelut, elokuvateatteri, ja nimismiehen kanslia.<sup>17</sup>

Saksalaiset tuhosivat alkuperäisen rautatiesillan jatkosodan vetäytymisvaiheessa vuonna 1944. Nykyinen ristikkorakenteinen silta on valmistunut tuhoutuneen sillan tilalle sotien jälkeen.<sup>18</sup>

Asemakylän luonne alkoi taas muuttua 1950-luvun jälkeen. Vuonna 1954 valmistunut nelostien silta siirsi ajoneuvoliikenteen kulkemaan Kirkonkylän kautta. Kaupan alan keskittymisen, ajoneuvoliikenteen lisääntymisen ja erikoisliikkeiden vähenemisen myötä, moni pieni kauppa ja erikoisliike lopetti toimintansa Asemakylällä. 1970-luvulla Asemakylältä Kirkonkylälle siirtyivät posti, apteekki ja osuuskaupan pääliike.<sup>13</sup>

Asemakylä tuli tunnetuksi Pohjola opistosta 1950-luvulta lähtien. Rautatien itäpuolelle lähelle paikkaa, jossa oli aiemmin sijainnut Maunun saha, perustettiin kansanopisto vuonna 1956. Opistossa oli 60 majoituspaikkaa. Opisto siirtyi vuonna 1970 Suomen Ammattiliittojen keskusjärjestön omistukseen ja siitä tuli valtakunnallinen kurssikeskus. Kävijöitä oli ympäri Suomea jopa 2000 henkilöä vuodessa.<sup>19</sup> Opistotoiminta jatkui Asemakylällä vuoteen 2002 saakka. Siinä vaiheessa rakennuksissa toimi päivisin kansanopisto ja iltaisin kansalaisopisto.<sup>20</sup>

16 Turpeinen, J., 2011, s.6 ja 115  
17 Viita, P., 1998 s.54–55

18 Turpeinen, J., 2011, s.6  
19 Viita, P., 1998 s.127–128  
20 Kaleva, 13.2.2002





Kuvissa Pohjolaopiston rakennuksia 1960-luvulta ja Asemakylänraittia 1930-luvulta. Kuvat ovat Sahankylästä Asemakyläksi teoksesta.

1970-luvun lopulla Asemakylä alkoi saada uutta asutusta. Erityisesti nuoret perheet innostuivat rakentamaan koteja alueelle. Palveluiden pikkuhiljaa vähennyttyä ja loputtua Asemakylästä muodostui asuinlähiö, josta käytiin töissä esimerkiksi Haukiputaan Kirkonkylällä ja Oulussa. Kylän väkiluku on jatkanut kasvuaan 2010-luvulle saakka.<sup>21</sup>



Ilmakuva Haukiputaan asemakylästä vuodelta 2018.

Hyvät yhteydet Haukiputaan Kirkonkylään sekä rautatietä ja myöhemmin moottoritietä pitkin Ouluun. Kiiminkijoen läheisyys ja idyllinen kylämiljöö ovat olleet varmasti Asemakylän vetovoimatekijöitä.

Kioski-tietokantassa Haukiputaan Asemakylän raitin merkittäviksi rakennuksiksi on lueteltu:

- Asemakylän apteekin talo
- Aseman koulu
- Haukiputaan aseman asuinrakennus
- Haukiputaan aseman asuinrakennus / paritalo
- Haukiputaan Osuuskaupan myymälärakennus
- Haukiputaan rautatieasema
- Hernbergin apteekkitalo
- Kaakisen talo
- Korven liiketalo
- Kotila (Sarkkinen)
- Leiviskän talo (Eskelisen vanhempi talo ja puusepäntöytä)
- Osula
- Oulun Osuuskaupan myymälärakennus
- Ratavartijan tupa, Asemakylä
- Torvela
- Vaatturi Mandelinin talo





Näkymiä Asemakylänraittilta  
kesäkuussa 2021.



## 2.2 Asemakylän raitti

Asemakylän raitti on arvotettu maakunnallisesti arvokkaaksi kohteeksi jo vuonna 1993<sup>22</sup>. Kohde on kyläkuvallisesti, maisemallisesti ja kulttuurihistoriallisesti arvokas.

Asemakylän raitin inventointiraportissa Kioski- tietokannassa kuvataan aluetta tiivistetysti:

Asemakylän raitti on kerroksellinen ja edustava esimerkki rautatien vaikutuksesta syntyneestä kyläkonaisuudesta. Rautatieasema ja sen lähistölle rakentunut asemakylän raitti sekä Kiiminkijoen eteläpuolella sijaitseva siltavahdintalo antavat vielä nykyäänkin selvän kuvan rautatien merkityksestä kylälle. Raitin varrella sijaitsevat asuinrakennukset ja liikerakennukset kertovat kylän historiasta.

Asemakylänraitin varrelle on rakentunut tiivis ja hyvin säilynyt taajamamainen kylämiljö. Rakentaminen tukeutuu Kiiminkijokivartta myötäilevään vanhaan tiehen. Raitti alkaa Kiimingintien päässä Aseman koululta ja päättyy vanhalle rautatieasemalle. Raitti on yhtenäinen, nauhamainen kokonaisuus. Raitin varrella on eri-ikäisiä rakennuksia 1800-luvun lopulta ja 1900-luvulta. Raitin luoteispäässä on uudehkoja omakotitaloja. Maamerkinomaisena rakennuksena erottuvat Haukiputaan Osuuskaupan vanha kookas liikerakennus sekä kaksikerroksinen, julkisivuiltaan rapattu, Korven liiketalo.

Kokonaisuuteen kuuluvat Haukiputaan rautatieasema sekä Kiiminkijoen yli johtava teräsristikkorakenteinen rautatiesilta. Asemarakennus on valmistunut vuonna 1903. Se on rakennettu silloisen tie- ja vesihallituksen asema-arkkitehdin Bruno F. Granholmin laatimien tyyppi- ja piirustusten mukaan. Rakennus edustaa rataosalle tyypillistä kansallisromanttista arkkitehtuuria. Kiiminkijoen läheisyys on aistittavissa, ja maisema jokivarteen avautuu erityisesti joen ylittävältä rautasillalta. Raitin luoteispäässä sijaitsee Asemakylän koulu.<sup>23</sup>

22 Pohjois-Pohjanmaan seutukaavaliitto, 1993  
23 Kioski-tietokanta, Haukiputaan Asemakylän raitti

## 2.3 Aseman koulun vaiheita

Ensimmäinen koulu perustettiin Asemakylälle vuonna 1915. Siihen saakka kylän lapset olivat kulkeneet Jokikylän, Kirkonkylän ja Putaan kouluissa. Lähikoulut olivat niin täynnä, että 1914 perustettiin uusi Sahakylän koulupiiri.<sup>24</sup> Asemakylän koulu – nimitystä alettiin käyttää 1926 paikkeilla.<sup>25</sup>

Ensimmäinen koulurakennus sijaitsi nykyisen B-rakennuksen paikalla. Kunta osti koulun rakentamista varten Torvelan tilan Heikkilä-nimisen osan. Tilan koko oli noin 130 hehtaaria ja siihen kuului rakennuksia, viljelysmaita ja metsää. Ensimmäisen koulurakennuksen piirustukset laati rakennusmestari Heikki Uusitalo.<sup>18</sup>

Uuden koulupiirin perustaminen ja koulurakennuksen rakentaminen vaativat paljon vaivaa kyläläisiltä. Koulun puuhamiehenä toimi maanviljelijöitä, sahan inspektori ja kyläkauppias. Ensimmäisen koulurakennuksen rakentaminen oli suuri yhteinen ponnistus.<sup>26</sup> Koulun merkityksestä kertoo kuinka suurella innolla ja tarmolla koulua perustettiin.

Koulu toimi yksiopettajaisena yläkansakouluna ensimmäiset seitsemän vuotta. Oppilasmäärän kasvessa perustettiin toinen väliaikainen opettajan virka vuonna 1923. Opetusta järjestettiin vuokratiloissa mm. maatalojen pirtteissä ja kärjäsälissa. Aseman koulun laajennusta alettiin suunnitella vuonna

1926. Kävi kuitenkin niin, että Keiskan perustettiin uusi koulupiiri ja rakennettiin uusi koulurakennus. Aseman koulu sai odottaa koulun laajentumista.<sup>19</sup>

Asemakylän koulu jatkoi toimintaa olemassa olevassa koulurakennuksessa ja vuokratiloissa. Alakoulun opettaja opetti vuorotellen Asemakylän koululla ja Keiskan koululla. 1930-luvun pulavuodet viivästyttivät uuden koulurakennuksen rakennuttamista, mutta viimein vuonna 1937 valmistui uusi rakennus alakoululle. Kyseessä oli nykyinen D-rakennus. Rakennuksen suunnittelijana toimi rakennusmestari J. Karvonen.<sup>27</sup>

Sotavuosina 1939-1944 koulutoiminta keskeytyi useaan kertaan.<sup>28</sup> Koulurakennukset toimivat muun muassa sotilasmajoituksessa, sotapakolaisten huoltokeskuksena, ilmavalvontakeskuksena, raajarikkoisten lastenkodin evakkotiloina ja sairaalana. Koulun sijainti lähellä rautatietä oli merkittävä tekijä.<sup>29</sup>

Sotavuosien jälkeen oppilasmäärät kasvoivat kaikkialla. Asemakylän koulu laajeni ensin kolmiopettajaiseksi ja myöhemmin nelioopettajaiseksi. Jälleen tarvittiin vuokratiloja ja myös veistoluokka oli opetusikäikässä. Vuonna 1957 valmistui arkkitehti Mikko Huhtelan suunnittelema uusi koulurakennus eli nykyinen A-rakennus.<sup>22</sup>



Aseman koulun oppilaita 1920- ja 1940-luvuilla sekä koulun portti ja ensimmäinen koulurakennus 1930-luvulta. Kuvat ovat Sahankylästä Asemakyläksi teoksesta.

24 Rönty, V., 1975, s. 19  
25 Myllylä, V., 1985  
26 Turpeinen, J., 2011, s.220-221

27 Myllylä, V., 1985  
28 Turpeinen, J., 2011, s.220-221  
29 Myllylä, V., 1985





Aseman koulu toimi useissa eri vaiheissa vuokratiloissa. Ylimmässä kuvassa on koulu oppilaita vuonna 1933 alakoulun toimiessa vuokratiloissa. Lisäksi kuvia koulun juhlista D-rakennuksessa 1950-luvulla ja B-rakennuksessa 1980-luvulla.



1960-luvulla maaseutukylät alkoivat tyhjentyä ja koulupiirejä jouduttiin yhdistämään. Asemakylälä oli juuri valmistunut koulurakennus, joten Onkamon, Jokikylän ja Jokelan koulupiirit yhdistettiin Aseman koulupiiriin elokuussa 1966. Koulupiirien yhdistämisen myötä koulu kasvoi kuusiopettajaiseksi. Se oli koulun vähimmäiskoko voimistelusalin ja veistoluokan rakentamiselle.<sup>22</sup>

Uusia tiloja saatiin vielä odottaa. Peruskoulu-uudistus tuli voimaan Haukiputaalla 1972. Se lisäsi koulun oppilasmäärää. Asemakylän ensimmäinen koulurakennus oli tuomittu purettavaksi jo 1958, mutta tila- ja nahtauden vuoksi se oli edelleen opetuskäytössä. 1980-luvulla oppilasmäärät alkoivat jälleen kasvaa. Koulu kasvoi kahdeksanopettajaiseksi ja lisäksi perustettiin esikoulu.<sup>30</sup>

Vuonna 1983 valmistui kauan odotettu lisärakennus, jossa sijaitsivat liikuntasali ja puutyötilat. Haukiputaalaisen Arkkitehtitoimisto Marja-Liisa Ortian suunnittelemaa rakennusta kutsutaan nykyisin B-rakennus nimellä. Osa opetusryhmistä siirtyi tila- ja nahtauden vuoksi Jokikylän koulun tiloihin syksyllä 1984. Jokikylän koulu toimi Aseman koulun sivukouluna vuoteen 2019 asti.<sup>31</sup>

30 Myllylä, V., 1985  
31 Rehtori Mika Kenttämää, 2021

Oppilasmäärien kasvu jatkui 1980–1990-lukujen ajan. Pääsyynä oli muuttovoitto ja erityisesti lapsiperheiden muuttaminen kauemmaksi kaupungista. Opetusta jouduttiin järjestämään jälleen vuokratiloissa muun muassa vanhassa kunnanlääkäarin talossa. Lisäksi A-rakennuksen entiset opettajien asunnot oli muutettu opetustiloiksi, mutta ne eivät kunnolla soveltuneet käyttötarkoitukseensa. 2000-luvun alussa tutkittiin vaihtoehtoina lisätilojen vuokraamista esimerkiksi Pohjola Opiston tiloista sekä koulun laajentamista.<sup>32</sup>

Lopulta uusi lisärakennus valmistui vuonna 2006 ja suunnitelmaa oli onneksi muutettu siten, että D-rakennus sai jäädä paikalleen. Vuonna 2006 valmistuneen nykyisen C-rakennuksen suunnitteli haukiputaalainen Arkkitehtitoimisto Ulla Mattila. Samalla kertaa A- ja B-rakennuksessa tehtiin tilallisia muutoksia ja lisättiin ilmanvaihtokonehuone A-rakennuksen katolle.<sup>33</sup>

Aseman koulun historia on ollut jatkuvaa muutosta. Jälleen Aseman koulu on lisärakennuksen tarpeessa. Tällä kertaa syynä ei ole oppilasmäärän kasvu, vaan huonokuntoinen koulurakennus.

32 Oulun kaupungin hankeselvitysryhmä, 2019  
33 Arkkitehtitoimisto Ulla Mattila, 2005



## 3 RAKENTAMISEN VAIHEET







Aseman koulun koulurakennukset 1940-luvulla Asemakylänraitilta kuvattuna ja äitienpäivän yhteiskuva alakoulurakennuksen edustalla 1930-luvulla.

### 3.1 Ensimmäiset koulurakennukset

Aseman koulun ensimmäinen koulurakennus rakennettiin nykyisen B-rakennuksen paikalle vuonna 1915. Koulua varten ostettiin osa Torvelan tilasta. Tilan vanha päärakennus käytettiin osittain hyväksi uutta koulurakennusta rakentaessa. Loppu puumateriaali rakentamiseen saatiin koulun omista metsistä, kattopäreitä myöten. Uuden koulutalon piirustukset laati paikallinen rakennusmestari Heikki Uusitalo.<sup>34</sup>

Laajennusta liian pieneksi jääneeseen koulurakennukseen saatiin odottaa kauan. Vuonna 1926 alettiin suunnitella koulurakennuksen laajennusta. Uuden koulurakennuksen perustukset ja kivi-jalka olivat jo valmiina, kun kunnanvaltuusto keskeytti rakennustyöt 1929. Rakennusmateriaalit siirrettiin Keiskaan perustetun uuden koulupiirin koulun rakennusmateriaaliksi.<sup>35</sup>

Vasta vuonna 1937 valmistui nykyinen D-rakennus. 1930-luvun pula-aika oli edelleen lykännyt koulun valmistumista ja se rakennettiin lopulta suunniteltua pienempänä. Puolitoistakerroksinen hirsirakennus suunniteltiin koulun alaluokkien käyttöön. Rakennukseen tuli yksi luokkahuone, koulun keittola ja opettajan asunto, joka sisälsi yhden huoneen ja keittiön.<sup>28</sup>. Rakennuksen suunnitelti rakennusmestari Jussi Karvonen.<sup>36</sup>

Varhaisimmassa valokuvassa rakennuksen julkisivua ei ole vielä päällystetty puuverhouksella ja hirsirunko on näkyvässä. Rakennus on silti tunnistettavissa samaksi rakennukseksi suurista ja koristeellisista ruutuikkunoista. Asemakylänraitin puolella onkin rakennusaikaan nähden erityisen suuret ikkunat. Ne ovat yhdeksänruutuiset ja lähes neliön muotoiset. Suurilla ikkunoilla on saatu tuotua opetustiloihin runsaasti luonnonvaloa. Koulurakennusta on varmasti pidetty valmistuessaan hienona ja valoisana.

1940-luvulla otetussa valokuvassa näkyvät Aseman koulun kaksi ensimmäistä koulurakennusta. Molemmat ovat vaaleita puuverhoiltuja harjakattoisia rakennuksia. Ne on sijoitettu aivan kadun varteen, kylärakenteelle tyypilliseen tapaan. Vuoden 1915 koulurakennus oli L- kirjaimen muotoinen. Koulun sijainti on valittu keskeiseksi ja helposti saavutettavaksi koko koulupiirin alueelta. Lopullisen koulun sijainnin määräsi koulua varten ostetun tilan sijainti.

Ensimmäiset koulurakennukset ovat tyypillistä 1900-luvun alkupuolen maaseudun rakentamista. Rakennukset olivat hirsirunkoisia, puuverhoiltuja, puolitoistakerroksisia, harjakattoisia rakennuksia.

D-rakennuksen suunnitellut Jussi Karvonen (s.10.6.1887, Lapinlahti) valmistui Oulun teknillisen koulun huoneenrakennusopistosta vuonna 1918. Ennen valmistumistaan Karvonen teki opinto-

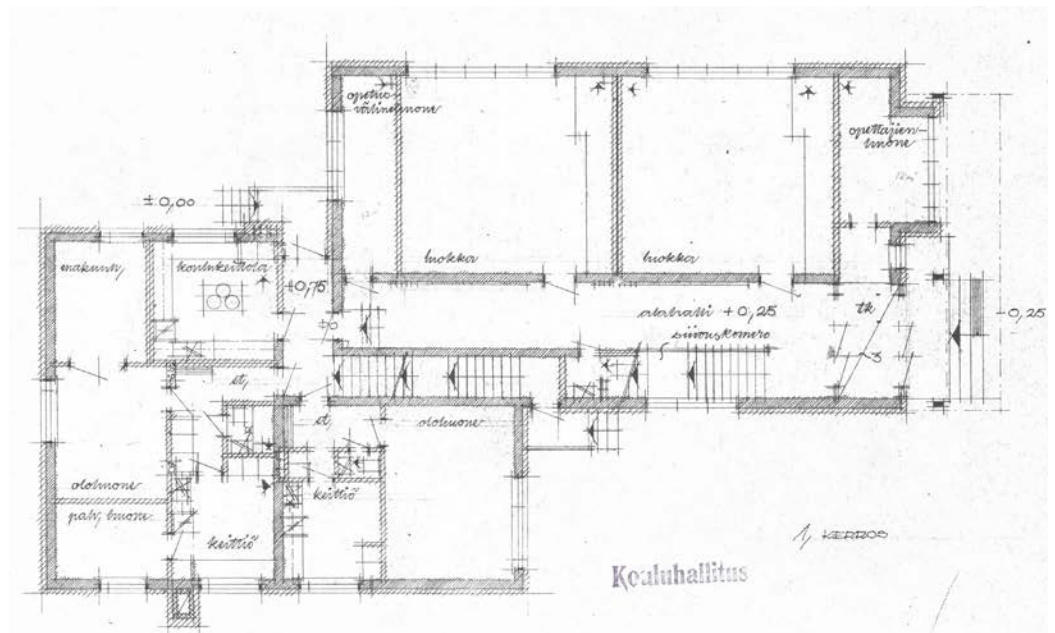
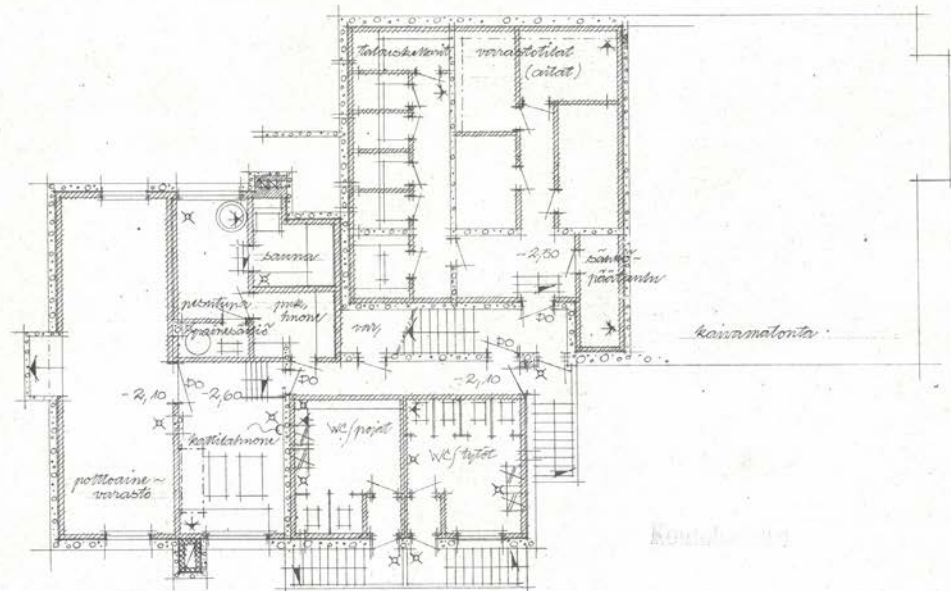
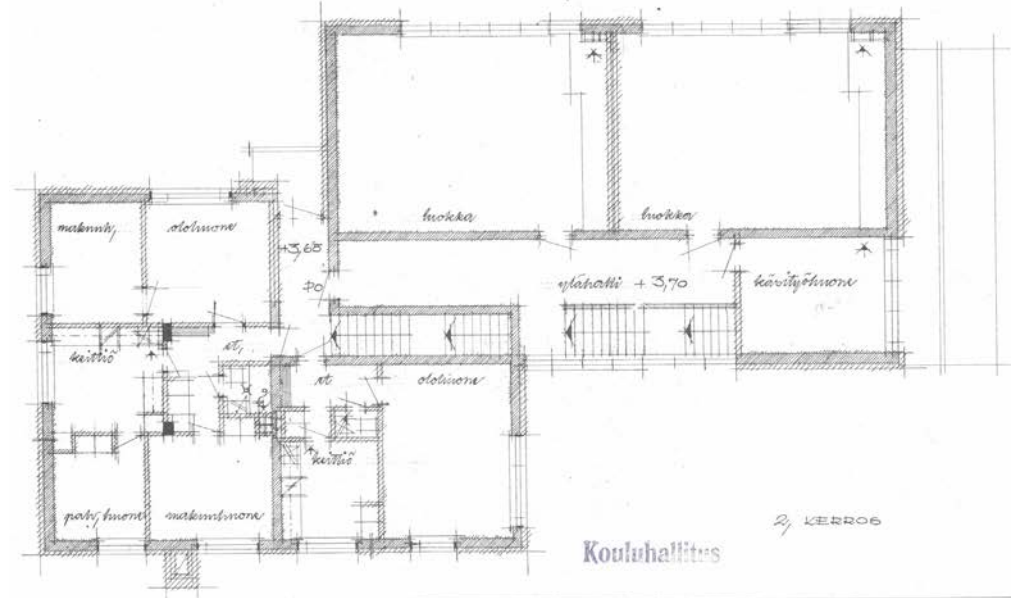
34 Myllylä, V., 1985  
 35 Turpeinen, J., 2011, s.220–221  
 36 Myllylä, V., 1985



Rakennuksessa oli valmistuessaan kaksi kerrosta ja puolikkaan kerroksen kokoinen kellari. Rakennuksen muoto syntyy kahdesta kuutiomaisesta rakennusmassasta, jotka on sijoitettu peräkkäin hieman eri linjaan toisistaan. Suuremmassa massassa sijaitsivat pääsisäänkäynti, opetustilat, käytävä ja pääporras. Opetustiloja oli molemmissa kerroksissa. Käytävän päässä, rakennuksen pienemmässä rakennusmassassa, sijaitsivat opettajien asunnot ja koulun keittola. Rakennuksen runkosyvyyks on kapea. Opetustiloja on yhdellä seinustalla, käytävä toisella saaden runsaasti luonnonvaloa.

Rakennuksen kaksi rakennusmassaa ovat arkkitehtuuriltaan erilaiset. Pihalta katsoen taaimmainen, jossa asunnot sijaitsivat, on pelkistetty ja harjakattoinen. Julkisivumateriaalina on punatiili ja sokkelissa luonnonkivipintainen pesubetoni. Ikkunat ovat yksittäisiä suuria ikkunoita. Ikkunoiden päällä on valkoiseksi maalatut betoniset ikkunapalkit. Samoin tiiliverhouksen alalaidassa on valkoinen betonipalkki. Ne ryhmittävät ja raikastavat julkisivun ilmettä.

A-rakennuksen alkuperäiset pohjapiirrokset vuodelta 1956; kellari, 1. kerros ja 2. kerros. Arkkitehti Mikko Huhtela 1956.





Etummainen, opetustiloja sisältävä osa, on selvästi vaihtelevampi ja arkkitehtuuriltaan monimuotoisempi. Julkisivumateriaaleja on useita. Vesikaton galvanoitu konesaumattu pelti on jatkunut räystäään alapuolella julkisivun yläosassa. Osan ikkunoista kohdalla pelti jatkui toisen kerroksen ikkunaan saakka luoden polveilevan linjan julkisivuun. Pesubetoninen sokkeli nousee paikoitellen ikkunoihin saakka.

Ikkunat ovat pääosin nauhaikkunoita. Osan ikkunoista alareunan korko vaihtelee. Julkisivuissa on vaaleita rapattuja julkisivupintoja, muun muassa kahdessa kerroksessa olevien nauhaikkunoiden välisellä alueella.

Alkuperäisissä julkisivupiirustuksissa taaimmainen rakennusmassa on esitetty hyvin viitteellisesti. Se on selvästi ollut toissijainen osa. Se kuitenkin tasapainoittaa ja antaa rauhallisen kehysten monimuotoisemmalle osalle. Kokonaisuus on ehyen näköinen ja tyylikäs.

Kivirakennuksen suunnitellut Mikko Huhtela (s. 24.10.1921, Tampere) asui nuoruutensa Oulussa. Sodan jälkeen hän lähti opiskelemaan arkkitehdiksi Helsingin tekniseen korkeakouluun. Huhtela työskenteli aarne Ervin toimistossa, mutta palasi Ouluun vuonna 1949. Huhtela teki pitkän uran Oulun lääninarkkitehtina. Lisäksi hän toimi tuntiopettajana Oulun teknillisessä koulussa ja pyöritti omaa arkkitehtitoimistoa kotoa käsin. Pitkästä urastaan kiitokseksi Huhtela sai rakennusneuvoksen arvon. Huhtela menehtyi Oulussa 23.5.2019.<sup>39</sup>

Huhtela on suunnitellut lukuisia rakennuksia Oulun seudulle ja muuallekin Pohjois-Suomeen. Oulun seudulle Huhtela on suunnitellut muun muassa useita kirkkorakennuksia, asuinrakennuksia tunnetuimpina Toivoniemen pistetalot ja koulurakennuksia.

Haukiputaalle Huhtela suunnitteli Martinniemen ja Kirkonkylän koulut. Kirkonkylänkoulu tunnetaan nykyisin nimellä Haukiputaan koulu. Huhtelan suunnittelema koulurakennus purettiin uuden koulurakennuksen valmistuttua 2014. Martinniemen koulu on edelleen käytössä. Huhtelan suunnittelemat punatiiliset koulurakennukset ovat osa Haukiputaan koulujen historiaa.

Esimerkkejä Huhtelan suunnittelemissa rakennuksissa Oulun seudulla:

Heinätorin seurakuntatalo 1952

Martinniemen koulu 1955

Toivoniemen pistetaloja

Tuiranväylä, 1954 (Georg Wigreström & Mikko Huhtela)

Siltavahti, 1955

Mikontorni, 1957

Kiskotorni, 1956

Pyhän Kolminaisuuden katedraali, 1957

Pateniemen kirkko, 1958

Haukiputaan koulu, 1961

As. Oy. Asemakatu 4, 1961

Tuiran kirkko, 1966

Lääninhallituksen lisärakennus, 1971



### 3.3 Puinen lisärakennus

Nykyinen B-rakennus valmistui vuonna 1983 Arkkitehtitoimisto Marja-Liisa Ortian suunnittelemana. Sen toiminnot tukevat muita koulurakennuksia ja rakennukseen tulivat liikuntasali pukuhuoneineen, ruokala ja keittiö aputiloineen, teknisen työn tilat, kirjasto ja opetustila.

Valkoinen, puurakenteinen, lautaverhoiltu rakennus sijoitettiin Aseman koulun ensimmäisen koulurakennuksen paikalle aivan Asemakylänraitin varteen.

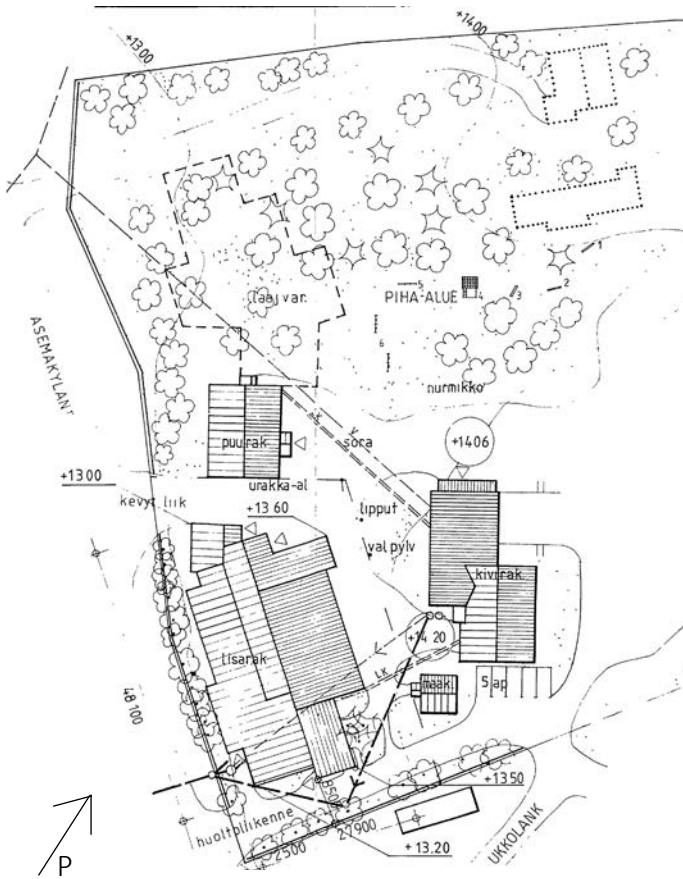
1980-luvulla arkkitehtuurissa vallalla olleita ajatuksia olivat muun muassa paikanhengen tutkiminen, pienimittakaavaisuus, rikas ja vaihteleva muotokieli ja kerroksellisuus. Moni näistä ominaisuuksista näkyy B-rakennuksessa.

Rakennuksen arkkitehtuuri lähtee selvästi Asemakylänraitin rakennuksien ja viereisen D-rakennuksen mittakaavasta. Paikanhenkeä on kunnioitettu myös puurakentamisella. Kadun puolella julkisivulinjan sisäänvedot ja vaihtelevat ikkunoiden ja sokkeleiden korot saavat rakennuksen näyttämään todellista kokoaan pienemmältä. Rakennus istuu paikalleen perinteisen kylänraitin varteen ja täydentää sitä upeasti.

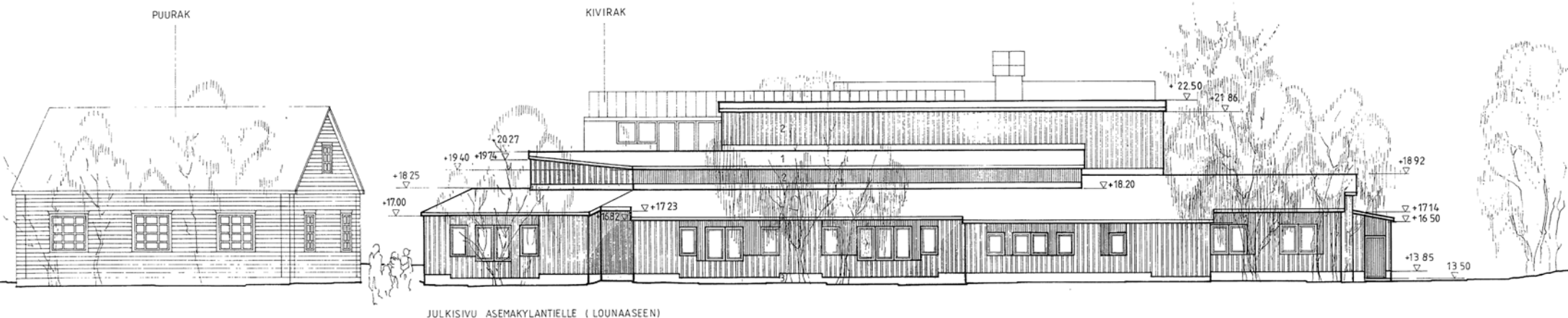
Rakennus on suunniteltu todella taitavastipaikkaansa sopivaksi.

Kattomaailma on polveileva. Eri koroissa olevat lapokat nousevat kohti rakennuksen keskikäytävää, jonka takana sijaitseva liikuntasali piiloutuu lähes kokonaan kadun puolelta katsottuna. Vaikutelma on taidokkaasti toteutettu. Pihan puolelta rakennus poikkeaa selvästi kadun puoleiseen nähden. Liikuntasalin korkea massa nousee esiin. Ikkuna-aukotusta on vähemmän ja osa ikkunoista on piilotettu kauttaaltaan rimoituksen taakse. Vaikutelma on yksimassainen.

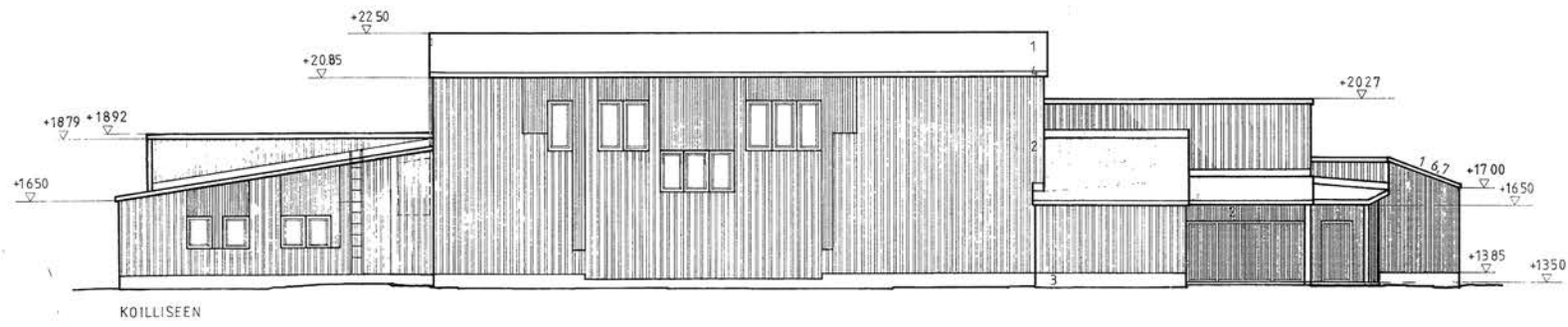
Rakennuksen puuverhous on kauttaaltaan valkoinen. B-rakennuksessa ei näy 1980-luvulle tyypillistä värillä irrotteltua. Yksityiskohtia ja vaihtelevuutta julkisivuihin tuovat vaihteleva kattomaailma, julkisivun sisäänvedot, ikkunoiden ja sokkelin korkojen vaihtelut, erilaiset ikkunasommitelmat, puuverhouksen ja rimoituksen vaihtelu ja rimoituksen taakse piilotetut ikkunat. Lisää ryhtiä tuovat tummat ikkuna- ja räystäspellit sekä tumma huopakate.



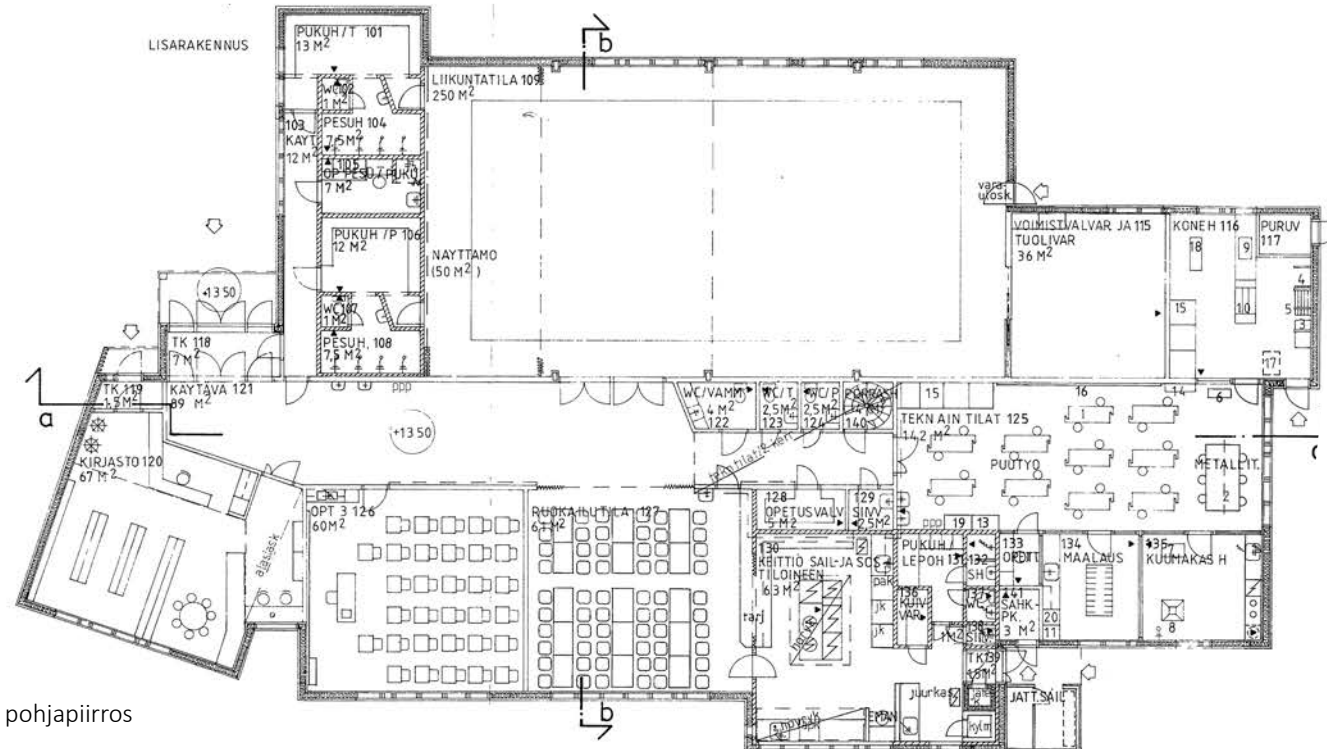
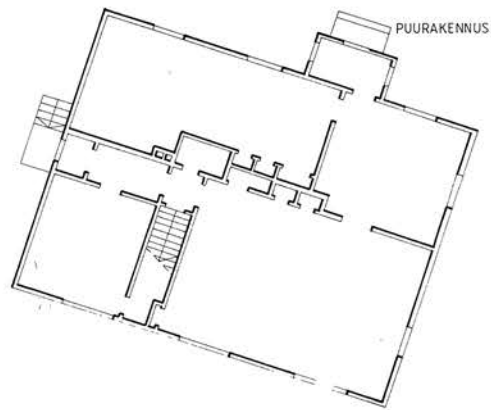
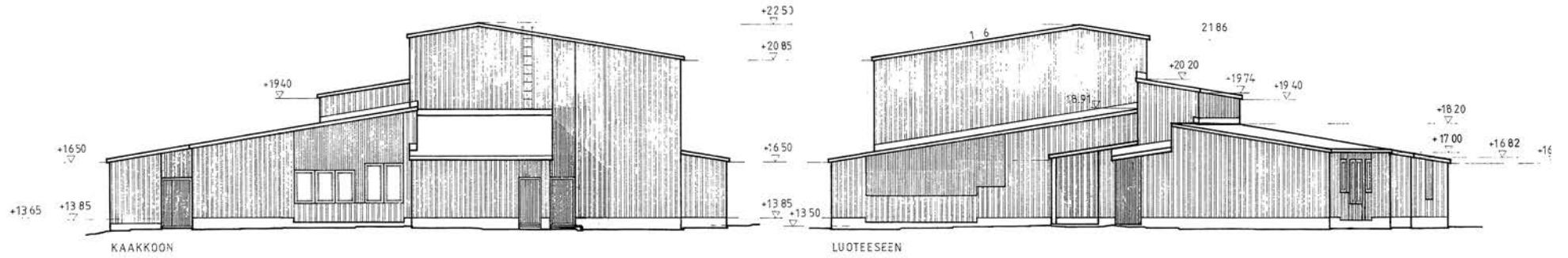
Asemapiirros B-rakennuksen rakentamisen ajalta. Aseman koulun rakennukset raitin puolelta kuvattuna. Arkkitehtitoimisto Marja-Liisa Ortia, 1982.



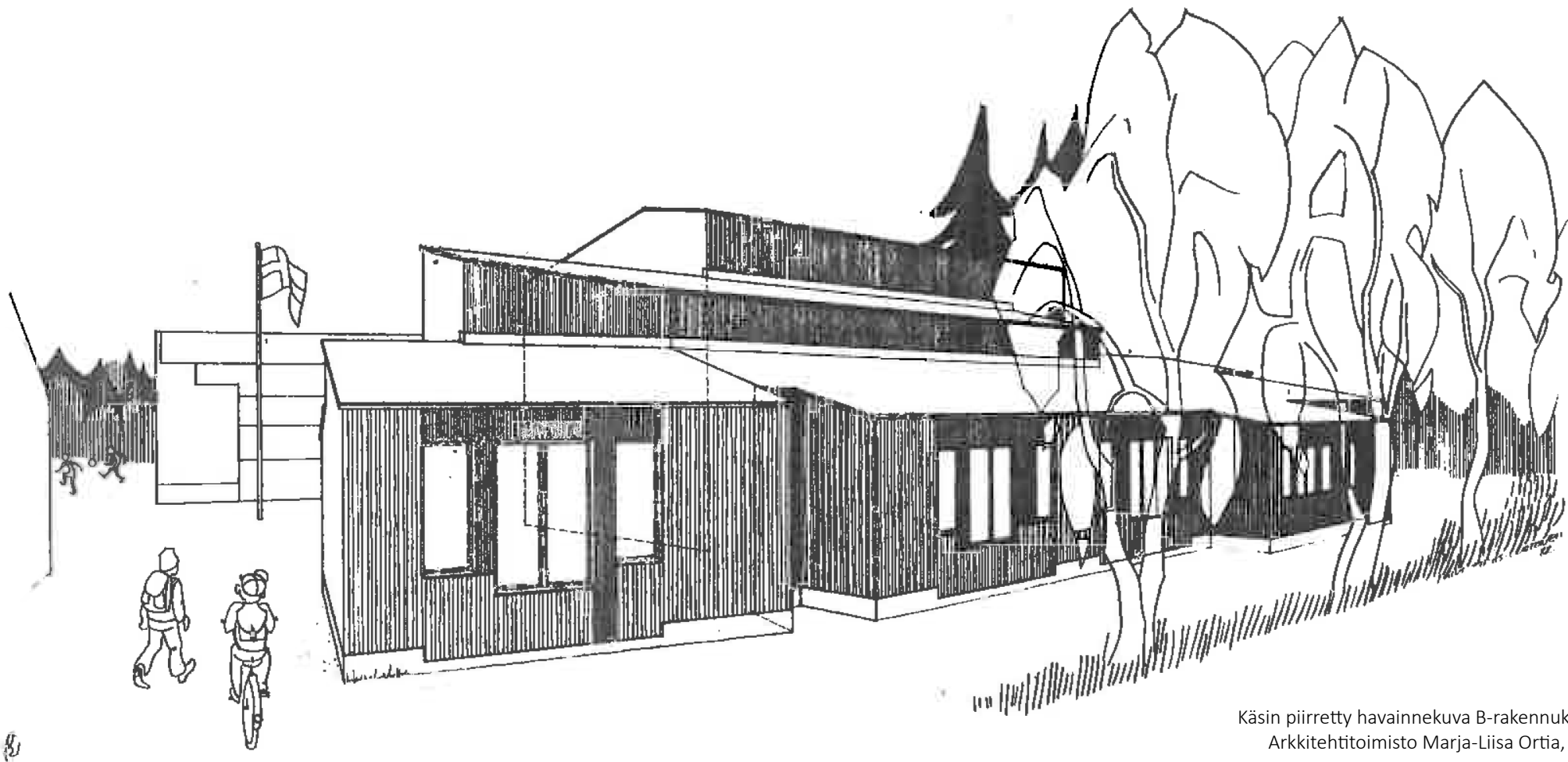
JULKISIVU ASEMAKYLÄNTIELLE (LOUNAASEEN)



- 1 KATTOHUOPA
- 2 PUU
- 3 BETONI
- 4 PELTI



B-rakennuksen alkuperäiset julkisivupiirustukset ja pohjapiirros sekä vanhin D-rakennuksesta löytyvä pohjapiirros..  
 Arkkitehtitoimisto Marja-Liisa Orta, 1982.



Käsin piirretty havainnekuva B-rakennuksesta.  
Arkkitehtitoimisto Marja-Liisa Ortia, 1982.

B-rakennuksen sisätilat muodostuvat korkean keskikäytävän molemmille puolille. Keskikäytävän katto kaareutuu pihan puolella ja kadun puolella seinän yläosassa on pitkä nauhaikkuna luonnonvaloa tuomassa. Kirjasto, opetustila, ruokala ja keittiö on sijoitettu kadun puolelle. Ruokala avautuu käytävälle. Käytävän perällä sijaitsevat teknisen työn tilat.

B-rakennuksessa on piirteitä Oulun koulu- arkkitehtuurisuuntauksesta. Oulun koulun tyyliin suunnitel-

tiin paljon koulu- ja päiväkotirakennuksia 1980-luvulla. Erityisesti päiväkodeista monet suunniteltiin puurakenteisina. B-rakennuksessa on paljon samoja piirteitä Oulun koulua edustavien puupäiväkotien kanssa. Rakennuksen mittakaava, paikallisuus, polveileva katto- ja julkisivulinja. Kioski-inventointiraportissa rakennusta on kuvattu eleettömän

kauniiksi<sup>40</sup>. Ilmaus kuvaa rakennusta erittäin osuvasti. Valkoinen ja vaatimattoman näköinen rakennuksen arkkitehtuuri on hyvin tarkkaan harkittua ja suunniteltua. Yksityiskohtia on todellisuudessa runsaasti, mutta yksivärisenä toteutettu rakennus on yleisvaikutelmaltaan eheä ja rauhallinen kokonaisuus.

40 Kioski-tietokanta, Haukiputaan Aseman koulu ja Pohjois-Pohjoispohjanmaanliitto, 2016

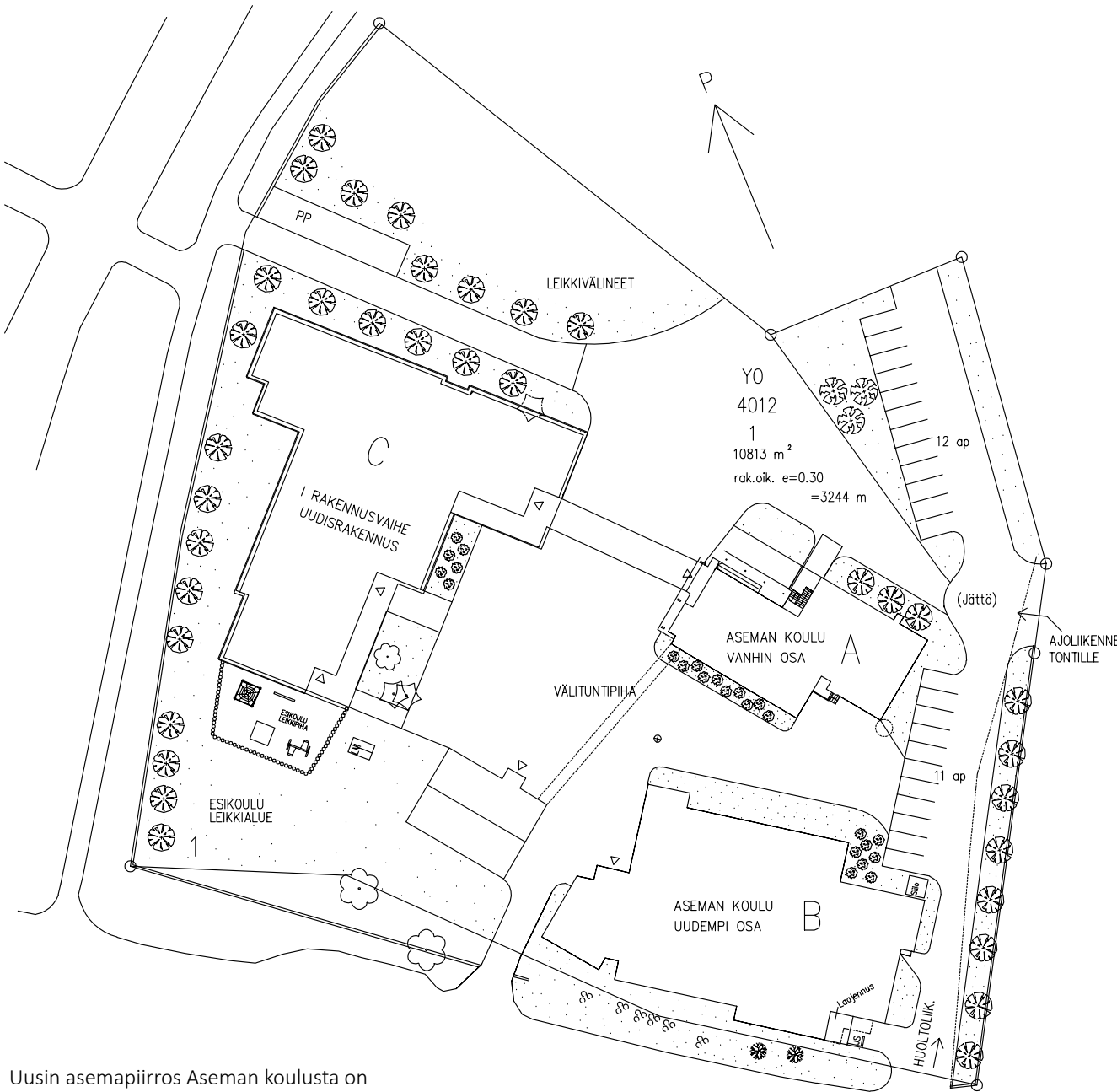
### 3.4 2000-luvun laajennus

Vuodelta 2002 löytyi suunnitelmat lisärakennuksen rakentamisesta vanhimman eli D-rakennuksen paikalle<sup>41</sup>. D-rakennus sai jäädä paikalleen ja lisärakennus rakennettiin Kiiminkijoentien varteen. Nykyinen C-rakennus valmistui 2006. Rakennuksen suunnitteli Arkkitehtitoimisto Ulla Mattila.

C-rakennus on yksikerroksinen kaksisiipinen rakennus. Harjakattoisen rakennuksen vesikaton kaltevuus muuttuu harjan keskikohtaa lähestyttäessä, antaen rakennukselle hieman leikkimielisen ilmeen. Rungon keskiosassa katto kohoaa muuta kattoa korkeammalle ja yläikkunoista pääsee luonnonvaloa käytäviin. Käytävien päässä on suuret ikkunat, jotka avautuvat valoiisiin pienryhmätiloihin.

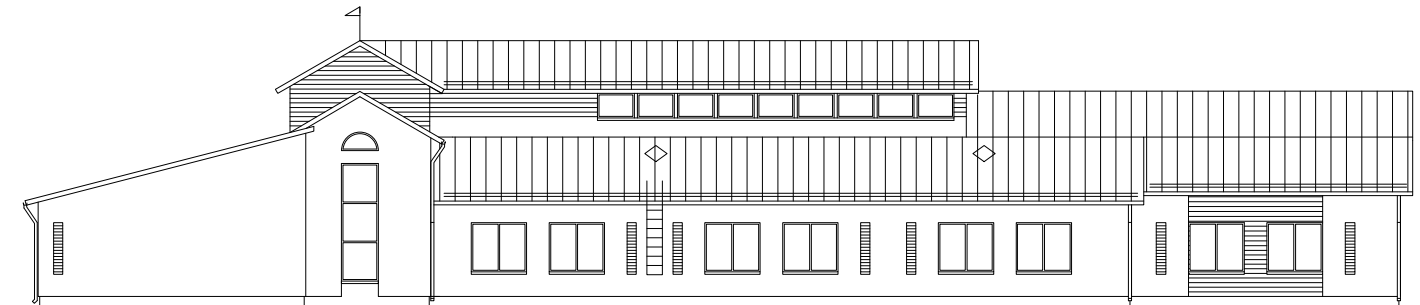
C-rakennuksessa näkyy piirteitä Aseman koulun muista rakennuksista. Se on suunniteltu sitomaan yhteen olemassa olevia, keskenään hyvin erilaisia, koulurakennuksia. Julkisivumateriaaleissa näkyy puhtaaksimuurattua tiiltä, rapattua tiilipintaa ja puuverhousta.

Rakennuksessa sijaitsee opetustiloja, väestönsuojaan tehty musiikin ja kuvaamataidon opetustila sekä oppilashuollon ja kouluterveydenhoidon tilat.

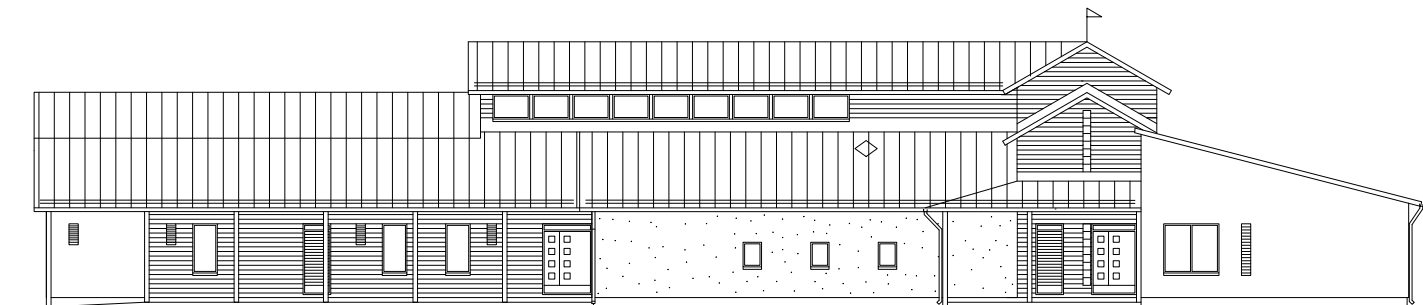


Uusin asemapiirros Aseman koulusta on C-rakennuksen suunnittelun ajalta. Arkkitehtitoimisto Ulla Mattila, 2005.

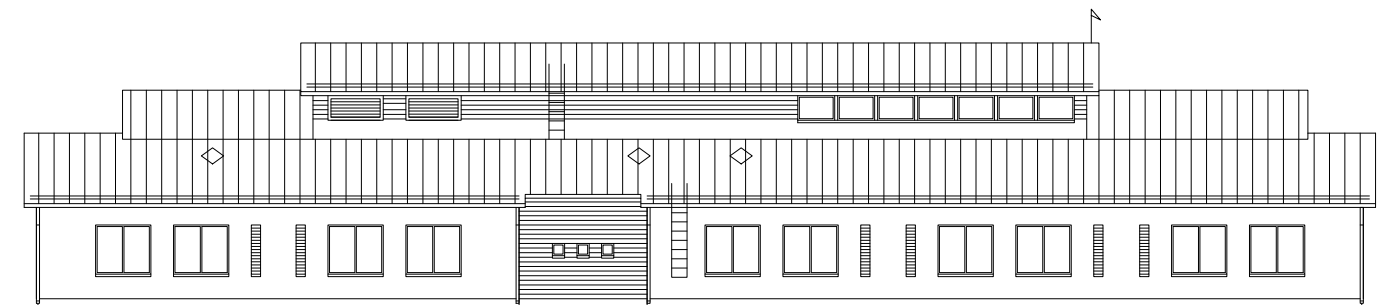




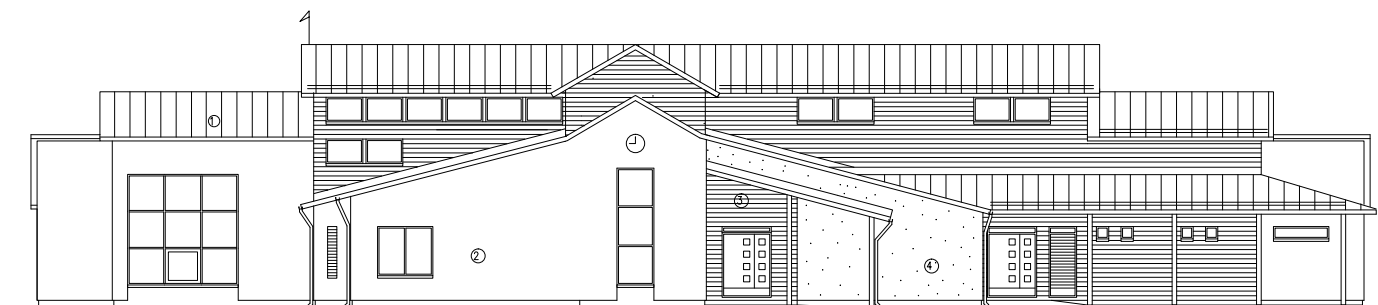
Luoteeseen



Kaakkoon

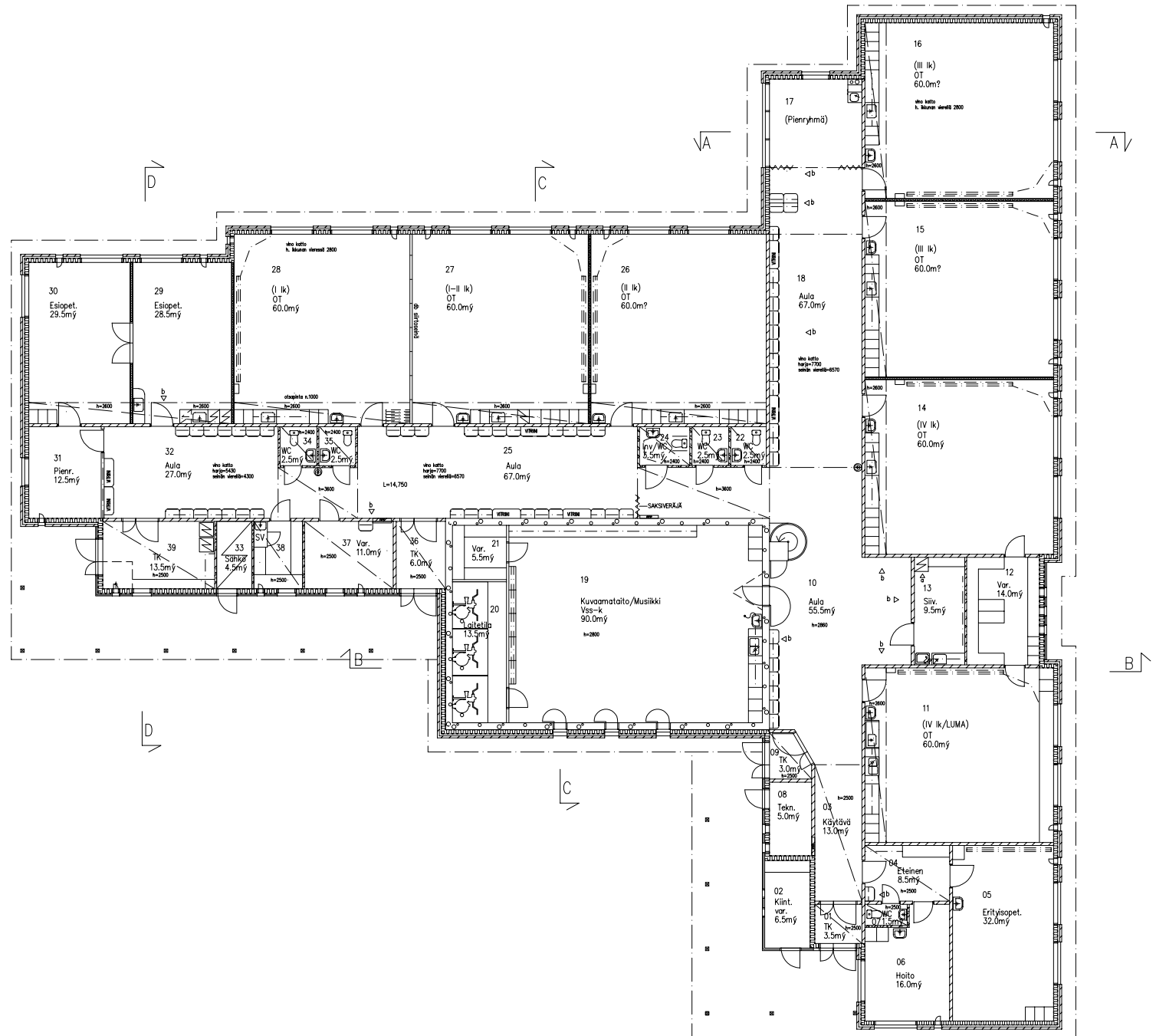


Koilliseen



Lounaaseen

C-rakennuksen julkisivupiirustukset.  
 Arkkitehtitoimisto Ulla Mattila, 2005.



C-rakennuksen pohjapiirustus.  
 Arkkitehtitoimisto Ulla Mattila, 2005.



## 4 NYKYTILA, MUUTOKSET JA SÄILYNEISYYS







D





## 4.1 D-rakennus

### 4.1.1 Nykytila

D-rakennus on Aseman koulun vanhin olemassa oleva rakennus. Se on valmistunut Asemakylänraitin varteen vuonna 1937 J. Karvosen suunnitelmien mukaan. Rakennus on puolitoistakerroksinen, harjakattoinen hirsirakennus. Ikkunat ovat pieniruutuisia erikokoisia ruutuikkunoita. Kadunpuolella on kolme erityisen suurta ikkunaa. Pihanpuolen julkisivuilla korostuvat pääsisäänkäynnin kuisti, kellarin sisäänkäynti ja sisäänkäyntikatos rakennuksen päädyssä.

Väriykseltään rakennus on vaalea. Julkisivu on vaakapaneeloitu, nurkkalaudoitukset ja ikkunalistat ovat koristeelliset. Pääsisäänkäynnin kuisti ja kellarin sisäänkäynti on pystyverhoiltu kapealla puupaneelilla. Julkisivu on maalattu kermansävyiseksi

ja yksityiskohdat ovat valkoisia. Rakennuksessa on vaaleanharmaa konesaumapeltikatto, jossa korostuvat kaksi pientä puolipyöreää ikkunaa.

Kadun varressa sijaitseva D-rakennus rajaa Asemakylänraitin katutilaa luoden kyläkuvallisesti tärkeää rajattua katutilaa. Lisäksi Aseman koulu sijaitsee tärkeällä paikalla Asemakylänraitin alussa.

D-rakennuksessa sijaitsee 2 opetustilaa, pienryhmähuone, eteistila, kaksi wc-tilaa, käytävä sekä teknisiä tiloja. Viimeisimpänä rakennuksessa on toiminut yksi koululuokka, esikoulu ja avoin päiväkotitoiminta. Rakennusta on peruskorjattu viimeksi vuonna 2015.

D-rakennus eri puolilta kuvattuna kesällä 2021. Kadunpuolella näkyvät suuret pieniruutuiset ikkunat. Ovien päällä kuistilla ja ullakolla on alkuperäiset ikkunat.

Edellisten sivujen kuvat: Aseman koulurakennuksia Asemakylänraitilta kuvattuna ja D-rakennus sisäpihan puolelta kuvattuna.



D-rakennuksen pohjapiirustus, väreillä kuvattuna säilyneisyys sisätiloissa



- Alkuperäinen tilajako ja alkuperäisiä elementtejä
- Alkuperäinen tilajako
- 1980-luvulla tai aiemmin tehty muutos
- 2006 vuoden muutos

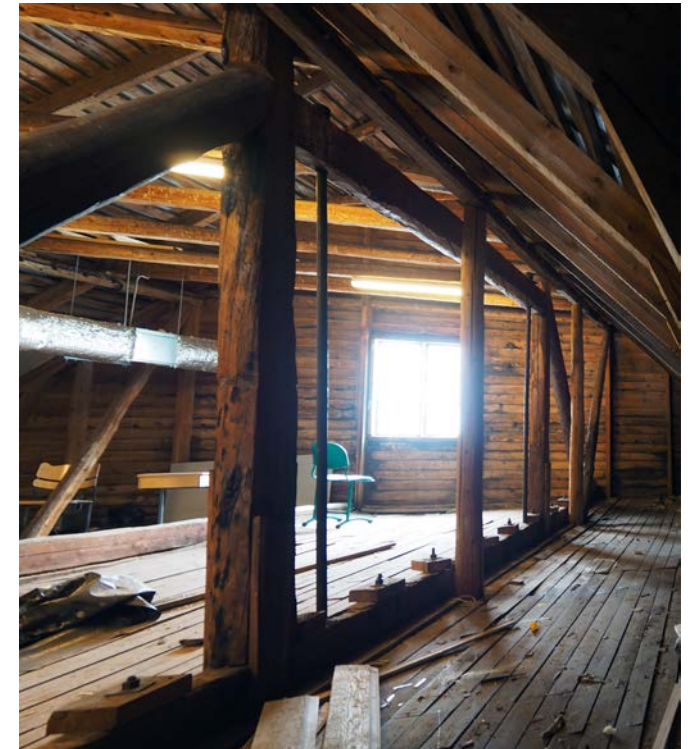
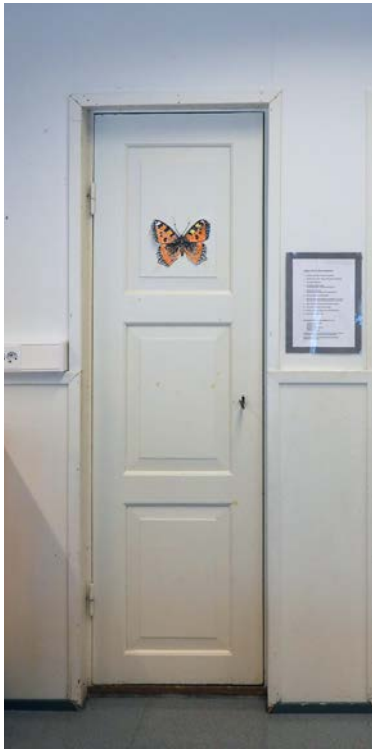
D-rakennuksen sisäänkäyntien kuisti ja katos, kuistin alkuperäinen ikkuna, julkisivun vaakapaneeli sekä nurkkalaudoitus.

#### 4.1.2 Muutokset

D-rakennus on kokenut ulkoisesti hyvin vähän muutoksia. Rakennuksen muoto, värit ja julkisivuverhous ovat alkuperäiset. Ikkunat, ovet ja katto on uusittu, mutta ne toteutettu hyvin alkuperäisen kaltaisina. Joitakin alkuperäisiä ikkunoita on säilynyt.

Sisätiloissa tehdyt tilamuutokset liittyvät teknisten tilojen ja wc-tilojen lisäämiseen. Eteistilan kulmaan ja pienimpään opetustilaan on lisätty tekniset tilat. Rakennuksen keskelle on lisätty yksi wc-tila, alkuperäisen wc-tilan viereen. Sisätiloissa ovet ja pintamateriaalit on pääosin uusittu.





#### 4.1.3 Säilyneisyys

Ulkoisesti D-rakennus on säilynyt hyvin alkuperäisenä. 1940-luvulta peräisin olevassa valokuvassa näkyy vaalea vaakapaneelointi, suuret ikkunat, vaalea peltikatto ja puolipyöreä kattolyhty.

Sisätiloissa alkuperäinen tilajako on nähtävissä ja pääosin säilynyt. Rakennuksen hirsirunko on säilynyt lähes muuttumattomana. Ikkunoiden sijainnit ja valtaosa ovien sijainneista on alkuperäisiä.

Tekniset tilat on toteutettu alkuperäisiä tiloja jakamalla ja tilamuutokset ovat tarvittaessa palautettavissa. wc-tilan kohdalta on purettu alkuperäiset seinäkomerot ja hieman rakennuksen runkoa. Käytävätilan ja opetustilan välille on lisätty oviaukko.

Ryhmätyötilasta portaan alle vievä oviaukko on laitettu umpeen.

Rakennuksessa on jäljellä osa alkuperäisistä ikkunoista ja ovista. Ullakon ja pääsisäänkäynnin kuistin ikkunat ovat alkuperäiset. Ulko-ovien päällä on alkuperäiset ikkunat, vaikka ovet on uusittu. Uusien ikkunoiden ruutujako jäljittelee vanhoja ikkunoita. Ulko- ja väliovet on uusittu.

Suurimmassa opetustilassa ja kuistilla on nähtävissä alkuperäisiä pintamateriaaleja. Opetustilan ja myös eteisen katto on lakattu paneelikatto. Opetustilassa katonrajassa on nähtävissä puinen alkuperäinen rakenne, todennäköisesti ilmanvaihtokanava. Myös

D-rakennuksen alkuperäinen komeron ovi, kuistin puuverhous, opetustilan katto sekä kuva ullakolta. Opetustilan katossa kulkee puinen rakennelma, joka on mahdollisesti vanha ilmanvaihtokanava.

alkuperäiset seinäkomerot, alkuperäisine ovineen, on säilytetty suurimmassa opetustilassa.

Ullakolle vievä porrashuone on täysin alkuperäisessä asussa. Portaан yläpäässä avautuu valoisa ullakko. Ullakolla näkyvät alkuperäiset välipohjan ja vesikaton rakenteet, ikkunat ja hormit. Ilmanvaihtokanavat on lisätty myöhemmin. Ullakko on tyhjillään, mutta sinne on kerääntynyt esimerkiksi rikkinäisiä huonekaluja.







## 4.2 A-rakennus

### 4.2.1 Nykytila

Nykyisin A-rakennuksena tunnettu koulurakennus sijaitsee pihan puolella, Asemakylänraitilta katsottuna B-rakennuksen takana. Vuonna 1957 valmistunut rakennus on arkkitehti Mikko Huhtelan suunnittelemä. Se on kaksikerroksinen punatiilinen kivirakennus, joka muodostuu kahdesta noppamaisesta limittäisestä rakennusmassasta.

Pääasiallisena julkisivumateriaalina on punatiili. Opetustiloja sisältävässä rakennusmassassa on ikkunoiden väleissä ja sisäänkäyntien ympärillä vaaleita kermansävyiseksi maalattuja rappauspintoja ja puuverhottuja alueita. Katto on konesaumattu vaa-

Edellisen sivun kuva: A-rakennus kesällä 2021.

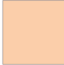
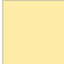




leanharmaa peltikatto. Sama peltimateriaali jatkuu myös etummaisesta opetustiloja sisältävän rakennusosan julkisivujen yläosassa. Etummaisesta osasta katto on korotettu, joten konesaumattu julkisivun osa korostuu hieman. Sokkeleiden pinta on luonnonkivipintaista pesubetonia, joka nousee paikoitellen ikkunoihin saakka.

Rakennuksessa sijaitsee opetustiloja, hallinnon tiloja ja kirjasto. Kellarissa ovat kirjasto, sosiaalityöt, teknisiä tiloja ja varastotiloja. Ensimmäisessä kerroksessa on opetustiloja ja hallinnon tilat; opettajan huone, työtiloja ja rehtorin työhuone. Toisessa kerroksessa on opetustiloja.

A-rakennuksen kaksi rakennusmassaa ovat tyyliltään ja yksityiskohdiltaan erilaiset. Pihalta katsottuna taaimmainen on tyyliltään yksinkertaisempi.

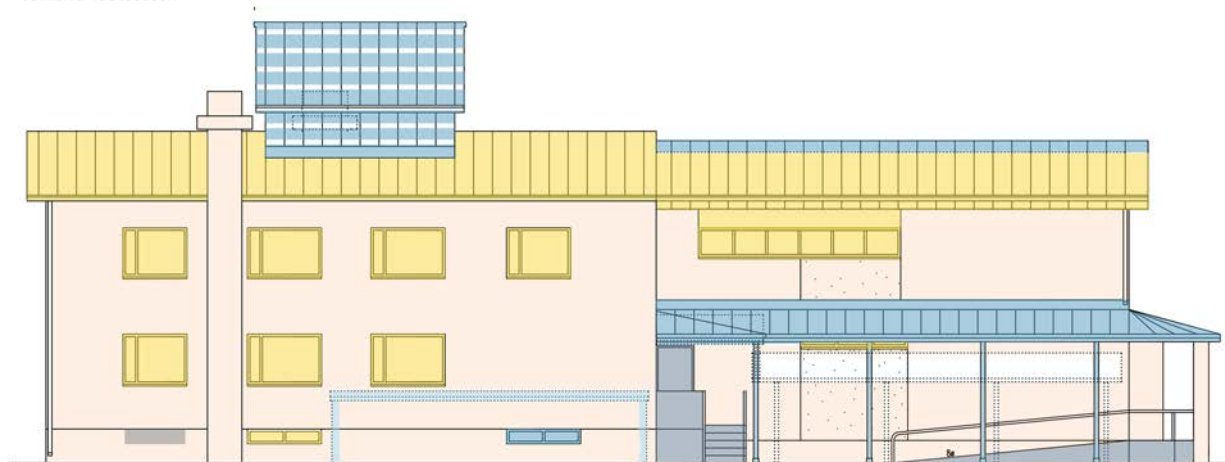
Rakennuksen noppamaiset rakennusosat on sijoitettu peräkkäin ja hieman limittäin. Opetustilat sijaitsevat yhdellä seinustalla suuremmissa rakennusmassassa. Hallinnon tilat ja osa opetustiloista on rakennettu alkuperäisiin opettajien asuntoihin, jotka sijaitsevat pienemmässä rakennusmassassa rakennuksen perällä.

## A-rakennuksen julkisivupiirustukset, väreillä kuvattuna säilyneisyys

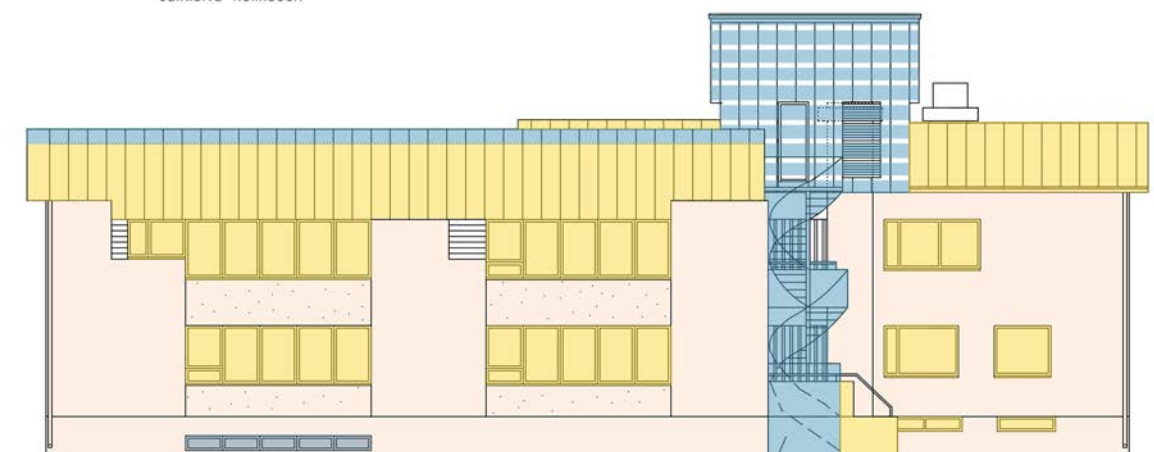
	Alkuperäinen tai pääosin alkuperäisiä elementtejä		
	Alkuperäisen kaltainen		
	1980-luvulla tai aiemmin tehty muutos		Laajennus
	2006 vuoden muutos		Laajennus



Julkisivu luoteeseen



Julkisivu koilliseen



Julkisivu lounaaseen

suojähäkki

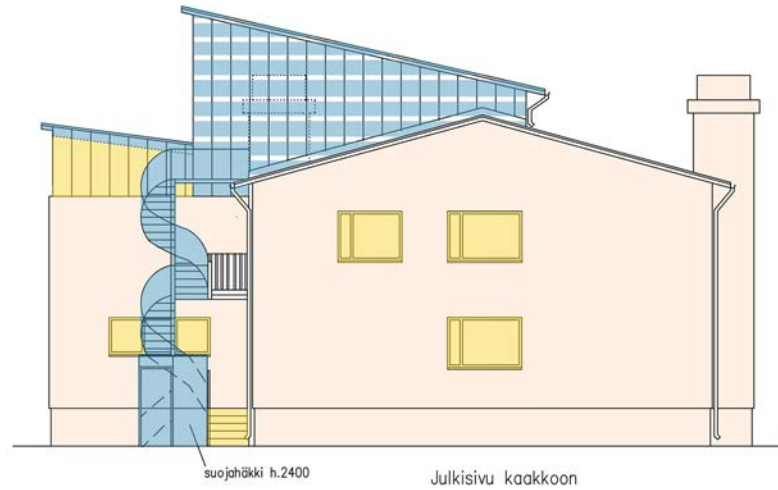
### 4.2.2 Muutokset

Ulkoisesti suurin muutos A-rakennuksessa on uuden IV-konehuoneen rakentaminen katolle sekä opetustiloja sisältävän rakennusmassan vesikaton korottaminen. Teräksinen poistumistieporras ja uusi katos ovat myös näkyviä jälkikäteen lisättyjä elementtejä rakennuksen julkisivuissa.

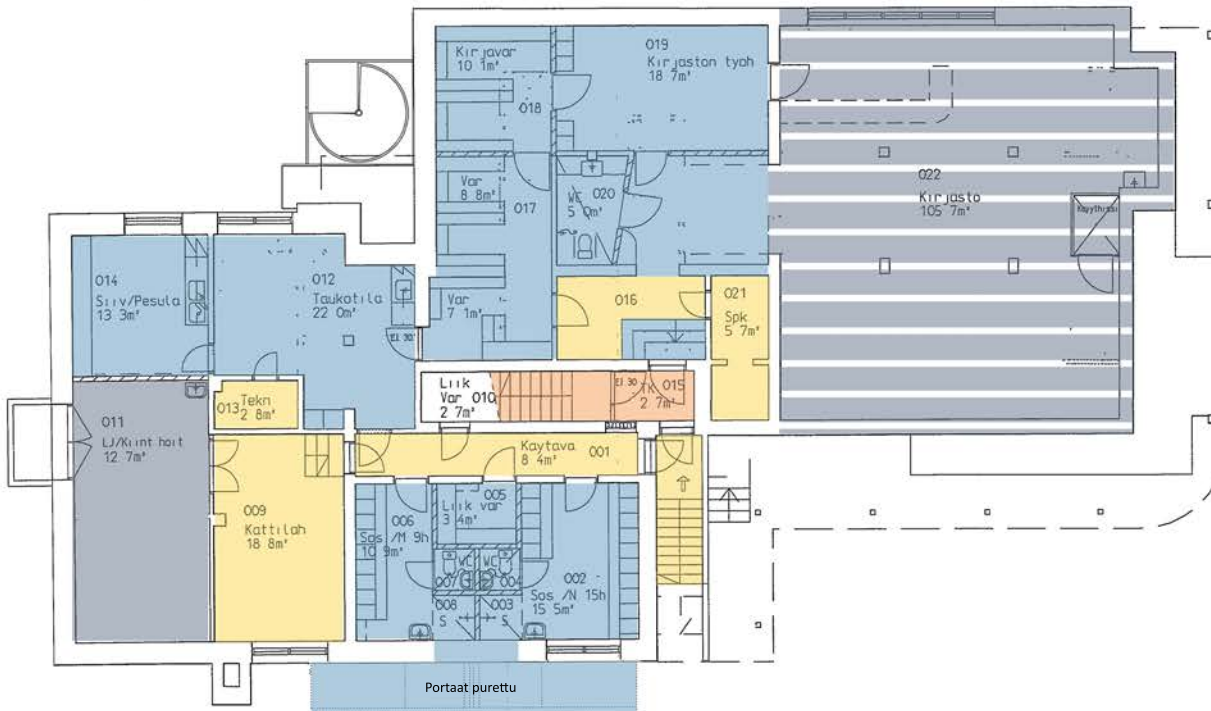
Ulkopuoliset muutokset ovat teknisiin järjestelmiin tai esteettömyyteen ja turvallisuuteen liittyviä lisäyksiä. Ilmanvaihtokonehuone on lisätty rakennusmääräysten vuoksi. Vesikattoa korotettiin Ilmanvaihtokanavien ja lisälämmöneristyksen mahdollistamiseksi rakennukseen. Pääsisäänkäynnin yhteyteen on lisätty luiska ja sen päälle on rakennettu kaareva katos. Poistumistieporras on lisätty vanhan parvekkeen kohdalle. Kellarissa sijainneisiin oppilasvessoihin johtavat portaat on poistettu ja muitakin sisäänkäyntien portaita on uusittu.

Julkisivumateriaalit ovat pääosin alkuperäisiä muun muassa tiiliverhous ja sokkelit. Ikkunat on uusittu. Ikkunat ovat valtaosin alkuperäisen aukotuksen mukaiset. Parissa kohdassa nauhaikkunoita on hieman lyhennetty ja reunimmainen ikkuna on korvattu puuverhouksella. Kellarin ikkunoissa on joitakin muutoksia.

A-rakennuksen julkisivupiirustus ja kellarin pohjapiirustus, väreillä kuvattuna säilyneisyys



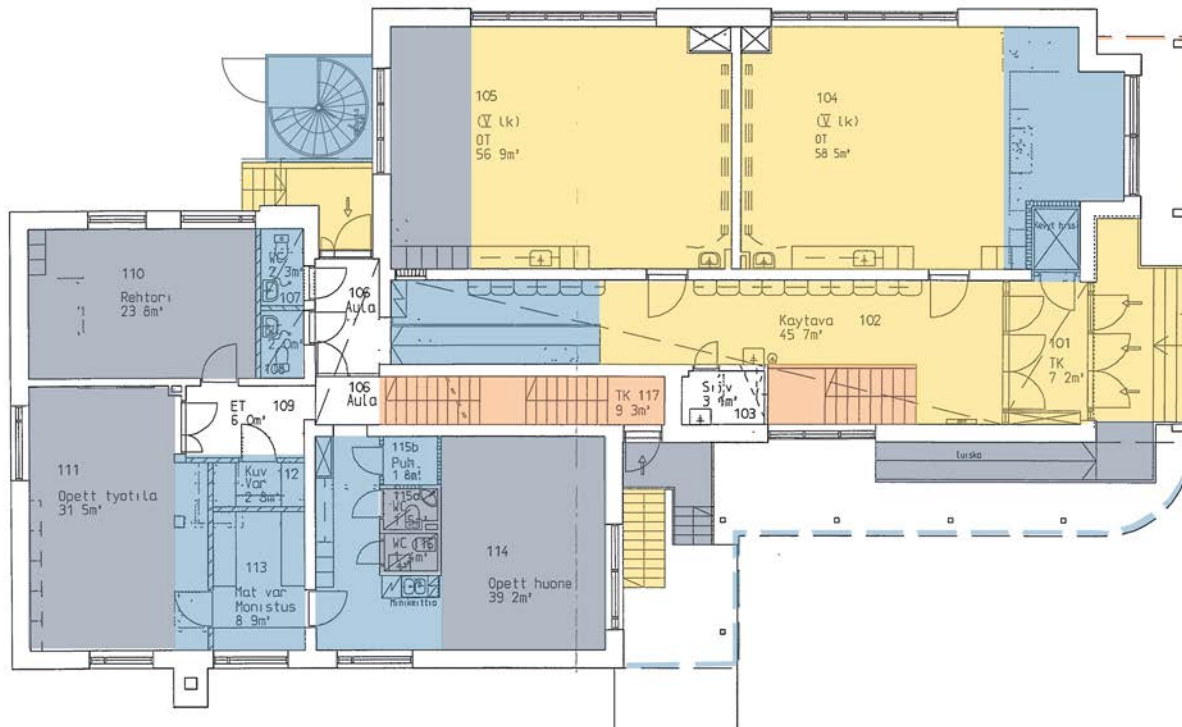
- Alkuperäinen tai pääosin alkuperäisiä elementtejä
- Alkuperäisen kaltainen
- 1980-luvulla tai aiemmin tehty muutos
- 2006 vuoden muutos
- Laajennus
- Laajennus



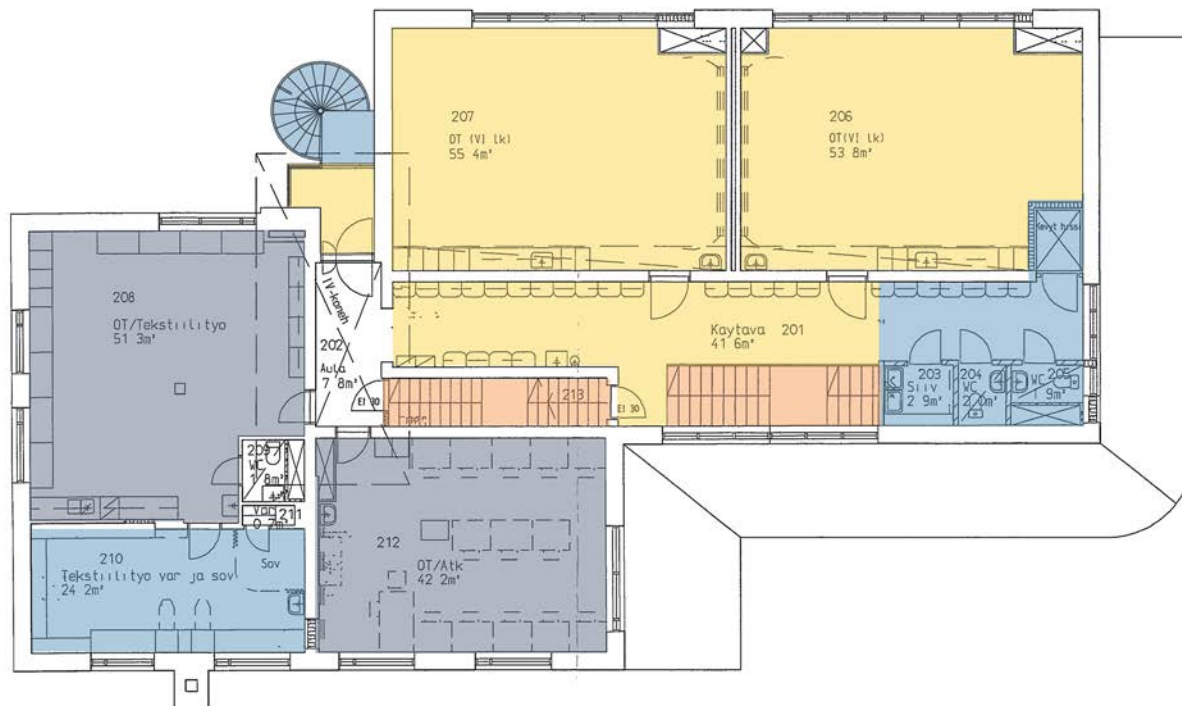
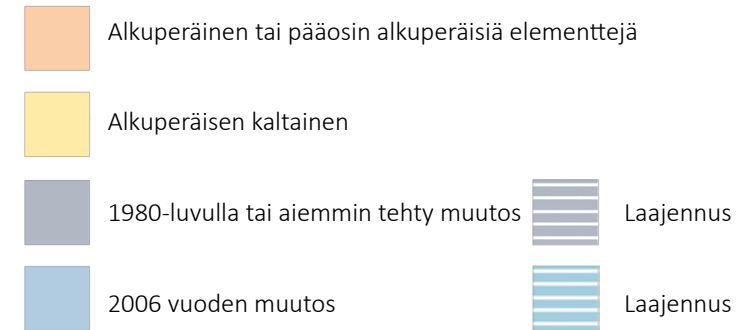
Sisätiloissa rakennuksen alkuperäinen tilajako on pääosin nähtävissä. Kantavat seinät, käytävät ja portaat ovat alkuperäisillä paikoillaan. Kellaria on laajennettu vuonna 1982 tehtyjen suunnitelmien mukaan. Tiloissa toimii nykyisin kirjasto. Muuten suurimmat muutokset on tehty entisiin opettajien asuntoihin, jotka on otettu ensiksi opetuskäyttöön ja nykyisin ensimmäisen kerroksen osalta hallinnon tiloiksi.

Entinen opettajahuone ja varasto on yhdistetty viereisiin luokkahuoneisiin ensimmäisessä kerroksessa. Ensimmäisen kerroksen käytävälle on lisätty luiska esteettömän kulun mahdollistamiseksi. Rakennukseen on lisätty myös kevytrakenteinen hissi vuoden 2005 suunnitelmien mukaan. Wc-tiloja on uusittu ja lisätty kaikkiin kerroksiin. Kellariin entisten oppilasvessojen tilalle on tehty henkilökunnan sosiaalitilat.





A-rakennuksen ensimmäisen ja toisen kerroksen pohjapiirroksat, väreillä kuvattuna sisätilojen säilyneisyys



#### 4.2.3 Säilyneisyys

Ulkopuolelta katsottuna rakennuksen alkuperäinen ilme on hyvin tunnistettavissa sen päälle tehtyjen lisäysten alla. Rakennuksen muoto, aukotukset ja julkisivumateriaalit ovat suurelta osin alkuperäiset ja uusitut materiaalit on valittu hyvin samankaltaisiksi.

Rakennuksen alkuperäinen pelkistetty muoto on edelleen nähtävissä. Rakennus muodostuu kahdesta liittämisestä kuutiomaisesta rakennusosasta. Pihalta katsoen etummainen, opetustiloja sisältävä osa, on lapekattoinen ja julkisivuiltaan vaihtelevampi. Taempi osa on hieman pelkistetympi; katto on harjakatto, julkisivut ovat kokonaan punatiiltä ja ikkunat ovat yksittäisiä suorakaisia ikkunoita.

Etummaisen rakennusmassan julkisivuissa on runsaammin vaihtelua. Ikkunat ovat nauhaikkunoita ja niiden



väleissä on rapattuja pintoja. Luonnonkivipintainen alkuperäinen pesubetonisokkeli ulottuu paikoitellen ensimmäisen kerroksen ikkunoihin saakka. Vesikaton peltimateriaali jatkuu julkisivun yläosassa. Alun perin materiaalina on ollut galvanoitu pelti. Nyt materiaalina on vaaleanharmaaksi maalattu pelti. Kattomuoto ei ole muuttunut, mutta vesikattoa on korotettu. Julkisivun yläosan peltiverhoiltu osa korostuu hieman alkuperäiseen suunnitelmaan nähden.

Sisäänkäyntien portaita ja katoksia on muutettu ajan kuluessa. Rakennuksen kolmella seinustalla kulkee yhtenäinen katos, joka ei ole alkuperäinen. Alun perin jokaisen sisäänkäynnin kohdalla on sijainnut oma katos. Pääsisäänkäynnin yhteyteen sen

viereiselle seinustalle on rakennettu luiska ja katos ilmeisesti 1980-luvulla. 2006 tehdyssä kunnostuksessa rakennettiin yhtenäinen katos, joka jatkuu pääsisäänkäynniltä kirjaston portaalle saakka. Katos on puurakenteinen, alapinnassa näkyvät keltaiseksi maalatut puupalkit. Toteutus on samanlainen kuin samaan aikaan valmistunutta C-rakennusta reunustavissa katoksissa. Pääsisäänkäynnin alkuperäinen katos on nähtävissä ja helposti tunnistettavissa.

Vaikka uusittu katos sopii tyyliältään C-rakennukseen ja myös B-rakennuksessa on samanhenkistä kattomaailmaa, ei katos aivan istu A-rakennuksen arkkitehtuuriin. Katoksen pitkä poikittainen linja katkaisee rakennuksen pelkistetyn muodon. Puurakenteinen katos poikkeaa alkuperäisistä betonira-

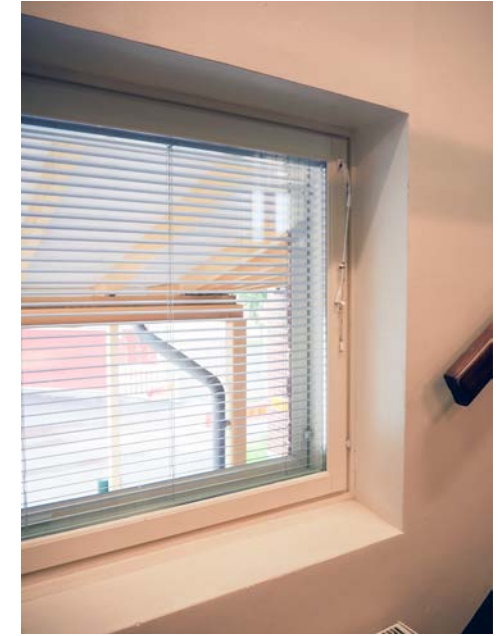
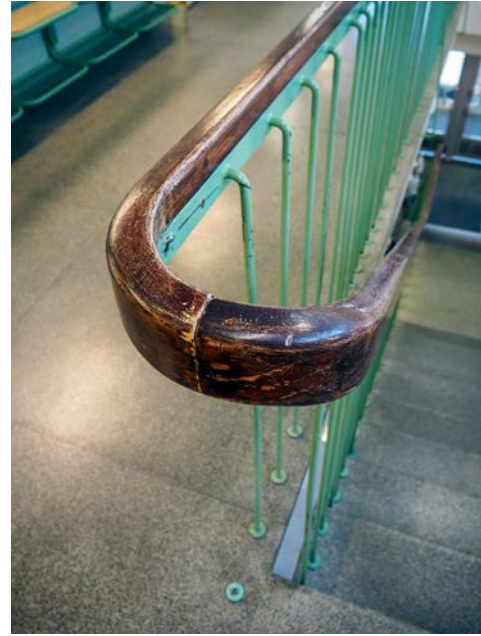
Julkisivun materiaaleja ja detaljeja sekä alkuperäinen pääsisäänkäynnin katos ja sen jatkoksi tehty uusi katos.

kenteista katoksista.

Julkisivujen ikkuna-aukotukset ovat säilyneet lähes alkuperäisinä. Osassa kohtaa nauhaikkunoita on lyhennetty ja puuttuvien ikkunoiden tilalla on puuverhotut alueet. Puuverhotut osat on maalattu samaan sävyyn rapattujen pintojen kanssa. Vaikka puuverhotut alueet eivät erityisesti erotu julkisivusta ja ne sopivat muihin koulun rakennuksiin, ovat ne hieman vieraita A-rakennuksen alkuperäisen arkkitehtuurin kannalta. Rakennuksessa ei ole alun perin ollut ollenkaan puuta materiaalina.

Sisätiloissa on nähtävissä kahdessa kerroksessa kulkeva keskikäytävä ja alkuperäinen porras. Opetustilat sijaitsevat käytävän varrella alkuperäisillä paikoillaan. Sisä-





tiloissa tehdyt muutokset on tehty esimerkiksi vie-rekkäisiä tiloja yhdistämällä, joten kokonaisuus on hyvin samankaltainen alkuperäisen kanssa.

Pääporras on säilynyt hyvin. Mosaiikkibetoniaskelmat, teräksiset pinnakaiteet ja tummaksi lakatut puiset käsijohteet ovat alkuperäisiltä. Pinnakaiteiden väri on vaihtunut. Tällä hetkellä se on maalattu vaaleanvihreäksi, mutta paikoitellen näkyy alla olevaa sinistä maalia. Kaiteessa ja käsijohteissa on kauniita yksityiskohtia, kuten käsijohteen pyöristetty käännös portaан yläpäässä ja sirot liitokset, joilla kaide on tuettu. Myös muissa sisäpuolisista portaita löytyy alkuperäiset käsijohteet.

Alkuperäinen mosaiikkibetoni jatku portaiden lisäksi keskikäytävien lattioissa. Seinäpinnat on maalattu ja opetustilojen lattiat on uusittu. Osassa opetusti-

loissa on nähtävissä tiiliseinät, jotka on maalattu jälkikäteen. Koulun arkistosta löytyneessä, 1990-luvulla otetussa kuvassa, liitutaulun taustalla oleva seinä on puhtaaksimuurattu tiiliseinä. Ovet ja ikkunat on pääsääntöisesti uusittu 2005 suunnitellun remontin myötä. Joitakin alkuperäisiä ovia on olemassa, esimerkiksi poistumistieportaaseen johtavat ovet.

Rakennuksessa on hämmästyttävän paljon alkuperäisiä detalleja jäljellä<sup>42</sup>. Muutokset ovat suurelta osin päälle lisättyjä, joten alkuperäinen rakennus on säilynyt hyvin alkuperäisenä. Alkuperäinen hahmo, materiaalit ja rakenteet ovat helposti tunnistettavissa.



A-rakennuksen sisätilojen detalleja ja pintamateriaaleja. Käytävän mosaiikkibetonilattia ja pinnakaide ovat alkuperäisiä.

42 Kioski-tietokanta, Haukipudas Aseman koulu







## B-rakennus

### 4.2.4 Nykytila

Vuonna 1984 valmistunut koulurakennus on Arkkitehtitoimisto Marja-Liisa Ortian suunnittelema. Rakennus sijaitsee Asemakylänraitin varressa täydentäen, yhdessä D-rakennuksen kanssa, kyläkuvallisesti arvokkaaksi määriteltyä raittia. Aivan kadun varteen sijoitettu rakennus jatkaa raitin varren rakennuksien sijoittelua muodostaen intiimiä kylämäistä katutilaa.

Puurakenteinen B-rakennus on yksikerroksinen, mutta liikuntasalin vuoksi harjakorkeus kohoaa yhdeksään metriin. Asemakylänraitin puolella polveileva julkisivulinja, jossa on sisäänvetoja ja pykäliä, saa ra-

Edellisen sivun kuva:  
B-rakennus kuvattuna koulun pihalta kesällä 2021

kennuksen näyttämään todellisuutta pienemmältä. Kadun puolen mittakaava on sovitettu kauniisti raitin pientalojen mittakaavaan sopivaksi.

Koulun sisäpihan puolella sijaitsee liikuntasali. Korkea ja helposti massiivisen näköinen tila on yhdistetty taidokkaasti pienimittakaavaiseen kadun puolen julkisivuun. Rakennuksen kattomaailma muodostuu useista eri korossa olevista lapekatoista. Ne nousevat lape kerrallaan kohti rakennuksen keskikohtaa. Korkein kohta keskikäytävän kohdalla ja sen takana sijaitsee liikuntasali. Liikuntasalin katto on matala

B-rakennus kuvattuna Asemakylänraitin varresta ja A-rakennuksen nurkalta henkilökunnan parkkipaikan suunnalta.

toispuoleinen harjakatto. Kadun puolelta katsottuna liikuntasali on lähes piilotettu polveilevan kattomaailman taakse.

Valkoiseksi maalatun rakennuksen julkisivut on pysty-laudoitettu. Ilmettä julkisivuihin tuovat monen kokoiset ikkunat, vaihtelevat sokkelikorot ja rimoitukset. Tyypillinen yksityiskohta on rimoituksen taakse piilotettu kapea ja korkea tuuletusikkuna. Osa ikkunoista on piilotettu kokonaan rimoituksen taakse. Vaaleaa julkisivua kehystävät tummanharmaat ikkuna- ja räystäspellit. Vaaleanharmaaksi maalatuissa sokkeleissa näkyy muotilaudoituksen kuviointia.





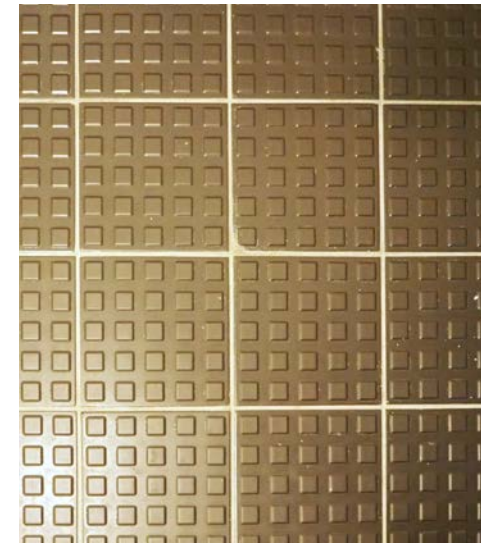
Rakennus on suunniteltu täydentämään olemassa olleita koulurakennuksia, joten siinä sijaitsevat liikuntasali, ruokala, keittiö ja teknisen työn tilat. Rakennuksessa on alun perinkin ollut vain yksi tavallinen luokkahuone. Ruokalaa on laajennettu viereiseen luokkahuoneeseen. Sisätiloissa toiminnot sijoittuvat keskikäytävän molemmille puolille.

Rakennuksessa on havaittu sisäilmaongelmia. Osa henkilökunnasta ei pysty edes vierailemaan rakennuksessa. Sisäilmaongelmien vuoksi rakennusta ei käytetä kokopäiväisesti opetukseen.<sup>43</sup> Rakennuksessa toimii ruokala ja keittiö aputiloineen, liikuntasali pukuhuoneineen, teknisen työn tilat sekä ATK-luokka. Julkisivuverhoukset ovat huonossa kunnossa. Osittain puuverhous ulottuu hyvin lähelle maanpintaa.

Kuntotarkastuksen ja hankeselvityksen perusteella on esitetty B-rakennuksen korvaamista uudisrakennuksella. Vuonna 2019 tehdyssä hankeselvityksessä todetaan seuraavasti: ”Vuonna 2016 valmistuneen hankeselvityksen mukaan peruskorjauksen mielekkyys kyseenalaistui. Peruskorjausaste nousisi melko korkeaksi (vähintään 77 %). Lisäksi B-rakennus on oman aikansa tyyppillisten rakennustapojen ja -virheiden edustaja ja siihen voisi peruskorjauksen jälkeenkin jäädä riskejä. Hankeselvitysryhmä esitti väliraportissa 15.1.2016, että Aseman koulun B-rakennusta ei peruskorjata vaan peruskorjaushanke korvataan uudisrakentamisen keinoin Aseman koulun yhteyteen ja uudisrakennuksen tai laajennuksen valmistuttua nykyinen B-rakennus puretaan.”<sup>44</sup>

B-rakennuksen julkisivujen yksityiskohtia ovat vaihteleva ikkunoiden, lapekattojen ja sokkelin korkeus sekä rimoitukset julkisivuissa ja ikkunoiden edessä.





B-rakennuksen sisätiloja ja materiaaleja kuvattuna kesällä 2021.  
Ruokala avautuu keskikäytävään.  
Myös liikuntasali on avattavissa käytävälle pariovin kautta.



#### 4.2.5 Muutokset

B-rakennus on kokenut melko vähän muutoksia.

Keittiön sisäänkäynnin yhteyteen on rakennettu laajennus, jossa sijaitsevat keittiön kylmiöt. Teknisten tilojen vaatima purunpoistokoppi on rakennettu uutena irti rakennuksen rungosta. B-rakennuksessa on alun perin sijainnut kirjasto, johon on ollut oma sisäänkäynti. Rakennuksen pääsisäänkäynnin vieressä sijainnut kirjaston sisäänkäynti on muutettu ikkunaksi, kirjaston siirryttyä A-rakennuksen kellariin.

Sisätiloissa suurimmat muutokset ovat kirjaston muuttaminen opetustilaksi, ruokalan laajentaminen yhdistämällä se viereisen opetustilan kanssa sekä keittiön laajentaminen ruokalan puolelle ja rakennuksen ulkopuolelle. Entinen kirjasto on muutettu opetustilaksi ja pienryhmätilaksi. Tilassa toimii tällä hetkellä ATK-luokka.

B-rakennus rakennettiin tukemaan muiden koulurakennuksien toimintoja. On ymmärrettävää, että muutoksia on tapahtunut vähän. Liikuntasali, keittiö, ruokala ja teknisen työn tilat ovat olleet jatkuvasti käytössä ja rehtorin mukaan toimivat edelleen tiloina hyvin. Sisäilmaongelmien vuoksi rakennusta voidaan käyttää vain lyhytaikaisessa käytössä.

#### 4.2.6 Säilyneisyys

Vuonna 1983 valmistunut B-rakennus on säilynyt ulkoisesti lähes alkuperäisessä kunnossa. Keittiön laajennus ja purunpoistokopin rakentaminen ovat muuttaneet alkuperäistä rakennusta hyvin vähän. Ne on lisätty rakennuksen kylkeen tai siitä erilleen.

Julkisivumateriaalit ovat alkuperäiset, mutta valkoiseksi maalattu lautaverhous ja rimoitukset alkavat olla huonossa kunnossa. Ikkunat ja ovet ovat lähes kauttaaltaan alkuperäiset. Alkuperäinen kirjaston sisäänkäynnin ovi on muutettu valkoiseksi ikkunaksi, minkä huomaa helposti pääsisäänkäynnin tummien metalliovien rinnalla. Myös sisäänkäyntikatoksen metalliset pilarit on maalattu valkoisiksi.

Ruokalan laajennus viereiseen opetustilaan ja keittiön laajennus ruokalan puolelle ovat muuttaneet sisätiloja hieman. Ruokala avautuu kuitenkin keskikäytävään alkuperäiseen tapaan. Ruokalan ja keittiön kiinteää kalustusta ja lattiamateriaaleja on päivitetty. Pääsääntöisesti sisätilojen seinämateriaali on oletettavasti alkuperäistä maalattua lastulevyä. Käytävän lattia on alkuperäistä mosaiikkibetonilaattaa.

Korkea vinokattoinen keskikäytävä on aivan alkuperäisessä kunnossa ja ilmentää hyvin rakennuksen arkkitehtuuria. Osassa tiloista alakattomateriaali on uusittu. Teknisen työn tiloissa, liikuntasalissa ja entisestä kirjastosta erotetussa pienryhmätilassa on alkuperäinen puurimoilla verhottu alakattopinta. Liikuntasalin lattiamateriaali on uusittu.

Valokuva liikuntasalista 1980-luvulla ja vuonna 2021. Salin lattia on uusittu, muuten sali on hyvin alkuperäisessä asussa.





- Alkuperäinen tai pääosin alkuperäisiä elementtejä
- Alkuperäisen kaltainen
- 2006 vuoden muutos
- Laajennus

B-rakennuksen pohjapiirros, väreillä kuvattuna sisätilojen säilyneisyys







C-rakennuksenkäytävään tulee paljon luonnonvaloa.  
Se tuo mieleen B-rakennuksen keskikäytävän.

#### 4.2.7 C-rakennus

C-rakennus on Aseman koulun uusin laajennus. Se on valmistunut vuonna 2006 Arkkitehtitoimisto Ulla Mattilan suunnittelemana. Tässä selvityksessä rakennusta käsitellään muita lyhyemmin, kokonaisuuden osana.

Rakennus on yksikerroksinen kaksisiipinen koulu-rakennus. Rakennuksessa yhdistyy puu- ja harkko-rakenteita. Julkisivut ovat isolta osalta punatilliset. Sisäpihan puolella on vaaleaa lautaverhottua ja si- nertävää rapattua julkisivupintaa.

C-rakennus on Aseman koulun suurin rakennus. Yk- sikerroksisena sen pohjapinta-ala on selvästi muita rakennuksia suurempi. Rakennuksen julkisivu on polveileva etenkin sisäpihan puolella ja julkisivulin- jaa on rikottu katoksilla. Näillä keinoilla rakennuksen mittakaavaa ja arkkitehtuuria on yritetty sovittaa vanhempiin rakennuksiin. Muutoksia C-rakennus ei ole juurikaan kokenut, joten se on aivan alkuperäi- sessä asussa.

#### 4.3 Tulevat suunnitelmat

Aseman koulun B-rakennus on suunniteltu korvat- tavaksi uudisrakennuksella. Vuonna 2016 tehdyssä hankeselvityksessä ja kuntoarviossa rakennuksen korjausaste todettiin niin korkeaksi, ettei korjaamis- ta nähdä mielekkäänä. Lisäksi pelätään, ettei kaik- kia ongelmia saada peruskorjauksella poistettua. Vuonna 2019 valmistuneessa hankeselvityksessä on esitetty B-rakennuksen korvaamista uudisrakennuk- sella. Uudisrakennus on suunniteltu rakennettavaksi

toiseen kohtaan tontilla, jotta koulun toiminnan kannal- ta välttämättömät toiminnot säilyvät B-rakennuksessa uudisrakennuksen valmistumiseen saakka.<sup>45</sup>

Myös A-rakennuksen kuntoa on selvitetty. Vuoden 2019 hankesuunnitelmassa rakennukselle on arvioitu 10–15 vuotta käyttöikä, jonka jälkeen siitäkin on tar- koitus luopua. A-rakennuksessa sijaitsevan kirjaston on tarkoitus siirtyä uudisrakennukseen sen valmistuttua. A-rakennuksen kellari on sen myötä tarkoitus jättää pois vakituisesta käytöstä.<sup>4</sup>

Uudisrakennuksen suunnittelutehtävä on koulun koko- naisuuden, mutta erityisesti maakunnallisesti arvokkaan Asemakylän raitin kannalta haastava. C-rakennuksen valmistumisen jälkeen koulun painopiste on siirtynyt Asemakylänraitin varresta lähemmäs Kiiminkijoentien vartta. Tulevan uudisrakennuksen on suunniteltu sijoit- tavaksi A- ja C-rakennuksien viereen palloilukentän kohdalle. Painopiste siirtyy näin edelleen kauemmaksi Asemakylänraitista etenkin, kun B-rakennus on suunnit- teltu uuden rakennuksen valmistumisen myötä puret- tavaksi.

Koulun rakennuksien koko on kasvanut jokaisen uudis- rakennuksen myötä. B-rakennuksen korvaavan uudis- rakennuksen kooksi on arvioitu noin 1490 brm<sup>2</sup>, joten siitä tulee koulun suurin rakennus. Haasteena tulee ole- maan muun muassa uudisrakennuksen sovittaminen yhteen pienimittakaavaisten alkuperäisten kouluraken- nusten kanssa.

45 Oulun kaupungin hankeselvitysryhmä, 2019



## 5 YHTEENVETO



## 5.1 Kerroksellinen kokonaisuus

Alkujaan Sahakylän kouluna tunnettu Aseman koulu muodostuu neljästä eri-ikäisestä, erillisestä ja arkkitehtuuriltaan itsenäisestä rakennuksesta. Koulu on kiinnostava kokonaisuus, jossa on nähtävissä kerroksellisuutta ja eri vuosikymmenille tyypillistä arkkitehtuuria. Rakennusryhmänä koulu on mielenkiintoinen. Rakennukset ovat niin erilaisia keskenään, että kokonaisuus on hyvin omaleimainen ja kiinnostava.

Koulun rakennukset on nimetty kirjaintunnistein A, B, C, ja D. Ensimmäinen vuonna 1915 rakennettu koulurakennus on purettu. Nykyiset rakennukset rakentamivuosiensa ja suunnittelijoidensa mukaan; 1937 D-rakennus rakennusmestari J. Karvonen, 1957 A-rakennus arkkitehti Mikko Huhtela, 1983 B-rakennus Arkkitehtitoimisto Marja-Liisa Ortia ja 2006 C-rakennus Arkkitehtitoimisto Ulla Mattila. Aseman koulun rakennuksien suunnittelijat ovat pääosin haukiputaalaisia rakennusmestareita, arkkitehteja ja arkkitehtitoimistoja. Paikallisuus on vahva teema Aseman koulussa sitäkin kautta.

Arvokkaimmat kohteet ovat asemakaavassa suojeltu hirsinen vaalea puuverhoiltu D-rakennus ja punatiilinen A-rakennus. Myös B-rakennus on eleettömän kaunis oman aikansa esimerkki. On hyvin valitettavaa, että se joudutaan purkamaan huonon kunnon ja sisäilmaongelmien vuoksi.

On mielenkiintoista huomata vallalla olleet arkkitehtoniset ihanteet eri-ikäisten koulurakennuksien arkkitehtuurin taustalla. 1950-luvulla arkkitehti Huhtelan suunnittelema punatiilinen kivistä poikkeava voimakkaasti Asemakylän raitin rakennuskannasta. Tarkoitus onkin ollut rakentaa uljas ja moderni rakennus uudenajan merkiksi.

Sen sijaan Arkkitehtitoimisto Marja-Liisa Ortian 1980-luvulla suunnittelema B-rakennus ottaa voimakkaasti vaikutteita pienimittakaavaisesta kylänraitista ja sen rakennuksista. Lähekkäin rakennettujen rakennuksien väliin jää pieniä rajattuja piha-alueita, mikä sopii hyvin rakennuksien mittakaavaan ja tunnelmaan.

Aseman koulun rakennuksia kesäkuussa 2021.







Vertailu 1940-luvun ja 2020-luvun näkymien välillä Asemakylänraitin alusta koulun kohdalta.



## 5.2 Osa Asemakylän raitin kokonaisuutta

Aseman koulu on kiinteä osa Asemakylän raittia. Raitti on maakunnallisesti arvokas, kyläkuvallisesti, maisemallisesti ja kulttuurihistoriallisesti merkittävä kohde, jonka säilymistä tulee edistää. Alkujaan koulun rakennukset ovat sijainneet aivan raitin varressa, tien varteen muodostuneelle kylälle tyypilliseen tapaan. Jo A-rakennuksen, mutta erityisesti C-rakennuksen rakentamisen myötä rakennusryhmän painopiste on siirtynyt Kiiminkijoentien varteen, kauemmaksi Asemakylänraitista.

B-rakennuksen korvaava uudisrakennus on suunniteltu rakennettavaksi palloilukentän puolelle A- ja C-rakennuksien viereen. Uudisrakennuksen ja B-rakennuksen purkamisen myötä painopiste siirtyy entisestään pois Asemakylänraitin varresta. Kaupunkikuvallisesti painopisteen siirtyminen ja erityisesti B-rakennuksen purkaminen ovat hankalia.

Asemakylänraitin kyläkuvaan kuuluvat tiiviisti katutilaa rajaavat eri ikäiset rakennukset ja pieni mittakaava. Jos tulevaisuudessa B-rakennuksen paikalla on koulun pihaa, jää katutilan rajaaminen hyvin vähäiseksi. Siihen tulisi suunnittelussa kiinnittää huomiota ja miettiä vaihtoehtoisia tapoja katutilan rajaamiseksi. Vanhoista valokuvista löytyi kuva koulun portista vuodelta 1933. Ehkäpä sitä voisi käyttää lähtökohtana suunnittelussa.

### 5.3 Pienen koulun tunnelma

Rakennuksiin kohdistuneet muutokset ovat pääsääntöisesti teknisiin järjestelmiin ja esteettömyyteen liittyviä muutoksia ja lisäyksiä. Tilamuutoksia on jonkin verran, mutta ne ovat tapahtuneet pääosin melko huomaamattomasti vierekkäisiä tiloja yhdistämällä tai tiloja jakamalla. A- ja D-rakennuksien ikkunat ja ovet on uusittu, mutta joitakin alkuperäisiä ikkunoita ja ovia on jäänyt jäljelle. B-rakennus on kokenut kaikista vähiten muutoksia, mutta rakennus on huonossa kunnossa.

Aseman koulun rakennukset ovat säilyneet hämmästyttävän hyvin alkuperäisessä asussa. Muutoksista huolimatta rakennuksien alkuperäinen henki on helposti tunnistettavissa. Kaikissa rakennuksissa on pääosin alkuperäiset julkisivumateriaalit ja paljon alkuperäisiä detaljeja on säilynyt. Tehdyt muutokset on tehty pääosin rakennuksen tyyliin sopivaksi, kuitenkin niin, että ne ovat tunnistettavissa jälkikäteen tehdyiksi. Erityisesti ulkopuolelta rakennuksien alkuperäisen tunnelman tavoittaa helposti.

Myös sisätiloissa kaikissa rakennuksissa on alkuperäisiä elementtejä ja pintamateriaaleja nähtävissä. Tiloihin on tehty jonkin verran muutoksia, mutta keskeiset elementit, kuten keskikäytävät ovat säilyneet hyvin alkuperäisen kaltaisina.

Aseman koulu on kiinnostava kerroksellinen kokonaisuus. Merkityksellistä ovat eri aikana rakennetut koulurakennukset ja niiden väliin rajautuva intiimi pihatila sekä koulun liittyminen kiinteästi Asemakylän raittiin.

Aseman koulun rakennuksia Asemakylänraitin varressa. Koulun rakennukset ovat yksilöllisiä vaikka ovat osana koulun rakennusryhmää.





# 6 LÄHTEET

## **Painetut lähteet**

Pohjois-Pohjanmaan seutukaavaliitto (1993), *Pohjois-Pohjanmaan kulttuuri-historiallisesti merkittävät kohteet, osa 1*.

Turpeinen, J. (toim.), (2011) *Sahankylästä asemakyläksi*, Haukipudas-seuran julkaisu.

Viita, P. (1998) *Haukiputaan Asemakylä*, Haukipudas-seuran julkaisu.

Rönty, V., (1975), *Koulutaival*, Haukiputaan kunnan koululaitoksen vaiheita 1875-1975, Haukiputaan kunta.

## **Tutkimusraportit**

Asemakaavan selostus (2021), *Oulun kaupungin Haukiputaan kaupunginosan korttelia 4012 sekä urheilu- ja virkistyspalvelujen aluetta koskevaan asemakaavan muutokseen* (Asemakylänraitti 1), luonnos 17.5.2021.

Oulun kaupungin hankeselvitysryhmä (2019), *Hankeselvitys Aseman koulun B-rakennuksen peruskorjauksen korvaavasta uudisrakennuksesta*, 30.9.2019

Aseman koulun tarveselvitystyöryhmän (2001), Haukiputaan kunta, 4.5.2001 ja 16.5.2001, Aseman koulun arkisto

Asemakaavan selostus (2019), *Oulun kaupungin Jäälin kaupunginosan korttelin 46 tonttia 2. sekä puisto- ja katualueita koskevaan asemakaavaan muutokseen*, (Vanhatie 43, Jäälin kansakoulu), 19.3.2019

## **Tietokannat**

Pohjois-Pohjanmaan liitto, Kioski-tietokanta, *Haukiputaan Asemakylän raitti* (1.4.2021 tallennettu tuloste)

Pohjois-Pohjanmaan liitto, Kioski-tietokanta, *Haukipudas Aseman koulu* (1.4.2021 tallennettu tuloste)

## **Haastattelut**

Rehtori Mika Kenttämää, *henkilökohtainen tiedonanto*, 14.6.2021

## **Piirustukset**

Rakennuspiirustukset uudisrakennusluonnos (2002), Aseman koulun Arkisto  
Arkkitehtitoimisto Ulla Mattila (2005), *Rakennuspiirustukset C- ja A-rakennukset*, Oulun tilakeskuksen arkisto

## **Muut lähteet**

Opisto muuttaa säästösyistä (13.2.2002) *Kaleva*. <http://documents-prod-kaleva-fi.s3.amazonaws.com/default/46997e60-6b0e-11e4-8f20-22000a22931e-pohjola-opisto-20020213.pdf>. Viitattu 30.7.2021.

Rakennussuojelutyöryhmä (2017), *Rakennushistoriaselvityksen laatiminen Oulun kaupungissa*.

Myllylä, V. (1985) *Haukiputaan Aseman koulun 70-vuotishistoriikki (1915–1985)*, Oulun kaupungin arkisto

Arkkitehti ja viiden tyttären isä (28.7.2019) *Kaleva*

## **Arkistot**

Oulun kaupungin arkisto

Liikelaitos Oulun Tilakeskuksen arkisto

Aseman koulun arkisto

## Piirustusluettelo

- s.6 Asemakaavaote, 2001, Haukiputaan kunta, ladattu kartta.ouka.fi, 6/2021
- s.6 Kaavaluonnos, 2505 Aseman koulu, 17.5.2021, Oulun kaupunki
- s.18 A-rakennus asemapiirustus, julkisivupiirustukset, Arkkitehti Mikko Huhtela, 1956, Tilakeskuksen arkisto
- s.19 A-rakennus pohjapiirustukset, Arkkitehti Mikko Huhtela, 1956, Tilakeskuksen arkisto
- s.20 B-rakennus julkisivupiirustus, Arkkitehtitoimisto Marja-Liisa Ortia, 1982, Tilakeskuksen arkisto
- s.21 B-rakennus julkisivupiirustukset, pohjapiirustus, Arkkitehtitoimisto Marja-Liisa Ortia, 1982, Tilakeskuksen arkisto
- s.22 B-rakennus havainnekuva käsin piirretty, Arkkitehtitoimisto Marja-Liisa Ortia, 1982, Tilakeskuksen arkisto
- s.23 C-rakennus asemapiirustus, Arkkitehtitoimisto Ulla Mattila, 2004, Tilakeskuksen arkisto
- s.24 C-rakennus julkisivupiirustukset, Arkkitehtitoimisto Ulla Mattila, 2004, Tilakeskuksen arkisto
- s.25 C-rakennus pohjapiirustus, Arkkitehtitoimisto Ulla Mattila, 2004, Tilakeskuksen arkisto

## Kaavioiden pohjalla käytetyt kuvat ja piirustukset,

kaaviot selvityksen tekijän tekemiä

- s.5 Kartat ja ilmakuvat, ladattu kartta.ouka.fi, 8/2021
- s.8 Ilmakuva, ladattu kartta.ouka.fi, 8/2021
- s.29 D-rakennus ajantasaistettu pohjapiirustus, 2006, Tilakeskuksen arkisto
- s.33 A-rakennus julkisivupiirustukset, muutospirustus, Arkkitehtitoimisto Ulla Mattila, 2005, Tilakeskuksen arkisto
- s.34 A-rakennus julkisivupiirustukset ja pohjapiirustukset, muutospirustus, Arkkitehtitoimisto Ulla Mattila, 2005, Tilakeskuksen arkisto
- s.35 A-rakennus pohjapiirustukset, muutospirustus, Arkkitehtitoimisto Ulla Mattila, 2005, Tilakeskuksen arkisto
- s.43 B-rakennus pohjapiirustus, muutospirustus, Arkkitehtitoimisto Ulla Mattila, 2005, Tilakeskuksen arkisto

## Kuvaluettelo,

valokuvat selvityksen tekijän ottamia, ellei toisin mainita

- s.11 Valokuva Maunun sahasta, Turpeinen, J. (toim.), 2011, s. 136, kuva Museoviraston kokoelmista
- s.11 Valokuva rautatiesillasta, Turpeinen, J. (toim.), 2011, s. 208, kuvan omistaa Liisa Kylmänen
- s.11 Valokuva Haukiputaan asemasta, Turpeinen, J. (toim.), 2011, s. 206, kuvan omistaa Risto Jämsä
- s.12 Valokuva Pohjola opiston rakennuksista, Turpeinen, J. (toim.), 2011, s. 238, kuva Pohjois-Pohjanmaan museon kokoelmista
- s.12 Valokuva Asemakylän raitin varrelta, Turpeinen, J. (toim.), 2011, s. 116, kuvan omistaa Juhani Kemi
- s.14 Luokkakuva 1920-luvulta, Turpeinen, J. (toim.), 2011, s. 219, kuvan omistaa Eino Puuperä
- s.14 Luokkakuva 1940-luvulta, Turpeinen, J. (toim.), 2011, s. 226
- s.14 Valokuva koulun portilta, Turpeinen, J. (toim.), 2011, s. 226, kuvan omistaa Ahti Jussila
- s.15 Valokuva luokahuoneesta vuokratiloissa, Turpeinen, J. (toim.), 2011, s. 221, kuvan omistaa Arne Korpi
- s.15 Valokuva äitienpäivän vietosta koululla, Turpeinen, J. (toim.), 2011, s. 256, kuvan omistaa Pekka Kanninen
- s.15 Valokuva koulun juhlatilaisuudesta 1980-luvulla, Aseman koulun arkisto
- s.17 Valokuva Aseman koulun ensimmäisistä rakennuksista, Turpeinen, J. (toim.), 2011, s. 115, kuvan omistaa Pekka Kanninen
- s.17 Valokuva äitienpäivän vietosta koululla, Turpeinen, J. (toim.), 2011, s. 256, kuvan omistaa Pekka Kanninen
- s.42 Valokuva koulun juhlatilaisuudesta 1980-luvulla, Aseman koulun arkisto
- s.48 Valokuva Aseman koulun ensimmäisistä rakennuksista, Turpeinen, J. (toim.), 2011, s. 115, kuvan omistaa Pekka Kanninen