



LUONTOSELVITYS, NISSILÄNTIE 12

**macon**

## Sisällys

1	Tausta ja tavoite	3
2	Aineistot, menetelmät ja epävarmuustekijät	3
2.1	Aineistot	3
2.2	Menetelmät ja työkalut	4
3	Alueen yleiskuvaus	6
4	Alueen luontoarvot	7
4.1	Ennalta tunnetut luontoarvot	7
4.2	Kiinteistöltä kartoitetut luonnonarvot	8
4.2.1	Viitasammakko	8
4.2.2	Linnusto	8
4.2.3	Nisäkkäät	9
4.2.4	Kasvillisuus	9
5	Selvityksen tulokset ja maankäytön suositukset	13
6	Yhteenveto/Johtopäätökset	14
	Lähteet	15
	Liitteet	15

# 1 Tausta ja tavoite

Oulun Saarellassa sijaitseva Nissiläntie 12 kiinteistö on täydennysrakennuskohde, jolle ollaan laatimassa kaavamuutosta. Kaavassa tehtävä muutos ja sitä seuraava rakentaminen voi vaikuttaa paikalliseen kasvillisuuteen ja eläimistöön monin tavoin, ja vaikutukset riippuvat alueen nykyisen luonnontilan herkkyydestä.

Tämän selvityksen on laatinut Macon Oy. Selvitys toimii lähtötietona kaavasuunnittelulle ja kaavamuutoksen valmistelulle. Tässä raportissa esitetään alueen yleiskuvauksen ja tutkimusmenetelmien lisäksi selvityksen tulokset, maankäytön suositukset ja johtopäätökset.

## Työstä vastaavat henkilöt ja kartoitusajankohdat

Raportin laatijat: Milla Alavuotunki, FM (biologia) ja Katri Kivimäki, 5. vuoden opiskelija, Oulun Yliopisto (biologia) sekä Iida Ojala, LuK Oulun Yliopisto (biologia).

Luontokartoitus Saarelaan tehtiin 20.6.2024 Katri Kivimäen ja Milla Alavuotunkin toimesta.

Raportin tarkastajat: Johanna Alakerttula, FM (biologia), KTM ja Mikko Ahokas FM (bio- ja ympäristötiede)

# 2 Aineistot, menetelmät ja epävarmuustekijät

## 2.1 Aineistot

Selvityksen tausta-aineistona on hyödynnetty Suomen lajitietokeskuksen Laji.fi -portaalia, Maanmittauslaitoksen karttapalveluita ja rajapintoja ja Suomen metsäkeskuksen avointa metsä- ja luontotietoa ja karttapaleluita. Selvitys toteutettiin Suomen Ympäristökeskuksen Luontoselvitykset ja luontovaikutusten arviointi –opasta mukaillen.

Alueesta on tehty aineistopyyntö 10.7.2024 Suomen lajitietokeskuksen Laji.fi -portaalin kautta. Aineiston tiedot toimitetaan erillisenä liitteenä.

## 2.2 Menetelmät ja työkalut

### Viitasammakkokartoitus

Viitasammakko on koko maassa rauhoitettu ja kuuluu EU:n luontodirektiivin liitteen IV lajeihin. Luonnonsuojelulain (9/2023) 78 §:n mukaan luontodirektiivin liitteen IV lajien lisääntymis- ja levähdyspaikkojen hävittäminen ja heikentäminen on kiellettyä. Alueelliselta ELY-keskukselta on mahdollista hakea kieltoon luonnonsuojelulain 83 §:n mukaista poikkeuslupaa, jonka saaminen edellyttää, että lajin suotuisa suojelutaso ei heikkene, hankkeella ei ole muuta toteuttamisvaihtoehtoa ja hanke on yhteiskunnan edun mukainen. Viitasammakko on uhanalaisuusluokitukseltaan Suomessa elinvoimainen. (Hyvärinen ym. 2019)

Viitasammakkokartoituksessa on tarkoituksena selvittää viitasammakon esiintyminen ja lisääntymisalueet alueen ojissa ja kosteikoissa. Näiden katsotaan olevan potentiaalisimpia viitasammakon esiintymisalueita. Viitasammakon kartoittaminen onnistuu parhaiten keväällä kutuaikana, koska silloin laji on helpoin havaita ja tunnistaa. Viitasammakoita kartoitetaan koiraan pulputtavan soidinään perusteella ja havainnoimalla kutuja. Alue voidaan todeta viitasammakolle soveltumattomaksi myös kutuajan ulkopuolella, mikäli hankealueella ei ole lainkaan sopivia ojia tai muita mahdollisia kutupaikkoja.

Kutupaikkojen etsintä tapahtuu kävelemällä potentiaalisia esiintymisalueita pitkin ja säännöllisesti kuunnellen. Samalla kuuntelupaikalla viivytään ainakin 15–30 minuuttia havaintojen varmistamiseksi ja yksilöiden laskemiseksi, sillä viitasammakot häiriintyvät helposti ja lopettavat ääntelyn.

### Liito-oravakartoitus

Liito-oravaa (*Pteromys volans*) esiintyy Suomessa pääosin Kalajoki-Posio-Kuusamo-linjan eteläpuolella. EU-maista liito-oravaa esiintyy vain Suomessa ja Virossa. Suomessa liito-orava on luokiteltu vaarantuneeksi (VU) ja se on rauhoitettu EU:n luontodirektiivin ja Luonnonsuojelulain (1096/1996) perusteella. Liito-oravalle soveltuvaa elinympäristöä on varttunut sekametsä, josta löytyy kookkaita kuusia, pesäkoloja sekä lehtipuita ruokailuun. Lehdot sekä lehtomaiset ja kuusivaltaiset tuoreet kankaat, joissa kasvaa lisäksi lehtipuuta, ovat liito-oravalle suotuisia elinympäristöjä. Suomessa liito-oravan kanta on runsain Pohjanmaalla ja Lounais-Suomessa. Liito-oravan havainnointi silmin on epätodennäköistä sen ollessa hämääväksi laji, mutta elinpiirejä voidaan etsiä kellertävien riisinyvänkokoisten papanoiden perusteella. Papanat sijaitsevat usein selkeissä ryhmissä

puiden tyvellä. Papanoiden määrä vaihtelee ja ne ovat eri värisiä riippuen vuodenajasta. (Suomen luonnonsuojeluliitto, 2020).

Saarelan kohde kartoitettiin liito-oravan osalta tarkastelemalla suurikokoisten puiden, mahdollisten kolopuiden ja muiden liito-oravalle sopivien elinympäristöjen esiintymistä.

### Lepakkokartoitus

Kaikki Suomessa tavatut lepakot kuuluvat luontodirektiivin liitteen IV a) lajeihin. Luonnonsuojelulaki kieltää luontodirektiivin liitteen IV a) lajeihin kuuluvien yksilöiden lisääntymis- ja levähdyspaikan hävittämisen ja heikentämisen. Suomi on myös ratifioinut EUROBATS-sopimuksen, jonka mukaan muun muassa lepakoiden tärkeät ruokailualueet tulisi ottaa huomioon maankäytönsuunnittelussa. Lepakkoselvityksen laajuus ja toteuttamistapa määräytyy sen mukaan, miten merkittäväksi kartoitettava alue lepakoille nähdään ja minkälaista maankäyttöä alueelle suunnitellaan.

Nissiläntie 12 kiinteistön koko ja sijainti huomioiden todettiin suppean lepakkokartoituksen, eli silmämääräisen tarkastelun riittävyys. Kiinteistön läheisyydestä ei ole tehty lepakkohavaintoja lähivuosina. Viimeisin asiantuntijan varmistama lepakkohavainto on vuodelta 2017 yli 2,5 kilometrin etäisyydellä hankealueesta (Suomen lajitietokeskus 2024). Lepakkokartoitusta täydennettiin myöhemmin asukkaan tiedoilla ja hänen mukaan lepakkohavaintoja ei ole kiinteistöltä tehty.

### Linnustokartoitus

Kartoituksissa havainnoitiin päiväpetolintuja, metsäkanalintuja sekä alueen pesimälinnustoa. Reviirit tulkittiin seuraavasti: laulava, varoiteleva tai poikasille ruokaa kantava aikuinen lintu, tai pesä tai poikaset, jotka ovat niin pieniä, että ovat todennäköisesti syntyneet alueella. Myös koiraiden välinen reviiikiista tulkittiin reviiiksi. Yksikin reviiiriin viittaava havainto jollakin laskentakerralla riitti reviiirin tulkintaan. Alue kartoitettiin kesäkuussa.

Kartoituskäynneillä havainnoitiin alueen lajistoa keskittyen erityisesti huomionarvoisiin lintulajeihin (uhanalaisuusluokitukseltaan Suomessa vähintään silmälläpidettäviin, lintudirektiivin liitteen I lajeihin). Nissiläntie 12 kiinteistön koko ja sijainti huomioiden todettiin suppean linnustokartoituksen riittävyys. Vaikutukset linnustolle ovat erittäin pieniä, sillä kiinteistön piha-alue säilyy hyvin samankaltaisena. Alue ei ole linnustolle erityisen arvokasta. Kiinteistö sijaitsee asuinalueella. Kiinteistöltä ei ollut havaittu aiempien omistajien toimesta lintulajeja, jotka olisivat erityisen herkkiä häiriölle. Linnustoselvityksen pääpainona pidetään laji.fi -havaintoihin perustuvaa työpöytäselvitystä.

### Kasvillisuuskartoitus

Oulun Saarelasta, Nissiläntie 12:ta kartoitettiin alueen puusto, kasvillisuus ja luontotyypit. Alueen kasvilajisto selvitettiin puuston, pensas- ja kenttäkerroksen osalta. Luontotyyppimääryyksissä käytettiin Suomen luontotyyppien uhanalaisarviointia (Tonteri ym. 2008). Kasvillisuuskartoitus tehtiin kasvukauden aikaan kesäkuussa.

### Kartoitusajankohta

Luontokartoitus Saarelaan tehtiin 20.6.2024. Kartoituksen tekivät Katri Kivimäki ja Milla Alavuotunki. Kartoitus suoritettiin aikavälillä 12.27–14.28. Sää oli puolipilvinen, lämpötila +15°C ja tuulen nopeus 6 m/s (puuskat 12 m/s).

20.6.2024 Saarelassa kartoitettiin kasvillisuutta ja linnustoa. Kartoituksella havainnointiin mahdollisuuksia lepakoiden, liito-oravien, viitasammakon ja muiden direktiivilajien esiintymiselle. Lisäksi huomioitiin laji.fi -portaalin kiinteistöltä ja sen lähialueilta näyttämien havaintojen esiintymistä maastossa.

### Epävarmuustekijät

Kartoituksen aikana tuuli ja erityisesti puuskat heikensivät kuuluvuutta ja siten myös lintujen äänten havainnointia alueella.

## 3 Alueen yleiskuvaus

Kohteen lajisto koostuu pääosin piha- ja puutarhakasveista. Suurin osa alueesta on nurmialuetta. Alueella on paljon istutettua kasvillisuutta. Kohteessa on asuinkäytössä oleva omakotitalo, autotalli sekä pienempiä rakennuksia. Kiinteistö rajautuu koillisreunasta tiehen, kaakkois- ja luoteisreunasta viereisiin asuinkiinteistöihin ja lounaisreunasta Oulujokeen. Alue sijaitsee taajamassa.





*Kuva 1. Kohdetontin ilmakuva, jossa tontin raja punaisella (Oulun kaupunki, 2024)*

## **4 Alueen luontoarvot**

### **4.1 Ennalta tunnetut luontoarvot**

Kiinteistön lähistöllä sijaitsevat metsälakikohteet, suojelualueet ja Natura-alueet selvitettiin Maanmittauslaitoksen Paikkatietoikkunaa apuna käyttäen. Lähimmät metsälain 10§ erityisen tärkeät elinympäristöt sijaitsevat yli 2 kilometrin etäisyydellä kiinteistöstä. Kiinteistön välittömässä läheisyydessä ei sijaitse Natura2000 suojelualueita. Lähin Natura2000 -alue, Kempeleenlahden ranta, sijaitsee noin 5 kilometrin etäisyydellä kiinteistöltä. Kiinteistöstä noin viisi kilometriä koilliseen sijaitsee yksityisten mailla oleva

Harakkalammen suojelualue ja noin viisi kilometriä lounaaseen sijaitsee yksityisten mailla oleva Kempeleenlahden suojelualue. Valtion omistamat luonnonsuojelualueet sijaitsevat lähimmillään noin 40 kilometrin etäisyydellä kiinteistöstä.

Alueesta tehtiin aineistopyyntö 10.7.2024 Suomen lajitietokeskuksen Laji.fi -portaalin kautta. Laji.fi -aineisto haettiin kymmenen vuoden ajalta ja siinä huomioitiin rauhoitetut eläin- ja kasvilajit, Suomessa esiintyvät Euroopan unionin tiukkaa suojelua edellyttävät eliölajit, EU:n luontodirektiivin liitteiden I ja IV lajit sekä EU:n lintudirektiivin I-liitteen lajit ja muuttolinnut, haitallisten vieraslajien kansallisen luettelon lajit, EU:n vieraslajiluettelon lajit, Alueellisesti uhanalaiset lajit (2020), kansallisesti haitalliseksi säädetty vieraslajit, kansallisen vieraslajistrategian lajit sekä muut vieraslajit. Lisäksi huomioitiin uhanalaisuusluokitukseltaan äärimmäisen uhanalaiset (CR), Erittäin uhanalaiset (EN), vaarantuneet (VU) sekä silmälläpidettävät (NT) lajit. Laji.fi -portaalin tulokset esitetään liitteessä 1 ja sensitiivinen lajitieto liitteessä 2.

## **4.2 Kiinteistöltä kartoitetut luonnonarvot**

### **4.2.1 Viitasammakko**

Hankealue kartoitettiin 20.6.2024 etsien mahdollisia viitasammakon kutupaikkoja. Lisääntymiseen sopivaksi arvioitiin kosteikot tai ojat, joissa ei ole juurikaan virtausta ja joissa veden määrä on voi keväällä olla riittävä viitasammakon kudun onnistumiseksi. Alueella ei arvioitu olevan tällaisia ojia tai kosteikkoja, joten viitasammakolle potentiaalisia lisääntymispaikkoja ei hankealueelta havaittu.

### **4.2.2 Linnusto**

Linnusto kartoitettiin 20.6.2024 alue kävellen kiertämällä ja yksittäisistä pisteistä linnustoa havainnoimalla. Kartoituksessa etsittiin merkkejä mahdollisista pesimäpaikoista. Lajit luokitellaan IUCN uhanalaisuusluokituksella kansainvälisen luonnonsuojeluliiton Punaisen kirjan mukaan (LC = elinvoimaiset, NT = silmälläpidettävät, VU = vaarantuneet, EN = erittäin uhanalaiset). Kartoituksessa havaittiin räkättirastaita (LC), västäräkki (NT) ja harakoita (NT), joista yksi oli emon ruokkima poikanen ja lasketaan siksi alueella pesiväksi lajiksi (Kuva 2). Havaintoa harakan pesästä ei kuitenkaan kartoituksessa tehty, eikä muitakaan linnunpesiä kiinteistöllä havaittu. Kiinteistöllä sijaitsevissa rakenteissa ei havaittu ulkoisesti pesiä.



Kiinteistön aiempi omistaja kertoi havainneensa kiinteistöllä ruokailevia tilhiä (LC), punatulkkuja (LC), västäräkkejä (NT), harakoita (NT), variksia (LC), pääskyjä ja rastaita. Alueella ei havaittu vieraslajiksi luokiteltavia lintulajeja.

### **4.2.3 Nisäkkäät**

Kartoituksessa 20.6.2024 ei havaittu merkkejä liito-oravasta tai liito-oravalle soveltuvaa elinympäristöä. Alueella ei ollut sopivaa metsää tai kolopuita liito-oravalle. Alueella ei ollut metsää ja lähialueella oli paljon asutusta ja liikennettä. Kiinteistöllä ei ole lepakoille sopivia kolopuita tai kiviroykkiöitä. Rakennuksissa ei havaittu ulkoisia merkkejä lepakoiden ulosteista. Lähin asiantuntijan varmistama lepakkohavainto on tehty noin 2,5 kilometrin etäisyydellä kohteesta (Suomen lajitietokeskus 2024). Kiinteistön asukkaat eivät ole tehneet alueella 30 vuoden aikana havaintoja lepakoista tai niiden jätöksistä, esimerkiksi kattoremontin yhteydessä. Talon yläpohjaan ei ollut kulkua eikä vesikatteen alla ollut kuin muutaman sentin tuuletustila, joten sinne ei olisi edes päässyt ilman kattopeltien irrottamista. Merkkejä muista nisäkkäistä ei alueella havaittu. Kiinteistöllä ei havaittu vieraslajiksi luokiteltavia nisäkkäitä.

### **4.2.4 Kasvillisuus**

Alueen kasvillisuus kartoitettiin kesäkuussa kasvukauden aikaan. Kiinteistö koostuu piha-alueesta, jolla kasvaa sekä puutarhakasveja- että luonnonkasveja. Pihan puulajistoon kuuluu kuuset, männyt, hieskoivu, harmaaleppä, tuomi, haapa, vaahtera, tammi, pihlaja, omenapuut, pajut, syreeni, marjatuomipihlaja ja tuijat.

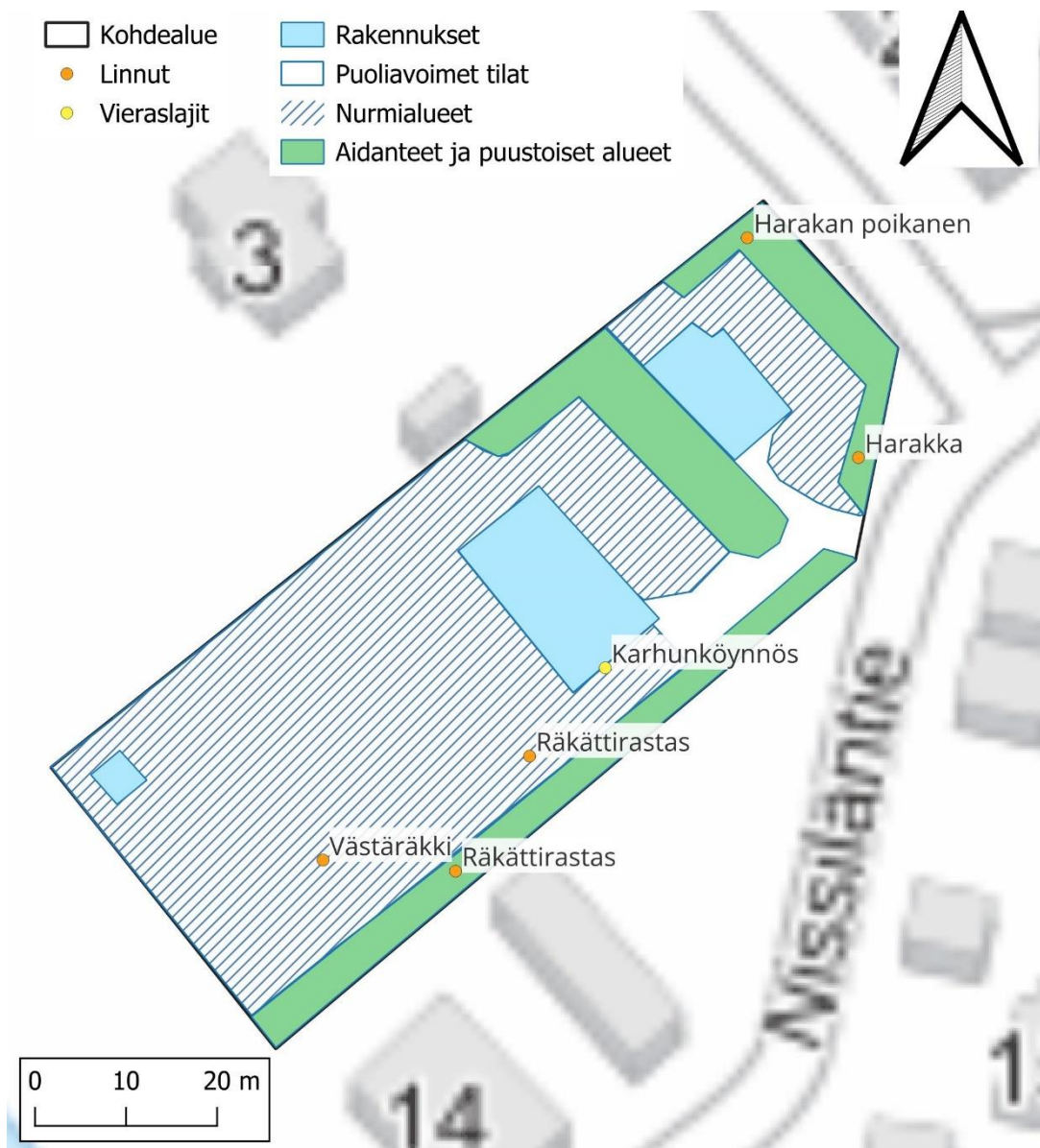
Suuri osa piha-alueesta on hoidettua nurmikkaa (Kuva 3). Alueen heinäkasveihin lukeutuu karheanurmikka, kylänurmikka, litteänurmikka, niittynurmikka, nurmitähkiö ja punanata. Nurmialueilla esiintyy myös sammalia, kuten seinäsammalta, korpikarhunsammalta, metsäliekosammalta, isomyyränsammalta, lehtoruusukesammalta, metsälehväsammalta sekä metsäkulosammalta. Nurmialueilla kasvaa lisäksi tavanomaisia nurmialueiden lajeja ja rikkakasveja, kuten ahosuolaheinä, niittysuolaheinä ja hevонhierakka, heinätahtimö, pihatahtimö, jauhosavikka, konnanvihvilä, maahumala, maitohorsma, niittyleinikki, rönsyleinikki, nokkonen, nurmitädyke, orvontädyke, oravanmarja, peltokorte, piharatamo, pihasaunio, siankärsämö, syysmaitiainen, valkoapila ja voikukat. Kiinteistöllä ja sen laitamilla on myös runsaasti muuta luonnonvaraista lajistoa, kuten niittykukat hiirenvirna, huopaohdake, karhunputki, koiranputki, kultapiisku, mesiangervo, puna-ailakki ja puna-

apila. Puiden varjot tarjoavat elinympäristön myös kielolle, käenkaalille ja sudenmarjale. Joen läheisyys mahdollistaa rantakasvien, kuten kevätlinnunsilmä, rantakanankaali, rantamatara, terttualpi, rentukka ja kurjenjalka menestymisen.

Piha-alueen lajistossa näkyy selkeä ihmisvaikutteisuus ja kiinteistöllä on runsaasti istutettua lajistoa (Kuva 4). Istutettuun puutarhan pensaslajistoon kuuluvat mm. marjapensaat, kuten herukat, karviaiset ja vadelma, koristepensaat, kuten ruusut, angervot, lumipalloheisi, pensashanhikki, suomenröyhytatar ja tuoksuvatukka. Istutettuja kukkakasveja ovat mm. liljat, akileijat, tsinniat, kurjenpolvet, kullero, keltakurjenmiekkä, pioni, päivänkakkara ja karhunköynnös. Muita kiinteistöllä esiintyviä puutarhan koristekasveja ovat humala, kotkansiipi, pihakäenkaali ja vuorenkilpi. Kiinteistöllä esiintyy marjapensaiden lisäksi myös muita hyötykasveja, kuten raparperi, erilaiset yrttikasvit ja mansikka.

Kiinteistön kasvilajistossa tavattiin vieraslajeista karhunköynnös, jonka sijainti on esitetty kuvassa 2. Karhunköynnöksestä tehdään vieraslaji-ilmoitus.

Alueella esiintyvistä lajeista alueellisesti uhanalaisiksi alueella 3a, keskiboreaalinen Pohjanmaa on arvioitu kullero sekä kevätlinnunsilmä. Merkkejä direktiivilajien esiintymisestä ei havaittu. Alueella luonnonvaraisena esiintyvän kasvilajiston voidaan katsoa olevan tavanomaista, eikä merkkejä uhanalaisista tai silmälläpidettävistä kasvilajeista havaittu. Alueella ei havaittu suojeltavia tai erityisen tärkeitä elinympäristöjä eikä uhanalaisia luontotyypppejä.



Kuva 2. Kiinteistöllä havaitut linnut ja vieraslajit. (Taustakartta: Maanmittauslaitoksen Karttakuvapalvelu (WMTS), 2024)





*Kuva 3. Kiinteistön kasvilajisto koostuu pääosin hoidetun nurmikon lajeista sekä puutarhakasveista.*



*Kuva 4. Kiinteistön kasvilajistossa on havaittavissa voimakas ihmisvaikutteisuus. Puutarha- ja hyötykasveja on kiinteistöllä runsaasti.*

## 5 Selvityksen tulokset ja maankäytön suositukset

### Viitasammakko

Viitasammakko on luontodirektiivin liitteen IV laji ja sen lisääntymis- ja levähdyspaikkojen hävittäminen tai heikentäminen on Suomen luonnonsuojelulain 78 §:n nojalla kielletty. Lisääntymispaikkoihin ei saa kohdistaa toimia, jotka voivat muuttaa elinympäristön piirteitä ja siten uhata, heikentää tai hävittää viitasammakon lisääntymispaikkaa. Koska viitasammakosta tai sille soveltuvista lisääntymisalueista ei tehty alueella havaintoja, viitasammakolla ei ole vaikutusta hankesuunnitteluun.

### Linnusto

Kiinteistön alueella havaittu linnusto on tavanomaista ihmisasutuksen läheisyyden lajistoa. Merkittäviä lintujen pesimäalueita ei alueella havaittu. Kiinteistöltä havaittiin silmälläpidettävistä lajeista västäräkki ja harakka. Näistä Harakka todettiin lähialueella mahdollisesti pesiväksi lajiksi. Suomen luonnonsuojelulaki ja EU:n lintudirektiivi suojelevat lintujen pesintöjä, eikä pesintää saa häiritä esimerkiksi pesäpuita kaatamalla. Pesintä tulee huomioida rakentamisvaiheessa ja häiriö pesinnälle tulee minimoida, mikäli pesintä alueella ilmenee. Mahdolliset purkutytöt, puiden kaato ja muu mahdollinen häiriö linnuille suositellaan ajoitettavaksi pesimäkauden ulkopuolelle. Vesistön läheisyys mahdollistaa myös vesilintujen ja kahlaajien esiintymisen kiinteistöllä, mutta merkkejä niistä ei kartoituksessa havaittu.

### Kasvillisuus

Kiinteistö tarjoaa elinympäristöjä monipuolisesti erilaisille kasvilajeille, mutta merkkejä uhanalaisista tai silmälläpidettävistä lajeista ei havaittu. Pihan puutarhalajisto on niin ikään lajirikasta. Puutarhalajien keskuudessa havaittiin yksi vieraslaji, karhunköynnös, jonka hävittämistä ja torjumista suositellaan. Kiinteistöllä ei havaittu merkkejä erityisen tärkeistä tai uhanalaisista luontotyypeistä. Kohde ei ilmennä erityisen arvokkaita tai säilytettäviä luonnonarvoja.

### Nisäkkäät

Havaintoja liito-oravasta, lepakoista tai muista direktiivilajeihin lukeutuvista nisäkkäistä ei tehty. Havaintoja uhanalaisista nisäkkäistä ei tehty.

## 6 Yhteenveto/Johtopäätökset

Kiinteistön luontokartoitus osoitti kohteen lajiston koostuvan tavanomaisesta pihalajistosta sekä puutarhakasveista. Lajistossa näkyy runsas ihmisvaikutteisuus. Nissiläntie 12:ta kasvilajistossa esiintyvät kullero ja kevätlinnunsilmä ovat alueellisesti uhanalaisia alueella. Alueelta ei havaittu rauhoitettuja kasvilajeja. Vieraslajina tavatun karhunköynnöksen torjumista ja hävittämistä suositellaan.

Selvitettävällä kiinteistöllä ei havaittu merkkejä liito-oravan esiintymisestä. Kiinteistö sijaitsee taajama-alueella, eikä alueelta löydy liito-oravalle soveltuvia elinympäristöjä. Kiinteistöllä ei havaittu lepakoita, merkkejä lepakoiden esiintymisestä tai niille soveltuvia kolopuita tai kiviröykkiöitä.

Alueen linnusto on tavanomaista pihalinnustoa, mutta pesinnänaikainen häiriö linnustolle tulee minimoida rakennusvaiheessa. Kiinteistöllä ei tehty havaintoja uhanalaisista lintulajeista. Laji.fi -havaintoja ei ole tehty kiinteistöltä kymmenen vuoden aikana.



## Lähteet

**Birdlife Suomi ry. 2024.** Lintujen pesimärauha. Luettu 10.7.2024.

[BirdLife Suomi | Lintujen pesimärauha](#)

**Hyvärinen, E. ym. 2019.** Suomen lajien uhanalaisuus Punainen kirja 2019.

Ympäristöministeriö. Suomen ympäristökeskus.

**Luonnonvarakeskuksen kansallinen vieraslajisivusto. 2024.** Luettu 10.7.2024.

<https://vieraslajit.fi/>

**Maanmittauslaitoksen Karttakuvapalvelu (WMTS). 2024.** Taustakartta.

**Maanmittauslaitos, Paikkatietoikkuna. 2024.** Taustakartta: Maanmittauslaitos, Valtion omistamat luonnonsuojelualueet, Yksityisessä omistuksessa olevat luonnonsuojelualueet, Natura-alueet: Suomen ympäristökeskus. <https://kartta.paikkatietoikkuna.fi/>

**Mäkelä, K. ja Salo, P. 2021.** Luontoselvitykset ja luontovaikutusten arviointi. Opas tekijälle, tilaajalle ja viranomaiselle. Suomen ympäristökeskus.

**Suomen lajitietokeskuksen Laji-fi-portaali. 2024.** Laji.fi-portaalin aineisto. Haettu 10.7.2024 ja 4.10.2024.

Laji.fi-portaalin aineistopyyntö HBF.91407. Haettu 5.8.2024.

**Suomen metsäkeskuksen avoin metsä- ja luontotieto (WFS). 2024** Erityisen tärkeät elinympäristöt

**Suomen ympäristökeskuksen WMS. 2024.** Valtion omistamat luonnonsuojelualueet, Yksityisessä omistuksessa olevat luonnonsuojelualueet, Natura 2000 SPA-alueet, Natura 2000 SAC-alueet

## Liitteet

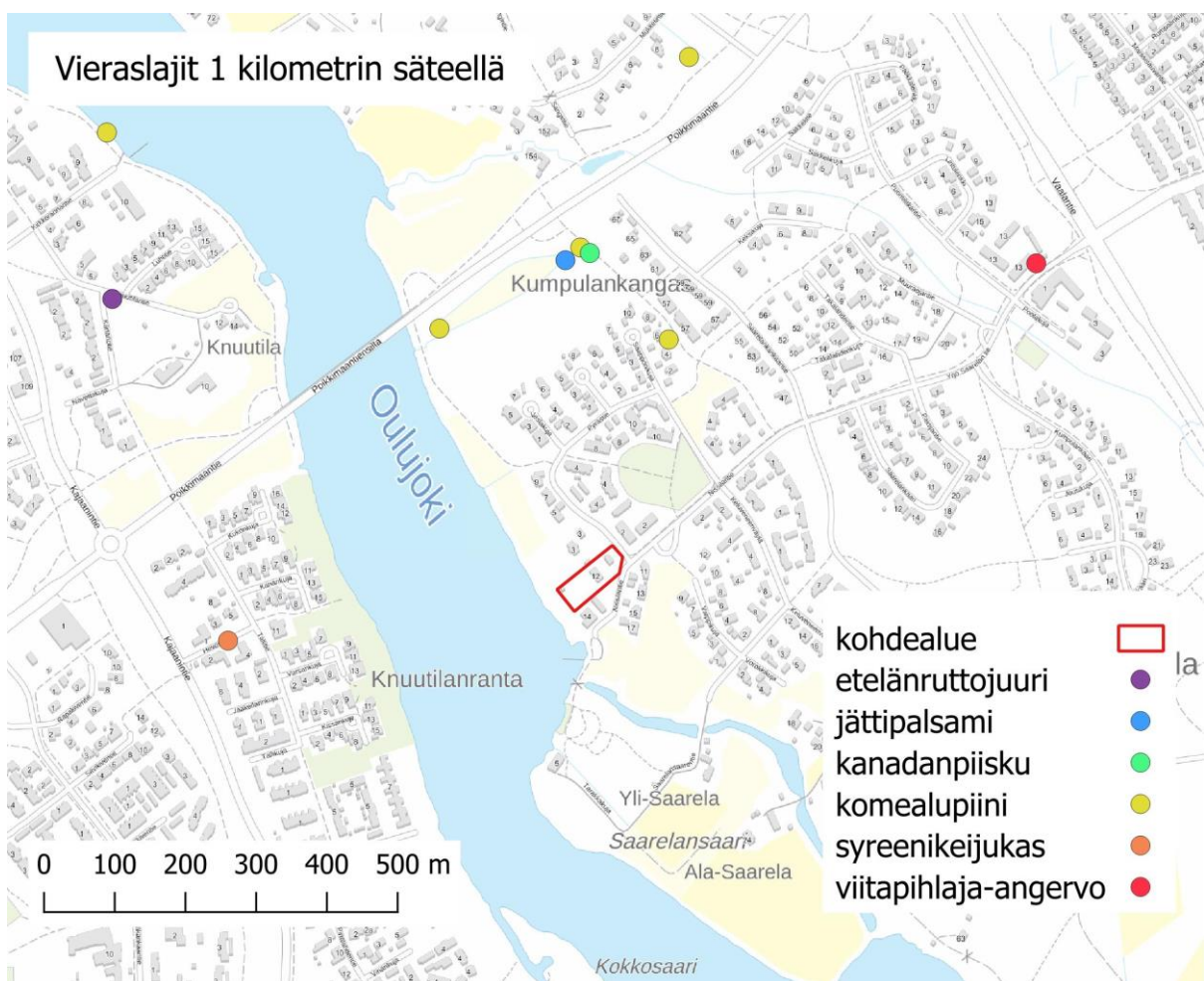
**Liite 1:** Selvitettävällä alueella ja sen lähistöllä tehdyt Suomen lajitietokeskuksen laji.fi -portaalin havainnot.

**Liite 2:** Selvitettävällä alueella ja sen lähistössä tehdyt Suomen lajitietokeskuksen laji.fi -portaalin sensitiiviset havainnot - luottamuksellinen.

## Liite 1.

# Laji.fi -havainnot 1 kilometrin säteellä Nissiläntie 12 kiinteistöltä

## Vieraslajit

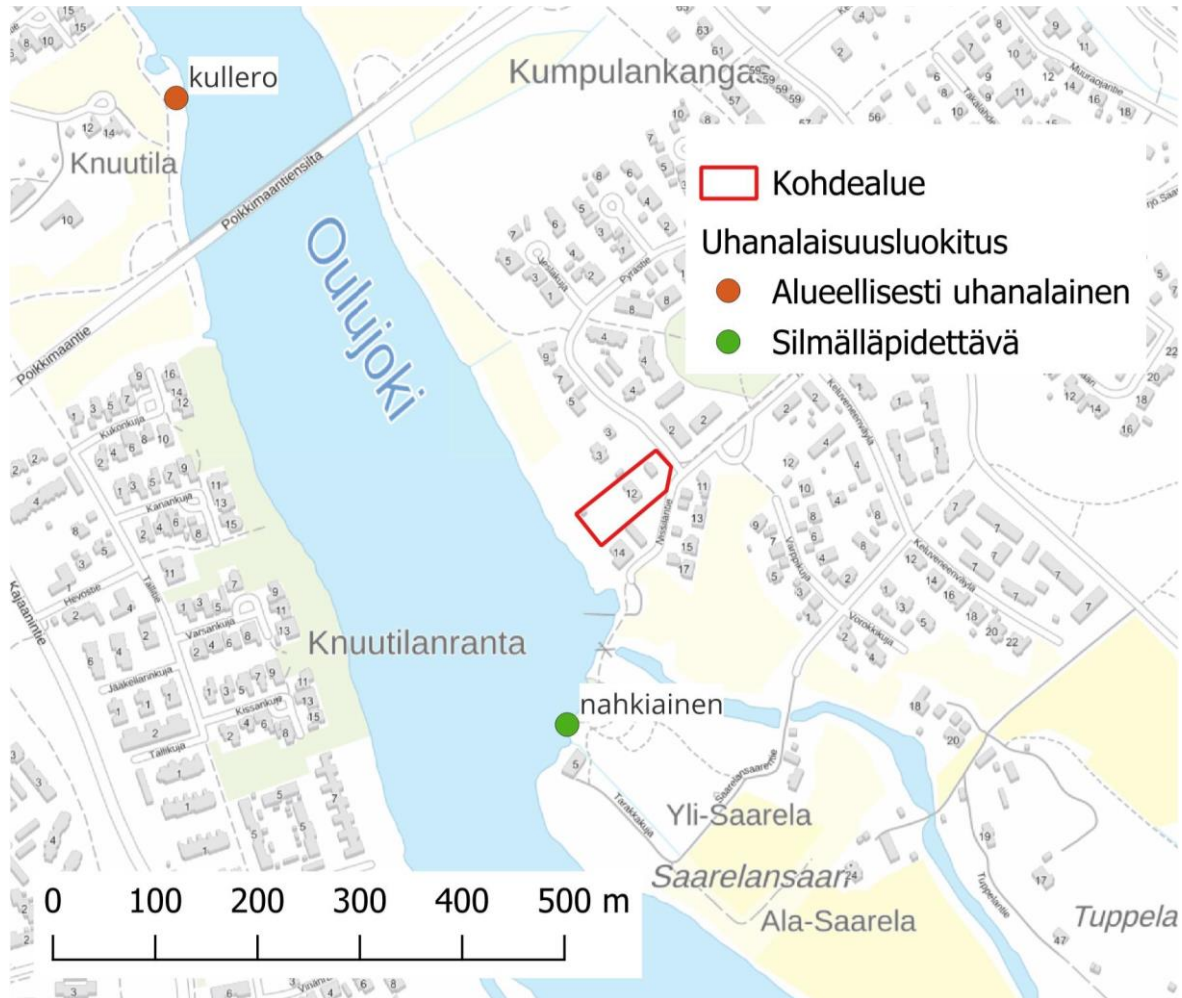


**Kuva 1.** Nissiläntie 12 kiinteistön läheisyydestä 1 kilometrin säteellä 10 vuoden aikana havaitut vieraslajit. (Lajihavainnot: Suomen lajietokeskuksen laji.fi-portaali, 2024. Taustakartta: Maanmittauslaitoksen Karttakuvapalvelu (WMTS), 2024)

**Taulukko 1.** Lajitietokeskuksen tiedot vieraslajien hallinnollisesta rajauksesta ja havainnointiajasta yhden kilometrin säteellä Nissiläntie 12 kiinteistöltä. (Lajitiedot: Suomen lajitietokeskuksen laji.fi-portaali, 2024.)

Suomenkielinen nimi	Tieteellinen nimi	Hallinnolliset lajitiedot	Tieteellinen luokittelu	Havaittu
Etelänruttojuuri	Petasites hybridus	Kansallinen vieraslajistrategia (VN 2012)	Putkilokasvit	10.5.2022
Jättipalsami	Impatiens glandulifera	EU:ssa haitalliseksi säädetty vieraslaji (EU:n vieraslajiluettelo) (EU 2016/1141; 2017/1263; 2019/1262; 2022/1203) Kansallinen vieraslajistrategia (VN 2012)	Putkilokasvit	7.10.2020
Komealupiini	Lupinus polyphyllus	Kansallinen vieraslajistrategia (VN 2012) Kansallisesti haitalliseksi säädetty vieraslaji (Kansallinen vieraslajiluettelo) (VN 704/2019, VN 912/2023)	Putkilokasvit	28.6.2024 21.6.2024 8.10.2020 10.7.2020 2.7.2019
Viitapihlaja-angervo	Sorbaria sorbifolia	Kansallinen vieraslajistrategia (VN 2012) Kansallisesti haitalliseksi säädetty vieraslaji (Kansallinen vieraslajiluettelo) (VN 704/2019, VN 912/2023)	Putkilokasvit	28.6.2024
Syreenikeijukas	Igutettix oculatus	Kansallinen vieraslajistrategia (VN 2012)	Hyönteiset ja hämähäkkieläimet; Nivelkärsäiset; Kaskaat	26.9.2023

## Uhanalaiset ja silmälläpidettävät kalat ja kasvit



**Kuva 2.** Nissiläntie 12 kiinteistön läheisyydestä 1 kilometrin säteellä 10 vuoden aikana havaitut uhanalaisluokitellut kala- ja kasvilajit. Lajeista nahkiainen kuuluu myös EU:n luontodirektiivin liitteiden II ja V lajeihin. (Lajihavainnot: Suomen lajitietokeskuksen laji.fi-portaali, 2024.

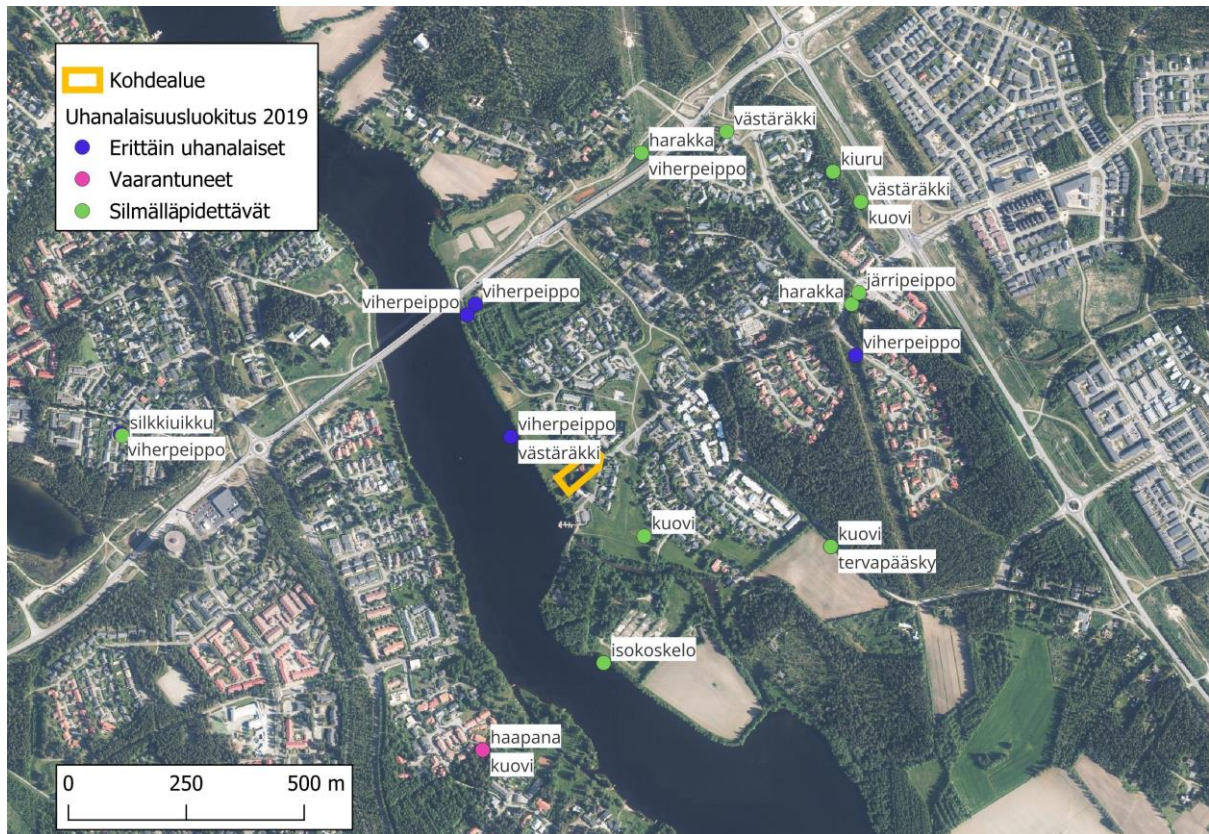
Taustakartta: Maanmittauslaitoksen Karttakuvapalvelu (WMTS), 2024)

**Taulukko 2.** Lajitietokeskuksen tiedot uhanalaisten ja silmälläpidettävien kalojen ja kasvien havainnoista yhden kilometrin säteellä Nissiläntie 12 kiinteistöltä. Lajien uhanalaisuustarkastelussa käytetään uhanalaisuusluokitusta kansainvälisen luonnonsuojeluliiton Punaisen kirjan mukaan (IUCN) (LC = elinvoimaiset, NT = silmälläpidettävät, VU = vaarantuneet, EN = erittäin uhanalaiset). (Lajitiedot: Suomen lajitietokeskuksen laji.fi-portaali, 2024).

Nimi	Tieteellinen nimi	Uhanalaisuus	Hallinnolliset lajitiedot	Tieteellinen luokittelu	Havaittu
Kullero	Trollius europaeus	LC 2019	Putkilokasvien toiminnallinen monimuotoisuus – SUMI-hankkeessa 2022 laadittu luettelo. Alueellisesti uhanalainen 2020 - 3a Keskiporeaalin, Pohjanmaa.	Putkilokasvit	24.5.2023
Nahkiainen	Lampetra fluviatilis	NT 2019	EU:n luontodirektiivin II-liite, Suomi saanut varauksen koskien tätä lajia. EU:n luontodirektiivin V-liite	Kalat	12.6.2020



## Uhanalaiset ja silmälläpidettävät linnut



**Kuva 3.** Nissiläntie 12 kiinteistön läheisyydestä 1 kilometrin säteellä 10 vuoden aikana havaitut uhanalaiset ja silmälläpidettävät linnut sensitiivisiä lajeja lukuunottamatta. (Lajihavainnot: Suomen lajitietokeskuksen laji.fi-portaali, 2024. Ortokuva: Maanmittauslaitoksen Karttakuvapalvelu (WMTS), 2024)

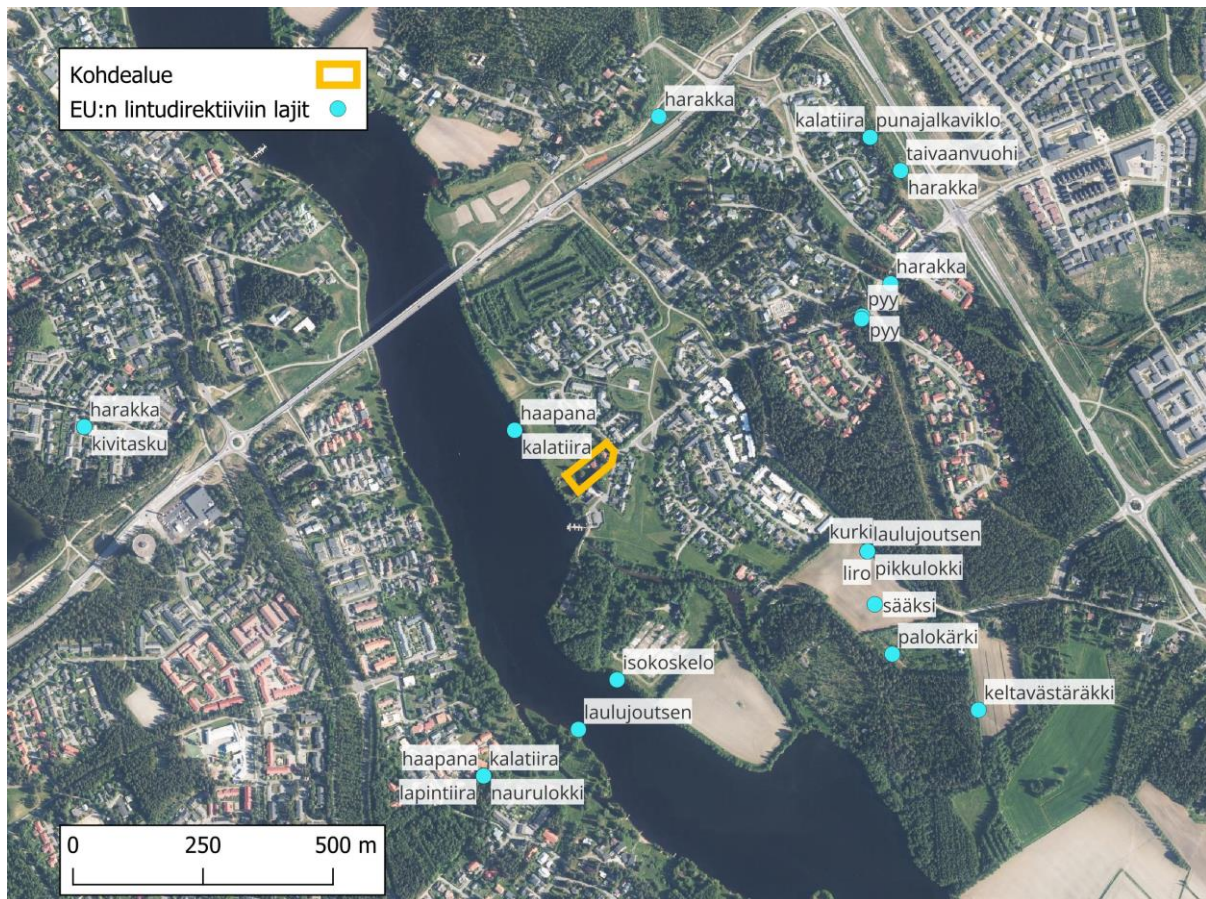


**Taulukko 3.** Lajitietokeskuksen tiedot uhanalaisten ja silmälläpidettävien lintujen havainnoista yhden kilometrin säteellä Nissiläntie 12 kiinteistöltä. Taulukossa ei ole listattu sensitiivisiä lajeja. Lajien uhanalaisuustarkastelussa käytetään uhanalaisuusluokitusta kansainvälisen luonnonsuojeluliiton Punaisen kirjan mukaan (IUCN) (LC = elinvoimaiset, NT = silmälläpidettävät, VU = vaarantuneet, EN = erittäin uhanalaiset). (Lajitiedot: Suomen lajitietokeskuksen lajiportaali, 2024).

Nimi	Tieteellinen nimi	Uhanalaisuus	Havaittu
Haapana	Anas penelope	VU 2019	2.6.2022 29.6.2022
Haarapääsky	Hirundo rustica	VU 2019	20.5.2022 21.5.2022
Harakka	Pica pica	NT 2019	1.4.2023 17.6.2022 1.5.2022 6.10.2020 10.6.2019 20.5.2019
Isokoskelo	Mergus merganser	NT 2019	13.4.2022
Järripeippo	Fringilla montifringilla	NT 2019	7.10.2020
Kiuru	Alauda arvensis	NT 2019	21.5.2022 10.6.2019 20.5.2019
Kuovi	Numenius arquata	NT 2019	29.6.2022 2.6.2022 1.5.2022 28.4.2022 10.6.2019 20.5.2019
Liro	Tringa glareola	NT 2019	10.6.2019 20.5.2019
Naurulokki	Larus ridibundus	VU 2019	29.6.2022 10.6.2019 20.5.2019

Pensastasku	<i>Saxicola rubetra</i>	VU 2019	10.6.2019 20.5.2019
Punajalkaviklo	<i>Tringa totanus</i>	NT 2019	21.5.2022
Räystäspääsky	<i>Delichon urbicum</i>	EN 2019	2.6.2022 10.6.2019 20.5.2019
Silkkiuikku	<i>Podiceps cristatus</i>	NT 2019	11.7.2022 10.6.2019 20.5.2019
Tervapääsky	<i>Apus apus</i>	EN 2019	2.6.2022 10.6.2019
Tukkasotka	<i>Aythya fuligula</i>	EN 2019	10.6.2019 20.5.2019
Töyhtötiainen	<i>Lophophanes cristatus</i>	VU 2019	20.5.2019
Varpunen	<i>Passer domesticus</i>	EN 2019	29.6.2022
Viherpeippo	<i>Carduelis chloris</i>	EN 2019	24.3.2022
Viherpeippo	<i>Carduelis chloris</i>	EN 2019	6.1.2024 1.4.2023 17.6.2022 2.6.2022 1.5.2022 24.3.2022 26.1.2020 10.6.2019
Västaräkki	<i>Motacilla alba</i>	NT 2019	16.4.2023 29.6.2022 17.6.2022 1.5.2022 10.6.2019 20.5.2019

## EU:n lintudirektiivin lajit



**Kuva 4.** Nissiläntie 12 kiinteistön läheisyydestä 1 kilometrin säteellä 10 vuoden aikana havaitut EU:n lintudirektiivin lajit. (Lajihavainnot: Suomen lajitietokeskuksen laji.fi-portaali, 2024).  
Ortokuva: Maanmittauslaitoksen Karttakuvapalvelu (WMTS), 2024)

**Taulukko 4.**

Lajitietokeskuksen tiedot EU:n lintudirektiivin piiriin kuuluvien lajien havainnoista yhden kilometrin säteellä Nissiläntie 12 kiinteistöltä. Taulukossa ei ole listattu sensitiivisiä lajeja. Lajien uhanalaisuustarkastelussa käytetään uhanalaisuusluokitusta kansainvälisen luonnonsuojeluliiton Punaisen kirjan mukaan (IUCN) (LC = elinvoimaiset, NT = silmälläpidettävät, VU = vaarantuneet, EN = erittäin uhanalaiset). (Lajitiedot: Suomen lajitietokeskuksen laji.fi-portaali, 2024).

Laji	Tieteellinen nimi	Uhanalaisuus	EU:n lintudirektiivin liite	Aika
Haapana	Anas penelope	VU 2019	EU:n lintudirektiivin II/A-liite EU:n lintudirektiivin III/B-liite	29.6.2022 2.6.2022
Harakka	Pica pica	NT 2019	EU:n lintudirektiivin II/B-liite	1.4.2023 17.6.2022 1.5.2022 6.10.2020 10.6.2019 20.5.2019 20.5.2019
Idänuunilintu	Phylloscopus trochiloides	LC 2019	EU:n lintudirektiivin muuttolinnut	10.6.2019
Isokoskelo	Mergus merganser	NT 2019	EU:n lintudirektiivin II/B-liite	13.4.2022
Kalatiira	Sterna hirundo	LC 2019	EU:n lintudirektiivin I-liite	29.6.2022 2.6.2022 21.5.2022 10.6.2019 20.5.2019
Keltävästäräkki	Motacilla flava	LC 2019	EU:n lintudirektiivin muuttolinnut	12.5.2023
Kivitasku	Oenanthe oenanthe	LC 2019	EU:n lintudirektiivin muuttolinnut	17.6.2022
Kurki	Grus grus	LC 2019	EU:n lintudirektiivin I-liite	10.6.2019, 20.5.2019
Lapintiira	Sterna paradisaea	LC 2019	EU:n lintudirektiivin I-liite	29.6.2022

Laulujoutsen	Cygnus cygnus	LC 2019	EU:n lintudirektiivin I-liite	13.4.2022 10.6.2019 20.5.2019
Liro	Tringa glareola	NT 2019	EU:n lintudirektiivin I-liite	10.6.2019 20.5.2019
Naurulokki	Larus ridibundus	VU 2019	EU:n lintudirektiivin muuttolinnut	29.6.2022 10.6.2019 20.5.2019
Palokärki	Dryocopus martius	LC 2019	EU:n lintudirektiivin I-liite	24.4.2023 10.6.2019
Pikkulokki	Hydrocoloeus minutus	LC 2019	EU:n lintudirektiivin I-liite	10.6.2019 20.5.2019
Punajalkaviklo	Tringa totanus	NT 2019	EU:n lintudirektiivin muuttolinnut	21.5.2022
Tukkasotka	Aythya fuligula	EN 2019	EU:n lintudirektiivin II/A-liite EU:n lintudirektiivin III/B-liite EU:n lintudirektiivin muuttolinnut	10.6.2019 20.5.2019

## Yhteenveto

Kiinteistöltä ei ole merkintöjä laji.fi -tietokannassa 10 vuoden ajalta. Lajitietokeskuksen laji.fi -portaalin havaintoihin ei ollut kirjattu lepakko- tai liito-oravahavainnot kiinteistön lähistöltä 10 vuoden ajanjaksolta. Viitasammakoista ei ole tehty havainnot kiinteistön läheisyydestä 10 vuoden ajanjaksolta. Alueen linnusto on monipuolista. Vaikka kiinteistön alueelta ei ole havainnot pesivistä lajeista, tulee pesinnänaikainen häiriö linnustolle minimoida rakennusvaiheessa.

## Lähteet

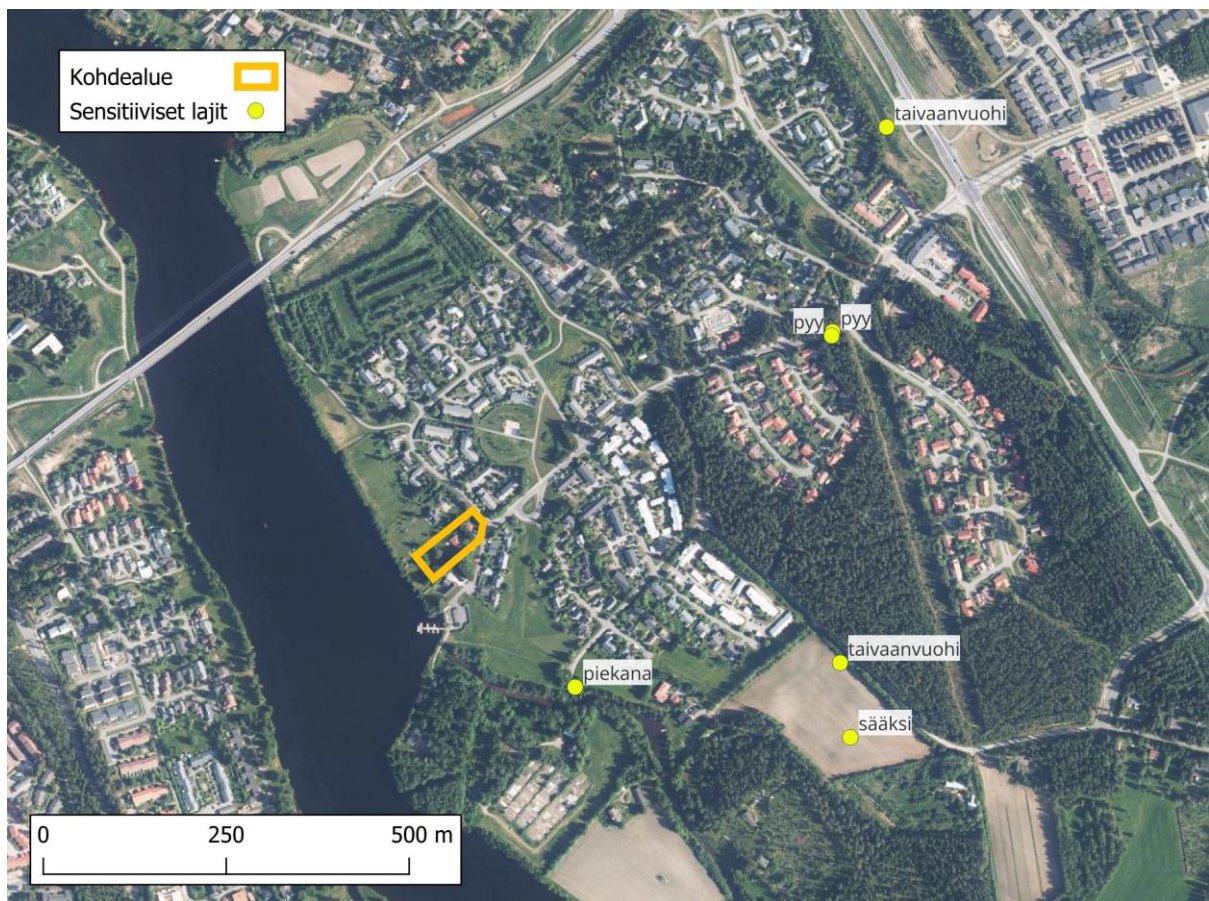
**Maanmittauslaitoksen Karttakuvapalvelu (WMTS). 2024.** Taustakartta. Maastokartta. Ortokuva.

**Suomen lajitietokeskuksen Laji-fi-portaali. 2024.** Aineistopyyntö HBF 91407 5.8.2024



## Liite 2.

### Salassa pidettävien sensitiivisten lajien havainnot – luottamuksellinen.



Kuva 1. Saarelan hankekiinteistöltä yhden kilometrin säteellä 10 vuoden aikana havaitut sensitiiviset lintulajit. (Ortokuva: Maanmittauslaitoksen Karttakuvapalvelu (WMTS), 2024. Lajihavainnot: Suomen lajitietokeskuksen laji.fi-portaali, 2024)

*Taulukko 1. Suomen lajitietokeskuksen ohjeistus sensitiivisten aineistojen käsittelyyn kiinteistön lähialueilta havaittujen lajien kohdalla. Lajien uhanalaisuustarkastelussa käytetään IUCN – luokkia.*

Laji	Uhanalaisuus	Salattava paikkatieto	Ehdotettu aikarajaus	Alueellinen rajaus	Havaittu
Piekana	Erittäin uhanalainen	Pesimäaikainen karkeistus	15.4.–31.8.	-	30.4.2022
Pyy	Vaarantunut	Ympärivuotinen karkeistus	1.1.–31.12.	-	9.10.2021, 16.10.2021
Sääksi	Säilyvät	Natura-alueilla täyssalaus / pesintätiedon karkeistus	1.1.–31.12.	Natura-alueet / Pesäpaikka	1.9.2021
Taivaanvuohi	Silmälläpidettävä	Talviaikainen karkeistus	15.11.–10.3.	-	20.5.2019, 1.5.2022

## Lähteet

**Maanmittauslaitoksen Karttakuvapalvelu (WMTS). 2024.** Ortokuva.

**Suomen lajitietokeskuksen Laji-fi-portaali. 2024.** Aineistopyyntö HBF 91407 5.8.2024

**Suomen Lajitietokeskus. Sensitiivisen lajitiedon luettelo. 2024.**