

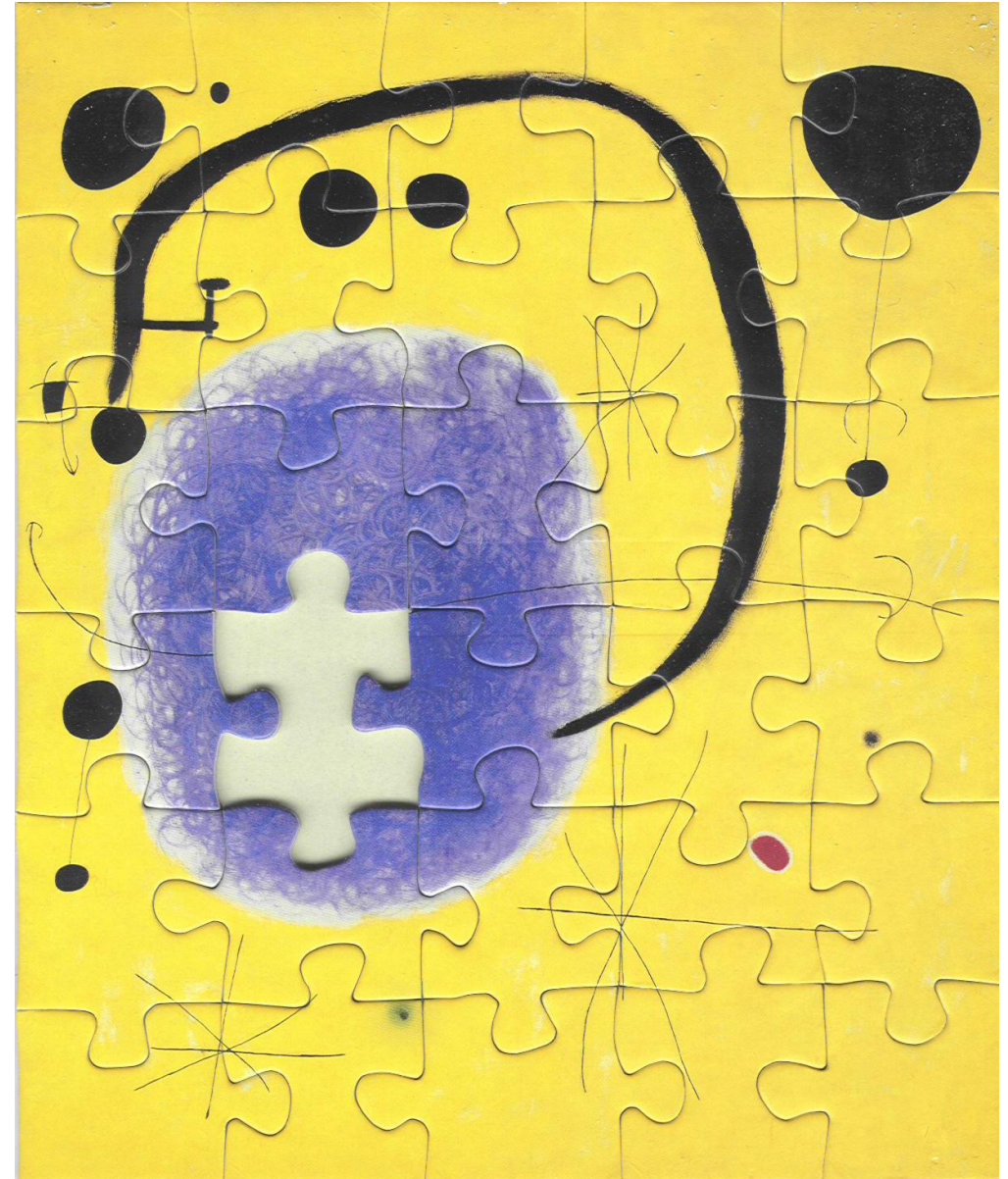
Vetovoimaisen kaupunkikeskustan osatekijöitä

Professori Helka-Liisa Hentilä

Oulun yliopisto 10.10.2024



**Mitä aluetta
ajattelette,
kun mainitaan
Oulun kaupunki-
keskusta?**





Mitä vetovoimalla tarkoitetaan?

1. *fysiikka*/tähtitiede gravitaation aiheuttama voima, joka on sama asia kuin painovoima; käytetään erityisesti taivaankappaleiden välisen vuorovaikutuksen yhteydessä, kun taivaankappaleet vetävät toisiaan puoleensa pitkien etäisyyksien päästä
 2. *fysiikka* magnetismin aiheuttama voima; magneetin taipumus vetää ferriittisiä kappaleita puoleensa
 3. *kuvailu* henkilön, esiintyjän, tapahtuman, matkakohteen tms. **kyky vetää ihmisiä puoleensa; kyky olla viehättävä**
- Lähde:
<https://www.suomisanakirja.fi/vetovoima>

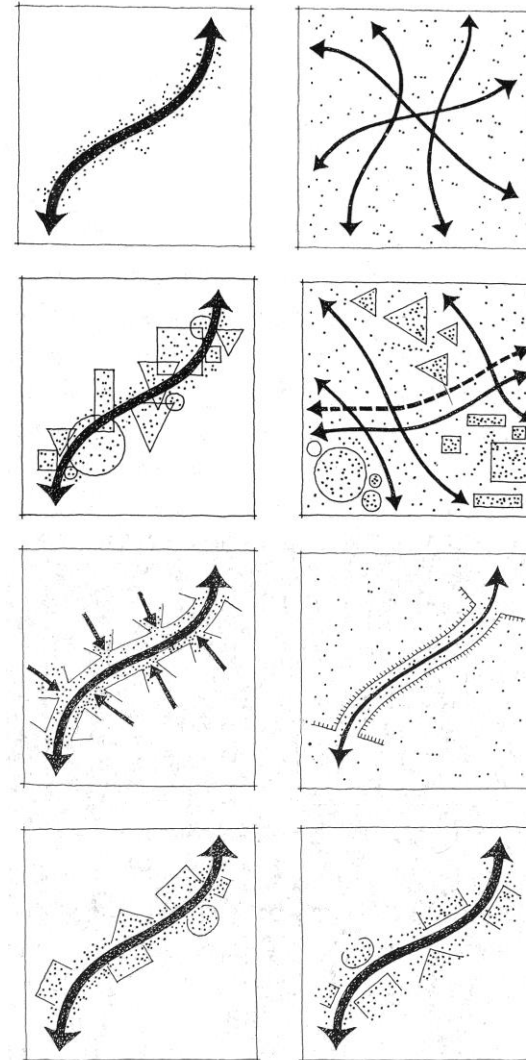


Neljä vetovoiman lisäämisen periaatetta

Ratkaisevaa se, kuinka kauan ihmiset viipyvät julkisessa ulkotilassa

Neljä peruseriaatetta (ylhäältä alas), joiden avulla voi lisätä julkisen ulkotilan käytön kestoa ja intensiteettiä (Gehl 1987)

- Keskittää vs. hajaannuttaa: **toimintojen keskittäminen**
- Yhdistää vs. erottaa: **eri toimintojen yhdistäminen**
- Kutsua vs. torjua: **helppo saavutettavuus**
- Avata vs. sulkea: **sisä-/ulkotilan välisen ”kynnyksen” madaltaminen**

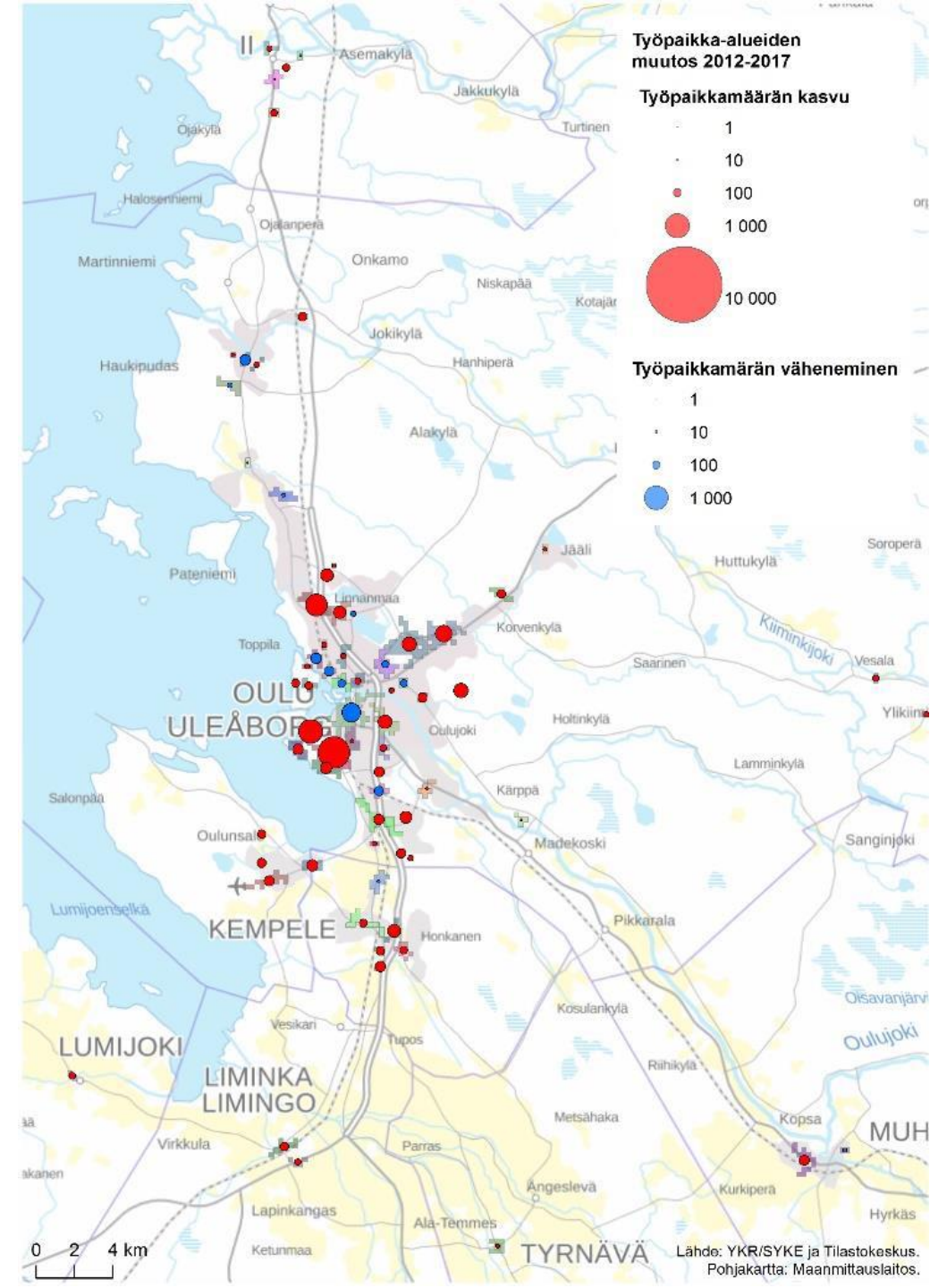


Kuvat: Gehl, J.
(1987) *Life between buildings*



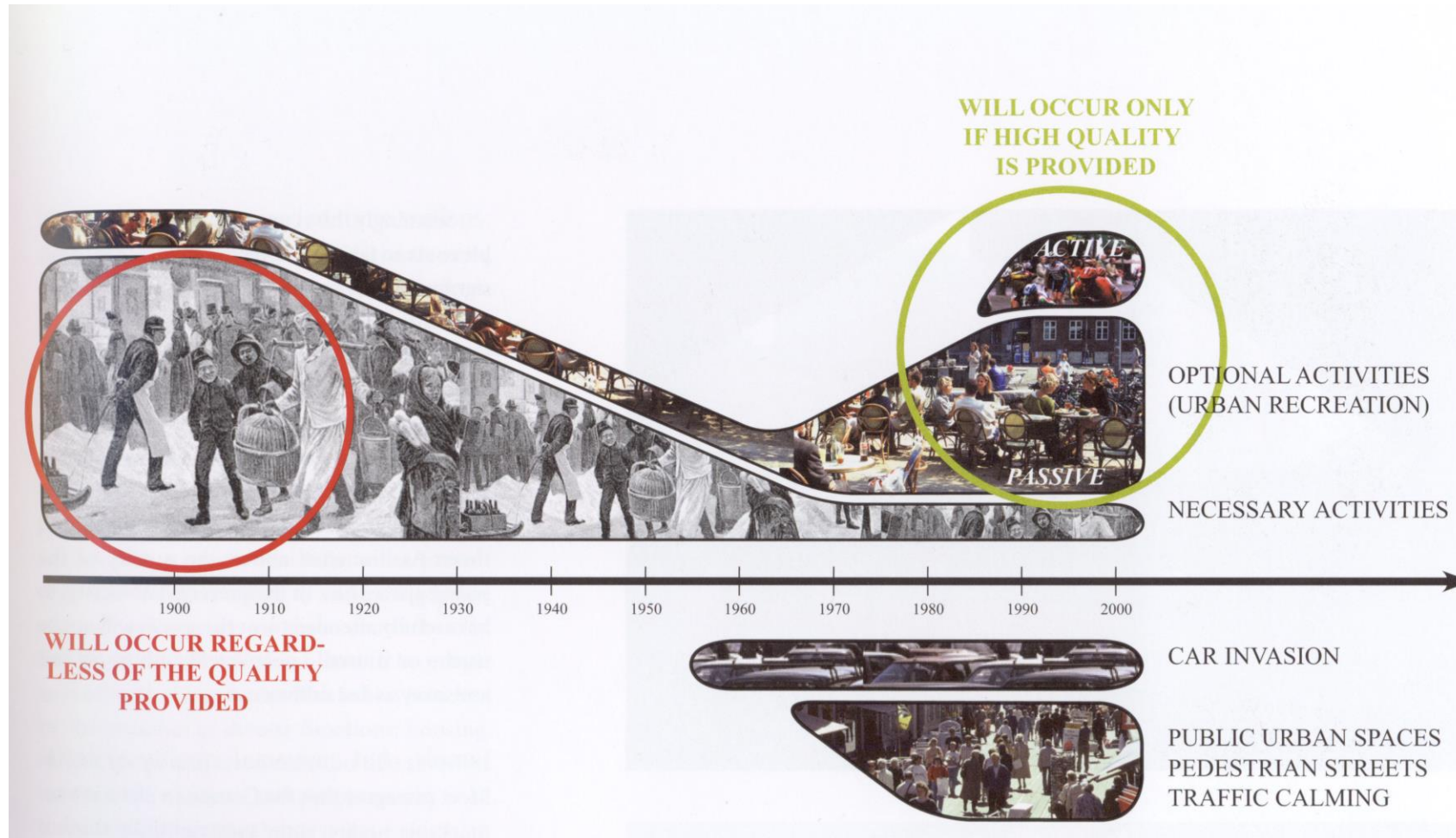
Erilaisia toimintoja?

- Asuminen: asukasmäärä noussut keskustan suuralueella (2012 -> 2023 +19%) -> asuinpainotteinen täydennysrakentaminen näkyy, myös keskustan lähialueiden uusien asuinalueiden (esim. Limingantulli, Taka-Lyötty) kehittäminen lisää keskustan palveluiden kysyntää
- Oulun keskustassa on työpaikkoja ja paljon toimitiloja, mutta työpaikkojen määrä oli vähentynyt jo ennen pandemiaa (Kartta SYKE 2.4.2020)
- Tapahtumien ja matkailun kehittäminen iso mahdollisuus





Kaupunkiympäristön laatu vetovoimatekijänä



Kuva: Jan Gehl, Lars Gemzøe, Britt Sternhagen Søndergård and Sia Kirknæs, *New City Life*, The Danish Architectural Press 2006



Kaupunki- ympäristön 12 laatukriteeriä

Jan Gehl, Lars Gemzøe, Britt Sternhagen
Søndergård and Sia Kirknæs, *New City
Life*, The Danish Architectural Press 2006

THE QUALITIES OF THE PEDESTRIAN ENVIRONMENT KEY WORDS LIST – The Urban Realm should provide:

P R O T E C T I O N	PROTECTION AGAINST VEHICULAR TRAFFIC <ul style="list-style-type: none">- traffic accidents- pollution, fumes, noise- visibility	PROTECTION AGAINST CRIME & VIOLENCE <ul style="list-style-type: none">- well lit- allow for passive surveillance- overlap functions in space and time	PROTECTION AGAINST UNPLEASANT SENSORY EXPERIENCES <ul style="list-style-type: none">- wind/draft- rain/snow- cold/heat- pollution- dust, glare, noise
I N V I T A T I O N S	INVITATIONS FOR WALKING <ul style="list-style-type: none">- room for walking- accessibility to key areas- interesting facades- no obstacles- quality surfaces	INVITATIONS FOR STANDING AND STAYING <ul style="list-style-type: none">- attractive and functional edges- defined spots for staying- objects to lean against or stand next to	INVITATIONS FOR SITTING <ul style="list-style-type: none">- defined zones for sitting- maximize advantages- pleasant views, people watching- good mix of public and café seating- resting opportunities
	INVITATIONS FOR VISUAL CONTACT <ul style="list-style-type: none">- coherent way-finding- unhindered views- interesting views- lighting (when dark) AUDIO AND VERBAL CONTACT <ul style="list-style-type: none">- low ambient noise level- public seating arrangements conducive to communicating	PLAY, RECREATION AND INTERACTION <ul style="list-style-type: none">- allow for physical activity, play, interaction and entertainment- temporary activities (markets, festivals, exhibitions, etc.)- optional activities (resting, meeting, social interaction)- create opportunities for people to interact in the public realm	DAY/EVENING/NIGHT ACTIVITY <ul style="list-style-type: none">- 24-hour city- variety of functions throughout the day- light in the windows (residences)- mixed-use- lighting at human scale VARYING SEASONAL ACTIVITY <ul style="list-style-type: none">- seasonal activities (skating, markets)- extra protection from unpleasant climatic conditions- lighting
D E L I G H T	DIMENSIONED AT HUMAN SCALE <ul style="list-style-type: none">- dimensions of buildings & spaces in observance of the important human dimensions related to senses, movements, size & behaviour	POSITIVE ASPECTS OF CLIMATE <ul style="list-style-type: none">- sun/shade- warmth/coolness- breeze/ventilation	AESTHETIC AND SENSORY <ul style="list-style-type: none">- quality design, fine detailing, robust materials- views/vistas- rich sensory experiences



Valokuva: Helka-Liisa Hentilä

1. Suojaa ja turvaa

- Suojaa liikenteeltä (liikenneturvallisuus, pakokaasu ja muut päästöt, melu, näkyvyys)
- Turvaa rikollisuutta ja väkivaltaa vastaan (valaistus, näkyvyys, toimintojen sekoittaminen)
- Suojaa epämiellyttäviltä aistielämyksiltä (tuuli, veto, sade, lumi, kylmyys, kuumuus, pöly, melu, saasteet, heijastukset jne.)



Valokuva: Helka-Liisa Hentilä

2. Erilaisia tarjoumia

- Kävely: kiinnostavat pohjakerrosten julkisivut avainasemassa
- Mukavaksi koettu kävelyetäisyys 400...500 m
- Seisahtaminen: tilan reunavyöhyke, jossa esim. mahdollisuus nojata
- Istuminen: Selkä suojattuna, kasvot aurinkoon ja tapahtumiin / muihin ihmisiin päin
- Ensi- ja toissijaista istumista sekä katukahviloita
- Levähdyspaikkoja ikäihmisille ja liikuntarajoitteisille
- Mahdollisuus vuorovaikutukseen
- Erilaisia tapahtumia eri vuodenaikoina ja vuorokaudenaikoina ("valoa ikkunoista 24 h")



Valokuva: Helka-Liisa Hentilä

3. Esteettisesti miellyttävä ympäristö

- Rakennetun ympäristön inhimillinen mittakaava
- Laadukas suunnittelu
- Kestävät yksityiskohdat ja materiaalit
- Rikas aistiympäristö
- Historiallinen kerroksellisuus ja paikan identiteetti



Joitain (villejäkin) ideoita Oulun keskustan kehittämiseen



Väestön ikääntymisen keskustan kehittämisen voimavaraksi?



Valokuva: Helka-Liisa Hentilä

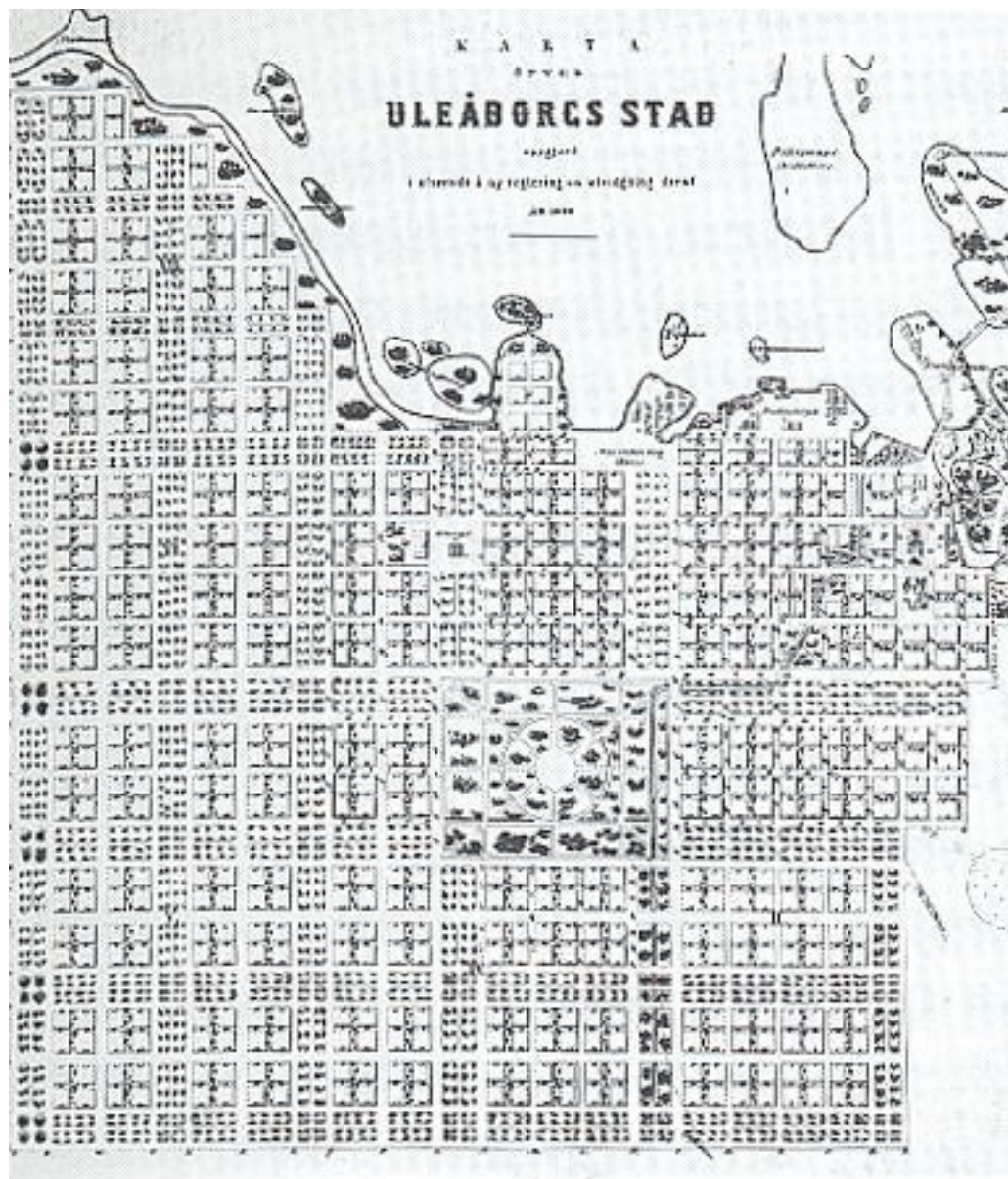


Vehreä ja stressitön keskusta-ympäristö?

Yläkuva: Juha Nuorti, Isokatu
Oulun yliopisto, 19.12.2023

Alakuva: Kirsikka Lehtiniemi, Saaristonkatu
Oulun yliopisto, 19.12.2023





Tällaistakin on suunniteltu...

- Oulun v. 1882 palon jälkeinen kaava-suunnitelma, jossa tulipaloja pyrittiin torjumaan puuston ja muun kasvillisuuden avulla
- Paloturvallisuuden tavoittelu olisi johtanut kaupungin rakennetun alan kolminkertaistumiseen
- Nelinkertaiset lehtipuurivit joka korttelin välissä
- Iso keskuspuisto
- Tonttien rajalla puurivejä
- Kaupunki jälleenrakennettiin kuitenkin v. 1824 kaavan perusteella

Lilius, H. (1985) Suomalainen puukaupunki. Alkuperäinen kaavakartta: Valtionarkisto.



Pitkä tulevaisuustähtäin: Maankohoamisesta mahdollisuus?

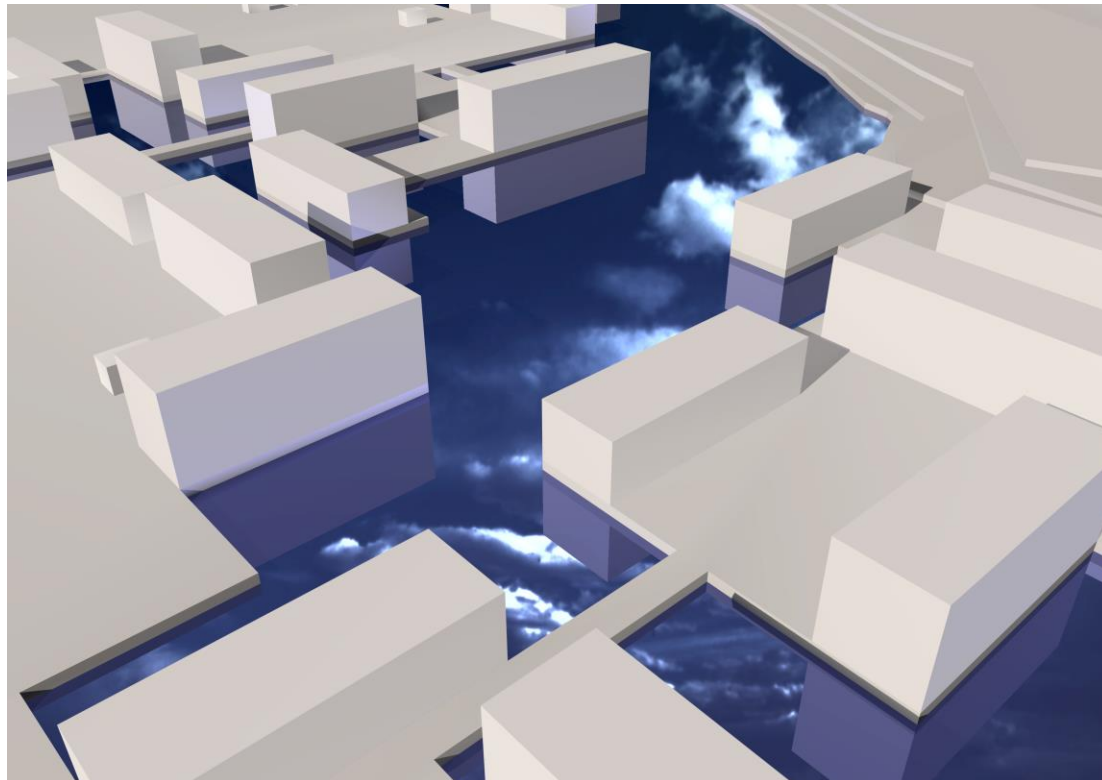


Kuva 9. Ilmakuviissa nähdään Oulujoen suisto vuonna 1990 (vasen), sekä vuonna 2017 (oikea). Maan kohoaminen on havaittavissa ilmakuviista, mataloituvien alueiden erottuessa tuoreemmissa kuvissa yhä selvemmin. (Oulun kaupungin karttapalvelu 8.1.2018).



Suistokaupunki- visio

Kuvat: Oulun yliopisto, arkkitehtuurin osasto



Kuva: Pekka Peura <https://www.kaleva.fi/galleriat/aina-palaava-paska-kaupunki-tohryja-ja-aidokkaita/2501620/1285305>

PA PASKA AIKEST
KAUPUNNI
400!

TW¹³\$



Kiitos!

Lisätietoja: helka-liisa.hentila@oulu.fi