

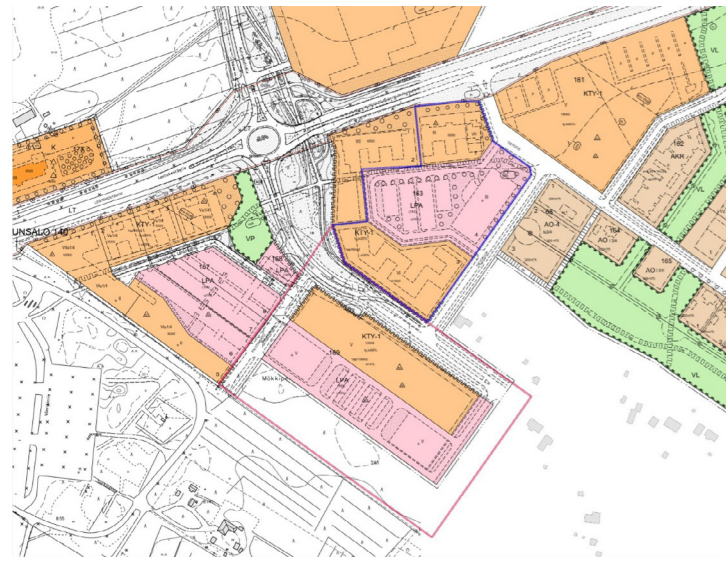
LENTÄJÄNTIEN ASEMAKAAVAMUUTOS KEVYT MAISEMASELVITYS 2022

TIETOTIEN ALUE

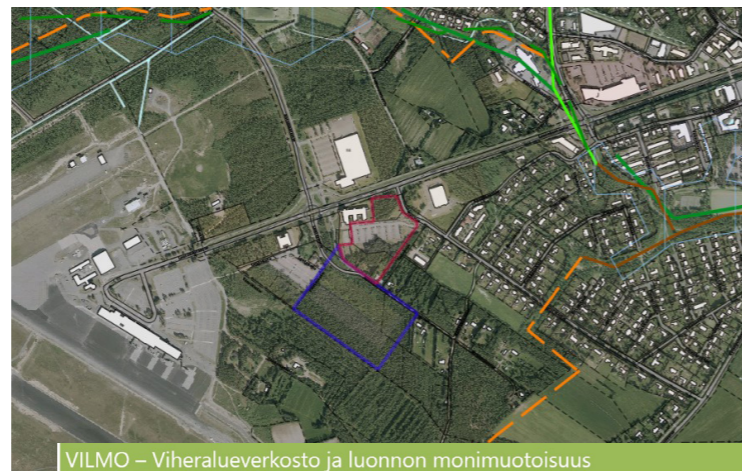
SIJAINTI

Asemakaavan muutosalue sijaitsee Oulusalon kaupunginosassa. Alueen pohjoispuolella on Lentokentäntie, koilliskulmassa Tietotie, itäpuolella Tietokuja ja lounaispuolella Lentäjäntie, joka eteläosan kohdalla muuttuu Mökkiperäntieksi. Luoteiskulmassa on Aeroportin yritysrakennus. Alueen keskellä on isohko paikoitusalue. Lentokentäntien varressa ja paikoitusalueen eteläpuolella on viheraluetta. Mökkiperäntien varrella on kaksi pientalon pihapiiriä, joista toisesta talo on purettu.

Tässä osiossa Mökkiperäntien tarkastelualue on kartoissa ja ilmakuvissa mukana tarkasteltujen alueiden läheisyyden ja mahdollisen toisiinsa linkittymisen vuoksi.



Suunnittelualue rajattuna sinisellä voimassa olevassa asemakaavassa. Taustalla kantakartta.



Vilmo-merkinnät vuoden 2017 ilmakuvan päällä ja Vilmo-merkintöjen kuvassa näkyvät selitteet. Suunnittelualue rajattuna punaisella

VILMO

Suunnittelualueella eikä sen välittömässä läheisyydessä ole viheralueverkosto ja luonnon monimuotoisuusraportin mukaisia viheryhtyiä, niiden tarvetta eikä monimuotoisuuden kannalta arvokasta aluetta. Tietotien alue on kuvassa rajattuna punaisella, viereisen mökkiperäntien alue sinisellä.

ALUEEN HISTORIALLINEN TARKASTELU ILMAKUVIN



1948

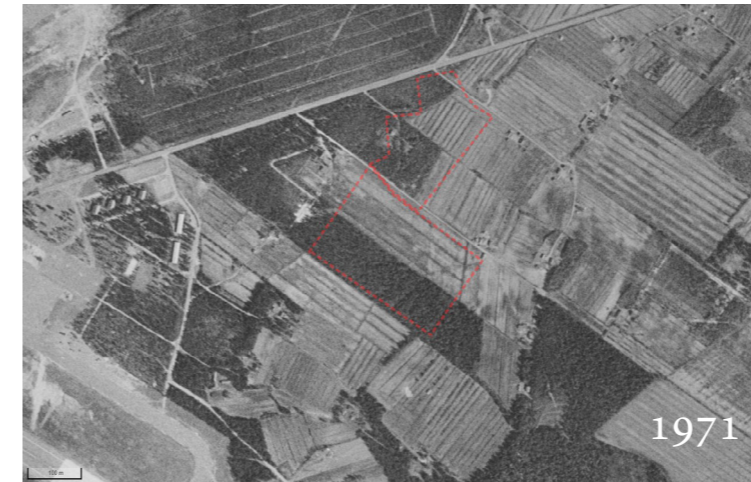


1955

Ilmakuvissa ylempi punaisella rajattu alue on Tietotien alueen rajaus ja alempi Mökkiperän alueen rajaus.

Vuoden 1948 ilmakuvassa suurin osa Tietotien alueesta on taimikko. Peltoalueiden reunat ulottuvat alueelle pohjois- ja koillisosissa. Etelä- pohjoissuunnassa kulkevan tien varressa on yksi rakennus. Alueen läpi kulkee muutamia teitä.

Vuoteen 1955 mennessä iso osa alueesta on muutettu pelloksi. Yhden rakennuksen aluea tien varrella on suurentunut pihapiiriksi ja pohjoisimpana erottunutta tietä ei enää erota selvästi. Pohjoispuolelle on rakennut lentokentäntie. Lentokentäntien varrella ja alueen keskiosassa olevat puustoalueet näkyvät edelleen vuoden 2020 ilmakuvassa.



1971

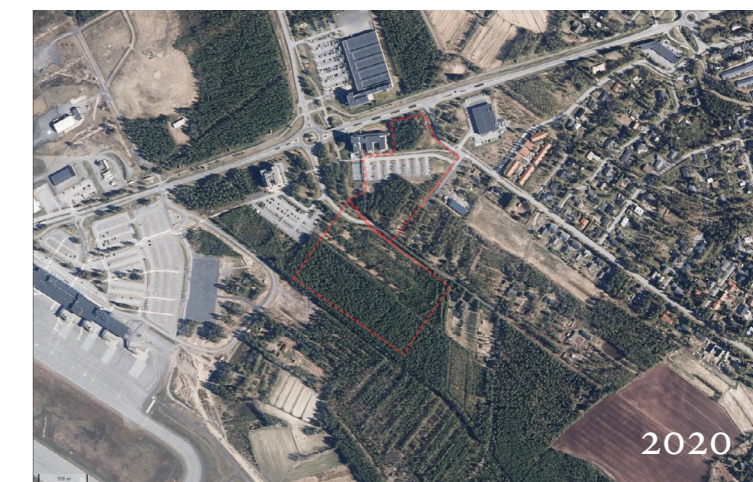


1999

Vuoteen 1971 ilmakuvan perusteella suuria muutoksia ei ole tapahtunut. Puusto pihapiirin ympärillä on tiivistynyt ja alueen koillispuolella Lentokentäntielle liittyvä tieyhteys on selkeytynyt. Vuoteen 1999 mennessä alueen ja sen länsipuoleinen puusto on voimakkaasti vähentynyt. Eteläosaan on syntynyt kaksi pihapiiriä ja keskeisellä ollut pihapiiri rakennuksineen on hävinnyt, samoin sinne johtanut tieyhteys Lentokentäntieltä. Kaakkoisosan peltoalueelle on kasvanut puita.



2007



2020

Vuoden 2007 ilmakuvasta näkyy, että alueen viereen raivatuille alueille on rakennut suurehko rakennus tenniskenttineen. Alueen keskiosaan on rakennettu laaja paikoitusalue ja puustoiset alueet ovat säilyneet vuoden 1999 kuvan mukaisina. Mökkiperäntien varrella on vielä kaksi pihapiiriä. Viimeinenkin peltoalue on jo melko metsittynyt.

Vuoteen 2020 tarkasteltu alue ei ole juurikaan vuodesta 2007 muuttunut. Puusto on kasvanut ja Tietokuja on rakennut alueen itäpuolelle. Mökkiperäntieltä toinen omakotitalo on purettu, mutta pihapiiri erottuu ilmakuvassa edelleen.

Historiallisen tarkastelun ilmakuvat: Maanmittauslaitos. Paikkatietoikkuna, historialliset ilmakuvat. Haettu 19.4. osoitteesta <https://kartta.paikkatietoikkuna.fi/>

TIETOTIEN ALUEEN NYKYTILA JA SUOSITUKSET JATKOON

Tietotien alueen pohjoiskulmassa, Lentokentäntien varrella, sekä alueen keskellä olevan paikoitusalueen eteläpuolella on yhtenäiset, metsäiset alueet. Keskellä oleva laaja asfalttipintainen paikoitusalue hallitsee maisemaa Tietotieltä tultaessa.

Pohjoispuolen metsikkö on tiheähkö ja havupuuvaltainen. Sen reunalla kulkee oja ja ojan vieressä kasvaa pajua, haapaa ja koivua. Muutamia ojia on myös metsikön keskellä, samoin kuin joitain lehtipuita. Tämä metsikköalue näkyy jo vanhoissa ilmakuvissakin.

Metsikön reunalla on avoin nurmialue, jota reunustaa eteläpuolella pihlajarivistöt kulkuväylän varrella. Pihlajat ovat pääosin yksirunkoisia eivätkä ne ole kovin suuria. Autopaikoitus on rajattu pienempiin kokonaisuuksiin korotetuilla, nurmipintaisilla kasvillisuusalueilla, joilla kasvaa myös pihlajia. Osa pihlajista on huonokuntoisia. Paikoitusalueen reunoilla on avoimia nurmialueita. Eteläpuolella nurmialueet rajautuvat yhtenäiseen, mäntyvaltaiseen metsikköön.

Tietokujan varrella, alueen koillispuolella, on tiheä puusto. Se koostuu lehtipuista, lähinnä pienehköistä koivuista ja vaihtuu aluetta etelään päin mentäessä mäntyvaltaiseen puustoon. Tietokujan varrella on kasvamassa muutamia mäntyjä.

Alueen keskiosassa oleva yhtenäinen puustoalue on mäntyvaltainen ja kunttapohjainen. Sekin näkyy jo vanhoissa ilmakuvissa. Metsässä kulkee pari polkua ja mäntyinen osuus metsästä on kaunista. Lähellä paikoitusaluetta metsikkössä on roskia, mm. kasa tiiliä, ruostuva tynnyri ja tuolin jalaksia.

Mökkiperäntien varrella on havaittavissa kaksi entistä pihapiiriä. Molemmista on vielä näkyvissä tieliittymät sekä talojen teknisiä jäänteitä. Läntisemmän tontin rakennukset näkyvät vielä vuoden 2017 ilmakuvassa. Molemmilla tonteilla kasvaa muutamia kaunismuotoisia kuusia. Idän puoleisen pihapiirin alueella on pensas- ja perennaistutuksia kuten vuorenkilpiä sekä ruusu- ja angervopensaita.

Alueen itäkulmassa on avoin, sammaloitunut nurmialue mäntyriivien keskellä. Isommat männyt rajaavat alueen jalankulun- ja pyöräilyn väylästä itäpuolella, ja pienemmät männyt ovat tenniskentän eteläpuolella. Tämä tenniskentän eteläpuolinen avoin alue on sorapohjainen ja hiljalleen sammaloitumassa. Siellä kasvaa myös runsaasti pieniä männyntaimia.

Alueella ei ole erityisiä, ehdottomasti säilytettäviä ja maisemassa selkeästi erottuvia yksittäisiä puita tai maisemallisia kokonaisuuksia. Yhtenäinen mäntymetsikkö kunttapohjineen alueen keskiosassa on alueen maisemallisesti arvokkain osuus ja metsikkö Lentokentäntien varrella vehreyttä vilkasliikenteisen väylän reunaan. Näistä pitkään säilyneistä alueista voisi mahdollisuuksien mukaan säilyttää selkeän kokoiset metsikköpalaset ja kaunismuotoisten kuusien säilyttäminen tarjoaisi valmiit, komeat pihapuut.

Kasvillisuuden sijainti on merkitty ilmakuvien ja silmämääräisen arvion perusteella. Maastokäynti on tehty 5.5.2022.

Kuva 1. Näkymä Tietotieltä Aeroporti-rakennusta kohti. Etualalla avoin nurmikenttä, vasemmalla Tietokujan varren lehtipuuvaltaista puustoa, jonka takana yhtenäinen mäntyvaltainen metsikkö. Oikealla paikoitusalueen reunalle kaartuva pihlajarivistö. Äärimmäisenä oikealla hämmöttää Lentokentäntien varren metsikkö ja Aeroportin rakennus.



Kuva 2. Kävelyn- ja pyöräilyn väylä on reunustettu noppakivillä ja pihlajilla. Oikealla avoin nurmialue ja taustalla Lentokentäntien varren metsikkö. Vasemmalla autotie ja taustalla pysäköintialue sekä alueen keskellä oleva metsikkö.



Kuva 3. Laaja pysäköintialue hallitsee maisemaa. Pysäköintialuetta jakavissa viheralueissa on nurmipinta ja niissä kasvaa pihlajia. Oikealla näkyvässä alueen keskellä oleva männikkö. Vasemmalla kevyenliikenteen väylä, jota erottaa nurmipintainen istutusalue pihlajineen.



Kuva 4. Entisen pihapiirin avoin alue, jossa puutarhaimaisia istutusten jäänteitä. Oikealla näkyvässä yksi kaunismuotoisista kuusista ja taustalla yhtenäinen kunttapohjainen männikkö. Aeroportin punainen rakennus erottuu puiden takaa.



Kuva 5. Tenniskentän vieressä oleva sammaloitunut sorapintainen alue, jota reunustaa eri-ikäiset männyt. Sorassa kasvaa pieniä männyntaimia. Taustalla näkyvässä Aeroportin rakennus ja tenniskentän aita sekä itäpuolen pyörätien varren suuremmat männyt.



Kuva 6. Roskia metsikkössä paikoitusalueen läheisyydessä.



Kuva 7. Jäänteitä entisten taloista.



Kuva 8. Avoin, sammaloitunut nurmialue tenniskentän läheisyydessä.



Kuva 9. Metsikkössä alueen keskivaiheilla on muutamia polkuja.

LENTÄJÄNTIEN ASEMAKAAVAMUUTOS

Tietotien alueen yhteenvetokartta



MERKINTÖJEN SELITTEET

-  Suunnittelualueen raja
-  Metsäinen, havupuuvaltainen alue
-  Nurmi-alue
-  Vanhan pihapiirin avoin alue
-  Sekapuusto
-  Taimettu sora-alue
-  Pihlajarivistö
-  Mäntyristö
-  Kaunismuotoinen kuusi
-  Puretut rakennukset
-  Kuvan numero, sen ottopaikka ja suunta

Kasvillisuuden sijainti on merkitty ilmakuvien ja silmämääräisen arvion perusteella