

# LENTÄJÄNTIEN ASEMAKAAVAMUUTOS

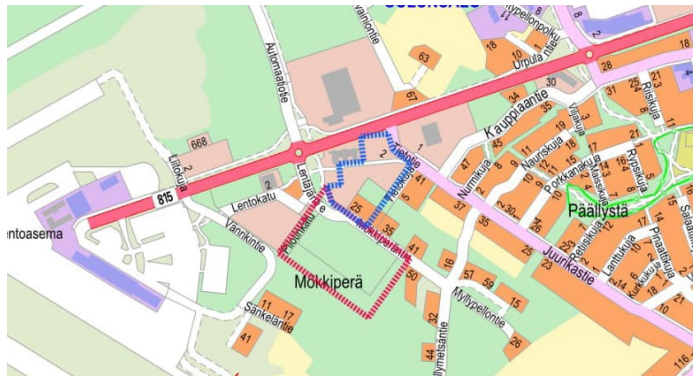
## MÖKKIPERÄNTIEN ALUE

### SIJAINTI

Lentäjäsentien asemakaavamuutoksen aluetta on tarkasteltu kahtena kokonaisuutena. Toinen sijoittuu Mökkiperäntien ympäristöön ja toinen Tietotien ympäristöön. Alueet rajautuvat osittain toisiinsa.

Asemakaavan muutosalue sijaitsee Oulusalon kaupunginosassa, lähes Oulun lentoaseman vieressä. Pohjoisessa alue rajautuu Mökkiperäntiehen. Lännen puolella on suikale puustoa, jonka takana on paikoitus-alue. Länsipuolelle on merkitty Pilotinkatu, jota ei ole vielä rakennettu. Eteläpuolella alue rajautuu metsään sekä avoimeen aukioon, jota käytetään lumenlajitykseen, itäpuolella metsään ja asuinrakennukseen pihapiireineen.

Suunnittelualueella kasvaa sekapuuvaltaista taimikkoa. Taimikon aluskasvillisuus koostuu pensaista ja ruohovartisista kasveista. Taimikko rajautuu etelässä selväräjäisesti nuorehkon mäntymetsään. Suunnittelualue on rakentamaton; alueelle johtava Lentäjentie on asfaltoitu, mutta sen jatkona oleva Mökkiperäntie on kapea soratie. Mökkiperäntien varrella on muutamia asuinrakennuksia pihapiireineen.

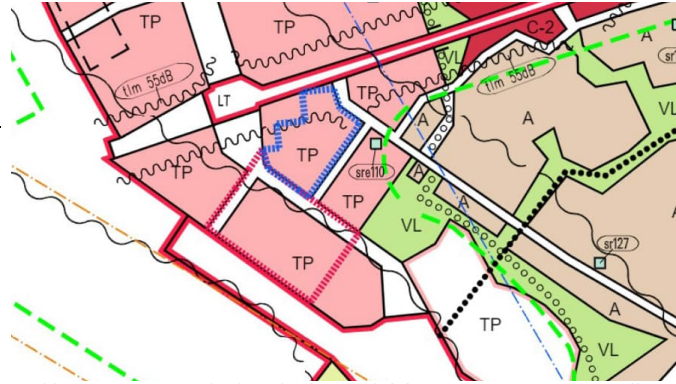


Mökkiperäntien suunnittelualue opaskartalla rajattuna punaisella. Yläpuolella sinisellä merkittynä on Tietotien suunnittelualue.

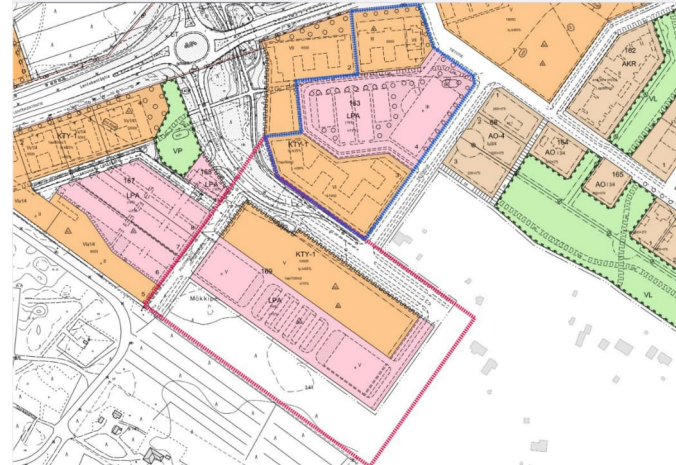
# KEVYT MAISEMASELVITYS

### KAAVATILANNE

Yleiskaavassa alue on merkitty työpaikkarakentamiselle. Voimassa olevassa asemakaavassa alue on toimitilarakennusten korttelialuetta.



Mökkiperäntien suunnittelualue yleiskaavayhdelmässä rajattuna punaisella. Yläpuolella sinisellä merkittynä on Tietotien suunnittelualue.



Kartat:

Trimble Locus Cloud. Haettu 14.4.2022 osoitteesta: <https://webmap.ouka.fi/LocusCloud/>

Latukartta: Fluent Outdoors. Haettu 19.5.2022 osoitteesta: <https://oulu.fluentprogress.fi/outdoors>. Haettu 19.5.2022

# VILMO

Suunnittelualueella eikä sen välittömässä läheisyydessä ole viheralueverkosto ja luonnon monimuotoisuusraportin mukaisia viherhytyksiä, niiden tarvetta eikä monimuotoisuuden kannalta arvokasta aluetta.

Tarkasteltu alue on rajattu kuvassa punaisella rajattuna. Tietotien alue on rajattu sinisellä.



VILMO – Viheralueverkosto ja luonnon monimuotoisuus

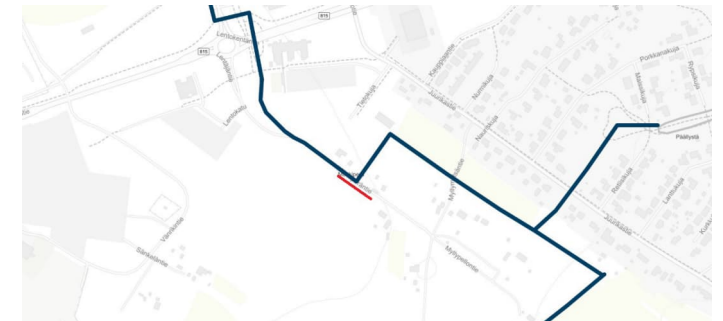
MERKKIEN SELITTEET



VILMO-merkinneillä vuoden 2018 ilmakuvan päällä ja merkkien selitteet. Mökkiperäntien suunnittelualue yleiskaavayhdelmässä rajattuna punaisella. Yläpuolella sinisellä merkittynä on Tietotien suunnittelualue.

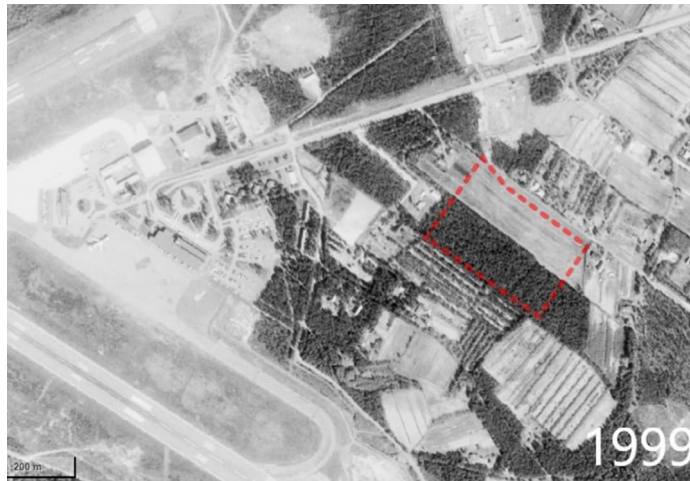
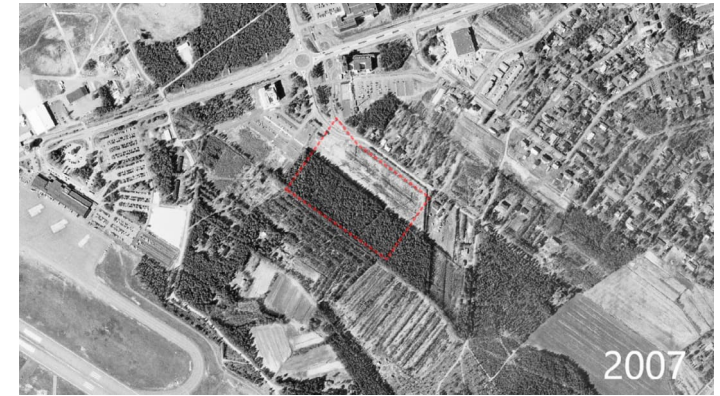
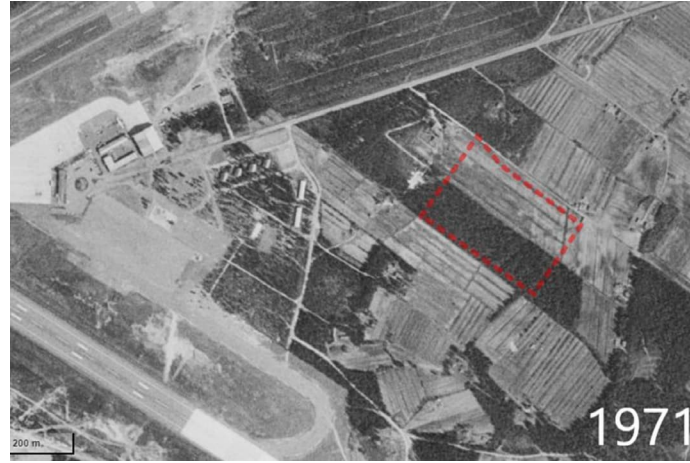
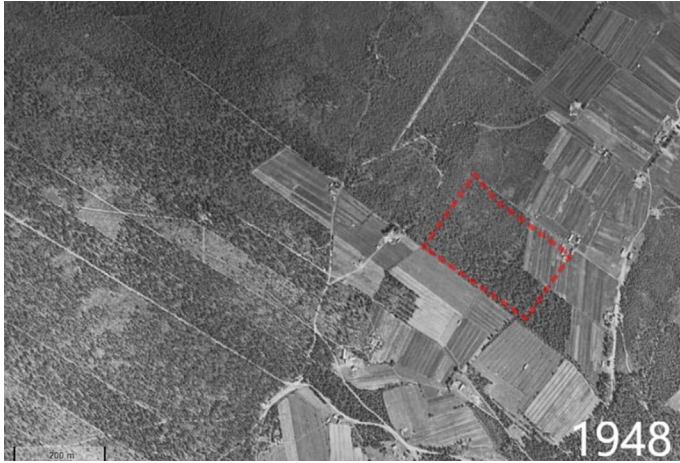
### LATUYHTEYS

Alueen reunalla kulkee talvisin lentokentän kiertävä hiihtolatu. Se kulkee pohjoispuolen kevyen liikenteen väylän vieritse ja jatkaa Mökkiperäntien vierellä puuston keskellä ja jatkaa ylittäen Mökkiperäntien koillista kohti.





## ALUEEN HISTORIALLINEN TARKASTELU ILMAKUVIN



**Vuoden 1948** ilmakuvassa tarkastelualue on itäkulman pelto-osuutta lukuunottamatta metsää. Lentokentän alue on edelleen metsän peitossa.

**Vuoteen 1955** mennessä tarkastelualue on raivattu lisää pelloksi ja lentokentän alue alkaa rakentua. Ympäristöstä on yhä isompi alue muuttunut metsästä pelloksi.

**Vuoden 1955** kuvassa peltoalueen keskellä olleet puut on kaadettu **vuoteen 1971** mennessä ja eteläosan metsäinen alue on tihentynyt. Lentokentän alue on rajautunut selvemmin ja tietyt näkyvät kasvaneiden puiden lomassa. Ympäristö on säilynyt edelleen peltovaltaisena.

**Vuoteen 1999** mennessä suunnittelualue on pysynyt hyvin samanlaisena. Alueen rajan eteläpuolen peltoalue on alkanut metsittyä. Pohjoispuolelle on rakentunut taloja ja lentokentän kupeessa puustoinen alue on vaihtunut pysäköintialueeseen.

Historiallisen tarkastelun ilmakuvat:  
Maanmittauslaitos. Paikkatietoikkuna, historialliset ilmakuvat.  
Haettu 19.4. osoitteesta  
<https://kartta.paikkatietoikkuna.fi/>

**Vuoden 2007** ilmakuvassa tarkastellun alueen koillisosassa näkyy vastaistutettua puustoa selkeissä riveissä. Peltoalueen ilmakuvassa erottuvat veikeät, nuolenmalliset puurivistöt muuta puustoa hieman suurempina. Peltoalueen puusto on muutoinkin alkanut kasvaa. Mökkiperäntie on selkeytynyt ja sen varrella näkyy puurivistö, joka kaartuu tontin idän puoleista reunaan myöten. Alueen pohjois- ja koillispuolelle on rakennettu paljon uusia rakennuksia ja länsipuolelle on rakennettu toimistorakennus paikoitusalueineen. Lentokentäntielle on rakennettu kiertoliittymät.

**Vuonna 2020** suunnittelualueen peltokin on jo lähes kokonaan metsitty, samoin kuin pellot alueen välittömässä läheisyydessä. Mökkiperäntien viereinen puurivistö erottuu ilmakuvassa hieman muuta puustoa korkempaan. Vanhan pellon paikalla kasvavassa puustossa näkyy aukkoja ja vanha metsäalue näyttää edelleen tiiviltä havupuumetsäältä. Vanhan pellon alueella näkyy, että puita on istutettu suoriin riveihin.



## MÖKKIPERÄN ALUEEN NYKYTILA

Mökkiperän alueen eteläreunalla kasvaa mäntyvaltainen metsikkö. Siellä täällä kasvaa muutama pihlajantaimi ja lähinnä reunoilla muutamia koivuja. Pohjakasvillisuus on varvikkoa; pääosin mustikkaa, puolukkaa ja suopursua. Maaperä vaikuttaa paikoittain kosteahkolta. Metsäinen alue on hyvin samantyyppistä kauttaaltaan. Alueen metsäisempi osa kuuluu Salonselän pohjavesialueeseen.

Alueen etelä- ja itäpuolilla kulkee selkeät ojalinjat. Myös alueen keskellä on oja, joka rajaa metsäisemmän alueen ja vanhan peltoalueen toisistaan. Nämä ojat erottuvat maisemassa. Länsipuolella on hieman pienempi ja oja, joka menee osittain rajan tuntumassa.

Aiemmin peltona ollut alue on suurilta osin taimettunut. Siellä täällä on avoimia laikkuja. Peltoalueelle on istutettu puita suuriin riveihin, varsinkin alueen itäisempään osaan. Nämä rivistöt näkyvät vuoden 2017 ilmakuvassa selkeästi. Vanhan pellon alueella on nuolimaiset havupuurivistöt, jotka erottuvat maastossakin, kun niitä osaa ilmakuvan perusteella katsoa. Näissä riveissä kasvavat puut ovat hieman suurempia kuin ympärillä olevat. Alueen itäkulmassa, ojan vieressä, eri puulajit ovat omilla riveissään. Vierekkäin pienin välein kasvavat mänty, koivu ja kuusi. Tämä luo omanlaisensa tunnelman. Kauempaa katsottuna rivistöt sulautuvat tiheähkön kasvillisuuden sekaan.

Mökkiperäntietä reunustaa istutettu mäntyrivistö. Rivistössä on sekaisin metsämäntyä sekä kontortamäntyä. Rivistö on aika tiheä ja alimmat oksat ovat risuuntuneet. Kontortamänty erottuu rivissä sileämmällä rungollaan ja pidemmillä neulasillaan sekä käpyjen kiinnitymisellä jopa suoraan runkoon. Mäntyjen vieressä peltoalueen puolella on avoin alue, jossa menee talviaikaan Lentokentän ympäryslatu. Latu jatkuu Mökkiperäntien yli kohti koillista. Lentäjätien reunalla on rivistö pienempiä mäntyjä, joilla olisi mahdollisuus kasvaa komeiksi katupuiksi reunustamaan kulkuväylää.

Peltoalueella on myös muutamia puutarhamaisia kasveja. Siellä kasvaa mm. ruusupensas, orapihlaja ja haitalliseksi vieraslajiksi luokiteltu viitapihlaja-angervo.

Tarkastellun alueen pohjoiskulman läpi kulkee Lentäjätie ja viherkaistaleen erottama kävelyn- ja pyöräilyväylä. Sen reunalla



**Kuva 1.** Yleiskuva mäntyvaltaiselta metsäalueelta. Maaperä on paikoin kosteahkoa. Maisema koko metsäisen alueen osalta on melko yhtenäinen.



**Kuva 2.** Vanhan pellon alueella kasvillisuudessa on aukkoja siellä täällä ja puusto on pääosin pienempää kuin metsäisemmällä osalla. Alueen reunalla on havaittavissa myös muutamia puutarhamaisia kasveja.

## SUOSITUKSET JATKOON

Tarkastellun alueen eteläisemmässä osassa on yhtenäinen, mäntyvaltainen osa. Siitä olisi hyvä säilyttää yhtenäisiä kokonaisuuksia alueen reunoilla mahdollisuuksien mukaan. Mökkiperäntien varren mäntyrivistön luonne olisi myös luontevaa säätää soveltuvin osin. Alueen pohjoiskärjessä, kävelyn- ja pyöräilyväylän vierellä olevat männyt voisi myös säätää. Se jatkaisi kulkuväylän mäntyjen reunustamaa linjaa ja toisi viihtyvyyttä väylän varrelle.

Kasvillisuuden sijainti on merkitty ilmakuvien ja silmämääräisen arvion perusteella. Maastokäynti on tehty 27.4.2022.



**Kuva 3.** Suurempien mäntyjen rivistö Mökkiperäntien varrella. Rivistössä vaihtelee metsämänty ja kontortamänty. Kontortamännyn erottaa sileämmästä rungosta ja pidemmistä havunneulasista.



**Kuva 4.** Mäntyrivistö ja puustottuneen peltoalueen välillä on selkeä aukko, jossa kulkee talvisin latu-ura. Latu ylittää Mökkiperäntien ja jatkaa kohti koillista.



**Kuva 5.** Vanhan peltoalueen ja metsäisemmän alueen rajalla on oja. Ojan reunoilla kasvaa pajua ja se rajaa alueet. Alueet eroavat toisistaan selkeästi.



**Kuva 6.** Erikoiset puurivistöt alueen itäkulmalla. Männyt, koivut ja kuuset ovat lähellä omilla riveissään. Kuvan vasemmalla laidalla menee oja ja ojan toisella puolella alueen ulkopuolella komea kuusirivi.

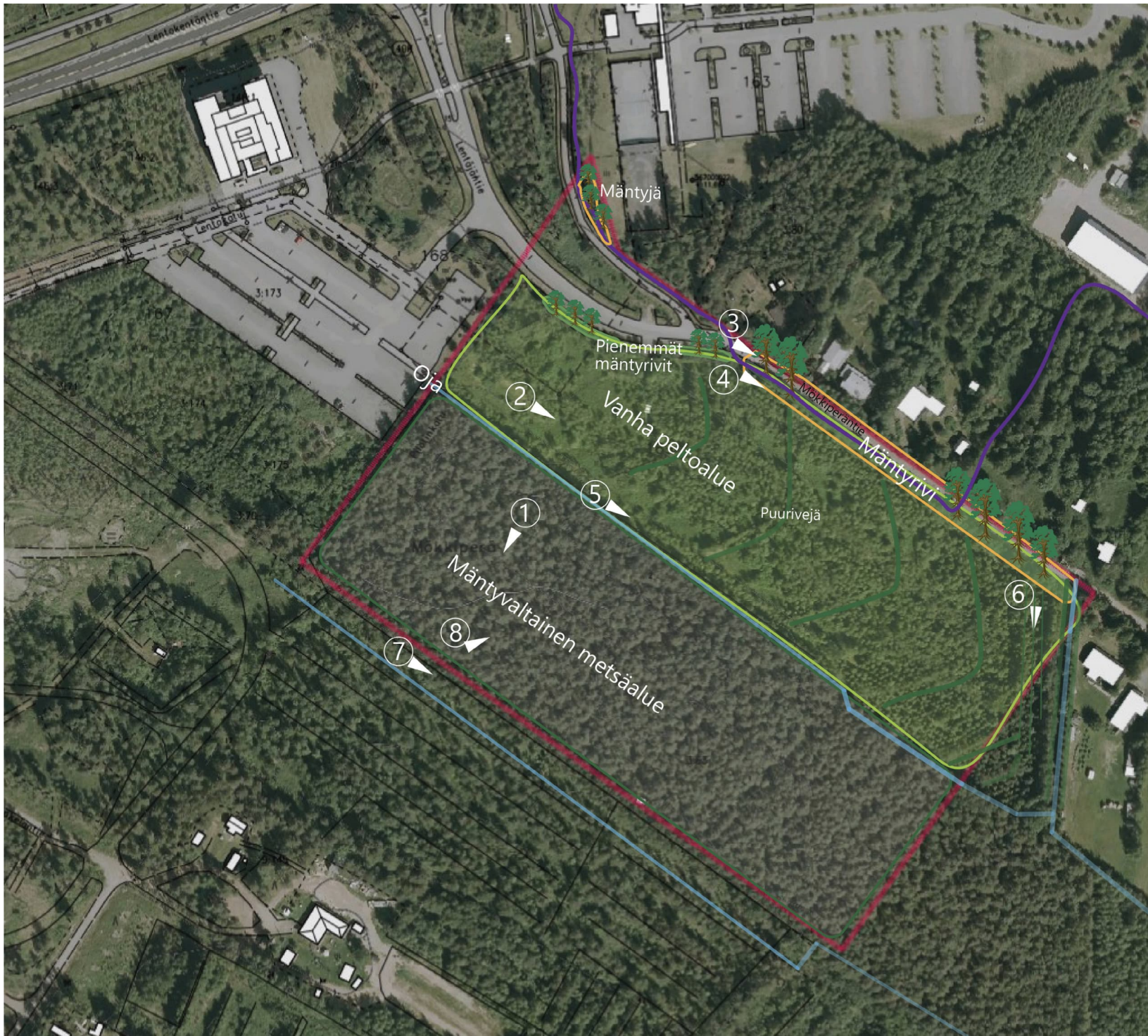


**Kuva 7.** Keväinen oja alueen eteläisemmällä laidalla. Metsän reunassa kasvaa jonkin verran koivuja ja pajua, syvemmällä puusto on mäntyvaltaista.



# MÖKKIPERÄNTIEN ALUE

## Yhteenvetokartta



Kuva 8.

### MERKINTÖJEN SELITTEET

-  Suunnittelualan raja
-  Metsäisempi alue
-  Vanhan pellon alue
-  Mäntyriivi
-  Puurivi
-  Oja
-  Latu-ura
-  Säilytettävä kasvillisuus
-  Kuvan numero, sen ottopaikka ja suunta

Kasvillisuuden sijainti on merkitty ilmakuvien ja silmämääräisen arvioon perusteella