

SELITTEET

- **Selvitysalue**
- Kaavamuutosalueen rajaus
- 1 Valokuvan ottopaikka ja -suunta
- Lepakkoselvityksen detektorien sijainnit
- G OSAO:n entinen päärakennus (purettava)
- Laiturirakenne

- Maisematilat**
- Avoin viheralue, nurmipintainen
- Puoliavoin viheralue
- Suljettu viheralue

- Pintamateriaalit**
- Kivituhka
- Asfaltti

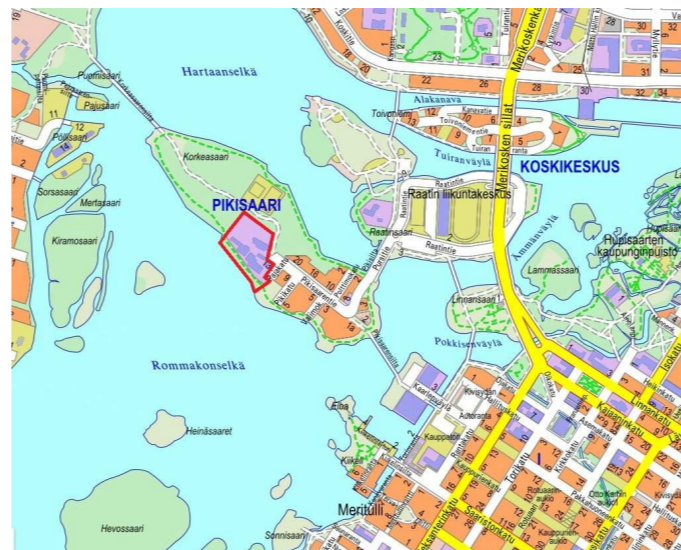
- Luontotyytit**
- Tuore keskivirvintainen lehto (VU), laatu heikentynyt
- Tuore niitty
- Rantalehto
- Rantaniitty, niityllä useita keltakurjenmiekköjä
- Rantatörmä

- Arvokohteet/ vahvuudet**
- Tärkeä viheralueverkoston osa, ydinviheralue (VILMO)
- Viheralueverkoston osa, viherkehä (ydinkehä) (VILMO)
- Oleva virkistysyhteys viheralueella (VILMO)
- Vesistö ekologisena yhteytenä (VILMO)
- Kulttuurihistoriallisesti arvokas rakennus
 - A. Vanha lämpökeskus B. Mallassauna C. Kulttuurikiihdyttämö
 - D. Vanha villatehdas E. Keltainen aitta F. Suolamakasiini
- 1 Merkittävä puu/ puuryhmä
 - 1. kookkaat kuuset 2. pihlaja 3. tuohituomi
 - 4. pihta 5. koivu
- L Uhanalaisen (EN) kasvin, lietetatar havaintopaikka 2023 (Laji.fi)
- K Keltakurjenmiekan havaintopaikka 2023(Laji.fi)
- Kulttuurikasvin, villanukulan havaintopaikka
- a Luonnon monimuotoisuuden kannalta merkittävä alue
 - a. lahopuustoinen tuore lehto b. lietetattaren suojavyöhyke, linnustollisesti merkittävä alue
- 1 Uhanalaisten ja silmälläpidettävien lintulajien pesimäpaikat
 - 1 västäräkki, silmälläpidettävä 2 tervapääsky, erittäin uhanalaji
 - 3 pajusirkku, vaarantunut
- * Miellyttävä näkymä

- Ongelma-alueet/ maiseman heikkoudet**
- * Epäsiisti varastointialuetta
- * Huonokuntoinen puu
- * Vieraslajiesiintymä, viitapihlaja-angervo

PIKISAARENTIE 13-17, KORTTELI 8 SELVITYSALUE

Selvitysalue sijaitsee vastapäätä Oulun keskustaa Oulujoen suistossa Rommakonselällä Pikisaaren kaupunginosassa. Alue rajautuu pohjois-koillisosastaan viheralueeseen, kaakossa Pajakatuun ja länsipuolella mereen/ viheralueeseen. Korttelin pinta-ala on 1,97 hehtaaria. Työssä on selvitetty asemakaavamuutoksen pohjaksi maastokäyntien ja ilmakuvien perusteella alueen merkittävä puusto, näkymät sekä muut arvot ja kohteet. Selvityksessä on osoitettu alueen liittyminen ympäröivään viheralueverkostoon. Alueelta selvitettiin uhanalaiset luontotyytit, kasvilajit ja vieraslajit maastokäynnillä kesäkuussa 2023. Alueen linnusto kartoitettiin kahdella maastokäynnillä touko- kesäkuussa 2023. Lepakkokartoitus tehtiin touko- ja heinäkuussa 2023. Ennen maastokäynteja selvitysalueeseen tutustuttiin aiempien selvitysten ja raporttien avulla. Selvityksen laatimisesta ja projektijohdosta on vastannut Plaana Oy (nyk. A-Insinöörit Oy, Kirsi Pääkkö & Annika Pöyhtäri). Linnustoseelvityksen tekijänä Aallokas Oy (Esa Aalto), luontoselvityksen vastaavana tekijänä Natans Oy (Lassi Kalleinen).

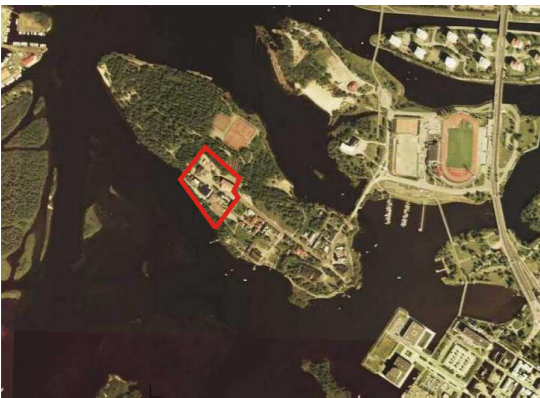




Kuva 1. Ilmakuva vuodelta 1939. Piki- ja Korkeasaaren välissä on vielä salmi.



Kuva 2. Ilmakuva vuodelta 1965. Pikaari ja Korkeasaari ovat kuroutuneet umpeen ja nyky metsän kasvu on alkanut.



Kuva 3. Ilmakuva vuodelta 1990. Siltoja ei ole vielä rakennettu.



Kuva 4. Ilmakuva vuodelta 1999. Vuonna 1996 valmistunut silta liitti Pikaaren kiinteästi keskusta.



Kuva 5. Näkymä Villatehtaan kulmalta rantaan



Kuva 6. Suolamakasiini



Kuva 7. Vanha villatehdas



Kuva 8. Merkittävät puut; vasemalla pihlaja ja oikealla tuohituomi



Kuva 9. Merkittävä puu, pihta



Kuva 10. Näkymä korttelin keskipihalta keltaisen aitan ja alueen sisääntuloväylän suuntaan. Kuvassa oikealla merkittävä puu; tuohituomi

NYKYINEN MAISEMA JA KÄYTTÖ

Korttelissa 8 on useita kulttuurihistoriallisesti arvokkaita rakennuksia; vanha villatehdas (rak. 1970), vanha lämpövoimala, villatehtaan sarka- ja kemikaalivarastona toiminut suolamakasiini (1900), keltainen aitta (1935) ja mallastamo (1900). Nykyisin rakennukset toimivat taiteilijoiden työtiloina, opetus-toimisto- ja myyntitiloina sekä tapahtumapaikkana. Vuonna 1980 valmistunut ammattioppilaitos OSAO:n entinen päärakennus on huonokuntoinen ja tullaan purkamaan.

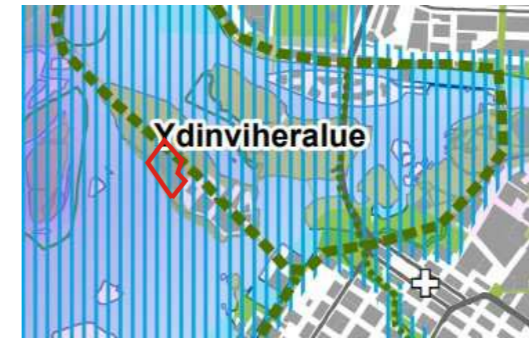
Rakennusten piha-alueet ovat puistomaisia ja kulttuurivaikuttavia. Kulttuurivaikutteisuutta ilmentävät alueella kasvavat viljelykarkulaiset keltakurjenmiekka, herukat, viitapihlaja-angervo, vadelma, nokkonen sekä nurmetuksen mukana tulleet siemenrikkakasvit. Piha-alueita käytetään myös tavaran säilytykseen. Oman lisänsä piha-alueelle tuovat vuosittain "Pikinen polku"- otsikon alla vaihtuvat taideteokset.

SELVITYSALUEEN KULTTUURIHISTORIALLISET ARVOT

Pikisaari luetaan Pohjois-Pohjanmaan kulttuurihistoriallisesti merkittäviin kohteisiin historiallisin, rakennushistoriallisin ja maisemallisin perustein. Alue on myös valtakunnallisesti merkittävä rakennettu kulttuuriympäristö ja osa Oulujoen suistoalueen historiallista kokonaisuutta (RKY2009).

SELVITYSALUEEN LUONTOARVOT

Selvitysalue luetaan VILMO:ssa osaksi tärkeää viheralueverkostoa (kuva 10). Selvitysalueen pohjoisosaa halkoo viheralueverkoston osa; ydinkehän viheralue. Saaren läpi kulkeva kevyen liikenteen väylä toimii viheralueen virkistysyhteytenä. Saaren ranta-alueet vesistöineen ovat tärkeitä ekologisia yhteyksiä (kuva 11).



Kuva 10. VILMO, kartta 2.5: Selvitysalue on osa tärkeää viheralueverkostoa (sininen viivoitus)



Kuva 12. Rantalehtoa, etualalla tuomia ja punaherukkaa.



Kuva 14. Luonnontilaisen kaltaista sisäsuiston rantaniittyä, jonka tuntumassa potentiaalinen lietetattaren kasvupaikka.

Luontotyypit

Selvitysalue on kulttuurivaikuttavista ja ollut ajan saatossa monenlaisen toiminnan kohteena. Luontoarvoiltaan selvitysalue kuuluu maakunnallisesti merkittäviin maisema-alueisiin. Selvitysalueen pohjoisreunan metsissä on lähes peittyneitä raunioita ja rosakiakin. Oulujoen suiston kasvu on maaperän ja pienilmaston johdosta rehevää. Lehtimetsien sykli on nopeaa, lahoppuuta syntyy nopeasti. Silleen jätetyt metsät kehittyvät maannousemarannikon luonnonvaraisten metsien tapaan, vaikka eivät niihin kuulukaan.

Laji.fi- sivuston kaikki alueelta tavatut havainnot tarkastettiin tämän selvityksen pohjaksi. Hankkeen aikana tehdyt uudet havainnot on kirjattu sivustolle.



Kuva 11. VILMO, kartta 2.1: Selvitysalueen vesiranta toimii ekologisena yhteytenä (sininen pisteiviiva). Selvitysalueen pohjoispuolella näkyvissä oleva virkistysyhteys viheralueella (oranssi viivoitus).



Kuva 13. Villarohtonukula vanhan lämpökeskuksen seinustalla (*Leonurus cardiaca subsp. villosus*).



Kuva 15. Avointa rantatörmää ja vesirajaa.

Kaavamuutosalueen luontotyypit

Tuore keskiravinteinen lehto

Pohjoispuolen tiheä ja lahoppuustoinen metsikkö määriteltiin kosteuden puolesta tuoreeksi keskiravinteiseksi lehdoksi. Alueen puulajeja ovat tuomi, harmaaleppä, hieskoivu, pihlaja ja kuusi. Pensaslajistoon kuuluvat tuomi, pohjanpunaherukka ja vadelma. Kenttäkerroksessa havaittiin kasvavan sudenmarja, oravanmarja, nokkonen, koiranputki, mesiangervo, mesimarja, metsäalvejuuri ja metsäimmarre. Lajisto ei lukumäärällisesti ole kovin runsas, mutta metsikössä on melko runsaasti lahoppuuta ja niiden myötä kääpiä. Alueella on havaittu vuonna 2020 luokituksestaan elinvoimainen pähkinäkääpä (20.4.2020, laji.fi). Metsä on ryteikköinen ja paikoin roskaainen. Lahoppuuta on melko runsaasti, mutta maaperän ja maankäytön puolesta luontotyyppi ei ole edustava. Luontotyypin laatu on heikentynyt.

Tuore lehto

Tuoreen lehdon eteläpuolella on jossain vaiheessa liikuteltu maamassoja. Metsän reunaan on muodostunut korkeakasvuinen, kohtuullisen runsaslajinen ruderaattiniitty. Alkukesällä paikalla havaittiin koiranputkea, huopaohdaketta, pujoa, nokkosta, aitovirnaa, metsämansikkaa, päivänkakkaraa, rönsyleinikkiä, kyläkarhiaista (*Carduus crispus*, pelto-ohdaketta ja villarohtonukula (*Leonorus cardiaca* subsp. *villosus*). Villarohtonukula on suomessa harvinainen uustulokas ja sitä on käytetty aikanaan sydänlääkkeenä. Ei ole tiedossa, kuinka pitkään kasvi on Pikisaareissa kasvanut.

Rantalehto

Rantatörmän eteläosan luontotyyppi rantalehto muistuttaa lajistoltaan rantatörmää enemmän maannousemarantojen suksiometsiä. Pääpuulajeina tällä alueella ovat harmaaleppä, tuomi, koivut ja kiiltopajut. Metsikkö on tiheä ja muukin kasvusto runsasta (esimerkiksi nokkonen ja mesiangervo). Pyörätien tuntumassa on muutamia puutarhakarkulaisia; suomenröyhytatar, idänvirpiangervo ja kotkansiiپی. Iso osa rantalehdosta sijoittuu kaavamuutosalueen ulkopuolelle.

Kaavamuutosalueen ulkopuolelle jäävät luontotyypit

Rantatörmä

Rantatörmän metsikkö on puistomaiseksi käsiteltyä rantametsää. Törmällä kasvaa puita, pensaita ja rantaniityn lajeja, esimerkiksi ranta-alpia ja rohtovirmajuurta. Puiden joukossa on myös pajuja; raitaa ja kiiltopajua. Näkymiä suistoon päin on avattu.

Rantaniitty

Aivan selvitysalueen eteläkärjessä on pienialainen, luonnontilaisen kaltainen suistoalueelle tyypillinen rantaniitty. Alueella näkyy merenrantojen ja sisäsuiston lajistoa, 13.6.2023 inventoinnissa havaittiin vesi- ja mätässara, rentukka, mesimarja ja luhtalitukka. Inventointiajankohta oli rantaniittyä ajatellen varhainen. Sarojen lisäksi niityllä on harvahaaraa järvikorteikkaa. Muita niitylajeja ovat rantakukka, ranta- ja terttualpi, keltaängelmä ja keltakurjenmiekkä. Keltakurjenmiekkä on Pohjois-Pohjanmaan, Kainuun ja Lapin maakunnissa rauhoitettu putkilokasvi (LSA 1997/160, liite 3c 2021/521 kumottu 2023, uusi LSA ei ollut tämän raportin tekohetkellä vielä voimassa). Keltakurjenmiekkä on saraikossa jopa yleinen. Laji on levinnyt Oulujoen suistossa viime vuosikymmeninä voimallisesti, sen suojelutaso on suistossa hyvä. Huomoitettavaa on, ettei laji.fi:n levinneisyyskartta ole ajantasainen.

Vesiranta

Alueen ranta vaihtelee lietteisestä kivikoihin. Vesirannan puoleinen ilmaversoiskasvillisuus on melko harvaa, pääasiassa järvikortetta, järviruokoa ja terttualpia. Rantavedessä on havaittu aiemmin lietetatarta (*Persicaria foliosa*), viimeisin havainto ennen tätä vuotta on vuodelta 2013 (KuntaHelmi-inventointi 2013). Ranta todettiin maastokäynnillä 13.6.2023 edelleen lietetatartilille sopivaksi elinympäristöksi ja lajia löytyikin vesirannasta runsaasti syyskuussa 2023. Laji.fi sivustolle kirjattu sijainti nähtävillä kartalla.

Direktiivilajit**Lepakkoselvitys**

Pohjanlepakoista on harvakseltaan joitain tietoja pitkin suistoa, tiettävästi ei kuitenkaan Pikisaaresta.

Selvitysalueella - ja erityisesti koko Pikisaarilla - on pohjanlepakoille sopivaa vanhaa rakennuskantaa, mutta ei varmaa tietoa niiden paikallaolosta.

Lepakkojen esiselvitys sisälsi aiempiin tietoihin ja selvitysalueeseen etukäteen tutustumisen. Ensimmäinen maastokäynti selvitysalueelle tehtiin 21.5.2023. Toukokuun aktiiviseurantaan pohjaavan maastokäynnin jälkeen selvitysalueelle asennettiin neljä tallentavaa detektoria yhdeksi yöksi 13.-14.6.2023. Detektorien paikat ovat kartalla 2. Otollisista sää- ja tuuliolosuhteista huolimatta seuranta ei tuottanut yhtään havaintoa lepakoista. Detektorikuuntelu toistettiin 16.-17.7.2023 samoilla paikoin neljällä laitteella. Sää oli hyvä, lämpötila alimmillaan +14 °C. Yksi detektoreista oli vikatilassa. Lepakoista ei saatu havaintoja.

Liito-oravat ja viitasammakot

Piki- ja Korkiasaaresta (tai muilta Oulujoen suiston saarilta) ei ole tavattu liito-oravia. Hietasaareissa on tehty liito-oravaselvitys vuonna 2018 Vaakunarannasta Mustasalmelle asti. Aiempien tietojen perusteella selvitysalueella ei tehty varsinaista liito-oravaselvitystä. Selvitysalueella ei ole riittävästi suojaa tarjoavia suuria kuusia. Joitain suuria haapoja ja mahdollisia kolopuita havaittiin pohjoisosan tuoreessa lehdossa.

Selvitysalue ei sovellu viitasammakoiden elinympäristöksi, maasto on kuivaa. Viitasammakoista ei ole kirjattu havaintoja laji.fi- sivustolle eikä niistä myöskään tehty havaintoja tämän selvityksen maastokäyntien aikana.

Linnustoselvitys

Pikisaarentie 13-17 tonttien alueelta selvitetiin linnusto kahden käyntikerran kartoituslaskennalla (17.5.2023 klo 4:58-5:27 ja 5.6.2023 klo 2:41-3:18). Tonttien linnusto koostuu tyypillisistä taajamien ja puistojen lajeista. Pesiviksi tulkittuja lintuja laskettiin yhteensä 27 paria (1080 paria/ km²) ja lintulajeja 16. Linnustotiheys on huomattavan korkea.

Uhanalaisista lajeista pesimälajistoon kuuluvat erittäin uhanalainen tervapääsky ja vaarantunut pajusirkku. Silmälläpidettävistä lajeista alueella pesii västäräkki. Edellä mainittujen kolmen lajin pesimäpaikat merkitty karttaan ja havainnot raportoitu laji.fi- sivustolle. Västäräkki ja pajusirkku pesivät selvitysalueen rannassa (kaavamuutosalueen ulkopuolella) luonnontilaisen kasvillisuuden suojissa. Niiden elinympäristö on rajattu monimuotoisuutta tukeväksi kohteeksi (luokka 3) Suomen ympäristökeskuksen luontoselvitysohjeen (Mäkelä & Salo 2021) mukaisesti.

LUONTO- JA MAISEMASELVITYKSEN POHJALTA ANNETAVAT SUOSITUKSET

Kulttuurivaikutteisella piha-alueella suositellaan säilyttämään kookkaat yksittäispuut sekä alueen historiasta kertova rohtovillanukula. Vieraslajit tulee hävittää. Alueen metsät ovat tuoreen keskiravinteisen lehdon muuttumia. Lahoppuustoista tiheikköä suositellaan säilytettävän monimuotoisuuskohteena ja kontrastina Korkiasaaren avoimille koivikoille. Luontotyypin uhanalaisuuden tarkastelussa Oulu lasketaan kuuluvaksi Etelä-Suomeen, tuoreen keskiravinteisen lehdon uhanalaisluokka on Etelä-Suomen alueella vaarantunut (VU).

Selvitysalueelta ei tunneta uhanalaisia kääpiä. Alueen lehdosta on kääpätalennuksia, mutta vaarantunut (VU) pikkukennokääpä on havaittu vain selvitysalueen ulkopuolelta tennikenttien pohjoispuolelta (Laji.fi). Selvitysalueen rantametsät soveltuvat pikkukennokäävän elinympäristöksi. Vesirajasta on 2023 tavattu lietetatarta. Se kuuluu EU:n luontodirektiivin liitteiden II ja IV (b) erityisesti suojeltaviin lajeihin. Ranta ei kuulu kaavamuutosalueeseen, jatkossakin se tulee jättää kokonaan kaikkien muutostöiden ulkopuolelle. Myös eteläpään rantaniitty tulee säilyttää sellaisenaan. Luonnontilainen rantavyöhyke (suljettu ja puoliavoin viheralue rantalehdon, rantaniityn ja rantatörmän alueella) tulee säilyttää nykyisellään lietetatarten kasvupaikan suojavyöhykkeenä. Alueen säilyttämistä tukevat havainnot myös uhanalaisten lintujen pesimäpaikkojen sijoittumisesta alueelle. Rantaniityllä esiintyvä rauhoitettu keltakurjenmiekkä tulee sen yleisyydestä huolimatta säilyttää.

Mahdolliset korkeiden rakennusosien purkutyöt tulee tehdä tervapääskyjen pesimäkauden 15.5.-20.8. ulkopuolella.



Kuva 16. Lepakoita etsittiin passiividetektorilla 13.6-14.6.2023

Laji	Parimäärä
Tervapääsky (EN)	3
Västäräkki (NT)	1
Punarinta	1
Leppälintu	1
Räkättirastas	4
Punakylkirastas	1
Hernekerttu	1
Pajulintu	2
Kirjosieppo	1
Sinitäinen	3
Talitäinen	2
Varis	1
Pikkuvarpunen	2
Peippo	2
Vihervarpunen	1
Pajusirkku (VU)	1

Taulukko. Selvitysalueella maastokäynneillä havaitut pesimälajit, niiden uhanalaisuudet ja parimäärät NT = silmälläpidettävä, VU = vaarantunut EN= erittäin uhanalainen