

TUIRAN KOULUN LAAJENNUS

Rakennushistoriaselvitys

Oulussa 5.12.2012 Arkkitehtitoimisto Pia Krogius



SISÄLLYSLUETTELO

1	TEHTÄVÄ.....	3
2	YLEISTIEDOT.....	4
3	RAKENNUSPAIKAN HISTORIAA.....	6
3.1	Kansakoulurakennukset Tuirassa	6
3.2	Tuiran kaavoitus	8
4	RAKENNUSHANKE	9
4.1	Peruskoulu	9
4.2	Koulun suunnitteluvaihe.....	10
4.3	Toteutusvaihe	12
5	VALMIS RAKENNUS	14
5.1.1	Arkkitehti Seppo Kanniainen.....	15
5.2	Massottelu	16
5.2.1	Rakenne	18
5.3	Tilajärjestelyt	19
5.4	Alkuperäinen sisustus	22
6	MUUTOKSET	24
6.1	Koulun historiaa vuosilukuina.....	26
7	YHTEENVETO	29
8	KUVALÄHTEET	31
9	LÄHDELUETTELO.....	32
9.1	Kirjallisuus ja lehdet.....	32
9.2	Internet.....	33
9.3	Haastattelut	33
9.4	Arkistot	34



Kuva 2 Vanha ja uusi koulu

1 TEHTÄVÄ

Oulun kaupungin Tilakeskuksen toimeksiannosta suoritettussa rakennushistoriaselvityksessä tarkastellaan Tuiran koulun 1974 valmistunutta uutta osaa joka on valmistunut laajennuksena vanhalle v. 1900 valmistuneelle Tuiran kansakoulurakennukselle.

Rakennushistoriaselvityksen tarkoituksena on koota tietoa rakennuksen arkkitehtuurista tulevien kunnostustoimenpiteiden pohjaksi.

Rakennushistoriaselvitykseen on koottu tietoa alueen kaavoituksesta, koulun historiasta, koulurakennuksen suunnittelu- ja rakennusvaiheista sekä siihen tehdyistä muutoksista.

Selvitystä varten on haastateltu rakennuksen suunnittelutta arkkitehtia, nykyistä ja entistä henkilökuntaa, kerätty kuvallista ja kirjallista aineistoa arkistoista sekä tehty havaintoja rakennuksessa. Selvityksen on tehnyt Pia Krogius.



Kuva 3 Laajennuksen kolme päämassaa on yhdistetty ulkokatoksella

2 YLEISTIEDOT

Koulurakennus sijaitsee Tuiran kaupunginosassa osoitteessa Koskitie 27, 90500 Oulu, 52.Kaupunginosassa (Tuira), kortteli 30, tontti 3. Tontti rajoittuu etelässä Valtatiehen ja tien joen puolella olevaan voimalaitosalueeseen. Itäpuolella Toivo Kajavan puistosta ja Tuiran kirkon piha-alueesta tontin erottaa jalankulkuväylä (Välipolku). Länsipuolella on Merikosken puisto ja päiväkotirakennus piha-alueineen. Tontin ja kaupparakennuksen paikoitusalueineen erottaa koulutontista Etelätarhanpolku (jalankulkuväylä). Koulun piha-alueen yli kulkevat voimalinjat voimalaitokselta pohjoiseen.

Tontilla on voimassa 28.2.1990 vahvistettu kaava jossa koulun tontilla on asemakaavamerkintä YO II (opetustoimintaa palvelevien rakennusten korttelialue). Vanha koulurakennus on suojattu kaavamerkinnällä sr-2.

(Suojeltava rakennus tai sen osa, jota ei saa purkaa ilman pakottavaa syytä. Rakennuksessa tehtävät korjaus- ja muutostyöt sekä lisä- ja uudisrakentaminen on suoritettava siten, että rakennuksen rakennustaiteellinen, kulttuurihistoriallinen tai kaupunkikuvallinen arvo säilyy. Mikäli rakennuksessa tai sen lähiympäristössä on aikaisemmin suoritettu tämän pyrkimyksen vastaisia toimenpiteitä, on ne rakennuksen korjaus- ja muutostöiden yhteydessä korjattava entistään tai muulla rakennukseen tai lähiympäristöön sopivalla tavalla).

Tuiran vanha vuonna 1900 rakennettu ja myöhemmin laajennettu koulu on luetteloitu Oulun kulttuurihistoriallisesti merkittävänä kohteena.

Rakennustilavuus	19.200 m ³
Kerrosala	4.230 kem ²
Vanhan koulun kerrosala	1.300 kem ²
Rakennusoikeus tontilla	5.600 kem ²
Tontin pinta-ala	12.708 m ²

Koulurakennus on kahden koulun käytössä.

Tuiran alakoulussa opiskelevat luokat 1-6, pienluokat 1-2 ja 3-6 sekä musiikkiluokat 3- ja 5-luokalla. Tämän koulun koululuokat ja kirjasto sijaitsevat vanhalla puolella.

Tätä tutkimusta koskevassa uuden puolen rakennuksessa toimii Leinonpuiston pääkoulu, Tuiran yksikkö. Koululla on opetusta tällä hetkellä 11 luokassa. Leinonpuiston ja Tuiran alakoulun oppilaiden yhteiskäytössä on yhteisiä tiloja kuten ruokala, liikuntasali ja teknisentyön luokka. Kummankin koulun henkilökunnan käytössä ovat lisäksi opettajanhuone, kanslia ja terveydenhoitajan tilat.

Oppilaille järjestetään aamu- ja iltapäivätoimintaa entisissä nuorisotiloissa. Ruokalassa valmistetaan ruoka yhteensä kolmelle koululle. Entinen talonmiehen asunto on tyhjillään.



Kuva 3 Koulurakennukset kirkon puolelta nähtynä

RAKENNUSPAIKAN HISTORIAA

2.1 Kansakoulurakennukset Tuirassa

Oulun kaupunki laajeni Tuiraan 1886. Koululaiset joutuivat kulkemaan Tuirasta kaupungin keskustan kouluihin. Syntyi tarve rakentaa kansakoulu Tuiraan palvelemaan Tuiran lapsia. Koulurakennuksen sijainnin valintaan vaikutti odotettavissa oleva Skrööderin (Alalaanilan) tilan liittäminen Ouluun. Päätös kansakoulunkoulun rakentamisesta saatiin viimein 1899 ja koulurakennus valmistui vuonna 1900 Tuiran tilan itärajalta komeaan männikköön Merikosken tuntumaan.¹

Kaksikerroksisessa kansakoulurakennuksessa oli viisi luokkahuonetta, opettajanhuone ja vahtimestarin asunto.² Rakennuksen piirsi rakennusmestari J.W.Lillquist. Uusgoottilaisvaikutteisen rakennuksen ensimmäinen kerros on tiilirakenteinen, toinen kerros puurakenteinen. Tätä rakennusta laajennettiin 1931 tyylinsä mukaisesti kumpaakin päätä pidentäen³. Rakennus on luetteloitu Oulun kulttuurihistoriallisesti merkittäväksi kohteeksi ja se on suojeltu kaavamerkinnällä sr-2. Koulurakennus toimii edelleen alkuperäisessä käyttötarkoituksessaan.

Kuva 4 Vanha koulurakennus Koskitiellä

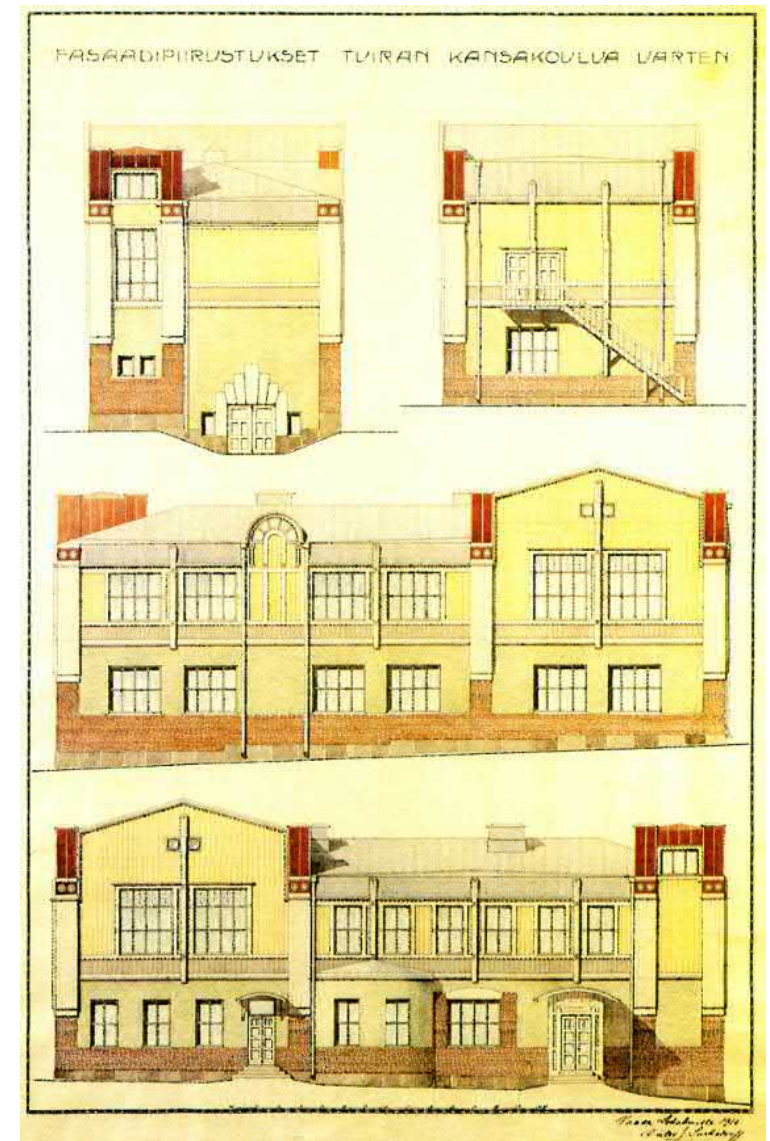


¹ Pertti Huttunen, *Oulun kaupungin kansakoulu 1874-1974 Osa I*, s.66

² Kustaa Hautala, *Oulun kaupungin historia IV*, s.535

³ Museovirasto, *Valtakunnallisesti merkittävät rakennetut kulttuuriympäristöt RKY 1986*

Alalaanilan kaupunkiin hallinnollisen liittämisen myötä 1911 koulupiirin lapsimäärä kasvoi edelleen ja lisää opetustiloja saatiin kun Victor J. Sucksdorffin suunnittelema jugend-tyylinen lisärakennus valmistui Tuiran kansakoulun tontille samana vuonna. Rakennuksessa oli neljä luokkahuonetta, voimistelusalja, veistohuone, varastohuone ja opettajainhuone.⁴ Tämä rakennus sekä tontilla sijainnut vahtimestarin asuntorakennus purettiin 1973 Tuiran ala-asteen koulun uudisrakennuksen tieltä.



Kuva 5 1911 valmistunut laajennusosa, purettu 1973

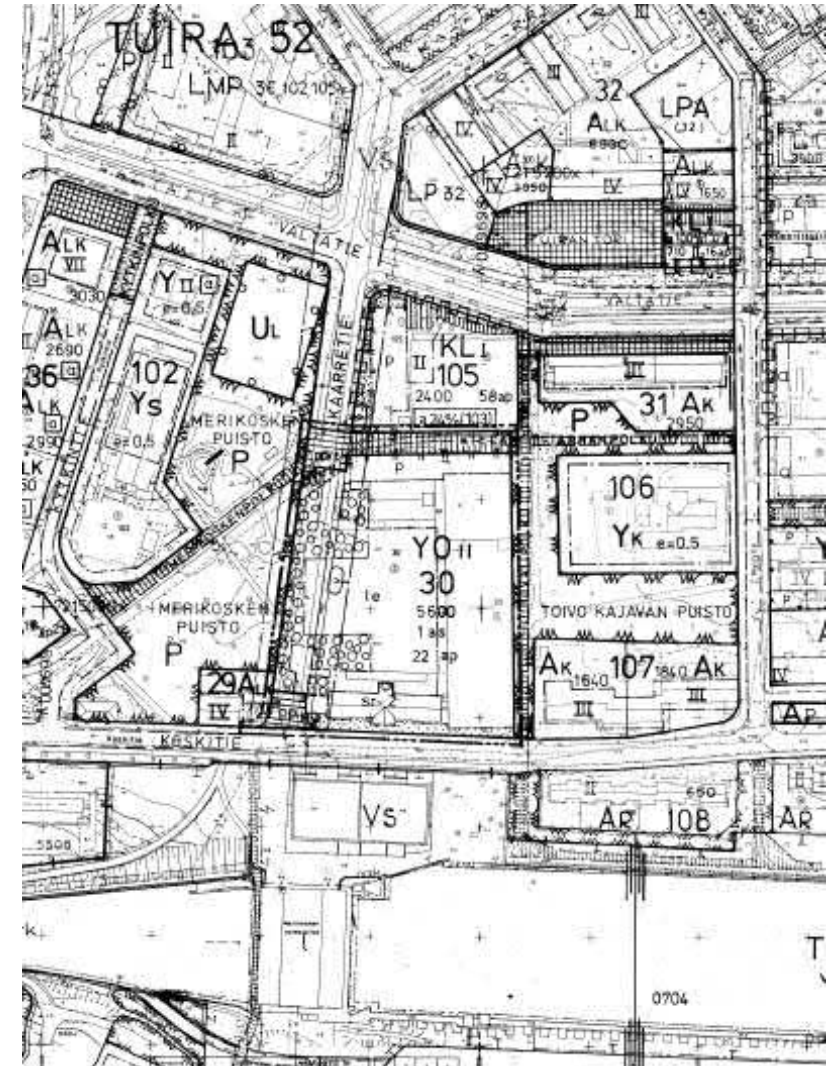
⁴ Pertti Huttunen, *Oulun kaupungin kansakoulu 1874-1974 Osa I*, s.97

2.2 Tuiran kaavoitus

Tuiran ensimmäinen asemakaava vahvistettiin 1915. Puutarhakaupunkihenkisen kaavan suunnitteli Bertel Jung. Kaavassa koulurakennus löytyy olevalta sijaltaan ja lisärakennukselle on määritelty paikka.

Seuraava merkittävä kaavamuutos liittyy Tuiran täysin uudelleen kaavoittamiseen ja rakentamiseen. Väestönkasvun ja varsinkin sen ennusteiden myötä kaupungilla oli laajentumispaineita. Tuiran alue nähtiin mahdollisuutena tiivistää kaupunkirakennetta keskustan tuntumassa. Arkkitehtitoimisto Irma ja Matti Aaltosen suunnittelema: Tuiran asemakaava vahvistettiin 5.8.1969. Kaavassa koulun tontti on edelleen olevalla paikallaan. Tontti on merkitty kaavamerkinnällä YO ja tehokkuusluvulla e=1 mikä merkitsee varsin suurta koulurakennusta.

Kaavamuutoksessa vuodelta 1990 tonttia on kasvatettu länteen päin ja vanha rakennus on saanut merkinnän sr-2. Tonttitehokkuutta on rajoitettu, kerrosluku on määritetty kahteen, autopaikkavaatimusta on yksinkertaistettu ja tontille on määrätty istutusalueita. Tämä kaava nro 1338 on edelleen voimassa.



Kuva 6 Ote asemakaavasta 1338 (1990)

3 RAKENNUSHANKE

Tuiran asemakaavamuutoksen 1969 myötä Tuiran kaupunkirakenne alkoi tiivistyä ja asukasmäärän kasvaessa koululaistenkin määrä kasvaa. Jo ennestään ahdas koulu tarvitsi lisää tilaa. Näihin aikoihin osui lakimuutos jolla kansakoulu, keskikoulu ja kansalaiskoulu yhdistettäisiin yhdeksänvuotiseksi peruskouluksi. 1970 annetun asetuksen mukaan Oulussa peruskouluun tuli siirtyä elokuussa 1974.⁵

3.1 Peruskoulu

Kaikille pakollinen kuusivuotinen kansakoulujärjestelmä oli luotu 1921 oppivelvollisuuslailla. Seitsemänvuotiaana aloitetun kansakoulun neljännen luokan jälkeen oppilaiden oli päätettävä jatkokoulutuksestaan joko pyrkimällä oppikouluun tai jatkamalla kansalaiskouluun. Kaikilla halukkailla ei ollut mahdollisuutta jatkaa ylioppilastutkintoon tähtäävään oppikouluun. Kansalaiskoulu valmisti oppilaita ammatilliseen koulutukseen. Teoreettisemmassa oppikoulussa oppiaineisiin kuului mm. vieraat kielet, kansakoululaisten oppiaineisiin sisällytettiin käytännön aineita kuten käsitöiden ja kotitalouden opetusta.

Kansakoulujärjestelmän katsottiin luovan yhteiskunnallista epätasa-arvoa. Tätä järjestelmää korvaamaan kehitettiin peruskoulujärjestelmä jonka tarkoituksena oli taata kaikille lähtökohdista riippumatta tasa-arvoiset mahdollisuudet koulunkäyntiin ja samankaltainen perusoppimäärä joka päättyi 9.:lle luokalle. Perusopetus muutettiin kaikille maksuttomaksi, oppikirjoineen ja välineineen. Kaikkien koululaisten tuli saada ilmainen ja ravitseva kouluateria. Oppilaille annettiin oikeus ilmaiseen kouluterveydenhoitoon, muuhun oppilashuoltoon ja koulumatkoihin. Peruskoulu jakautui kuusivuotiseen ala-asteeseen ja kolmevuotiseen yläasteeseen, oppivelvollisuus säädettiin koskemaan kaikkia 7-16 vuotiaita. Oppiaineisiin sisällytettiin mm. kieltenopetus ja käsitöiden opetus kaikille.

⁵ Turo Manninen, *Oulun kaupungin historia VI 1945-1990*, s. 248

3.2 Koulun suunnitteluvaihe

Kaupunginarkkitehti Esko Tuuloksen muistiinpanoista selviää että Tuiran koulurakennuksen lisärakentaminen otettiin esille keväällä 1969. Hahmotteilla oli koulurakennuksen laajennuksen tilaohjelma. Tonttia säästävään lisärakennukseen tulisi ruokailutilat, 8 luokkaa ja voimistelusaliksi sekä lämpökeskus ja talonmiehen asunto. Lisäksi tutkittiin pitääkö tontilla olevia piharakennuksia purkaa.⁶

Oulun kaupungin talosuunnitteluosastolla koulusuunnitelmaa alkoi työstää arkkitehti Seppo Kannianen. Apunaan hänellä oli arkkitehti Lauri Tuokko.

Tuiran koulun laajennus oli ensimmäinen peruskoulun käyttöön suunniteltu rakennus. Koulujärjestelmän uudistaminen kansakoulujärjestelmästä peruskouluksi toi uusia tuulia koulusuunnitteluun. Opetustilojen mitoitus ja koko oli aikaisemmin perustunut siihen oliko kyseessä kansa-, kansalais-, keski- vai apukoulun luokkahuone.⁷ Uusi koulu tuli nyt mitoittaa ja määrittää moduuliperiaatetta soveltaen tilojen käyttötarkoituksen mukaan; oliko kyseessä suuryhmä (>98 oppilasta), perusryhmä (32 opp.), tasoryhmä (12-24 opp.) vai pienryhmä (4-12 opp.). Lisäksi opetusta ajateltiin tapahtuvan keskusteluryhmässä (12-16 opp.), työryhmässä (2-5 opp) ja yksilöllisesti. Tilojen suunnittelussa muunneltavuus oli tärkeässä osassa.

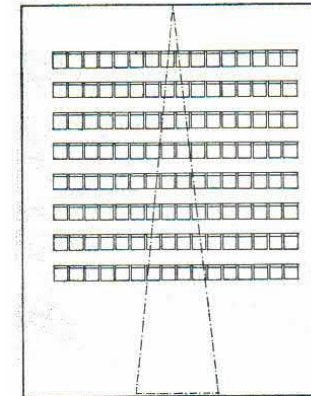
Uutta AV-tekniikkaa haluttiin hyödyntää monipuolisesti. Käsitteenä uusi mediateekki-kirjasto tukisi eri opintovälineiden käyttöä ja sen sijainti olisi hyvä olla keskeinen. Eri tilatyyppien yhdistäminen ja muuntelu oli toivottavaa. Peruskouluopetus olisi demokraattista, ohjaavaa, auttavaa ja suunnittelevaa toimintaa.⁸ Koulurakennuksen tuli palvella monipuolisesti myös iltakäyttäjää. Liikuntasalia, nuorisotilaa, ruokalaa ja opetusluokkia oli voitava käyttää illalla erillisesti.

⁶ Esko Tuulos, *muistiinpanot, Tilakeskuksen arkisto*

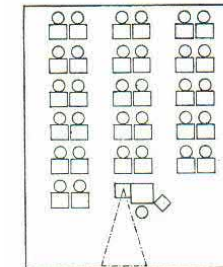
⁷ Erkki Kähkönen, *Koulurakennustoiminnasta*. Koulurakennusten suunnitteluseminaari 21.-24.5.1974

⁸ Arno Savela, *Peruskoulu uudistaa opetustilat*. Arkkitehti 7/1971 s. 34-36

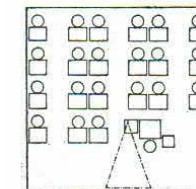
LUOKKAOPETUS



Suuryhmän opetustila.
Opetustapa: esittävä.
Oppilasmäärä: 96–192 opp.
Tila ei sisälly nykyiseen tilaohjelmaan
0,8–1,0 m²/opp.

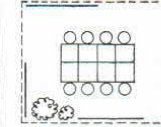


Perusryhmän opetustila.
Luokkaopetus tai ryhmätö.
Oppilasmäärä: 32 opp.
Tilan koko: 54–60 ja 72–80 m²
1,7–2,5 m²/opp.

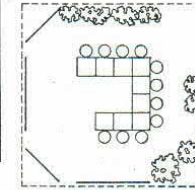


Tasoryhmän opetustila.
Luokkaopetus tai ryhmätö.
Oppilasmäärä: 12–24 opp.
Tilan koko: 36–40 m²
1,5–3,3 m²/opp.

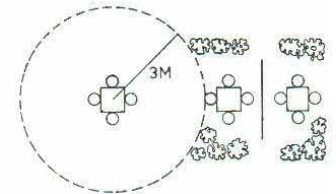
RYHMÄTYÖ



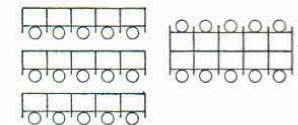
Pienryhmän tila.
Luokkaopetus tai ryhmätö.
Oppilasmäärä: 4–12 opp.
Tilan koko: 18–20 m², kiinteästi rajaamaton tila tai oma huone 1,5–5 m²/opp.



Keskusteluryhmän tila.
Opetustapa: ryhmätö.
Oppilasmäärä: 12–16 opp.
Kiinteästi rajaamaton tila 3–4 m²/opp.



Työryhmän tila.
Ryhmätö tai yksilöllinen opiskelu.
Oppilasmäärä: 2–5 opp.
Kiinteästi rajaamaton tila.
Pinta-ala: 3–4 m²/opp.,
seinämiä käytettäessä vähemmän.



Lukusoppi.
Opetustapa: yksilöllinen opiskelu.
Oppilasmäärä: 1 opp.
Kiinteästi rajaamaton tila.
Pinta-ala: 3 m²/opp.

Kuva 7 Tilayksiköitä

Kouluopetus oli muuttumassa luokissa tapahtuvasta autoritäärisestä teoriaopetuksesta käytännön toimiin ja oppilaan tasalle. Oppilaasta haluttiin pitää huolta monella tasolla. Koulussa järjestettiin tukiopetusta, tuettiin lukemisen ja kirjoittamiseen oppimista niille joilla se oli työläämpää, annettiin tarvittaessa puheopetusta ja lisäksi terveydenhoitaja löytyi samasta rakennuksesta. Erityistä välineistöä tarvitsevat opetusaineet saivat omat luokkahuoneet.

Tilaohjelman valmistelu sisälsi tutkimista ja käyttäjien haastatteluita; peruskoulu oli uutta sekä arkkitehdille että käyttäjille. Se vaati hakemista ja kokeilumieltä käyttäjän kanssa yhteistyössä.⁹ Koulusuunnittelun malleja haettiin maailmanlaajuisesti.¹⁰ Rehtori Onni Kumpulainen kannusti käyttäjäkuntaa tekemään ehdotuksia mitä tilaohjelmaan olisi tarpeen lisätä. Tuiran koulun tilaohjelmaan saatiinkin sisällytettyä kotitalousluokka sekä pimiö. Ajatus tapahtumatorin ympärille keskittyvästä opetuksesta oli uutta ja innostavaa.¹¹

Tilaohjelma hyväksyttiin kaupunginvaltuustossa elokuussa 1970. Kolme vaihtoehtoista luonnosta kiersi kouluhallituksessa, kansakoulun johtokunnassa ja yleisten töiden lautakunnassa jotka lopulta suosittivat luonnoksen n:o 1 hyväksymistä. Tämä luonnos hyväksyttiin Kaupunginhallituksessa 19.12.1972.¹²

⁹ Seppo Kanniainen, *haastattelu*

¹⁰ Kaleva 23.3.1974

¹¹ Kalervo Sutela, *haastattelu*

¹² Esko Tuulos, *muistiinpanot*

Kuva 8 Poliisi antaa ajo-opetusta 1980, mukana rehtori Onni Kumpulainen. Kuvassa näkyvillä jo poistetut ruokalan ikkunoiden säleiköt



3.3 Toteutusvaihe

Julkisivulautakunta hyväksyi 28.8.1973 Tuiran koulun piirustukset, rakennuslupa saatiin 7.9.1973 ja rakennustyöt päästiin aloittamaan. Harjannostajaisia vietettiin 22.3.1974.¹³

ARKKITEHTISUUNNITTELU

Oulun kaupungin talosuunnitteluosasto,
apulaiskaupunginarkkitehti Seppo Kanniainen
pääsuunnittelija kaupunginarkkitehti Esko Tuulos

MUUT SUUNNITTELIJAT

Rakennesuunnittelu:

Insinööritoimisto Pekka Heikkilä Ky

LVI-suunnittelu:

LVI-suunnittelutoimisto Vilmi & Ruokolainen

Sähkösuunnittelu:

Sähköinsinööritoimisto Mauri Ketola Ky

Pintavesisiemäröinti ja piha-alueet:

Oulun kaupungin rakennusvirasto/Kunnallisteknillinen
suunnitteluosasto

Rakennusteknilliset työt:

Oulun kaupungin rakennusvirasto talo- ja satamarakennusosasto
-talorakennuspäällikkö V.Pohjoismäki
-vastaava rakennusmestari E.Koivupuro

¹³ Esko Tuulos, *muistiinpanot, Tilakeskuksen arkisto*

URAKOITSIJAT

LV-hankinta ja asennustyöt:

Vesijohtoliike Ervasti

IV-hankinta ja asennustyöt:

Vesijohtoliike Onninen

Sähkötekniilliset hankinnat ja asennustyöt:

Keskusosuusliike Hankkija/sähköosasto

TT-laatat ja teräsbetonelementit:

Rajaville Oy

Valmisbetoni:

Betonimies Oy

Vesikaton eristystyöt:

Pikikate Oy

Ovi- ja ikkunahankinnat:

Oulu Oy/Puusepäntehdas

Alumiiniset ulko-ovet ja -rakenteet:

Kaupunginkonevarikko

Muuntamo- ja kaukolämpötyöt:

Kaupungin sähkölaitos

Maalaustyöt:

Maalausliike R.Niiranen

Lattianpäällystetyöt:

Lattianpäällystysliike O.Nurminen

Luokkien väliset kevyet väliseinät:

Partaisten kalkki Oy/Kevytelelementtiosasto



Kuva 9 Pohjoispuoleinen piha-alue on varattu keittiön huoltoon ja henkilökunnan paikoitukseen



Kuva 10 Laajennus poikkeaa Koskitien mittakaavasta

4 VALMIS RAKENNUS

Uusi koulurakennus valmistui laajennuksena vanhalle koululle 1974 voimakkaasti uudistuvaan Tuiraan. Puutarhakaupunki oli alkanut pyyhkiytyä pois uusien kerrostalojen alta. Koulun rakentamisajankohta ajoittuikin ympäröivän kaupunkirakenteen ja sen uusien ihanteiden konkretisoitumisen ajankohtaan. Uuden koulun alta purettiin vanha jugend-koulurakennus ja tilalle rakennettiin uusi ja moderni, vanhaan sinänsä kantaa ottamaton ja eri mittakaavassa ja hengessä toteutettu rakennus. Sama henki toistuu koko Tuiran kaupunginosan uudelleen rakentamisessa.

Koska ei ollut vielä tiedossa miten oppiminen ja opetus alkaa kehittyä peruskoulu-uudistuksen myötä, suunnitelmassa oli painotettu muunneltavuutta. Koulu oli tarkoituksella hallimainen rakennus jossa rungon keskellä oli vain vähän kantavia rakenteita. Luokkia oli tarkoitus voida muunnella kevyiden väliseinien avulla.¹⁴ Audiovisuaalisten opetusvälineiden opetukseen mukaanottoa ajatellen kouluun asennettiin sisäinen televisiojärjestelmä.

Vastavalmistuneessa rakennuksessa oli 14 kpl opetustiloja, tekstiilityön sekä puu- ja metallityön opetustilat, musiikkiluokka, monitoimitila, kirjasto, opettajien työskentelytila, monistustila, opetusvälinetila ja erikoisuutena pimiö ja kotitalousluokka. Lisäksi uudisrakennukseen oli sijoitettu opettajien huoneet ja työtilat, kansliatilat, koululääkärin ja terveydenhoitajan tilat, voimistelusalit ja näyttämö sekä niihin liittyvät pukuhuone-, suihku- ja voimisteluvälinetilat. Liikuntasalirakennukseen sijoittui kiinteistön tekniset- ja huoltotilat sekä väestösuoja. Tilanahtaus helpotti, vuoroluvusta päästiin eroon ja opetustyö sujuvoitui kun opetustilat olivat ajanmukaiset ja varustelultaan korkeatasoiset. Koulunkäynti voitiin aloittaa Oulun ensimmäisessä peruskouluksi suunnitellun koulurakennuksen uusissa tiloissa. Vanhan koulurakennuksen peruskorjauksen suunnittelu ja toteutus voitiin aloittaa.

Tuiran koulun laajennuksen arkkitehtisuunnittelusta vastasi apulaiskaupunginarkkitehti Seppo Kannianen.



Kuva 11 Koulu n. 1980

¹⁴ 23.3.1974 Kaleva

4.1.1 ARKKITEHTI SEPPO KANNIAINEN

Seppo Kanninen (s. 15.9.1940) aloitti oman koulunkäyntinsä kansakoulussa 1947 jatkaen Tornion yhteislyseoon 1951. Ylioppilaaksi pääsyn jälkeen hän aloitti opintonsa Oulun yliopiston vastaperustetun arkkitehtuurin osaston toisella vuosikursilla vuonna 1960. Arkkitehdiksi valmistuttuaan 1967 hän aloitti työskentelyn Arkkitehtuuritoimisto Uki Heikkisen palveluksessa vuoteen 1971. Tästä alkoi ura apulaiskaupunginarkkitehtina Oulun kaupungin rakennusvirastossa. Eläkkeelle Kanninen jäi 2004.

Apulaiskaupunginarkkitehdin päätyöt ovat Tuiran koulun laajennus ja saneeraus, Oulun Paloaseman uudisrakennus sekä Oulun kaupungintalon perusparannus.



12 Seppo Kanninen

4.2 Massottelu

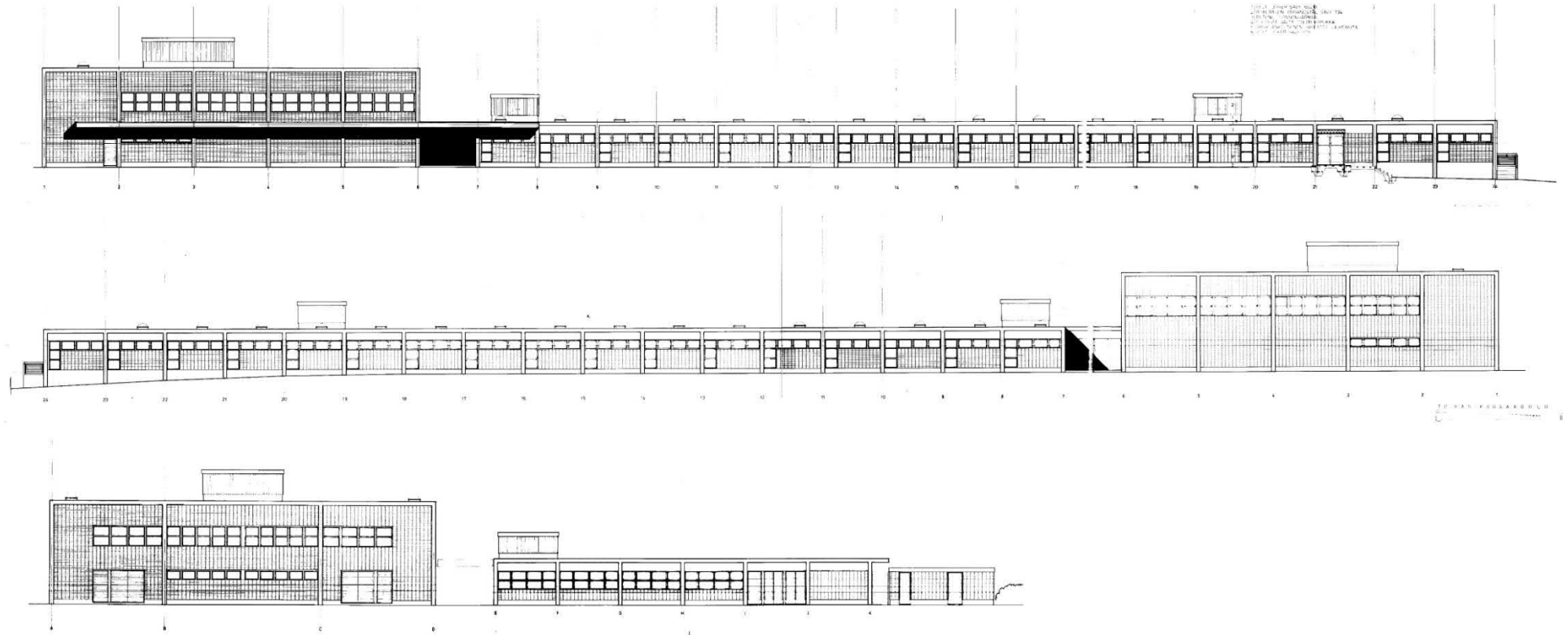
Uudisrakennus koostuu kolmesta ulkokatoksen yhteen nivomasta massasta. Tasakattoinen uudisrakennus on pääosin yksikerroksinen, voimistelusalin massa on korkeampi. Laajennus yhdessä vanhan koulurakennuksen kanssa kehystää piha-aluetta.

Rakennukset sijoittuvat tontin reunoille jättäen pihan avaraksi. Vanha ja korkea uusgoottinen koulurakennus hallitsee pihaa. Pihaa kehysti rakennuksen vierellä asfaltoidut kulkuväylät. Muuten piha-alue oli sorapintainen kenttä, jonka reunoille oli sijoitettu puistonpenkkejä, pituushyppypaikka ja kuularinki. Uudisrakennuksen valmistumisen jälkeen suoritettua vanhan koulurakennuksen peruskorjauksen yhteydessä 1976-78 vanhan pääsisäänkäynnin edustalle rakennettiin pitkä katos. Pihan lounaisnurkalle jäi muutamia komeita vanhoja mäntyjä muistumana paikalla olleesta männiköstä. Viheralueita oli lähinnä Koskitien varrella. Ruokalarakennuksen pohjoispuolelle on järjestetty alue paikoitus- ja huoltoliikenteelle.

Ulkoarkkitehtuuria hallitsee systemaattinen rakennejärjestelmä. Julkisivua rytmittää järjestelmällisesti kantavien pilarien väleihin sommitellut seinäpinnat toistuvine nauhamaisine ikkunasommitelmineen. Julkisivun värit ovat pääosin aineen omaa väriä; sileävalettu betoni ja puhtaaksimuurattu votsilimitetty harjattu keltatiili. Puupinnat on kuultomaalattu punaiseksi ja sama väri toistuu pellityksissä. Pyrkimyksenä on ollut vain vähän huoltoa vaativa julkisivu.



Kuva 13 Välitunnilla. Piha oli karkeaa sepeliä. Asfalttikaistan reunalla oli puistonpenkkejä.



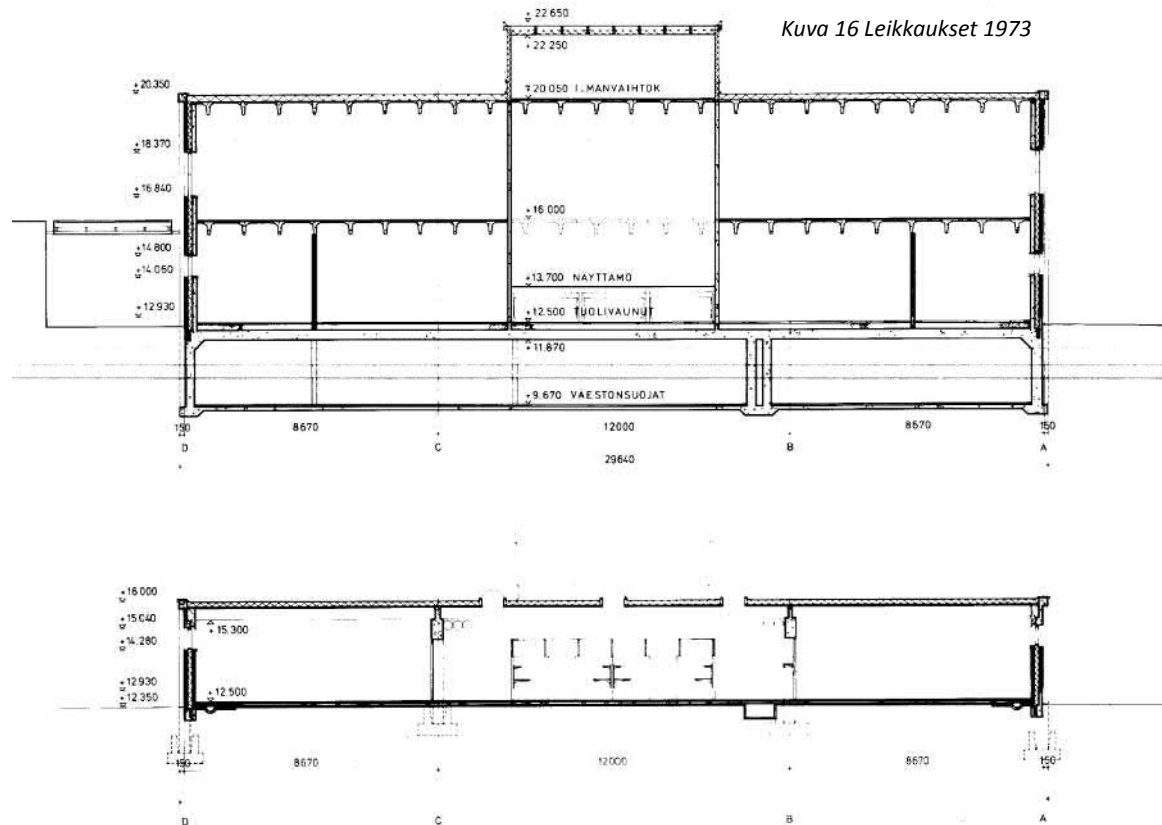
Kuva 14 Julkisivut 1973

4.2.1 RAKENNE

Koulu on perustettu moreenimaiselle hienolle hiekkapohjalle teräsbetonisten pilarianturoiden varaan. Rakennus on pilari-palkki-rakenteinen. Tämä mahdollistaa sisätilojen muuntojoustavuuden. Alapohja on maanvarainen betonilaatta. Muut vaakarakenteet ovat TT-laattarakenteisia.

Ulkoseinien ulkokuori on muurattu (75x130x270 keltainen harjattu julkisivutiili), sisäkuori ½ -kiven kalkkitiili tai teräsbetoni tai paikallavalettu betoni.

Alkuperäiset väliseinärakenteet on toteutettu Paraset -järjestelmällä. Järjestelmä koostuu 1200mm leveät puurunkoisista esivalmistetuista seinäelementeistä. Kosteiden tilojen väliseinät on muurattu.



Kuva 15 Julkisivua ja sisätiloja rytmittävät näkyviin jätetty pilari-palkki-rakenne.



4.3 Tilajärjestelyt

Opetustilat ja hallintotilat on sijoitettu pitkään ja matalaan siipeen joka on toisesta päästään liitetty tuulikaappinivelellä vanhaan koulurakennukseen. Opetustilat on sijoitettu massan pitkille itään ja länteen suuntautuville sivuille pilarilinjojen väliin. Näiden keskellä jäävään pilariväliin sijoittui käytävien rajaamina koulun yhteisiä tiloja kuten opettajien työtilat, monistamo, pimiö, wc:t ja varastoja. Keskialueen tilojen seinien umpinaisuutta on kevennetty lasivitriineillä ja seinien yläreunassa olevilla sisäikkunoilla. Koulun ytimen kokosi sisänäkymiä avaava tapahtumatori; siirtoseinillä ja kirjahyllyillä rajatut kirjasto ja tarpeen mukaan muunneltavissa oleva monitoimitila, mediateekki. Eteläpäädyssä on terveydenhoitajan ja lääkärin tilat.

Pitkä siipirakennus on liitetty lämpimällä julkisivusta sisäänvedetyllä aulalla korkeampaan liikuntasalin massaan. Liikuntasalin pukuhuoneiden toiseen kerrokseen oli järjestetty nuorisotila. Nuorisotilan alla liikuntasalin yhteydessä on pukuhuoneet, suihkutilat ja liikuntasalin välinevarastot sekä teknisiä tiloja Kellarissa on väestönsuojatilat.

Ruokalarakennukseen kuljetaan ulkokautta. Rakennuksessa on ruokala, keittola ja talonmiehen asunto. Muuntamo suojaa talonmiehenasunnon pihaa.

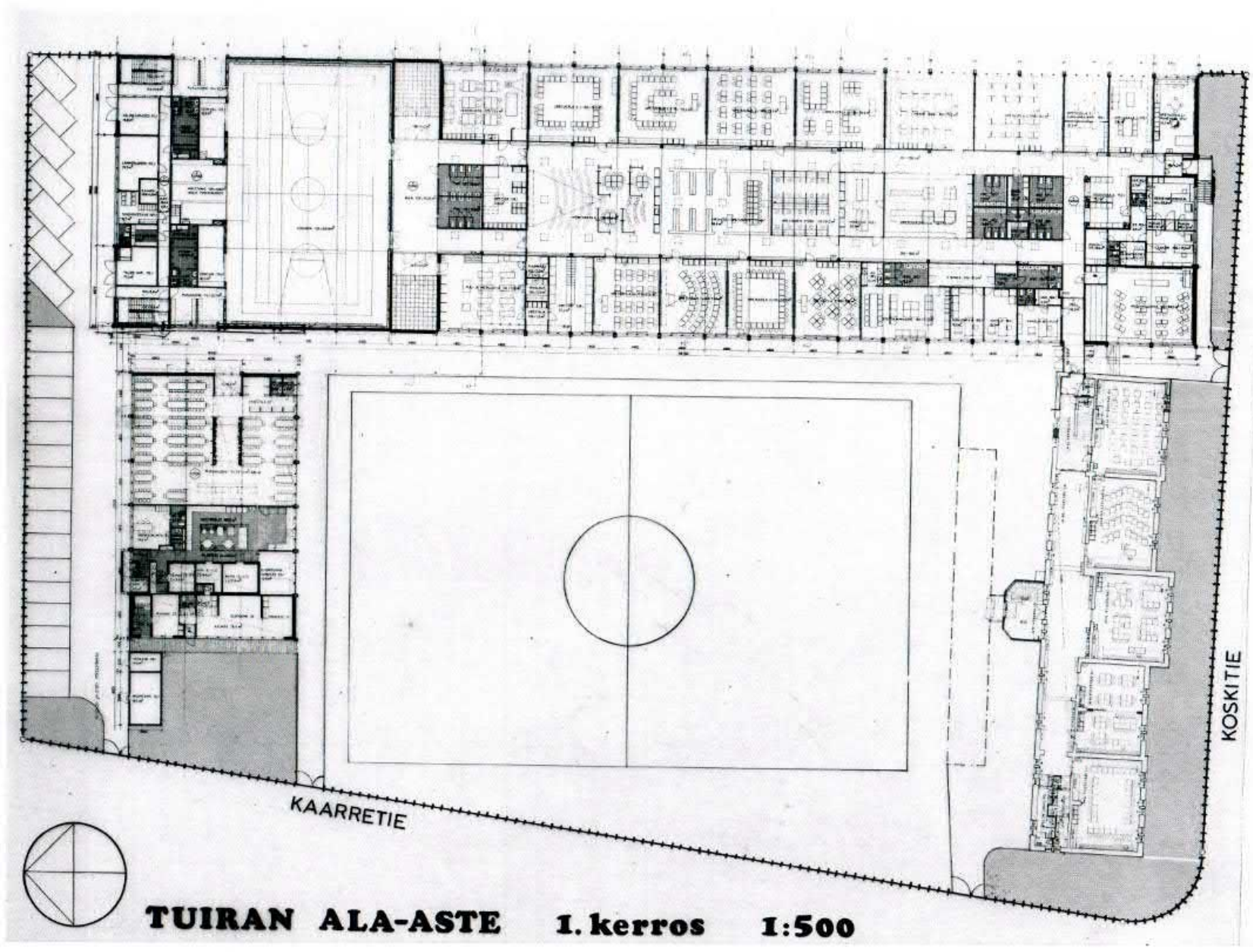
Tilojen sijoittelussa on huomioitu iltakäyttö. Nuorisotilaan, voimistelusaliiin ja ruokalaan pääsee kulkematta muiden tilojen kautta.



Kuva 17 Monitoimitila ja kirjasto on erotettu käytävästä neulahuopamatolla. Alkuperäiset naulakot olivat siniset.

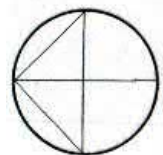
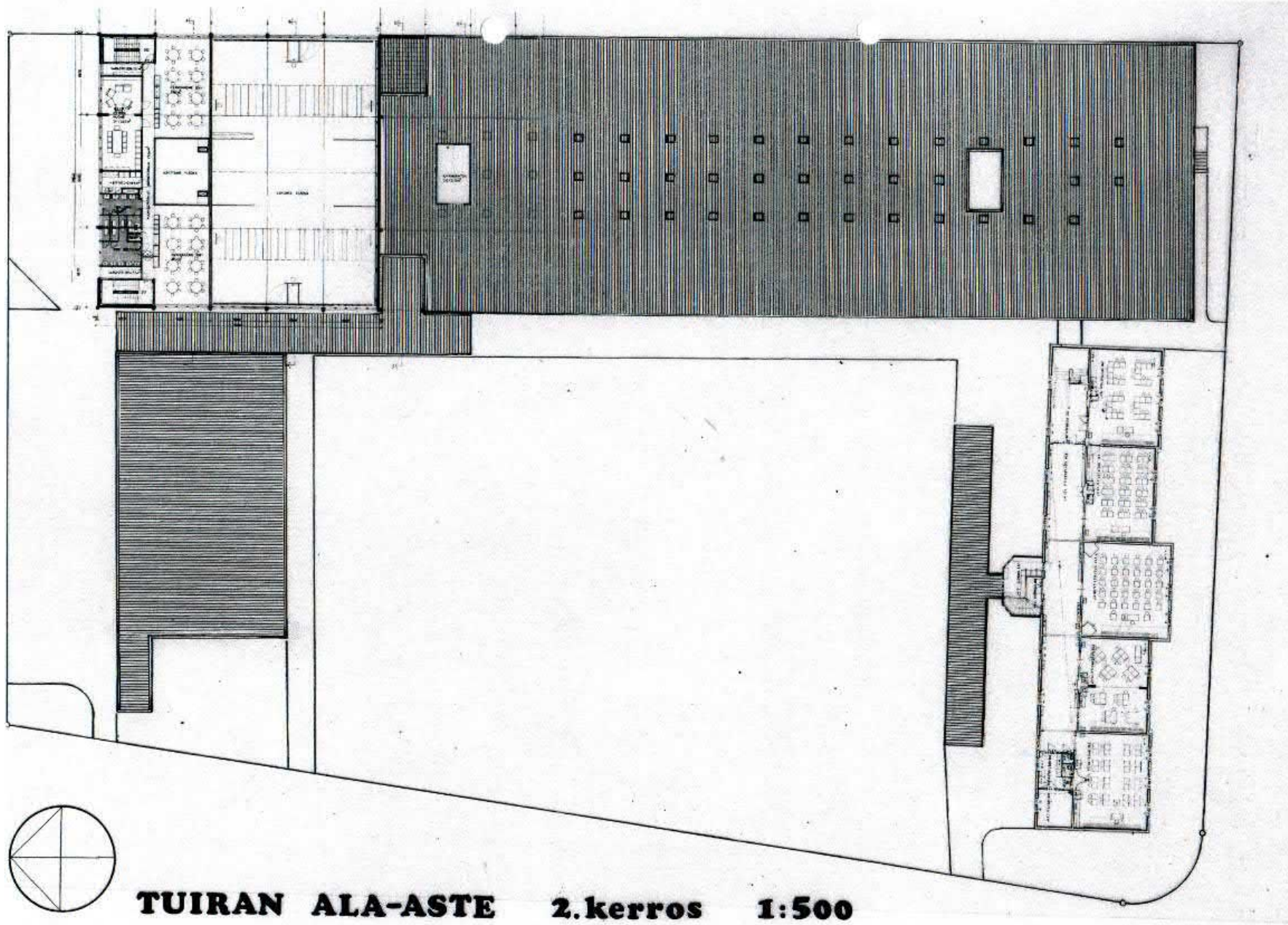


Kuva 18 Käytävämaisema 2012



TUIRAN ALA-ASTE 1. kerros 1:500

Kuva 19 1.krs pohjapiirros 1979



TUIRAN ALA-ASTE 2.kerros 1:500

4.4 Alkuperäinen sisustus

Sisätiloja hallitsivat näkyviin jätetty rakenne ja perusvärit; valkoinen, sininen, punainen ja sinapinkeltainen. Sisätiloja kokosi siniseksi maalatut katto ja ilmastointikanavat. Käytävien lattiat ja seinät olivat valkoiset, seinänvierustoilla kulki sininen laattarivi. Ovet, alkuperäiset naulakot ja opasteet olivat sinisiä. Keskustori monitoimitiloineen ja kirjastoineen oli erotettu käytävästä punaisella neulahuopamatolla jolla oli samalla akustoiva tehtävä. Neulahuopamatto toi tiloihin vaihtelevia äänimaisemia. Muunneltavan tilan siirtoseinät olivat punaisia. Aulatiloihin lankesi kuplakattoikkunoista valoa. Valaisimet olivat loisteputkivalaisimia.

Luokissa jatkui pirteä perusväryitys. Käytäväkohtaisesti luokkien lattioissa oli ääntä vaimentamassa sinapinkeltainen tai punainen neulahuopamatto, kattoa hallitsi kauttaaltaan sama sininen maalaus kuin muissakin tiloissa. Puuikkunat oli kuultomaalattu punaisiksi. Sisäpuolinen ikkunapenkki oli punaista laminaattipintaista lastulevyä, ulkopuolinen vesipelti on myös punainen. Kaapistot ja hyllyt olivat punaiset tai siniset. Oppilaiden tuolit olivat oranssit.

Wc –tilojen lattioissa oli sininen mosaiikkilaatta, katto ja puhtaaksimuuratut seinäpinnat oli maalattu punaisiksi. Seinälaatat olivat valkoista neliölaattaa. Eriöiden seinät olivat punaiset. Pimiö oli kokonaisuudessaan punainen.

Voimistelusalali oli jaettavissa kahtia rullattavan kangasseinän avulla. Voimistelusalien seiniin oli jätetty näkyville betonin muottilaudoituksen jättämä kuvio. Seinät oli maalattu valkoisiksi. Lyhyillä sivuilla on lakatut puurimoitukset ja puolapuut akustoimassa tilaa ja suojaamassa LVI-kanavia. Näyttämö oli käsitelty sinisellä. Alakatto oli harvaan laudoitettu. Laudoitukseen oli upotettu loisteputkivalaisimien kotelot. Pukutilojen yleisväryitys oli punainen. Näyttämön takana sijaitseva kiinteistön teknisten tilojen käytävä oli punainen.

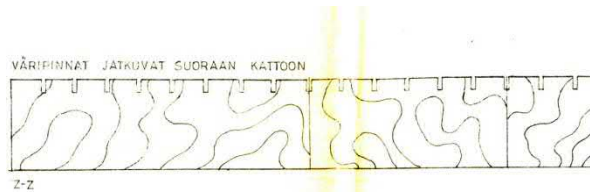


Kuva 21 Opettajanhuoneessa oli punainen neulahuopamatto

Alun perin nuorisotilaksi suunniteltuun voimistelusalin yläkertaan päästiin punaista porrashuonetta myöten. Nuorisotila oli maalattu nuorten avustuksella revontulilaiheiseksi; seiniä koristi voimakkaasti aaltoilevat maalaukset.

Ruokalan väritystä hallitsi punainen; lattia oli punaista kvartsvinyylilaattaa, ovet ja kaapistot olivat punaisia. Ruoan jakelulinjasto sijaitsi alun perin keittolan seinustalla.

Opasteet olivat sinisiä, kaiverrettuja muovilaattoja. Osaan ovista oli maalattu arkkitehdin suunnittelemat huonesymbolit.



Kuva 22 Ote nuorisotilan värityssuunnitelmasta



Kuva 23 Punainen ja sininen hallitsevat sisätilojen sisustusta

5 MUUTOKSET

Koulun julkisivu on säilynyt lähes ennallaan. Ainoastaan katon korjauksen yhteydessä räystäspeltiä on korotettu. Piha-alue on 1990 saanut leikkivälineitä, istutuksia ja miellyttävämmän pinnoitteen. 180 –vuotiaat männyt kaatuivat energialaitoksen toimesta.¹⁵ Piha-aluetta on laajennettu ja Leinonpuiston erityiskoulun käytön vaatimuksista koulun portille on tehty sadekatos ja saattoliikennettä varten turvallinen aidattu alue kääntöympyröineen. Paikoitusalueen puolelle on rakennettu jätekatos. Nämä lisäykset jäsentävät pihaa.

Sisätiloissa on käytön ja tekniikan muutoksista ja kulumisista johtuen muutoksia. Käytävämaisema on lähes ennallaan, mutta siniset naulakot ovat vaihtuneet lakattuihin mäntynaulakoihin. Keskusaulan monitoimitila ja entinen kirjasto ovat pienentyneet varastotilojen laajetessa. Kirjasto on siirretty vanhalle puolelle. Monitoimitilassa on kokoelma kaapistoja, kalusteita ja siirtoseiniä –myös niitä alkuperäisiä punaisia.

Luokkien, monitoimitilan ja opettajanhuoneiden lattioiden voimakkaan väriset neulahuopamatot ovat vaihtuneet vaaleiksi kvartzivinyylilaatoiksi. Siivottavuus ja ilmanlaatu ovat parantuneet mutta akustointi on kärsinyt. Tästä johtuen luokkien TT-laattojen sinisiin pintoihin on liimattu valkoisia akustointilevyjä ja tämä hajottaa sinisen värin yhtenäistämää alakattomaailmaa tehden siitä levottoman. Neulahuopamatot ovat olleet tilaa jäsentäviä pintoja erotuksena sileisiin käytäviin erityisesti aulatiloiissa. Kiinteät komerot ja kaapistot sinisine ja punaisine väreineen ovat pääosin säilyneet. Kovassa käytössä olevat pulpetit ja tuolit on uusittu. Tekstiilityön luokassa kalustus on säilynyt lähes alkuperäisenä. Luokkien lattiamateriaalimuutoksen yhteydessä on huoneeseen astuttaessa lattiassa laattakuvioista muodostettu eläinsymboli.

Teknisen työn luokka on laajentunut ja luokan asennuksia on korjailtu useampaan otteeseen.

Leinonpuiston koulun pienten luokkien tilantarve on aiheuttanut luokkien väliseinien siirtoja ja purkuja. Entisten väliseinien kohdalla lattiassa on sininen laattarivi.



Kuva 24 Tekstiilityön luokassa on säilynyt pitkälti alkuperäinen kalustus

¹⁵ Sointu Annala, *Tuiran koulu 100 vuotta juhlaulkaisu s. 24*

Wc-tilat ovat suurelta osin alkuperäiset. Yksi wc-tila on muutettu liikkumisen apuvälineitä käyttäville oppilaille soveltuvaksi. Valaisimet ovat koko rakennuksessa suurelta osin alkuperäiset.

LV-asennukset on siirretty esille pintavedoiksi TT-laattojen alapuolelle. Rakennuksen matala kerroskorkeus vaikeuttaa toteutusta kun asennusvara on minimissään. Tämä näkyy erityisesti ruokalan koteloidussa alakatossa. Keittola on alkuperäisessä asussaan. Talonmiehen asunto on ollut viime vuodet mm. Teklin ja Serviisin toimistotiloina. Nyt asunto on tyhjillään.

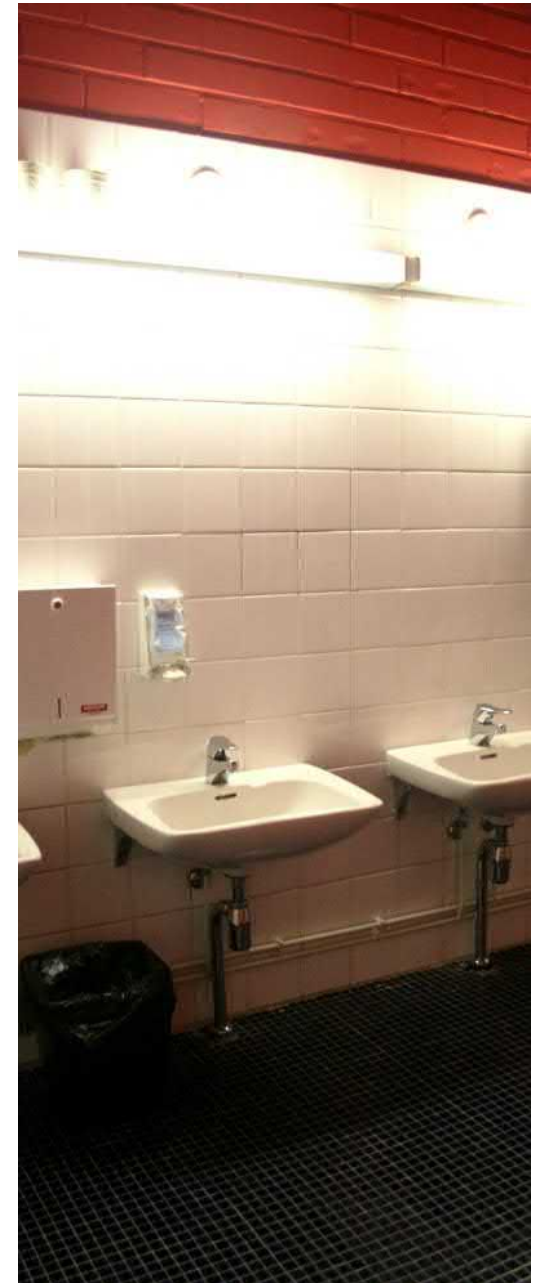
Liikuntasali on säilynyt lähes alkuperäisessä asussaan. Seinillä kulkevat LV-putkistot on suojattu alkuperäistä rimoitusta noudattavan kotelon taakse. Entiset nuorisotilat ovat kokeneet melkoisia värimuutoksia. Perusväritystä on samennettu alkuperäisestä poikkeavilla murretuilla sävyillä. Revontuliväriytyks on maalattu yli ja lattiamateriaali on vaihdettu. Nuorisotila on erotettu lasten iltapäiväkerhoksi ja koululuokaksi.

Sisustuksen osaksi suunnitellut opasteet ovat säilyneet pääosin paikoillaan. Oviin maalatut huonetilasyömbölien sabloonat ovat tallella Tilakeskuksen arkistossa.



Kuva 26 WC-tilat ovat alkuperäisessä asussaan

Kuva 25 Opastusjärjestelmä



5.1 Koulun historiaa vuosilukuina

1900 Tuiraan rakennetaan koulu

1911 Koululle valmistuu uudisrakennus

1930 Vanhaa rakennusta laajennetaan

1973 1911 valmistunut laajennus ja vahtimestarin asuntola puretaan

1974 Tuiran koulun laajennus valmistuu

1976-1978 Vanha koulu peruskorjataan

1982 LVI – + ilmanvaihtomuutostöitä veistoluokassa

1987 teknisen työn tilan muutoksia, LVI-peruskorjaus

1990 asemakaavamuutos ja pihan laajennus. Pihan pintakäsittelyt uusitaan

1991 ATK –johdotukset

1994 Leinonpuiston erityiskoulun tiloja alkaa sijoittua uudisosaan

1995 veistoluokka+LVI-muutos

1999 Tuiran ala-asteen tasakaton kunnan ja toimivuuden arviointi/VTT

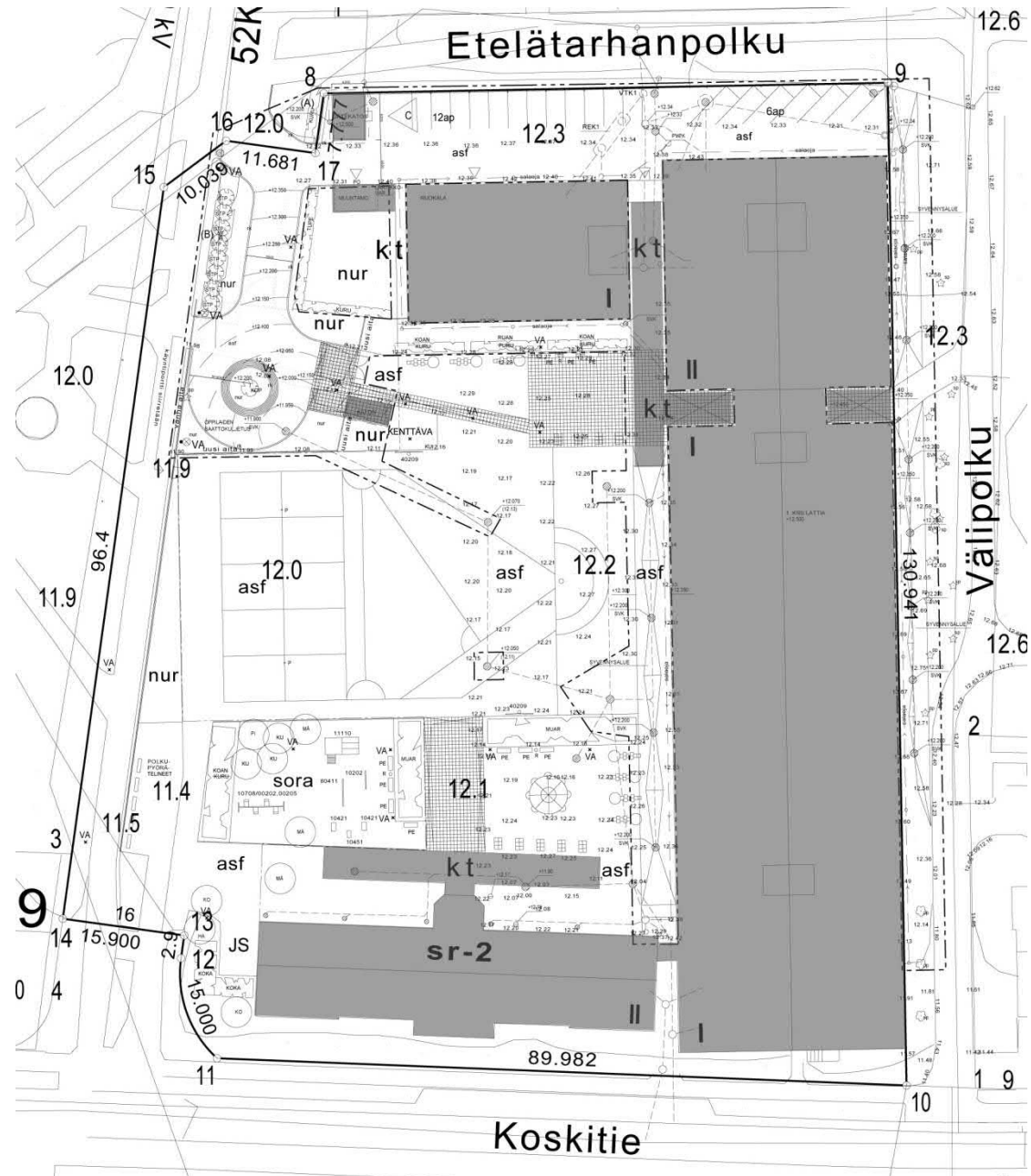
2003 Vanhan osan peruskorjaus, uudisosan vesikaton korjaus

2006 lämpö- ja vesijohtojen uusiminen + teknisen tilan maalaushuoneen viemäröinti

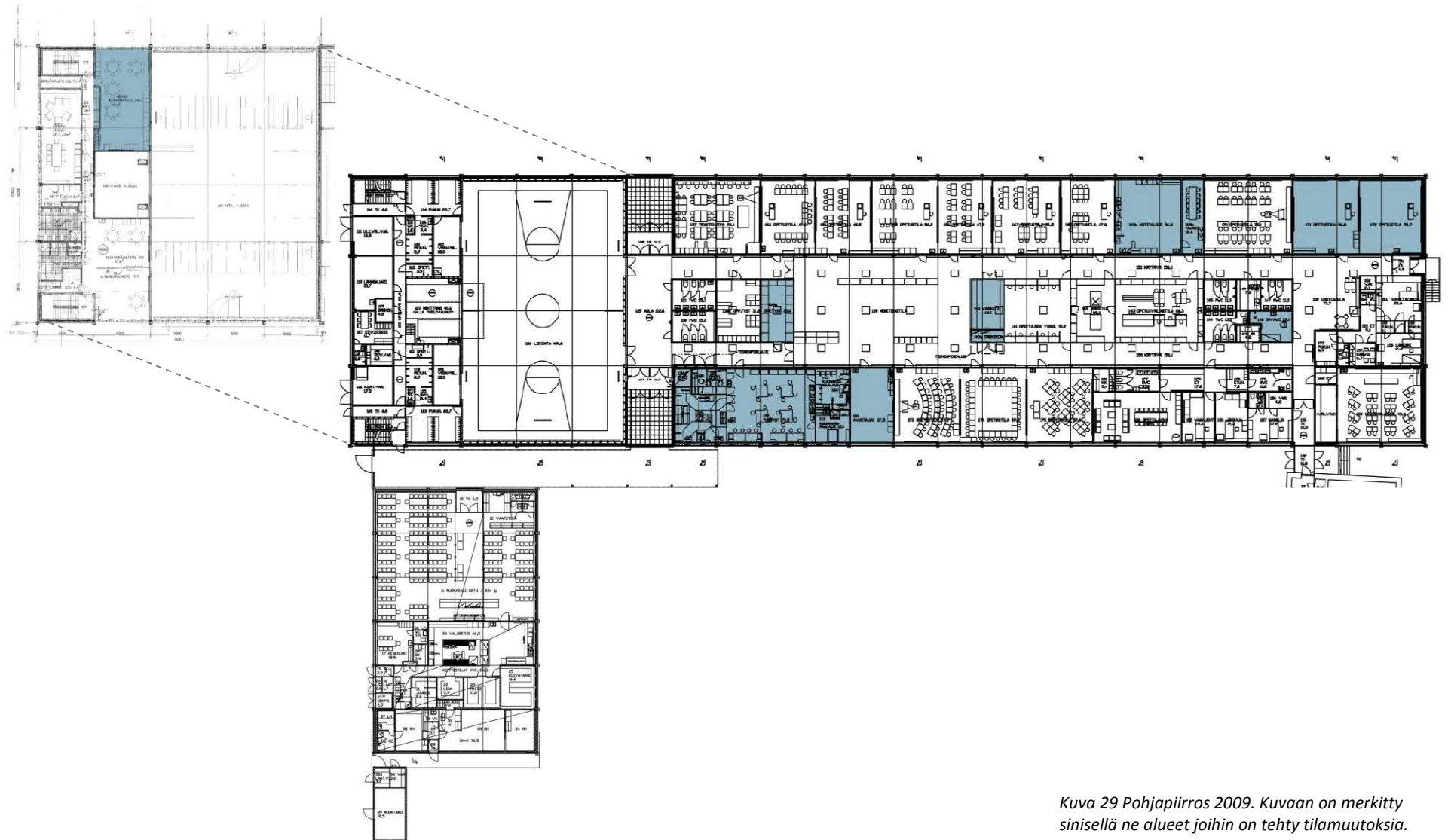
2009 jäte- ja sadekatokset, uuden osan salaojat ja pintavesien ohjaus uusitaan



Kuva 27 Monitoimitila 2012



Kuva 28 Asemapiirros 2009. Tontti on kasvanut, piha-alue on saanut vaihtelevia pintakäsittelyitä ja istutuksia on lisätty. Saattoliikenteen kääntöpaikka on erotettu pihasta aidalla. Tontille on lisätty jätekatos ja portin tuntumaan sadekatos.



Kuva 29 Pohjapiirros 2009. Kuvaan on merkitty sinisellä ne alueet joihin on tehty tilamuutoksia.

6 YHTEENVETO

Tuiran koulun laajennus on osa aikanaan 1970-luvulla uudistunutta Tuiraa ja siten se sitoutuu ajallisesti ympäristöönsä.

Koulu on hyötyrakennus, rakennus joka ei ole korostetusti julkinen. Matala rakennus viestii helposta lähestyttävyydestä korkeaan ja auktoriteettia huokuvaan vanhaan osaan verrattuna. Peruskouluksi suunniteltu koulun laajennus jättää vanhan koulurakennuksen arvoiseensa asemaan itse vetäytyen syrjemmälle koulunkäynnin taustaksi ja kehykseksi.

Aikansa koulusuunnitteluideologian mukaisesti rakennus on suunniteltu muuntojoustavaksi sekä tiloiltaan että rakenteeltaan. Systeimirakennuksen pilari-palkki-rakennejärjestelmä mahdollistaa kevyistä väliseinäelementeistä rakennettujen väliseinien siirtelyyn. Koulun sydämessä oleva luokkien ympäröimä keskustori, mediateekki, on muokattavissa erilaisia oppimistilanteita ja koulun tilaisuuksia varten. Rakennus on suunniteltu käyttöä varten myös muokattavuusmielessä.¹⁶

Koulurakennus on oppimisverstas jossa rakenteet ja ilmanvaihtokanavat on tarkoituksella jätetty näkyville osoituksena rakenteen rehellisyydestä; sillä ei ole salaisuuksia. Sisäväritys on voimakas perusväreineen. Samankaltainen ideologia on löydettävissä mm. näihin aikoihin rakenteilla olleesta Oulun yliopiston Linnanmaan päärakennuksesta. Rakennuksessa vallitsee aikansa ihanteiden mukaisesti tehdasrakennusmentaliteetti.

Tasa-arvoistuminen ja muunneltavuus näkyvät luokkahuoneiden suunnittelussa. Luokat ovat yhdessä kerroksessa keskustuotoimintojen ympärillä. Luokissa ei ole kateedereja, opettaja on fyysisesti oppilaiden tasalla. Tämä mahdollistaa luokkien kalustuksen muuttamisen eri opetustilanteissa. Alkuperäisissä pohjapiirustuksissa onkin jokainen luokka kalustettu eri tavalla. Koulurakennus on kehys koulutoiminnalle.

Toiminnot koulurakennuksessa ovat lähes alkuperäisillä paikoillaan. Mediateekki on edelleen koulun keskus johon kokoonnutaan. Kirjasto on siirretty vanhalle puolelle Tuiran alakoulun

¹⁶ Seppo Kanninen, haastattelu



Kuva 30 Luokkien akustointia on parannettu akustointilevyillä. Lattiassa sinisen laattarivin kohdalla on ollut väliseinä. Kalustus on kokoelma koulun toimintavuosilta.

tiloihin. Ruokala, liikuntasali, opettajanhuoneet, aputilat, erityisluokat, terveydenhoitajan tilat ja wc-tilat ovat entisillä paikoillaan. Tilaohjelma on ollut toimiva.

Oppimisverstaan sisustus ja väritys on suunniteltu tarkasti ja huolella. Muutokset ja korjaukset ovat aiheuttaneet näkyviä toimenpiteitä. Uudet putkiasennukset on jätetty näkyville kuten alkuperäiset ilmastointikanavatkin tehdasrakennusmentaliteetin henkeen, mutta uusissa asennuksissa on kuitenkin keskeneräinen ja viimeistelemätön tuntu. Luokkien akustointilevytys pistää silmään. Sisäilmavaatimukset ja kuluminen ovat aiheuttaneet materiaali- ja värimuutoksia näkyvimmin lattiapinnoissa. Varsinkin entinen nuorisotila on saanut uusia sävyjä. Nämä lisätyt sävyt ovat irrallisia ja turhia lisiä. Suunnitteluajankohtana Kanniaisen sanoin ”voimakkaita värejä oli liikkeellä”. Muutosten tulisi olla hienovaraisia ja niiden suunnittelussa tulisi ottaa alkuperäiset suunnitteluideat rohkeasti huomioon.

Tulevissa korjauksissa haasteena lienee rakennuksen matala kerroskorkeus sekä aikansa rakennustekniikka. Värimuutosten tulee olla palauttavaa.



Kuva 31 Pihalta 2012

7 KUVALÄHTEET

Kannen kuva Arkkitehtitoimisto Pia Krogius	
Kuva 2 Arkkitehtitoimisto Pia Krogius	2
Kuva 3 Arkkitehtitoimisto Pia Krogius	3
Kuva 4 Arkkitehtitoimisto Pia Krogius	5
Kuva 5 Arkkitehtitoimisto Pia Krogius	6
Kuva 6 Tilakeskuksen arkisto, alkuperäinen kuva Ouun kaupunginarkisto.....	7
Kuva 7 Oulun kaupunki, Yhdyskunta- ja ympäristöpalvelut.....	8
Kuva 8 Arkkitehtilehti 7/1971	10
Kuva 9 Tuiran koulun arkisto.....	11
Kuva 10 Arkkitehtitoimisto Pia Krogius	13
Kuva 11 Arkkitehtitoimisto Pia Krogius	13
Kuva 12 Tuiran koulun arkisto.....	14
Kuva 14 Tuiran koulun arkisto.....	16
Kuva 15 Tilakeskuksen arkisto.....	17
Kuva 16 Arkkitehtitoimisto Pia Krogius.....	18
Kuva 17 Tilakeskuksen arkisto.....	18
Kuva 18 Tuiran koulun arkisto.....	19
Kuva 19 Arkkitehtitoimisto Pia Krogius	19
Kuva 20 Tilakeskuksen arkisto.....	20
Kuva 21 Tilakeskuksen arkisto.....	21
Kuva 22 Tuiran koulun arkisto.....	22
Kuva 23 Tilakeskuksen arkisto.....	23
Kuva 24 Arkkitehtitoimisto Pia Krogius	23
Kuva 25 Arkkitehtitoimisto Pia Krogius	24
Kuva 26 Arkkitehtitoimisto Pia Krogius	25
Kuva 27 Arkkitehtitoimisto Pia Krogius	25
Kuva 28 Arkkitehtitoimisto Pia Krogius	26
Kuva 29 Tilakeskuksen arkisto.....	27
Kuva 30 Pohjapiirrokset Tilakeskuksen arkisto.	28
Kuva 31 Arkkitehtitoimisto Pia Krogius	29
Kuva 32 Arkkitehtitoimisto Pia Krogius	30

8 LÄHDELUETTELO

8.1 Kirjallisuus ja lehdet

Arkkitehti 7/1971. Arno Savela *Peruskoulu uudistaa opetustilat.* s. 34

Hautala, Kustaa, *Oulun kaupungin historia osa IV.* Oulu 1976

Hautala, Kustaa, *Oulun kaupungin historia osa V.* Oulu 1982

Huttunen, Pertti, *Oulun kaupungin kansakoulu 1874-1974 1. osa.* Oulu 1974

Huttunen, Pertti, *Oulun kaupungin kansakoulu 1874-1974 2. osa.* Oulu 1986

Koulurakennusten suunnitteluseminaari 21.-24.5.1974

Manninen, Turo, *Oulun kaupungin historia VI, 1945-1990.* Jyväskylä 1995.

Niskala, Kaarina ja Ollonen, Ilpo, *Oulun graadi. 350 vuotta Oulun asemakaavoitusta.* Oulu 2002

Oulun kulttuurihistoriallisesti merkittävät kohteet. Oulun kaupunki 1986

Sahlberg, Marja, toim., *Talon tarinat – Rakennushistorian selvitysopas.* Museovirasto 2010

Stjerna, Pirkko, toim., *Tuiran koulu 100 vuotta: juhlaulkaisu.* Oulu 2002

Suomen rakennustaiteen museo, *Koulu rakentuu –näyttelyjulkaisu.* 1972

VTT. *Tuiran ala-asteen tasakaton kunnon ja toimivuuden arviointi* 1999

8.2 Internet

<http://www.ouka.fi/oulu/leinonpuiston-koulu>

<http://www.ouka.fi/oulu/tuiran-koulu>

8.3 Haastattelut

Haastattelut on tehty marraskuun 2012 aikana

Sointu Annala, musiikkineuvos, Tuiran koulun rehtori 1985-1991

Seppo Kanninen, arkkitehti

Jorma Kytökangas, Tuiran koulun rehtori

Jorma Oikarinen, kiinteistöhuoltaja, Tuiran koulu

Kalervo Sutela, Tuiran koulun teknisen käsityön opettaja ja kuvakerhojen ohjaaja
1974-1993

8.4 Arkistot

Kalervo Sutelan arkistot

Aineisto: Valokuvia ja kuvattua materiaalia Tuiran kouluun liittyen

Liikelaitos Oulun Tilakeskus

Kiilakiventie 1, 6. krs
PL 30
90250 Oulu

Aineisto: Tuiran koulun laajennuksen hanketta koskeva aineisto. Pääpiirustukset, työpiirustukset, osapiirustukset ja rakennusselitykset sekä hankkeen kokouspöytäkirjat ja lausunnot. Kaupunginarkkitehti Esko Tuuloksen muistiinpanot.

Tuiran koulu Koskitie 27
90500 Oulu

Aineisto: Tuiran koulun valokuva-arkistot

Oulun kaupunki, Yhdyskunta- ja ympäristöpalvelut

Solistintie 2
PL 32
90140 Oulu

Aineisto: karttoja ja ilmakuvia

Oulun kaupunki, rakennusvalvontavirasto

Solistintie 2
PL 38
90140 Oulu

Aineisto: Rakennuslupakuvia Tuiran kouluun liittyen