



RAKENNUSHISTORIASELVITYS

# TAHKOKANKAAN PALVELUKESKUS

Tahkokankaan palvelukeskus, rakennushistoriaselvitys  
Oulun kaupunki, Yhdyskunta- ja ympäristöpalvelut, Kaavoitus 2018  
Pia Krogius

**OULU** | *Yhdyskunta- ja  
ympäristöpalvelut*

KANNEN KUVA

Tahkokankaan palvelukeskus, ilmakeku n. 1975

Viereinen sivu: Tahkokankaan valokuva-albumin kansi

Kuva taustalla: Toimintatalon votsilimitettyä seinää

**T A H K I K S E N  
T A R I N A T**

# Sisältö

## 1 JOHDANTO

- 1.1 Tehtävä
  - 1.2 Kohde
  - 1.3 Ympäristö
  - 1.4 Aineistot
- PERUSTIEDOT

## 2 TAUSTAA

- 2.1 Vaivaishoidosta vajaamielislakiin
- 2.2 Vajaamielisiirijako ja keskuslaitokset
- 2.3 Kuntainliitto
- 2.4 Sijainti
- 2.5 Hankkeen valmistelu
- 2.6 Arkkitehtuurikilpailu
- 2.7 Arkkitehti Arne Nevanlinna

## 3 RAKENTAMISEN VAIHEET

- 3.1 Suunnittelu
- 3.2 I rakennusvaihe
- 3.3 II rakennusvaihe
- 3.4 III rakennusvaihe
- 3.5. IV rakennusvaihe

## 4 ELÄMÄÄ TAHKOKANKAALLA

## 5 RAKENNUSTYYPIT

- 5.1 Yleistä
- 5.2 Hoito-osastot
- 5.3 Hallintola, ravintokeskus, lämpövoimala, poliklinikka ja sairaala
- 5.4 Toimintakeskus, koulu, spastikko- ja lastenosasto
- 5.5 Henkilökunnan asuinrakennukset

## 6 SÄILYNEISYYS JA MUUTOKSET

## 7 YHTEENVETO

## LÄHTEET





Näkymä Tahkokankaan palvelukeskuksen alueelle Kiilakiventieltä.

# 1 JOHDANTO

## 1.1 Tehtävä

Tahkokankaan palvelukeskuksen kiinteistö on siirtynyt Oulun kaupungin omistukseen kaupunginvaltuuston päätöksen 25.9.2018 § 124 mukaan. Alueella ja rakennuksissa toimii Pohjois-Pohjanmaan sairaanhoitopiiriin (PPSHP) Tahkokankaan palvelukeskus sekä Leinonpuiston koulun Pihlajakummun toimipiste. Palvelukeskuksen toiminnot tulevat siirtyvät tulevaisuudessa muualle, alueen ja rakennusten hallintaoikeus siirtyy Oulun kaupungille viimeistään 31.12.2019.

Kaupunkirakenteen kannalta alue on luontevaa tiivistämisen aluetta, mikä on huomioitu myös Uuden Oulun yleiskaavassa. Aluetta tullaan uudistamaan ja täydentämään monipuolisella asuinrakentamisella. Asemakaavatyötä laatii konsulttityönä Arkkitehtitoimisto Harris-Kjisik Oulun kaupungin ohjauksessa. Kaavoitustyön tueksi laaditaan Oulun kaupungin toimesta rakennushistoriaselvitys, laatijana kaavoitusarkkitehti Pia Krogius.

Rakennushistoriaselvityksessä tarkastellaan Tahkokankaan palvelukeskuksen suunnittelun, rakentumisen ja käytön vaiheita, dokumentoidaan nykytilaa ja tarkastellaan säilyneisyyttä ja arvoja.

## 1.2 Kohde

Vuonna 1958 vammaislainsäädännön tulokset ja suhtautuminen vammaisuuteen konkretisoituivat Oulun läänissä Tahkokankaan palvelukeskuksen rakennuksina. Rakennuttamisesta vastasi 56 kunnan muodostama ja Oulun läänin kattava kuntainliitto. Alueen ja rakennusten suunnittelusta vastasi arkkitehti Arne Nevanlinna, joka voitti kokonaisuuden suunnittelusta järjestetyn arkkitehtuurikilpailun vuonna 1966. Nevanlinna kehitti Tahkokankaalla erityisesti kehitysvammaisten palveluasemisen asuntotyyppiä. Alueen rakentaminen vaiheistettiin neljään vaiheeseen ajoittuen vuosiin 1968-1975.

## 1.3 Ympäristö

Hirosen kaupunginosassa, n. 6 kilometriä Oulun keskustasta etelä-kaakkoon sijaitsevan Tahkokankaan palvelukeskuksen rakentaminen aloitettiin 27.1.1968.

Rakennushankkeen alkuvaiheissa palvelukeskuksen ajateltiin tarvitsevan laajan maa-alueen. Keskuslaitos päätettiin sijoittaa kuntakeskittymän päätöksellä sen suurimpaan kaupunkiin Ouluun. Oulujoen liittyttyä lopullisesti Ouluun 1965 alue hahmottui Hirosen kaupunginosaan, metsäiselle Tahkokankaan harjulle, varsin syrjään muusta kaupunkirakenteesta.

Ajan saatossa on kaupunki kasvanut lähemmäs Tahkokankaan aluetta. Pohjantie ja junarata rajaavat aluetta länteen ja etelään. Pohjantien länsipuolelle rakentui Mäntylän kaupungiosa 1980-luvulla. 1980-luvulla rakennettu Rautaruukin pääkonttori oli pitkään Hirosenkankaan ainoa rakennus kunnes Hirosen kaupunginosan kaavoitus ja rakentaminen aloitettiin 1990-luvulla. Poikkimaantien rakentaminen lisäsi yhteyksiä Tahkokankaalle. Junaradan eteläpuolella sijaitseva Kaakkurin kaupunginosa alkoi rakentua 1990-luvun aikana. Alueen länsipuolella on ulkoilualueeseen rajoittuvaa metsää.

Tahkokankaan palvelukeskukseen saavutaan Kiilakiventietä pitkin. Omana saarekkeenaan olevat rakennukset sijoittuvat mäntyvaltaiselle harjulle. Hirosen asutus on saavuttanut alueen pohjoisosaa ja siten liittänyt Tahkokankaan kaupunkirakenteeseen.



Ilmakuva 2012. © Blom

## 1.4 Aineistot

Eero Haastolan kirja vuodelta 1997 "Sinuun asenteesi on minun vammaani. Pohjois-Pohjanmaan erityishuoltoapiirin kuntayhtymän historia 1959-1994" kuvaa kuntayhtymän ja palvelukeskuksen vaihteita. Teos on ollut tämän selvityksen tukevana selkärankana. Piirustusaineistoa löytyi Oulun Rakennusvalvonnan arkistosta sekä Pohjois-Pohjanmaan erityishuoltoapiirin kuntainliiton arkistosta Tahkokankaalta, josta lisäksi löytyy monipuolisesti asiakirjoja, lehtileikkeitä, valokuva-aineistoja sekä muuta tallennettua tietoa. Kohdetta dokumentoitiin valokuvaamalla muutamaan otteeseen paikan päällä. Oulun kaupungin YYP:n Kartta- ja tonttipalveluiden ilmakuvat ja kartat kuvasivat alueen vaihteista rakentumista ja kaupungin kasvamista Tahkokankaan kupeeseen.

Tunnelmia ja kokemuksia elämästä Tahkokankaalla kuvasi pitkään laitoksessa työskennellyt Katariina Rautio. Anja Nevanlinna valotti Arne Nevanlinnan arkkitehtiuran vaihteita.

## PERUSTIEDOT

### *Kohteen nimi*

Tahkokankaan palvelukeskus

### *Rakennuttaja*

Oulun Vajaamielisten keskuslaitoksen kuntainliitto

### *Omistus*

Kiinteistön omistus on siirtynyt Oulun kaupungille kaupunginvaltuuston päätöksellä 25.9.2017 § 124. Alue ja rakennukset ovat Pohjois-Pohjanmaan sairaanhoitopiirin käytössä. Hallintaoikeus siirtyy Oulun kaupungille viimeistään 31.12.2019.

### *Sijainti*

Hiirosen kaupunginosa, kortteli 1, tontti nro 3  
Kiilakiventie 5, 90250 Oulu

### *Arkkitehtisuunnittelu*

Suunnitelma perustuu Oulun läänin vajaamieliskeskuslaitoksen arkkitehtuurikilpailun 1966 voittajaneeseen ehdotukseen "Siipirikko", laatijana Arne Nevanlinna työryhmiin.

1966-1974 Arkkitehtitoimisto Arne Nevanlinna

### *Muutostöiden arkkitehtisuunnittelu*

ark.yo Kari Parkkinen  
Arkkitehtitoimisto Holma&Vuolteenaho  
UKI Arkkitehdit

### *Rakennusvaiheet I – IV*

I vaihe 27.1.1968 - 30.6.1969  
II vaihe 10.11.1969 - 30.6.1970  
III vaihe 29.10.1971 - 30.6.1972  
IV vaihe 11.9.1974 - 30.9.1975

Toiminta alkoi 1.7.1969

Laitos vihittiin 26.5.1976

Alueella on pääosin voimassa 28.12.2004 vahvistettu **asemakaava** (kaavatunnus 564-1779):

**P-1**, Palvelurakennusten korttelialue, jolle saadaan sijoittaa sosiaalitoimintaa ja terveydenhuoltoa palvelevia tiloja  
**VL** lähivirkistysalue, josta osalla ympäristö säilytetään (**VL/s**).

**Yleiskaava** (voimaan Oulun kaupunginhallitus 20.6.2016):

**AP-t**, tiivis pientalovaltainen asuntoalue. Alue varataan kaupunkimaiselle pientaloasumiselle kuten yhtiömuotoisille kytketyille pientaloille, rivitaloille ja pienkerrostaloille. Alueelle saa lisäksi sijoittaa ympäristöhäiriöitä aiheuttamattomia palvelu- ja työpaikkatoimintoja. Asemakaavoituksella tulee edistää kaupunkimaista pientalorakentamista, viihtyisyyttä ja asuinympäristön laatua.

**AK**, kerrostalovaltainen asuntoalue. Alue varataan asuinkerrostaloille. Alueelle saa sijoittaa myös asuinpientaloja sekä ympäristöhäiriöitä aiheuttamattomia palvelu- ja työpaikkatoimintoja.

**V/s**, luonnonmukaisena säilytettävä virkistysalue

**e**. Alue varataan yleiseen virkistys- ja ulkoilukäyttöön sekä opetuskäyttöön. Alueella on erityisiä ympäristöarvoja, jotka tulee säilyttää. Alueella on sallittu virkistys- ja ulkoilukäyttöä palveleva rakentaminen siten, etteivät sen luonnonolosuhteet muutu. Luontoarvoja ja virkistyskäyttömahdollisuuksia mahdollisesti vaarantavaan toimintaan on saatava MRL 128 §:n mukainen maisematyölupa.

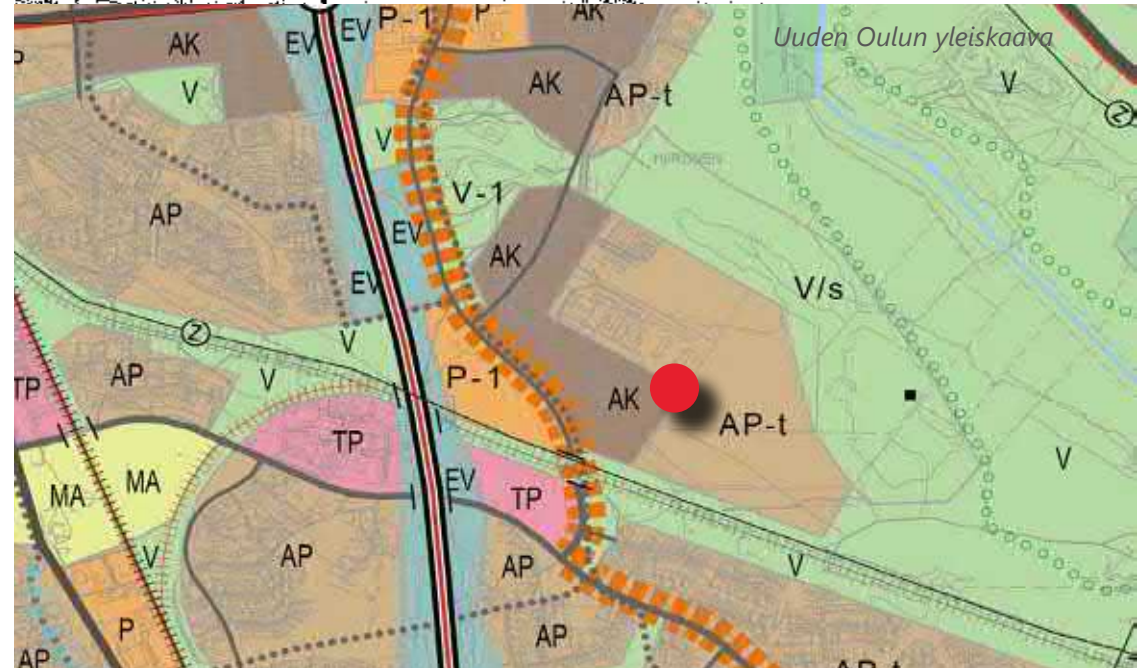
Kiilakiventielle on yleiskaavassa osoitettu kaupunkiraitiotien kehittämiskäytävä. Merkinnällä on osoitettu tavoitteellisen kaupunkiraitiotien kehittämiskäytävä, jonka varrella maankäyttöä tulee tiivistää ja monipuolistaa, niin että tuetaan kaupunkiraitiotien toteuttamismahdollisuuksia.

**Kiinteä muinaisjäännös:**

[https://www.kyppi.fi/palveluikkuna/mjreki/read/asp/r\\_kohde\\_det.aspx?KOHDE\\_ID=564010023](https://www.kyppi.fi/palveluikkuna/mjreki/read/asp/r_kohde_det.aspx?KOHDE_ID=564010023)



Voimassa oleva asemakaava



# 2 TAUSTAA

## 2.1 Vaivaishoidosta vajaamielislakiin

Kehitysvammaisten matka tylsämielisestä vaivaisesta ensin laitospotilaaksi, sitten asiakkaaksi ja vihdoin kansalaiseksi on kestänyt yli sata vuotta. Vielä 1800-luvulla kehitysvammaisuutta ei tunnustettu, vaan heidät luettiin vaivaisiksi kuten köyhät, orvot, vanhukset, vammaiset ja muuten työkyvyttömyyden takia elätettävät ihmiset. Jos kehitysvammaisesta huolehtiminen ei omaisilta tai läheisiltä onnistunut, heidät annettiin seurakunnan ylläpitämän köyhäinhoidon huolehdittavaksi vaivaistaloon.

1865 ja 1873 annetuilla kunnallisasetuksilla perustettiin kuntalaitos. Alkoi yhteiskunnan hoidettavaksi katsottujen tehtävien jako seurakuntien ja kuntien kesken. Vastuu heikommassa asemassa olevien ihmisten huolehtimisesta annettiin seurakunnilta kunnille.<sup>1</sup>

Yhtenäiseksi nähty vaivaisten joukko alettiin vähitellen erottaa erilaista tukea tarvitseviksi ryhmiksi, kuten vanhuksiksi, sairaiksi, tylsämielisiksi tai taloudellisista vaikeuksista kärsiviksi.<sup>2</sup> Kehitysvammaiset alkoivat erottua vaivaisten joukosta, kun tylsämieliset mainitaan ensimmäisen kerran virallisissa tilastoissa 1880-luvulla.

Vaivaishoito alkoi yhdenmukaistua ja siirtyä valtiolliselle vastuulle Senaatin perustamaan vaivaishoidontarkastajan viran perustamisen jälkeen. Vaivaisten hoitoa alettiin ohjata ja tukea valtiojohtoisesti. Erilaisia sairaalamaisia hoitolaitoksia tylsämielisille alettiin perustaa,

<sup>1</sup> <http://verneri.net/yleis/vammaispolitiikka-ja-ajattelutapojenmuutos>

<sup>2</sup> [http://materiaalit.internetix.fi/fi/opintojaksot/9historia/sosiaaliturva/vaivaishoidosta\\_koyhainhoitoon](http://materiaalit.internetix.fi/fi/opintojaksot/9historia/sosiaaliturva/vaivaishoidosta_koyhainhoitoon)

joista ensimmäisten joukossa Perttulan tylsämielisten kasvatuslaitos 1891.

1920-luvulla pyrittiin lainsäädännön keinoin tekemään uudistuksia heikoimpien asemaan. Vaivaishuutokaupat kiellettiin, sairaus ja vammaisuus haluttiin erottaa ja tylsämielisiä alettiin nimittää vammaisiksi. Vuonna 1927 säädettiin laki kunnallisten ja yksityisten vajaamielislaitosten valtionavusta jonka seurauksena perustettiin mm. Nuorten Ystävien ylläpitämä Toivola -koti Muhoksella, Vaalialan keskuslaitos Sortavalassa sekä Helsingin diakonissalaitoksen työ kehitysvammaisten parissa (myöh. Rinnekoti-Säätiö).

Sodassa vaurioitunutta yhteiskuntaa jälleenrakennettaessa nähtiin kehitysvammahuolto yhteiskunnallisena velvollisuutena. Ajatus palvelujen keskittämisestä ja keskuslaitosten rakentamisesta esitettiin vajaakykyisten lasten huollon suunnittelukomitean mietinnössä 1947.

Vuonna 1958 säädetty vajaamielislaki ja -asetus määritteli vajaamielishuollon tehtäviin kuuluvaksi tutkimuksen, hoidon, kasvatuksen, opetuksen ja kuntoutuksen sekä vajaamielisvalvonnan. Tavoitteena oli ensi kertaa saada luotua koko maan kattava yhdenmukainen järjestelmä joka pitäisi huolta yhteiskunnan heikommista jäsenistä. Vajaamielisvalvonnan vastuuna oli luetteloida kunnissa asuvat vajaamieliset henkilöt ja huolehtia heidän toimittamisestaan lain edellyttämään hoitoon.

Kehitysvammaisten hoitoa ei ollut ollut järjestelmällistä. Asuinkunnasta ja vamman asteesta riippuen heitä saattoi olla sijoitettuna mielisairaaloihin, lastenkoteihin tai kunnalliskoteihin, osan ollessa kotona omaisten hoidettavina. Vammaisuus oli usein hävetty asia, jolloin taakaksi koettuja ihmisiä saatettiin piilotella. Kuntout-



tavaa hoitoa ei kaikille ollut tarjolla, mikä olisi edistänyt niin omaisten kuin vammaisten asemaa ihmisenä yhteiskunnassa. Kaupungistuva yhteiskunta tarjosi enenevässä määrin palkkatyötä kodin ulkopuolella jolloin kehitysvammaisen kotihoito ei enää kaikissa tapauksissa ollut mahdollista. Uusi laki tähtäsi tämän ongelman ratkaisemiseen kerralla.

## 2.2 Vajaamielisiipiirijako ja keskuslaitokset

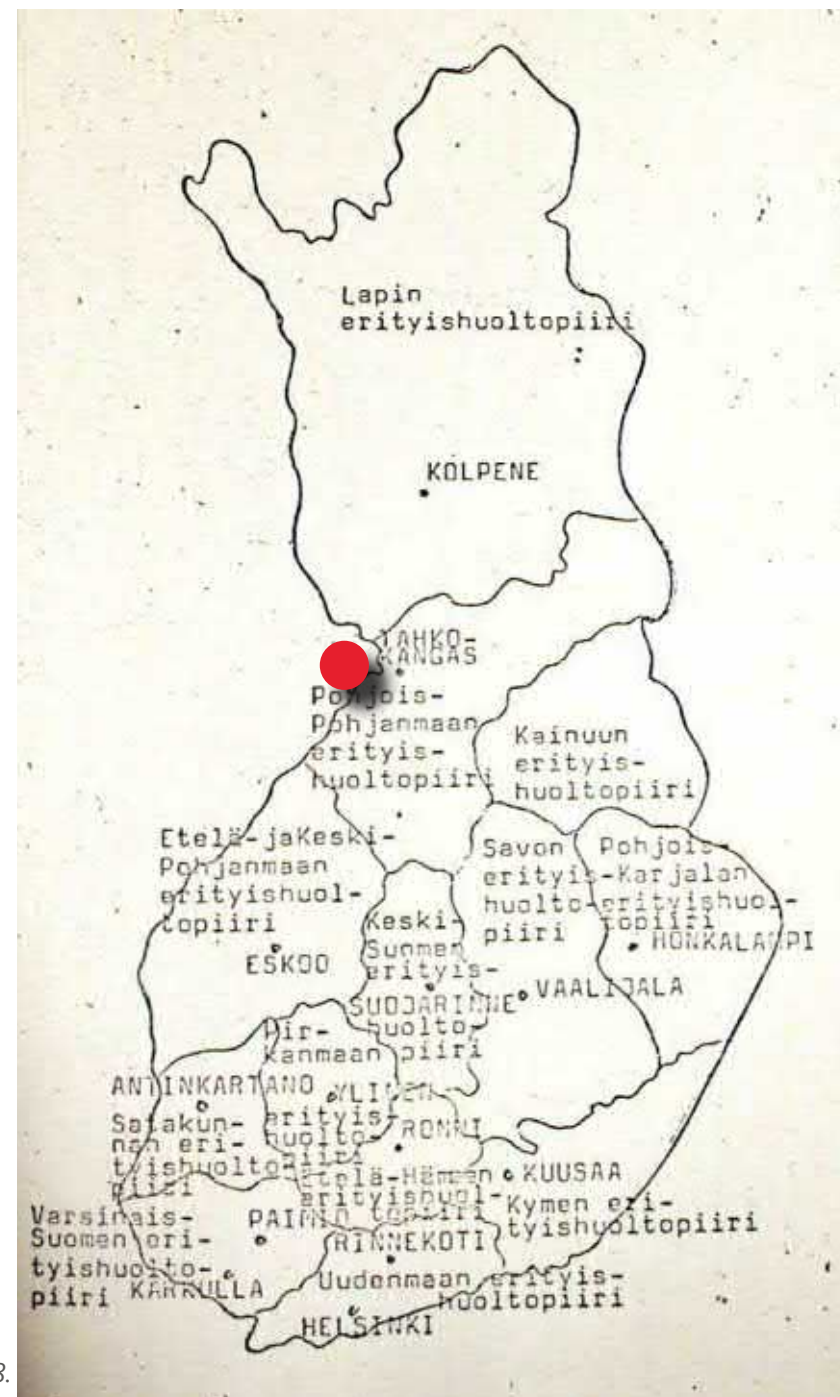
Vajaamielislain seurauksena maa jaettiin vuonna 1961 osapuilleen läänijakoa vastaavaan 15 vajaamielisiipiiriin, joihin kuhunkin tuli rakentaa oma keskuslaitoksensa.<sup>3</sup> Vajaamielisiä tuli huoltaa erityisesti tätä varten perustetuissa valtion, kunnallisissa tai yksityisissä keskuslaitoksissa. Kunnallista vajaamielislaitosta voi ylläpitää kunta, kuntainliitto tai kuntayhtymä.<sup>4</sup> Lakia seurasi 1960-luvulle ajoittunut vajaamielislaitosten rakentamisen ajanjakso johon Tahkokankaan vajaamieliskeskuslaitoksenkin rakentaminen ajoittuu.

Ohjeistuksen mukaan keskuslaitoksista suunniteltiin 300-400 paikkaisia, eräänlaisia pienoisyhdyskuntia. Laitokseen haluttiin keskittää koko elämä; asuminen, koulunkäynti, työ ja vapaa-aika niin, että kehitysvammainen ei tuntisi itseään erilaiseksi kuin muut. Suuri ja keskitetty laitos nähtiin taloudelliseksi ja koulutettua henkilökuntaa houkuttelevaksi. Laajalle alueelle olisi mahdollista ryhmitellä 8-10 hengen osastot niitä piharyhmiksi yhdistellen.<sup>5</sup>

3 <http://verneri.net/yleis/kehitysvammahuolto-ennen>

4 Haastola s.28

5 Ylikoski s.72



Kehitysvammaisten erityishuoltopiirit 1978.

## 2.3 Kuntainliitto

Rakentaminen edellytti kuntainliittojen perustamista. Tällä taattiin pienempienkin kuntien mahdollisuudet palveluiden saavuttamiseen.<sup>1</sup>

Keskuslaitoksen saaminen Oulun ja Lapin läänin vaikutusalueelle oli tarpeen, sillä vajaamielisten lasten hoito oli keskittynyt Etelä-Suomeen. Pohjois-Suomeen perustettavan laitoksen rakentaminen nähtiin kiireellisenä.

Pohjois-Suomessa kuntainliiton perustamiseen tähtäävät ensimmäiset keskustelut käytiin 1957. Vuotta myöhemmin 1.7.1958 astui voimaan vajaamielislaki. Kuntainliiton perustaminen läänin kuntien kanssa osoittautui pitkäksi prosessiksi. Oulun kaupunginvaltuuston istuntopöytäkirjassa järjestetyssä kuntainliiton perustavassa kokouksessa 18.6.1959 virallisia kuntien

edustajia oli 14.<sup>2</sup> Vuonna 1962 edustajien määrä oli kasvanut 27:ään ja vuotta myöhemmin 44:ään. Kuntainliiton perustamissääntö saatiin hyväksyttyä 1963 ja Oulun lääninhallitus vahvisti sen 21.12.1963, neljä vuotta kuntainliiton perustamisen jälkeen. Hankkeen edetessä ja varmistuessa kuntainliiton jäsenmäärä kasvoi niin, että vuonna 1967 kuntajäseniä oli perustamisvaiheessa lopulta 56 kpl. Oulun läänin kunnista puuttui ainoastaan Temmes, Lapin läänin puolelta mukana oli Kemin kaupunki.

1 Haastola s. 29

2 Haastola s. 33

### Kuntainliiton nimimuutokset:

#### *Ennen toiminnan virallistamista*

1958-1961 Pohjois-Suomen vajaamielisten hoitolaitoksen kuntainliitto

1962-1964 Oulun vajaamielislaitoksen kuntainliitto

#### *Virallinen toiminta alkoi 1964*

1964 Oulun läänin vajaamieliskeskuslaitoksen kuntainliitto

1965-1966 Oulun läänin vajaamielisten keskuslaitoksen kuntainliitto

1967-1968 Oulun Vajaamielisten Keskuslaitoksen Kuntainliitto

1968-1977 Tahkokankaan keskuslaitoksen kuntainliiton

1978-1981 Pohjois-Pohjanmaan kehitysvammapiirin kuntainliitto

1982-1992 Pohjois-Pohjanmaan erityishuoltopiirin kuntainliitto

1993-2009 Pohjois-Pohjanmaan erityishuoltopiirin kuntayhtymä

2010 - osaksi Pohjois-Pohjanmaan sairaanhoitopiirin toimintaa.



POHJOIS-POHJANMAAN ERITYISHUOLTOPIIRIN KUNTAYHTYMÄN TOIMINTAPAIKAT 1994

Haastola, sisäkannen kuva.

## 2.4 Sijainti

Perustamissäännön laatimisen ohella kuntainliiton valmistelutoimikunta etsi vajaamielislaitokselle sijaintipaikkaa. Oulun kaupunki luovutti ja osin möi 600-paikkaista keskuslaitosta varten hankitun 69 ha maa-alueen kaupungin kaakkoisosasta, Tahkokankaan ja Nokelankankaan alueelta vuoteen 1965 mennessä. Alue sijoittui Oulun kaupungin sekä entisen Oulujoen kunnan rajalle. Oulujoen kunta lakkautettiin 1965 ja liitettiin pääosin Ouluun.

Sijaintipaikka oli Oulun kaupunkirakennetta ajatellen syrjäinen. Keskustasta matkaa oli seitsemän kilometriä. Kaukovainion asunalähiö oli vielä suunnitteilla.

Tahkokankaan eteläpuolella kulki junarata, länteen oli suunnitteilla Pohjantien linjaus. Idässä alue rajoittui kangasmetsään.



Oulun yleiskaavan tarkistus 1960, OUKA.



Peruskarttayhdistelmä 1965. <http://vanhatpainetutkartat.maanmittauslaitos.fi/>

## 2.5 Hankkeen valmistelu

Sosiaaliministeriö myönsi perustamisluvan 600-paikkaiselle keskuslaitokselle 14.7.1965. Hankkeessa voitiin viimein edetä kokonaisuuden rakentamisen suunnitteluun.<sup>1</sup>

Huonetoimintaa oli valmisteltu sosiaaliministeriön ja kuntainliiton valmistelutoimikunnan huonetoimintasuunnitelmaa laativan jaoston kesken. Sosiaaliministeriön tarkastaja Eeli Autti ja arkkitehti Helge Railo olivat tehneet jo hankkeen valmisteluvaiheessa 1962 luonnoksen huonetoimintasuunnitelmaa jonka perusteella rakennusalueen mitoitus ja hankkeen budjetointi oli määritelty.<sup>2</sup> Vajaamielisten hoitaminen tuli tapahtua ryhmittäin älykkyysaste, ikä ja sukupuoli huomioiden. Rakennukset tuli rakentaa yksikerroksisina ja palamattomina. 600-paikkainen keskuslaitos tuli sisältää 400 paikkainen hoito-osasto, 150 paikkainen opetus- ja työtilat, tutkimustilat 25 paikka ja sairastilat 25 paikkaa ja ne tuli olla rakennettavissa vaiheittain ja niihin, että ennakkoimattomat muutokset olisivat mahdollisia. Ensimmäisessä vaiheessa toteutettaisiin 60 hoitopaikkaa. Asuntoja tuli varata 40% henkilökunnasta.

## 2.6 Arkkitehtuurikilpailu

Hankkeen edetessä kohti konkreettisia alettiin keskustella arkkitehdin valinnasta. Sosiaaliministeriön tarkastaja Eeli Autti suositteli tehtävään arkkitehteja Aarne Nevanlinna ja Helge Railoa, jotka voisivat tehdä suunnittelun sivutyönään.<sup>3</sup> Tämä viittaa siihen, että arkkitehdit työskentelivät sosiaaliministeriössä, olihan Nevanlinna laatinut Tahkokankaan keskuslaitokselle kustannusarvionkin. Kohde ja sen problematiikka oli kohteen tulevalle arkkitehdille siten jo enakkoon tuttu.<sup>4</sup>

1 Haastola s. 52

2 Haastola s. 39

3 Haastola s. 48. Kuva Eeli Autin kirjeestä 13.8.1964, jossa liittohallituksen puheenjohtaja Arvo Heinon muistiinpano puhelinkeskustelusta 19.8.1964.

4 Arkkitehtuurikilpailu Oulun vajaamielislaitoksen suunnittelusta. Sanomalehti Kaleva, päivämätön. Pohjois-Pohjanmaan erityishuoltopöytäkirjan arkisto Ud:I, Muut asiakirjat. lehtileikkeet - 1972

Päiväämättömässä Kalevan lehtileikkeessä kerrotaan arkkitehti Aarne Nevanlinnan sosiaaliministeriöstä laatineen summittaisen kustannusarvion vajaamielislaitoksen kustannuksista. Yksi hoitopaikka maksaisi 37.980 mk eli yhteensä n. 4,6 milj.mk.

Tahkokankaan arkisto.

Kuntainliiton päätöksellä ja professori Erkki Koiso-Kanttilan suosituksesta keskuslaitoksen suunnittelusta päätettiin järjestää yleinen arkkitehtuurikilpailu. Kyseessä oli ensimmäinen tällaisten laitosten suunnittelua koskeva kilpailu. Kilpailun avulla oli mahdollista saada vertailtavaksi useita ratkaisuvaihtoehtoja ja sen ollessa yleinen, varmistui pohjois-suomalaisten arkkitehtien osallistuminen kilpailuun.

Oulun läänin vajaamielisten keskuslaitoksen arkkitehtuurikilpailu julistettiin 16.7.1965. Kilpailu toimitettiin kaksivaiheisena Oulun läänin vajaamielislaitoksen kuntainliiton toimeenpanemana ja SAFA:n sääntöjen mukaan laadittuna.

Kilpailun tuomaristo koostui seuraavasti: järjestäjän valitsemana Arvo Heino pj. (vajaamieliskeskuksen liittojallituksen puheenjohtaja, Oulun kaupunginjohtaja), Ilmari Hirvelä (sosiaalihuollon piiritarkastaja, rovasti),

# Arkkitehtuurikilpailu Oulun vajaamielislaitoksen suunnittelusta

Oulun vajaamielislaitoksen liittovaltuusto päätti ensimmäisessä syyskokouksessa elien Oulun kaupunginvaltuuston istunnossa julistaa avoimen arkkitehtuurikilpailun Tahkokankaalle rakennettavan laitoksen suunnittelusta. Liittohallitus oikeutettiin tämän kilpailun kustannuksien ensi vuoden talousarvion hyväksytyä rakennusten perustamislaitoksen 300.000 mk:n määrärahaa. Kuntainliitto hyväksyi kaupungin lahjoittaman n. 200.000 mk:n alueen lahjakirjan ja toisen amansuuruisen alueen kaupparajan. Arkkitehti Aarne Nevanlinnan sosiaaliministeriöstä laatiman summittaisen kustannusarvion mukaan todettiin laitoksen rakentamisen tulevan maksamaan 37.980 mk hoitopaikka kohden eli yht. n. 4,6 milj.mk.

**Tälvät maksuosuudet ovat yhteensä 26.040 mk. Kun merkittävää palkkoja on 384, saadaan maksuosuudeksi paikka kohden 67,82 mk sekä 300.000 mk:n pääomamenojen osalta 971 mk.**

Varsinaisiksi tilintarkastajiksi valittiin kunnansihteeriksi Aaro Jakkula Muhokselta, pankinjohtaja S. Leinonen Paltamosta, pormestari Jarmo Köhli Raahesta. Me. tettiin tiedoksi, että liittohallitus on valinnut puheenjohtajakseen kaupunginjohtaja Arvo Heinon, varapuheenjohtajakseen talousneuvos V. K. Laitisen, kuntainliiton taloudenhoitajaksi maisteri Tapani Heinämien sekä sihteeriksi tarkastaja Ilmari Hirvelän. Liittovaltuuston kokouksessa johti puheita valtuuston puheenjohtaja Vilho Koskela ja sihteerinä oli tarkastaja Hirvelä. Kokous päätti lisäksi luottamushenkilöiden palkkiosta, matkakustannusten korvaamisesta ja päivärahoista.

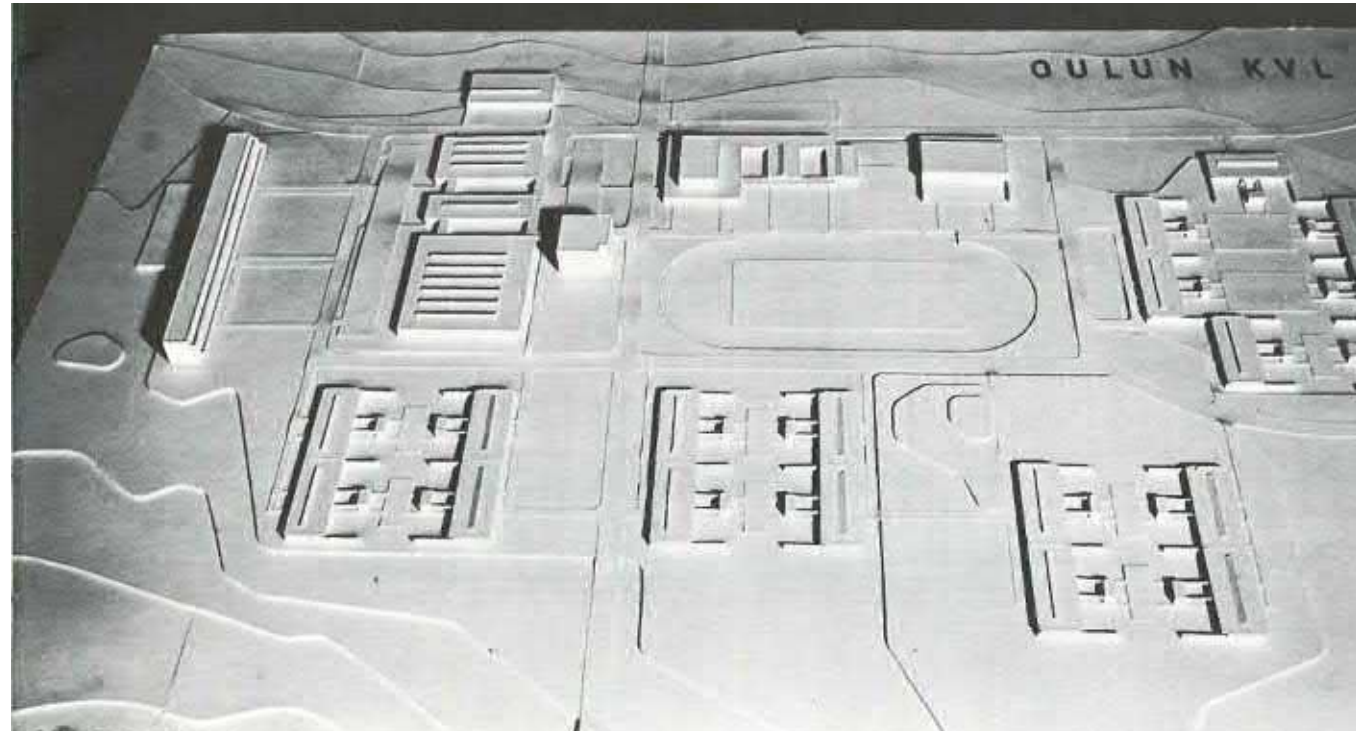
Oulun vajaamielislaitoksen kuntainliitto hyväksyi 20 hain määrällän lahjoituskirjan sekä kaupparajan, jolla Oulun kaupunki myy kuntainliitolle Tahkokankaalta yhteensä 20,4 hain määräiset valtiotilasta (2/3) kauppahinnasta valtuutulla hinnalla. Kaupunki on ostanut kuntainliiton lukuun 10,5 hain Kivielän tilan 131.250 mk:lla ja tilan puuston 4500 mk:lla sekä 1,9 hain Nokelan tilan 123.750 mk:lla ja korvaannut puuston hintana kotilastorpan nautintaoikeuden metsäyksen 25.350 mk:lla. Koko kaupan hinnaksi hyväksyttiin 284.850 mk, josta Oulun kaupungin lopulliseksi osuudeksi jäi 94.950 mk.

Kuntainliiton ensi vuoden talousarvion loppusumma on 617.390 mk. Jäsenkunnilla perit-

Erkki Koiso-Kanttila (arkkitehti, professori), Vilho Koskela (vajaamieliskeskuksen liittovaltuuston pj., maanviljelijä) ja Ole Wasz-Höckert (lastentautiopin professori). Tuomariston sihteerinä toimi Tapani Heinämäki (Maist.). SAFAn nimeämät tuomariston jäsenet olivat arkkitehdit Claus Tandefeldt ja Jukka Similä. Tuomariston ulkopuolisena asiantuntijana kuultiin sosiaaliministeriön tarkastaja Eeli Auttia.

Kilpailun ensimmäinen vaihe oli aatekilpailu, jonka tarkoituksena oli löytää vajaamieliskeskuksen kehittämiskelpoinen ja vaiheittain rakennettava periaateratkaisu. Ratkaisussa tuli osoittaa henkilökunnan asuntojen sijoitus ja löytää sosiaalisesti ja hoitoteknisesti hyvä ja taloudellinen ratkaisu hoito-osastolle. Kilpailuohjelmassa osoitettu kerrosala oli yhteensä 20.209 m<sup>2</sup>. Ehdotuksia saapui kaikkiaan 36 kappaletta mikä osoitti, että kilpailu oli koettu kiinnostavaksi haasteeksi. Toi-

Yhdistelmä huonetilaohjelmasta		
I	Hallinnolliset tilat	n. 411 m <sup>2</sup>
II	Vastaanotto- ja tutkimusosastot	
	1. Poliklinikka	n. 392 m <sup>2</sup>
	2. Laboratorio ja apteekki	145 "
	3. Röntgen ja EEG	88 "
	4. Fysioterapiaoasto	92 "
	5. Obduktio ja ruumishuone	40 "
	6. Tutkimusosasto	344 "
	7. Sairas- ja eristysosasto	331 "
		1432 "
III	Hoito-osastot	
	520 hoitopaikkaa, nettopinta-ala/ hg. n. 20 m <sup>2</sup>	10400 "
IV	Koulu- ja terapiaoasto	1060 "
V	Huoltotilat	
	1. Keittiö	n. 650 m <sup>2</sup>
	2. Vaatehuolto	100 "
	3. Henkilökunnan tilat	350 "
	4. Lämpökeskus ja teknilliset tilat	421 "
		1521 "
VI	Asunnot	5385 "
VII	Väestönsuojelutilat	
	Yhteensä n.	20209 m <sup>2</sup>



Arkkitehtikilpailuja -lehden numerossa 1966:3 sivulla 7 on valokuva kilpailuehdotuksen pienoismallista. Kerrotaan, että tuomaristolla oli hankaluuksia saada kaikkien ehdotusten pienoismallit mahtumaan niille varattuun tilaan.

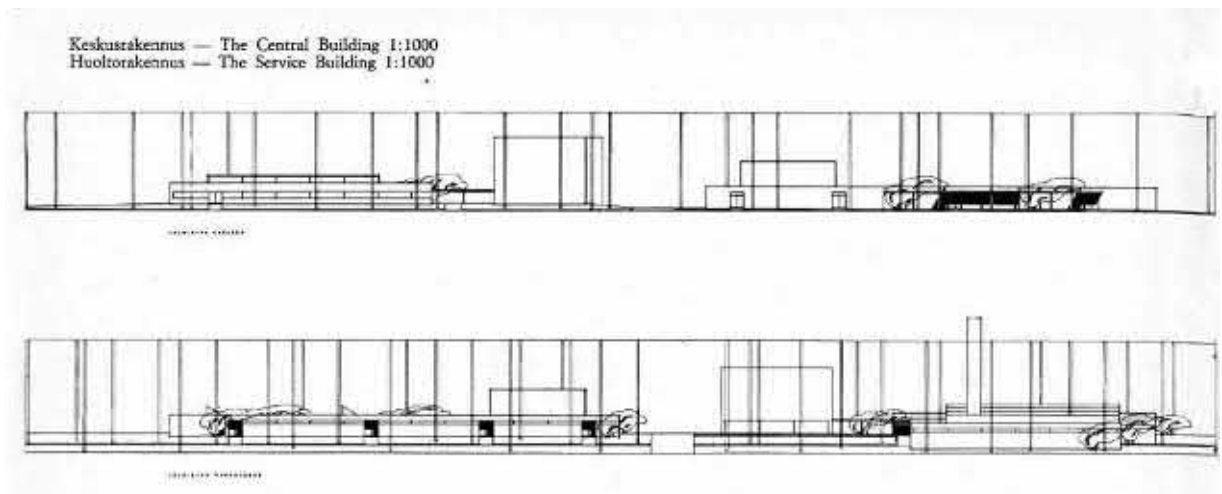
Yllä samassa lehdessä julkaistu huonetilaohjelma.

Alla lehdessä julkaistu julkisivuperiaate.

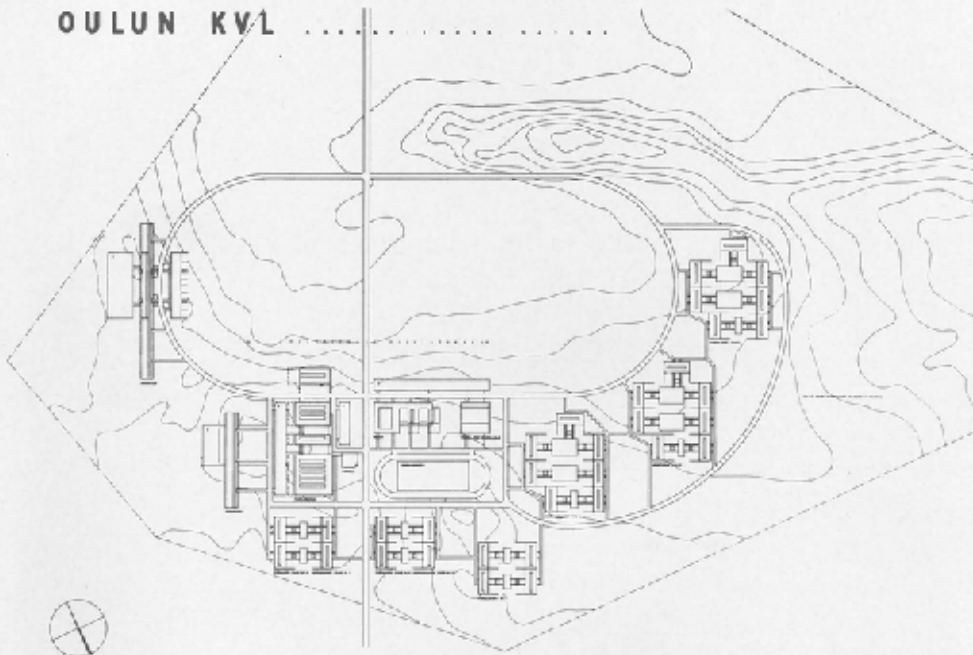
seen vaiheeseen valittujen viiden ehdotuksen tuli esittää suunnitelmat täsmennetympinä.

Ehdotusten lopullisessa arvostelussa kilpailulautakunta kiinnitti erityistä huomiota tehtävän asemakaavataisoiseen kokonaisratkaisuun sekä hoito-osastotyypin ratkaisuun. Taloudellisesti ja toiminnallisesti edullinen hoito-osasto ilman käytäviä, kattovaloa ja koneellista tuuletusta nähtiin ratkaisujen perusteella mahdollista toteuttaa. Palkitut työt osoittivat että rakennukset oli mahdollista sijoittaa ympäristöön sen ominaispiirteet huomioiden ja toteuttaen viihtyisää, hoitoja tukevaa miljööä. Arvostelussaan tuomaristo oli kiinnittänyt erityistä huomiota uusien ja omaperäisten ideoiden esittäminen vajaamielislaitoksen kehittämiseksi.

Kilpailun voittajaksi julistettiin 22.5.1966 ehdotus nimimerkillä "Siipirikko", tekijöinään arkkitehti Arne Nevanlinna, avustajinaan arkkitehti Raili Kokkola ja yo.



OULUN KVL



ARCHITECTURAL COMPETITION FOR THE CENTRAL INSTITUTION FOR MENTALLY DEFECTIVE IN THE OULU ADMINISTRATIVE DISTRICT.

OULUN LÄÄNIN VAJAAMIELISEKESKUSLAITOKSEN ARKKITEHTUURIKILPAILU.

Arkkitehtuurikilpailuja 1966:3 lehden kannessa on Tahkokankaan vajaamieliskeskuksen voittajaehdostuksen "Siipirikko" 2. vaiheen asemapiirros. Hoitorakennukset muodostavat kylämäisiä saarekkeita. Rakennusryhmän keskellä on urheilukenttä, soikionmuotoisen kävelyreitin keskelle on kaavailtu viljely- ja virkistysaluetta.

Matti Hämäläinen.

Arkkitehtuurikilpailuja lehdessä 1966:3 on siteerattu voittaneen ehdotuksen selostusta, jossa kuvataan ehdotuksen tavoitteita:

*"Ehdotuksessa on pyritty luomaan sekä kokonais- että osamijöo jotka mahdollisimman suuressa määrin vastaavat normaalia asumista. Hoito-osaston suunnittelussa on lähtökohtana siten ollut normaaliasunto; samoin on pyritty normaaliasemakaavan mukaisesti luomaan mahdollisimman voimakas keskus, jonne kaikki kollektiiviset toiminnot ja niiden vaatimat rakennukset on keskitetty."*

Tuomariston mielestä hoito-osastot oli ratkaistu voittaneessa ehdotuksessa ylivoimaisesti parhaiten. Hoidokiosastot olivat rakennustaiteellisesti sekä lääketieteelliseltä ja sosiaaliselta kannalta katsottuna yhdistetty ryhmiksi erittäin ansiokkaasti ollen tehokkaita ja kodinomaisia. Tässä oli ratkaisun voima.

Asemakaavatasolla ratkaisu tieverkkoineen oli tuomariston mielestä jäykkä. Sairaalaosasto nähtiin mahdolliseksi toteuttaa viihtyisämmin ilman mm. ikkunattomia huonetiloja. Keskusrakennus oli ehdotuksen heikoiden ratkaistu osa.

Käydyn kilpailun perusteella palkintolautakunta ehdotti että 1. palkinnon saaneelle tekijälle uskottaisiin tehtävän edelleen kehittäminen.

## 2.7 Arkkitehti Arne Nevanlinna

Arkkitehti Arne Nevanlinna kirjoittaa Tahkokankaan suunnittelusta kirjassaan Valistuksen paikka, s. 322:

*”Sitteä voitiin suuren kilpailun. Tehtävänä oli suunnitella Ouluun rakennettaa keskuslaitos kehitysvammaisille, tai vajaamielisille kuten silloin sanottiin. Lopujen lopuksi työ kesti seruaavat kymmenen vuotta, jona aikana se oli toimiston pääasiallinen tulonlähde.*

*Innostuin tehtävään sisältyvästä lääketieteellis-sosiaalisesta haasteesta. Luin ruotsalaisten ja tanskalaisien kirjoittamia artikkeleja aiheesta ja kehitin uuden rakennustyyppin, joka perustui pieniin, vain kahdeksan hoidettavan tilat sisältäviin yksikköihin. Kävin alan konferensseissa esittelemässä suunnitelmaa, jota varsinkin skandinaavit pitivät edistyksellisenä.”*

Kirjailija, professori, arkkitehti Arne Nevanlinna (1925-2016) valmistui ylioppilaaksi sodan aikana 1943. Opiskeli arkkitehdiksi Helsingissä 1945-1952.

Työkokemusta Nevanlinna kartutti mm. Yrjö Lindgrenin, Markus Tavion ja Olli Saijonmaan arkkitehtuuritoimistoissa. Kaija ja Veli Paatelan toimistossa hän sai projektipäällikkönä ensimmäisen kerran enemmän vastuuta. Oman arkkitehtitoimiston hän perusti 1960-luvun alkupuolella. Toimistossa suunniteltuja julkisia kohteita olivat mm. Lauttasaassa sijainnut betonibrutalistinen ATOY:n toimitalo sekä selvitys Helsingin yliopistokampuksen sijoittamisesta Malminkartanoon. Tahkokankaan keskuslaitokseen vertautuva kohde oli Kuhankosken opetuskoti Keuruulla jonne 1968, Nevanlinna suunnitteli solujärjestelmäiset oppilasrakennukset. Julkisten rakennusten ohella Nevanlinna suunnitteli pientaloja, mm. huvila Schildt Lauttasaassa,

sekä saman rakennuttajan lomamaja Padasjoella.

Nevanlinna osallistui aktiivisesti arkkitehtuurikilpailuihin. Tahkokankaan KVL:n kaksiosaisen kilpailun voitto 1966 työllisti toimistoa pitkään. Keskuslaitoksen suunnitteluun osallistuivat Arkkitehtitoimisto Aarne Nevanlinnan toimistossa Nevanlinnan itsensä lisäksi arkkitehdit Raili Kokkola ja Paavo Kostiaainen, ark.yo Jussi Aulanko ja yo. Matti Hämäläinen.<sup>1</sup>

Oman toimistonsa ohella Nevanlinna työskenteli Otoniemiessä arkkitehtuurin laitoksella asutosuunnittelun parissa, professori Esko Suhosen assistenttina. Uralla suurin paino oli opetustyössä. Kansainväliset vierailijaprofessuurit suuntautuivat Nairobiin sekä Yhdysval-

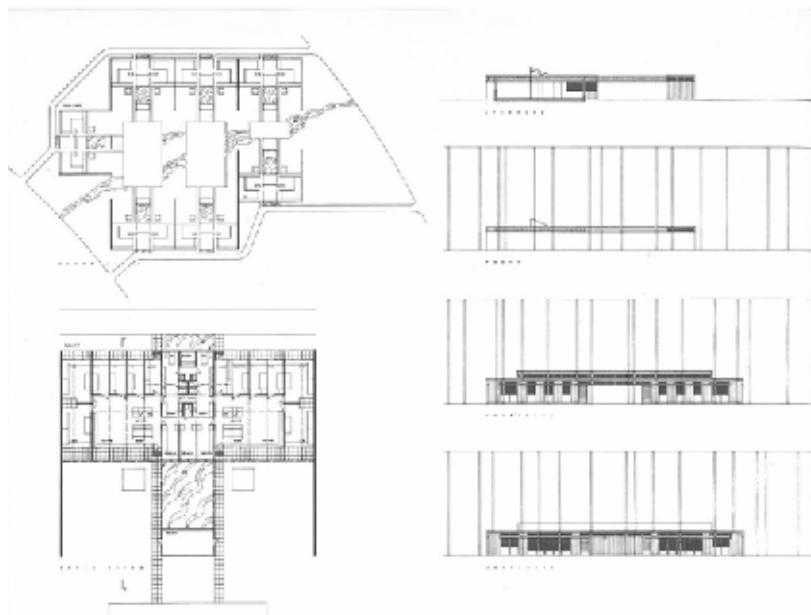
<sup>1</sup> Arkkitehti 1972/3, s. 52-53

toihin. Nairobiin mennessä (1979) Nevanlinna ei enää piirtänyt, vaan keskittyi opetustehtäviin.

Arkkitehtina Nevanlinnan työssä yhteiskunnallinen näkemys oli korostunut. Kehitysvammaisten kohtelun parantaminen oli lähellä sydäntä. Näkemyksenä oli, että arkkitehtuurin täytyy tulla lähelle ihmistä alistamatta. Arkkitehtina Nevanlinna otti aktiivisesti kantaa yhteiskunnalliseen ja arkkitehtuurikeskusteluun mm. Arkkitehti-lehdessä.<sup>2</sup>

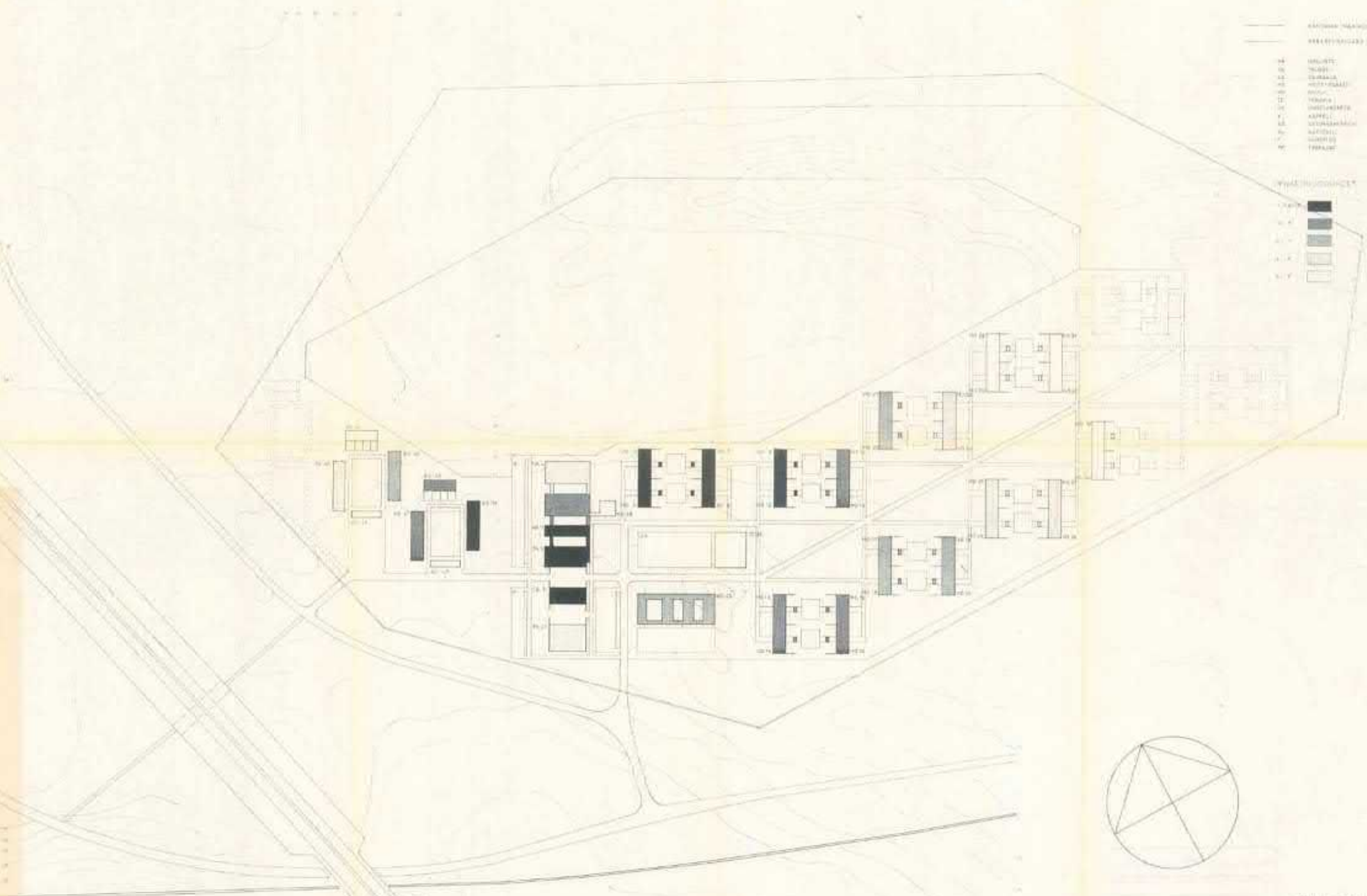
Nevanlinna loi uran myös kirjailijana. 1990-luvulla alkaneen kirjailijan tuotantoa syntyi 14 niteen verran.

<sup>2</sup> Anja Kervanto-Nevanlinna, pähkelikeskustelu 20.2.2018



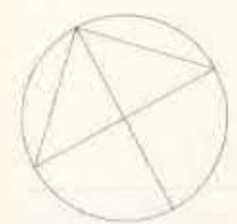
Vas. Tahkokankaan hoitorakennusten ratkaisua kehuttiin. Kuvassa kilpailuehdotuksessa esitetty hoitorakennusten periaate, Osastot toteutettiin lähes sellaisinaan. Arkkitehtuurikilpailuja 1966:3.

Yllä Arne Nevanlinna. Kuva ©Anja Kervanto Nevanlinna <http://arne.nevanlinna.fi/>



- KÄYTTÖALUEIDEN RAJA  
— KÄYTTÖALUEIDEN RAJA
- 11 KUIKIT
  - 12 KUIKIT
  - 13 KUIKIT
  - 14 KUIKIT
  - 15 KUIKIT
  - 16 KUIKIT
  - 17 KUIKIT
  - 18 KUIKIT
  - 19 KUIKIT
  - 20 KUIKIT
  - 21 KUIKIT
  - 22 KUIKIT
  - 23 KUIKIT
  - 24 KUIKIT
  - 25 KUIKIT
  - 26 KUIKIT
  - 27 KUIKIT
  - 28 KUIKIT
  - 29 KUIKIT
  - 30 KUIKIT
  - 31 KUIKIT
  - 32 KUIKIT
  - 33 KUIKIT
  - 34 KUIKIT
  - 35 KUIKIT
  - 36 KUIKIT
  - 37 KUIKIT
  - 38 KUIKIT
  - 39 KUIKIT
  - 40 KUIKIT
  - 41 KUIKIT
  - 42 KUIKIT
  - 43 KUIKIT
  - 44 KUIKIT
  - 45 KUIKIT
  - 46 KUIKIT
  - 47 KUIKIT
  - 48 KUIKIT
  - 49 KUIKIT
  - 50 KUIKIT
  - 51 KUIKIT
  - 52 KUIKIT
  - 53 KUIKIT
  - 54 KUIKIT
  - 55 KUIKIT
  - 56 KUIKIT
  - 57 KUIKIT
  - 58 KUIKIT
  - 59 KUIKIT
  - 60 KUIKIT
  - 61 KUIKIT
  - 62 KUIKIT
  - 63 KUIKIT
  - 64 KUIKIT
  - 65 KUIKIT
  - 66 KUIKIT
  - 67 KUIKIT
  - 68 KUIKIT
  - 69 KUIKIT
  - 70 KUIKIT
  - 71 KUIKIT
  - 72 KUIKIT
  - 73 KUIKIT
  - 74 KUIKIT
  - 75 KUIKIT
  - 76 KUIKIT
  - 77 KUIKIT
  - 78 KUIKIT
  - 79 KUIKIT
  - 80 KUIKIT
  - 81 KUIKIT
  - 82 KUIKIT
  - 83 KUIKIT
  - 84 KUIKIT
  - 85 KUIKIT
  - 86 KUIKIT
  - 87 KUIKIT
  - 88 KUIKIT
  - 89 KUIKIT
  - 90 KUIKIT
  - 91 KUIKIT
  - 92 KUIKIT
  - 93 KUIKIT
  - 94 KUIKIT
  - 95 KUIKIT
  - 96 KUIKIT
  - 97 KUIKIT
  - 98 KUIKIT
  - 99 KUIKIT
  - 100 KUIKIT

- KÄYTTÖALUEIDEN RAJA
- 11 KUIKIT
  - 12 KUIKIT
  - 13 KUIKIT
  - 14 KUIKIT
  - 15 KUIKIT
  - 16 KUIKIT
  - 17 KUIKIT
  - 18 KUIKIT
  - 19 KUIKIT
  - 20 KUIKIT
  - 21 KUIKIT
  - 22 KUIKIT
  - 23 KUIKIT
  - 24 KUIKIT
  - 25 KUIKIT
  - 26 KUIKIT
  - 27 KUIKIT
  - 28 KUIKIT
  - 29 KUIKIT
  - 30 KUIKIT
  - 31 KUIKIT
  - 32 KUIKIT
  - 33 KUIKIT
  - 34 KUIKIT
  - 35 KUIKIT
  - 36 KUIKIT
  - 37 KUIKIT
  - 38 KUIKIT
  - 39 KUIKIT
  - 40 KUIKIT
  - 41 KUIKIT
  - 42 KUIKIT
  - 43 KUIKIT
  - 44 KUIKIT
  - 45 KUIKIT
  - 46 KUIKIT
  - 47 KUIKIT
  - 48 KUIKIT
  - 49 KUIKIT
  - 50 KUIKIT
  - 51 KUIKIT
  - 52 KUIKIT
  - 53 KUIKIT
  - 54 KUIKIT
  - 55 KUIKIT
  - 56 KUIKIT
  - 57 KUIKIT
  - 58 KUIKIT
  - 59 KUIKIT
  - 60 KUIKIT
  - 61 KUIKIT
  - 62 KUIKIT
  - 63 KUIKIT
  - 64 KUIKIT
  - 65 KUIKIT
  - 66 KUIKIT
  - 67 KUIKIT
  - 68 KUIKIT
  - 69 KUIKIT
  - 70 KUIKIT
  - 71 KUIKIT
  - 72 KUIKIT
  - 73 KUIKIT
  - 74 KUIKIT
  - 75 KUIKIT
  - 76 KUIKIT
  - 77 KUIKIT
  - 78 KUIKIT
  - 79 KUIKIT
  - 80 KUIKIT
  - 81 KUIKIT
  - 82 KUIKIT
  - 83 KUIKIT
  - 84 KUIKIT
  - 85 KUIKIT
  - 86 KUIKIT
  - 87 KUIKIT
  - 88 KUIKIT
  - 89 KUIKIT
  - 90 KUIKIT
  - 91 KUIKIT
  - 92 KUIKIT
  - 93 KUIKIT
  - 94 KUIKIT
  - 95 KUIKIT
  - 96 KUIKIT
  - 97 KUIKIT
  - 98 KUIKIT
  - 99 KUIKIT
  - 100 KUIKIT



PIIRROS: SAIRA  
KÄYTTÖALUEIDEN RAJA  
KÄYTTÖALUEIDEN RAJA  
*Jouko Rintanen*



# 3 RAKENTAMISEN VAIHEET

## 3.1 Suunnittelu

Suunnittelutehtävään liittynyt lääketieteellis-sosiaalinen haaste innosti arkkitehti Nevanlinnaa. Kilpailun pöytäkirjassakin ylivoimaiseksi mainittu hoito-osastojen ratkaisu oli pieniä teknisiä säätöjä vaille valmis toteutussuunnittelun alkaessa. Tämä helpotti hankkeen liikkeellelähtöä.

Suunnitelmien valmistuminen ajoitettiin niin, että valtionavun ja työllisyysvarojen myöntäminen hankkeelle varmistui ja että rakennustyöt saataisiin alulle ennen talvea. Luvan myöntämistä puolsivat työllisyysnäkökohtiin vedoten KYMRO sekä sosiaaliministeriö nähdessä hankkeen sosiaalihuollollisesti kiireellisenä. Tavoitteissa onnistuttiin, sosiaaliministeriö myönsi rakennusluvan 17.10.1967 ja rakennustyöt saattoivat alkaa.

Rakentaminen vaiheistettiin siten, että toiminnan kannalta oleelliset rakennukset rakennettiin ensin ja toiminta oli mahdollista aloittaa täysipainoisesti. Suunnittelu ja rakentaminen limittyivät. Kun ensimmäistä vaihetta rakennettiin, samanaikaisesti suunniteltiin jo seuraavaa.

Kilpailuehdotuksessa esitetyt hoito-osastot sekä hallintolaan liittyvät rakennukset toteutuivat lähes sellaisinaan. Rakennusten valmistuessa ja toiminnan vakiintuessa tilaohjelma tarkentui. Mm. urheilukenttä ja kappeli jäivät jo varsin varhaisessa vaiheessa pois. Rakennusvaiheita oli aluksi viisi, mutta toteutuneita vaiheita oli lopulta neljä. Lisäksi alue toteutui lopulta tiiviimmäksi kuin mitä ensimmäisissä vaiheissa oli suunniteltu.

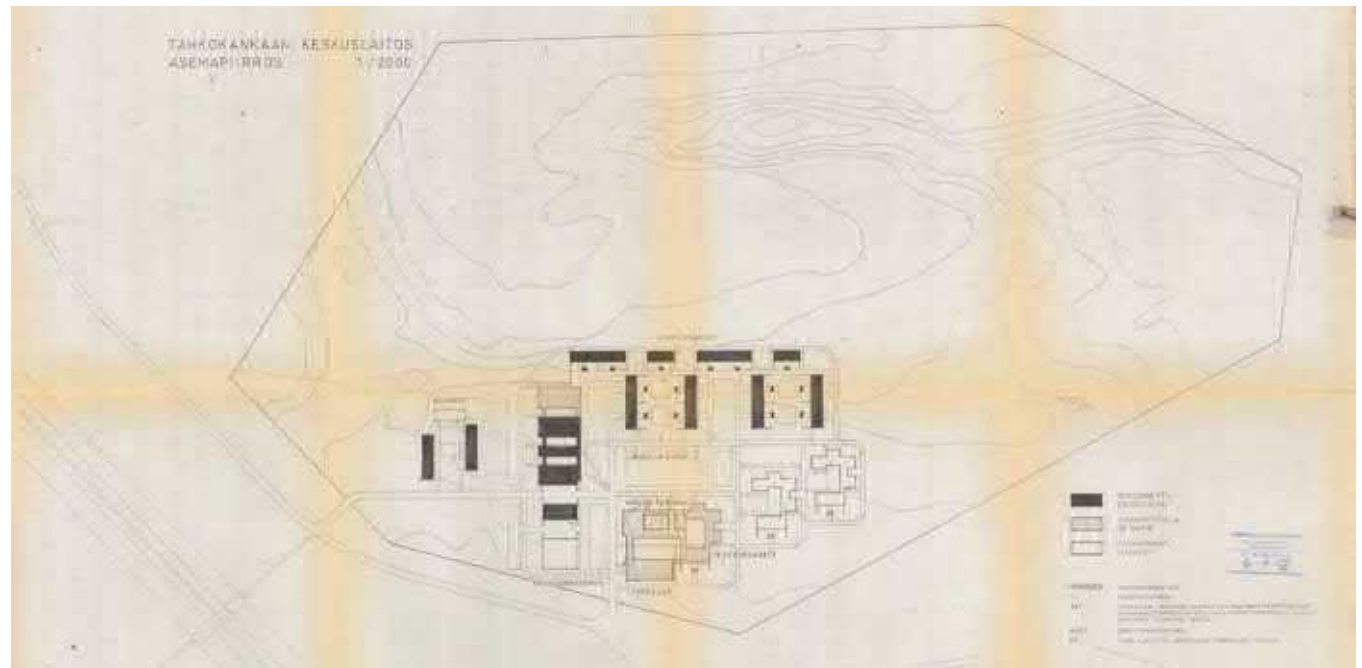
IV vaiheen suunnittelun alkaessa käyttäjäkunta oli voimakkaasti sitä mieltä että heitäkin tuli kuunnella. Ark-

kitehti Nevanlinnalle tilanne, jossa käyttäjät ovat suunnittelussa mukana, oli uusi. Vasta ylemmältä taholta annettu kehoitus sai hänet hyväksymään tilanteen. IV vaiheen suunnittelu kesti ajallisesti pidempään, mutta lopputulokseen olivat kaikki osapuolet tyytyväisiä.<sup>1</sup>

*Viereisellä sivulla asemapiirros 14.8.1967, jossa on esitetty suunnitellut rakennusvaiheet ja rakennusten sijainti.*

*Asemapiirroksessa 1.12.1970 (alla) näkyy miten rakentaminen alkoi tiivistyä suunnittelun edettyä.*

1 Haastola, s.





## I VAIHE

27.1.1968 - 30.6.1969

HA1, hallintorakennus, Hallintola  
 TA2, keittiö ja ruokala, Ravintokeskus  
 TA3, lämpövoimala  
 HO 5-6, 7-8, 9-10, hoito-osastot  
 AS 39, henkilökunnan asuinkerrostalo

Hoitopaikkoja 102  
 Henkilökunnan asuntoja 46  
 Henkilökuntaa 85 hlö

Urakoitsijat:  
 Rakennusliike Tönning Oy  
 Sortavalan Sähkö Oy  
 Vesijohtoliike Onninen Oy  
 Oy Vesijohtoliike Huber Ab,  
 Peltisepänliike E.Rantala.

### 3.2 I rakennusvaihe

I vaiheen rakentaminen alkoi alueen ytimestä ja ydin-toiminnoista. Toiminnan käynnistämisen kannalta olleelliset rakennukset nousivat ensimmäisinä tarjoten tilat asukkaille, henkilökunnan asumiselle, hallinnolle, ruokailulle ja kiinteistötekniikalle.

Keskuslaitoksen rakentaminen alkoi alkuvuonna 1968 lämpökeskuksesta jonka harjannostajaisia vietettiin 29.10.1968. Lämpökeskusrakennus (TA3) sisälsi tilat myös tekniselle huollolle. Rakennuksessa oli autotalli, verstaita ja pyykkihuollon tilat. Väestösuoja ja saunatilat sijoitettiin kellariin.

Ravintokeskus (TA2) nousi lämpökeskuksen viereen. Ruokala, keittiö ja keittiön aputilat oli koottuna saman katon alle.

Hallintorakennuksessa (HA1) oli tilat keskuslaitoksen johdolle, ylilääkärille ja ylihoitajalle sekä toimistohenkilökunnalle. Rakennuksessa oli myös luentosali. Rakennusten välille rakennettiin sisäyhteys.

Hoito-osastoja (HO 5-6, 7-8, 9,10) valmistui kolmeen rakennukseen tarjoten 102 hoitopaikkaa.

Oulun kaupungin keskustassa Pakkahuoneenkadulla konttoria pitänyt Kuntainliitto pääsi muuttamaan Tahkokankaalle toukokuussa 1969. Kalustukseltaan vielä keskeneräinen keskuslaitos herätti muuttajissa ihmetystä. Toki haittana oli viivästyneet kalustetoimitukset ja muu keskeneräisyys, mutta arkkitehtuun kerrotaan vaatineen toteuttelua. Osa hallintolan toimistohuoneista koettiin hämäräksi, ikkunat mataliksi ja pienikokoisiksi.<sup>1</sup>

Hankkeen päästyä rakennusvaiheeseen alkoi henkilökunnan kokoaminen. Toiminnan alkaessa Tahkokankaalla henkilökuntaa oli 85 henkilöä. Uusiin tiloihin luotiin kaikille uutta toimintaa ja käytäntöjä. Vierailijoita saapui tutustumaan toimintaan. Heinäkuussa 1969 saapuivat ensimmäiset huollettavat, vuoden loppuun mennessä keskuksessa oli 99 kehitysvammaista.

Uusiin tiloihin asettuminen, toiminnan ja rutiinin käynnistäminen tyhjästä oli vaativaa mutta innostavaa. Kaukovainion asumalähiö oli alkanut rakentua Tahkokankaan ja Karjasillan väliseen metsään. Etäisyys kohti keskustaa alkoi lyhetä, mutta kunnollisen tien saaminen Tahkokankaalle oli vielä haaveena.

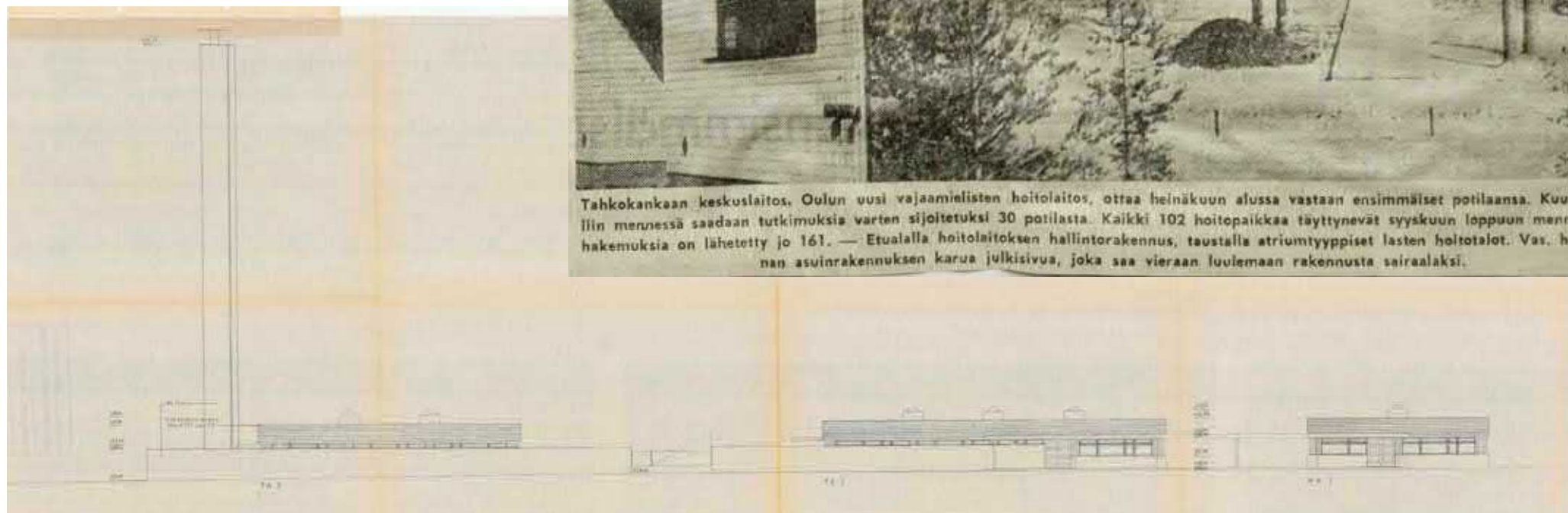
<sup>1</sup> Haastola s. 68

*Sanomalehti Kaleva uutisoi 2.7.1969 Tahkokankaan keskuslaitoksen ensimmäisen vaiheen valmistumisesta. Artikkelin oikeanpuoleisessa kuvassa ravintokeskus ja hallintorakennus atriumpihoineen, taustalla häämöttää hoito-osastot. Vasemmanpuoleisessa kuvassa ote henkilökunnan asuinkerrostalon julkisivusta, maininnalla "asunrakennuksen karua julkisivua, joka saa vieraan luulemaan rakennusta sairaalaksi".*

*Alla lämpökeskuksen, ravintokeskuksen ja hallintorakennuksen julkisivu, pääpiirustus 6.10.1967.*



Tahkokankaan keskuslaitos. Oulun uusi vajaamielisten hoitolaitos, ottaa heinäkuun alussa vastaan ensimmäiset potilaansa. Kuun puoliväliin mennessä saadaan tutkimuksia varten sijoitetuksi 30 potilasta. Kaikki 102 hoitopaikkaa täyttynevät syyskuun loppuun mennessä, sillä hakemuksia on lähetetty jo 161. — Etualalla hoitolaitoksen hallintorakennus, taustalla atriumtyyppiset lasten hoitotalot. Vas. henkilökunnan asuinrakennuksen karua julkisivua, joka saa vieraan luulemaan rakennusta sairaalaksi.





## II VAIHE

10.11.1969 - 30.6.1970

SA4A, poliklinikka

HO 11, 12, 13, 14, 15, hoito-osastot

Hoitopaikkoja yht 216

Henkilökuntaa yht 151 hlö

Urakoitsijat:

Rakennustoimisto Kyösti Halonen

Sortavalan Sähkö Oy

Oulun Onninen Oy

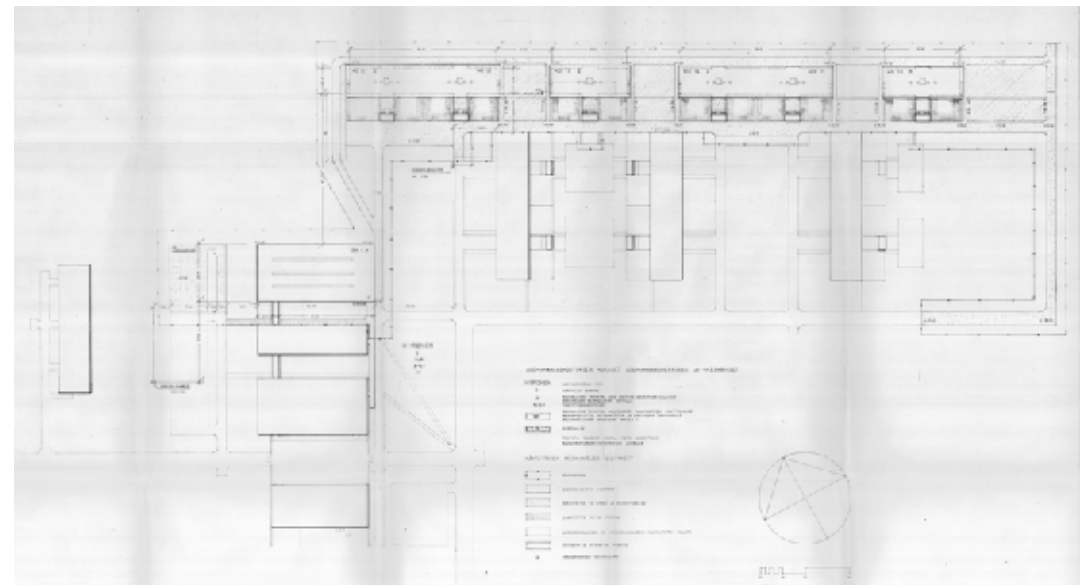
Suomen Puhallintehdas Oy

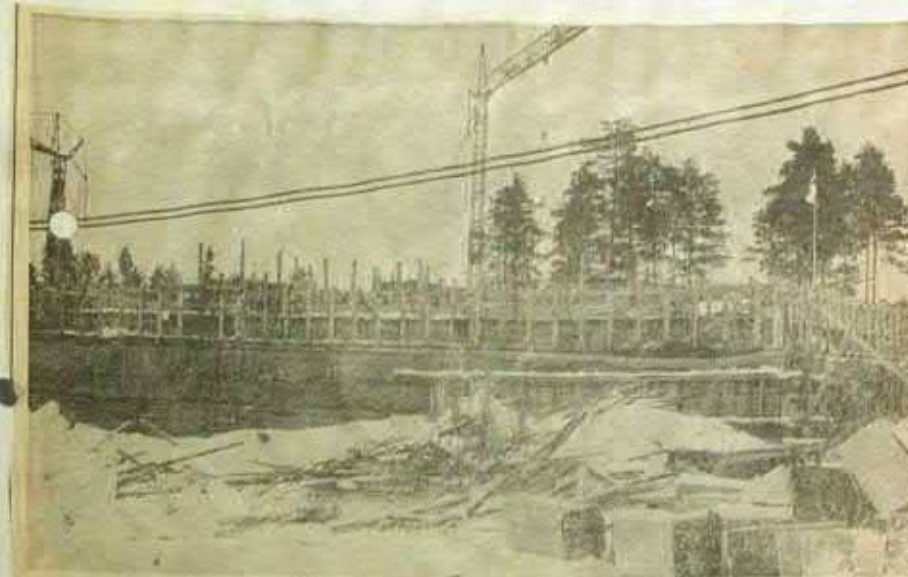
*II-vaiheen asemapiirros.*

### 3.3 II rakennusvaihe

II vaiheen suunnittelu käynnistyi kun I vaihe oli rakenteilla. Jo II vaiheessa alueen rakennetta tiivistettiin kilpailussa esitettyyn ratkaisuun nähden. Uusien hoito-osastojen rakennukset (HO 11, 12, 13, 14, 15) sijoittuivat moduulisesti järjestettyjen rykelmien sijaan tiiviimmin ja sisäkatujen varrelle. Rinteeseen rakennettujen puolitoistakerroksisten hoito-osastojen pohjakerrokset jätettiin reservitilaksi tulevaisuuden laajennuksia varten. Alueen palvelut täydentyivät, poliklinikka sisälsi mm. lääkäreiden, sosiaalihoitajien, puheterapian vastaanotot sekä laboratorion.

II vaiheen valmistuttua 1970 keskuslaitos tarjosi 114 hoitopaikkaa. Työntekijöiden määrä nousi 151 henkilöön.





Tahkokankaan kaikki rakennelmat — lämpökeskus, pöytäsektori, kirjasto — ovat maalla ja maastorakenteilla. Tiedollinen valokuvajoukko on valmista.

# Tahkokankaan II rakennusvaihe valmiina kesäkuussa

Tahkokankaan keskustalon toisen rakennusvaiheen harjoitusajaksi vietettiin Oulussa iloin keskustalon rakentamiseksi. Toinen vaihe käsittää kaikkien sekä hoitokomennon ja puhtauskeskuksen yhteistalouksensa 16500 m<sup>2</sup>.

Tahkokankaan kehittyvän osaston keskustalossa on nyt ja valmistuu, lähtien, ruokala- ja lämpökeskus sekä kummi hoitokeskus. Valmistus siirtyi nyt kaksitasoiseen osaan 11300 m<sup>2</sup>.

Tahkokankaan keskustalon valmistus ja rakentaminen alkaa valmistusta kokonaisuudessaan arviolta 11.11.1970 eka. Hoitokeskus kumpua on 31.4.70.

Laitteissa on valmistus kokonaisuudessaan 116 huonepöytä. Valmistus on 8 rakennuskuukaudella.

Toinen rakennusvaihe on päättyneenä. Kytän Hoitokeskus, 1700 aluutilla 10.11.70 ja 14.12.70, alkuun on 8. joulukuuta. Laitteiden kukaan joulukuusta on 70.12.70. Rakennusvaihe on valmistus vaihe valmistuksen aikana.

Harjoitusajaksi on valmistus vaihe valmistuksen aikana.

Yrjö Kallamäki kertoo, että Oulussa lähti va. oliit muutamia maahan lähtevä joulukuun joulukuun koulutuskeskuksessa. Pöytäsektorissa, Aulussa on nyt kukaan maastorakenteilla. Koulutuskeskus kukaan, ja valmistus vaihe valmistus vaihe valmistuksen aikana. Pöytäsektorissa, Aulussa on nyt kukaan maastorakenteilla.

Yrjö Kallamäki kertoo, että Oulussa lähti va. oliit muutamia maahan lähtevä joulukuun joulukuun koulutuskeskuksessa. Pöytäsektorissa, Aulussa on nyt kukaan maastorakenteilla.



Yllä. päivämätön ilmakuva Tahkokankaasta. Kuvausajankohta lienee 1970. Kuva Tahkokankaan arkisto PPSHP.  
Kaleva uutisoi 7.2.1970 rakennustöiden edistymisestä.



## III VAIHE

29.10.1971 - 30.6.1972

AS 40, Henkilökunnan asuntopaikka 41 kpl

HO 17-18, 36 hoitopaikkaa

Hoitopaikkoja yht 252

Henkilökunnan asuntopaikkaa yht 87

Henkilökuntaa yht 213 hlö

### Urakoitsijat:

Oulun Rakennus Oy

Oulun Onninen Oy

Pohjolan Sähkö Oy

Peltisepäntiike E.Rantala

### 3.4 III rakennusvaihe

Kolmas rakennusvaihe oli laajuudeltaan pienin. Se sisälsi yhden hoitorakennuksen (HO 17-18) sekä henkilökunnan asuinrakennuksen AS 40) rakentamisen. II-vaiheessa rakennettujen hoito-osastojen alakertoihin kaavailtiin kotitaloustiloja sekä työ-, askartelu-, terapia- ja vapaa-ajantiloja diskoineen, lastentarhaa sekä yöpymistiloja laitoksessa vierailevia lasten vanhempia varten.

Alueella oli nyt 252 hoitopaikkaa ja 87 henkilökunnan asuntoa. Työntekijöiden määrä nousi 213 henkilöön.

Kunnollista tieyhteyttä alueelle ei vielä kukaan ollut saatu., rakennustyöt päästiin aloittamaan vuoden 1973 lopulla.



*Ilmakuva viereisellä sivulla on vuodelta 1972. Tahkokangas sijaitsee ylhäisessä yksinäisyydessään. Oulun kaupunki, yhdyskunta- ja ympäristöpalvelut.*

*Valokuva viereisellä sivulla on otettu ruokalasta, harjannostajaisissa 1972.*





## IV VAIHE

11.9.1974 - 30.9.1975

toimintatalo:

KO36, koulu

TE38, terapia

TY37, työpaja

OS19, spastikko-osasto

OS20, lasten osasto

SA4B sairaala

Hoitopaikkoja 331

Henkilökunnan asuntoja 87

Henkilökuntaa 213 hlö

Urakoitsijat:

Pohjois-Suomen Rakennus Oy

Keskuksosuusliike Hankkija

Tuiran Sähkö Oy

### 3.5. IV rakennusvaihe

Tahkokankaan alue saavutti lopullisen rakennetun kokonaisuutensa viimeiseksi jääneessä IV rakennusvaiheessa. Palvelut täydentyivät, laitokselle saatiin oma sairaala muiden palvelurakennusten jatkeeksi. Omana kokonaisuutena alueen eteläosaan valmistui kahden atriumpihan ympärille rakennetut koulu ja terapiatalo, työpajat sekä spastikko- ja lastenosasto. Hoitopaikkojen määrä nousi 79 paikalla.

Rakennukset täydensivät aikaisemmin valmistuneisen vaiheiden arkkitehtonista ilmettä. Tasakattoisten rakennusten julkisivumateriaalit ja sommittelu noudattivat olevien rakennusten linjaa. Pieniä erojakin oli. Toimintatalon julkisivujen puuosat maalattiin aikaisemmasta poiketen sinisiksi ja seinät puhtaaksimuurattiin votsiin.

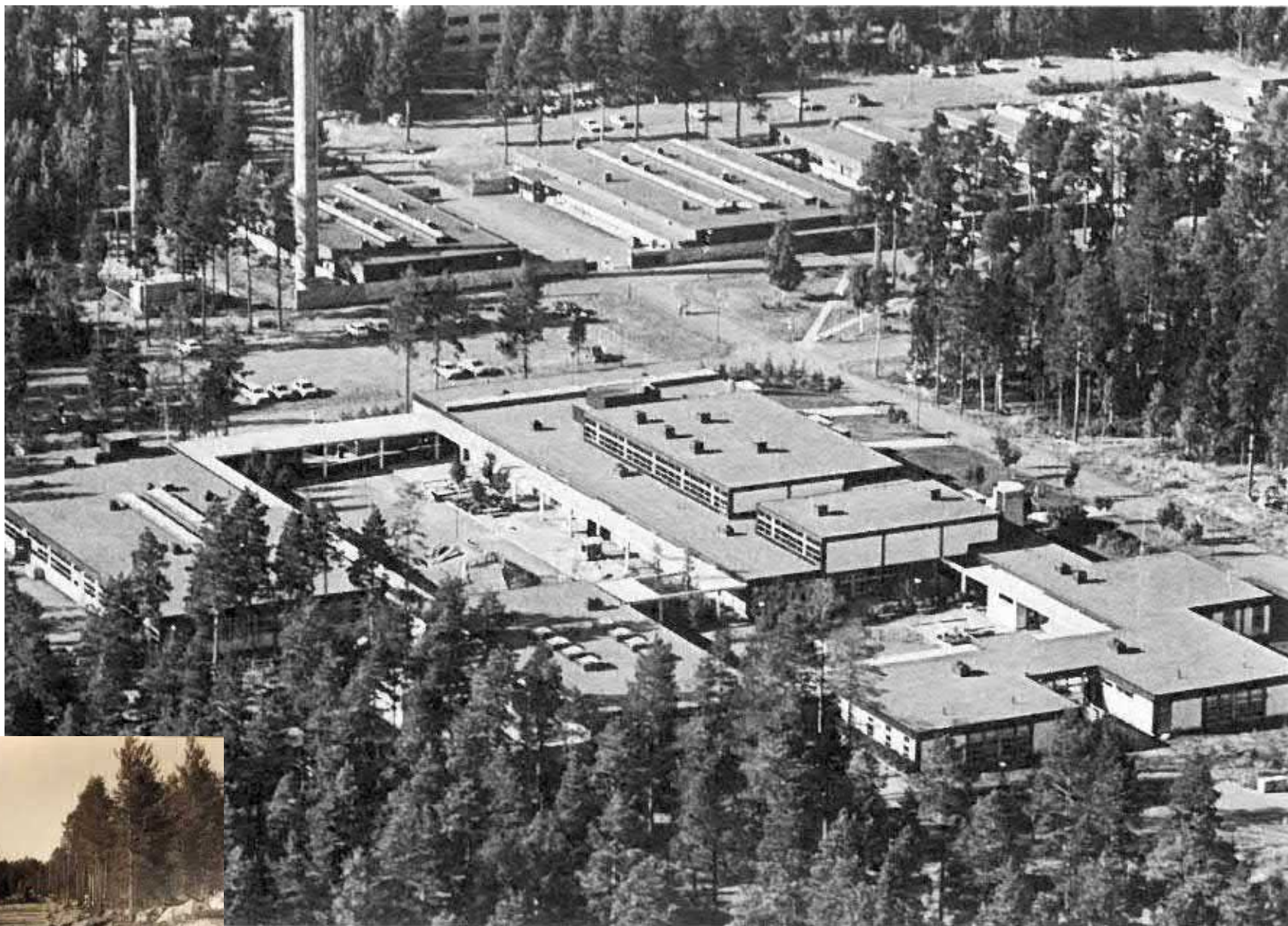
Atriumpihojen kehittäely huipentui toimintatalon sisäpihojen tilasarjoina.

Rakennustyöt saatiin päätökseen 30.9.1975. Laitos vihittiin käyttöön vuotta myöhemmin 26.5.1976. Rakennuksia lopullisessa kokonaisuudessa oli yhteensä 19 kpl ja niiden kokonaispinta-ala oli 26.569 m<sup>2</sup>. Tontin koko oli 69 ha.

*Päivämätön kuva hallintolarakennuksesta tasakattoisena.*







*Päivämätön ilmakeku Tahkokankaan keskuslaitokses-  
ta lopullisessa laajuudessaan. Toimintatalo etualalla.*

*Vasemmalla kuva rakentailla olevasta uudesta tiestä.  
Tietä oli odotettu jo pitkään ja se valmistui 1975.*

# 4 ELÄMÄÄ TAHKOKANKAALLA

Toiminta Tahkokankaalla pääsi vauhdilla alkuun heti ensimmäisen rakennusvaiheen valmistuttua. Seuraavien vaiheiden rakentua toimintakin laajeni. Asukkaita ja henkilökuntaa tiiviissä yhdyskunnassa oli isoimmillaan yli 500. Laitokseen ja sen tutkimukseen käytiin usein tutustumassa kaukaakin.

Vaikka laitosaasumista alettiin jo Tahkokankaan rakennusvaiheessa kyseenalaistaa, parani kehitysvammaisten tilanne laitosta edeltävään aikaan verrattuna oleellisesti. Opetus, työpajat, harjaannuttaminen, fyysioterapia jne. tähtäsivät parempaan elämänlaatuun ja tarkoituksenmukaiseen ja merkitykselliseen elämään. Omaisten taakka ja häpeäkokemukset kevenivät myös vertaistuen voimalla. Vammaisuuden kanssa ei oltu enää yksin.

Syrjäisestä sijainnista huolimatta laitos oli työpaikkana haluttu. Se muodosti tiiviin ja hierarkialtaan selkeän yhteisön jossa työskenneltiin yhteiseksi koetun asian äärellä. Asukkaille järjestetyt tapahtumat ja retket lisäsivät osaltaan yhteisiä kokemuksia. Alueesta oltiin ylpeitä ja sitä esiteltiin usein vierailijoille, jotka tutustuivat alueeseen sekä laitoksessa tehtyyn tutkimustyöhön.

Pienois yhdyskunnan elämä koostui arjesta ja juhlasta, eli kaikesta mitä tavalliseen elämään kuuluu. Olenaista oli kunkin tärkeäksi kokeminen, täysipainoinen elämä edellä. Merkkipäivät, konfirmaatiot ja hautajaiset juhliittiin ja juhannukset ja joulut vietettiin yhdessä. Mieleenpainuvimpia tapahtumia ovat olleet jo ilmiöksi muodostuneet, kerran kuussa järjestetyt discot, jonne tultiin koko maakunnan alueelta sekä Tahkokankaan kesäjuhlat, jonne vierailijoiksi saapui nimekkäitä artisteja sekä mm. Oulun Kärppien jääkiekkjoukkue.

Tahkokankaan keskuslaitoksen toiminnan alkamisen, tiedon karttumisen, asenneilmapiirin ja lainsäädännön myötä sairautena nähty kehitysvammaisuus alettiin ymmärtää ominaisuudeksi. Tahkokankaan asukkaiden asema muuttui vähitellen potilaasta asiakkaaksi. Alettiin hoitaa ihmistä vaivan sijaan.

Hyvin pian Tahkokankaan keskuslaitoksen valmistumisen jälkeen laitosaasumista alettiin kyseenalaistaa. 1978 säädetty laki ja asetus kehitysvammaisten erityishuollosta korosti avohuoltoa ensisijaisena huoltomuotona. 1984 lait sosiaali- ja terveydenhuollon suunnittelusta

ja valtionosuudesta sekä sosiaalihuoltolaki siirsivät vastuun kehitysvammaisten palvelujen järjestämisestä takaisin kunnille. 1990-luvulla laman vaikutukset alkoivat näkyä säästöinä, tehtävien uudelleen järjestelyinä ja toiminnan supistumisena.

Tällä hetkellä PPSHP:n toimintaa on osassa rakennuksia. Osa asuinrakennuksista on tyhjillään, muutama on vuokrattuna palvelukodiksi. Toimintaa alueella ollaan ajamassa alas, Pohjois-Pohjanmaan sairaanhoitopiiri siirtyy Tahkokankaan tiloista muualle 31.12.2019 mennessä.

*Opetustuokio meneillään. Koulurakennus valmistui viimeisessä rakennusvaiheessa, sitä ennen kouluopetus järjestyi muissa tiloissa. Taustalla näkyy ikkunaympäristön punainen ja keltainen värimaailma. Kuva vuosilta 1971-72.*





Työpajoissa oli välineistöä monenlaiseen käsityöhän. Kuvissa vuodelta 1976 meneillään maton kudonta ja nahktyöt.

Oikealla kuva hoito-osaston pihalta. Ikkunoiden väritys on vielä kokonaisuudessaan punainen, hiekkalattikkokin on maalattu samaan sävyyn. Kuva vuosilta 1971-72.



Alla kuva sisäpihalta 1975. Rakennuksia yhdistävän käytävän läpi näkyy henkilökunnan asuinkerrostalo.



Oik. hyvin varusteltu uimahalli 1976. Vesi oli tärkeä elementti kuntotutuksessa.

Alla: 1975 hoito-osastojen katot olivat aluksi tasakattoisia.



# 5 RAKENNUSTYYPIT

## 5.1 Yleistä

Tahkokankaan männikössä sijaitsevat paviljonkimaiset rakennukset on jaoteltavissa käyttötarkoituksensa ja sijaintinsa mukaan neljäksi kokonaisuudeksi.

Asiakkaiden asumiseen tarkoitettujen hoivaosastojen rakennukset (HO) ovat rivitalomaisia asuntosoluja alueen koillisreunalla.

Hallinto, ravintokeskus, lämpövoimala, sairaala ja poliklinikka sijoittuvat rivinä alueen ytimeen.

Toimintatalo on valmistunut viimeisessä vaiheessa ja se on rakennettu kerralla.

Alueen länsilaidalla sijainneet henkilökunnan asuin-kerrostalot on purettu ja niiden tilalle on rakennettu uudeet kerrostalot.

Pilari-palkki -rakenteisten rakennusten seinät on muurattu. Ensimmäisten vaiheiden rakennusten seinät on muurattu puolen kiven limityksellä, IV-vaiheessa seinät on muurattu votsiin. I-III. Kantava pilarilinja on tuotu reilusti ulkoseinärakenteen sisäpuolelle. Syvän rungon aiheuttamaa pimeyttä on pyritty keventämään kattoikkunoiden avulla. Osa kattoikkunoista on osutettu väli-seinälinjalle siten, että valo lankeaa sekä käytävälle että huoneeseen.

Kaikki rakennukset varsinaisella laitosalueella ovat yksikerroksisia, jo purettu asuin-kerrostalot olivat kolmikerroksisia. Liikuntasali ja umahalli erottuvat muuta rakennuskantaa korkeampina. Lämpökeskuksen piipu näkyy kauas.



Suunnittelusta henkii järjestelmällisyys monella tasolla. Pilari-palkki -rakenteet ovat moduulissa ja väliseinät muodostavat ankaria linjauksia. Hoito-osastoista on koostettu järjestelmiä jotka ovat monistettavissa ja yhdisteltävissä. Suunnitteluvaiheessa rakennukset nimettiin toimintansa mukaan numeroiduin kirjainlyhentein, esim. hoito-osastot = HO. Myöhemmin tästä luovuttiin.

Kilpailuvaiheen suunnitelmista toteutusvaiheessa jäivät pois mm. urheilukenttä ja kappeli.

*Kuva yllä, Arkkitehtilehden numerossa 1972:3 esiteltiin Tahkokankaan keskustaloksen arkkitehtisuunnitelma. Kuvassa asemapiirros ja rakennusten käyttötarkoitukset.*

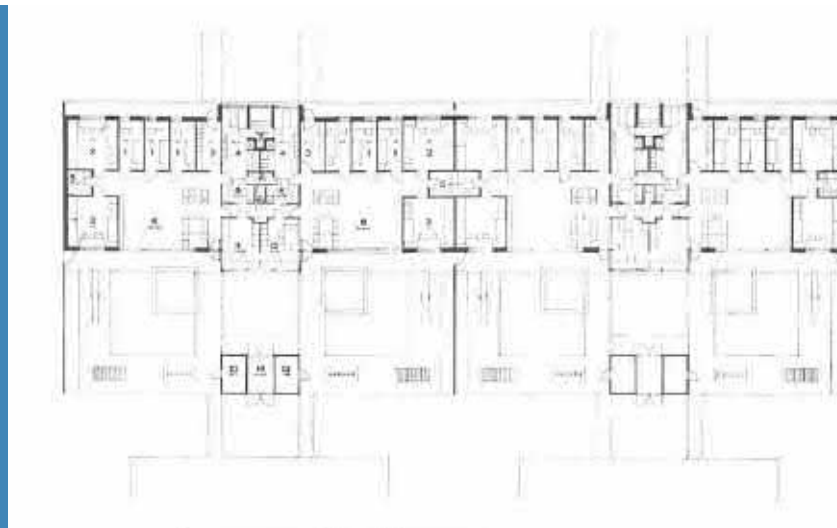
- 2  
Asemapiirros 1/10 000:  
Site plan 1/10 000:
- 1 hoito-osastot  
treatment wards
  - 2 asunnot  
residences
  - 3 sairasosastot  
wards
  - 4 poliklinikka  
outpatients' clinic
  - 5 hallintotilat  
administrative areas
  - 6 pääkeittiö ja ruokain  
main kitchen and dining room
  - 7 lämpökeskus ja verstaat  
heating plant and workshops
  - 8 työpajat  
workshops
  - 9 urheilukenttä  
sports field
  - 10 koulu ja terapiatilat  
school and therapy facilities
  - 11 työpajat  
workshops
  - 12 hoito-osastot  
treatment wards



*Ilmakuva Tahkokankaasta vuodelta 1980.*

*Pohjantien länsipuolella on aloitettu Mäntylän omakotitaloalueen rakennustyöt. Poikkimaantien itä-länsi -suuntainen linjaus hahmottuu kuvan yläosassa olevan Kaukovainion asunalähiön etelä-puolella. Hiirosen metsään on noussut Rautaruukin kolossaalinen pääkonttori.*

*Oulun kaupunki, yhdyskunta- ja ympäristöpalvelut.*



- 1  
Hoito-osaston pohja 1:500  
Treatment ward ground plan 1/500
- 1 yhden hengen huone  
single room
  - 2 kolmen hengen huone  
room for three
  - 3 eteinen  
hall
  - 4 pesutila  
wash room
  - 5 vaatehuone  
clothing room
  - 6 päivähuone  
day room
  - 7 sauna  
sauna
  - 8 pyykin huuhelutila  
laundry sluice room
  - 9 likapyykin säilytys  
dirty laundry store
  - 10 wc  
office
  - 11 annala  
nobby room
  - 12 askartelutila  
store
  - 13 varasto  
garbage room
  - 14 pöytähuone

Arkkitehtilehdessä 1972/3 esiteltiin Tahkokankaan keskuslaitos. Ylläolevassa kuvassa esitetään hoito-osaston periaateratkaisu tilatunnuksineen.

Viereisellä sivulla ensimmäisessä vaiheessa rakennetun hoito-osaston HO 5-6 julkisivut ja pohjapiirros pääpiirustuksista 1967. Rakennuksessa on kaksi osastoa eli neljä solua.

## 5.2 Hoito-osastot

Hoito-osastojen rakennukset sijoittuvat Tahkokankaan alueen pohjoisosaan. Rakennukset ja asunnot ovat yksikerroksisia, II-vaiheen hoito-osastojen rakennukset on toteutettu rinneratkaisuina, jonka pohjakerrokset jätettiin reservitilaksi. Ne muutettiin käyttöön varsin pian.

Kuten arkkitehtikilpailun arvostelussa todettiin, hoito-osastojen ratkaisu oli tehokas ja innovatiivinen. Yksi osasto koostui kahdesta solusta. Solut olivat keskenään peilikuvia siten, että kahden solun välille keskittyivät molempia soluja palvelevat tilat: pesutilat ja solujen yhteinen sauna, kanslia ja askarteluhuone. Solujen välillä oli kulkuyhteys ja ne yhdessä muodostivat hoito-osaston. Kummallakin solulla oli omat sisäänkäyntinsä sekä rakennuksen selkäpuolelta että rajatulle sisäpihalle. Solujen asuinhuoneet oli sijoitettu päivähuoneen ympärille. Ratkaisu oli tehokas, käytävää ei juurikaan syntynyt. Osastoja oli mahdollista liittää

jonoon ja osastojen välille sai muodostettua sisäyhteyden varastotuoneen läpi. Sisätilojen väriytyksessä oli reipasta, osastokohtaisesti käytössä oli yksi perusväri latioissa, listoissa, ovissa ja puuosissa.

Soluilla oli omat, osaston kesken yhteiset pihansa. Keskiakselin kohdalla, pihan ulkoreunalla oli varastorakennus jäsentämässä osaston piha-alueita kahteen osaan. Varastoa ja asuinrakennusta yhdistivät palkit, jotka osaltaan jäsensivät pihaa. Rakennuksen räystät jatkuivat julkisivulinjan yli muodostaen suojaisen katveen seinän vierelle. Pihat oli varustettu keinuin ja hiekkalaatikoin.

Hoito-osaston periaate on ollut toimiva, sitä on varioitu tapauskohtaisesti ja muutoksiinkin se on taipunut. IV-vaiheessa asuinolusta on toteutettu kaksi uutta sovellusta (katso kappale 4.3).

Sisäpihalle johtaviin sisäänkäynteihin lisätty tuulikaappi. Muutamaan rakennukseen on tehty varastolajennus sisäänkäynnin viereen. Keittiöitä on siirretty ja

purettu, asuinhuoneita on lisätty tai muutettu toiseen käyttöön. Esteettömyys ja apuvälineiden käyttö on huomioitu remonteissa.

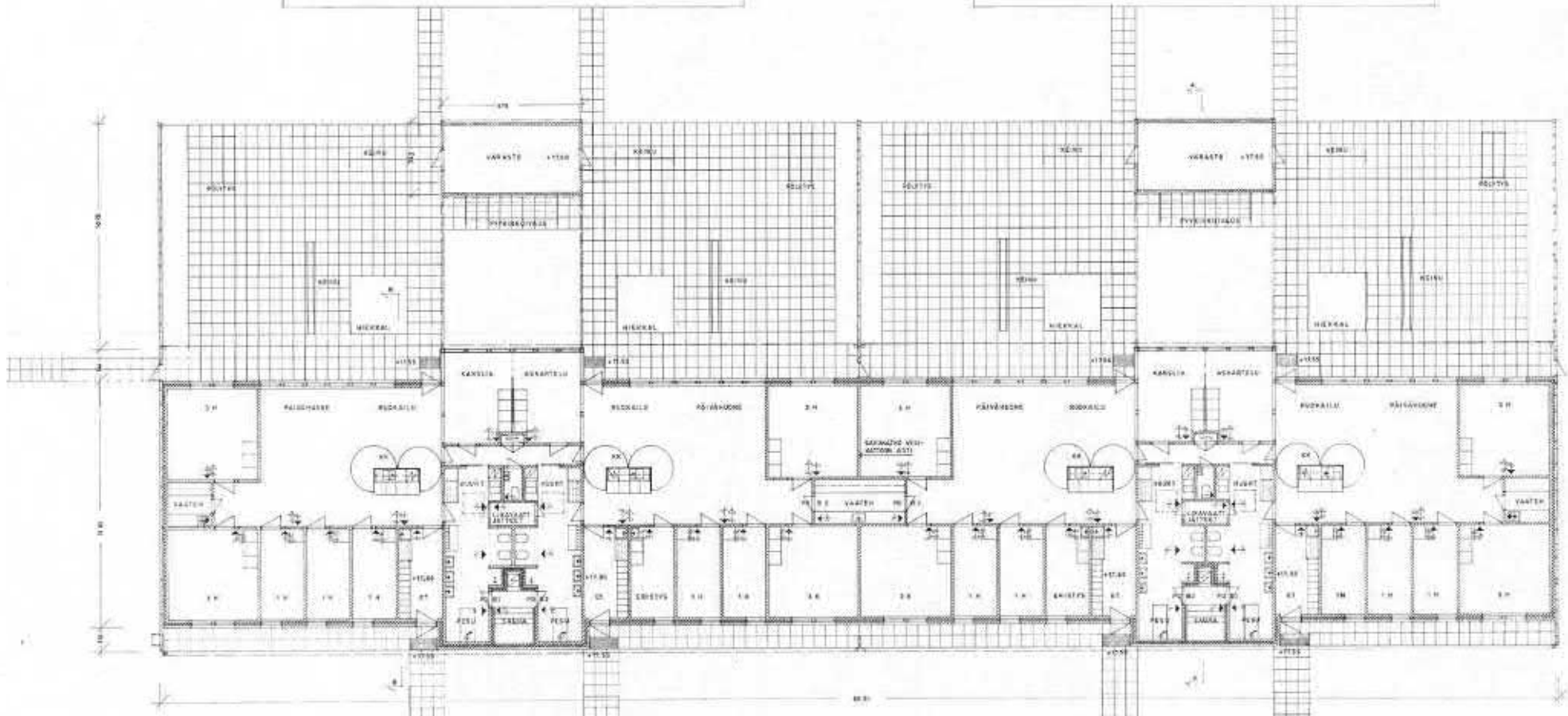
Sisätilat ovat olleet voimakkaasti kuluttavassa käytössä. Pintoja uusittaessa ja rakenteita ajanmukaistettaessa ovat materiaalit ja väriytyksessä muuttuneet. Ilmanvaihtokanavat on kätketty uusien alaslaskujen taakse. Ikkunat ja ovet on vaihdettu, katot on muutettu tasakatoista aumakatoiksi.

SÄILYNEISYYS: Rakennusten idea on selkeä ja hahmotettu edelleen. Aumakatot tekevät rakennuksista raskaita, ulkotilaa jäsentäneet varaston ja asuinrakennuksen välisten palkkien purku hämärtä ulkotilojen jäsentämistä. Ikkunavaihtojen yhteydessä lasilistat on muutettu valkoisiksi, jolloin ruudutus korostuu. Suurimmat muutokset ovat kohdistuneet sisätiloihin.

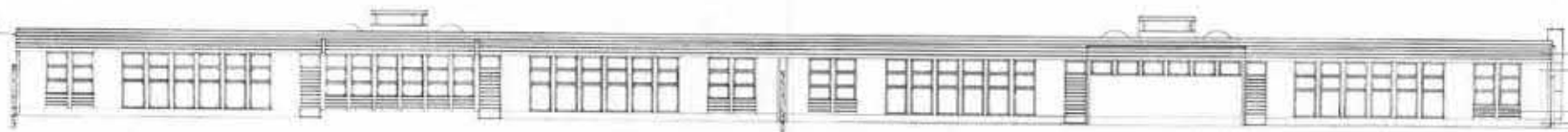
HO13 on tuhoutunut tulipalossa vuonna 2013.

LEIKKIKENTÄ

LEIKKIKENTÄ



+22.76  
 +23.76  
 +24.76  
 +25.76  
 +26.76



JULKISTUVA OVI

KANSLIAN OVI

MAKSETÄN OVI

HOYLETY LAMPA  
 PUHTAUSKONE  
 HOYLETY LAMPA  
 KIVETTI

+27.76



JULKISTUVA OVI

HOYLETY LAMPA  
 PUHTAUSKONE  
 HOYLETY LAMPA  
 KIVETTI



*Vasemmalla näkymiä hoito-osastojen rakennusryhmästä. Rakennuskanta on matalaa, sen kontrastina ovat korkeat nurmikosta kohoavat männyt. Hoito-osastojen tasakattojen muutos aumakatoiksi aloitettiin 1980-luvulla.*



*Hoito-osastot on ryhmitelty Tahkokankaan palvelukeskuksen alueen pohjoisosassa sijaitsevan raitin varrelle. Vasemmalla olevat rakennukset on rakennettu rinteeseen.*



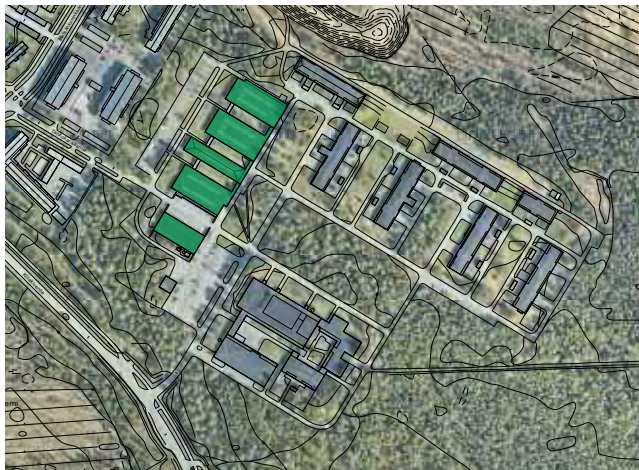


*Osastojen pihoja rajaavat ulkovarastot ja matalat aidat, päädyssä aita on seinämäinen. Osastojen olohuneista avautuu näkymä sisäpihalle. Asuinrakennusta ja varastoa yhdistäneet palkit on purettu.*

*Sisätilat ovat olleet kovassa kuulutuksessa. Väriytytys on vaihtunut neutraalimmaksi, lattiat, ovet ja alakatot on uusittu. Keskeisesti sijainnut keittiö on purettu. Päivähuonetta on pienennetty lisäämällä sen kupeeseen uusi asuinhuone. Muutoksista huolimatta asumissolun periaate on selkeä.*

*Rinneratkaisuina toteutetut hoito-osastot rajaavaat Tahkokankaan alueetta pohjoisessa (oik.). Asuinhuoneiden ikkunat avautuvat ylemmästä kerroksesta pohjoiseen, kohti metsää. Ensimmäisen kerroksen tilat otettiin käyttöön melko pian rakennuksen valmistumisen jälkeen.*





### 5.3 Hallintola, ravintokeskus, lämpövoimala, poliklinikka ja sairaala

Tahkokankaan palvelujen ytimen muodostavat viisi katoksen, aitojen ja yhdyskäytävien yhdistämää ja pihojen välityksellä toisiinsa liittyvää rakennusta. Pääsisäänkäynnin puolella rakennuksiin johtaa pitkä sisääntulokatos. Lännessä rakennukset rajautuvat paikoitusalueen välityksellä Hiiposen asuinalueeseen. Rakennusten väliin jäävät ja suojaisat pihat ovat eri tavoin hyödynnettävissä.

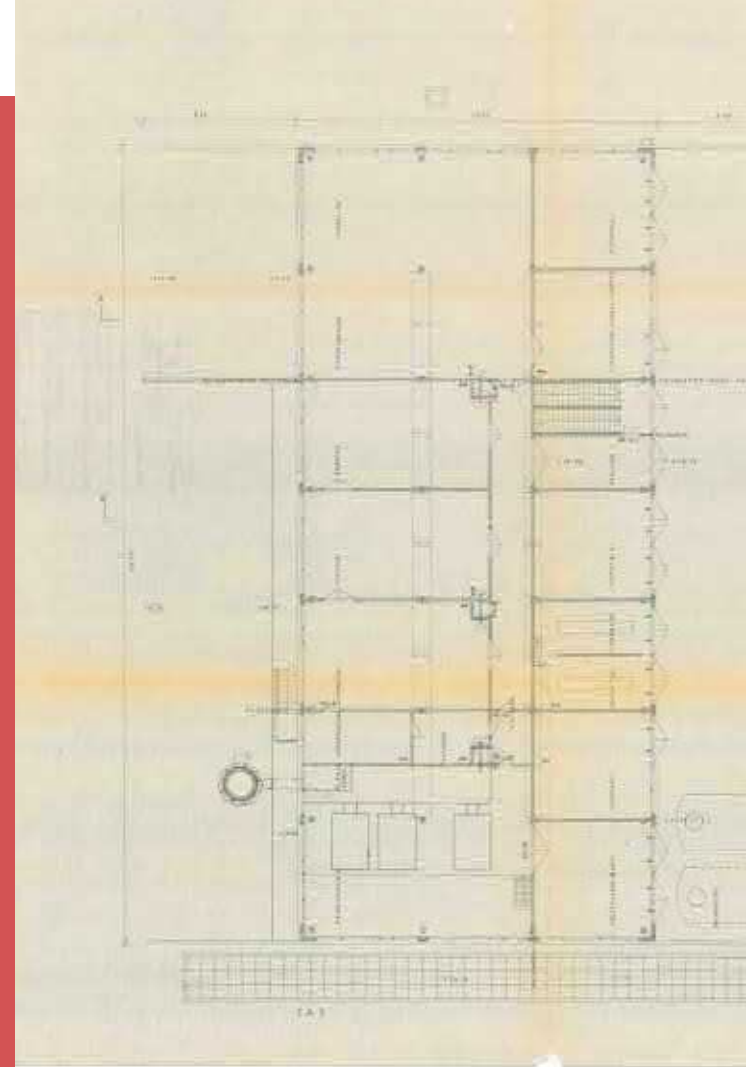
Rakennusten julkisivujen muuratun ja slammatun jallustaosan yllä oleva vaakapaneloitu otsapinta on pyritty pitämään keveänä, nauhamaiset ikkunat erottavat muurauksen ja paneloinnin. Rakenneteknisiin ratkaisuihin on panostettu. Kantavat pilarilinjat on sijoitettu ulkoseinärakenteen sisäpuolelle mahdollistaen ikkunoiden vapaan sijoittelun. Sommitelma on korostetun horisontaali. Lämpövoimalan piippu voimakkaana vertikaalina korostaa rakennusten horisontaalia sommitelmaa.

I rakennusvaiheessa nousivat lämpökeskus, ravintokeskus ja hallintokeskus, II rakennusvaiheessa poliklinikka. Sairaala valmistui IV rakennusvaiheessa. Pitkästä rakentamisajasta huolimatta rakennukset muodostavat keskenään yhtenäisen kokonaisuuden, johon niiden väliin jäävät atriumpihat olennaisina kuuluvat. Rakenteellinen periaate on säilynyt vaihtelevista rakennusajoista huolimatta.

Sisätilat on jäsennetty pitkittäin kulkevien käytävien varsille. Kattoikkunoista on johdettu valo rungon keskelle ja ne on paikoitellen sijoitettu seinän kohdalle siten että valo lankeaa sekä käytävään että huoneeseen. Sisätilojen väriytyy vaihtelee rakennusvaiheittain. Ravintokeskuksen ja hallintolan pääväri on punainen, poliklinikka ekltainen ja sairaala sininen.

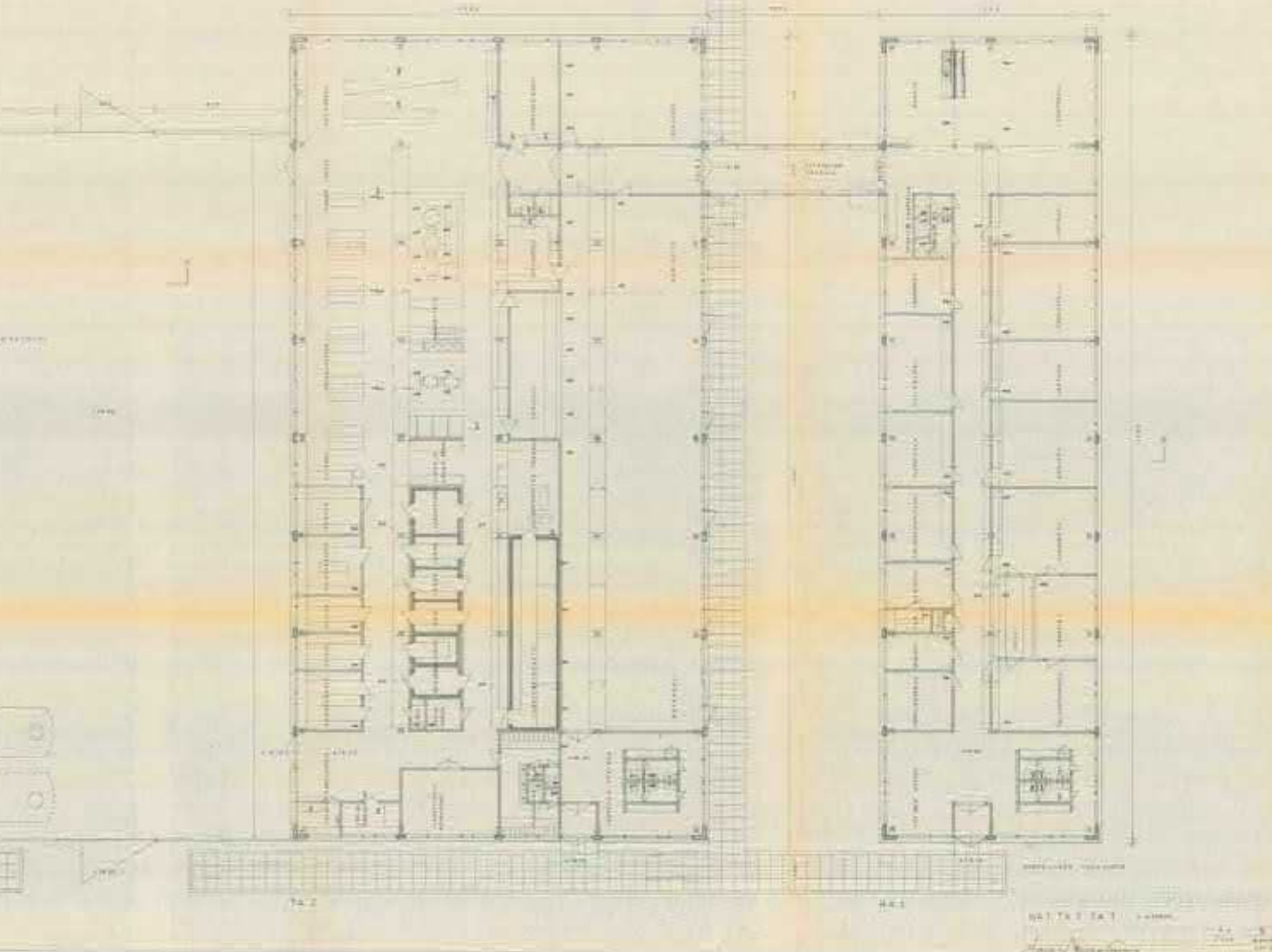
Katot on muutettu tasakatoista aumakatoiksi 1990-luvulla. Rakennusten kattoikkunat on nostettu kattojen aumaharjalle ja luonnonvalon matka sisätiloihin on pidentynyt.

Sisätilojen väriytystä ja materiaaleja on korjaustöiden yhteydessä muutettu. Kulutukselle alttiimmissa sairaalassa ja poliklinikalla muutos on ollut suurempi, Hallinto- ja ravintokeskuksen julkiset tilat ovat interiööreiltään varsin autenttisia.



Lämpökeskus sisältää talotekniikkaan ja rakennusten huoltoon liittyvät paja- ja toimistotilat. Kellarissa on saunatilat sekä väestönsuoja. Piippu on säilytetty huolimatta siirtymisestä öljylämmityksestä kaukolämpöön. Vuoden 1991 kattomuutoksessa kattoikkunat jäivät uuden kattorakenteen peittoon.

Lämpökeskuksen ja ravintokeskuksen väliseltä pihalta hoidettiin huoltoliikenne. Pihan läpi kuljettiin henkilökunnan asuinkerrostaloille.



I-vaiheen pääpiirustuksissa esitetty pohjapiirros vuodelta 1967. Viereisellä sivulla Lämpökeskus TA3, keskellä Ravintokeskus TA2 ja oikealla Hallintola HA1. Hallintolan viereen nousi II-vaiheessa Poliklinikka, Sairaala rakennettiin IV-vaiheessa.



Ravintokeskukseen saavutaan pitkän sisääntulokatoskseen johdattelemana. Sisäänkäynti johtaa aulatilaa kautta ruokasaliin. Lämmin yhdyskäytävä yhdisti rakennuksen hallintokeskukseen. Ruokasalin ikkunat aukevat sisäpihalle jonne on salista suora pääsy. Saliin tulee luonnonvaloa kattoikkunoista.

Ravintokeskuksessa aluetta palveli laitoskeittiö apuiloineen. Keittiön jäätyä tarpeettomaksi sen tilalle on vastikään rakennettu OYS:in puutyöpaja. Keittiön sisäänkäyntien katokset on muutettu lämpimiksi tiloiksi. Ruokasali ja aulatilat ovat lähes alkuperäiset.

Muita rakennuksia kapeammassa Hallintolassa työhuoneet on sijoitettu keskuskäytävän varrelle. Käytävä ja syvempiä huoneita valaisee seinän kohdalle sijoitettu kattoikkuna.

**SÄILYNEISYYS:** Hallintolaa on pidennetty länteen 1987. Päätyyn sijoittui toimistohuone ja lähiarkisto, luentosalin muutettiin toimisto- ja monistushuoneiksi. Samassa remontissa katot muutettiin aumakatoksi, julkisivut ovat alkuperäiset. Keittiön käyttötarkoitus on muuttunut. Sairaalassa ja poliklinikalla on väriä on muutettu.

*Rakennukset lännestä. Hallintolan päätyä on pidennetty, savupiippu kohoaa rakennusten ylle. Lämpökeskuksen ja Ravintokeskuksen väli on suljettu liikenteeltä 2018, keittiön muutos puutyöpajaksi edellytti puruvaraston rakentamisen entisen kulkuväylän paikalle.*



*Yllä kuva rakennusrivistöstä: vasemmalla lämpökeskus, ravintokeskus, hallintola, poliklinikka ja sairaala. Kuvan keskellä olevaa väylä jatkui aiemmin henkilökunnan asuinkerrostaloille saakka. Kattoikkunat on nostettu aumakattojen harjalle.*

*Oikealla kattoikkunan rakenne. Kantava pilarilinja on kattoikkunan kohdalla. Hallintolassa, sairaalassa ja poliklinikalla käytävän ja toimistuhuoneen väliseinät on muurattu pilareiden väliin siten, että kattoikkunasta lankeaa luonnonvalo sekä käytävään että huoneeseen.*

*Rakennusten ulkoseinät ovat kevyitä, kantava pilarilinja ja palkki on reilusti ulkoseinän sisäpuolella. Ikkunalauta ja patterieden suojaus on suunniteltu huolella. Hallintolan sisätilojen pinnat ovat varsin autenttiset.*



Ruokalan seinällä on komea rivi kuntainliiton vaakunoita. Salin kattoikkunat valaisevat nauhana syvää sisätilaa. Vaikutelma on varsin autenttinen.

Alla, vas. Hallintolan aulan katon betonipinta jätetty muottipinnalle ja maalattu. Lattia, ovet, ikkunat ja valaisimet ovat alkuperäiset.

Hallintolan ja ravintokeskuksen välinen yhdyskäytävä rajaa sisäpihaa. Molempien rakennusten sisäväritys on punainen.

Sairaalan väritys on sininen. Laboratoriossa on tiililattia ja alkuperäiset kalusteet. Sairaalassa ja poliklinikalla on kaksoiskäytävät joiden väliin jää ikkunattomia huonetiloja. Potilas- ja tutkimushuoneet ovat ikkunaseinillä. Kattoikkuna on toteutettu kuten hallintolassa.





## 5.4 Toimintakeskus, koulu, spastikko- ja lastenosasto

Alueen eteläosaan, korkeimmalle kohdalle, valmistui 1976 neljästä rakennuksesta koostuva paviljonkimainen kokonaisuus. Sen eri käyttötarkoituksiin suunnitellut rakennukset on koottu katosten yhdistämien kahden atrium-pihan ympärille. Pihat muodostavat huonemaisen pihapiirin ja niiden välille syntyy kaunis tilasarja. Rakennuskokonaisuutta kutsutaan toimintataloksi. Neljä rakennusta ovat koulu- ja terapiatalo, työkeskus, spastikko-osasto ja lastenosasto.

Julkisivujen tehosteväritys on aiemmin toteutuneista rakennuksista poiketen sininen. Pilari-palkkirakenteisen kokonaisuuden seinät on muurattu kauttaaltaan votsiin. Rakennukset ovat yksikerroksisia, korkeusvai-

telua massoitteeluun tuovat huonekorkeudeltaan korkeammat voimistelu- ja juhlasali sekä uima-allasosasto.

Suuremmalle ja luonteeltaan julkisemmalle sisäpihalle saavutaan alueen pysäköintialueen puolelta. Koulun välituntikäytössäkin olevaa pihaa ympäröivät työparakennus sekä koulu- ja terapiatalo. Pienempää ja yksityisempää pihaa kehystävät asumissoluja sisältävät lasten- ja spastikko-osastot. Molemmat pihat ja kaikki rakennukset ovat katosten ja palkkien välityksellä yhteydessä toisiinsa.

Henkilökunta oli vahvasti suunnittelussa mukana. Toiveita ja ehdotuksia myös kuultiin. Rakennusten sisätiloissa mm. nurkkien ja pilarien kulmat pyöristetty ja oviaukot ovat leveät.

**SÄILYNEISYYS:** Koulutilojen sisäpinnat on uusittu melko perusteellisesti, mutta merkittävät julkiset tilat (luentosali, voimistelu- ja juhlasali, uimahalli) ovat jokseenkin autenttiset. Spastikko- ja lastenosastot eivät ole enää käytössä ja ne on jätetty kylmilleen. Julkisivuissa ei ole merkittäviä muutoksia, ikkunoiden lasi-  
listat ovat valkoiset.

*Kuva yllä: Toimintatalolle saavutaan Tahkokankaan paikoitusalueelta.*



#### 5.4.1 Koulu KO36 ja terapiatalo TE38

Koulun tilat sijaitsevat rakennuksen länsipäässä. Tiloihin kuuluu neljä opetusluokkaa, kotitalous- ja kodinhoitoluokka sekä opettajainhuone. Rungon keskellä on luentosali jonka lattia porrastuu kohti salin etuosaa. Salin interiööri on varsin autenttinen. Värytystä hallitsevat siniset, kiinteät taittopenkit. Seinät on muurattu votsiin ja maalattu. Salin toinen sivuseinä on muurattu lappeelleen asetetuista moduulireikätiilistä alue, tilten kuviointi akustoi tilaa ja muodostaa mielenkiintoisen aiheen. Salin lattia on uusittu ja ilmanvaihtokojeet asennettu jälkikäteen.

Terapiatalon osuus käsittää liikuntasalin näyttämöineen ja aputiloineen, päiväkoti- ja terapiakäytössä olleet ryhmätilat, uima-allasosaston saunoineen sekä lääkintävoimistelijan salin.

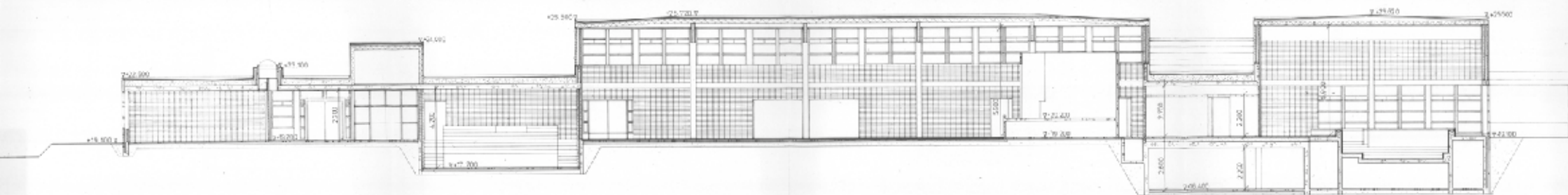
Koulun tilat ovat olleet kovassa käytössä. Apuvälineiden kehittymisen ja tilojen kulumisen myötä sisätiloja on muokattu paikoin voimakkaastikin. Tiloissa toimii Leinonpuiston koulun Pihlajakummun toimipiste.

*Toimintatalo on selvästi muita rakennuksia korkeammalla.*

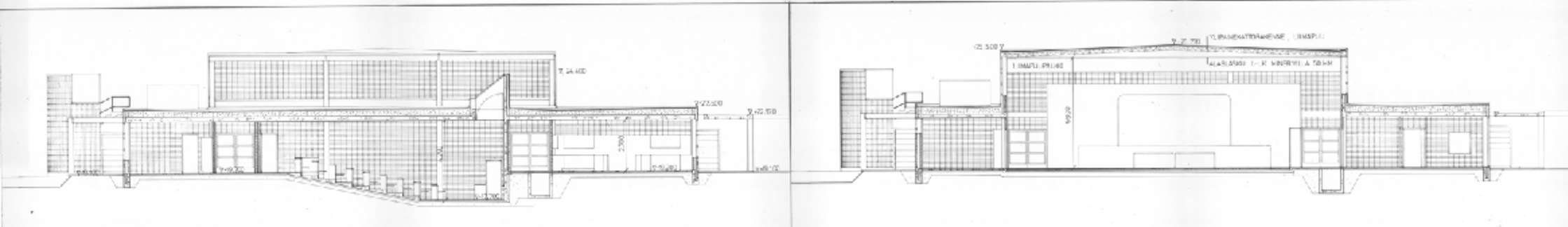
*Kahta atriumpihaa kehystää arkadikäytävät.*

*Tilaraja on hengittävä.*





A - A



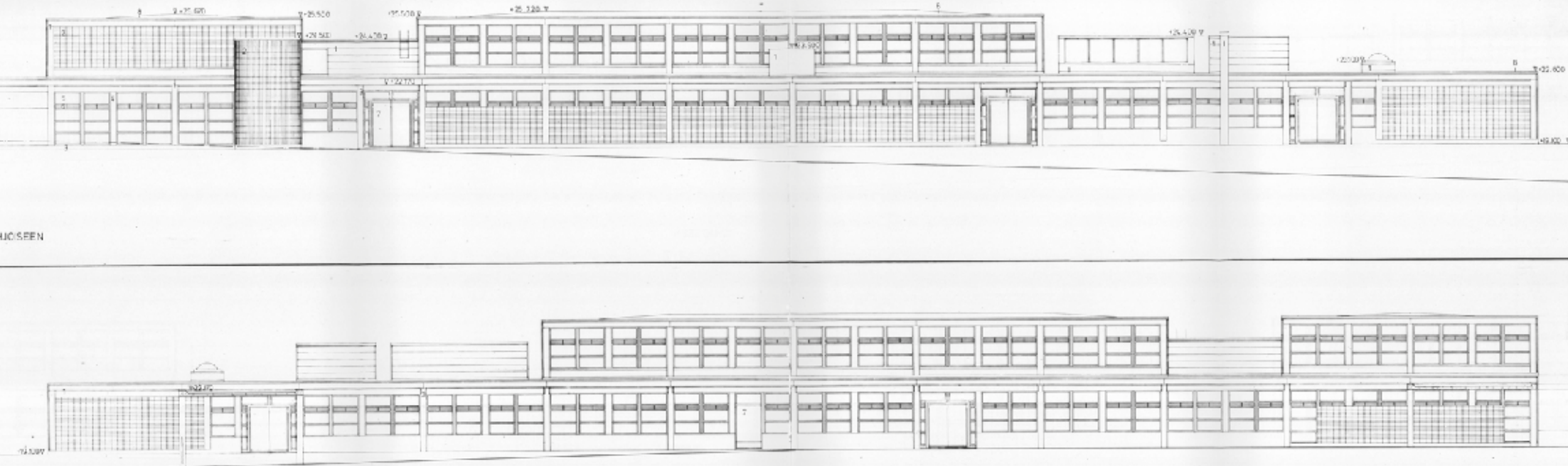
Yllä leikkauspiirustukset koulu- ja terapiatalosta vuodelta 1974.

Alla luentosali porrastuu kohti salin etuosaa. Kattoikkunoista lankeaa luonnonvalo. Penkit ja kalusteet ovat alkuperäisiä, lattia on uusittu. Salin toinen seinä on muurattu asettamalla moduulitiiliä lappeellen.

Voimistelu- ja juhlasalin ikkunat on tilan yläosassa. Saliin etuosassa on esteetön esiintymislava. Kiinteät komerot rajaavat salin sivusta kulkuväylän.







*Uimahallissa on kaksi allasta. Sauna- ja pukutilat ovat rungon keskellä.*

*Koulu on ollut kovalla kulutuksella ja sen sisätiloja on uudistettu. Kuva kotitalousluokasta.*

*Kuva opetusluokasta.*





#### 5.4.2 Työpaja TY37

Työpajarakennuksessa on tekstiili- ja teknisen työn tilat aputiloineen. Tilat kehystävät kahviota jonka ikkunat aukeavat sisäpihalle. Pintoja on uusittu kulumisen myötä, mutta tilaratkaisun periaate on ennallaan.

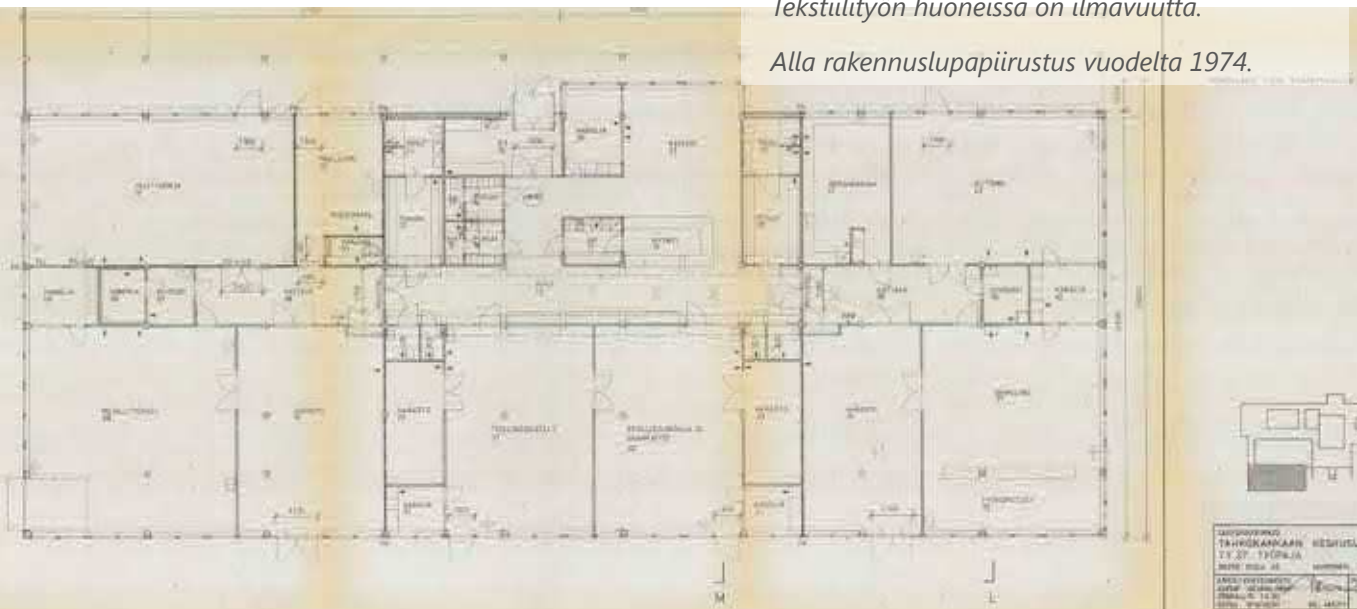
*Kuvat vasemmasta ylänurkasta myötöpäivään:*

*Teknisen työn pajoihin on huolto myös suoraan ulkoa. Tiloihin lankeaa päivänvalo etelään suuntautuvista ikkunoista.*

*Kahvio on rakennuksessa keskeisellä paikalla. Sen tiski on uusittu mutta väriytyks ennallaan.*

*Tekstiilityön huoneissa on ilmavuutta.*

*Alla rakennuslupapiirustus vuodelta 1974.*



RAKENTAJAYHTIÖ	TAHINKANKAARI	HEIKKILÄLÄTTÖ	ALUE	PIENIYTTÖ	77-15
12.21 - TYÖPÄJÄ					
100/100-15					
100/100-15					

### 5.3.3 Lasten osasto OS20 ja Spastikko-osasto OS19

Osastot ovat asuinrakennuksia, joiden pohjaratkaisuissa sovellettiin hoito-osastojen munuaisperiaatetta. Lastenosaston oleskelutilat ovat suuremmat suhteessa aikaisemmin toteutettuihin hoito-osastoihin. Osaston asukkailla oli käytössä tilaa vaativia apuvälineitä.

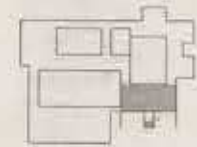
Spastikko-osaston pohjaratkaisussa on pyritty avaamaan yleisten tilojen näkymiä useampaan suuntaan. Osasto koostuu kolmesta solusta ja niitä palvelee yksi keittiö.

Sisustuksen väriyksissä on käytetty kirkkaita perusvärejä. Lastenosasto on oranssi, spastikko-osasto keltainen.

Valokuvat ovat lastenosastolta OS20. Tilojen väriytyks on voimakas, mutta lämmin. Oleskelutilojen ikkunat suuntautuvat solun omalle pihalle ja viereiseen metsään.

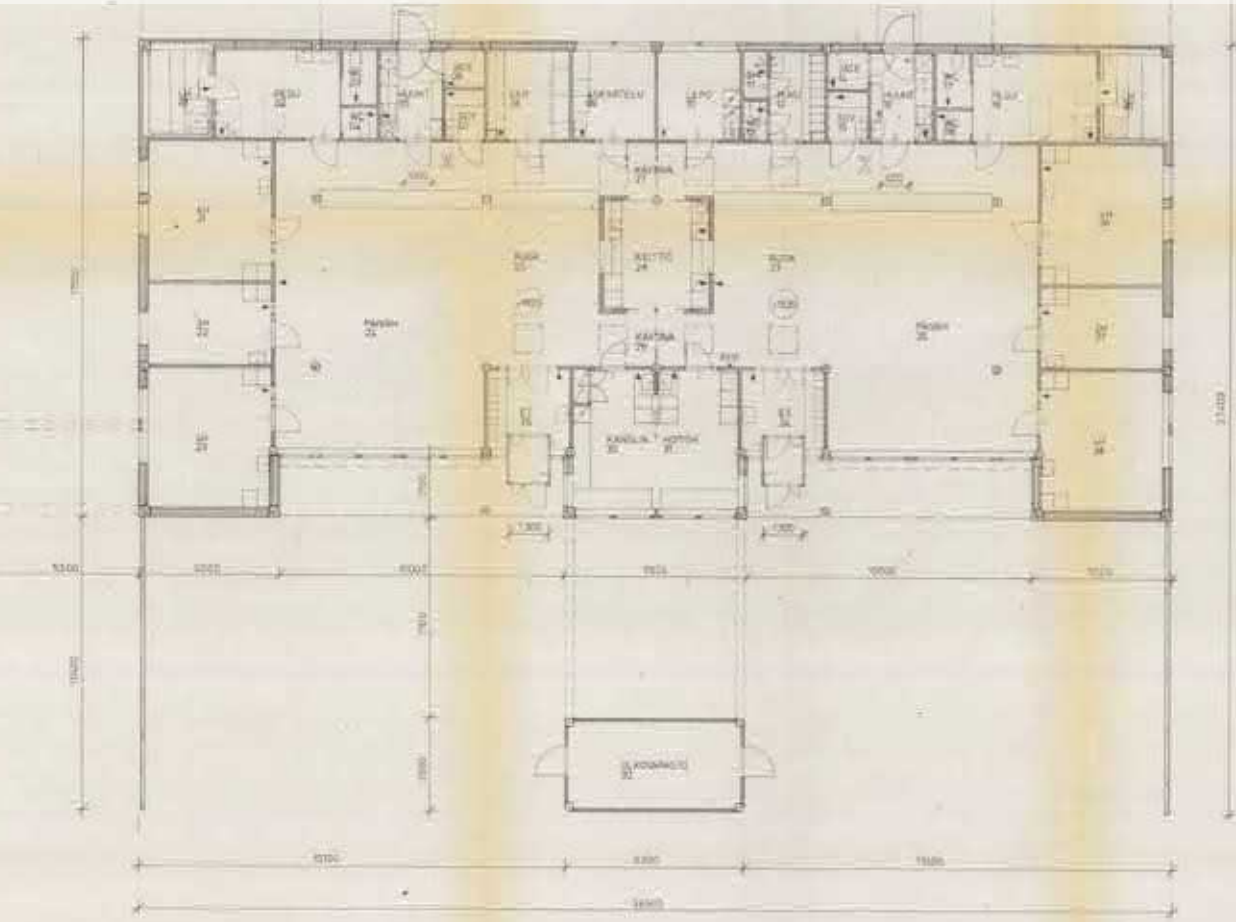
Sisätiloissa kulmat ja pilarit ovat pyöreitä. Votsilimitetty seinäpinta elävöittää sisätiloja. Listoituksissa on pyritty huomioimaan apuvälineiden iskut.

Taustalla lastenosaston pohjapiirros 1974.



Tarkastettu ja vahvistettu  
1974.11.25  
Yhteisö  
1974.11.25  
1/30

LUONNOS	PIK.	PIIRUSTUS	N:o
TAIKKANKAAN KESKUSLAITOS OS 20 LASTEN OSASTO	POHJAPIIRROS		1/30





## 5.5 Henkilökunnan asuinrakennukset

Ensimmäisessä ja toisessa rakennusvaiheessa valmistuneet kerrostalot rakennettiin henkilökunnan asuinrakennuksiksi. Asunnot olivat Tahkokankaan henkilökunnan kesken haluttuja ja ne olivat tiivis osa Tahkokankaan yhteisöä. Osa asunnoista muutettiin myöhemmin asiakkaiden asuntoloiksei.

Massoitteeltaan ja julkisivujen sommittelultaan ankaran järjestelmälliset kerrostalot olivat kolmikerroksisia. Asunnot oli järjestetty rungon keskellä olevien porraskäytävien ympärille. Luonnonvaloa käytäviin tuli katokkunoiden ja sisäänkäynnin ikkunoiden kautta. Porraskäytävien betonista valettujen kaiteiden muotoiluun detailjiikkaan oli panostettu.

Rakennukset on purettu ja niiden tilalle on muutama vuosi sitten rakennettu uudet kerrostalot. Hiiroksen asuinalue on levittäytynyt kohti Tahkokangasta liittäen Metsäkuninkaantien varrella olevat kerrostalot osaksi korttelirakennetta.

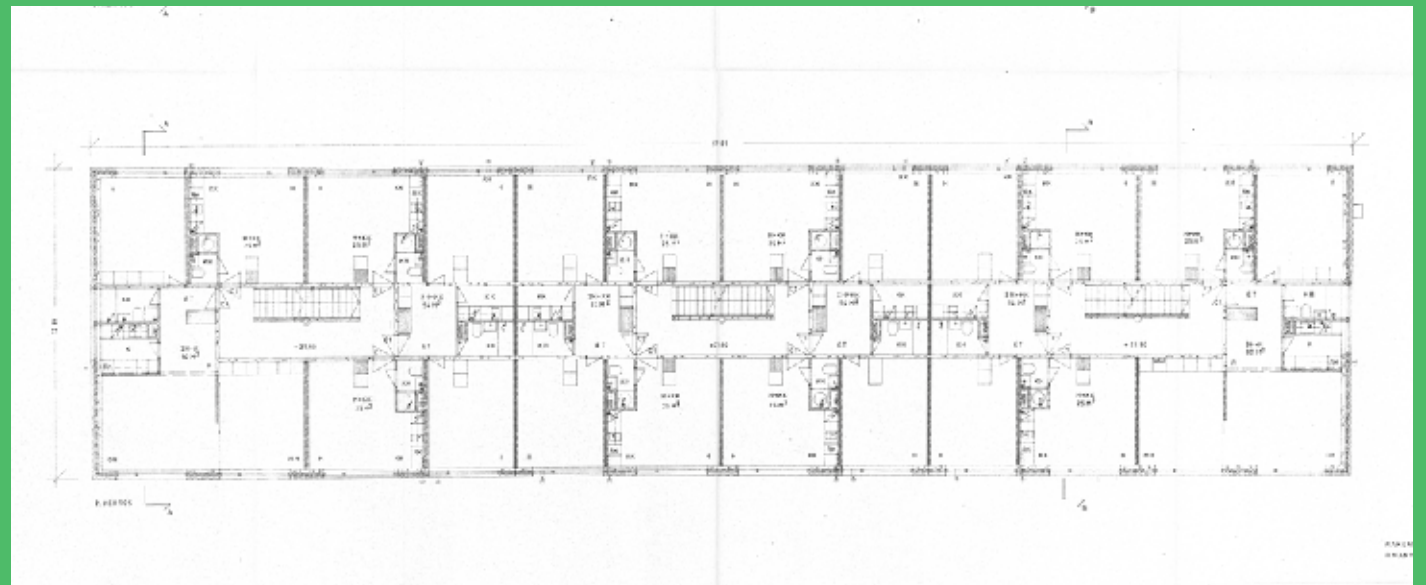




*Viereisellä sivulla olevassa ilmakuvassa ovat Tahkokankaan henkilökunnan asuinrakennukset vielä olemassa. (kuva Bing Maps, päivämätön)*

*Julkisivut oli sommiteltu ankan järjestelmällisesti. Ikkuna-aukot olivat kaikissa asunnoissa samanlaiset, asunnoissa ei ollut parvekkeita.*

*Asunnot oli sijoitettu rungon keskellä olleen porashuoneen ympärille. Asuntotyyppejä oli yksioistia perheasuntoihin ja soluasuntoihin.*



# 6 SÄILYNEISYYS JA MUUTOKSET

1980-luvulta alkaen kaupungin laajenemisen vaikutukset alkoivat tuntua Tahkokankaallakin. Teyhteys oli saatu kuntoon ja radan eteläpuolelle Kaakkuriinkin oli pääsy. Länsi-itä -suuntainen Poikkimaantie linjattiin Kaukovinion ja Hiirosten välille, radan länsipuolelle alkoi rakentua Mäntylän lähiö. 1990-luvulla kaavoitettiin Hiirosten asuinalue ja radan eteläpuolella Kaakkurissa alkoi rakentaminen.

Rakennuksiin tehtiin jo ennen lopullisen kokonaisuuden valmistumista pieniä tilamuutoksia ja korjauksia. Tasakatot, piiloon asennetut vesikourut ja kattoikkunat aiheuttivat vuotoja uusissa rakennuksissa ja niitä oli korjattava. Laitoksen toiminnan päästyä käyntiin tarkentui tilojen käyttötarvekin ja toiminnan vaatimia muutoksia tehtiin. Merkittävimmät toimintaan ja rakennusten ulkonäköön vaikuttaneet muutokset tapahtuivat kuitenkin laitoksen vihkimisen jälkeen.

Rinteeseen rakennettujen hoito-osastot otettiin käyttöön muutaman vuoden kuluttua IV-vaiheen valmistumisesta. Tilojen myöhempään käyttöönottoon oli jo suunnitteluvaiheessa varustauduttu.

1980-luvun aikana alkoi vesikattojen muuttaminen tasakatoista aumakatoiksi. Kattopintaa riitti, työ jatkui vuosia.

Piilosokkeleiden ja alapohjaan vedettyjen kanavien poistot ja korjaukset aiheuttivat toimenpiteitä, samalla asuintiloihin tehtiin muutostöitä.

Hoito-osastojen ja toimintakeskuksen ikkunat ja ovet vaihdettiin. Uusien ikkunoiden lasilistojen väritys muuttui ruskeasta valkoiseksi jolloin ruudutus nousi julkisivussa voimakkaasti esiin. Osastoihin rakennettiin rungon ulkopuoliset tuulikaapit. Joihinkin rakennuksiin



lisättiin varastokoppeja.

Hoito-osastoissa on tapahtunut huonejakojen ja määrien muutoksia. Keittiötä on purettu ja siirretty. Esteetömyys ja apuvälineiden asennukset muuttaneet wc- ja peseytymistiloja.

Viimeisin muutos on ravintokeskuksen keittiön muuttaminen puutyöpajaksi 2018. Puruvarasto on sijoitettu Hiiroseen ja entisten asuinkerrostalojen luo on katkennut.

Rakennusten määrä Tahkokankaalla on pysynyt IV-vaiheen valmistumisen jälkeen periaatteessa samana. Henkilökunnan asuinkerrostaloista on luovuttu, mutta niiden tilalle on rakennettu massaltaan samanlaiset asuinkerrostalot. Alueen ilme on yleisesti tarkastellen yhtenäinen ja sen arkkitehtoninen idea mäntymetsään sijoittuvien matalineen ja paviljonkimaisineen

## MUUTOKSET

1976 alkaen

**Suunnittelijat:**

Ark.yo Kari Parkkinen

Arkkitehtitoimisto Holma ja Vuolteenaho

UKI Arkkitehdit Oy

rakennuksineen sekä rakennuksien väliin sijoittuvine atriumpihoineen on selkeä. Aumakatot on pyritty toteuttamaan huolella, mutta ne muuttavat väistämättä arkkitehtuuria. Rakennuksiin on tullut raskautta.

*Luentosalin seinässä on lappeelleen muurattujen tilien muodostama kuvio. Kuntayhtymän merkkihenkilöiden kuvat on ripustettu seinälle.*



*Ravintokeskuksen sisäänkäynti on säilynyt autenttisenä. Muurattu julkisivu on slammattu.*

*Yllä oikealla hoito-osaston sisäpiha, joka on säilynyt lähes alkuperäisenä. Tuulikaappia ei tähän ole lisätty, mutta ovet ja ikkunat on vaihdettu. Aumakaton pellitys näkyy katon otsapinnan päällä. Pergolarakenteet ovat säilyneet. Piilosokkeli on rapautunut.*

*Oikealla puruvarasto, joka katkaisee väylän henkilökunnan asuinrakennuksille ja Hiuroseen. Aumakatot kattolyhtyineen kohoavat horisontaalin massan ylle.*





*Ilmakuva vuodelta 2017. Tahkokankaan pohjoispuolelle on rakennettu Hiirosen lähö.*



# 7 YHTEENVETO

Valtakunnallinen pyrkimys kehitysvammaisten ihmisten parempaan kohteluun alkoi vajaamielislain astuttua voimaan 1958. Sen tuloksena Suomi jaettiin valtakunnallisesti erityishuoltopiireihin, joihin kuhunkin tuli rakentaa vajaamieliskeskuslaitos. Vastaavia keskuslaitoksia syntyi lyhyen ajan sisällä samanaikaisesti ympäri Suomea.

Oulun läänissä 56 kunnan voimainponnistuksena syntyi kuntainliitto jonka tehtävänä oli rakentaa alueelleen keskuslaitos. Laitoksen sijaintipaikakunnaksi valikoitui Oulu, lääniä vastaavan piirin suurin kaupunki.

Oulun kaupunki laajeni pinta-alaltaan Suomen suurimmaksi kaupungiksi vuonna 1965, kun Oulujoen kunta lakkautettiin ja liitettiin pääosin osaksi Oulua. Tahkokankaan metsäinen harju kaakossa, entisen kunnanrajan kohdalta katsottiin soveltuvimmaksi vajaamieliskeskuslaitoksen rakentamiseen. Tahkokangas sijaitsi 6 km etäisyydellä kaupungin keskustasta etäällä muusta kaupunkirakenteesta.

Vajaamieliskeskuksen suunnittelusta järjestettiin arkkitehtuurikilpailu jonka voitti arkkitehti Aarne Nevanlinna työryhmineen ehdotuksellaan "Siipirikko". Kilpailutehtävään kuului alueen kokonaissuunnitelman tarkastelu sekä hoito-osastojen suunnittelu. Nevanlinna oli perehtynyt sosiaaliministeriön tehtävissä sosiaalisen asumisen järjestelmiin, joten ongelmanasettelu oli hänelle tuttu. Ehdotuksessa esitetty ja tuomariston kehumia hoito-osastojen ratkaisu toteutuikin lähes sellaisenaan.

Vajaamieliskeskuksen, sittemmin palvelukodin, rakentaminen ajoittui vuosille 1968-1975 ja se tapahtui neljässä vaiheessa. Eri vaiheissa toteutetut rakennukset noudattavat samaa arkkitehtonista ideaa muodostaen

ehyden kokonaisuuden.

Kaupunki palvelukeskuksen ympärillä on laajentunut ja alkanut saavuttaa Tahkokangasta Hirosen suunnasta. Matalat, tasakattoiset rakennukset muodostavat paviljonkimaisia ryhmiä puistomaisessa männikössä. Korkeimpana kohoaa lämpökeskuksen piippu. Rakennusten väliin jäävää tilaa on hyödynnetty atriunpihoina osana sommitelmaa antaen hengittävää tilantuntua sisä- ja ulkotilojen välillä. Arkkitehtuurista huokuu järjestelmällisyys ja systemaattisuus. Rakenneteknisiin yksityiskohtiin, kuten pilarilinjasta erillään olevat ulkoseinät sekä kattoikkunat, on keskitytty.

Alkuperäisessä käyttötarkoituksessaan pysynyt palvelukeskus on alueena varsin hyvin säilynyt ja sen arkkitehtoninen idea on havaittavissa. Rakennukset ovat alkuperäisiä, ainastaan kolmikerroksisista henkilökunnan asuinkerrostaloista on luovuttu ja ne on korvattu massaltaan saman kokoisilla uusilla kerostaloilla. Yksi hoito-osastorakennus on palanut. Rakennusten katot on muutettu aumakattoisiksi mikä tekee rakennuksista raskaan oloisia. Suurin osa ikkunoista ja ovista on vaihdettu. Sisätiloihin on kulutukselle altteimmissa tiloissa tehty materiaali- ja huonetilamuutoksia. Arkkitehtonisesti ehein on IV-rakennusvaiheessa valmistunut toimintakeskus. Hoito-osastojen periaate, joissa tavoitteena oli kodinomaisuus, oli ansiokas.

Vastaavia laitoksia rakennettiin 1960-luvulla lähes jokaiseen lääniiin, laitokset ovat ilmiönä keskittyneet tiiviiseen ajanjaksoon. Oulussa sijaitsevia muita heikompiosaisten hoitoon keskittyviä rakennuksia Tahkokankaan lisäksi ovat mm. Vattihuusi eli Köyhäintalo (C.L.Engel 1825), Kuurojenkoulu (Th.Granstedt 1902).

Tahkokankaan toiminnan alettua Pohjois-Pohjanmaan

erityishuoltopiirin kehitysvammaisten ihmisten hoito ja kohtelu saatiin yhdenmukaistettua. Kehitysvammaisuus oli ollut taakka ja sitä hävettiin, mutta vertaistuki, koulutus ja apu arjessa nosti kehitysvammaisten sekä heidän omaistensa mahdollisuudet yhteiskunnassa uudelle tasolle. Laitosasumista kritisoitiin jo Tahkokankaan valmistumisesta lähtien. Laitosverkoston valmistuttua sitä laettiin lainsäädännön tuella tietoisesti purkaa.

Elämä Tahkokankaalla oli vilkasta, asukkaita ja henkilökuntaa oli parhaimmillaan 550 hlö. Yhteisö oli tiivis ja työpaikat haluttuja. PPSHP:n jättäessä Tahkokankaan kerran kuussa järjestettyjä diskoja jää moni kaipaamaan!

*Päiväämätön lehtileike Tahkokankaan arkistosta.*



# LÄHTEET

## Arkistolähteet

### Oulun kaupunki Rakennusvalvonta

Yhdyskunta- ja ympäristöpalvelut, Solistinkatu 2, 90140 Oulu  
- rakennuslupapiirustukset

### Pohjois-Pohjanmaan erityishuoltoapiirin arkisto, Tahkokangas

- suunnitteluasiakirjat  
- valokuvat, lehtileikkeet, historiikit, puheet ym.

## Kirjalliset lähteet

*25 elämäntäyteistä toimintavuotta Tahkokankaalla. 25-vuotisjuhlanumero.* Viikkotiedote. Pohjois-Pohjanmaan erityishuoltoapiirin kuntayhtymä 1994.

Airola, Laura. *Kirjailija Arne Nevanlinna on kuollut.* Muistokirjoitus. Helsingin Sanomat 8.8.2016.

Arkkitehti 1972:3. Oulu. *Tahkokankaan keskuslaitos, Oulu.* s. 52-53. Suomen arkkitehti-liitto.

Arkkitehtuurikilpailuja 1966:3. *Oulun läänin vajaamielislaitoksen arkkitehtuurikilpailu.* Suomen Arkkitehtiliitto.

Haastola, Eero 1997. *Sinun asenteesi on minun vammaani. Pohjois-Pohjanmaan erityishuoltoapiirin kuntayhtymän historia 1959-1994.* Gummerus Kirjapaino Oy.

Leppälä, Heli 2014. *Vammaisuus hyvinvointivaltiossa. Invalideiksi, vajaamielisiksi tai kehitysvammaisiksi määriteltyjen kansalaisasema suomalaisessa vammaispolitiikassa 1940-luvun taitteesta vuoteen 1987.* Turun yliopistonjulkaisuja. Sarja C osa 394. Scripta Lingua Fennica edita Turku 2014.

Nevanlinna, Arne 1996. *Valistuksen paikka. Noin kaksi vuosikymmentä muodon vuoksi.* WSOY:n graafiset laitokset.

Ylikoski, Päivi 1994. *Selviytymistarinoita. Sata vuotta kehitysvammahuollon arkea.* WSOY.

## Painamattomat lähteet

<http://verneri.net/yleis/vammaispolitiikka-ja-ajattelutapojen-muutos>

## Suullisia tietoja antaneet (kevät 2018)

Hietanen, Ari. Sähköpostiviestit.

Kervanto-Nevanlinna, Anja. Sähköpostit, puhelinkeskustelu.

Rautio, Katariina. Haastattelu.

Rautio, Timo. Haastattelu.

## Kuvat

Piirustukset: Oulun kaupunki, Rakennusvalvonta

Vanhat valokuvat ja lehtileikkeet: **Pohjois-Pohjanmaan erityishuoltoapiirin arkisto, Tahkokangas**

Kuvat nykytilasta (11/2017-5/2018): Pia Krogius

Kartat ja ortokuvat: Oulun kaupunki/YYP <http://www.kartta.ouka.fi/>

Muut kuvalähteet kuvateksteissä

