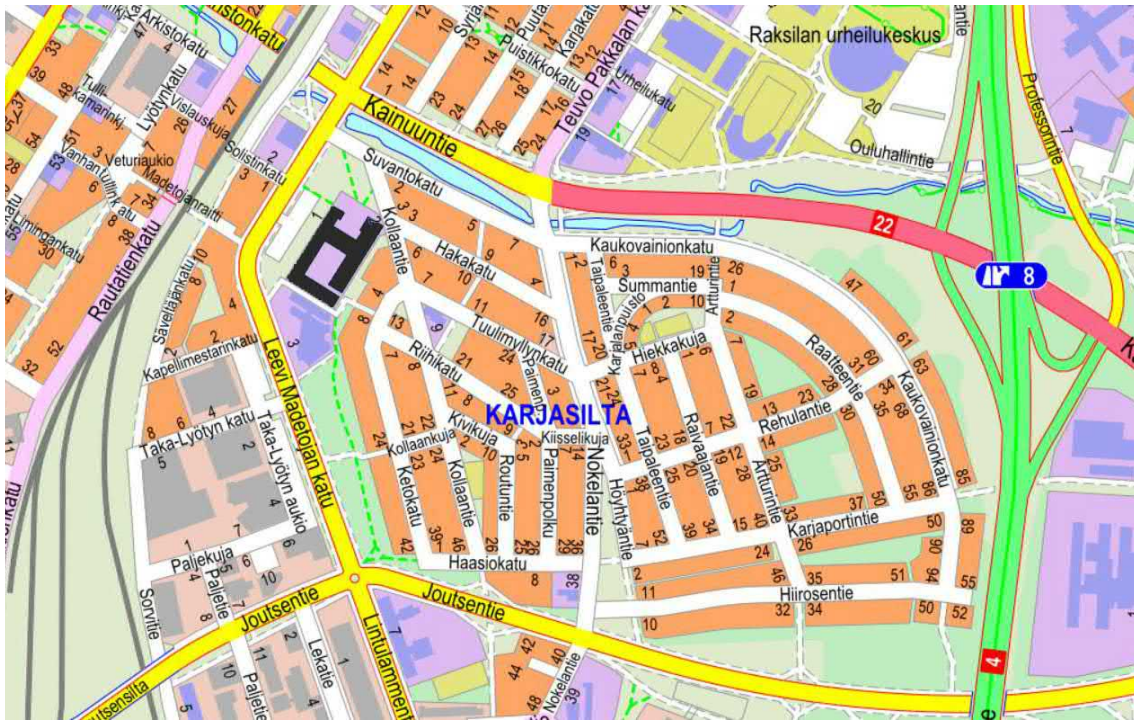




POHJANKARTANON KOULU

Rakennushistoriallinen selvitys



Kohdetiedot ja sijainti

Kohteen nimi Pohjankartano (Pohjankartanon koulu, Madetojan lukio ja Oulu-opisto)
Aikaisemmin Oulun työväenopisto ja kansalaiskoulu

Valmistunut	1967
Arkkitehti	Kari Virta
Tilavuus	62 532 m ³
Kerrosala	14 633 m ²
Hyötyala	9 274 m ²
Tontinala	21 350 m ²
Kerroksia	1-3, kellari
Osoite	Suvantokatu 1
Kaupunginosa	Karjasilta
Kortteli	5
Tontti	1

Asemakaavutilanne

Tunnus	564-462
Vahvistuminen	Ministeriön vahvistama
Voimaantulo	17.2.1968
Olotila	Voimassa
Laji	Asemakaavan muutos
Nimi	Karjasillan kaup.osan korttelia 5 sekä puisto- ja liikennealuetta koskeva asemakaavamuutos

Sisällys

Johdanto	5
1. Rakentamisen taustaa	6
1.1. Alueen vaiheet ja kaavoitus vuoteen 1967 saakka	6
1.2. Koulun suunnittelun taustaa	7
1.3. Arkkitehtuurikilpailu 1962	8
1.3.1. Kilpailualue ja liikennejärjestelyt	8
1.3.2. Tilaohjelma	9
1.3.3. Arkkitehtuurikilpailun ratkaisu	9
2. Arkkitehti Kari Virta (1932 – 2014)	12
2.1. Pohjankartano osana Virran tuotantoa	12
3. Pohjankartanon suunnittelu ja rakentaminen	14
3.1. Suunnittelun ja rakentamisen osapuolet	14
3.2. Pihasuunnittelu	15
3.3. Pohjankartanon typologia ja alkuperäinen tilallinen ratkaisu	15
Osa A	16
Osa B	16
Osa C	17
Osa D	17
3.4. Rakenne ja julkisivumateriaali	26
4. Rakennuksen myöhemmät vaiheet	31
4.1. Käytön muotoutuminen	31
4.2. Muutos- ja korjaustyöt	33
4.3. Ympäristön muutokset	35
5. Nykytila ja säilyneisyys	39
5.1. Ympäristö ja asemakaavatilanne	39
5.2. Säilyneisyyden tarkastelu tilakokonaisuuksittain	45
OSA A	45
OSA B	58
OSA C	62
OSA D	67
Julkisivut	71
6. Yhteenveto	80
Lähteet	81



Johdanto

Pohjankartanon koulun ja sen piha-alueen rakennushistoriallinen selvitys on laadittu Oulun kaupungin tilakeskuksen tilaamana konsulttityönä syksyn 2015 aikana. Arkkitehti Kari Virran suunnittelema koulurakennus on valmistunut vuonna 1967. Rakennuksessa toimii Pohjankartanon koulu (vuosiluokat 7.-9. ja 10.), Madetojan musiikkilukio ja Oulu-opisto.

Rakennus on edelleen alkuperäisessä tai sen kaltaisessa käytössä ja on varsin hyvin säilyttänyt alkuperäiset ominaispiirteensä. Tämä selvitys palvelee koulurakennuksen ominaispiirteiden tunnistamista ja toimii tietolähteenä kiinteistöön kohdistuvissa toimenpiteissä sekä päätöksenteossa. Selvityksen yhteydessä on koottu tietoja rakennuksen alkuperäisistä suunnitteluperiaatteista ja -ratkaisuista sekä myöhemmistä muutoksista. Selvitykseen sisältyy säilyneisyystarkastelu sekä rakennuksen että sen lähiympäristön osalta ja näiden nykytilanteen dokumentointi. Työhön on kuulunut lähde- ja arkist selvitys, kohteen valokuvaaminen sekä hankittujen tietojen ja aineistojen analyysi, selvityksen toimitustyö ja taitto. Selvityksen lähteet on luetteloitu selvityksen loppusivuilla.

Selvityksen yhteydessä rakennuksen nykytilanne on dokumentoitu valokuvaamalla se sekä sisältä että ulkoa. Sisätilat on inventoitu kuvailemalla tilakokonaisuuksien ominaispiirteitä. Sisä- ja ulkotilojen tarkastelussa silmämääräisiä havaintoja on verrattu alkuperäissuunnitelmiin ja vanhoihin valokuviiin. Muutosvaiheet on esitetty pohja- ja julkisivukaa- vioissa. Selvityksen tekemistä hankaloitti Pohjankartanon A-osan korjaushanke, joka oli meneillään selvityksen tekemisen aikoihin. Selvitys on valmistunut syyskuun 2015 lopulla, lukuunottamatta A-osan säily- neisyden arviointia, joka valmistui tammikuussa 2016.

Selvitys on tehty Museoviraston Talon Tarinat. Rakennushistorian selvi- tysopas -teoksen ohjeita noudattaen.

Selvitystyön konsulttityöstä vastaa allianssiryhmä Arkkitehdit Sarlin+Sopanen Oy & Studio Puisto Oy, selvityksen on laatinut arkki- tehti Anu Soikkeli. Tilaajan yhteyshenkilönä on ollut korjausrakennut- tamispäällikkö Elina Timisjärvi, allianssin yhteyshenkilönä puolestaan Marja Sopanen. Tässä rakennushistoriallisessa selvityksessä on käy- tetty mm. Oulun kaupungin Tilakeskuksen arkistossa olevia rakennuk- sen suunnitteluvaiheen piirustuksia ja asiakirjoja, myöhempiin muu- tos- ja korjausvaiheisiin liittyviä piirustuksia sekä Pohjois-Pohjanmaan museon Uno Laukan kuvakokoelman ja Arkkitehtuurimuseon valokuvia.

Oulussa 25.1.2016
Anu Soikkeli

1. Rakentamisen taustaa

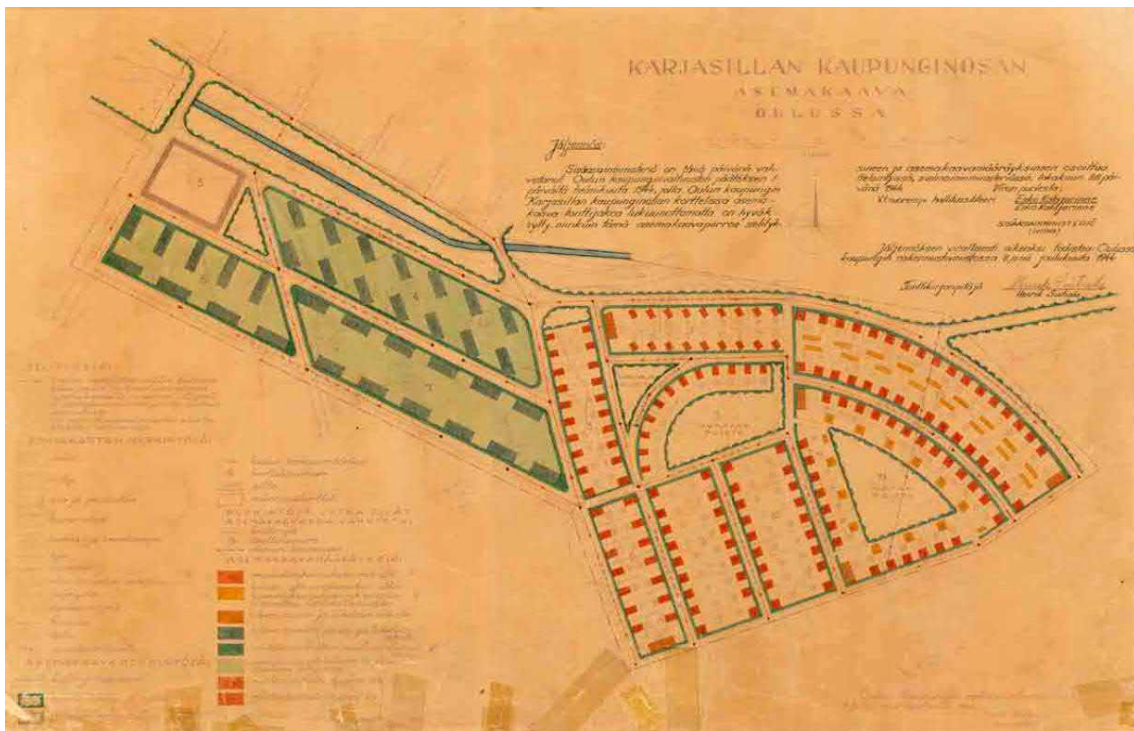
1.1. Alueen vaiheet ja kaavoitus vuoteen 1967 saakka

Karjasillan kaupunginosa, jossa Pohjankartano sijaitsee, on maastomuodoltaan tasaista entistä peltoaluetta. 1940-luvulle asti Karjasillankangas oli maanviljelys- ja laiduntamisaluetta, ja se säilyi osittain siinä käytössä 1950-luvun alkupuolelle asti. Radan varsi ei muutenkaan ollut vielä kovin kaupunkimaista aluetta, vaan myös radan länsipuolella näkyy lastaus- ja viljelyalueita vielä vuoden 1965 ilmakuvasakin. Radan varsi on rakentunut tiiviisti vasta 2000-luvulla.

Karjasilta on Oulun ensimmäisiä keskustan ulkopuolelle kaavoitettuja pientaloalueita. Sen rakentaminen alkoi vuonna 1940, jolloin alueelle pystytettiin ensimmäiset ns. Ruotsin lahjatalot. Alueen ensimmäisen kaavan laati Oulun ensimmäinen kaupunginarkkitehti Martti Heikura (1939–1963) vuonna 1943, kaava astui voimaan seuraavana vuonna. Kaava ulottui pohjoisessa Kaukovainionkatuun ja etelässä

Tuulimylynkatuun ja nykyiseen Rehulantiehen rajautuviin kortteleihin. Kaavassa kerrostaloalue jatkui Kollaantien länsipuolelle, nykyisen Pohjankartanon koulun kohdalle. Nykyisen Yrjö Kallisen puiston paikalle oli merkitty julkisen rakennuksen paikka. (Karjasillan kaupunginosan asemakaava, päivätty vuodelle 1943)

Ensimmäisessä kaavassa kerrostalokortteleita oli kolme. Rakennusten suhde katulinjaan vaihteli: pohjoisimmassa korttelissa kerrostalot sijoittuvat viistosti päädyt kadun suuntaan, kun taas eteläisemmässä korttelissa rakennukset olivat tiukasti pitkä sivu katua vasten. Ensimmäinen asemakaava toteutui lukuun ottamatta Kollaantien länsipuolta, jonne Pohjankartano myöhemmin rakennettiin. Asemakaava-aluetta laajennettiin moneen otteeseen 1940- ja 1950-luvuilla. Heikuran täydentävän asemakaavan mukaan rakennettiin Karjaportintien ete-



Kaupunginarkkitehti Martti Heikuran laatima asemakaava, joka hyväksyttiin vuonna 1944. (OUKA)

läpuolen korttelit 26 ja 27 sekä Kaukovainionkadun itäpuolen korttelit 28 ja 29. Arkkitehti Niilo Mattila laati Karjasillan täydentävän kaavan Kollaantien itäpuolen kortteihin vuonna 1948 ja Hiiosentien varteen vuonna 1950. Mattilan kaavassa nykyinen adventtikirkon tontti merkittiin koulun ja lastentarhan tontiksi. (Karjasillan kaupunginosan asemakaava, päivätty vuodelle 1943; Karjasilta, rakennetun ympäristön inventointi 2014, 23)

Vuonna 1962, jolloin Oulun kansalaiskoulun ja työväenopiston uudisrakennuksen suunnittelukilpai-

lua valmisteltiin, ei alueella ollut vielä asemakaavaa, joka olisi ohjannut uuden koulun suunnittelua. Vuonna 1962 valmisteilla olleessa yleiskaavaluonnoksessa voimassaolevaa asemakaavaa esitettiin muutettavaksi siten, että koulutontin ja Ratakadun väliset teollisuus- ja varastoalueet poistettaisiin. (<http://www.ouka.fi/oulu/kadut-kartat-ja-liikenne/oulu-historialliset-kartat>; Valtakunnallisesti merkittävät rakennetut kulttuuriympäristöt RKY. Karjasillan jälleerakennuskauden asuinalue.)

1.2. Koulun suunnittelun taustaa

Oulun kansalaiskoulun ja työväenopiston rakentaminen oli Oulun kaupungin suurimpia rakennushankkeita 1960-luvulla. Oulun kansalaiskoululla ei ollut omaa taloa, joten koulun johtaja Veikko Kerola ehdotti jo vuoden 1959 alussa, että kau-

punki rakennuttaisi keskustan tuntumaan yhteisen toimitalon kansalaiskoululle ja työväenopistolle. Kaupunginvaltuuston hyväksyttyä ehdotuksen uudelle koululle varattiin Taka-Lyötyn alueelta kahden hehtaarin tontti. (Manninen (toim.) 1995, 235)



Vuonna 1947 otetussa ilmakuvassa Pohjankartanon rakennuspaikalla oli viljelys- ja laidunmaita. (OK)

Vuoden 1962 alussa Oulun kaupungin edustajia matkusti Tampereelle tutustumaan Sampolan työväenopiston ja kansalaiskoulun tiloihin. Sampola oli rakennettu arkkitehtien Kari Virta ja Timo Penttilä arkkitehtuurikilpailun voittaneen ehdotuksen jatko-

kehittelyn pohjalta. Kouluhallitus hyväksyi Oulun kansalaiskoulu-työväenopiston rakennusohjelman, ja kaupunki käynnisti koulusuunnittelua koskevan suunnittelukilpailun. (Manninen (toim.) 1995, 235)

1.3. Arkkitehtuurikilpailu 1962

Oulun kansalaiskoulun-työväenopiston rakennustoimikunta julisti yleisen suunnittelukilpailun Suomen arkkitehteille heinäkuussa 1962. Ensimmäisen palkinnon suuruudeksi määriteltiin 1 000 000 mk, toisen 750 000 mk ja kolmannen 500 000 mk. Lisäksi jaettaisiin kaksi 250 000 mk:n lunastusta. Tyypilliseen tapaan kilpailu käytiin salaisena eli kilpailuehdotukset piiloutuivat nimimerkkien taakse. (Kilpailuohjelma 1962, 4)

Kilpailun tarkoituksena oli löytää toiminnaltaan tarkoituksenmukainen sekä rakennus- ja käyttökustannuksiltaan edullinen suunnitelma kansalaiskoulua, työväenopistoa, sivukirjastoa, kaupungin taidemuseota ja eräiden lautakuntien, lähinnä kotitalouslautakunnan ja nuorisotyölautakunnan, toimitiloja varten. Päivisin koulussa toimisivat kansakoulun 7. ja 8. luokat, jotka muodostivat kansalaiskoulun. Kilpailuohjelmassa pidettiin ilmeisenä, että lisäksi 2–4 luokkaa kansalaiskoulun kolmannen vuosikursin vapaaehtoisia oppilaita olisi mukana. Näin oppilaiden ikä olisi 13–16 vuotta. Teoreettisissa aineissa oppilaita olisi luokassa läsnä 40, harjoitteluaineissa eli veistossa, metallitöissä, kone- ja sähköopissa, työpiirustuksessa, kotitaloudessa, konekirjoituksessa ja tyttöjen käsityöissä olisi enintään 20 oppilasta. (Kilpailuohjelma 1962, 5, 11)

Työväenopisto tarjosi yleissivistävää opetusta aikuisille eli harjoitti vapaata kansansivistystyötä. Sen pääasiallisiin työmuotoihin kuuluivat tuntiopetuksen lisäksi luentopiiri-, taide- ja musiikkiopeus, yleisiä luentoja, juhlia, taidetilaisuuksia sekä vapaata harrastustoimintaa. Opiskelu tapahtui pääosin iltaisin ja se pohjautui omaehtoiseen harrastukseen. Opiskelijat olivat 16 vuotta täyttäneitä ja opintopiireihin heitä kuului keskimäärin 15–25. Kansalaiskoulu ja työväenopisto käyttäisivät pääasiassa samoja opetustiloja, mikä piti ottaa suunnittelussa huomioon. Vain päivällä tapahtuvaan opetukseen liittyi välituntien viettämistä koulun pihalla. (Kilpailuohjelma 1962, 5)

Kilpailuohjelmassa sallittiin taidemuseon ja juhlasalin yhteinen sisäänkäynti, mutta muille toiminnoille varattujen tilojen piti olla itsenäisesti käytettävissä. (Kilpailuohjelma 1962, 6)

1.3.1. Kilpailualue ja liikennejärjestelyt

Kilpailualue sijaitsi silloisessa Lyötyn kaupungin osassa, Kaupunginojan eteläpuolella ja rautatiealueen itäpuolella. Kilpailualue käsitti paitsi koulutontin myös sitä rajaavien Ratakadun (myöh. Lintulammentie, nyk. Leevi Madetojan katu) ja Suvantokadun sekä Kollaantien välisen alueen. Vaikka koulu palvelisi valmistumisensa jälkeen koko kaupunkia, siirtyisi se myöhemmin Oulujoen eteläpuolisten asuinalueiden käyttöön. (Kilpailuohjelma 1962, 6)

Yleiskaavaluonnoksen mukaan voimassaolevaa asemakaavaa muutettaisiin siten, että koulutontin ja Ratakadun väliset teollisuus- ja varastoalueet poistettaisiin. Tämän alueen käytön miettiminen jätettiin kilpailijoiden ratkaistavaksi eli toimisiko se puistona, aukiona tai paikoitustilana. Kilpailualueen pohjoiskulmaan olisi mahdollista hahmotella myös pienostoskeskusta. Koulutontin ja etelästä johtavan kokoojakadun eli Lintulammentien väliin jätettiin yleiskaavaehdotuksessa puistovyöhyke. Ratakadun ja rautatien välinen alue puolestaan varattiin linja-autoasemaa varten. Lintulammentien ja Ratakadun länsipuolisten alueiden käyttö oli tarkoitus suunnitella vasta linja-autoaseman rakentamisen yhteydessä. Pääasiallinen liikenne koulutontille tapahtuisi pohjoisen suunnasta. Niinpä kilpailijoiden olisi osoitettava ehdotuksessaan erikseen jalankulkijoille ja ajoneuvoille soveltuva liikennejärjestely pysäköintialueineen. Kilpailuohjelmassa arveltiin, että kansalaiskoulun oppilaita 40 % käyttäisi polkupyöriä ja mopedeja, mutta opettajista enemmistö autoja. (Kilpailuohjelma 1962, 6)

1.3.2. Tilaohjelma

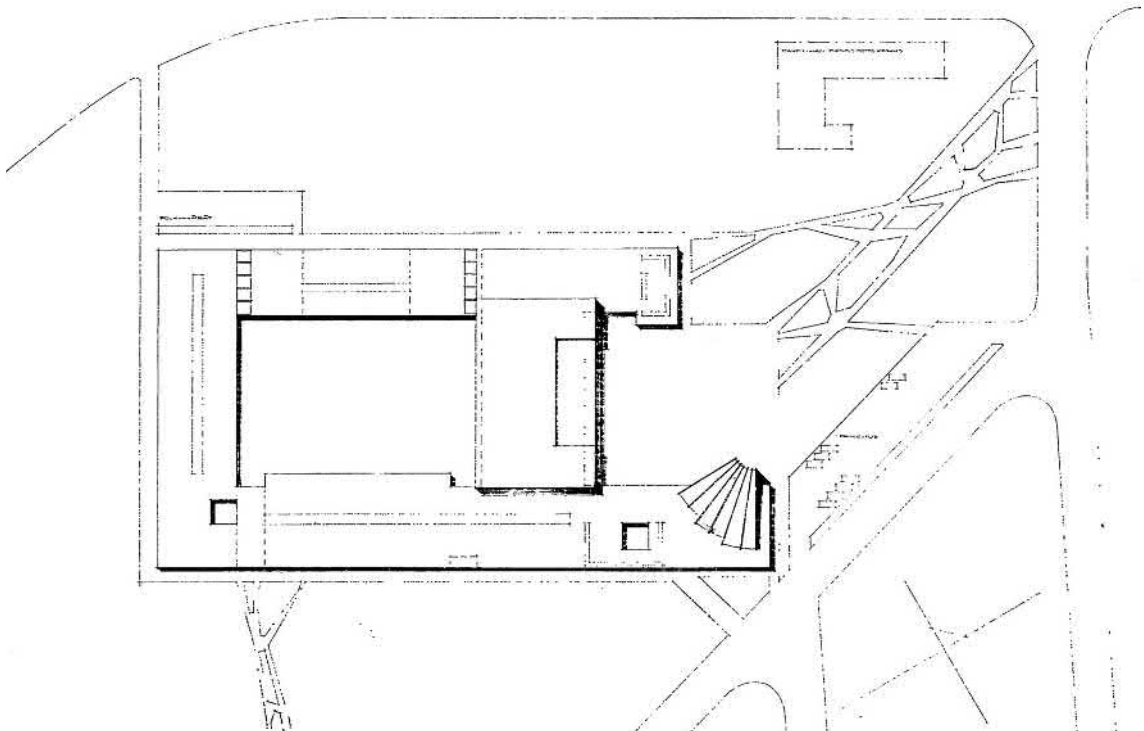
Tilaohjelmassa esitettiin ohjeenluontoisia pinta-aloja eri toiminnoille. Kilpailuun osallistuville annettiin mahdollisuus poiketa niistä, kunhan suunnitelmissa noudatettaisiin kansalaiskoulun osalta asetuksen vaatimuksia. Luokkahuoneiden ohjeellisena kokona oli 60 m². (Kilpailuohjelma 1962, 6-10)

Kansalaiskoulun tilaohjelma käsitti 6 200 m² sekä lisäksi väestönsuojatilat, talonmiehen asunnon ja teknilliset tilat. Näiden lisäksi suunnitelmaan saattoi sisällyttää kouluhallituksen ohjeen mukaisesti käytävätilaa 750–1 300 m². Työväenopisto käyttäisi osittain samoja tiloja iltaisin. Työväenopistoa varten ohjelmaan oli sisällytetty myös toimistotilaa, juhlasali, näyttämö aputiloineen, samoin luento-, musiikki- ja elokuvasali eli kaikkiaan 830 m². Työväenopiston ateljeetitilat, kerhohuoneet, kirjasto sekä vahtimestarin asunto käsittivät lisäksi noin 370 m². Kaupunginkirjaston sivukirjaston tilat oli tilaohjelmassa arveltu olevan runsas 400 m², taidemuseon puolestaan noin 300 m². Kotitalouslautakunnan tilat, joihin kuului myös opetuskeittiö, ruokailutila ja käsityöluokka, käsittivät 175 m². Nuorisotyölautakunnan 120 m² tiloista suurimman osan veivät kerhohuoneet. (Kilpailuohjelma 1962, 7-11)

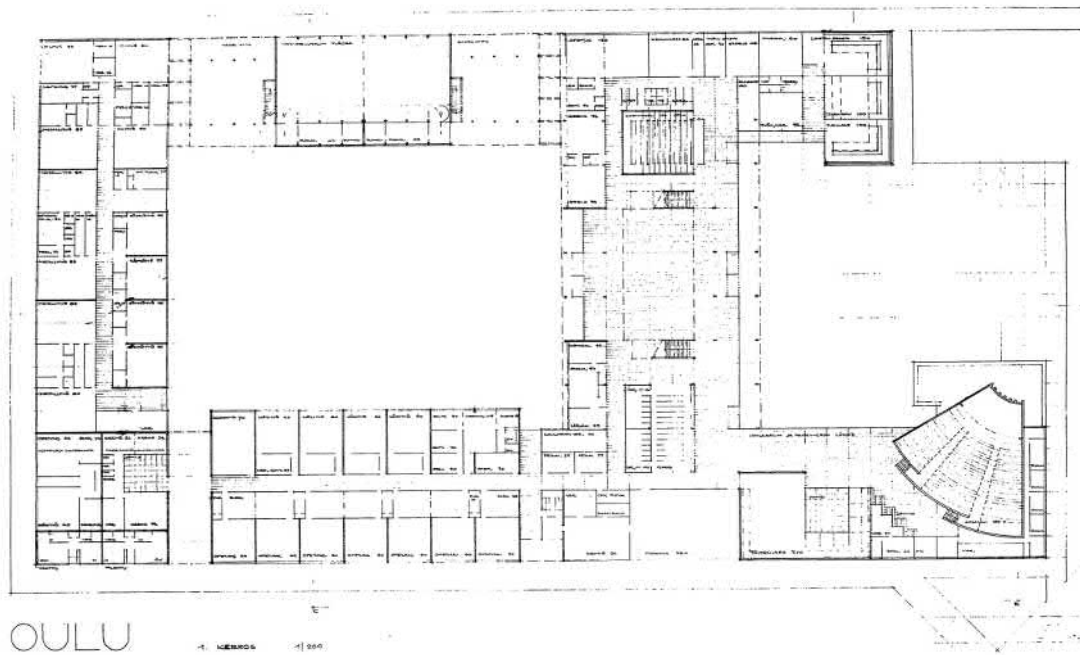
1.3.3. Arkkitehtikilpailun ratkaisu

Arkkitehtikilpailun tavoitteena oli saada kokonais-suunnitelma kansalaiskouluun, työväenopistoa, kaupunginkirjaston sivukirjastoa, kaupungin taidemuseota ja eräiden lautakuntien toimitiloja varten. Palkintolautakuntaan kuuluivat kaupungin valitsemina apulaiskaupunginjohtaja DI Pentti Huttunen, Oulun yliopiston arkkitehtuurin professori Olli Pöyry ja kansalaiskoulun johtaja Veikko Kerola sekä arkkitehdit Ahti Korhonen ja Seppo Valjus Suomen Arkkitehtiliiton valitsemina. Palkintolautakunnan sihteerinä toimi kaupunginsihteerinä Urho Ristiluoma. 5.11.1962 päättyneenä määräaikaan kilpailuun jätettiin 22 ehdotusta. (Kilpailuliite, 13)

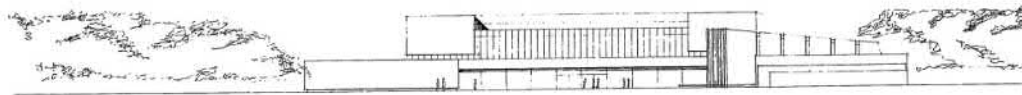
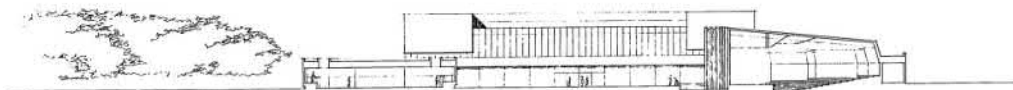
Kilpailun yleisarvioinnissa todettiin, että rakennustonttia koskeviin asemakaavamääräyksiin oli suhtauduttu ehdotuksissa varsin vapaasti. Kaikki ehdotukset poikkesivat jossain määrin annetusta kilpailuohjelmasta. Palkintolautakunta totesi poikkeamien johtaneen ansiokkaihin ratkaisuihin, mutta suhtautui rakennusoikeuden suuresti ylittäneisiin ehdotuksiin varsin kriittisesti. Kilpailuehdotusten kannustamana palkintolautakunta katsoi, että rakennustontti olisi kaikille vaadituille toiminnoille liian ahdas, ja että taidemuseon, kirjaston ja lautakuntien tilojen sijoittaminen osaksi tai kokonaan ton-



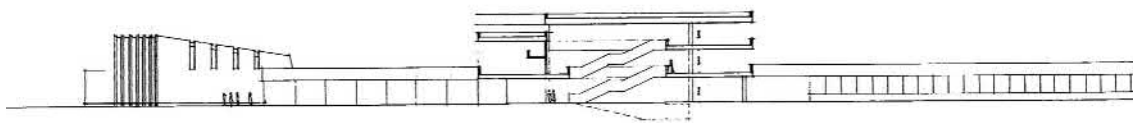
Kari Virran kilpailuehdotus, asemapiirros. (Arkkitehti 2 / 1963, kilpailuliite)



Kari Virran kilpailuehdotus, 1. kerroksen pohja. (Arkkitehti 2 / 1963, kilpailuliite)



Kari Virran kilpailuehdotus, leikkaus, julkisivu pohjoiseen ja pitkittäisleikkaus. Julkaistu kilpailuliitteessä peilikuvana. (Arkkitehti 2 / 1963, kilpailuliite)

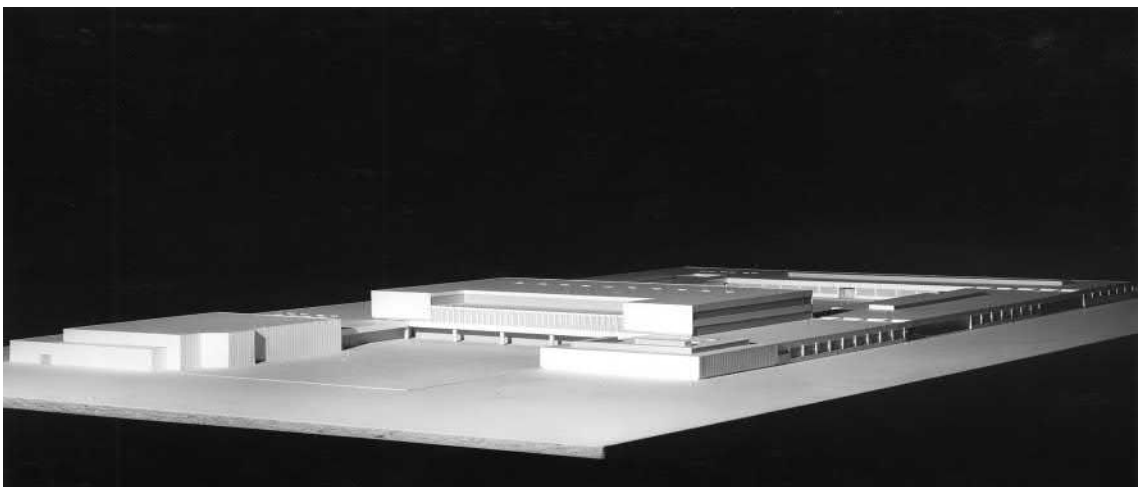


tin ulkopuolelle olisi varsinaiselle koulurakennukselle eduksi. Palkintolautakunta arvosti ehdotuksia, joissa luokkahuoneet eivät olleet liian syviä ja yksipuolisia, vaan opetustilojen muodossa oli kiinnitetty huomiota myös päivänvalon hyödynnettävyyteen. Edelleen yleisestoluksessa palkintolautakunta totesi arvostaneensa ehdotuksia, joissa näkyi pyrkimys ”viihtyisän, vaihtelevan ja koulua käyttävän nuorison mittakaavan mukaisen ympäristön luomiseen”. Laitosmaista ympäristöä puolestaan vieroksuttiin. (Kilpailuliite, 13)

Kari Virran voittanut ehdotus ”Symbioosi” on hämmästyttävän paljon myöhemmin toteutetun kaltainen. Juhlasalin käsittely oli ehdotuksessa vielä viuhkamainen, myöhemmin sen muoto yksinkertaistui luultavasti palkintolautakunnan kritiikin ohjaamana. ”Juhlasali-taidehallin ja kirjaston sisäänkäynnit olisi voitu sijoittaa vastaaviin siipiin, jolloin niiden ratkaisut olisivat tulleet yksinkertaisimmiksi ja eräänlainen liikenteellinen ja sommittelullinen epävarmuus oli korjaantunut.” Virran ehdotus oli rakennettu pihojen ja keskushallin ympärille, kuten toteutunut kohdekin myöhemmin. Tilallinen suunnittelu ja käyttötarkoitusten sijoittuminen rakennuksiin oli selvästi työn ansio, ehdotuksen ulkoarkkitehtuurin ei katsottu olevan pohjaratkaisun ansiokkaalla tasolla. Luokkaosan julkisivut olivat kilpailuliitteessä esitetyn arvioinnin mukaan virheellisesti piirretyt. Kilpailuliitteessä julkaistu pohjoispuolen julkisivu ja leikkaus ovat peilikuvia pohjiin nähden. Kilpailuehdotuksen asemapiirroksen on varsin viitteellisesti merkitty pienoisostoskeskus. (Kilpailuliite, 14)

Toiseksi tullut arkkitehti K. V. Andersinin ehdotus rakentui yhden pihan ympärille, pihataso oli nostettu ylös kerroksen verran, minkä katsottiin tuovan joitain etuja. Ratkaisun yksityiskohtien suunnittelua pidettiin kuitenkin heikkona, ulkoarkkitehtuuria kaavamaisena ja osa tiloista oli sijoitettu hajanaisesti. Kolmanneksi tullutta Veli Paatelan ehdotusta kiitettiin huolellisuudesta ja sen salien, lämpiön, taidemuseon ja ruokasalin muodostamaa kokonaisuutta pidettiin erinomaisena. Koulun ja työväenopiston tilat olivat kuitenkin palkintolautakunnan mukaan alimitoitettuja eikä ratkaisun osittaista nelikerroksisuutta arvostettu, ei myöskään valaistusoloja. Ehdotuksen julkisivut sen sijaan olivat ansiokkaat. (Kilpailuliite, 17)

Lunastetuista ehdotuksista toinen, arkkitehtien Mirja ja Mikko Similän suunnitelma, oli pitäytynyt kilpailunannon rajoituksissa. Ehkäpä juuri siitä syystä heikkouksiksi muodostuivat syvät ja kapeat luokkahuoneet. Sinällensä tilaryhmät oli palkintolautakunnan mukaan ratkaistu toimivasti, paitsi toiseen kerrokseen sijoitettu kirjasto. Toinen lunastus eli arkkitehtien Esko Lehti ja Aatos Issakainen ehdotus oli myös huolellisesti tutkittu ja johdonmukainen. Ehdotusta pidettiin kuitenkin pakonomaisena. Saliryhmän viuhkamaista muotoa kritisoiitiin, sillä sen ei katsottu sopivan viereisen kerrostaloryhmän tuntumaan. (Kilpailuliite, 19–20)



Oulun työväenopiston ja kansalaiskoulun suunnitteluvaiheen pienoismalli. (Pertti Ingervo, AMA)

2. Arkkitehti Kari Virta (1932 – 2014)

Kari Virta valmistui Teknillisestä korkeakoulusta arkkitehdiksi vuonna 1957. Jo kahta vuotta aiemmin hän oli perustanut opiskelutoverinsa Timo Penttilän kanssa yhteisen arkkitehtitoimiston, joka toimi vuosina 1955–1962. Kaksikko osallistui aktiivisesti arkkitehtikilpailuihin. He voittivat Tampereen Sampoilan työväenopiston ja kansalaiskoulun suunnittelukilpailun vuonna 1958 sekä Tampereen kauppaoppilaitoksen kilpailun vuonna 1960. Yhteisissä nimissä tehty kilpailuehdotus voitti Helsingin Kaupunginteatterin kilpailun vuonna 1961. (Hopponia, Leinonen & Palaste 2014, 46) Toteutetun Kaupunginteatterin suunnitteli Timo Penttilä.

Kari Virta perusti oman arkkitehtitoimistonsa vuonna 1962. Samana vuonna Virta voitti Oulun työväenopiston ja kansalaiskoulun eli nykyisen Pohjankartanon suunnittelukilpailun, mikä aloitti Virran pitkään kestäneen Oulu-kauden. Hänen suunnittelutehtävänsä olivat aluksi koulurakennuksia, kuten Munkkivuoren (1964–66) ja Puotinharjun koulut (1966–69) Helsingissä, Riihikallion koulu Tuusulassa ja Soukan koulu (1969–71) Espoossa. (Hopponia, Leinonen & Palaste 2014, 46)

Pian Pohjankartanon valmistumisen jälkeen Virran toimisto voitti Oulun yliopiston pohjoismaisen arkkitehtikilpailun vuonna 1968. Voittaneelle ehdotukselle oli ominaista keskusväylä, joka satoi ja yhdisti eri toiminnot ja sallisi seuraavatkin rakennusvaiheet saman katon alle, saman käytävän varrelle. Keskusväylän merkitystä korosti lähtökohtana ollut toiminnallinen malli, niin sanottu nauhatyyppi, jossa keskellä on katumainen yhteistila ja luentosalivyöhyke, ja sen varrella osastot laajentuivat nauhamaisesti. Suunnitelma perustui ajatukseen, että yliopiston ensisijainen kasvu tapahtuisi keskusväylän

suuntaisena, vaikkapa perustettaessa uusia tiedekuntia ja osastoja. Osastojen laajentuminen puolestaan tapahtuisi kohtisuoraan keskusväylää vastaan. Oulun yliopiston keskusväylää on myöhemmin luonnehdittu jopa ensimmäiseksi suomalaiseksi kävelykaduksi, joka toimi megastruktuurin runkona, muut tilat ovat sille alisteisia. Oulun yliopiston suunnittelusta muodostui Kari Virran elämäntyö. Sen suunnittelu sisälsi useita rakennusvaiheita ja kesti noin 30 vuotta. (Soikkeli 2014, 152–153)

Linnanmaan yliopistokampuksen kaltaisia suunnitteluperiaatteita Virta käytti myös muissa laajoissa töissään, esimerkiksi Kuopion yliopistollisen keskussairaalan suunnittelussa, jossa laajaa rakennuskokonaisuutta jäsennettiin mittakaavaltaan inhimilliseksi ja näkymiltään vaihteleviksi matalilla rakennusosilla, erilaisilla materiaaleilla ja julkisivujäsentelyillä. Samoja aineksia on nähtävissä myös Virran pienemmissä rakennuskohteissa. Riihelän asuinalue Lahdessa pientaloineen ja pienkerrostaloineen edusti toteuttamisaikanaan 1970-luvun lopussa edistyksellisiä suunnitteluperiaatteita: pyrkimys luoda vaihtelevia katu- ja pihatiloja sekä näkymiä antavat alueelle inhimillisen mittakaavan. (www.kansallisbiografia.fi/kb/artikkeli/8540/)

Virta painotti arkkitehtisuunnittelijana käytännönläheistä suunnittelutapaa eikä sitoutunut mihinkään tyyliisuuntaan. Ehkäpä osittain siksi hän oli haluttu arkkitehtikilpailujen tuomari ja toimi ammattituomarina noin 20 suomalaisessa ja kansainvälisessä kilpailussa. Virta vetäytyi toimiston suunnittelutyöstä vuonna 1999. Professorin arvonimi hänelle myönnettiin vuonna 1992 ja Oulun yliopiston kunniaohtorin arvo vuonna 2009. (Kari Virran muistokirjoitus, Helsingin Sanomat, 10.7.2014)

2.1. Pohjankartano osana Virran tuotantoa

1960-luvulla erityisesti nuoret arkkitehdit arvioivat suunnittelun tavoitteita ja arkkitehtuurin sisältöä uudelleen. Arvostelu modernismia kohtaan ei johtanut arkkitehtuurissa aiempaa pehmeämpään linjaan, vaan synnytti yleispätevään rakenteeseen, joustavuuteen ja muunneltavuuteen pyrkivää suunnittelua. Uusi arkkitehtuuri-ilmio sai osakseen lukuisia

nimityksiä kuten järjestelmäarkkitehtuuri, systeemirakentaminen, konstruktivismi ja strukturalismi. (Koho 1994, 6–8)

1960- ja 1970-luvuilla modernismin ilme muuttui entistä ankarammaksi. Sen muotokieltä jatkoi strukturalismi ja sitä edelleen raskaampi brutalismi.

Brutalismille oli ominaista muun muassa betonin käyttö sellaisenaan, ilman silottavaa pintakäsittelyä tai muuta verhousta. Strukturalismissa korostettiin arkkitehtuurin anonyymisyyttä, urbaania tiiviyyttä ja suunnittelua ohjaavaa järjestelmällisyyttä, struktuuria. Tiukan geometrian ja paljaan betonin ankara estetiikka näkyi erityisesti julkisten rakennusten arkkitehtuurissa. Strukturalismin periaatteet näkyivät selkeimmin yliopistosuunnittelussa, esim. Virran suunnittelemisessa Oulun yliopiston ensimmäisissä rakennusvaiheissa. Pohjankartanon arkkitehtuurin teemoissa on nähtävissä samankaltaisuutta Linnanmaan ensimmäisen vaiheen kanssa. Strukturalismi tyylinä tai ehkäpä suunnittelumetodina innosti Virtaa ja sopi yhdistettynä modulaariseen ajatteluun juuri koulusuunnitteluun.



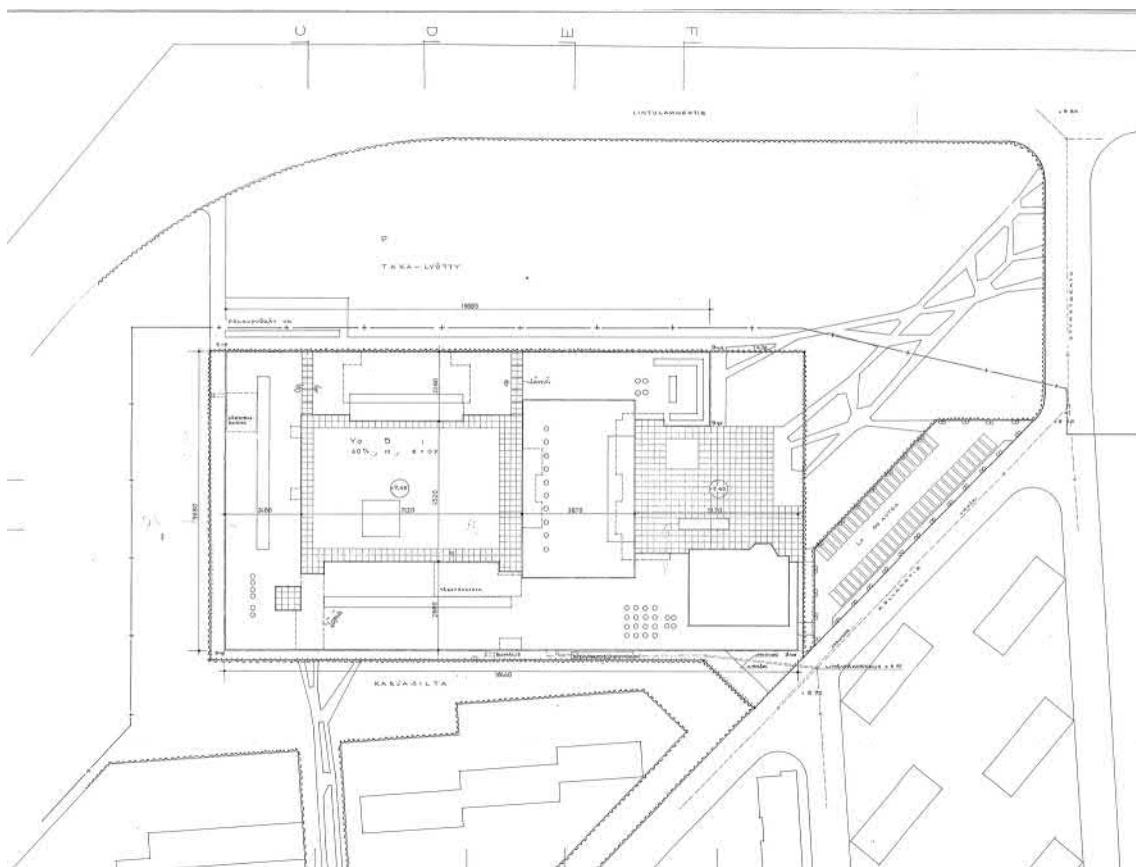
*Pohjankartanon suunnittelija, arkkitehti Kari Virta.
(VPL-Arkkitehdit Oy)*

3. Pohjankartanon suunnittelu ja rakentaminen

3.1. Suunnittelun ja rakentamisen osapuolet

Alkuperäinen rakennussuunnittelutehtävä käsitti Oulun kaupungin Lyötyn, nyk. Karjasillan kaupunginosan kortteliin nro 5 rakennettavan kansalaiskoulu-työväenopiston uudisrakennuksen pihalueineen. Arkkitehti Kari Virta laati kohteeseen rakennuspiirustukset sekä rakennus-, huone- ja maa-
lausselitykset. Rakennepiirustuksista ja lujuuslaskelmista vastasi oululaisen professori Aarre Putkosen toimisto. Muut suunnittelijat olivat pääkaupunkiseudulta. Insinööritoimisto Calorin DI Martti

Ebelingin johdolla laati vesi-, viemäri-, lämmitys- ja ilmanvaihtopiirustukset ja niihin liittyvät selitykset. Sähkösuunnittelusta vastasi Insinööritoimisto Eino Ranta-aho. DI Mauri Parjo laati kohteeseen äänitekniilliset suunnitelmat ja selitykset, Insinööritoimisto TALTEK laati keittiötekniilliset suunnitelmat selostuksineen. Oulun yliopiston professori Leo Keinonselta puolestaan tilattiin lausunto perustamisesta, joka liitettiin suunnitelmiin. (Oulun kansalaiskoulu-työväenopisto. Rakennustyöselitys 1964, 1)



Alkuperäinen asemapiirros. (OUKA)

3.2. Pihasuunnittelu

Rakennusta ympäröi puistovyöhyke, jonka jäsenöinti oli hyvin niukka. Poikkeuksen muodosti pääsisäänkäynnin eteen suunniteltu polkujen verkosto, joka johdatteli varsin vapaamuotoisesti saapujaa ankaran ruudukkomaisesti suunnitellulle etupihalle ja sisäänkäynneille. Rakennuslupaviranomaisen hyväksymässä asemapiirroksessa paikoitus (50 ap) on sijoitettu kokonaisuudessaan Kollaantien varrella olevalle pysäköintialueelle, polkupyörät puolestaan C-osan päätyyn rautatien puolelle. (Asemapiirros 1:500, 16.9.1964/5.2.1965, nro 100)

Virran laatima pihasuunnitelma on hyvin tarkoituksenmukainen. Koulun piha-alueet päällystettiin pai-

kalla valetuilla pesubetonilaatoilla, joiden koko oli noin 1 m². Paikoitusalue ja rakennuksen ympäri johtavat tiet asfaltoitiin. Piha-alueille sijoittui kaksi istutusalueita, joista toinen on sisäpihalla, toinen rakennuksen edessä, julkisen sisäänkäynnin läheisyyteen puolestaan oli suunniteltu vesiallas. (Oulun kansalaiskoulu-työväenopisto. Rakennustyöselitys 1964, 3)

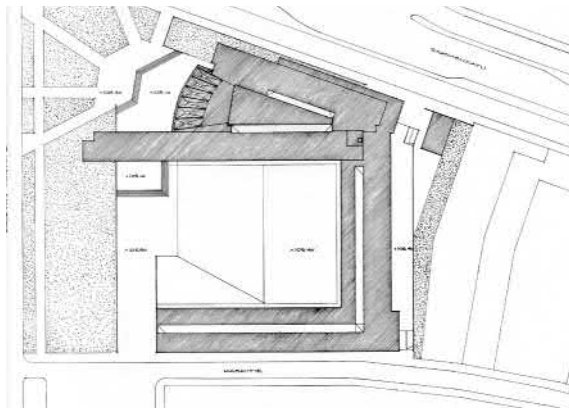
Pohjankartanon valmistumisen aikoihin järjestettiin veistoskilpailu, jonka voitti vaalalainen kuvanveistäjä Tauno Seppänen (1918–1998) veistoksellaan ”Kevätmyrskyä”. Patsas paljastettiin Pohjankartanon pohjoispuolella, Yrjö Kallisen puistossa vuonna 1971.

3.3. Pohjankartanon typologia ja alkuperäinen tilallinen ratkaisu

Pohjankartanon typologiassa on samankaltaisuutta Virran yhdessä Timo Penttilän kanssa aiemmin suunnitteleman Tampereen Sampolan työväenopiston ja kansalaiskoulun kanssa. Molemmissa kohteissa keskeiset julkiset toiminnot muodostavat korkeimman massan, johon opetustilat liittyvät omine pihoineen. Sampolassa päämassa määrittyy juhlasalin viuhkamaisen muodon korostamana, Pohjankartanossa sommitelma on strukturalistisen säädely, jopa ankara. Sampolan toisen suunnittelijan arkkitehti Timo Penttilän arkkitehtoninen ilmaisu jatkui vapaamuotoisena Helsingin kaupunginteat-

terin suunnitelmassa, Kari Virran niukkailmeinen arkkitehtuuri kehittyi puolestaan strukturalistiseen suuntaan. Osittain tämä saattoi johtua suunnittelukilpailun pöytäkirjan kriittisyydestä: viuhkamaisen muodon ei katsottu soveltuvan rakennuspaikalle, lähelle 1950-luvun lopulla rakennettuja kerrostaloja.

Pohjankartanon arkkitehtuurin selkeys on materiaaliin ja muotoihin perustuvaa. Voimakkaat varjot luovat karaktääriä rakennukselle. Rakennuksen eri osa erottuvat omina kulmikkaina massoinaan, joita katokset yhdistävät. Kirjaston, juhlasalin ja pääsi-



Kari Virran ja Timo Penttilän suunnittelemissa Tampereen Sampolan työväenopiston ja kansalaiskoulun rakennuksessa on samoja typologisia piirteitä kuin Pohjankartanossa. (Arkkitehti 10/1962, 205, 209)



Tauno Seppäsen veistos "Kevätmyrsky" paljastettiin Pohjankartanon pohjoispuolen Yrjö Kalleisen puistossa vuonna 1971. (AS)

säänkäynnin muodostamaan pohjukkaan piiritty voimakas varjo sisäänkäyntikatoksen alle. Toisen ja kolmannen kerroksen ikkunaseinää rytmittävät saumamaiset pystysäleet ikkunoiden välissä. Vertikaalisuus ja horisontaalisuus leikittelevät julkisivussa. Kolmannen kerroksen sisäänveto keventää korkeinta rakennusmassaa, ratkaisu tuo mittakaavaan inhimillisyyttä.

Osa A

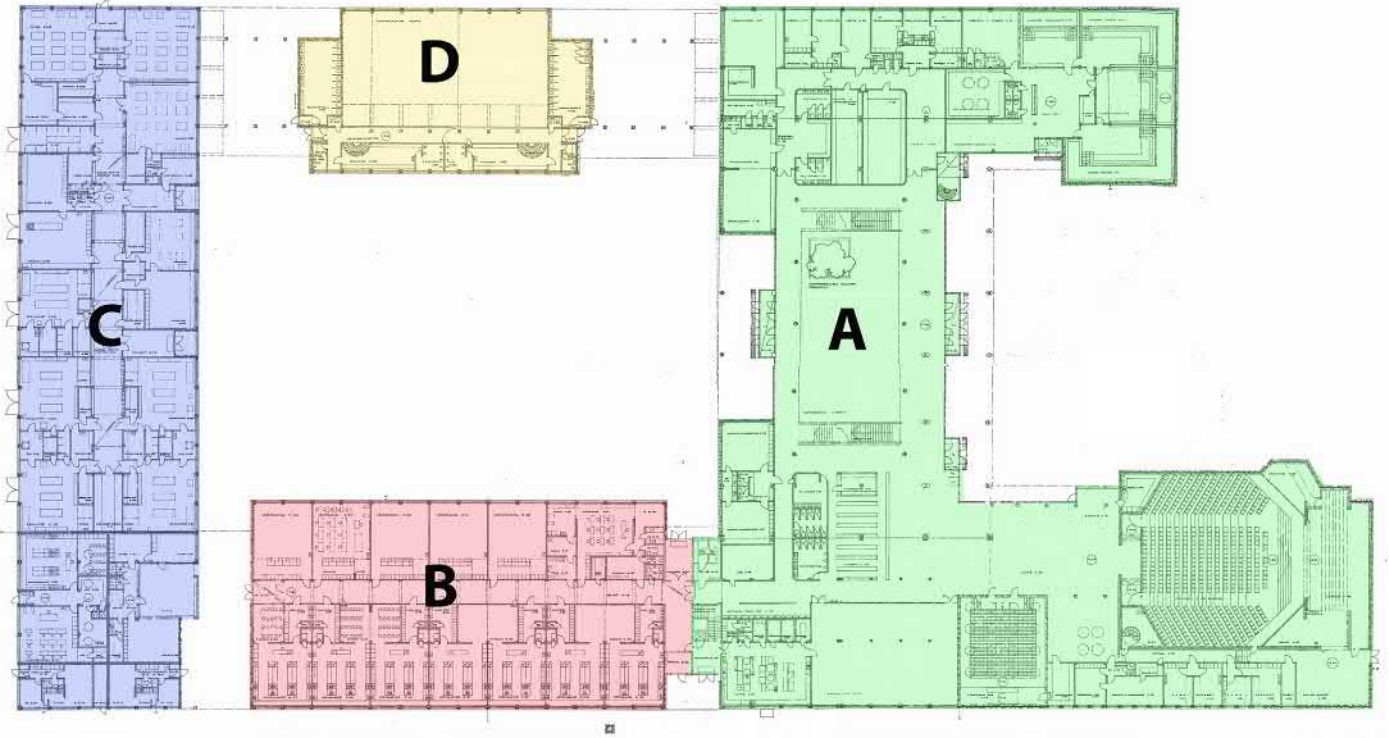
Pohjankartanon päälähestymissuuntaan muodostuu kolmikerroksisen opetustiloja sisältävän osan sekä juhlasali- ja kirjastosiipien rajaamana kivetty torinomainen piha-alue. Virran suunnitelman mukaisesti piha-alueen kohokohtana on vesiaihe eli matala vesiallas. Rakennuksen keskeinen kolme-kerroksinen rakennusosa ja juhlasalin kahvioaula avautuvat sisäänkäyntipihalle ja koulun sisäpihalle lasiseinien välityksellä, jotka näin yhdistävät avoimin näkymin alakerran aulat ja piha-alueet. Toisen ja kolmannen kerroksen opetustilat kiertyvät suuren keskihallin ympärille. Avointa hallia hallitsee pohjakerroksen läpinäkyvyys ja kahdet portaat, joiden samankaltaisuus Sampolan rakennuksen kanssa on helppo havaita. Pohjakerrokseen oli sijoitettu kasviallas, "kasvitieteellinen havainto-opetustila". Luokkahuoneisiin mennään keskihallia kiertävien avoimien, luhtimaisten käytävien kautta.

Kirjastolla on oma sisäänkäyntinsä. Eri lainausosat ovat tilallisesti yhteydessä toisiinsa ja niiden kattoikkunoista siivilöityy ylävaloa. Tunnelma on julkinen, mutta silti intiimi. Samassa siivessä sijaitsivat hammaslääkärin tilat sekä koululääkärin ja terveydenhoitajan vastaanottotilat. Myös opettajienhuoneet sijoittuivat samaan siipeen muodostaen hallintotilojen kokonaisuuden.

Juhlasalisiipi on ulospäin suljettu. Juhlasalin välittömässä läheisyydessä ovat luentosali ja aulakahvion tilat sekä ruokala. Ratkaisu on toimiva: tiloissa voidaan järjestää monipuolisesti kulttuuritapahtumia häiritsemättä opetustilojen toimintaa. Samaan siipeen sijoittuu myös toimistotiloja.

Osa B

Tyttöjen ammattiopetustilojen (osa B) yksikerroksinen luokkasiipi rajaa yhdessä poikien vastaavan ammattiopetustilojen rakennuksen (osa C), voimistelusalin (osa D) ja kolmikerroksisen opetustilojen kokonaisuuden kanssa selkeän neliömäisen piha-alueen. Eri osat yhdistyvät toisiinsa katosten välityksellä, joiden alta on kulku tälle suurin betonilaatoin päällystetylle sisäpihalle. Piha-alueella on epäkeskeisesti mutta koordinaatistoa noudattaen istutusallas, jossa alkuperäisen suunnitelman mukaisesti olisi ollut myös istuskelupenkkejä. Pihan toiminnot ovat



Pohjankartano muodostuu neljästä rakennusosasta, jotka muodostavat toiminnallisen kokonaisuuden. Julkisimmat toiminnot eli kirjasto, juhlasali ja luentosalit (osa A) sijoittuvat päälähestymissuuntaan, etupihaa suojaamaan.

siis hyvin niukat ja tunnelma luostarimainen, eivätkä ne anna mielikuvaa varsinaisesta oleskelemaan houkuttelevasta pihasta.

Tyttöjen siipirakennuksen opetustilat kuvaavat hyvin aikaa: tyttöjen ajateltiin opiskelevan taloudenhoitoa, ompelua ja kotitaloudessa tarvittavia taitoja. Pohjaratkaisu on tavanomainen keskeiskäytäväratkaisu; luokkahuoneita on molemmin puolin käytävää. Opetuskeittiöihin liittyy eräänlainen etuhuoneiden vyöhyke, johon sijoittuvat luokkahuonekohtaiset pukeutumis- ja peseytymistilat sekä kahdelle luokkahuoneelle yhteinen ruokailutila.

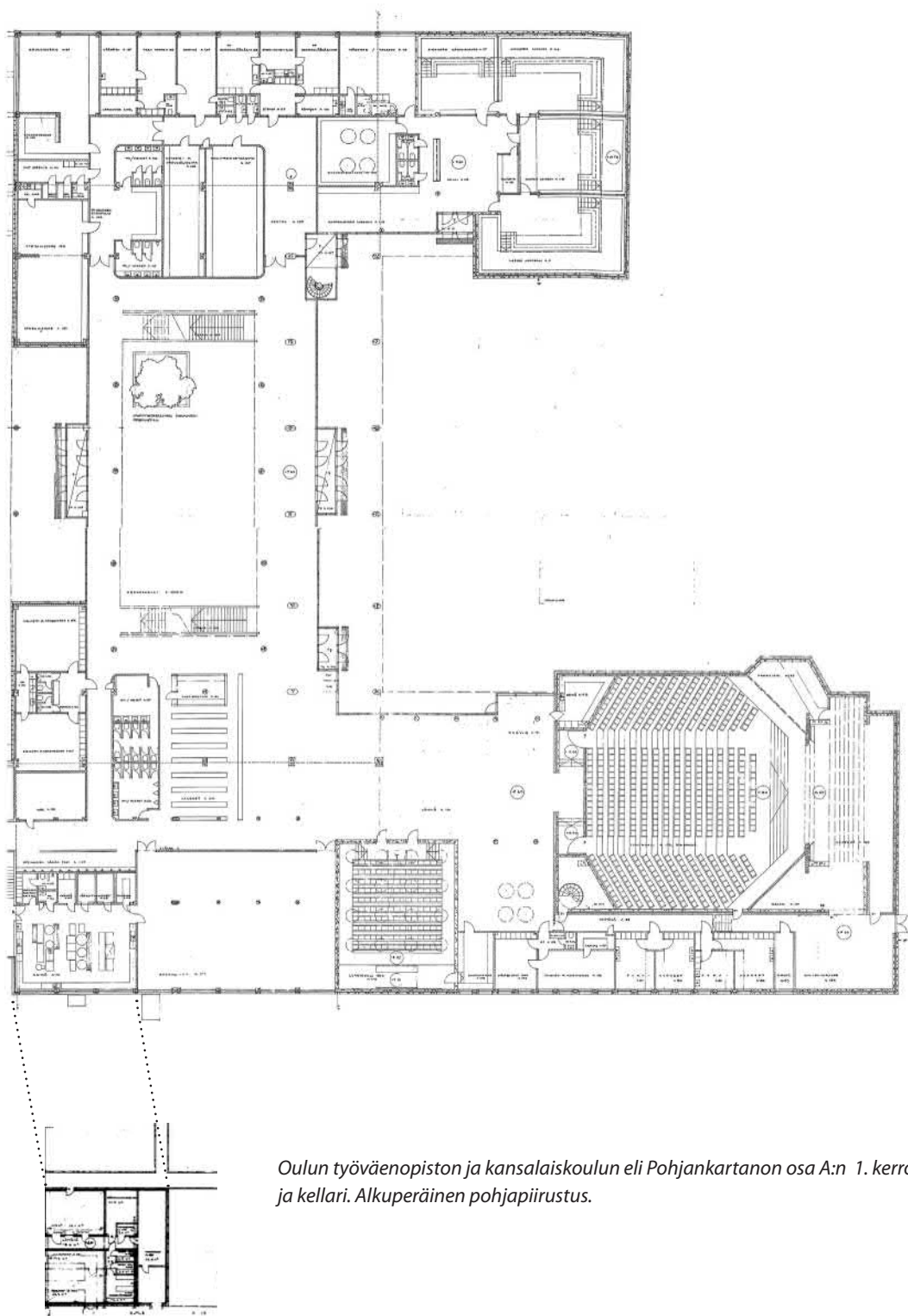
Osa C

Poikien ammattiopetusrakennuksessa sijaitsevat puutyöluokat, samoin metalli- ja sähkötyöiden opetustilat. Rakennuksen päätyyn on sijoitettu talonmiehen ja vahtimestarin asunnot, pienehköt kaksiot. Pohjaratkaisuna on keskeiskäytävä, johon luokkahuoneet avautuvat. Kuten B-osan opetustiloissa, myös täällä käytävä saa runsaasti luonnonvaloa käytävän korotuksen kattoikkunoiden kautta.

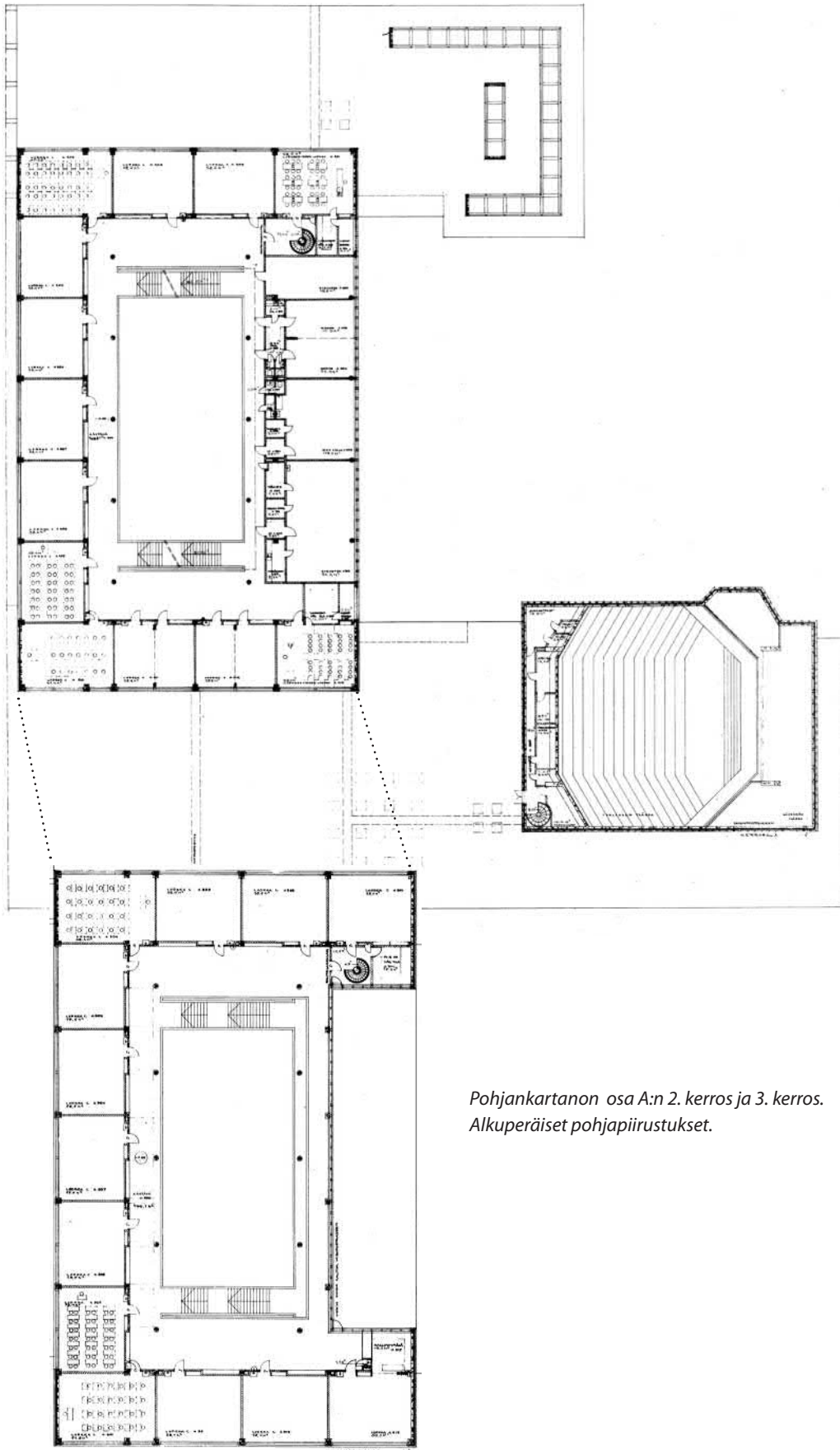
Ikkunaratkaisuun on yhdistetty myös loisteputkivalaisimia tuomaan käytäville päivänvalon kaltaista ylävaloa pimeään aikaan.

Osa D

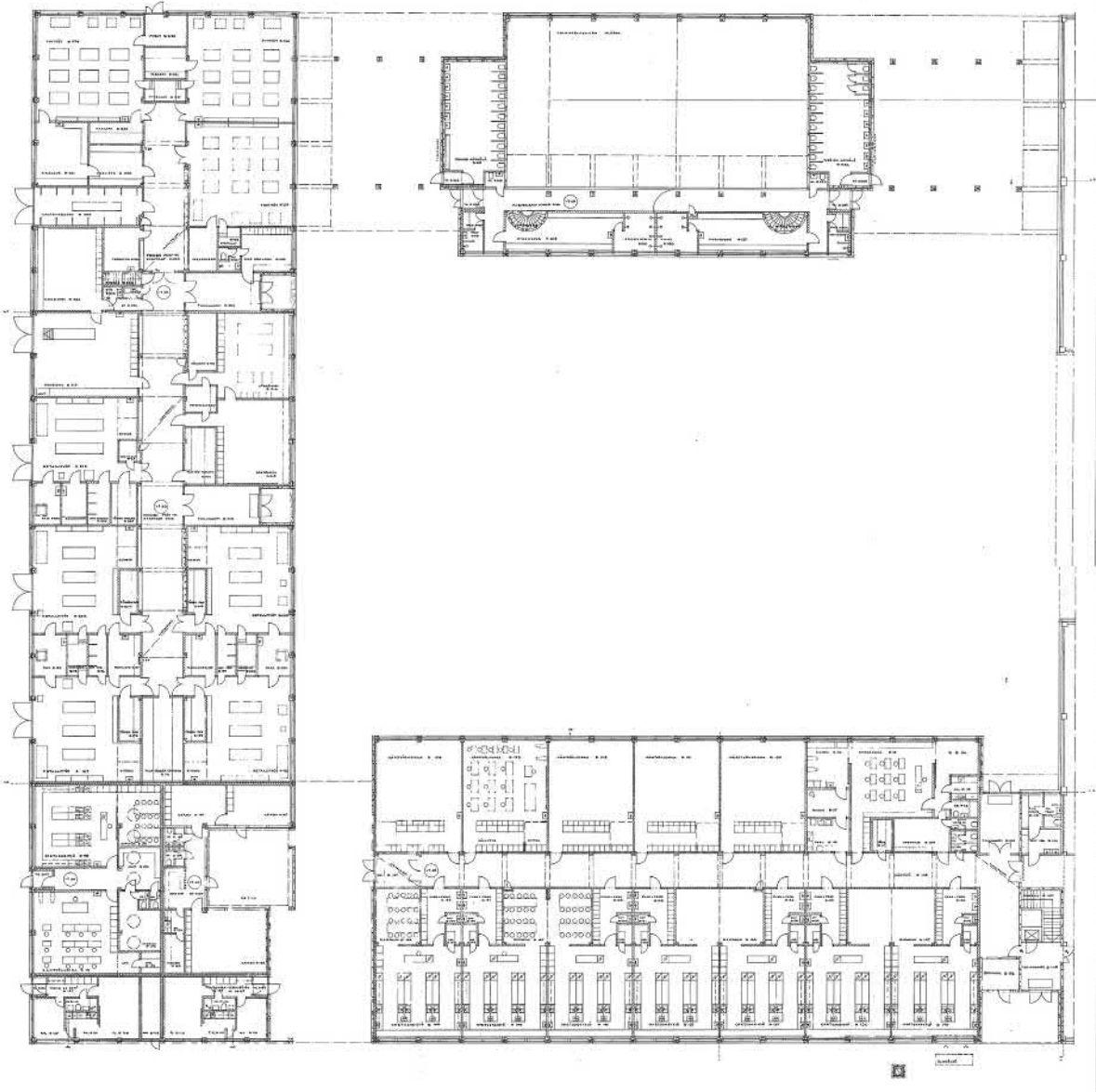
Jaettava voimistelusalit on sijoitettu omaan rakennukseensa. Rakennus on yhtä matala kuin yksikerroksiset osat B ja C, sillä voimistelusalin lattia sijaitsee maantasoa alempana. Rakennus on symmetrinen: toiseen pätyyn sijoittuvat pihalle avautuvat tyttöjen oppilas-WC:t sekä pukuhuone- ja suihkutilat, toiseen puolestaan poikien vastaavat tilat.



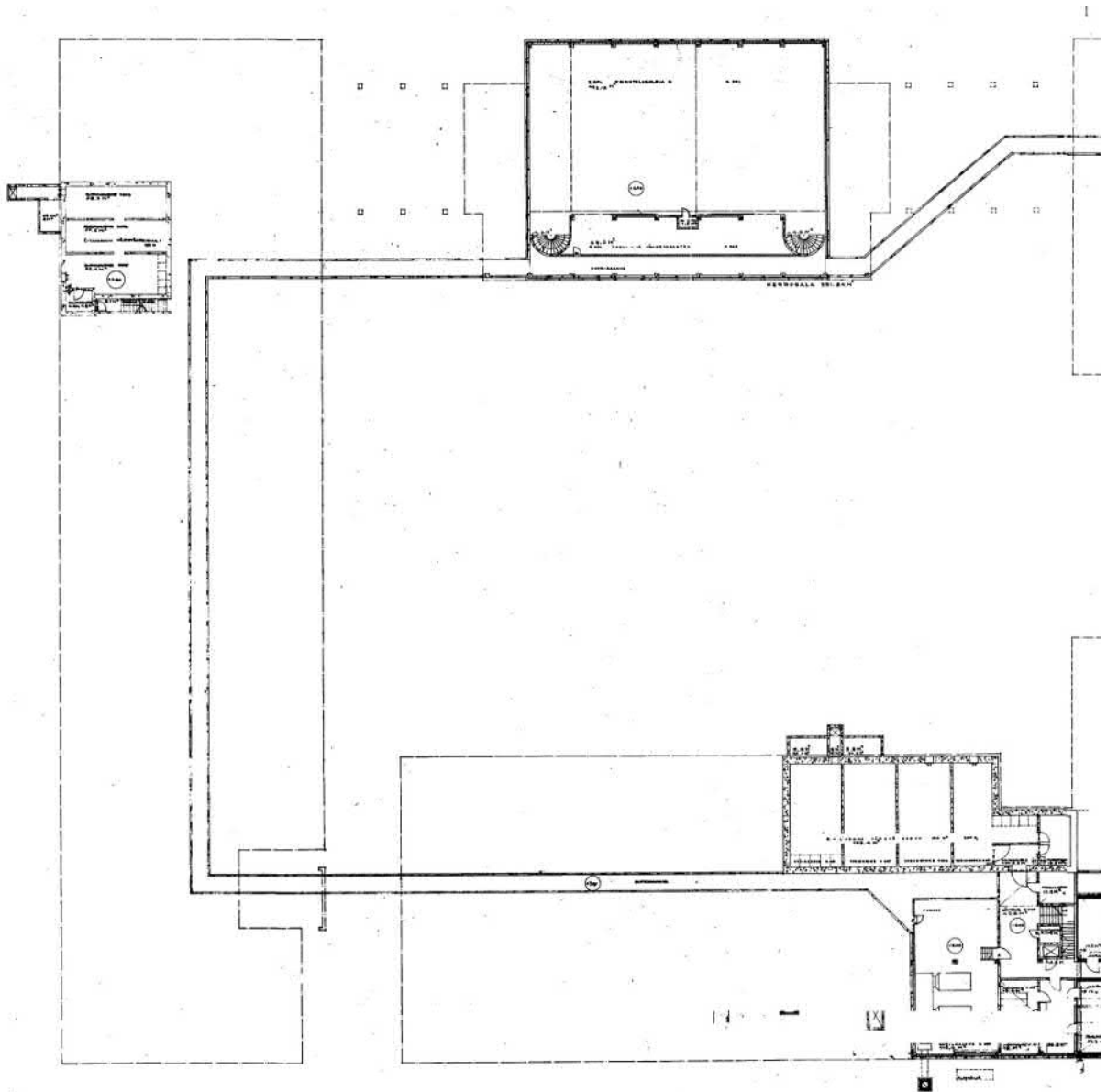
Oulun työväenopiston ja kansalaiskoulun eli Pohjankartanon osa A:n 1. kerros ja kellari. Alkuperäinen pohjapiirustus.



*Pohjankartanon osa A:n 2. kerros ja 3. kerros.
Alkuperäiset pohjapiirustukset.*



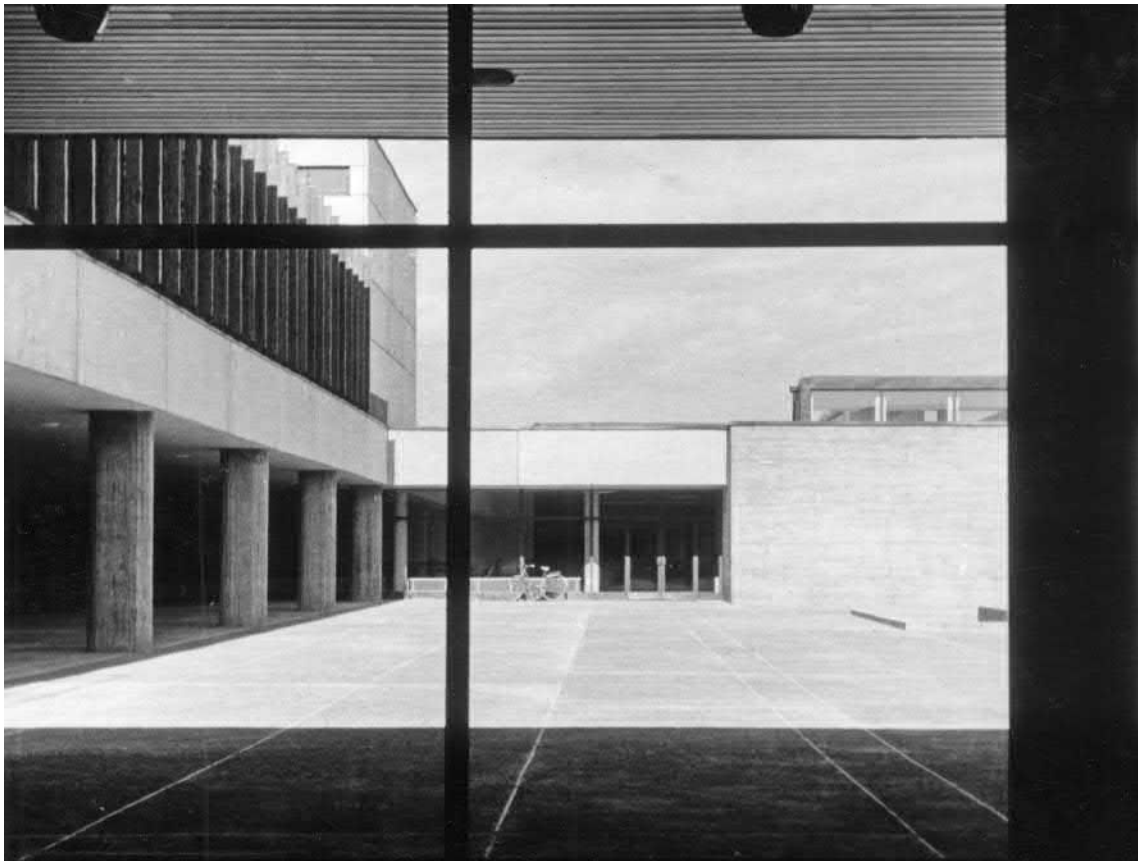
Pohjankartanon 1. kerros, osat B, C ja D. Alkuperäinen pohjapiirustus.



Kellari, osat B, C ja D. Alkuperäinen pohjapiirustus.



Pääsisäänkäynti sekä sisäänkäyntipihalle avautuva aulatila muodostaa A osan ytimen. (Kari Virta, AMA)





A-osan pohjakerrokselle ovat leimallisia laajat näkymät sisätilassa ja sisältä ulos. (Unto Laukka, PPM)





Kahvio sijoittui juhlasalin tuntumaan. Sille leimallista oli keveys ja valoisuus. (Uuno Laukka, PPM)



Vahtimestarin info-pisteen huolellinen detaljointi kätkeytyi niukkailmeisyyden taakse. (Uuno Laukka, PPM)



Pystysäleet rytmittävät A-osan julkisivuja pääsisäänkäyntijulkisivussa 2. kerroksen ikkunoiden väleissä ja sisäpihan julkisivuissa. (AS; alakuva OUKA, TK)





Arkkitehtoninen ilmaisu on voimakasta ja harkittua myös julkisivujen yksityiskohdissa, kuten pilasteriaiheen käsitte-lyssä. (AS)

3.4. Rakenne ja julkisivumateriaali

Rakennuksen ulkoasu on leimallisesti betoninen. Ulkoarkkitehtuurissa ei kuitenkaan ole raskaan brutalistisia piirteitä, vaan betonia on kevennetty pinnan tekstuuurilla ja mm. ikkunoihin liittyvillä pystysäleillä. Pohjankartanon strukturalistiset piirteet voidaan hahmottaa myös selkeänä geometrisena järjestelmänä, suorakulmaisena kolmiulotteisena ristikkona. Juhlasalin, kirjaston ja luentosalin kohdalla sisäpuolinen betoniseinä toimii kantavana rakenteena, muualla käytössä on pääosin pilari-palkki-rakenne, osa väliseinistä on kantavia teräsbetonisia seiniä. Joustavasti käytetty pilari-palkki -järjestelmä kantavana rakenteena sopii luontevasti strukturalistiseen ajatteluun. Välipohjat ovat ylälaattapalkistoja, yläpohjista osa on toteutettu ylälaattapalkistona, osa alalaattapalkistona. (Oulun kansalaiskoulu-työväenopisto. Rakennustyöselitys 1964, 9)

Pilarirakenne näkyy rakennuksissa osassa julkisivupintoja. Esimerkiksi luokahuoneiden ja toimistotilojen ikkunoiden välissä on pilasteriaihe, joka osittain työntyy seinän sisään ikkunan alapuolisessa sokkelissa, jolle tekstuuria antaa muotin vaakalaudoitus. Ikkunan yläpuolella pilasteriaihe ulkonee seinän sileästä betonielementtipinnasta. Kokonaan vaakalautamuotissa tehdyssä seinäosassa pilasteri työntyy syvennyksenä seinän sisään.

Juhlasalin massassa on käytetty julkisivujen verhouksena U-muotoisia, sileäpintaisia betonielementtejä, joiden takaa löytyy lämmöneristyskerroksen erottamana kantava teräsbetoniseinä. Valimotyönä tehdyt elementit tukeutuvat osittain betonisokkelin varaan ja ne ovat osittain kiinnitetyt terässitein kantavaan betoniseinään. Valmiin betonipinnan laadulle asetettiin tiukat laatumääräykset, mm. paikkauksia ei saanut käyttää, eikä betonipinnassa saanut esiintyä esimerkiksi pieniä ilmarakkuloita. Kirjaston, näyttämön aputilojen, työväenopiston hallintotilojen ja luentosalin kohdalla on puolestaan julkisivuissa käytetty lautamuottiin valettua betoniseinää. Varsinainen kantava rakenne on sen takana, lämmöneristeenä toimivan lastuvillalevyn erottamana. Vaakalaudoitettu lautamuotti oli jaettu pystyurin n. 2 m levyisiin osiin. Kaikkien luokkasiipien julkisivujen alaosat on valettu paikalla lautamuottiin ja seinien yläosat on verhottu sileäpintaisin betonielementein. Pilastereissa ja ulkopilareissa käytettiin pystylaudoitettuja muotteja. Muottilaudat oli mitallistettu kolmelta sivulta, näin ainoa sahattu pinta jäi muottiin päin. Jälkipaikkauksia ei hyväksytty lautamuottiin valettujen betoniosienkaan kohdilla. (Oulun kansalaiskoulu-työväenopisto. Rakennustyöselitys 1964, 9)



Juhlasalin ulkoseinissä on käytetty U-muotoisia elementtejä. Muualla A-osassa julkisivupinnat on verhottu silein betonielementein. Kirjastossa ja salin viereisten tilojen julkisivuissa on käytetty lautamuottiin valettua betoniseinää, joka on jaettu pystyuriin noin kahden metrin välein. (AS)





Betonipintojen tekstuuri ja seinän struktuuri varioituvat eri osissa rakennusta. Kuvassa työväenopiston toimistohuoneiden julkisivupintaa. (AS)

Rakennuksen leimallisin sisätila on suuri keskiahall, joka aukaisee tilan kolmanteen kerrokseen asti. Halliin liittyvät portaat kaiteineen tehtiin teräsbetonista, askeltasot tehtiin porrastetun betonilaatan päälle kuivapuristetusta hiotuista sementtimosaikkilaatoista. Askelmien etureunaan kiinnitettiin pulteilla tammilankut. Pultit piilotettiin näkymättömiin tammisiin puutulpin. Tammaa käytettiin myös käsi-johtimissa, joka kiinnitettiin teräskiinnikkein teräsbetonikaiteeseen. (Oulun kansalaiskoulu-työväenopisto. Rakennustyöselitys 1964, 10)

Työluokkien (osat B ja C) käytäville antoivat oman valoisian luonteensa kattoikkunat, samoin voimistelusalille. Rakennuksen poikittaissuunnassa kulkevat palkit lävistivät kattoikkunakuilun, jolloin palkkien varassa lepäsi V-muotoinen betonilaatta; kattoikkunakuilun yläosa tai ”katto”. Osaan palkkivälejä sijoitettiin ilmastointikoje, jolloin kaksilastisten teräskarmisten ikkunoiden paikalla olivatkin kupariset ilmastointisäleiköt. Kirjastossa sisäkaton arinapalkkisto jatkui samanlaisena kattoikkunakuilun kohdalla. Virran alkuperäispiirustusten kattokuvissa näkyvät pyöreät kattoikkunat mm. luentosalissa määriteltiin rakennusselityksessä tehtäväksi betonirakenteisena. Betonikuilun yläreunaan tuli sijoitua metallikehykseen liittyvä kaksinkertainen lasi, jonka päälle edelleen rautalankalasi. Luentosalin kattoikkunat varustettiin salin pituussuuntaan kulkevilla pimennyslevyillä, joiden sulkeminen ja avaa-

minen tapahtui sähköisesti. (Oulun kansalaiskoulu-työväenopisto. Rakennustyöselitys 1964, 10–11, 17) Pyöreitä kattoikkunoita ei ehkä koskaan toteutettu, sillä vanhimmissa säilyneissä valokuvissa ikkunat ovat muodoltaan kulmikkaat, samoin vuonna 1991 päivätyissä lähtökohtapiirustuksissa.

Lattiat

Käytävien ja hallitilojen lattiat päällystettiin hiotuilla kuivapuristetuilla sementtimosaikkilaatoilla. Luokka yms. huonetilojen lattiat puolestaan päällystettiin ajalle tyypilliseen tapaan vinyylilaatoilla (esim. Finnflex). Puutyöluokkien ja metallityöluokkien lattiamateriaali poikkesi muista luokista. Puutyöluokissa käytettiin mäntylautaa, metallityöluokissa pölkkylattiaa. Tämä koostui 15 cm pituisista 2” x 4” lahokyllästetyistä mäntypölkkyistä, jotka ladottiin bitumilla sivellylle puuhierretyille betonialustalle. Asuntojen lattioissa käytettiin ohuehkoa (2,5 mm) linoleumia. Vinyyli- ja linoleumilattioiden jalkalistoina olivat maalatut mäntylistat. Kirjaston ja juhlasalin lattioissa käytettiin puolestaan edellistä kestävämpää korkkilinoleumia, luentosalissa puolestaan tammista mosaikkiparkettia. Luentosalissa käytettiin tammaa myös porraskelmissä, jalkalistoissa ja kaiteen yläpinnassa. Voimistelusalissa ja näyttämöllä lattiamateriaaliksi valikoitui mäntylauta. (Oulun kansalaiskoulu-työväenopisto. Rakennustyöselitys 1964, 12-13)



Käytävät saavat ylävaloa kattoikkunoiden kautta. Samalla poikkisuuntaiset palkit rytmittävät sisätilaa. (AS)

Seinäpäällysteet

Rakennuksen sisäseinäpinnoista huomattava osa on puhtaaksimuurattua, maalattua tiiltä, mm. käytävillä ja voimistelusalissa. Rakennusselityksessä muurauksen laatuun kiinnitettiin huomiota. Tiilivarvien piti olla vaakasuoria ja seinien ja kulkien luodissa. Tiilisaumat eivät saaneet olla 15 mm paksampia, ja ne oli täytettävä laastilla. Toki ohjeistettiin myös käyttämään ehjiä, kokonaisia tiiliä. Lukuun ottamatta joitain teräsbetonisia kantavia seinä, tehtiin väliseinät kalkkihiekkatiilistä. Ammattiluokkasiivessä (osa C) seinät puhtaaksimuurattiin molemmin puolin, mutta yleensä puhtaaksimuuraus kohdistui vain käytävien puolelle. Huonetilojen seinät käsiteltiin yleensä rappaamalla. Juhlasalin sisäseinien rappaus oli esteettisistä ja akustisista syistä karkeampaa kuin muualla. (Oulun kansalaiskoulu-työväenopisto. Rakennustyöselitys 1964, 5, 10, 14)

Laatoitettaviksi määrätyt seinäpinnat päällystettiin valkoisilla seinälaatoilla, kuten myös pesualtaiden taustaseinät, joissa laattoja käytettiin 3 riviä. (Oulun kansalaiskoulu-työväenopisto. Rakennustyöselitys 1964, 14).

Juhlasalin näyttämöaukkoja rajoittavat vinot seinät päällystettiin lastulevyn päälle pingotetulla kankaalla. Myös orkesteritilan taitto-ovena tehty avattava seinä

päällystettiin kankaalla. Juhlasalin taustaseinässä kangas oli pingotettu rei'itetyllä kovalevyllä päällystettyyn puukehikkoon, jonka takana olivat vaimenuksena mineraalivillalevyt. (Oulun kansalaiskoulu-työväenopisto. Rakennustyöselitys 1964, 14)

Näkyvät katot

Betonipintaisiksi jätetyt kattopinnat ja palkit oli valettu mitallistetusta sahapintaisesta laudasta tehtyyn muottiin. Työluokissa betonivalun yhteydessä kattoihin kiinnitettiin 50 mm paksuiset lastuvillalevyt, joiden väliin jätettiin avosauamat. Halli- ja käytävätiloissa ja osittain myös luokkatiloissa katot verhottiin rei'itetyillä alumiinisilla valkoiseksi maalatuilla Dämpa-paneeleilla, jotka kiinnitettiin valmistajan metalliseen kiinnitysjärjestelmään. Näissä verhouksissa ei ollut tarkoitus käyttää reunalistoja, vaan seinäliittymissä paneelien päät oli tarkoitus jättää avoimeksi ja peittää rako yläpuolelta vaahtomuovikaistaleella. Muissa päätekohtissa paneelien päät oli tarkoitus taivuttaa umpeen. Katot rakennettiin kuitenkin käyttäen valmistajan kapeita reunalistoja. Juhlasalin ja luentosalin katot verhottiin mäntypaneeleilla, joiden välisiä rakoja käytettiin osana akustiikkaa ja ilmanvaihtoa. Voimistelusalissa mäntylaudoituksen takana oli vuorivillalevyjä, jotka vaimensivat ääntä mäntylautojen 2 cm raoissa. (Oulun kansalaiskoulu-työväenopisto. Rakennustyöselitys 1964, 14-15)

Keskiahalliin liittyvän ulkotilan katot verhottiin sileällä Dämpa-paneelilla, muilta osin katosten alapuolel verhottiin höylätyllä laudalla. (Oulun kansalaiskoulu-työväenopisto. Rakennustyöselitys 1964, 15)

Ikkunat ja ovet, heloitukset

Suurin osa ikkunoiden karmeista ja puitteista tehtiin peittomaalattua puusta. Alahallin, lämpiön ja kirjaston lasiseinät tuulikaappeineen tehtiin teräsputkiprofileita ja umpiolasi-ikkunoita käyttäen, ulkolasiseinissä käytettiin kaksinkertaisia umpiolaseja. (Oulun kansalaiskoulu-työväenopisto. Rakennustyöselitys 1964, 15)

Muut kuin teräslasiseiniin liittyvät ulko-ovet tehtiin puurakenteisina ja peittomaalattuina. Yleensä ovet olivat lasiovia. Opetustiloista suoraan ulos johtavissa ovissa käytettiin kaksinkertaisia laseja. Sisäovet olivat yleensä peittomaalattuja vanerilaakaovia. Opetustilojen ja käytävien väliset ovet olivat ääneneristysyistä umpipuisia. Juhlasalin ja luentosalin ovissa oli kaikkein ankarin ääneneristysvaatimus. Näyttämöön liittyi myös metallisia palo-ovia, muualla palo-ovet olivat puuta. Usein oviin ei liittynyt kynnyksiä, mahdolliset kynnykset olivat tammissa. Muovilaminaatilla päällystettyjä vanerilaakaovia oli WC-kopeissa, samoin suihkuhuoneissa ja ruokalan keittiön ovissa. (Oulun kansalaiskoulu-työväenopisto. Rakennustyöselitys 1964, 15-16)

Pohjankartanossa oli jo alunalkaen tiloja jakavia paljeovia. Nämä sijoittuivat opettajanhuoneeseen ja kahteen normaaliluokkaan. Voimistelusalissa oli puolestaan ylösrullattava kankainen jakoverho sähkökäyttöisine nostomekanismeineen. (Oulun kansalaiskoulu-työväenopisto. Rakennustyöselitys 1964, 16)

Ovien listoitukset ja karmien liittymät seiniin detailloitiin huolellisesti. Listoitukset olivat ilmeeltään pelkistetyt ja niukat, mutta ne viimeistelivät harkitut detaljit. Listan ja seinän sekä oven ja listan väliin jätetty, hieman sisäänvedetty osa seinää tai karmia varjoi jäsennöi sommittelua. Nämä varjoisat ”urat” ja niitä hieman leveämmät listat loivat selkeitä horisontaalisia ja vertikaalisia verkostoja erityisesti luokkiin liittyvillä käytävillä, joissa oven päälle

sijoittui ikkuna. Näkyvät heloitukset olivat kromattuja, ajalle tyypillisiä heloja. Painikkeena käytettiin Fiskarsin mallia ”Palace”. (Oulun kansalaiskoulu-työväenopisto. Rakennustyöselitys 1964, 17)

Yleisimmät kalusteet ja varusteet

Oppilasnaulakkoina toimivat käytäville sijoitetut koukut (malli Primo), jotka oli kiinnitetty muototeräkseen. Varsinaiseen aulan vaatetilaan suunniteltiin palvelutiski ja seinäkaapisto puurakenteisena, tammipintaisena. Vaatenaulakoiden tukirakenne tehtiin polttomaalattua neliöteräsputkesta, hattuhylly tammirimoista ja päätylevyt tammipintaisina. (Oulun kansalaiskoulu-työväenopisto. Rakennustyöselitys 1964, 19)

Kirjaston tammiviiluhyllyt olivat yksinkertaiset, mutta niiden viimeistely oli tehty harkiten. Lattiapinnan linoleum-matto kääntyi hyllyn alaosassa korkeahkoksi sokkelinkaltaiseksi pystypinnaksi. Ylätasanteilla kaiteen muodostavan tammilevyn yläosan alapuolelle, kaiteen eteen oli sijoitettu tammipintaiset tasot lukemista ja työskentelyä varten. Työskentelypöytien alle sijoittuivat lämmitysradiaattorit. Kiintokalusteiden suunnittelu oli tarkoituksenmukaista ja harkitun niukkaa, silti nyansseissaan huolellisesti detailloitua.

Jokaisessa normaaliluokassa oli käytävääseen liittyvä kaksiosainen kaapisto hyllyineen. Erikoisluokkiin, kuten kemianluokkaan, sijoitettiin opetuksessa tarvittavia vesipisteitä, laboratorioaltaita yms. Kalustojen seinä- ovi- ja hyllyrakenteet tehtiin lastulevystä, taustaseinät vanerista. Vetolaatikkojen materiaalina oli koivu, pohjalevyt puolestaan olivat vaneria. Kuivaustelineet ja säilytyskorit oli tehty muovitetusta teräslangasta. Pöytälevyt oli päällystetty joko linoleumilla tai muovilaminaatilla, reunalista puolestaan olivat koivua. Pesupöydät olivat kestävä krominikkeliterästä, haponkestävät pöytälevyt koivusäleistä yhteen liimatusta levystä tehdyt. Ajalle tyypillisesti vetimet olivat lankavetimiä. (Oulun kansalaiskoulu-työväenopisto. Rakennustyöselitys 1964, 16, 20)

4. Rakennuksen myöhemmät vaiheet

4.1. Käytön muotoutuminen

Oulun kansalaiskoulu-työväenopiston rakentaminen alkoi maaliskuussa 1965 paalutustöillä, peruskivi muurattiin saman vuoden syyskuussa ja harjannostajaisia vietettiin maaliskuussa 1966. Jo syyskuussa 1966 otettiin käyttöön erityisluokat ja voimistelusalit. Lopullisesti rakennus valmistui keväällä 1967. Koulurakennus sisälsi valmistuessaan viitisenkymmentä opetustilaa, juhlasalin ja sivukirjasto- ja huoneiston. Karjasillan sivukirjastoon, joka sai käyttöönsä noin 700 neliömetrin suuruiset tilat, sijoittui perinteisten kirjastotoimintojen lisäksi myös musiikkiosasto. Uudisrakennuksen nimi ”Pohjankartano” otettiin käyttöön nimikilpailun voittaneen ehdotuksen mukaan. (Manninen (toim.) 1995, 235)

Kesällä 1968 Eduskunta sääteli lain ala- ja yläasteeseen jakautuvasta yhdeksänvuotisesta peruskoulusta. Oulussa ala-asteen opetussuunnitelmaa alettiin noudattaa samana vuonna, ja keväällä 1969 Oulu ja Oulunsalo saivat opetusministeriöltä luvan yhteisen kokeiluyläasteen perustamiselle. Yläasteen työskentely alkoi Pohjankartanon monitoimitalossa heti seuraavana syksynä. Kun Oulu siirtyi elokuussa 1974 peruskouluun, kokeiluyläasteesta tuli Pohjankartanon yläaste. Samana vuonna Oulun kaupunki otti muutamia kouluja varoineen ja velkoineen kaupungin omistukseen, mm. Oulun musiikkioppikoulun, jonka nimi muutettiin Madetojan lukioksi. Vuonna 1976 virallistui, että Pohjankartanossa toimisivat Oulun kaupungin yläasteen musiikkiluokat ja lukio. Tuolloin musiikkiyläaste ja Madetojan lukio siirtyivät Välväniemelle Pohjankartanoon. (Manninen (toim.) 1995, 238, 249; Manninen 2002, 3)

Vuonna 1981 Valtioneuvosto myönsi Madetojan lukiolle erikoislukion oikeudet. Lukion tarkoituksena oli ”antaa oppilailleen valtion lukion oppimäärää vastaava tieto- ja taitomäärä, kuitenkin niin että musiikilla on lukusuunnitelmassa keskeinen sija”. (Manninen (toim.) 1995, 346).

Koulun ohella uudessa monitoimitalossa toimi myös työväenopisto. Uudet tilat mahdollistivat entistä laajemman opetustarjonnan. Käsityö-, taideaine-

ja kielikurssien lisäksi vuonna 1980 opistossa alkoi perhepäivähoitajien koulutus ja hieman myöhemmin avoin korkeakoulu aloitti toimintansa. Vuonna 1992 Oulun työväenopisto muutti nimensä Oulu-opistoksi. (Manninen (toim.) 1995, 268)

Oulun musiikkiopisto toimi pitkään puutteellisissa tiloissa. 1960- ja 1970-luvuilla musiikkiopiston toiminta monipuolistui. Elokuussa 1978 opetusministeriö vahvisti työohjelman, joka muutti Oulun musiikkiopiston konservatoriksi. Muutoksen myötä Oulussa voitiin ryhtyä kouluttamaan musiikkikoulun ja -opiston opettajia sekä orkesterimuusikoita. Konservatoriolle kunnostettiin tilat Pohjankartanon C-osaan. Pysyvämmiin tilaongelmat ratkesivat kuitenkin vasta syksyllä 1990, jolloin konservatoriolle valmistuivat asianmukaiset opetus- ja harjoitustilat Oulun Musiikkikeskukseen Madetojan salin yhteyteen. Oulun Musiikkikeskuksen suunnitteli Uki Heikkisen toimisto, Madetojan sali valmistui vuonna 1983 ja Tulindbergin sali vuonna 1991. (Manninen (toim.) 1995, 342-343; Niskala & Okkonen 2009, 220)

Pohjankartano toimi monipuolisessa käytössä ja se oli ennen Oulun teatterin ja Musiikkikeskuksen valmistumista tärkeä oululaisen kulttuurielämän keskus. 1960-luvun lopulla ja 1970-luvulla sen tiloissa järjestettiin myös monia tapahtumia, mm. messuja. Oulun yliopiston promootioillallinen ja -tanssiaisat järjestettiin Pohjankartanon tiloissa vuonna 1972 (esim. Uuno Laukan kuva-arkisto, Pohjois-Pohjanmaan museo). Ennen Musiikkikeskuksen valmistumista Oulun sinfoniaorkesteri harjoitteli ja esiintyi Pohjankartanon juhlasalissa.



Pohjankartano oli oululaisten tapahtumien keskipiste pitkään. Siellä mm. järjestettiin Oulun messut vuonna 1968 ja promootioillalliset ja -tanssiaiset vuonna 1972. (Uuno Laukka, PPM)



4.2. Muutos- ja korjaustyöt

Lähes viidenkymmen vuoden aikana Pohjankartanon koulussa on tehty lukuisia korjaus- ja muutostöitä, pala kerrallaan.

Vuosina 1978–1979 Arkkitehtitoimisto Uki Heikkinen suunnitteli luokkatiloihin muutoksia, jotta ne soveltuisivat musiikkiopiston käyttöön. Tällöin Pohjankartanon yläaste- ja työväenopistorakennuksen 1-kerroksisen eteläsiiven (osa C) luokkatiloista osa eli kaikki puutyöluokat ja yksi metallityö- sekä sähköluokka muutettiin musiikkiopiston opetustiloiksi. Muutostöiden yhteydessä alkuperäissuunnitelmalle tyypillinen keskeiskäytävä korvattiin kahdella rinnakkaisella käytävällä, joiden väliin jäi pieniä huonetiloja, piano- ja jousihuoneita. Korjaus johti myös rakenteellisiin muutoksiin - uusiin alapohjarakenteisiin - sillä puutyöluokkien pölkylattiat korvattiin tavanomaisilla lattiarakennetyypeillä. Tilallisiin muutoksiin oli varauduttu suunnittelemalla uudet korvaavat luokat menetettyjen tilalle: puutyötiloja laajennettiin osan C keskiosissa, mutta erityisesti metalli- ja sähkötyöluokissa saatiin tyytyä entistä niukempiin tiloihin. Rakennuksen länsipäädyssä olleet opetuskeittiö ja käsityöluokka väistyivät muutosten alta. Muutokset ulottuivat myös julkisivuihin, sillä yhden ulko-oven paikkaa siirrettiin; julkisivusta hävisi samalla tietty symmetrisyys ja julkisivun säännöllinen rytmi. (Piirustusarkisto, Oulun Tilakeskus; Oulun musiikkiopisto, Pohjankartanon yläaste ja työväenopisto, saneeraus. Rakennusselitys 1978, pohjapiirustukset 10.9.1979, 5.9.1978)

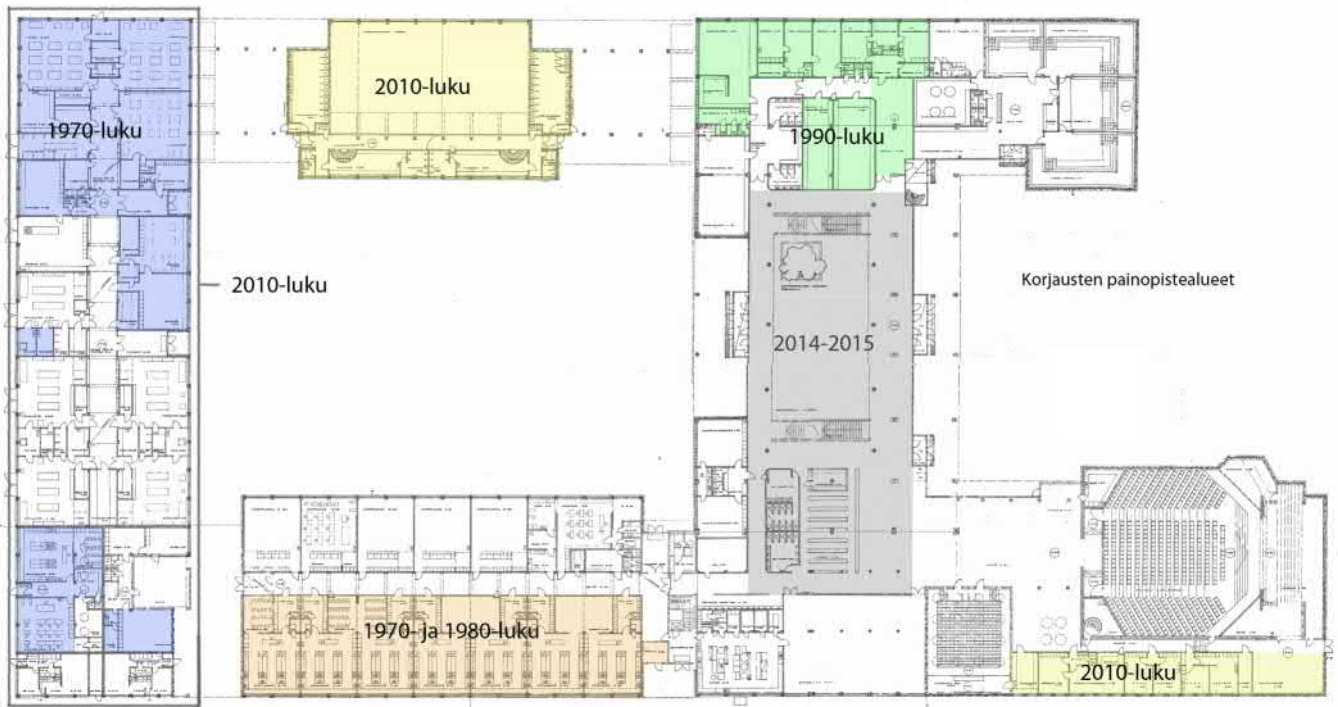
1970-luvun lopun muutokset kohdistuivat myös Pohjankartanon B-osaan. Laajojen opetuskeittiöiden tiloja muunneltiin fysiikan, kemian ja musiikin opetukseen sopiviksi. Muutos kohdistui erityisesti luokkatilojen ja käytävän välissä sijainneeseen pienempien opetustilojen vyöhykkeeseen; niiden tiloja järjesteltiin uudella tavalla, mutta etuhuoneet kuitenkin säilyivät muutettuina, samoin keskikäytävä. (Pohjapiirustukset 10.5.1979)

1980-luvun muutokset olivat luonteeltaan pienehköjä, eivätkä ne muuttaneet rakennuksen tilallisia alkuperäisratkaisuja. Musiikinluokkien ja biologianluokkien käytettävyyttä parannettiin. Vuoden 1989 muutoksista on käytetty mainintaa ”I korjausvaihe”. Vastaavasti keittiön uusimisesta ja ruuan jakelua parantavista järjestelyistä ja muutostoimenpiteistä on käytetty termiä ”II korjausvaihe”.

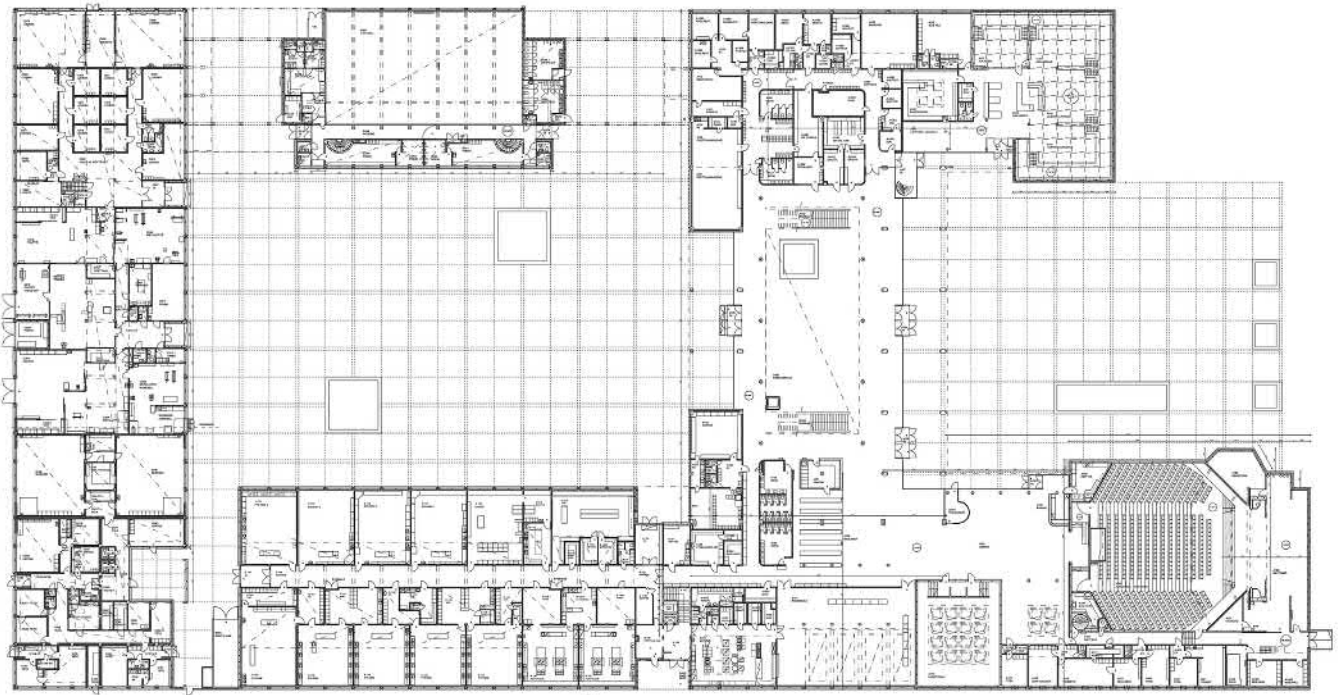
1990-luvun alkupuolella käynnistyi rakennuksen ”III vaihe”, jonka aikana koulun hallinnon ja terveydenhuollon tiloja uudelleenjärjesteltiin ja kirjaston pintoja uusittiin. Oulun kaupungin rakennustoitomistossa suunniteltiin lukuisia pieniä muutostöitä, kuten katolle IV-konehuone (1992). Sen julkisivumateriaaliksi valittiin muovipinnoitettu, profiloitu teräspelti. Tuolloin suunniteltiin myös keskiaulaan henkilöhissi, joka kuitenkin toteutettiin nykyisen virastomestarin Seppo Penttilän mukaan vasta 2000-luvun alussa. Liikuntasalin ja musiikkiluokkien akustiikkaa parannettiin vuonna 1994, samassa yhteydessä tehtiin myös LVI-asennuksia. Näiden vaikutus rakennuksen sisäarkkitehtuuriin jäi vähäiseksi. Juhlasalin käytettävyyttä parannettiin rakentamalla inva-luiska paria vuotta myöhemmin. Samoihin aikoihin korjattiin pihan istutusallasta. Vuonna 1998 uusittiin piharakenteita ja muutettiin laatoituksia. Vanhat paikallavaletut betonilattiat purettiin, ja ne korvattiin mosaiikkimaisesti ladotuilla pienillä laatoilla. Laatoituskuvio pyrittiin jakamaan suurehkoihin neliökenttiin, ehkäpä muistumana vanhasta ja selkeästä laatoituskuviosta. Samassa yhteydessä sisäänkäyntipihalle, lähelle puistorajaa, tehtiin lisää istutusaltaita, mikä on pääteltävissä ilmakuviosta.

2000-luvulla peruskorjaus jatkui maltillisena. Korjaussuunnittelijana jatkoi Uki Heikkisen arkkitehtitoimisto, joka vastasi vuonna 2003 B-osan peruskorjauksen suunnittelusta. Luokkahuoneiden lattiota ja kiintokalusteita uusittiin, samoin pintamateriaaleja. Luokkahuoneiden etuhuoneiden osalta tiloja jäsenöitiin ja jaettiin aiemmasta poikkeavalla tavalla. Vuonna 2005 muutettiin kellarin väestönsuoja bänditilojen käyttöön sopivaksi. Tilarakenne säilyi entisen kaltaisena, ja suojahuoneeseen lisättiin ääntävaimentava seinä. (Arkkitehti Pauli Koiviston haastattelu 4.9.2015; piirustusarkisto). B-osan korjauksista on nimetty IV-korjausvaiheeksi.

Vuonna 2005–2008 peruskorjaus ulotettiin C-siipeen, suunnittelijana jatkoi Uki Heikkisen arkkitehtitoimisto. Musiikin opetustilat rakennuksen länsipäädyssä peruskorjattiin. Suurimmat muutokset tehtiin teknisen työn luokkatiloissa, joiden huonejärjestelyt uudistettiin. Tuolloin tehtiin laajoja purkutöitä ja tiloja muutettiin laajasti niiden muuttuneisiin käyttötarkoituksiin entistä paremmin sopiviksi. Konservatorion hallinnon tilat peruskorjattiin rakennuksen itäisessä päädyssä samoi-



Pohjankartanon tärkeimpien muutostoimenpiteiden ajoitus. Ensimmäisen kerroksen alkuperäispohja ylläkuivassa, vuoden 2015 tilanne alakuvassa.



hin aikoihin. Muualla Pohjankartanossa tehtiin pienempiä korjaustöitä, mm. keittiön patamuuтокset. (Arkkitehti Pauli Koiviston haastattelu 4.9.2015; piirustusarkisto, esim. Purkupiirustus 17.6.2007, nro 212)

Salin AV-muutostöiden suunnittelusta vuonna 2007 vastasi Oulun kaupungin teknisen keskuksen tila palvelut, mutta korjaukseen kytkeytyi myös muutostöitä, joita suunniteltiin Uki Heikkisen toimistossa. Tuolloin esiintymislavan otsalevyistä ja askelmista poistettiin vanhat pinnoitteet. Muutostyöt kutsuivat suunniteltua pienemmiksi. Salin yläkerran valvomot muutettiin varastoiksi, johon käyttöön ne olivat pikkuhiljaa jo siirtyneetkin. (Arkkitehti Pauli Koiviston haastattelu 4.9.2015; loppupiirustus 5.11.2009, nro 104)

Liikuntasalin peruskorjaus toteutettiin 2009–2011. Muutokset kohdistuivat WC-tiloihin, joiden pinta-ala puolittui alkuperäisestä. Henkilökunnalle saatiin asianmukaiset sosiaalitilat ja tuoleille löytyi varasto 0-tason käyttämättömästä onkalosta. A-osassa sijaitsevien Oulu-opiston hallintotilojen peruskorjaus tehtiin vuotta myöhemmin, samoin Oulu-opiston kuvataiteen tilojen peruskorjaus. Purkutyöt kohdistuivat lähinnä alaslaskuihin ja kiintokalusteisiin. (Arkkitehti Pauli Koiviston haastattelu 4.9.2015; piirustusarkisto, ARK loppupiirustukset vuosilta 2011, 2012 ja 2013)

A-osan korjaukset käynnistyivät vuonna 2014. Korjausten lähtökohdaksi oli määritelty terveellisyys ja turvallisuus. Vaikka Pohjankartanoa ei ole suojeltu, pyrittiin muutostöissä projektiarkkitehti Pauli Koiviston mukaan ottamaan huomioon myös rakennuksen rakennustaiteelliset arvot. Korjaustyöt kohdistuivat aulan sekä toisen ja kolmannen kerroksen tiloihin eli lähinnä luokkiin ja liikennetiloihin. Kuvataiteen tilat ovat poikkeus: ne on korjattu jo vuonna 2013. Peruskorjauksessa pinnat uusittiin tai kunnostettiin, samoin luokkien kiintokalusteet ja esitystekniikka. Aulan alakatot uusittiin, jolloin niitä jouduttiin myös hieman laskemaan alas päin. Tavoitteena oli säilyttää edelleen sama alakattokorkeus sekä ulkokatoksen alapinnassa että aulassa. Ikkunat uusittiin pääosin auringonsuojaus huomioon ottaen. Pohjoispuolen ikkunoiden edessä olleet järeät puiset pystysäleet oli Koiviston mukaan tarkoitus uusida, mahdollisesti niiden materiaali muuttaen. Tammikuussa 2016 säleitä ei kuitenkaan enää ollut. (Arkkitehti Pauli Koiviston haastattelu 4.9.2015)

2000-luvun korjausten yhteydessä on samalla parannettu tilojen ilmanvaihtoa ja äänenvaimennusta sekä uusittu sähkötekniikkaa ja ikkunoita. Vesikaton uusimisen yhteydessä lämmöneristystä ja kallistuksia on parannettu ja kattokaivoihin on lisätty lämmitys. (Arkkitehti Pauli Koiviston haastattelu 4.9.2015)

4.3. Ympäristön muutokset

Pohjankartano sijaitsee Oulun kaupungin keskustan tuntumassa. Kaupungin kasvu on näkynyt myös Pohjankartanon ympäristön muutosprosessina. Se ilmenee hyvin ilmakuvista.

Vuoden 1965 ilmakuvassa näkyvä Karjasillan jälleerakennusalueen ja junaradan välinen alue on epämääräinen. Alue käyttö liittyy ratapihan toimintoihin ja varastokäyttöön. Pohjankartanon rakennuspaikan eteläpuolella on edelleen viljelys- ja laidunmaita.

Karjasillan kerrostaloalue Pohjankartanon tontin vieressä oli valmistunut jo 1950-luvun loppuun mennessä. Vuoden 1980 ilmakuvassa alueen käyttö on entistä jäsenöidämpää ja radanvarsi on siistiytynyt. Pohjankartanoa ympäröi puistoalue ja tulevan Musiikkikeskuksen tontilla oli urheilukenttä. Silloisen

Lintulammentien, nykyisen Leevi Madetojan kadun länsipuolelle sijoittui uusi liikerakennus.

Vuoden 1990 ilmakuvassa näkyvä Virran alkuperäis-suunnitelman mukainen puistojärjestely monivaihteisine polkujärjestelmineen. Vuoden 1999 ilmakuvassa näkyvä polkujärjestelyn yksinkertaistuminen. Kuvissa on havaittavissa myös pihajärjestelyjen muutos. Etupihan istutusallas on kadonnut, myös sisäpihojen istutusaltaissa on tapahtunut muutoksia; toisen paikka on muuttunut. Musiikkikeskus on rakentunut Pohjankartanon eteläpuolelle.

Vuoden 2012 ilmakuvassa on havaittavissa alueen muuttuminen entistä rakennetummaksi. Leevi Madetojan kadun länsipuoli on täydentynyt kerrostaloilla ja virastotalolla.



*Ilmakuvat vuosilta
1965, 1980 sekä 1990,
1999 ja 2012. (OK)*







Pohjankartano vuonna 1990. (OUKA, TK)

5. Nykytila ja säilyneisyys

Tämä rakennushistoriallinen selvitys palvelee Pohjankartanon koulun ominaispiirteiden tunnistamista ja toimii tietolähteenä kiinteistöön kohdistuvissa toimenpiteissä sekä päätöksenteossa, mm. tulevien korjausten suunnittelussa sekä mahdollisessa rakennuksen suojeluprosessissa. Selvitystyön yhteydessä on koottu tietoja rakennuksen alkuperäisistä suunnitteluperiaatteista ja -ratkaisuista sekä myöhemmistä muutoksista. Selvitykseen sisältyy säilyneisyystarkastelu, lähiympäristön kuvaus sekä nykytilanteen dokumentointi huone- ja tilaryhmäkortteineen.

Säilyneisyys-käsite

Rakennushistoriallinen selvitys käsittää sekä suunnittelu-, toteutus- että muutoshistorian. Säilyneisyys-käsite kuvaa sitä, miten rakennus- ja muutosvaiheet ovat havaittavissa rakennuksen nykytilanteessa. Säilyneisyyden arvioiminen ja muutosvaiheiden ajoittaminen ovat rakennushistoriallisen selvityksen keskeisimpiä tehtäviä. Selvityksessä kirjataan ylös ja tarkastellaan muutoksia, joita on tapahtunut kohteen lähiympäristössä, julkisivuissa ja ulkoarkkitehtuurissa sekä pohjaratkaisussa ja sisätiloissa. Rakennuksen jokainen muutosvaihe muodostaa uuden kerrostuman alkuperäisen toteutuksen päälle. Kaikilla vaiheilla on myös oma alkuperänsä ja syntyhistoriansa.

Säilyneisyyden tarkastelulla pyritään kohteen historian kannalta olennaisen alkuperäisen tilanteen tai sitä vastaavien varhaisen toteutushistorian piirteiden lisäksi tunnistamaan ja analysoimaan kohteen rakennushistoriallisia kerroksia eli eri vaiheissa tehtyjen muutosten luomia ajallisia kerrostumia. (Talontarinat 2010, 52) Tilojen, rakenteiden tai rakennusosien säilyneisyyden osoittaminen ei ole arvoluokitusta, vaan säilyneisyyden tarkastelun avulla voidaan analysoida rakennuksen ominaispiirteitä ja niiden ”luettavuutta” nykytilanteessa. Lähtökohtana ei siis ole se, että kaikki tehdyt muutokset alentaisivat kohteen kulttuurihistoriallista arvoa.

Modernin arkkitehtuurin kohdalla alkuperäinen tilanne tarkoittaa yleensä sekä vastavalmistunutta rakennusta että siihen liittyviä arkkitehtonisia pyrkimyksiä. Näistä on yleensä säilynyt dokumentoitua tietoa, piirustuksia, toteutusasiakirjoja, valokuvia ja julkaistua materiaalia, joiden perusteella kohteen arkkitehtuurin ominaispiirteitä voidaan tunnistaa. Modernia arkkitehtuuria edustavan kohteen merkittävyys usein perustuu usein juuri arkkitehtonisiin arvoihin eikä esimerkiksi historiallisiin arvoihin. Rakennushistorialliseen selvitykseen sisältyvä säilyneisyystarkastelu on käytettävissä, jos esimerkiksi kohteelle myöhemmin laaditaan suojelutavoitteita.

5.1. Ympäristö ja asemakaavatilanne

Karjasilta muodostaa Oulun kaupunginosan n:o 13, se sijaitsee noin 1,5 km etäisyydellä kaupungin keskustasta kaakkoon. Ulospäin alue rajautuu selkeästi isojen teiden - Kainuuntien, Pohjantien, Leevi Madetojan kadun ja Joutsentien väliin.

Alueen luoteisosassa on julkisten rakennusten alue, jossa sijaitsevat mm. Pohjankartano ja Musiikkikeskus. Joutsentien eteläpuolelle jää toinen julkisten rakennusten alue, jonne sijoittuu mm. kirkko. Kainuuntielle päin Kaupunginojan takainen Suvantokadun kerrostalojen rivistö muodostaa selkeän tienvarsiympäristön, jota erottaa tiealueesta Kaupunginoja. Ulkoapäin katsottuna myös Karjasillan pientaloalueet rajautuvat selke-

ästi. Puistoalueet ovat toimineet tärkeinä raja-alueina asuinalueiden ja teiden välissä, viime vuosien aikana entisille puistoalueille alueen eteläosaan on rakennettu pienimittakaavainen kerrostalokortteli. Karjasillan alueen asemakaavan uusiminen on käynnistymässä, ja se koskee myös Pohjankartanon läheisiä kortteleita. (Karttatiet. Oulun seudun karttapalvelu. Vireillä olevat asemakaavat)

Kaupunkirakenne

Kaupunkirakenteessa Karjasilta sijoittuu osaksi keskustaa ympäröivää sisintä lähiökehää. Alueen lounaisosassa sijaitseva vuosina 1950–1960 rakennettu kerrostaloalue on suunniteltu funktionalismin



Vasemmalla Pohjankartano, oikealla Kollaantien 1950-luvun lopun kerrostaloja, suunnittelija rakennusmestari August Rönköharju. (AS)



Oulun Musiikkikeskus ja Pohjankartano yhdistyvät asfaltoidun kevyenliikenteen väylän välityksellä. (AS)



Näkymä Pohjankartanon pysäköintialueelta Leevi Madetojan kadun yli koti alueen uusimpia asuinkerrostaloja. Kaupungin virastotalo erottuu taustalla ruskeana massana. (AS)



Musiikkikeskuksen asfaltoitu ja istutuksin jäsennöity pysäköintialue ulottuu Pohjankartanon eteläjulkisivuun saakka. (AS)

kaavoitusperiaattein. Kerrostalojen kokonaisuus muodostuu kahdesta suurkorttelista, jossa toisessa rakennukset ovat yhdensuuntaisesti vinoittain katuja vasten, toisessa kadun suuntaisesti. Pientalokorttelit puolestaan koostuvat pääosin jälleenrakennuskaudella eri tyyppi- ja rivitalojen mukana rakennetuista I ja I ½ -kerroksisista rakennuksista.

Karjasilta on pääasiassa asuinalue, palvelut ja kaupalliset toiminnot ovat alueella vähentyneet. Nokelantien pohjoispäässä on palveluja, mm. kodinkonekorjaamo. Lisäksi alueella on ravintola ja lähikauppa. Kerros- ja rivitaloissa on jonkin verran toimisto- ja liikehuoneistoja.

Alueen arkkitehtuuri

Kerrostaloalueen ilme on säilynyt yhtenäisenä. Kolmikerroksiset rakennukset ovat pääosin rapattuina, ja osa 1950-luvun rakennusdetaljeista on säilynyt mm. parvekkeissa ja sisäänkäynnissä. Rakennusten julkisivut ovat vaaleita, ruskean ja kel-taisen sävyisiä. Pohjankartano on aikakaudelleen tyypillinen matalahko, betonijulkisivuinen koulurakennus. Arkkitehti Matti Heikkisen suunnittelema, kahdessa vaiheessa vuosina 1983 ja 1991 rakennettu Oulun Musiikkikeskus on ulkomuodoltaan suuri julkinen rakennus. Musiikkikeskuksen julkisivut

ovat pääasiassa marmorirouhepintaista betonia ja lasia. Hieman irrallaan edellä mainituista rakennuksista, Tuulimyllynkadun ja Kollaantien kulmassa, on kaksikerroksinen Adventtikirkko. Sen on suunnitellut arkkitehti Heli Juola. Rakennus edustaa 1990-luvun arkkitehtuuria vaaleine metallilevyjulkisivuineen. (Karjasilta. Rakennetun ympäristön inventointi 2014, 21)

1980-luvun asemakaavan määräyksissä ja rakentamishjeissa on sallittu rakennuskannan pienimuotoinen laajentaminen ja uudistaminen. Kaavan tavoite alueen säilyttämisestä yhtenäisenä jälleenrakennuskauden alueena ei ole kauttaaltaan toteutunut. Jälleenrakennuskauden pientaloalueen yleisilme on viihtyisä. Ns. rintamamiestalot ovat pääosin pysty- tai vaakalaudoituksin verhoituja rakennuksia. Useimpia rakennuksia on laajennettu ja niiden julkisivuja on uusittu, kaikissa muutoksissa rakennusten alkuperäistä tyyliä ei ole kunnioitettu. Nokelantien länsipuolinen pientaloalue on ilmeeltään hajanaisempi kuin Nokelantien itäpuolinen osa.

Leevi Madetojan kadun länsipuoli on viimeisen vuosikymmen aikana rakentunut varsin tehokkaasti lähinnä asuin- ja palvelurakennuksina. Kaupungin teknisten virastojen toimistorakennus valmistui vuonna 2011. Alueen alkuperäinen puistomaisuus ja ava-



Lähestymissuunta pohjoisen puistoalueelta on vehreä. Pääsisäänkäynnin eteen jäävä piha-alue on säilynyt alkuperäisen kaltaisena, avarana puolisisäpihana. Rajattuja, neliömäisiä istutusalueita on alkuperäistä enemmän, myös vesiallas on muutettu sellaiseksi. (OUKA, TK, 2013)



Alkuperäiset, n. neliömetrin kokoiset betoniset, neliömäiset pihalaatat on korvattu pienillä, koristeellisesti limitetyillä betonikivillä. Suurten kenttien väliin jäävät muita tummemmat pihakivet jakavat pinnan suuriin neliökenttiin. (OUKA, TK, 2013)



Alkuperäinen harkittu niukkailmeisyys huolellisine detaljeineen on väistynyt pihan viimeistelystä. Eri aikoina toteutetut kunnostus- ja muutostyöt on tehty osittain yhteensovittamatta. (AS)

rat näkymät ovat rakentamisen myötä kadonneet. Pohjankartano on rakennettu kaupunkimiljööseen, joten ympäristön muuttuminen ja täydentyminen on tuonut luontevaa kerroksellisuutta.

Pohjankartanon korttelissa puistomainen tunnelma on edelleen osittain säilynyt. Koulun laaja pysäköintialue sijoittuu nykyisin Pohjankartanon länsipuolelle, rakennuksen ja Leevi Madetojan kadun väliin. Ympäristön puistomaisuus on säilynyt parhaiten korttelin pohjoispuolella, mutta puiston luonne on muuttunut. Sisäänkäyntipihan ja puiston raja on entistä selkeämpi puiston ja pihan väliin rakennettujen uusien istutusaltaiden myötä. Myös entinen vesiallas on muutettu istutusaltaaksi, jossa kasvaa puita. Vuoden 1990 ilmakehuun verrattuna nykytilanne on entistä rakennetumpi. Vaikutelmaa tehostaa puistoon sijoitetun ”Kevätmyrskyä”-veistoksen ympärillä oleva istuskelualue, johon liittyvien puiden kasvettua pihasuunnitelman alkuperäinen selkeys ja laajat näkymät ovat osittain kadonneet.

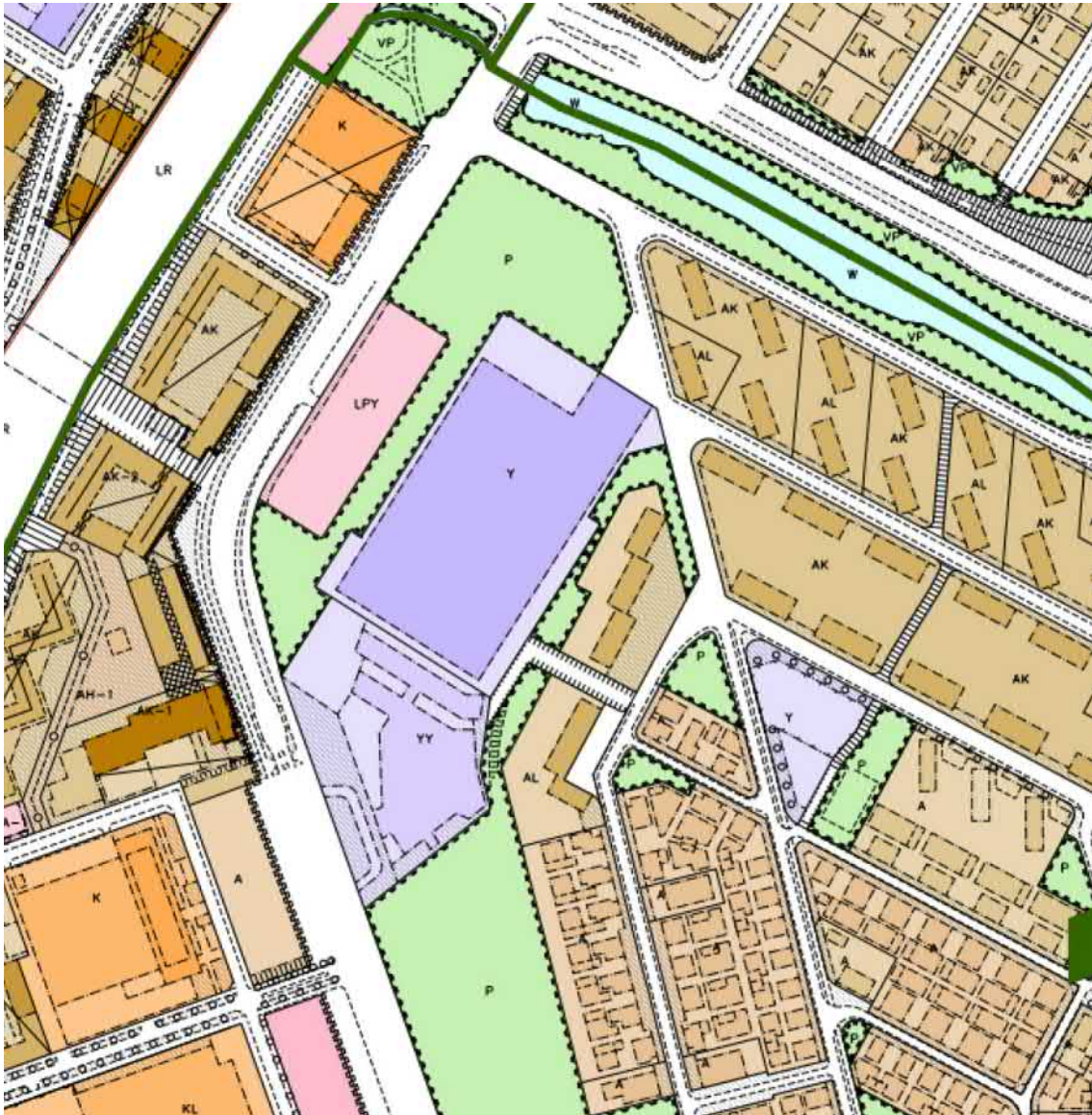
Suurena detaljitason muutoksena on paikalla valetujen suurten, muodoltaan neliömäisten betonilaattojen korvautuminen pienillä suorakaiteen muotoisilla betonikivillä, jotka on ladottu koristeellisuutta

tavoitellen. Ne ovat ristiriidassa pihojen alkuperäisen strukturalistisen lähtökohdan kanssa.

Voimassa oleva asemakaava

Nykyisessä asemakaavassa Pohjankartanon tontti on määritelty Y-alueeksi eli yleisten rakennusten korttelialueeksi. Kaavamääräyksen mukaan 60 % tontin alueesta saa käyttää rakentamiseen, maksimikerrosluku on kolme. Tehokkuusluku eli kerrosalan suhde tontinalaan on $e = 0,7$. Tontilla ei ole tapahtunut lisärakentamista. Pohjankartano ei ole kaavassa suojeltu rakennus, mutta se on sisällytetty Karjasillan arvokkaaksi alueeksi määritellyn aluerajauksen sisään. Vuonna 1991 ilmestyneessä julkaisussa ”Arvokkaita alueita Oulussa, osa 1” todetaan kuitenkin: ”Suojelualueeseen on esitetty kuuluvaksi 1940-luvulla rakennettu pientaloalue sekä 1950-60-luvun kerrostaloalue.” Pohjankartanon rakennustaiteellisia tai muita arvoja ei tekstissä ole korostettu tai luonnehdittu. (Arvokkaita alueita Oulussa, osa 1, 1991, 20)

Koulun alue rajautuu etelässä Musiikkikeskukseen, pohjoisessa ja lännessä sitä ympäröi puistomainen vyöhyke (P), Yrjö Kallisen puisto. Pieni puistokais-



Voimassa oleva asemakaavatilanne. (OK)

tale erottaa sen idässä asuin-, liike- ja toimistorakennusten korttelialueesta (AL). Länteen sijoittuu pysäköinnille varattu korttelialue (LPY = yleisten pysäköintilaitosten korttelialue).

Pohjankartanon rakennusalueella voimassa oleva asemakaava on hyväksytty vuonna 1968, ja käsittää ainoastaan kyseisen tontin. Jo tuossa heti sen rakentamisen jälkeen hyväksytyssä asemakaavassa autopaikoille varattiin alue rakennuksen länsipuolelta ja Kari Virran suunnitelmissa autoille varattu pieni pysäköintialue Kollaantien reunasta poistettiin ja muutettiin puistoalueeksi. Asemakaavaa muutettiin puiston osalta vuonna 1977 sekä länsipuolen liikenne- ja puistoalueen osalta vuonna 1989.

Kaavamuutos liittyi Musiikkikeskuksen rakentamiseen, sen rakentamisaluetta koskeva asemakaava hyväksyttiin samalla. Jo aiemmin eli vuonna 1980 oli hyväksytty Musiikkikeskusta koskeva kaavamuutos, joka ei enää ole voimassa kuin kevyenliikenteen väylän osalta. Asemakaava mahdollisti Pohjankartanon sisäpihalta itään suuntautuvan kevyenliikenteen väylän rakentamisen Pohjankartanolta Ketokadulle. Samaan kevyenliikenteen väylään liittyi myös Musiikkikeskuksen tontilta tuleva väylä.

Rakennuksen ympäristön asemakaavat käsittävät kehittyville kaupunkikeskustoille tyypilliseen tapaan vain yhden korttelin tai tontin. Itäpuolen kerrostalojen asemakaava on lähinaapuruston vanhin, vuo-

delta 1950. Karjasillan alueen asemakaava on vuodelta 1980. Kyseisen asemakaavan uusimisprosessi on käynnistynyt alueen inventoimisella, joka valmistui vuoden 2014 lopussa. Leevi Madetojan kadun (entinen Lintulammentie) länsipuolen kaavoitus on muotoutunut rakentamisen tarpeiden mukaan 2000-luvulla. Vuonna 2001 hyväksytyn asemakaavan mukaisesti alueelle on rakennettu 3-5 -kerroksisia asuinkerrostaloja, joihin liittyy myös vanhus-ten tuettua asumista palveluineen. Pohjankartanoa

vastapäätä, sen sisäpihalta tulevan kevyenliikenteen väylän jatkeena oleva, kerrostalojen rajaama Madetojan aukio jatkuu rautatien alitse kevyenliikenteen väylänä, Madetojanraittina. Vuonna 2009 voimaan astunut asemakaava ”Tekniset virastot” Leevi Madetojan kadun toisella puolella mahdollisti nimensä mukaisesti kaupungin viisikerroksisen Ympäristötalon, jossa tekniset virastot sijaitsevat, rakentamisen.

5.2. Säilyneisyyden tarkastelu tilakokonaisuuksittain

Virran alkuperäiseen strukturalistiseen ajatteluun liittyy tietty muuntojoustavuus. Pohjankartanoa on korjattu vuosikymmenien aikana lähinnä käytön muuttuvien tarpeiden mukaisesti. Pintoja ja pintamateriaaleja on uusittu niitä kuluttavan käytön vuoksi. Laajimmat tilallisia ratkaisuja muuttavat korjaukset ovat kohdistuneet C-osaan sekä osan A henkilökunnan tiloihin. Koulu käyttötarkoituksena on kokenut monenlaisia uudistusvaiheita viimeisten vuosikymmenien aikana. Näin on ymmärrettävää, että muutostyöt ovat olleet nopeita ja jälkikäteen vaikuttavat suunnittelemattomilta kokonaisuuden kannalta. Korjaushistoria koostuukin lukuisista pienistä ja irrallisista suunnitelmista. Muutosprosessi on vääjäämätön ja kohteen korjaussuunnittelu kaipaa entistä kokonaisvaltaisempaa otetta, jotta rakennuksen ominaispiirteet säilyisivät.

LVI-S -korjauksia on tehty rakennuksessa paljon. IV-järjestelmän uusimisen ja tehostamisen myötä rakennuksen katoille on sijoitettu IV-konehuoneita satunnaisen oloisesti. Osa keskeiskäytävien kattoikkunoista on korvattu IV-säleiköillä, mikä muuttaa rakennuksen arkkitehtuuria. Häiritsevempiä ovat kuitenkin esimerkiksi eteläjulkisivuun joidenkin ikkunoiden tilalle sijoitetut IV-säleiköt.

1990-luvun lopun pihajärjestelyissä muutettiin pihojen laatoituksia. Vanhat paikallavaletut betonilaatat purettiin, ja ne korvattiin mosaiikkimaisesti ladotuilla pienillä laattakivillä. Koristeellinen ladonta on heikentänyt pihan arkkitehtonista laatua.

OSA A

Pohjankartanon kirjastotilat ovat säilyttäneet alkuperäisyytensä hyvin. Tilajärjestelyt, rakenteet ja materiaalit ovat pääosin alkuperäisiä. Suurimpana muutoksena on kirjastoa jakavien lasiseinien purkaminen nykyisen keskellä sijaitsevan asiointipisteen tieltä. Seinät ovat sijainneet nykyisten tilaa edelleen alkuperäisesti jakavien kirjahyllyjen yläosassa, ja muutosta ei tältä osin huomaa. Yksi jakava lasiseinä on säilynyt alkuperäisellä paikallaan. Kirjastossa on säilynyt alkuperäisiä kiintokalusteita ja ovilistoituksia.

1990-luvun alkupuolella muutettiin koulun opettajanhuoneiden ja terveydenhuollon tiloja. Huoneet ovat saaneet yhteyteensä pienempiä aputiloja. Muutokset ovat ulottuneet myös varasto- ja WC-tiloja sisältäneeseen huonesarekkeeseen: tiloja on jaettu entistä pienemmiksi, ja osa tiloista on yhdistetty musiikkiluokaksi. Kouluterveydenhuollon odotustilana toiminutta käytävän osaa on kavennettu sijoittamalla sinne varasto- ja soittotiloja.

Keskiahalliin on kohdistunut suuria ja merkittäviä muutoksia vuosien 2014-2015 korjauksissa. Korjaustyöt ovat kohdistuneet kahvilatiloihin, aulaan sekä toisen ja kolmannen kerroksen tiloihin. Peruskorjauksessa mm. alapohja on uudelleenrakennettu, pinnat on uusittu tai kunnostettu, samoin luokkien kiintokalusteet ja esitystekniikka. Aulan alakatot on uusittu, jolloin niitä on jouduttu laskemaan hieman alaspäin. Sama alakattokorkeus sekä ulkokatoksen alapinnassa että aulassa on kuitenkin säilynyt, samoin siis arkkitehdin alkuperäinen näkemyks katto-pintojen jatkuvuudesta. Peruskorjauksessa on vanhoja materiaaleja ja pintoja kohtuullisesti

säilynyt, ja pääosin uudet materiaalit ja pinnat ovat hyvinkin pitkälle alkuperäisen kaltaisia.

Virastomestarin tila on muuttunut vastaamaan nykypäivän arkkitehtuuria; Virran suunnitteleman vähäeleisen, huolellisesti detaljoidun tilan lasisuus ja keveys ovat kadonneet. Aulaan on myös rakennettu kiinteä suuri ja korkea esiintymisnäyttämö, joka nyt hallitsee ala-aulaa.

Valaistusta on tehostettu lisäämällä valaisimia ja voimistamalla valaistusta kauttaaltaan. Valaisimet luovat sisätilaan uusia ja osin hieman levottomia vyöhykkeitä, jotka häivyttävät alkuperäisen arkkitehtuurin selkeyttä. Esimerkiksi toisen kerroksen kaiteen alareunaan sijoitettu valaistusviiva poistaa alkuperäisen jatkuvuuden kaiteen ja porraskaiteen välillä; aiemmin vaakasuora kaide ikään kuin kääntyi portaan kaiteeksi, nyt se valaistuna muodostaa oman yksikkönsä. Muutokset parantavat kuitenkin rakennuksen käytettävyyttä. Keskiahallin valoisuus on parantunut myös vanhojen, hallin parvikäytävälle vuosien kuluessa tuotujen säilytyskaappien purka-

misen myötä; uudet kaapit on sijoitettu päätykaiteiden vierustan sijaan seinin vierelle.

Korjauksen yhteydessä uusittiin ikkunat. Tuolloin myös säilytettiin valotaiteilija Tapio Roseniuksen vuonna 2013 julkistettu luonnon- ja keinovaloa hyödyntävä valotaideteos ”Heijasteita”, joka muuntaa alkuperäistä sisäarkkitehtuuria. Ulkoarkkitehtuurin suurimpana muutoksena ja selvänä heikennyksenä on pohjoispuolen ikkunoiden edessä olleiden järeiden puisten pystysäleiden poistaminen. Virran alkuperäinen detaljointi antoi rakennukselle vertikaalisen aiheen, mikä liittyi arkkitehtuurin viimeistellyn huolelliseen harkintaan ja yksityiskohtien aikaansaamaan valon ja varjon leikkiin leimallisesti betonisessa rakennuksessa. Myöhempien ikkunamuutosten muassaan tuoma horisontaalinen puite toisen kerroksen ikkunoissa korostuu nyt entisestään, ja rakennuksen ilme on aiempaa lähempänä tehdasrakennusten julkisivuja.



Valaistuksen tehostaminen, uudet ilmanvaihtoratkaisut ja pintojen uusiminen on tehty pääosin rakennuksen ilmettä ja henkeä kunnioittaen. Oppilaiden käyttöön tarkoitetut säilytyskaapit sijoittuvat seinänvierustoille. (AS)



Luokkien akustiikkaa on parannettu lisäämällä kattoon akustoivia levyjä. Alakaton osittainen alaslasku liittyy ilmanvaihtoon parantamiseen. Uusi AV-tekniikka mahdollistaa nykyaikaisten opetusmenetelmien käytön. (AS)



Luokkien uusien valaisimien johdotuskoteloinnit rikkovat palkkien muodostaman ristikkoiheen. (AS)

Kolmannen kerroksen kattoratkaisu on muunnos B- ja C-osien keskikäytävien luonnonvaloa antavista kattoikkunoista. (AS)

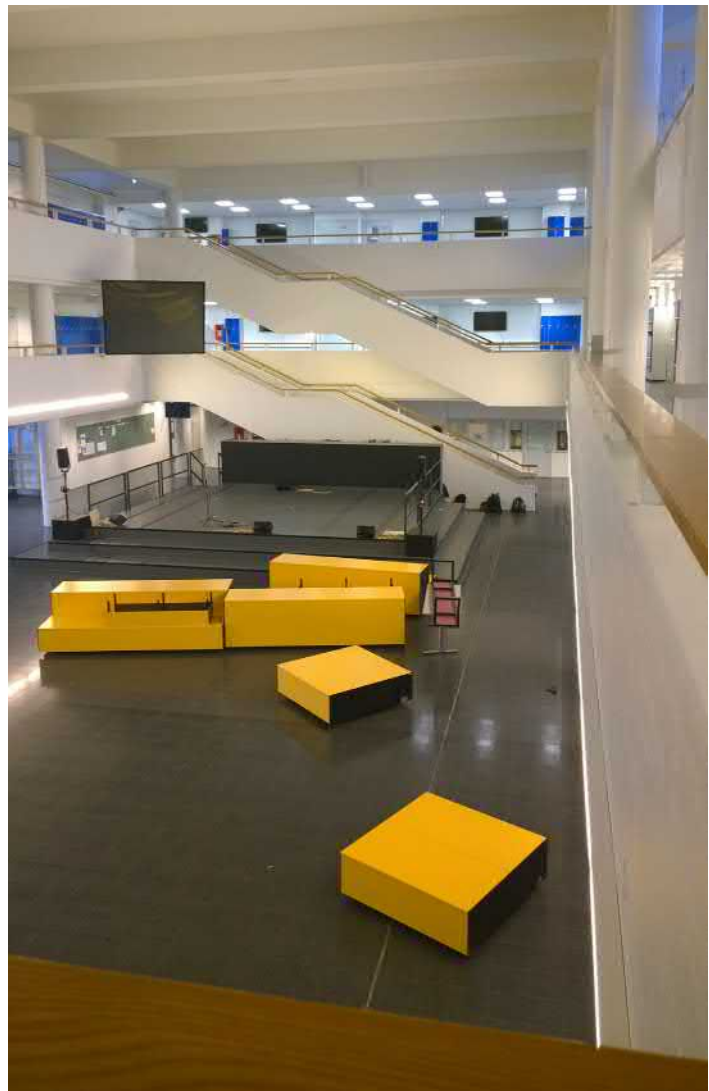
Toisen kerroksen kaiteen alareunaan sijoitettu valaistusviiva hämärtää alkuperäisen idean kaiteen ja porraskaitteen välisestä jatkuvuudesta. Valaistuna kaide muodostaa oman levymäisen yksikkönsä. (AS)





2000-luvun alussa rakennetun hissien lasipintojen jaossa on otettu huomioon kaiteen korkeus, ja lasisen hissikuilun lasien ja niiden kiinnityslautojen väritys toistaa aulan lattioiden värin. (AS)

Aulatilaan sijoitettu uusi esiintymislava on suuri ja korkea. Se tuo aulaan uuden ja massiivisen tilaa hallitsevan elementin. (AS)





Sisäänkäyntien tuulikaapit esteettömyyden täyttävine mitoituksineen ovat alkuperäisiä laajemmat, mutta ne istuvat kokonaisuuteen alkuperäisen kaltaisina. (AS)

Kahvilaosa myyntitiskineen ja pöytineen rajautuu entistä selvemmin aulatiloihin. Kahvilan akvaariomainen lasiosa sekä näyttelyn mahdollistavat lasivitriinit muodostavat selkeän rajauksen. Kahvio erottuu omakseen myös muusta poikkeavan valaisinvalinnan vuoksi. Valaisimet antavat voimakkaan valokeilan ylös kattopintaan. (AS)





Virastomestarin tila on rakennettu uudelleen nykypäivän arkkitehtuurin aiheita noudattaen, alkuperäisarkkitehtuuria kunnioittamatta. Virran suunnitteleman vähäeleisen, huolellisesti detaloitun tilan lasisuus ja keveys ovat kadonneet. (AS)

Ulkoarkkitehtuuri on kokenut merkittävän, sen alkuperäisyyttä heikentävän muutoksen vuoden 2015 korjauksessa. Pohjoispuolen ikkunoiden edessä olleet järeät puiset pystysäleet on poistettu. Virran antama alkuperäinen vertikaalinen aihe on kadonnut, ja sen myötä osa yksityiskohtien aikaansaamasta valon ja varjon leikistä. (AS)



Kirjasto	Työselitys 1964	Havainnot 2015
Yleiskuvaus		Säilynyt hyvin.
Lattia	Korkkilinoleum	<i>Uusi vastaava</i> , osin alkuperäinen
Seinät	Rappaus	Rappaus
Katto	Maalattu betoni, Dämpa-paneeli	Maalattu betoni, Dämpa-paneeli

Terveystieteiden vastanottotilat	Työselitys 1964	Havainnot 2015
Yleiskuvaus		Tilarakenne muuttunut.
Lattia	Vinyylilaatta, sementtimosaiikki (käytävä)	<i>Muovimatto</i> , vinyylilaatta, sementtimosaiikki
Seinät	Rappaus / lasitettu laatta	Rappaus, <i>puhtaaksi muuraus</i> , <i>levyseinä</i>
Katto	Dämpa-paneeli	Dämpa-paneeli, <i>osin uusittu</i> , <i>tasoite</i>

Opettajanhuoneet	Työselitys 1964	Havainnot 2015
Yleiskuvaus		Suuri opettajanhuone säilynyt hyvin, muissa muutoksia.
Lattia	Vinyylilaatta	Vinyylilaatta, <i>osin uusittu</i>
Seinät	Rappaus	Rappaus
Katto	Dämpa-paneeli	Dämpa-paneeli

Keskushalli	Työselitys 1964	Havainnot 2016
Yleiskuvaus		Tilassa suuri, uusi esiintymislava. Virastomestarin tila uutta arkkitehtuuria.
Lattia	Kuivapuristettu betonilaatta	<i>Kuivapuristettu betonilaatta</i> , <i>uusittu</i>
Seinät	Rappaus	Rappaus
Katto	Dämpa-paneeli	<i>Dämpa-paneeli</i> , <i>uusittu</i>

Luokkatilat 1-3 krs	Työselitys 1964	Havainnot 2016
Yleiskuvaus		Tilarakenne säilynyt.
Lattia	Vinyylilaatta	<i>Muovimatto</i>
Seinät	Rappaus / lasitettu laatta	Rappaus / lasitettu laatta, <i>uusittu</i>
Katto	Maalattu betoni / Dämpa-paneeli	<i>Pinnoitettu mineraalivilla</i>

Luokkatilojen käytävät	Työselitys 1964	Havainnot 2016
Yleiskuvaus		Säilytyskaapit uusittu, niiden paikka muuttunut.
Lattia	Kuivapuristettu betonilaatta	Kuivapuristettu betonilaatta
Seinät	Maalattu betoni / puhtaaksimuurattu tiili	Maalattu betoni / puhtaaksimuurattu tiili
Katto	Dämpa-paneeli	<i>Pinnoitettu mineraalivilla</i>

Kahvila	Työselitys 1964	Havainnot 2015
Yleiskuvaus		Säilyttänyt kohtuullisesti alkuperäisen ilmeensä.
Lattia	Kuivapuristettu betonilaatta	<i>Kuivapuristettu betonilaatta, uusittu</i>
Seinät	Rappaus / lasiseinä	Rappaus, <i>lasiseinä, uusittu</i>
Katto	Dämpa-paneeli	<i>Dämpa-paneelia vastaava</i>

Luentosali 150 henk.	Työselitys 1964	Havainnot 2015
Yleiskuvaus		Tila alkuperäinen, mutta pinnat uusittu alkuperäisestä poikkeavalla tavalla.
Lattia	Tammiparketti	<i>Sintratut laatat</i>
Seinät	Rappaus	Rappaus
Katto	Mäntypaneeli	<i>Pinnoitettu valkoinen mineraalivilla</i>

Juhlasali	Työselitys 1964	Havainnot 2015
Yleiskuvaus		Säilyttänyt alkuperäisyytensä erinomaisesti.
Lattia	Korkkilinoleum	Korkkilinoleum
Seinät	Rappaus / kangasverhoilu	<i>Vaimennusmassa / kangasverhoilu</i>
Katto	Mäntypaneeli	Mäntypaneeli

Ruokasali	Työselitys 1964	Havainnot 2015
Yleiskuvaus		Tila alkuperäinen, samoin suurin osa pinnoista.
Lattia	Vinyylilaatta	Vinyylilaatta
Seinät	Rappaus	Rappaus
Katto	Maalattu betoni / Dämpa-paneeli	Maalattu betoni / Dämpa-paneeli, <i>osin reijitetty kipsikartonkilevy</i>

Keittiö	Työselitys 1964	Havainnot 2015
Yleiskuvaus		Tila kokonaan uusittu.
Lattia	Sintrattu laatta	<i>Akryylimassa</i>
Seinät	Lasitettu laatta	<i>Lasitettu laatta</i>
Katto	Dämpa-paneeli	<i>Dämpa-paneelia vastaava</i>

Työväenopiston hallintotilat	Työselitys 1964	Havainnot 2015
Yleiskuvaus		Tiloja uusittu, pintamateriaalit muutettu.
Lattia	Linoleum	<i>Muovimatto, sintrattu laatta</i>
Seinät	Rappaus	Rappaus
Katto	Dämpa-paneeli	<i>Pinnoitettu mineraalivilla</i>



Kirjastotilat ovat säilyneet alkuperäisessä asussaan hyvin. Tiloille oman leimansa antaa pääsalin kattoikkunoiden vyöhyke, jota rytmittää sisäkaton arinapalkisto. Nykyisten tilaa jäsennöivien kirjahyllyjen päältä on purettu yläikkunat, jotka ovat liittyneet tilaa jakaneisiin lasiseiniin. (AS)

Kiintokalusteet kuten hyllyt ja kiinteät pöytätasot ovat alkuperäiset. (AS)



Säilyneisiin kiintokalusteisiin kuuluu myös vaatenaulakko, jonka suojaan jäävät WC-tilojen sisäänkäynnit. (AS)



Linoleum-lattiapäällyste on osittain alkuperäinen. Uusimisessa on käytetty alkuperäisen kaltaista linoleumia. Tammisten listojen ja puisten kirjahyllyjen detaljointi kuvastaa Virralle ominaista huolellista yksityiskohtien suunnittelua. (AS)



Toisessa WC:n ovesa on säilynyt alkuperäinen painike. Suurelta osin painikkeet on kuitenkin uusittu. (AS)



Portaiden tammiset käsijohtimet ovat alkuperäiset. Alkuperäisten ovien listoitus on huolellisesti toteutettu; listan ja seinän väliin jää varjouri. (AS)



Musiikkikirjaston alkuperäisiä kattoikkunoita. (AS)



Lehtisalissa on säilynyt alkuperäisiä pöytäryhmiä ja lehtihyllyjä. (AS)



Entisten terveydenhuollon huoneiden tilalla olevat toimistohuoneet ovat hengeltään alkuperäisen kaltaisia, vaikka tilajako on muuttunut alkuperäisestä. (AS)

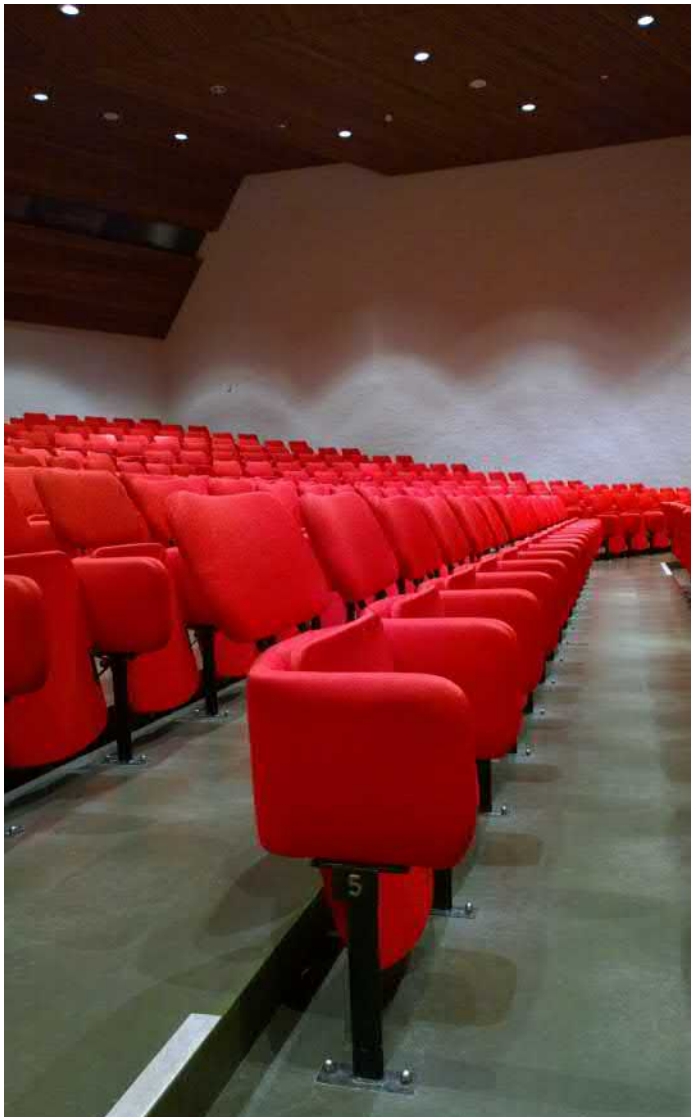
Suuri opettajanhuone on säilyttänyt alkuperäisyytensä hyvin, tilan jakoseinä on poistettu. (AS)





Luentosali on menettänyt alkuperäisyytensä pintojen uusimisen yhteydessä. Tammiparketti on väistynyt sintrattujen laattojen alta ja alakaton alkuperäisen mäntypaneelin sijaan tilalla on akustointisyistä käytetty pinnoitettua valkoista mineraalivillaa. (AS)





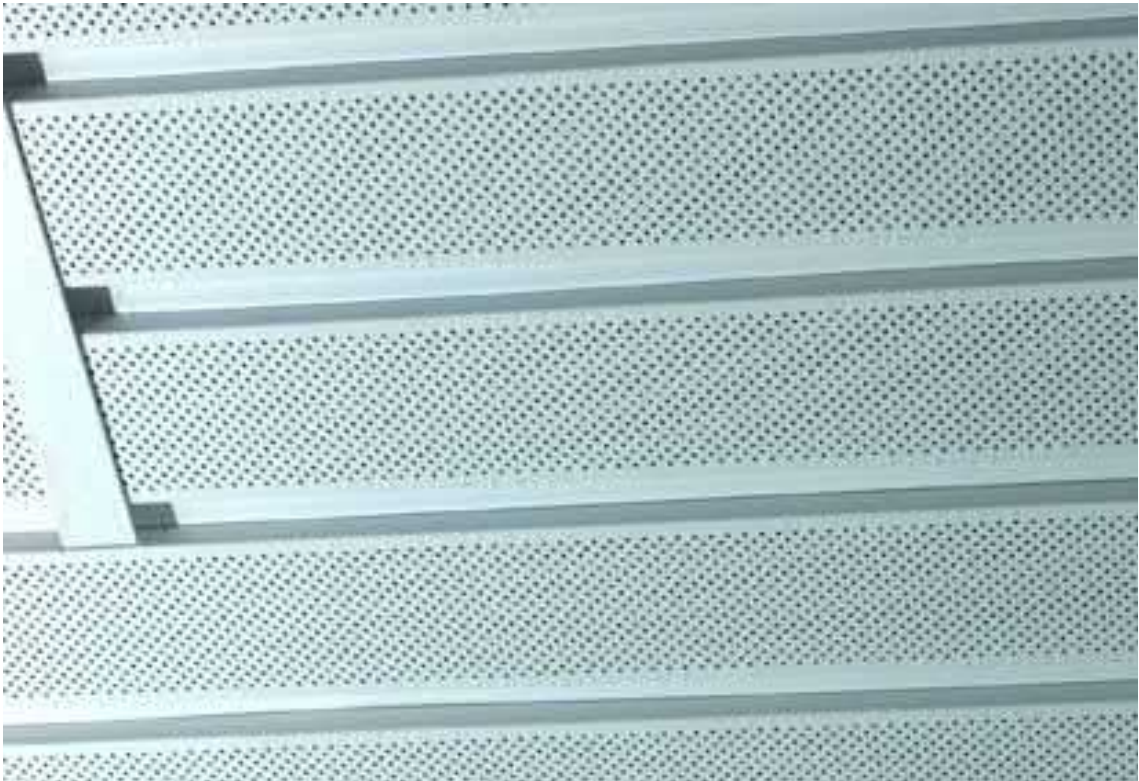
Juhlasali on säilyttänyt alkuperäisyytensä erinomaisesti. (AS)

Porrasaskelmien etureunan tamminen lista on poistettu. Penkit ovat alkuperäiset, samoin vedin, joskin lukko on uusittu. (AS)





Rakennuksen alakatoissa on käytetty paljon ääntävaimentavaa Dämpa-paneelia. Alkuperäisissä paneeleissa reikäkoko on pienempi kuin uusimmissa vastaavissa paneeleissa. Myös paneelien profiilit ovat hieman poikkeavat: uusimmissa paneeleissa sivusärmä on suora, alkuperäisissä viistetty.

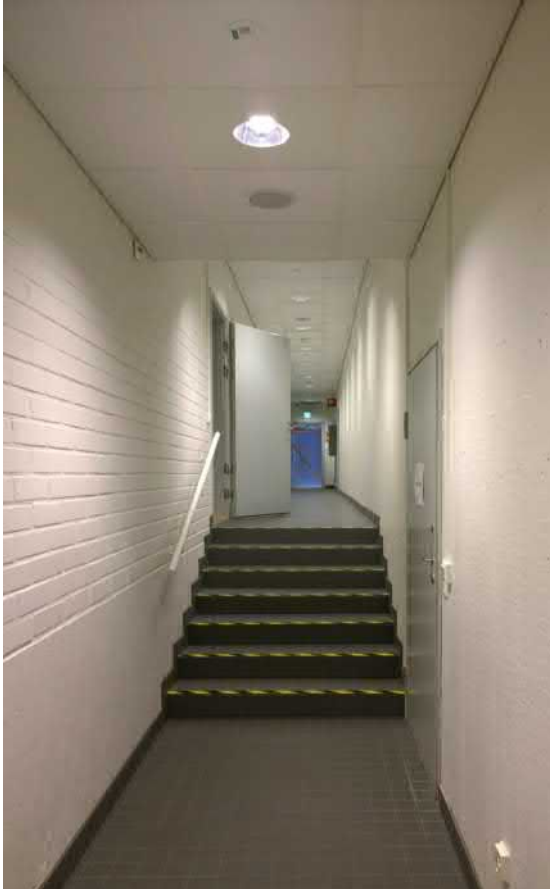




Ruokasalin myöhemmät muutokset liittyvät lähinnä akustoinnin ja ilmanvaihdon parantamiseen. (AS)



Ruokasalin alakaton materiaalina on huoneen laitaosilla alkuperäinen Dämpa-paneeli, huoneen keskiosan akustointilevyt on asennettu 2000-luvulla. Salin pitkittäissuuntaiset ilmanvaihtoputket rikkovat palkkien rytmityksen. (AS)



Entisen työväenopiston eli nykyisen Oulu-opiston toimistotilat ovat kadottaneet alkuperäisyytään, vaikka toimistohuoneiden osalta tilajako ei ole suuresti muuttunut alkuperäisestä. (AS)

Juhlasalin välittömään läheisyyteen on tehty uudet pukuhuoneet, joihin liittyyvä porras tasanteineen hallitsee käytävän uloskäyntiä. (AS)

OSA B

Osa B on kokonaisuutena arvioituna säilyttänyt alkuperäiset piirteensä ulkoarkkitehtuurin osalta hyvin, sisätilojen osalta kohtuullisesti.

1970-luvun lopulla tehtyjen muutostöiden yhte-

ydessä luokkien ja niiden edessä sijaitsevien etuhuoneiden käyttötarkoituksia muutettiin, mutta muutokset eivät kohdistuneet laajasti tilajakoon. Rakennuksen keskeiskäytävä kattoikkunoineen on säilynyt erinomaisesti, joskin IV-ratkaisut ovat muuttaneet alkuperäisjärjestelyä.

Osien A ja B väliin jäävä sisäänkäynti on kadottanut avaruutensa, sillä tilaan on sijoitettu soitinvarasto. Osien B ja C väliin jäävää kujannetta on puolestaan

Luokkahuoneet	Työselitys 1964	Havainnot 2015
Yleiskuvaus		Seinä- ja kattopinnat pääosin alkuperäisiä.
Lattia	Vinyylilaatta	<i>Muovimatto</i>
Seinät	Rappaus / lasitettu laatta	Rappaus / lasitettu laatta
Katto	Maalattu betoni / Dämpa-paneeli	Maalattu betoni / Dämpa-paneeli

Käytävä	Työselitys 1964	Havainnot 2015
Yleiskuvaus		Säilyttänyt alkuperäisyytensä hyvin.
Lattia	Kuivapuristettu betonilaatta	Kuivapuristettu betonilaatta
Seinät	Maalattu betoni / puhtaaksimuurattu tiili / kangaspintaiset levyt	Maalattu betoni / puhtaaksimuurattu tiili / kangasverhoilu (säilytyskaappien takana)
Katto	Maalattu betoni	Maalattu betoni

Luokkahuoneiden etutila (ryhmätyötila)	Työselitys 1964	Havainnot 2015
Yleiskuvaus		Seinä- ja kattopinnat pääosin alkuperäisiä, tilarakenne osittain säilynyt.
Lattia	Vinyylilaatta	<i>Muovimatto</i>
Seinät	Rappaus	Rappaus
Katto	Maalattu betoni / Dämpa-paneeli	Maalattu betoni / Dämpa-paneeli / <i>pinnoitettu mineraalivilla</i>



*Luokkahuoneiden seinä- ja kattopinnat ovat pääosin alkuperäisessä tai sen kaltaisessa asussa. Liitutaulujen / tussitaulujen sijoitus on muuttunut sivuseiniltä ikkunan vastaisille seinille. Ilmanvaihtoratkaisut ovat tuoneet käytävän puolel-
selle katto-osalle alaslaskun. (AS)*





Luokkahuoneiden etutilat ovat edelleenkin toiminnoltaan varsinaisia luokkatiloja palvelevia tai muuttuneet varastokäyttöön. Kalusteita on uusittu, mutta Dämpa-paneelit ovat pääosin säilyneet. Entisiä betonikattoja on pinnoitettu mineraalivillalla akustista syistä. (AS)

B osan käytävä on säilynyt yhtenäisen alkuperäisenä ovilleistitusten suhteen. (AS)





B ja C osille tyypillinen keskikäytävä on säilynyt ainoastaan rakennusosassa B. Tila on säilyttänyt alkuperäisyytensä hyvin mm. pintojen, ovien ja seinien yläosan ikkunoiden osalta. Myös ovien listoitukset ovat alkuperäiset. (AS)

kavennettu sijoittamalla katoksen alle kiinteistön-
huollon varasto.

OSA C

Osa C on kokonaisuutena arvioituna menettä-
nyt muutosten myötä sisätilojen alkuperäisen tila-
jaon. Eteläjulkisivun muutokset ovat heikentäneet
alkuperäisyyttä.

1970-luvun lopulla tehdyt tilajakoon kajoavat
muutokset ovat muuttaneet oleellisesti sisätilo-
ja, samoin vuoden 2007 purku- ja muutostyöt.
Alkuperäis suunnitelmalle tyypillinen keskeiskäytävä
on kadonnut ja käytävään auenneet yläikkunat on

lähes kokonaan poistettu. Rakennuksen itäpäädyssä
sijainneet asunnot on otettu toimistokäyttöön, mutta
niiden tilajako on säilynyt ennallaan.

Länsipäädyn alkuperäisten poikien ammattiainei-
den luokkien tilalla on nykyisin musiikkiopiston
opetustiloja. Keskeiskäytävä on tältä osin korvau-
tunut rakennuksen keskiosaan sijoitetuilla pienillä
soitto-opetustiloilla. Myös muiden alkuperäisten
luokkien tilallinen järjestely on muuttunut.

Muutokset ulottuvat julkisivuihin, sillä muuttuneiden
ulko-ovijärjestelyiden myötä julkisivusta on
hävinnyt julkisivun säännöllinen rytmi, mikä on sel-
keä heikennys rakennuksen arkkitehtuurille.

Metallityöluokat	Työselitys 1964	Havainnot 2015
Yleiskuvaus		Tilajako ja materiaailimaailma muuttunut. Uudet seinät pääosin levyseinä.
Lattia	Pölkylattia	<i>Tekstiilimatto</i>
Seinät	Puhtaaksimuurattu tiili	Puhtaaksimuurattu tiili, <i>levyseinä</i>
Katto	Lastuvillalevy	<i>Pinnoitettu valkoinen mineraalivillalevy</i>

Sähköopinluokat, koneopinluokat	Työselitys 1964	Havainnot 2015
Yleiskuvaus		Tilajako ja materiaailimaailma muuttunut.
Lattia	Vinyylilaatta / Toisessa koneopin luokassa betonilattia	<i>Filmipintainen vaneri</i>
Seinät	Puhtaaksimuurattu tiili	Puhtaaksimuurattu tiili, <i>tasoite, levyseinä, lasiseinä</i>
Katto	Lastuvillalevy	<i>Pinnoitettu valkoinen mineraalivillalevy</i>

Puutyöpajat	Työselitys 1964	Havainnot 2015
Yleiskuvaus		Tilajako ja materiaailimaailma muuttunut.
Lattia	Lautalattia	<i>Vinyylivatsilaatat</i>
Seinät	Puhtaaksimuurattu tiili	Puhtaaksimuurattu tiili
Katto	Lastuvillalevy	<i>Pinnoitettu valkoinen mineraalivillalevy</i>

Asunnot	Työselitys 1964	Havainnot 2015
Yleiskuvaus	C-osassa sijaitsevat kaksi 2 h + kk asuntoa eril- lisisäänkäynnein (talonmies ja vahtimestari)	Tilajärjestely pääosin säilynyt.
Lattia	Linoleum	<i>Muovimatto</i>
Seinät	Rappaus	<i>Tasoite</i>
Katto	Maalattu betoni	<i>Alaslaskujen pinnassa valkoinen mineraalivilla</i>



C-siiven länsipäädyn luokkahuoneiden tilallista rakennetta muutettiin n. 10 vuotta rakennuksen valmistumisen jälkeen. C osa on kauttaaltaan käynyt läpi suuria muutoksia. Konservatorion tiloissa alkuperäisestä keskeiskäytävästä on jäljellä vain fragmentteja. Osa ovista listoituksiseen on alkuperäisiä tai ensimmäisen korjausvaiheen yhteydessä paikalleen siirrettyjä alkuperäisiä ovia. (AS)





Suurten ja hallitsemattomien pienten muutosten jälkeen C osan alkuperäinen tilarakenne on kokonaan kadonnut. Materiaaleja, alaslaskuja ja tiloja leimaa satunnaisuuden tuntu. (AS)





Metalli- ja puutyöluokkien muutostöissä on pyritty tilojen aiempaa parempaan käytettävyyteen ja valottavuuteen. Keskikäytäväratkaisusta on jäljellä kattoikkunoiden vyöhyke. (AS)



Osa kattojen alkuperäisistä pintamateriaaleista on säilynyt, mutta suurelta osin uudet akustoivat ratkaisut ovat peittäneet tai korvanneet ne. (AS)



Asuntojen tilarakenne on säilynyt lähes entisen kaltaisena. Pinnat on kuitenkin uusittu alkuperäisestä poikkeavalla tavalla ja tunnelma on muuttunut arkisen toimistomaiseksi. (AS)

Alkuperäisyys on C-osassa säilynyt lähinnä joissakin ovissa ja niiden listoituksissa. (AS)



OSA D

Osa D on kokonaisuutena arvioituna säilyttänyt alkuperäiset piirteensä hyvin/kohtuullisesti.

Liikuntasalin peruskorjaus 2010-luvun alussa kohdistui lähinnä wc- ja suihkutiloihin. Tuossa yhteydessä hiekalla täytetty onkalo otettiin varastokäyttöön. Liikuntasali on säilynyt alkuperäisen kaltaisena.

Rakennuksen päätyjen wc-tiloja muutettiin siten, että pohjoispäättyyn sijoitettiin tilat sekä tytöille että pojille. Toisen päädyn wc-tilojen tilalle rakennettiin asianmukaiset tilat liikunnanopettajien käyttöön.

Voimistelusalit	Työselitys 1964	Havainnot 2015
Yleiskuvaus		Säilyttänyt alkuperäisyytensä erinomaisesti, vaikka pintoja on uusittu.
Lattia	Lautalattia, sementtimosaiikki (käytävä)	<i>Muovimatto, sementtimosaiikki (käytävä)</i>
Seinät	Maalattu betoni / puhtaaksimuurattu tiili	Maalattu betoni / puhtaaksimuurattu tiili
Katto	Mäntylaudoitus	Mäntylaudoitus

Puku- ja pesutilat	Työselitys 1964	Havainnot 2015
Yleiskuvaus		Alkuperäinen tunnelma säilynyt, kaikki pinnat uusittu. Ovet, listat, helat alkuperäisiä.
Lattia	Vinyyli- / sintrattu laatta, sementtimosaiikki (käytävä)	<i>Muovimatto, sintrattut laatat</i>
Seinät	Rappaus / laatta	<i>Tasoite, laatat</i>
Katto	Dämpä-paneeli/rappaus/mäntylaudoitus	<i>Mäntylauta, tasoite</i>



Liikuntasali on säilyttänyt alkuperäisyytensä erinomaisesti. Käytäväosan alakattoon on lisätty valkoisia vaimenuslevyjä, samoin kattolyhtyihin. (AS)



Liikuntasalin muutokset ovat pieniä, ja liittyvät pintojen uusimiseen tai akustoinnin parantamiseen. Alakaton mäntylauditus on alkuperäinen, samoin salin rimarilität. (AS)





Pesu- ja pukutilojen tilarakenne on alkuperäinen. Pukutila saa runsaasti valoa seinän yläikkunoista. Ilmanvaihdon tehostaminen on tuonut tilaan suuret ilmanvaihtokanavistot. (AS)



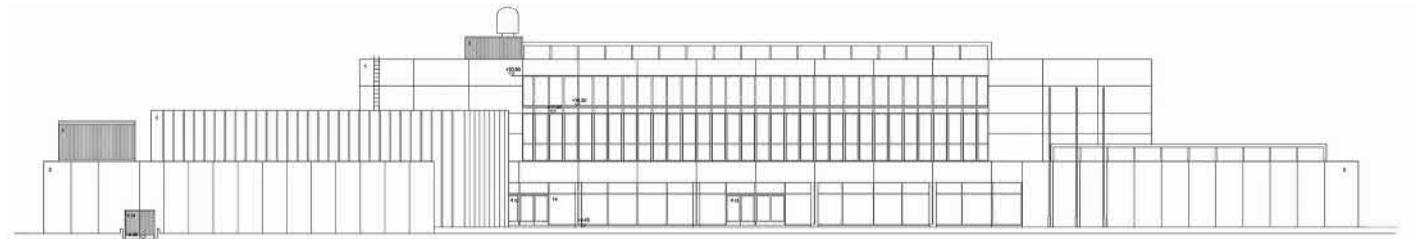
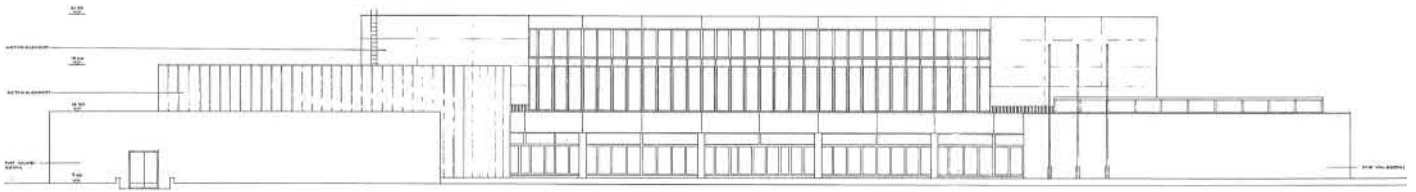
D osassa on runsaasti tallella alkuperäisiä ovia ja painikkeita. (AS)

Julkisivut

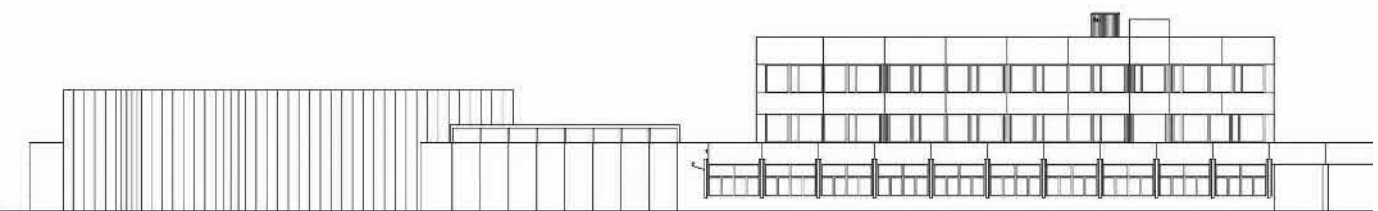
Rakennuksen julkisivut ovat säilyneet hyvin lukuun ottamatta C-osan eteläsivua. Suurimmat näkyvät muutokset liittyvät IV-järjestelmiin, joiden katoilla sijaitsevat konehuoneet ovat muuttaneet julkisivuja, samoin niiden poistoilman aukot, jotka ovat osittain korvanneet ikkuna-aukoksia eteläsivulla.



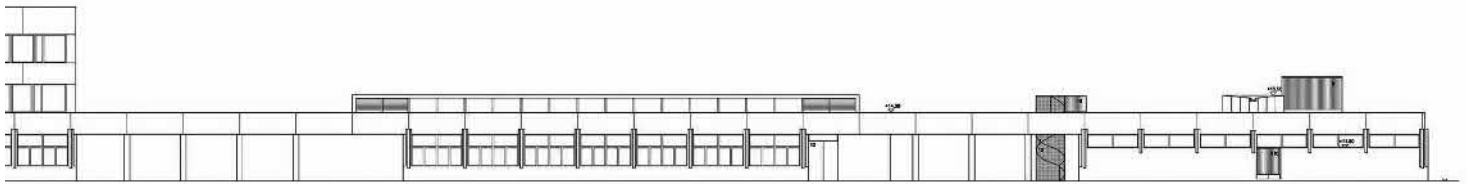
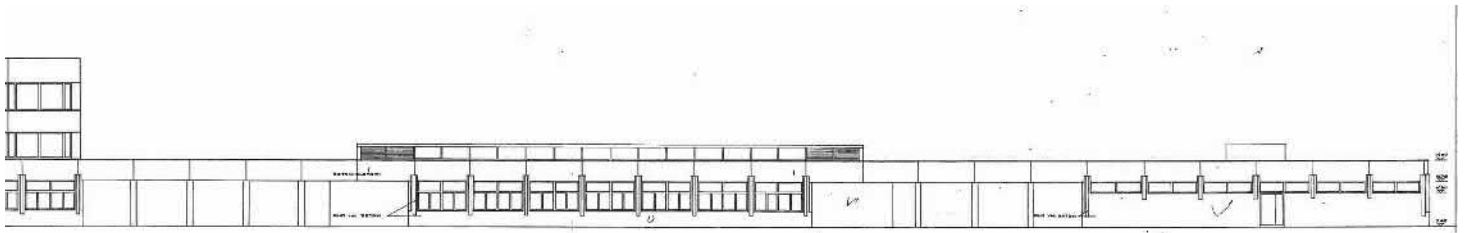
Alkuperäiset kupariset pellitykset on myöhemmin korvattu muovipinnoitteisella pellillä. C osan sisäpihan puolella olevan sisäänkäynnin yhteydessä on säilynyt alkuperäspellitys. (AS)



Pohjoispuolen sisäänkäyntijulkisivun muutokset liittyvät ikkunoiden puitejakoon ja sisäänkäyntijärjestelyihin sekä katolle rakennettuihin IV-konehuoneisiin. Alkuperäispiirustuksen tiheä puitejako 1. kerroksessa on harventunut rakennusvaiheessa. Korjausten myötä on 2. kerroksen ikkunoihin ilmestynyt vaakapuitteita. Alkuperäinen leveä pääsisäänkäynti on nykyisin kapeampi. Julkisivupiirustuksissa korostuvat IV-konehuoneet, mutta julkisivusta sisäänvedettyinä ne eivät paikan päällä muodosta niin selkeästi uutta kerrosta. Yläkuva alkuperäissuunnitelma, alakuva ajatasajulkisivupiirros, josta kuitenkin puuttuu korkean osan katolta IV-konehuone.



Länsipuolen julkisivun pohjoisen puoleinen osa on säilynyt lähes alkuperäisenä. Suurimpana muutoksena näkyy korkeimman rakennusmassan katolle rakennettu uusi konehuone. Nykyisin katolla on myös suurikokoinen IV-konehuone (valokuva sivulla 80).



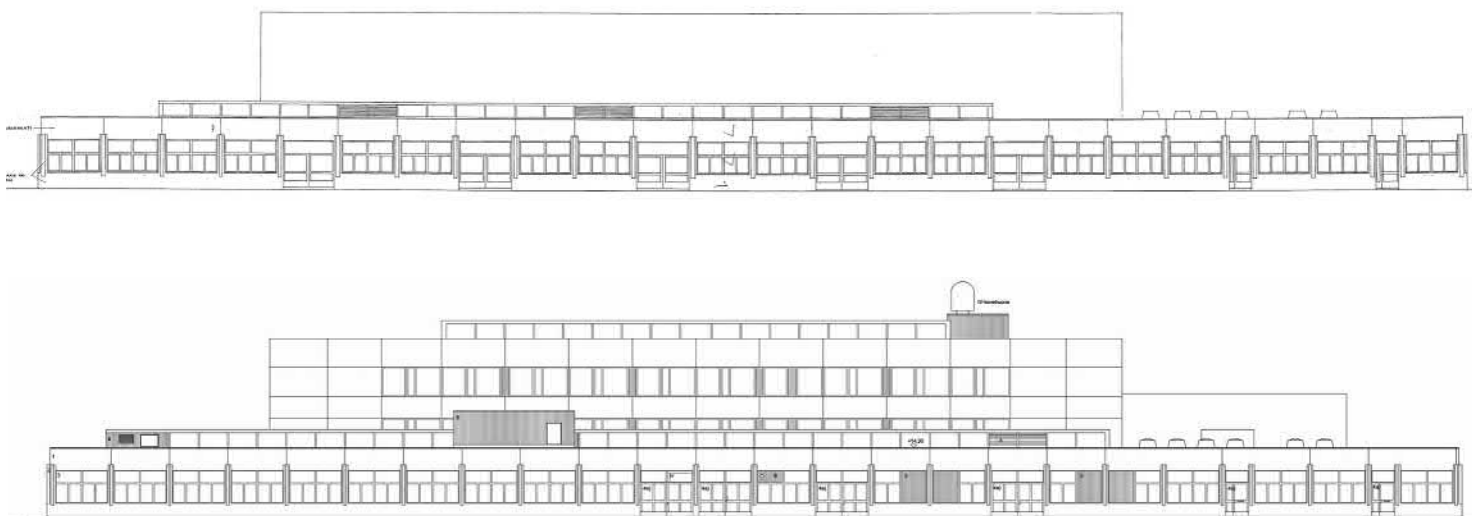
Länsipuolen julkisivun etelän puoleisen osan muutokset liittyvät IV-konehuoneiden rakentamiseen. Omat muutoksensa ovat tuoneet myös uusi varastonurkkaus sekä katolle johtava kierreporras suojaseinineen.



*Katolle vievä porras metallisine suoja-
seinineen erottuu kuvassa polkupyörien
takana. Se jää sisäpihan puolelle, eikä
merkittävästi erotu länsipuolen julkisi-
vussa. (AS)*

*Samaan sisäpihalle johtavan, osien C ja D
väliin jäävän katoksen yhteyteen on myö-
hemmin rakennettu varastoaitaus, joka
kyhäelmän oloisena heikentää rakennuk-
sen arkkitehtuuria. (AS)*





Eteläpuolen julkisivu rakennuksen osalla C on kokenut paljon sen arkkitehtuuria heikentäviä muutoksia. Alkuperäinen rytmi, joka muodotuu ikkunoiden ja oviaukkojen poljennosta, on kadonnut ja sen myötä julkisivun tasapaino. Nykyisistä teknisyyden luokista ulosjohtavat ovet sijaistavat julkisivussa sattumanvaraisesti. Tasapainoa horjuttaa myös katolle sijoitettu IV-konehuone. Osa ikkuna-aukoista on korvattu puuverhotuilla umpiosilla. Alkuperäinen kattoikkunoiden vyöhyke on pidentynyt IV-järjestelyjä rakennettaessa. (AS)

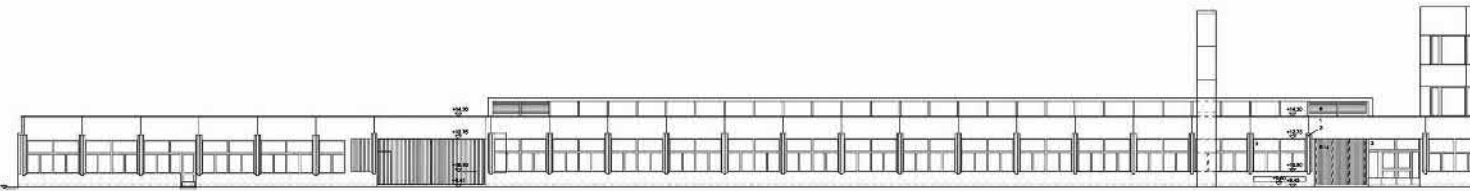
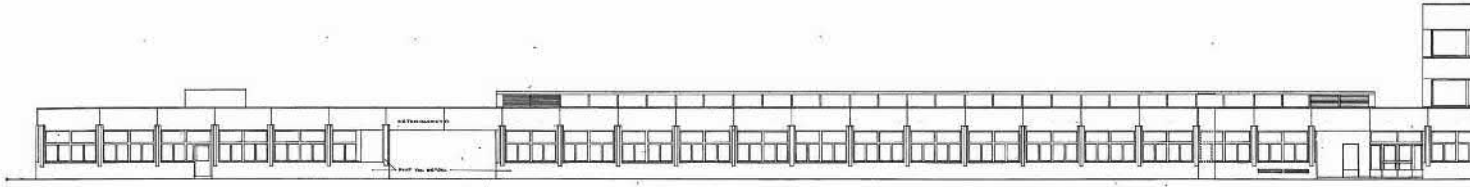


Pohjankartano lännestä nähtynä. Rakennus on saanut uuden kattomaailman eri aikoina rakennettujen, tummien, peltipäällysteisten IV-konehuoneiden myötä. (AS)

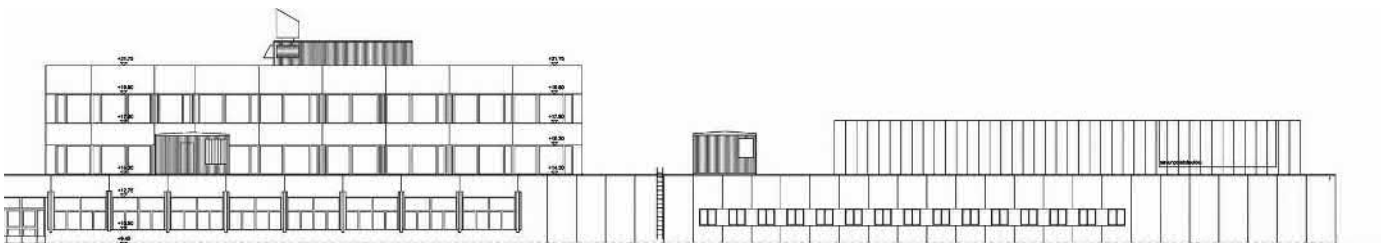
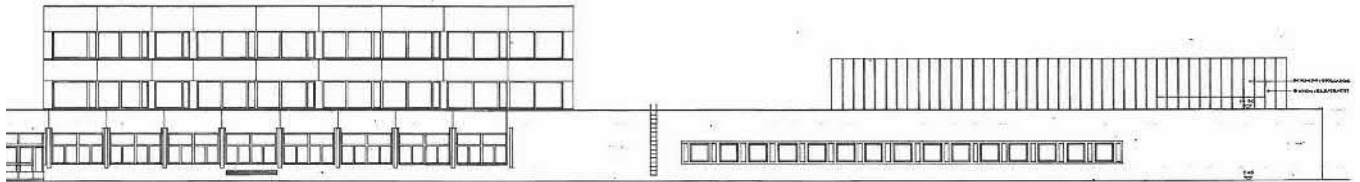


C-osan eteläjulkisivun muutostyöt vaikuttavat suunnittelemattomilta ja sattumanvaraisilta. Ulko-ovet poikkeavat toisistaan, osa ikkunoista on korvattu puuverhouksilla. Julkisivun itäinen puoli on julkisivun länsipäätä seesteisempi. (AS)





Toiminnalliset muutokset näkyvät itäjulkisivun eteläisessä osassa. Osien B ja C väliin jäävä, sisäpihalle johtava katettu kulkutie on muutettu suljettavaksi ja siihen on rakennettu puinen, puuristikoista muodostuva portti. Rakennelman yhteyteen katoksen alle on tehty myöhemmin myös kiinteistöhoitoon liittyvä varasto. Myös osien A ja B välille on rakennettu pieni profiilipellillä verhottu varasto.



Itäjulkisivun pohjoisen pään myöhemmät muutokset liittyvät katoille rakennettuihin IV-konehuoneisiin sekä työväenopiston eli nykyisen Oulu-opiston toimistotilojen ikkunatyypin muutoksiin.



Sisäpihalle johtavan kulkureitin tukkivat portit istuvat kömpelösti rakennuksen arkkitehtuuriin. (AS)



Katolle sijoitetut IV-konehuoneet hallitsevat näkymää rakennusta itäpuolelta lähestyttäessä. (AS)



Itäpuolen julkisivu on säilynyt hyvin alkuperäisen kaltaisena lukuunottamatta toimistoikkunoiden uusimista, IV-konehuoneita ja pihalle johtavan kulkuväylän portteja. (AS)





Sisäpihalla julkisivujen muutokset ovat vähäisiä. Kattojen IV-konehuoneet ovat toki havaittavissa, kuten muuallakin. Katolle vievä kierreporras ei ole häiritsevää, sillä katoksen otsan betoni on säilytetty eheänä. Ikkunat on uusittu kauttaaltaan eri korjausten yhteydessä, mutta yleensä alkuperäistä puitejakoa kunnioittaen. (AS)



6. Yhteenveto

Pohjankartanon ja sen lähiympäristön muutosten ja nykytilanteen tarkastelu osoittaa, että rakennus on säilyttänyt ominaispiirteensä varsin hyvin. Alkuperäiset suunnitteluperiaatteet, toiminnalliset ratkaisut ja materiaalit ovat osoittautuneet kestäviksi. Sisätilojen muutokset ovat kohdistuneet pääasiassa luokkatiloihin, toimistotiloihin sekä aputiloihin. Juhlasali, keskiaula, kirjasto ja B-osan keskikäytävä sekä liikuntasali ovat säilyttäneet alkuperäisyytensä hyvin ja edustavat erinomaisesti Virran alkuperäistä arkkitehtonista ilmaisua ja suunnittelun tavoitteita.

Rajuimmat muutokset ovat kohdistuneet entisiin tyttöjen ja poikien ammattiaineiden opetustiloihin eli rakennuksen osiin B ja C. Muutosten jälkeenkin B-osassa on hahmotettavissa alkuperäinen tilallinen järjestys keskikäytävineen. Sen sijaan C-siiven tilallinen rakenne on kadonnut lähes kokonaan, vaikka osa kattoikkunoista on säilynyt. Myös kaikki pintamateriaalit on vaihdettu.

Kiinteän sisustuksen muutokset ovat koskeneet erityisesti luokkahuoneita, kahviotilaa ja ruokalaa. Koulurakennukselle luontainen muutosprosessi alkoi jo kymmenisen vuotta rakennuksen valmistamisen jälkeen, ja jatkuu edelleen. Kirjaston kiinteä sisustus on säilynyt erinomaisen hyvin. Tulevissa korjauksissa säilyneitä alkuperäisiä sisustusratkaisuja tulisi vaalia. Tämä on toivottavaa myös juhlasalin alkuperäisten penkkien suhteen. Salin alkuperäisilmeelle ominainen detali eli porraskelmiä tammiset etulistat olisi mahdollista seuraavan muutosvaiheen aikana palauttaa.

Eteläinen julkisivu on C-osassa tehtyjen muutosten myötä menettänyt alkuperäisen rytmensä ja modernin symmetrian. Muiden julkisivujen muutokset ovat yleensä huomaamattomia tai hienovaraisia. Betonijulkisivujen muutokset ovat korjauksenomaisia ja huomaamattomia. Rakennuksen arkkitehtuurin kannalta olennainen piirre, kolmikerroksisen massan pohjoissivun korkea lasiseinä on menettänyt alkuperäisiä yksityiskohtia ikkunoiden uusimisen yhteydessä. Sen julkisivua rytmittäneen pystysäleihin poistaminen muuttaa rakennuksen arkkitehtuurin alkuperäistä luonnetta.

Suurimpia ulkoisia muutoksia ovatkin olleet juuri ikkunoiden osittainen uusiminen, missä yhteydessä osa ikkunoista on korvaantunut IV-koneiden vaatimilla säleiköillä. Uudet IV-ratkaisut näkyvät myös

kookkaina IV-konehuoneina rakennuksen katoilla. Sisäpihalle johdattavan itäjulkisivun katoksen yhteyteen on myöhemmin rakennettu kierreporras ja varsin heikkotasoisesti toteutettu aidattu varasto. Alkuperäinen sisäpihan läpikuljettavuus on hämartyntynyt itäsivulle rakennettujen suljettavien porttien myötä.

Koulun piha-alueet, erityisesti rakennuksen rajaama sisäpiha, ovat olleet niukkailmeisiä. Niukkailmeisen yksinkertaiseksi suunniteltu pintamateriaali eli suurrehko betonilaatat on purettu, ja nykyinen betonikiveys on alkuperäistä koristellumpi. Pihojen yleisilme on silti alkuperäisen kaltainen. Etupihan tärkein elementti eli vesiallas on väistynyt istutusaltaan tieltä. Istutusaltaiden määrä pihalla on alkupe-
räistä suurempi.

Pohjankartano on sisällytetty valtakunnallisesti merkittävän rakennetun kulttuuriympäristön (RKY) eli Karjasillan jälleenrakennuskauden asuinalueen aluerajaukseen. Rakennuksena se ei sisälly kulttuurihistoriallisesti arvokkaiksi luokiteltujen rakennusten luetteloihin. Se on kuitenkin korkeatasoinen esimerkki 1960-luvun strukturalistisesta koulusuunnittelusta. Rakennuksella on rakennustaiteellista merkittävyttä ainakin paikallisella ja maakunnallisella tasolla. Rakennuksella on myös merkittävää kulttuurihistoriallista ja historiallista arvoa. Olisi suotavaa, että sen arvo tunnustettaisiin ja rakennus suojeltaisiin asemakaavan uusimisen yhteydessä. (http://www.rky.fi/read/asp/r_kohde_det.aspx?KOHDE_ID=2092)

Lähteet

Kirjallisuus ja painetut lähteet

Arvokkaita alueita Oulussa I. Oulun kaupunkisuunnittelu, sarja A 134. Oulu, 1999.

Hoppania Heikki, Leinonen Eino & Palaste Kari. Muistokirjoitus, Kari Virta 1932–2014. Arkkitehti-uutiset 6-7/2014.

Kari Virran muistokirjoitus, Helsingin Sanomat, 10.7.2014.

Karjasilta. Rakennetun ympäristön inventointi 2014. Oulun kaupunkisuunnittelu, sarja A 218. Oulu, 2014.

Koho Timo. Suomalaisen arkkitehtuurin 60-luku. Konstruktivismi ja järjestelmäajattelu. Rakennustieto, Helsinki, 1994.

Oulun kansalaiskoulu-työväenopisto. Rakennustyöselitys, 1964.

Oulun musiikkiopisto, Pohjankartanon yläaste ja työväenopisto, saneeraus. Rakennusselitys, 1978.

Manninen Turo (toim.). Oulun kaupungin historia VI 1945-1990. Oulun kaupunki, Oulu, 1995.

Manninen Turo. Meidän koulu. Kroniikka Oulun musiikkioppikoulun ja Madetojan musiikkilukion vaiheista 1968-2001. http://www.ouka.fi/c/document_library/get_file?uuid=c8c30368-89fe-4721-a3ba-c033a999ef29&groupId=322834 (katsottu 28.9.2015)

Niskala Kaarina & Okkonen Ilpo. Uki-arkkitehdit. Huomisen tekijät. Oulu, 2009.

Soikkeli Anu. Arkkitehti ja yhteiskunta. Erkki Koiso-Kanttilan (1914-2006) ura funktionalismista rationalismiin. Studia historica Septentrionalia 74. Pohjois-Pohjanmaan historiallinen yhdistys ry. Oulu, 2014.

Talon tarinat. www.nba.fi/fi/File/1112/talon-tarinat-opas.pdf (katsottu 1.8.2015)

Valtakunnallisesti merkittävät rakennetut kulttuuriympäristöt RKY. Karjasillan jälleenrakennuskauden asuinalue. http://www.rky.fi/read/asp/r_kohde_det.aspx?KOHDE_ID=2092 (katsottu 15.8.2015)

www.kansallisbiografia.fi/kb/artikkeli/8540/ (katsottu 15.8.2015)

Arkistot

Liikelaitos Oulun tilakeskuksen arkisto / Pohjankartanon piirustusaineisto

Haastattelut

Arkkitehti Pauli Koiviston haastattelu 4.9.2015

Virastomestari Seppo Penttilän haastattelu 17.9.2015

Kuva-aineisto

Anu Soikkelin yksityiskokoelma (AS)

Arkkitehtilehti 10/1962

Arkkitehti 2/1963, kilpailuliite

Arkkitehtuurin museon valokuva-arkisto (AMA)

Liikelaitos Oulun tilakeskuksen arkisto (OUKA, TK)

Oulun karttapalvelu (OK)

Oulun kaupunki (OUKA)

Uuno Laukan kuva-arkisto, Pohjois-Pohjanmaan museo (Uuno Laukka, PPM)

VPL-Arkkitehdit Oy

Piirustusaineisto

Liikelaitos Oulun tilakeskuksen arkisto (OUKA, TK)

