



OULUNHALON KUNNANTALO

OULUNHALON KUNNANTALO

rakennushistoriaselvitys

Pia Krogius 21.3.2013

Oulunsalon kunnantalo rakennushistoriaselvitys 21.3.2013
Liikelaitos Oulun Tilakeskus

konsultti Arkkitehtitoimisto Pia Krogius

Pia Krogius, arkkitehti SAFA
Arkkitehtitoimisto Pia Krogius
Valtatie 45 L1, 90500 Oulu
puh. 040 762 6768
pia.krogius@krogiusmontin.fi

PERUSTIETOLOMAKE

| | |
|--------------------------------|---|
| <i>Kohteen nimi</i> | Oulunsalon kunnantalo |
| <i>katuosoite</i> | Kauppiaantie 5, 90460 Oulunsalo |
| <i>kiinteistötunnus</i> | 564-430-187-0 |
| <i>tilavuus</i> | 10.300 m ² |
| <i>kerrosala</i> | 3.020 m ² |
| <i>huoneistoala</i> | yhteensä 2.540m ² , josta kunnan tilojen osuus 1.880m ² ja vuokratilojen osuus 660m ² |
| <i>käytetty rakennusoikeus</i> | 3.020 m ² |
| <i>kerrosten lukumäärä</i> | II |
| <i>rakennuttaja</i> | Oulunsalon kunta |
| <i>suunnitteluajankohta</i> | aloitettu 28.8.1980 |
| <i>poikkeuslupa myönnetty</i> | 3.6.1981 |
| <i>rakennuslupa myönnetty</i> | 15.7.1981 |
| <i>rakentaminen aloitettu</i> | 24.8.1981 |
| <i>peruskiven muuraus</i> | 28.10.1981 |
| <i>harjannostajaiset</i> | 22.4.1981 |
| <i>rakennuksen vihkiäiset</i> | 28.12.1982 |
| <i>omistaja</i> | Oulun kaupunki |
| <i>alkuperäinen käyttö</i> | Kunnantalo, sisältäen kunnan toimistoja, kokoustiloja, talonmiehen asunto. Erillisessä siipirakennuksessa vuokrattavia liiketiloja. |
| <i>nykykäyttö</i> | kuntaliitoksen myötä rakennus on tyhjenemässä ja uutta käyttötarkoitusta suunnitellaan. Entisessä talonmiehen asunnossa toimii työterveyshuolto. Liiketilat ovat alkuperäisessä käyttötarkoituksessaan. |

suunnittelijat

Arkkitehtitoimisto NVV: Reijo Niskasaari, Kari Niskasaari, Ilpo Väisänen, Kaarlo Viljanen ja Jorma Öhman.

*muut suunnittelijat:**sähkösuunnitelmat*

Sähköinsinööri-toimisto Mauri Ketola Ky

rakennesuunnittelu

Insinööri-toimisto Erkki Juva Oy

LVI-suunnittelu LVI-Sasto Ky*pääurakoitsija*

Oulun Rakennus Oy

sähkötyöt

Siikajokilaakson Sähkö Ky

LV-työt

Pohjolan Onninen Oy

ilmastointi

Oulun Ilmastointi Matti Raappana

erikoiskalusteet Oulun Uusikaluste*rakenne*

paikalla rakennettu pilari-laatta rakenne

kaavatilanne

tontilla voimassa kaavamerkintä YH II

lausunnot

Suomen arkkitehtiliiton Rakennussuojeluesitys 27.2.2012

Arkkitehtuurimuseon lausunto Oulunsalon kunnantalon arkkitehtonisesta arvosta 4.10.2012

Museoviraston lausunto rakennusperinnön suojelemisesta annetun lain mukaisesta suojeluesityksestä, Oulunsalon kunnantalo 11.10.2012

SISÄLLYSLUETTELO

| | | | |
|----------------------------------|-----------|---|-----------|
| PERUSTIETOLOMAKE | 3 | SÄILYNEISYYS | 36 |
| SISÄLLYSLUETTELO | 4 | JULKISIVUMATERIAALIT | 39 |
| JOHDANTO | 5 | SISÄPIHA | 40 |
| TEHTÄVÄ 6 | | PORTTI | 41 |
| YLEISTIEDOT | 6 | SISUSTUS 42 | |
| RAKENNUSHANKE | 7 | SEINÄMATERIAALIT | 43 |
| LÄHTÖTILANNE | 8 | LATTIAT | 44 |
| KUNNAN KASVU | 9 | SISÄKATTOPINNAT | 45 |
| HANKKEEN VALMISTELU | 10 | OVET | 46 |
| TILAOHJELMA | 10 | OPASTEET | 47 |
| RAKENNUSPAIKKA | 10 | VALAISIMET | 48 |
| KUNNAN IDENTITEETTI | 11 | KALUSTEET | 49 |
| RAKENNUSHANKKEEN KÄYNNISTYMINEN | 12 | TAIDETEOKSET | 49 |
| SUUNNITTELIJAN VALINTA | 13 | HUONETILAT | 50 |
| ARKKITEHTITOIMISTO NVV | 14 | AULA | 51 |
| OULUN KOULU | 14 | KOKOUSAULA | 53 |
| SUUNNITTELUN KÄYNNISTYMINEN | 15 | PORRASHUONEET | 54 |
| HANKKEEN ETENEMINEN | 16 | VALTUUSTOSALI | 55 |
| KAAVA | 16 | KUNNANHALLITUKSEN KOKOUSHUONE | 57 |
| KUNNANTALON RAKENNUSVAIHE | 18 | NEUVOTTELUHUONE | 58 |
| VALMIS KUNNANTALO | 21 | HENKILÖKUNNAN KAHVIO JA KEITTIÖ | 59 |
| ARKKITEHTUURI | 23 | TOIMISTOJEN KÄYTÄVÄT | 61 |
| MASSOTTELU | 24 | TOIMISTOHUONE YLEENSÄ | 61 |
| TILAJÄRJESTELYT | 30 | YHTEENVETO | 63 |
| SISÄTILAT | 30 | KUVALUETTELO | 66 |
| RAKENNE 33 | | KIRJALLISUUS JA LEHDET | 67 |
| RAKENNETYYPI | 33 | PAINAMATTOMAT LÄHTEET JA SÄHKÖINEN AINEISTO | 68 |
| SÄILYNEISYYS JA MUUTOKSET | 35 | SÄHKÖPOSTITSE TEHDYT HAASTATTELUT 1.12.2012-28.2.2013 | 68 |
| MUUTOKSET | 36 | | |

JOHDANTO

TEHTÄVÄ

Liikelaitos Oulun Tilakeskuksen toimeksiannosta suoritettua rakennushistoriaselvityksessä tarkastellaan 1982 Oulun koulun ensimmäiseksi merkkiteokseksi valmistunutta Oulunsalon kunnantaloa.

Rakennushistoriaselvityksen tarkoituksena on koota tietoa rakennuksen arkkitehtuurista tulevien kunnostustoimenpiteiden ja käyttötarkoituksen muutoksen pohjaksi.

Rakennushistoriaselvitykseen on koottu tietoa hankkeen syntyhistoriasta, hankkeen ja suunnitelman tavoitteista, alueen kaavoituksesta, rakennuksen suunnittelu- ja rakennusvaiheista sekä siihen tehdyistä muutoksista.

Selvitystä varten on haastateltu rakennushankkeen suunnittelussa ja toteutuksessa mukana olleita henkilöitä, kerätty kuvallista ja kirjallista aineistoa arkistoista sekä tehty havaintoja rakennuksessa. Selvityksen on tehnyt arkkitehti Pia Krogius.

YLEISTIEDOT

Kunnantalo sijaitsee entisen Oulunsalon kunnan keskustassa osoitteessa Kauppiaantie 3-5, 90460 Oulunsalo. Kaupungin omistuksessa olevalla tontilla on voimassa kunnantalon suunnitteluun kiinteästi kuuluva 4.2.1981 valmistunut ja 11.9.1981 vahvistettu asemakaava jossa tontille on osoitettu kaavamerkintä YH II (hallinto- ja virastorakennusten korttelialue). Rakennusoikeutta tontille on osoitettu 3500 kem² sekä pysäköimispaikkoja. Rakennusoikeutta on jäljellä 480kem² ja sille on tontinkäyttösuunnitelmassa ajateltu kunnantalon laajennusvaraus.

Tontin eteläpuoleisella puistoalueella on rakennuksen taustana jyhkeä männikkö. Länsipuolella on parkkipaikkoja ja kiinteistön jätehuolto. Kapean puistokaistaleen takana on rivitaloja. Kauppiaantien toisella puolella on tasakattoisia, yksikerroksisia liikerakennuksia sekä terveyskeskus. Terveyskeskuksen ja liikerakennusten välisen paikoitusalueen vieritse on jalankulkuyhteys Lentokentäntien ylittävälle kävelysillalle.

Kunnantalon kanssa samassa korttelissa oleva liikerakennus on valmistunut kunnantalon rakentamisen jälkeen korttelisuunnitelman ja asemakaavan mukaisesti. Rakennukset muodostavat ehjän korttelikokonaisuuden.

RAKENNUSHANKE

LÄHTÖTILANNE

Oulunsalon kunta perustettiin 1882. Kunnalliset kokoukset pidettiin aluksi lukkarilassa, pappilassa tai kunnan toiminnassa mukana olevien isäntien kotona.

Oulunsalon kunnan ensimmäinen toimitila, kunnanhuone, valmistui 1888 rakennetun koulurakennuksen yhteyteen. Kunnanhuone oli käytössä 1920-luvun loppuun saakka jonka jälkeen kunnantoimisto ja kunnan kokoukset pidettiin kunnan toimijoiden kodeissa. 1938 kunta osti pakkohuutokaupassa Kirkonkylän lakkautetun työväenyhdistyksen talon kunnantaloksi. Toiminta siirtyi 1947 valmistuneeseen Puhelinosuuskunnan toimitaloon 1948 mennessä. Rakennuksen tilat riittivät hyvin 1960- ja 1970-luvun vaihteeseen saakka kunnes väestönkasvun ja byrokratian lisääntymisen myötä kunnantoimiston tilat alkoivat käydä ahtaiksi ja toimintoja täytyi hajauttaa Kirkonkylän alueelle. Kunta toimi tämän rakennuksen tiloissa uuden kunnantalon valmistumiseen 1982 saakka. Rakennus sijaitsee osoitteessa Koulutie 6.¹

Kunnan tehtävien ja toimintojen kehittyessä 1960- luvulta eteenpäin kunnan tehtävät ja byrokratia alkoivat lisääntyä voimakkaasti. Samanaikaisesti kunnan väkiluku kasvoi huimaa vauhtia. Uusia virkoja perustettiin ja henkilöstön kasvun myötä työtilojen tarve lisääntyi. Perinteinen kunnantoimisto alkoi muuttua monia osastoja käsittäväksi virastoksi.² Tilojen käytyä ahtaaksi Arinan entiseen kauppakiinteistöön perustettiin sivuvirasto. Lisäksi entisen terveysaseman tiloja otettiin käyttöön. Uusien tilojen tarve alkoi olla selkeä.

Oulunsalon kunnanjohtajan virka perustettiin 1973 ja ensimmäiseksi kunnanjohtajaksi valittiin 1974 Tuomo Räihä.



Kuva 1 Vanha kunnanvirasto (TK)

¹ Mauno Hiltunen, *Oulunsalon historia s. 370-371*

² Hiltunen s. 336

KUNNAN KASVU

Oulun seutu oli merkittävä työllistäjä ja kasvukeskus 1960- ja -70 lukujen taitteessa. Vaikutus tuntui myös Oulunsalossa. Sijaiten työtä tarjoavan Oulun kaupungin naapurissa alkoi löytyä kysyntää tonteista. Oulunsalon kunta vastasi tähän kysyntään kaavoittamalla Kirkonseudun kunnan keskukseksi, hankkimalla laajoja maa-alueita omistukseensa ja tarjoamalla runsaasti omakotitalotontteja. Ossian von Konowin suunnittelema Kirkonseudun asemakaava vahvistettiin 11.5.1970. Asemakaavassa maatalousmaisemaa pyrittiin tiivistämään kaupunkimaisemmaksi alueeksi ja Kirkonseudusta tehtiin Oulunsalon selkeä keskusta. Keskustaan varatulla kolmella seitsenkerroksisella tornitalolla haluttiin luoda näkyvämpää korostusta keskusta-alueelle.

Oulunsalon väkiluku kaksinkertaistui 1970- luvulla. Tämä oli Suomessa poikkeuksellista, aikana jolloin muuttovirta suuntasi voimakkaana Ruotsiin. Kunnan vetovoima haluttiin säilyttää myös tulevaisuudessa ja tietoisella omaleimaisen oulunsalolaisen identiteetin luomisella haluttiin varmistaa että muuttovirta ei käänny laskuun. Uhkana olivat lisäksi kuntaliitokset.

Kaiken kaikkiaan muuttovoittoisella kunnalla meni taloudellisesti hyvin ja tulevaisuudennäkymät olivat valoisat.



Kuva 2 Havainnekuva 1969 Oulunsalon asemakaavasta (Oulunsalo Kirkon seudun rakennuskaava 1969, von Konow)

HANKKEEN VALMISTELU

Virastotalon hankkeen valmistelu käynnistettiin 30.6.1976 kunnanhallituksen kokouksessa.³ Todettiin, että virastotalon suunnittelu tulisi saattaa alulle mahdollisimman pian ja että virastotalon sijoitusvaihtoehtoja tulisi kartoittaa. Lisäksi päätettiin selvittää mitä muita hallintotoimistoja taloon voisi sijoittaa ja olisivatko liikelaitokset kiinnostuneita tiloista. Kunnanhallitukselle päätettiin järjestää tutustumiskäynti lähikuntiin rakennettuihin uusiin kunnanvirastoihin. Tutustumiskohteina olivat Haukiputaan, Kiimingin ja Ylikiimingin kunnanvirastot.

TILAOHJELMA

Tilaohjelman kartoitus aloitettiin vuoden 1977 aikana. Kunnanhallitus valmisteli kunnanviraston huonetilaohjelman ja pyysi siihen kannanottoja kunnanviraston toimistoilta ja lautakunnilta. Kunnan virastojen lisäksi ajateltiin että rakennuksen tilaohjelmaan sisällytettäisiin toimisto- ja liiketiloja. Ajatuksena oli tarjota kunnassa toimiville yrityksille ja liikkeille toimitiloja jolloin kuntalaisille saataisiin tarjottua enemmän palveluita ja virastotalo palvelisi kuntalaisia todellisenä hermokeskuksena. Liiketiloista saatavilla vuokratuloilla laskettiin voitavan kattaa rakennuksen käyttökustannuksia. Lisäksi tiloja voitaisiin käyttää kunnanviraston laajentumisreservinä.

Tällainen ajatus oli uutta. Oli kunnanvirastoja joiden yhteyteen oli liitetty kuntalaisia palvelevia toimintoja kuten KELA tai työvoimatoimisto. Mutta nyt ajatuksena oli rakentaa puhtaasti liiketiloiksi vuokrattavia tiloja suuremmissa mittakaavassa. Vaikuttimena oli Säynäsalon kunnantalo. Tilaohjelmasta pyydettiin Suomen kunnallisliiton lausunto (Suomen kunnallisliiton lausunto 20.10.1977) ja lausunnossa ajatusta puollettiin.

Virastotaloon halukkaita toimijoita alkoi löytyä. Mukaan oli lopulta tulossa mm. seurakunta kirkkoherranvirastolla ja nimismiehen kanslia. Kun vuokralaisiksi saatiin hyvin kunnantalon imagoon sopivia toimijoita, ei tätä ratkaisua kyseenalaistettu. Tällainen tilaohjelma takasi lisäksi sen että kunnanvirastorakennus olisi keskeisessä asemassa kunnan keskustassa ja hyvin läsnä kuntalaisten asiointissa. Ratkaisu osoittautui myös taloudellisesti kannattavaksi, vuokratuloilla katettiin lopulta koko talon käyttökustannukset lähes kymmenen vuoden ajan.

RAKENNUSPAIKKA

Uuden kunnanviraston sijoituspaikkaa etsittiin pitkään ja ehdotettuja paikkoja oli useita. Silloisen kunnantoimiston tontti ei tullut kyseeseen. Tontti oli liian pieni suhteessa suunnitteilla olevaan tilaohjelmaan ja ympäristö oli kaavassa varattu koulutonteiksi joten laajentumisvaraa ei ollut. Kirkon ja museon välisen alueen katsottiin soveltuvan hyvin kunnanviraston rakennuspaikaksi. Tällä alueella sijaitseva Kukkosen tila päätettiin kuitenkin vuonna 1977 museoida. Potentiaalisenä sijoituspaikkana nähtiin myös kortteli 52 Kauppiaantien varressa. Tälle paikalle tuoreehkossa kaavassa oli suunniteltu kolme seitsenkerroksista kerrostaloa. Kerrostalojen toteutuminen alkoi kuitenkin näyttää epärealistiselta ja tornitalot soveltumattomilta Kirkonkylän luonteeseen. Tämän paikan valitseminen edellytti maanhankintaa yksityiseltä sekä kaavamuutosta.

Nopeasti kasvavassa kunnassa kiireellisempänä hankkeena tuli eteen Kirkonkylän koulun rakennuttaminen. Investointina se oli suuri joten kunnantalon hanke sai jäädä hautumaan. Tämä osoittautuikin hyväksi asiaksi. Ajatukset kunnantalosta saivat jalostua rauhassa.

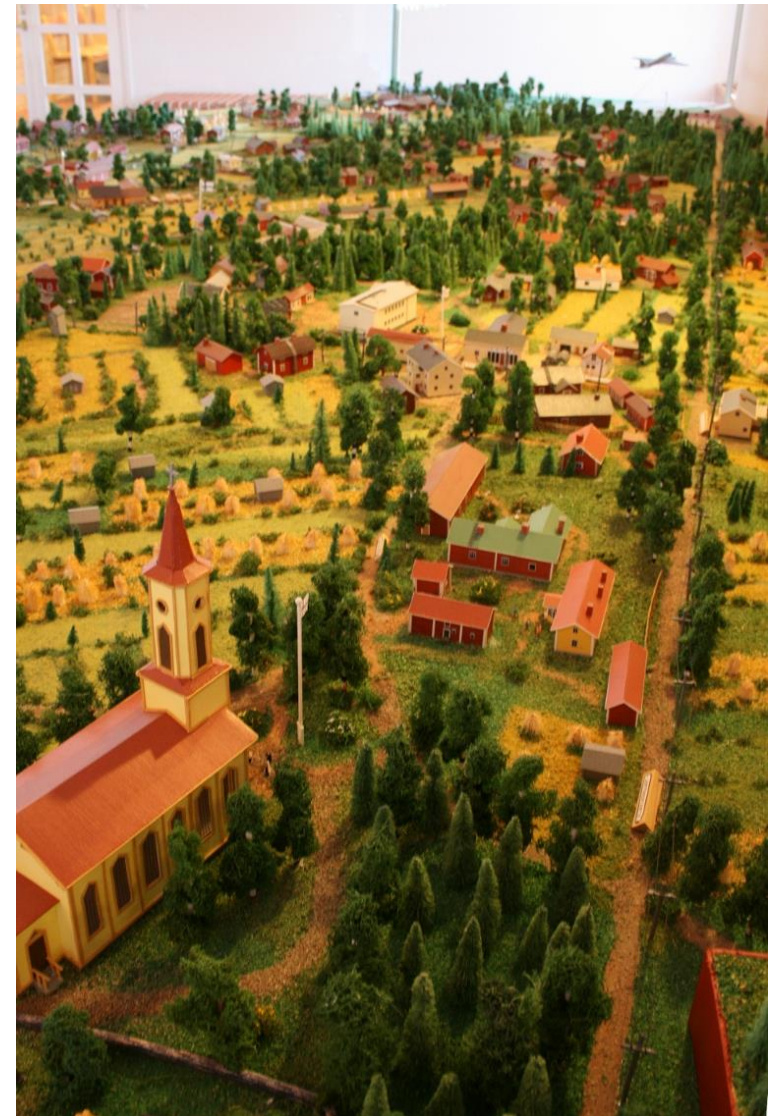
³ KH pöytäkirja 30.6.1976 §529

KUNNAN IDENTITEETTI

Kunnan henkinen itsetunto oli vahva. Uhkaavat kuntaliitokset oli vältetty ja kunta oli hurjassa kasvussa. Oulunsalo komeili useimpien kehitys-, palvelu-, ja laatu- ja tutkimusten kärkisijoilla valtakunnassa.⁴ Virastotalosta haluttiin luoda kunnan hermokeskus joka vastaisi kunnan korkeaa imagoa ja edustaisi kehityksen henkeä. Samalla sen tulisi olla hyvä kuntalaisten palvelukeskus ja kasvavan henkilöstön hieno työympäristö. Kunnantalosta haluttiin esikuva oulunsalolaiselle rakentamiselle. Tavoitteet olivat korkealla.

Kunnan identiteettiä haluttiin kehittää tietoisesti. Mietittiin miten kunta saataisiin pysymään vetovoimaisena ja mitkä asiat saisivat sen erottumaan muista ympäröivistä kunnista. Oulunsalolaisuudelle haluttiin kasvattaa sellaiset juuret joihin kuntaan muuttaneiden olisi helppo tarttua. Perinteisten maalaisten ja maalle muuttaneiden muodostaman yhteisön ilmapiiriä haluttiin vahvistaa.

Kuntalaisille järjestettiin ideakilpailu jossa kuntalaiset saivat tuoda ajatuksia esille kunnanvirastoon liittyen. Pohdittiin mikä on Oulunsalon kunnan identiteetti ja mitä kunnanviraston haluttiin viestivän kunnasta. Kuntalaiset saatiin kiinnostumaan vireillä olevasta hankkeesta. Selkeänä viestinä kuntalaisten esityksistä välittyi halu ottaa moderni maalaisympäristö huomioon, ei kerrostaloja ja kalastukseen viittaavia elementtejä toivottiin saatavan esille.



Kuva 3 Pienoismalli Oulunsalosta 1950 luvulla (PK)

⁴ Tuomo Rähä, sähköposti helmikuu.2013

RAKENNUSHANKKEEN KÄYNNISTYMINEN

Kunnanviraston rakentaminen alkoi viimein saada todellista vauhtia kun kunnanhallitus päätti kokouksessaan 27.2.1980 valita uuden kunnanviraston sijoituspaikaksi Kauppiaantien varressa korttelissa 52 olevan alueen. Alustava huonetaohjelma hyväksyttiin ja kunnanhallitukselle annettiin oikeus käynnistää suunnittelu. Lisäksi kokouksessa esitettiin ponsi jonka mukaan kunnanviraston tulee soveltua muodoltaan ja väriltään maisemaan. Samassa kokouksessa valittiin vastaperustettuun kunnaninsinööriin virkaan Jouko Leskinen.⁵

Suunnittelutoimikunta perustettiin 13.3.1980 ja siihen valittiin Tauno Vesala (pj), Jorma Leppämäki, Taimi Kaakinen-Kokko, Eino Koivisto, Otto Päätalo, Tuomo Räihä, Esko Sulin, Jouko Leskinen (siht.) ja Juhani Nousiainen.

Kun rakennuspaikka oli päätetty, toimenpiteet sen omistusjärjestelyistä saatiin käynnistettyä. Asemakaavallinen tarkastelu ja sen muutos päätettiin sisällyttää kunnanviraston suunnittelutoimeksiantoon. Enää tarvittiin suunnittelija.



Kuva 4 Kunnantalo-hankkeen sopimusasiakirjoja kirjoittamassa mm. kunnanjohtaja Tuomo Räihä ja kunnansihteeri Taimi Kaakinen-Kokko. Oikealla kunnaninsinööri Jouko Leskinen (TK)

⁵ Kunnanhallitus pöytäkirja 13.3.1980

SUUNNITTELIJAN VALINTA

Suunnittelijan valintaan nähtiin vaivaa. Lähiseudun uusiin kunnantaloihin tehtiin uusia tutustumiskäyntejä tarkoituksena tutustua eri arkkitehtitoimistojen käsialaan ja siihen miten kunnanvirastot edustavat kuntaansa. Tuntui kuitenkin että kunnantalot toistavat samaa kasvottomien laatikkotalojen kaavaa. Mietinnässä oli järjestetäänkö arkkitehtisuunnittelusta kilpailu vai valitaanko suunnittelija tarjousmenettelyllä. Lopulta päädyttiin kysymään kesäkuun 1980 aikana tarjouksia 18 arkkitehtitoimistolta jotka edustivat jokseenkin laajasti erilaisia arkkitehtonisia tyyliuuntauksia.

Kiuruveden kunnanvirastotalon suunnittelukilpailu ratkaistiin 29.4.1980.⁶ Tämä tieto saavutti oman kunnanvirastonsa suunnittelijavalintaa valmistelevat oulunsalolaiset päättäjät jokseenkin suunnittelijavalintansa loppumetreillä ja kiinnostus heräsi välittömästi. Kilpailun voittaneeseen suunnitteluryhmään (Kari Niskasaari, Reijo Niskasaari, Kaarlo Viljanen ja Ilpo Väisänen) otettiin yhteyttä ja heidät pyydettiin esittelemään voittoisaa työtään ja linjauksiaan Oulunsalon virastotalohankkeesta.⁷ Tutustuttaessa huomattiin että suunnittelijoista löytyi juuri sitä asennetta ja otetta mitä oli etsitty. Kunnanviraston hankkeen myötä nousseet imagolliset ja käytännölliset tavoitteet sekä hengenluonti olivat lähtökohtaisesti samoja kysymyksiä mihin suunnittelijatkin etsivät vastauksia monella tasolla.

Suunnitteluryhmä ehti vielä mukaan esittämään oman tarjouksensa kunnanviraston suunnittelusta. Kunnanviraston suunnittelijaksi valittiin 14.8.1980 kunnanhallituksen kokouksessa Arkkitehtitoimisto Niskasaari-Viljanen-Väisänen.⁸

Suunnittelusopimus allekirjoitettiin 28.8.1980 toimeksiantona ”Oulunsalon kunnanviraston suunnittelu sekä rakennuskaavan muuttaminen suunnittelutarjouspyynnön mukaan”.⁹ Kunnalta tuli suunnitteluun kaksi pääperiaatetta; toimiva kunnanvirasto ja Oulunsalon omaleimaista identiteettiä eli maalaisten ja maalle muuttaneiden muodostamaa yhteisöä ja paikkakunnan henkeä kuvaava luonne. Suunnittelijat lupasivatkin tuottaa jotain sellaista mitä ei ennen oltu nähty.

Suunnittelu lähti heti käyntiin. Työ alkoi tilaohjelman valmistelulla ja kaavallisella tarkastelulla.



Kuva 5 Sopimusasiakirjojen allekirjoitustilaisuus. Vasemmalla Kalle Viljanen, Reijo Niskasaari ja Ilpo Väisänen (TK)

⁶ Arkkitehtuurikilpailuja, Arkkitehti –lehden irtoliite 5-6/1980 *Kiuruveden kunnanvirastotalon suunnittelukilpailu*

⁷ Tuomo Räihä, sähköposti helmikuu 2013

⁸ Kunnanhallituksen pöytäkirja 14.8.1980

⁹ Rakennussuunnittelun toimeksiantoa koskeva sopimus, kunnanhallitus 28.8.1980 §597, liite 180

ARKKITEHTITOIMISTO NVV

Reijo Niskasaari (1951-1988), Kaarlo Viljanen (1952) ja Ilpo Väisänen (1950) olivat kurssitovereita Oulun Yliopiston arkkitehtiosastolla, vuosikurssia 1971. Reijon nuorempi veli, Kari Niskasaari (1957), aloitti arkkitehtiopinnot Oulussa vuonna 1976.

Vuonna 1979 järjestetyssä Kiuruveden kunnantalon yleisessä arkkitehtikilpailussa voiton vei työryhmä Reijo ja Kari Niskasaari, Kaarlo Viljanen ja Ilpo Väisänen. Kilpailuvoitto herätti Oulunsalon kunnan mielenkiinnon ja poiki toimeksiannon. Tuli ajankohtaiseksi perustaa yhtiö arkkitehtitoimistoa varten: Arkkitehtitoimisto Niskasaari-Viljanen-Väisänen perustettiin 4.6.1980.¹⁰ Käyttönimeksi vakiintui Arkkitehti-toimisto NVV ja sittemmin Arkkitehtitoimisto NVØ, mukaan tulleen uuden osakkaan Jorma Öhmanin myötä.

Toiminta aloitettiin keväällä 1980 Oulussa osoitteessa Torikatu 12, silloisen Arkkitehtitoimisto Kari Virran tiloissa. Ilpo Väisänen ja Reijo Niskasaari olivat olleet opiskeluaikoina Kari Virran Oulun toimistossa töissä, samoin kuin Oulunsalon kunnantalon työryhmään liittynyt Jorma Öhman. Sittemmin toiminta siirtyi Intiöön, josta saatiin omat tilat Tornipolku 12 kellarikerroksesta.

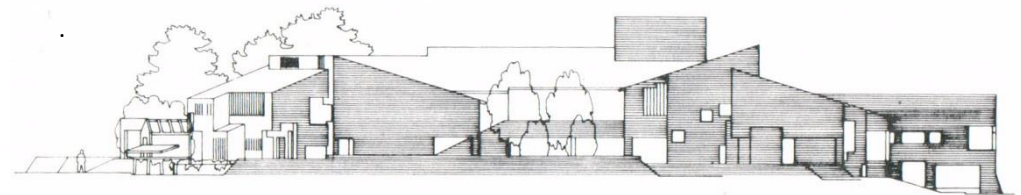
Toimistoa perustettaessa vain Ilpo Väisänen oli ehtinyt valmistua arkkitehdiksi 6.5.1980 diplomityönään ”Viitasaaren kunnantalo”. Reijo Niskasaari valmistui 1982 diplomityönaiheenaan ”Punkaharjun kunnantalo”. Kunnantalojen suunnitteluproblematiikkaan oli tutustuttu perusteellisesti.

Oulunsalon kunnantalon suunnittelutehtävä oli tuoreelle toimistolle näytön paikka. Avautui mahdollisuus päästä jalostamaan ja konkretisoimaan Oulun koulun aatteet toteen Oulunsalon kunnan ennakkoluulottoman suhtautumisen tukemana. Kunnantalon suunnittelutehtävä oli prosessi jossa aatteet ja toteutus ruokkivat toisiaan.

Arkkitehtitoimisto NVV suunnitteli sarjan kunnantaloja: ennen Oulunsalon kunnantaloa suunniteltu Kiuruveden kunnantalo valmistui 1984 ja Toholammin kunnantalo 1987.

OULUN KOULU

Oulun koulu on nimitys 1980 –luvulla vaikuttaneelle arkkitehtuurin koulukunnalle joka siemenet kylvettiin Oulun yliopistossa Reima Pietilän professuurin aikana. Tämä joukko kyllästyi ulkoa saneltuihin arkkitehtuurin modernistisiin ja hengettämiin malleihin. Se halusi etsiä rehellisyyttä ja uutta sisältöä arkkitehtuuriin tukeutuen paikallisuuteen, historiaan ja materiaalinkäyttöön, kuitenkin uutta luoden ja tulevaisuuteen katsoen.



Kuva 6 Kiuruveden kunnanviraston kilpailuehdotus (Arkkitehtuurikilpailuja 5-6/1980)

¹⁰ Ilpo Väisänen, sähköposti helmikuu 2013

SUUNNITTELUN KÄYNNISTYMINEN

Suunnittelu lähti käyntiin intensiivisesti. Kiuruveden kunnanvirastotalon suunnittelukilpailun ansioista suunnittelijoiden oli lähtökohtaisesti sujuvaa eläytyä tilaohjelmaan. Tavoitteiden ja arvojen ollessa yhteiset, yhteinen sävel kunnan ja suunnittelijoiden kesken oli helppo löytää. Suunnittelijat ja tilaajan edustajat olivat nuoria, samanhenkisiä ja innokkaista. Tämä oli näytön paikka kaikille. Nyt oltiin luomassa jotain uutta!

Suunnittelun keskeiseksi tavoitteeksi oli annettu kunnan puolesta Oulunsalon omaleimaisuuden löytäminen ja luominen. Oulunsalolaisilta tuli selkeä viesti siitä että hengetöntä laatikkoarkkitehtuuria ei haluta. Kunnanjohtaja Tuomo Räihällä oli visio Oulunsalosta eräänlaisena Oulun seudun Kauniaisena: omaleimaisena, vireänä, nuorekkaana, arkkitehtuuriin ja hyvään ympäristöön panostavana yhteisönä.¹¹

Suunnittelijoiden ja kunnan välisenä linkkinä oli tuore kunnaninsinööri. Kunnaninsinööri Jouko Leskinen oli virassaan Suomen nuorin ja lisäksi insinööriksi harvinaisen kiinnostunut taiteista ja arkkitehtuurista. Lisäksi virkaiältään nuorena ei kunnaninsinööri ollut ehtinyt vielä luutua tai virkamiestyä virkaansa vaan näkemyksissä ja toimintatavoissa oli tuoreutta.¹² Tämä mahdollisti uudenlaisen ajattelun. Molemminpuolinen luottamus oli vahva ja keskusteluyhteys toimiva.

Kokouksessaan 13.11.1980 Kunnanhallitus valitsi projektiin muut suunnittelijat:

Sähköinsinööritoimisto Mauri Ketola Ky,
LVI-insinööritoimisto LVI-Sasto Ky ja
rakennesuunnittelijaksi Insinööritoimisto Erkki Juva oy.¹³

Hanke oli ollut vireillä kunnanvirasto -nimikkeellä. Tämä korvattiin sanalla kunnantalo; talolle ei haluttu virastoilmettä ulkonäön eikä toiminta-ajatuksen tasolla.¹⁴

¹¹ Ilpo Väisänen, sähköposti helmikuu 2013

¹² Ilpo Väisänen, sähköposti helmikuu 2013

¹³ Kunnanhallituksen pöytäkirja 13.11.1980

27.11.1980 hyväksyttiin kunnantalon ensimmäiset luonnospiirustukset (L1). Luonnos II (L2) vaiheen suunnitelmat hyväksyttiin 29.12.1980. Samassa kokouksessa hyväksyttiin alustava kustannusarvio, rakennustapaselostus sekä lopullinen huonetilaohjelma.

Koska rakennuslupaa haettiin voimassa olevan asemakaavan vastaisesti, kunnantalolle tuli hakea poikkeuslupa (myönnetty 3.6.1981). Kunnanhallitus hyväksyi 31.3.1981 rakennuslupa-asiakirjoihin liittyvät pääpiirustukset. Rakennuslupahakemus jätettiin sisään 23.6.1981 ja rakennuslupa myönnettiin 15.7.1981.



Kuva 7 Suunnittelukokouksessa Tuomo Räihä, Jouko Leskinen, Ilpo Väisänen ja Jorma Öhman (TK)

¹⁴ Reijo Niskasaari, "Kritiikkiä modernismille". Suomen kunnat 6/1983 s. 50

HANKKEEN ETENEMINEN

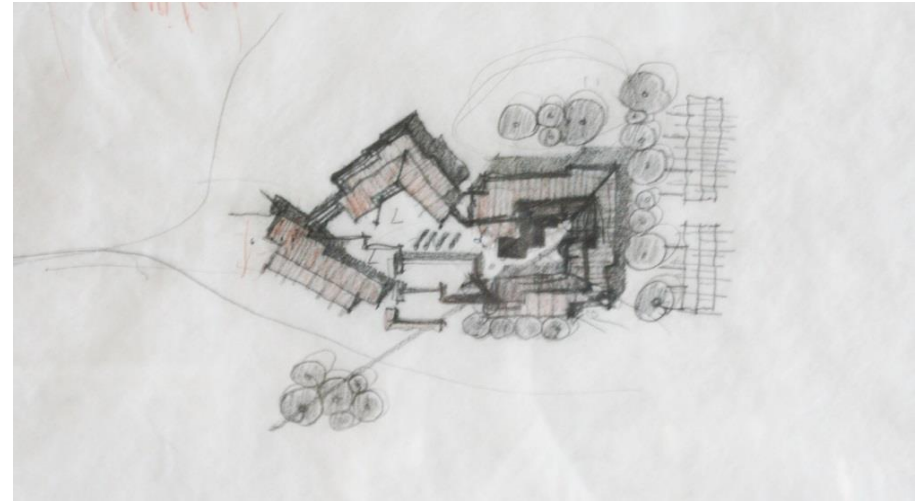
Suunnitelma alkoi konkretisoitua kaavallisen tarkastelun ja tilaohjelman täsmentyessä.

KAAVA

Oulunsalon kirjokylällä oli voimassa Ossian von Konowin laatima 3.2.1969 päivätty ja 11.5.1970 vahvistettu asemakaava. Nykyisen Kunnantalon kohdalla kaavaan oli merkitty kolme kuusikerroksista tornitaloa. Kauppiaantien ja Lentokentäntien välissä oli yksikerroksisia liikerakennuksia avariens parkkipaikkojen ympäröimänä.

Hajanainen rakentaminen keskustakorttelin ympäristössä johti tietoiseen ympäristöilmettä kokoavaan kokonaisratkaisuun. Tavoitteena oli, että rakennettava keskustakortteli tulisi olemaan keskeisin osa Oulunsalon hallinnollista keskustarakentamista ja että se olisi esimerkkinä kunnan muulle rakentamiselle. Maisemalliset lähtökohtatekijät, kirkon torni ja avautuva näkymä Lentokentäntien ohikulkuliikenteelle sekä julkisten ulkotilojen muotoilu olivat kokonaisratkaisun lähtökohta.¹⁵

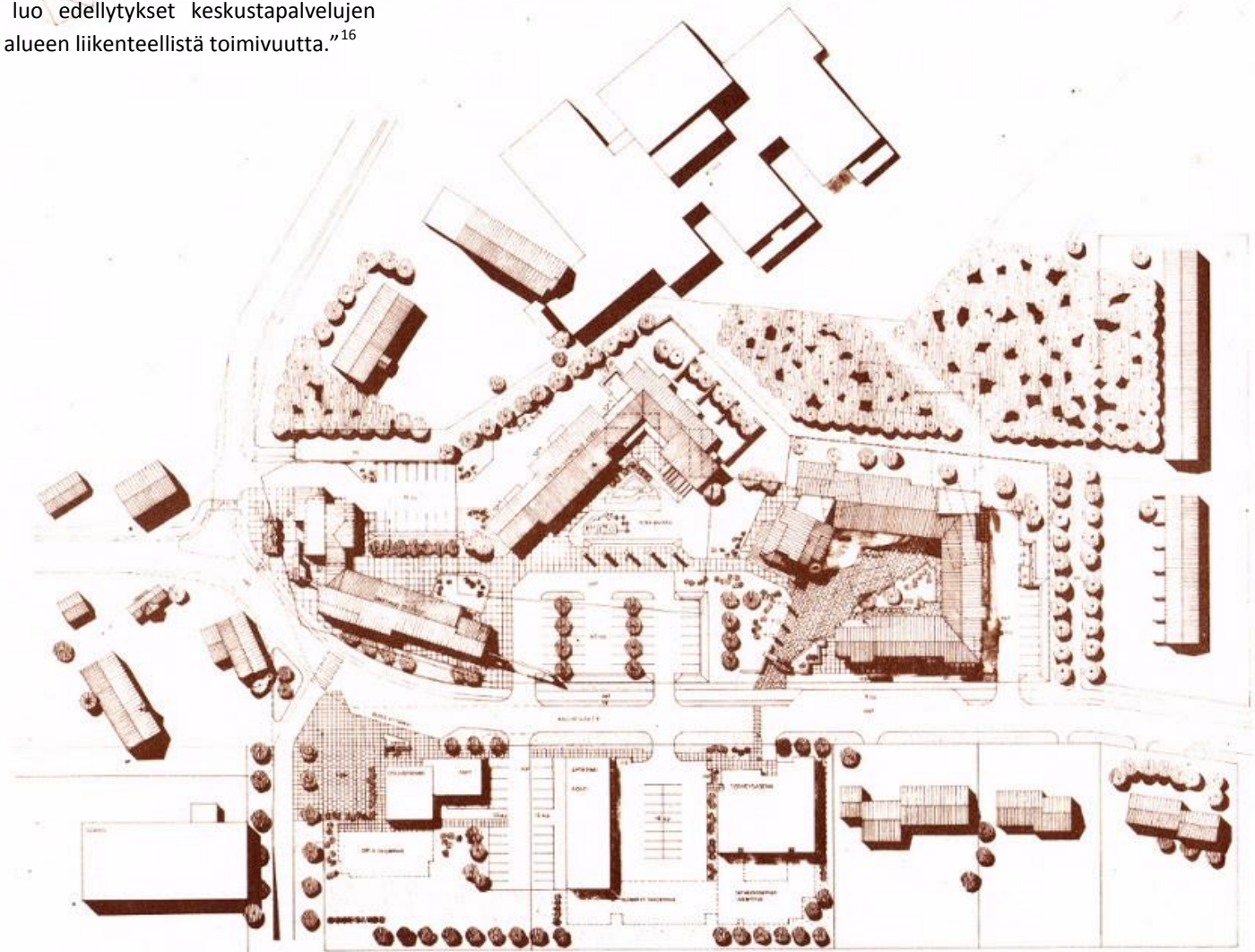
Keskustasuunnitelman selkärangaksi rakentui ”Henkisen ja maallisen vallan akseli”, kirkon ja kunnantalon välinen yhteys. Uudet kapearunkoiset rakennukset kaavoitettiin kaksikerroksisiksi ja harjakattoisiksi. Julkisivumateriaaleiksi ja kateaineeksi määriteltiin punatiili. Kaavallinen ratkaisu toi kotoisaa ja inhimillistä mittakaavaa ja loi miellyttävää pihamaista tilaa ja tilasarjoja hajanaiselle keskustalle.



Kuva 8 Luonnos kunnantalosta löytyy kehystettynä kahvion seinältä (PK)

¹⁵ Arkkitehtitoimisto NVV: ”Oulunsalo kunnantalo” Tiili –lehti 1/1983 s.30-35

Asemakaava valmistui luonnostelun ohella 4.2.1981 ja se vahvistettiin Läninhallituksessa 11.9.1981. Rakennuslautakunnan lausunnossa 1.4.1981 mainitaan, että ”rakennuskaavaehdotus luo edellytykset keskustapalvelujen toteuttamiselle ja parantaa huomattavasti alueen liikenteellistä toimivuutta.”¹⁶



Kuva 9 Korttelisuunnitelma (TK)

¹⁶ Rakennuslautakunnan pöytäkirja 1.4.1981

KUNNANTALON RAKENNUSVAIHE

Rakentaminen päästiin aloittamaan 24.8.1981. Tontin laidalle pystytetyn työmaataulun värit ja muoto antoivat jo aavistuksen tulevasta.



Kuva 11 Työmaataulu (TK)



Kuva 10 "Henkisen ja maallisen vallan akseli" rakennustyömaan alkuvaiheessa (TK)

Rakennustyön suorittivat

Oulun Rakennus Oy
 Pohjolan Onninen Oy
 Oulun Ilmastointi Matti Raappana
 Siikajokilaakson Sähkö Oy

Vastaava mestarina toimi Rauno Puputti ja työnvalvojana Matti Melamies sekä rakennustoimikunta.



Kuva 12 Työmaalla tarvittiin monenlaista kädentaitajaa (TK)

Peruskivi muurattiin 28.10.1981. Harjannostajaiset vietettiin 22.4.1981. Rakennus vastaanotettiin 17.12.1982. Kunnantalo ehdittiin vihkiä Oulunsalon 100-v juhluvuoden aikana. Vihkiäisjuhla pidettiin 28.12.1982.



Kuva 14 Peruskiven muuraus (TK)



Kuva 13 Työmaa eri vaiheissaan (TK)

VALMIS KUNNANTALO

Valmistuessaan rakennus herätti kuntalaisten ja arkkitehtien yleisen mielenkiinnon. Kuntalaiset ottivat talon heti omakseen, heidän toiveitaan oli kuultu. Kunnantalosta tuli valmistuttuaan valtakunnallinen nähtävyys. Talolla kävi ensimmäisen vuoden aikana 200 ryhmää tutustumiskäynnillä¹⁷. Se oli esillä useissa julkaisuissa ja keräsi palkintoja suuren yleisön äänestyksissä. Oulun koulun henki sai kasvat.

Liike- ja palvelutiloihin asettuivat toimimaan mm. kirkkoherranvirasto, posti, kahvila-ruokala ja lehtioskio.

Tavoite Oulunsalon paikkakunnan hengen löytämisestä oli saavutettu ja tuo henki osoittautui elinvoimaiseksi. Oulun läänin taidetoimikunta myönsi 1983 läänin taidepalkinnon Oulunsalon kunnantalonsuunnittelijoille. Perusteluina palkinnon myöntämiselle oli

- kunnantalo on herättänyt runsaasti valtakunnallista huomiota
- rakennustaide ei ole aiemmin saanut läänissä julkista huomiota ja tunnustusta
- kunnantalo osoittaa Oulunsalon kunnan ennakkoluulotonta asennetta ja kulttuurimyönteisyyttä
- kunnantalo on omaperäinen ja tuore rakennustaiteellinen ratkaisu.¹⁸



Kuva 15 Valmis kunnantalo (TK, Tero Paldanius)

¹⁷ Tuomo Räihä, , sähköposti helmikuu 2013

¹⁸ Oulun läänin taidetoimikunnan kokous, pöytäkirja 5/1983

ARKKITEHTUURI

Arkkitehtitoimisto NVV kuvaa suunnittelun tavoitteita Tiili –lehdessä vuonna 1983 seuraavasti:

”Kunnantalon suunnittelussa lähdettiin aluksi analysoimaan kunnantalon roolia ja luonnetta kuntalaisten, siis palvelujen käyttäjien ja kunnantalossa työskentelevien kannalta. Ensisijainen pyrkimys oli luoda identiteettiä rakentamiseltaan ja väestörakenteeltaan heterogeeniseksi muodostuneelle Oulunsalon kunnalle. Pehmeän teknologian asenne ja perinnetietoinen rakentamiskäsitys saivat kunnantalon suunnittelutoimikunnan hyväksynnän alunperin agraari- ja kalastuselinkeinovoittoisen kunnan toimitaloksi.

Kunnantalon rooli paikkakunnalla on merkittävä. Kunnantalo on rakennus, jonne jokainen kuntalainen voi tulla ja samalla talo jonka perusteella kunnan vieraat ja ulkopuoliset muodostavat käsityksen kunnasta. Kunnantalosta pyrittiin häivyttämään vieraannuttava virkailija-asiakas –asetelma samalla kun haluttiin luoda yhteisten asioiden hoitamisen tunnetta. Kunnantalon rakentamiseen, so. tänä päivänä maksamiseen, osallistuu jokainen kuntalainen. Siksi pidettiin tärkeänä luoda arkkitehtuuria, jonka jokainen kuntalainen voi tuntea tutuksi.

Koska kunnan identiteetti näkyy parhaiten sen omassa talossa, on talolla oltava tunnistettavaa omaleimaisuutta ja kunnan ilmeeseen liittyviä yksilöllisiä piirteitä.”¹⁹

Rakennusosiin pyrittiin liittämään paikkakunnan historiasta symboliikkaa ja siten sitomaan paikalle historiallista jatkuvuutta. Pääaulan pilaripuukonstruktioiden ja kattojen esille jätettyjen puukonstruktioiden haluttiin viittaavan purjelaivojen mastoihin ja sitä kautta kunnan merelliseen historiaan. Suorakaiteen muotoinen sisäpiha ja valtuustosalin interiööri heijastavat muistumia pohjoispohjalaisista sisäpihoista ja pirteistä, niiden rakennusperinteestä. Samalla haluttiin tehdä aikansa vaatimuksia vastaava ja tulevaisuudessakin toimiva rakennus joka antaa vaikutelman kuin se olisi aina ollut paikoillaan. Menneen ja tulevan yhdistämisellä pyrittiin ajattomaan rakentamistapaan; ideana oli, että samalla kun ajaton liittyy perinteeseen, katsoo se tietoisesti tulevaisuuteen.

Säynätsalon kunnantalo oli ehdoton esikuva. Se edusti suunnittelijoille ”jyhkeää historian perspektiivejä omaavaa ajatonta suunnitteluideologiaa joka on ikuista tänään ja ikuista tulevaisuudessa.”²⁰

Rakennuksesta pyrittiin saamaan massoittelun, rakentamistavan ja rehellisten materiaalinvalintojen avulla ajaton ja helposti lähestyttävä. Vastalauseena yleisesti vallinneelle elementtirakentamiselle paikalla rakennetun kunnantalon materiaalituntu on vahva.

Tarina ja talo kasvoivat yhdessä toisiinsa kietoutuen ja uutta luoden. Talo ja kertomus kasvoivat paikalle tiili kerrallaan.

¹⁹ Arkkitehtitoimisto NVV: ”Oulunsalo kunnantalo” Tiili –lehti 1/1983 s.30-35

²⁰ R Niskasaari, Rakentamisen draama, YLE Elävä arkisto



Kuva 16 Kunnantalon pienoismalli (TK)

MASSOTTELU

Kunnantalo muodostuu neljästä siivestä jotka kiertyvät sisäpihan ympärille esikuvansa Säynätsalon kunnantalon kaltaisesti. Rakennusmassalle on suunniteltu kaksi suuntatekijää: kirkon tornin ja valtuustosalin välille hahmoteltu keskusta-akseli ja silloinen näkymä Lentokentäntieltä kunnantalon pihalle ja pääsisäänkäyntiin.

Kunnantalo virastosiipineen on toteutettu kapearunkoisena, kaksikerroksisena ja pitkäräystäisenä hakien viittauksia pohjalaistaloista. Materiaalivalinnoilla, massottelulla, detaljoinnilla ja aukotuksilla on haettu raskautta ja pysyvyyttä, juuria rakennukselle. Korkeimpana dominanttina kurottaa valtuustosalin majakkamaisesti valaistu pääty kelloineen kohti kirkon tornia, halliten kunnan keskustan maisemaa ja ollen korttelin korkein kohta. Valtuustopääty on muurimainen ja se on juurrutettu tontille istutuspengerryksen avulla. Valtuustosalia valaisevat ikkunat sijaitsevat korkealla räystäään alla.

Kunnantalon sisäänuloa osoittaa Kauppiaantien varressa oleva porttirakennelma jonka kautta saavutaan istutuksin, muurein, pihakiveyksin ja vesialtain jäsenellylle sisäpihalle. Pihalla on kaksi sisäänkäyntiä. Kokoustilojen sisäänkäynti on vertikaalinen ja muurimainen, asiakkaita palvelemaan kaksikerroksiseen pääaulaan päästään pihan perällä olevan matalamman,



horizontaalisen sisäänulokatoksen kautta. Sisäänkäyntien seinäpintoja on silotettu sinisillä klinkkeripinnoilla.

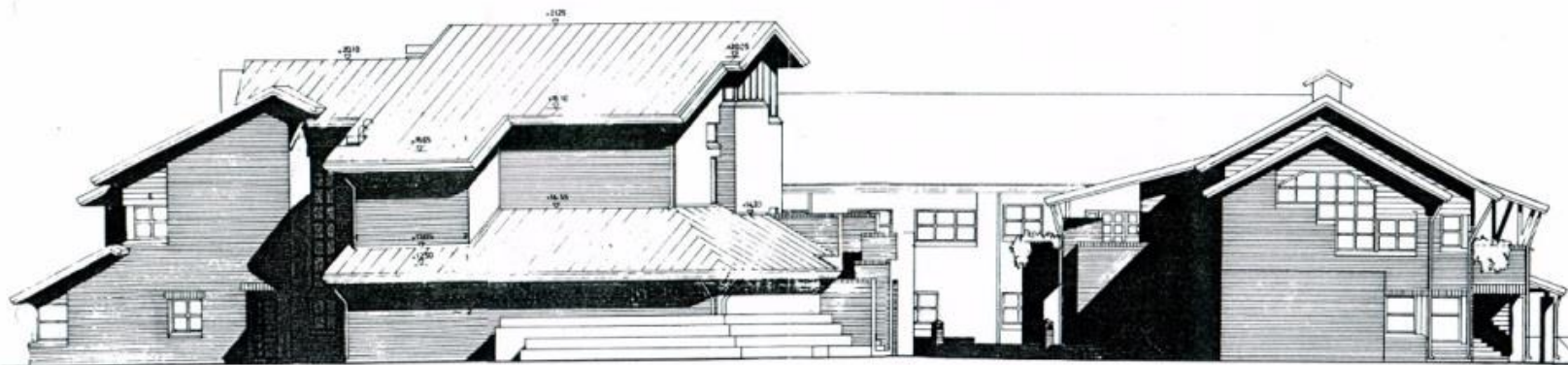
Toimistosiivet ovat keskenään samanarvoiset. Ikkunat ovat ruudutettuja. Sisäpihan puolella tiilimuuraus ulottuu toisen kerroksen ikkunoiden alareunaan saakka. Muurauksen yläreuna ja ikkunoiden alareunan muuraus on detaljoitu siten että vesi valuu seinästä pois päin. Seinien yläosa on paneloitu. Lännenpuoleiselle parkkipaikalle suuntautuvan toimistosiiven julkisivu on detaljoitu ulkonevin pilasterein luoden raskautta ja pysyvyyttä. Pääaulan korkeat ikkunat avautuvat tänne. Tasakattoinen porrashuone hissikonehuoneineen erottuu ulkonurkalla tornimaisena. Alun perin kiinni metsässä ollut etelän puoleiseen puistoon suuntautuva julkisivu on rikkaasti jäsenelly.

Liiketilasivien luhtikäytävien jäsenellyissä julkisivuissa voi nähdä viittauksia luhtiaittoihin. Julkisivua hallitsevat luhtikäytävien puiset pilarit ja muurimaiset kaiteet. Liiketiloihin on kulku Kauppiaantien varrelta.



ALUUVU POKKOISEN

- 1 SEMENTTIKATTOPUOLI
- 2 PUUTETTI SMITTELI
- 3 LATTI
- 4 KIVIAIKHON LAMPI
- 5 KIVIAIKHON KATTOKUORI
- 6 KIVIAIKHON KATTOKUORI
- 7 KIVIAIKHON KATTOKUORI
- 8 BETONI



JULKISIVU ISÄN

1-8 KATSO PIIRUSTUS A 42

Kuva 18 Julkisivut pohjoiseen ja itään (TK)



JULKISIVU LÄNTEEN

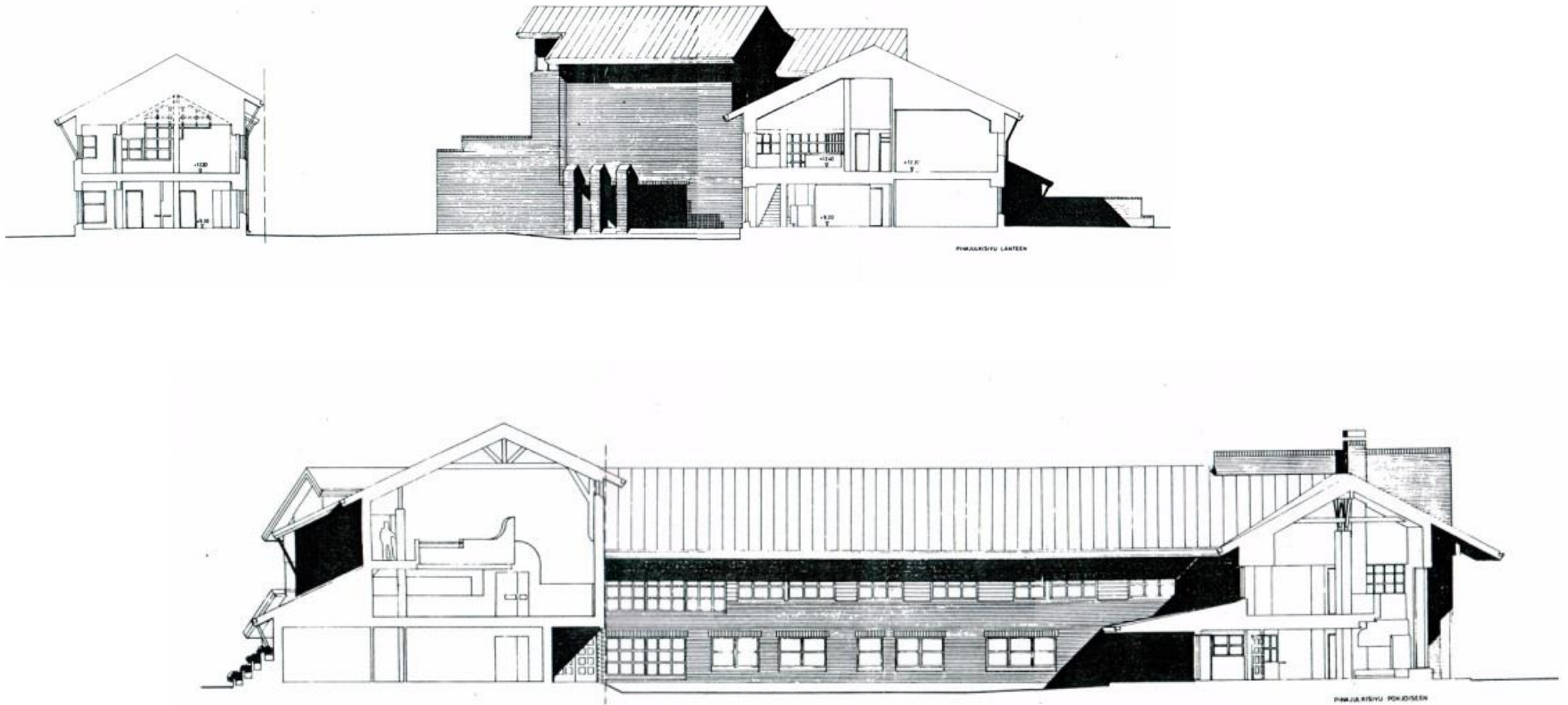
- 1 SEMENTTIKATTOTILI PUNAINEN
- 2 POLJETTU SAIFILI PUNAINEN
- 3 LÄSI
- 4 KESÄKAMMINEN LÄHTÖ
- 5 HANNA PETSÄTTU LUONNOKKAINEN
- 6 KUMMIPILTTI
- 7 BETONI



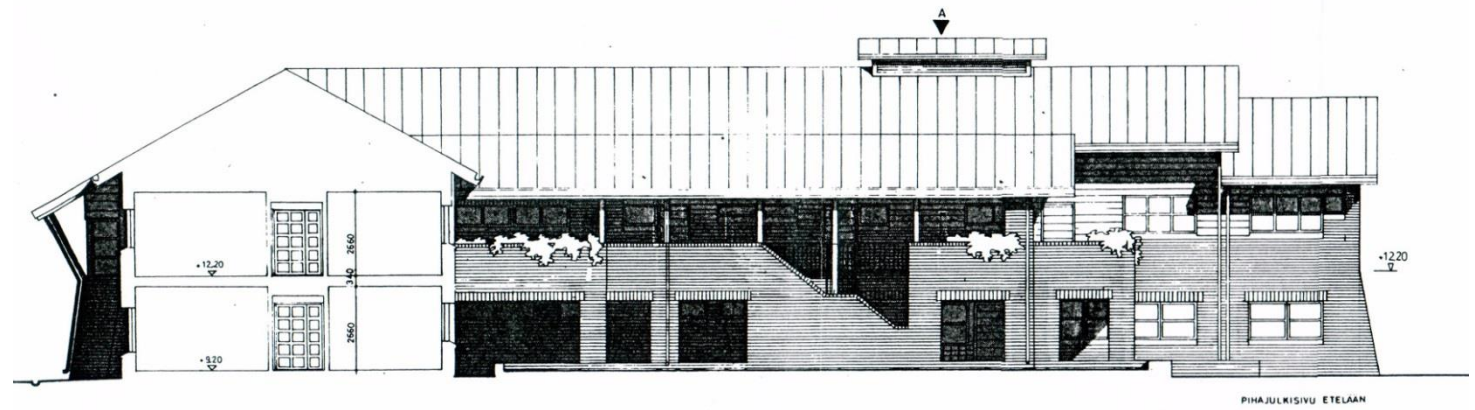
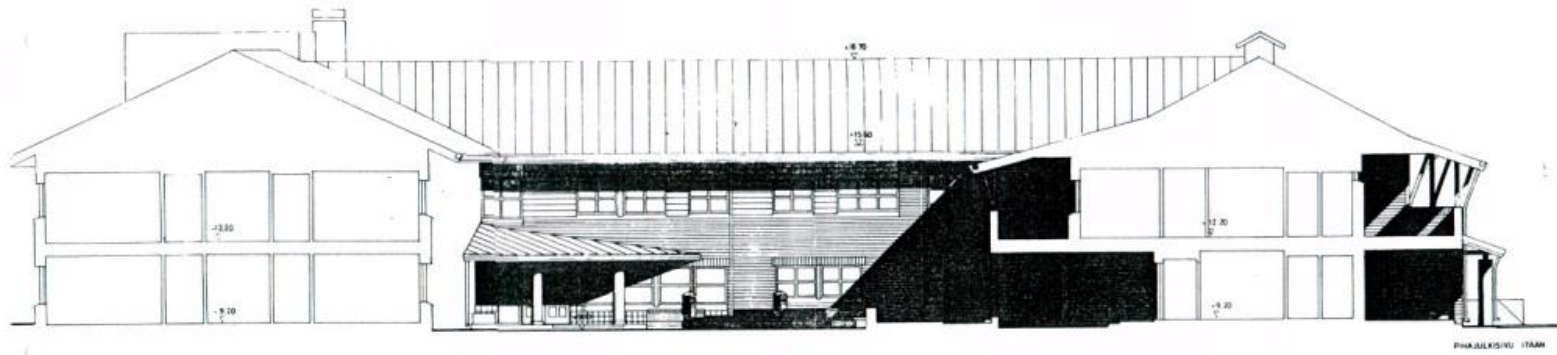
JULKISIVU ETELÄÄN

- 1 SEMENTTIKATTOTILI PUNAINEN
- 2 POLJETTU SAIFILI PUNAINEN
- 3 LÄSI
- 4 KESÄKAMMINEN LÄHTÖ
- 5 HANNA PETSÄTTU LUONNOKKAINEN
- 6 KUMMIPILTTI
- 7 BETONI

Kuva 19 Julkisivut etelään ja länteen (TK)



Kuva 20 Pihajulkisivut länteen ja pohjoiseen (TK)



Kuva 21 Pihajulkisivut itään ja etelään (TK)

TILAJÄRJESTELYT

Kunnantoimistot järjestettiin kahteen kerrokseen pääaulan molemmin puolin. Ensimmäiseen kerrokseen sijoituivat sosiaali- ja tekninen toimisto, toiseen kerrokseen opetus- ja sivistys- sekä yleinen toimisto. Kaikki kokoustilat sijoituivat valtuustopäättyyn omaksi kokonaisuudekseen. Kokoustilat ja kahvio sijoittuvat siten että ne ovat myös ulkopuolisten käytettävissä ilman että talon muu toiminta häiriintyy. Henkilökunnan kahvio on sijoitettu kokousaulan yhteyteen, jolloin palvelut ovat myös kokoustilojen käyttäjien ulottuvilla. Kunnantaloon sijoitettiin yksi asunto kiinteistön hoitajaa varten.

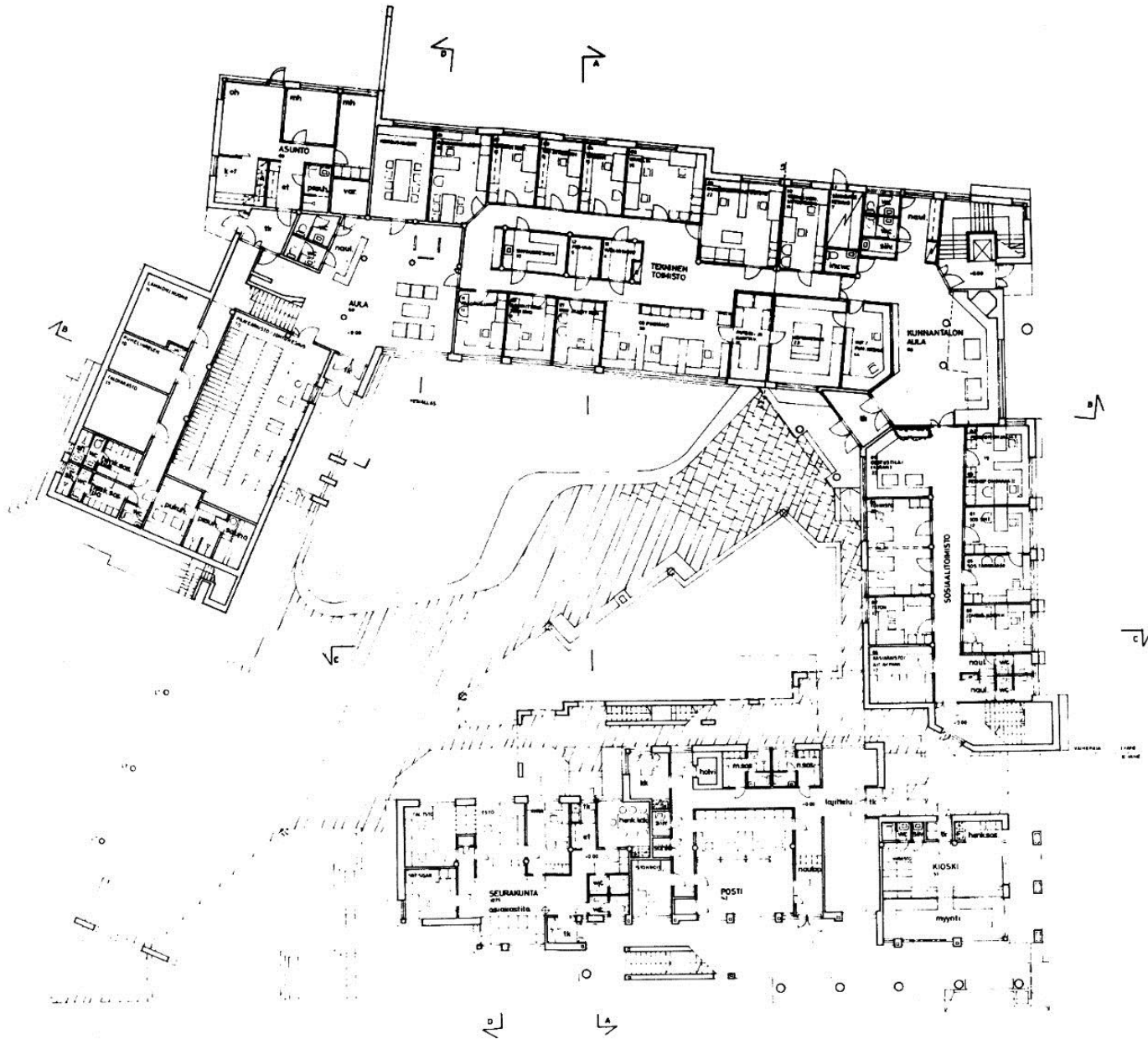
Omassa siivessään oleviin liiketiloihin on kulku Kauppiaantien luhtikäytävän suojista. Luoteiskulmassa oli kioski.

SISÄTILAT

Sisätiloissa toistuu ulkotilojen vastaanottava ja lämmin tunnelma. Aulaan sijoitettu takka luo kiireettömyyden ja kotoisuuden tuntua. Tiilestä, puusta ja sileistä tai slammatuista pinnoista sekä näkyvistä rakenteista välittyy voimakas materiaalin ja käsillätehdyin tuntu. Väritys tulee materiaalien aidoista ominaisuuksista.



Kuva 22 Valtuustosalin majakkaikkuna (PK)



Kuva 23 Pohjapiirros 1.krs (TK)

1. KERROS



2. KERROS

RAKENNE

Rakennus on suunnitteluideansa mukaisesti toteutettu käsityönä paikalla valaen ja muuraten. Rakennusmateriaalit ovat punatiili, mänty ja betoni. Arkkitehtonisena ideana oli käden jäljen näkyminen valmiissa rakennuksessa.

Rakennus on perustettu maanvaraisesti anturaperustuksen varaan. Kantava runko on pilari-laatta-rakenteinen. Kantavat betonipilarit sekä välipohja on valettu paikalla. Katosten tuet ja tukirakenteet ovat puiset

Ulkoseinät on paikalla muurattu poltetuista savitiilistä. Väliseinät on toteutettu muuraamalla poltetuista savitiilistä sekä kipsilevyseiniä.

Yläpohjan kantavana rakenteena on paikalla valetut teräsbetoni laatat. Auloissa ja valtuuston salissa sekä kokoushuoneissa ja kahvila-ruokalassa on liimapuukannatteiset vesikaton muodon mukaiset yläpohjat.

Vesikatto on puukannatteinen betonitiilikatto.²¹



Kuva 24 Luhtikäytävä (PK)

RAKENNETYYYPIT

Rakennusselitys, päivätty 30.5.1981

- | | |
|------------|---|
| AP1 | pintakäsittely 80 mm betoni K-30, pinta teräshierretty, raudoitettu 100 tai 50 mm polystyreenimuovi >200mm tiivistetty sora |
| AP2 | lattia laatat tai kiinnitys laasti 50mm betoni K-30, pinta teräshierretty, raudoitettu 20 mm suojabetoni K-20 vesieriste VE1 polystyreenimuovi kuten AP1 >200mm tiivistetty sora |
| VP1 | pintakäsittely 40mm pintabetoni teräsbetoni pintakäsittely |
| VP2 | pintakäsittely 60mm betoni K-30, teräshierretty ja raudoitettu vuorauspahvi 50mm mineraalivilla teräsbetoni, pinta puuhierretty pintakäsittely |
| VP3 | pintakäsittely 40mm betoni K-30, teräshierretty teräsbetoni 150mm puukoolaus+mineraalivilla 8mm lujalevy 22mm rimat 19mm laudoitus pintakäsittely |

²¹ Rakennustapaselostus 18.12.1980

| | | | |
|------------|---|------------|---|
| VP4 | 35mm tiililaatat, silikonikäsittely 15mm kiinnityslaasti teräsbetoni pintakäsittely(+alaslasku) | YP4 | 35mm tiililaatat, silikonikäsittely 15mm kiinnityslaasti 50mm betoni K-30, raudoitettu 20mm suojabetoni laakerointikerros 2-kert. muovikelmu vesieristys VE3 70+70mm mineraalivilla 20...40mm tasausbetoni, puuhierretty, kallistettu lasialumiinieristyshuopa teräsbetoni |
| VP5 | lattiaaikat ja kiinnityslaasti 50mm betoni K-30, puuhierretty, raudoitettu vesieristys VE1 teräsbetoni, puuhierretty, kallistettu 1:100 pintakäsittely | US1 | 123mm muuraus, hormitiili 22mm työvara 150mm mineraalivilla 130mm muuraus, NRT pintakäsittely |
| YP1 | betonikattotiili (Varma) 38mm orret 22mm tuuletusrimat 32mm öljykarkaistu kovalevy puurakenne 50mm mineraalivilla 250mm mineraalivilla teräsbetoni pintakäsittely | US2 | 123mm muuraus, hormitiili 22mm työvara 150mm mineraalivilla teräsbetoni/betoni pintakäsittely |
| YP2 | betonikattotiili (Varma) 38mm orret 22mm tuuletusrimat 32mm öljykarkaistu kovalevy liimapuukannattajat 300mm mineraalivilla ks YP1 muovikelmu koolaus 50mm pintaverhous- ja käsittely | US3 | pintakäsittely 19mm laudoitus 25mm pystyrimat 12mm bituliitti 50mm vaakakoolaus+mineraalivilla 100mm pystykoolaus+mineraalivilla muuraus NRT tai teräsbetoni pintakäsittely |
| YP3 | vesieriste VE2 22mm raakaponttilaudoitus puurakenne 300mm mineraalivilla teräsbetoni pintakäsittely | US5 | 150mm kevytsoraharkot 125mm mineraalivilla teräsbetoni pintakäsittely |

SÄILYNEISYYS JA MUUTOKSET

MUUTOKSET

Oulunsalon kunnantalo on käynyt läpi monia toiminnallisia ja teknisiä uudistustoimenpiteitä. Muutoksia ovat aiheuttaneet muuttuneet tilantarpeet, käyttötarkoitukset, kuluminen, teknisten järjestelmien muutokset ja av-tekniikan kehittyminen.

-teknisen toimiston avoin piirtämö on suljettu ja jaettu huoneiksi (ajoittamaton).

-2003 uusittiin rakennuksen salaojitus sekä ulkoaltaan vesitekniikka ja vesieristykset.²²

-2004 kunnanhallituksen kokoushuone muutti kahvion vierellä olevaan kahteen kokoushuoneeseen nämä yhdistämällä. Samalla vanha kunnanhallituksen huone muutettiin neuvotteluhuoneeksi.²³

-2007 talonmiehen asunto (käyttötarkoitus) muutettiin työterveysasemaksi.²⁴

-liiketilasiivissä on ajoittamattomia muutoksia: väliseinämuutoksia, huoneiden jakamista pienempiin sekä huoneistoja on yhdistetty.

SÄILYNEISYYS

Muutokset on toteutettu hienovaraisesti talon suunnittelijoita kuunnellen. Alkuperäiset helposti korjattavat ja korvattavat materiaalivalinnat ovat helpottaneet toimenpiteiden toteuttamista.

Rakennuksen julkisivut ja rakenneosat ovat alkuperäiset. Valtuustosiivissä sekä toimistosiivissä on tehty isojakin muutoksia, mutta niin että rakenteet on uusittu alkuperäiseen tapaan (vrt. iv-remontti).

Sisätilat ovat muuttuneet eniten liikehuoneistosiivissä. Käyttötarkoitus aiheuttaa muutoksia ja ovat käyttötarkoituksen luonteen mukaisia.

Kunnantalon alkuperäiset piirteet, yksityiskohdat ja sisustus ovat säilyneet esimerkillisellä tavalla.

Tässä osassa on käyty läpi kunnantalon ulko- ja sisämateriaalit, rakennusosat ja sisustus sekä huonetilat ja arvioitu näiden säilyneisyys ja muutokset kohta kohdalta.



Kuva 25 Vesikourut on asennettu piiloon. Kuvassa näkyy ikkunan istutus seinärakenteeseen sekä tiiliverhouksen ja pellityksen detaljit (PK)

²² Ilpo Väisänen, sähköposti helmikuu 2013

²³ Ilpo Väisänen, sähköposti helmikuu 2013

²⁴ Toimenpidelupahakemus 12.1.2007



SÄILYNEISYYSKAAVIO

mittakaava n.1400

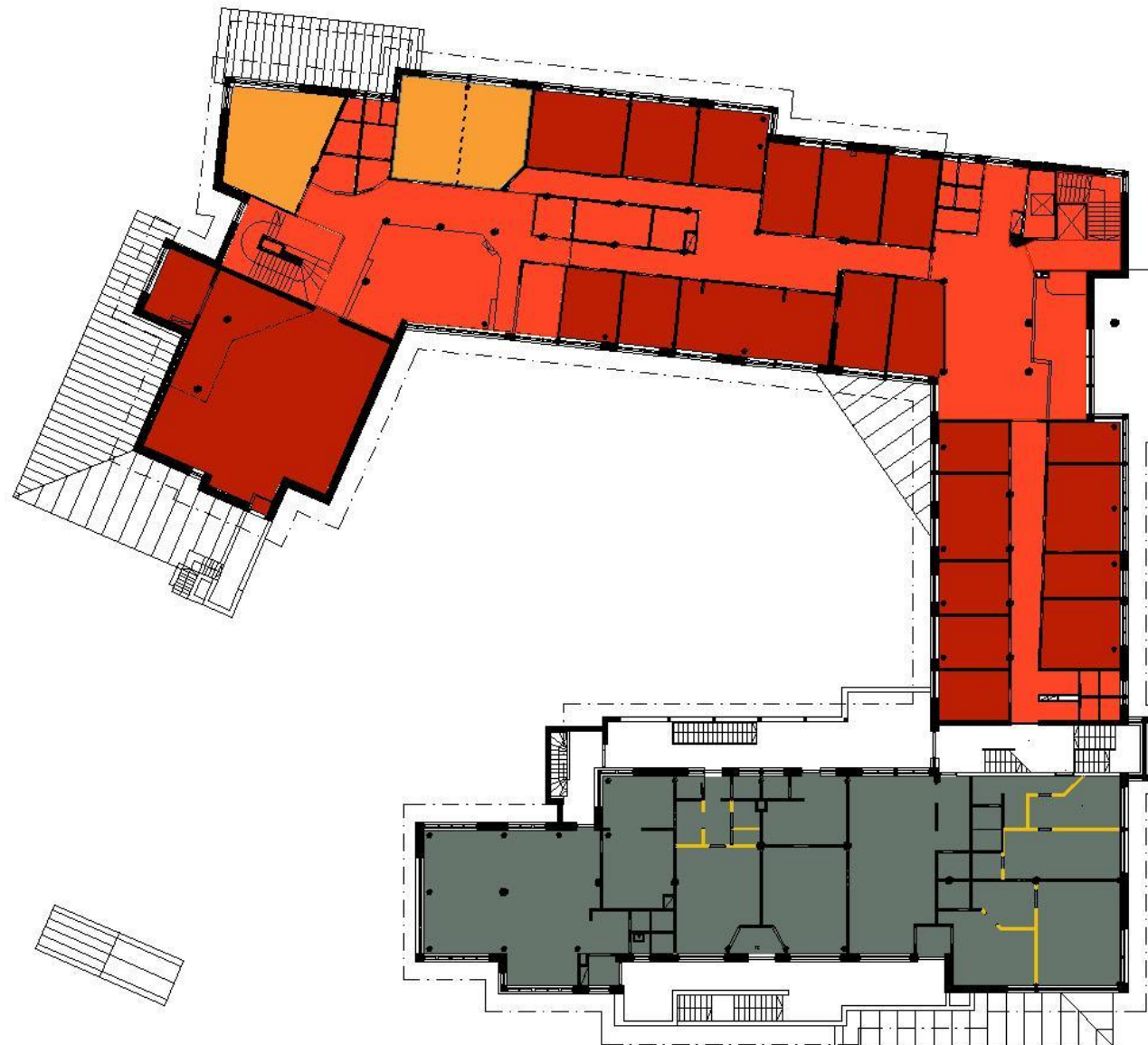
1.KRS








-  alkuperäinen rakenne
-  purettu seinä
-  uusi seinä
-  pääasiallisesti alkuperäisiä pintoja ja yksityiskohtia. Käytävien alakatot on paikattu v.2004 iv-remontin jälkeen ennalleen
-  Pinnat pääosin alkuperäiset tai alkuperäisen kaltaiset, matto- ja kalustemuutoksia: 2004 **toimistosiiptien** iv-remontti; henkilöhuoneissa asennettu iv-tekniikkaa näkyville.
-  2007 **talonmiehen asunnon** käyttötarkoituksen muutos työterveysasemaksi. Väliovet muutettu dB-oviksi.
-  **liiketoissa** eriaikaisia väliseinä- ja pintamuutoksia toimijoiden vaihtuessa
- 2003 kunnantalon **salaojitus** sekä **ulkoaltaan** vesitekniikka ja vesieristykset uusittu

SÄILYNEISYYSKAAVIO

mittakaava n.1:400

2.KRS



-  alkuperäinen rakenne
-  purettu seinä
-  uusi seinä
-  pääasiallisesti alkuperäisiä pintoja ja yksityiskohtia. Käytävien alakatot on paikattu v. 2004 iv-remontin jälkeen ennalleen
-  Pinnat pääosin alkuperäiset tai alkuperäisen kaltaiset, matto- ja kalustemuutoksia: 2004 **toimistosiipien** iv-remontti, henkilöhuoneissa asennettu iv-tekniikkaa näkyville. **Valtuustosalin** AV-järjestelmämuutos
-  Pinnat ja kalustus uusittu: 2004 **kaksi** pienempää **neuvotteluhuonetta** on yhdistetty kunnanhallituksen huoneeksi, jonka kattoverhous ja lattiamatto on uusittu. Entiseen **kunnanhallituksen huoneeseen** toteutettu neuvottelutilan AV-varustus kalusteineen.
-  **liiketiloiissa** eriaikaisia väliseinä- ja pintamuutoksia toimijoiden vaihtuessa

JULKISIVUMATERIAALIT

Julkisivut on muurattu juoksulimitetystä, 2.luokan poltetuista, rei'itetystä savitiilistä; tiilet ovat punaisia hormitiiliä HRT 257x123x57, pinta harjattu. Sauma on luonnonharmaa, muuraustyön yhteydessä tehtävä tasasauma 15mm.

Julkisivua jäsentävät vaakapaneloinnit, paneeli on tyyppiä TPV 19x120, pinnassa on Pinotex –käsittely. Rästäslaudat, räystäiden ja sisääntulokatosten aluslaudoitukset, ulko-ovet ja ikkunoiden puuosat on käsitelty samaan sävyyn.

Betoniset pilarit on tasoitettu ja maalattu valkoiseksi.

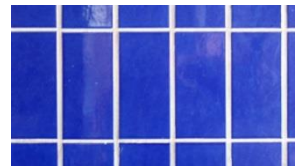
Pellitykset on tehty kuparipelistä. Sisäänkäyntien vierustoilla julkisivuissa on keraaminen, ultramariininsininen julkisivulaatta (Pukkila Kesto 96x196x8mm, värit 12,33,73), sauma luonnonvärinen. Sininen väri on muistuma Alvar Aalosta.

Vesikatto on tehty punaisesta betonitiilikatteesta. Sokkelin valettu betonipinta on käsittelemätön.

Julkisivut ovat alkuperäisessä asussaan.



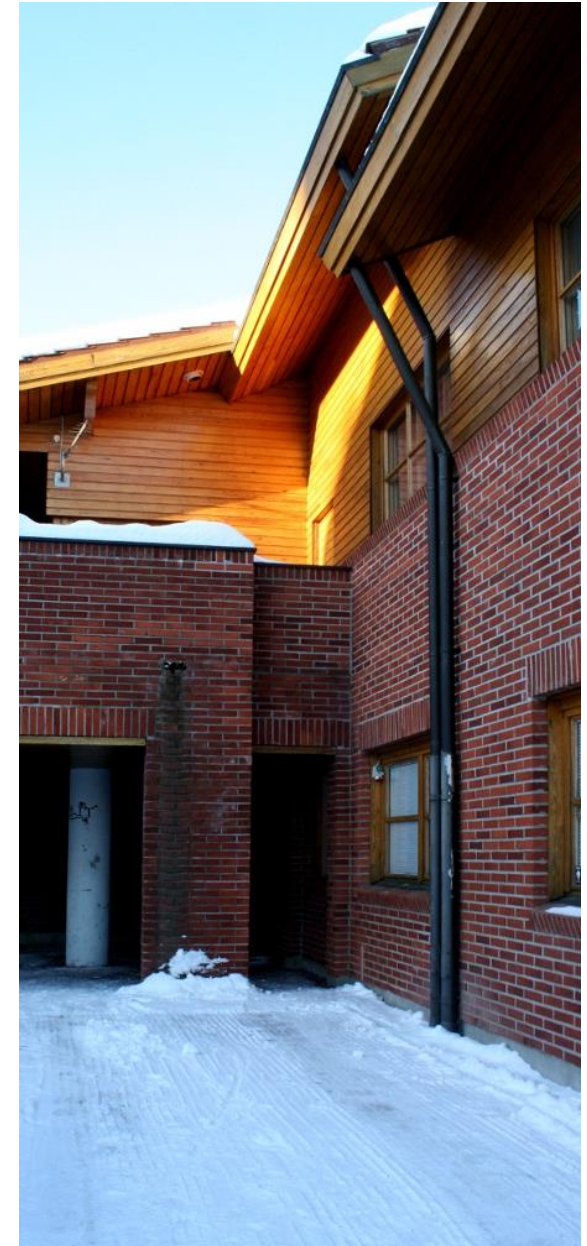
Kuva 28 Aulan maisemaikkuna, lounaisnurkan jyhkeä torni (PK)



Kuva 26 Julkisivumateriaaleja (PK)



Kuva 29 Kattotiiliä ladotaan paikoilleen (TK)



Kuva 27 Ote julkisivusta (PK)

SISÄPIHA

Kunnantalolle saavutaan Kauppiaantieltä tiilistä muuratun kunnantalonsymboliksi nousseen portin läpi. Puinen lipputankorivistö rajaa paikoitusalueen ja sisäpihan. Rakennukseen kokonaisuuteen ja sen ideaan olennaisesti liittyvän sisäpihan läpi kuljettaessa kunnantalolla kävijää johdattelee vesialtaan reunaa seuraava kivetty reunus, vapaa viiva, joka aiheena jatkuu pääaulan alakerran alakaton valaisimissa. Sisäpiha vertautuu pohjalaistalojen pihapiiriin.

Pihan pinnat on ladottu punaisista betonikivistä. Altaan kiveys on pyöreää luonnonkiveystä. Sisääntulojen edustat on käsitelty tiililaatoin, luhtien maantasokerroksessa on käytetty neliönmuotoista harmaata betonilaattaa ja tiiltä. Porrasaskelmat on tehty tiilistä.

Pihan istutusalueet sekä autopaikat pihan ulkopuolella on reunustettu matalalla muuratulla aidalla. Pihan tukimuurissa on pollarimaiset, paikalle suunnitellut pihavalaisimet metallisine säleikköineen sekä tukimuriin kiinnitetyt massiivipuiset penkit. Muurin yläpinta on pellitetty kuparipellillä.

Sisäpihalla, vesialtaan äärellä on pronssinen Raimo Metsänheimon Kalastajapatsas.

SÄILYNEISYYS JA MUUTOKSET

Vesialtaan tekniikka ja vesieristykset on uusittu 2003. Altaan vesi ei ulotu enää rakennuksen sokkeliin. Muuten piha on säilyttänyt hyvin alkuperäisen luonteensa ja rakennusosansa.



Kuva 30 Yleisnäkymät pihasta (PK)



Kuva 33 Portti rajaa pihaa kadulle (PK)



Kuva 31 Valtuustosalin korkea seinä (PK)



Kuva 32 Allas alkuperäisessä tilassaan (TK)

PORTTI

Kunnantalon tunnusmerkiksi noussut porttirakennelma ohjaa kulkijan kunnantalolle ja aloittaa lähestymisen tilasarjan rauhallisen sisäpihan läpi. Portin holvatus kaaren läpi aukeaa näkymä pihalle ja molemmille sisäänkäynneille. Istutusaltaiden tiilimuurit liittyvät porttiin ja ohjaavat kulkemaan sen kautta.

Portti koostuu kahdesta lähekkäin muuratusta tiiliholvista. Näiden muurien päälle on tehty yhteinen katto ja väliin jätetty tilaa penkeille. Rakennusmateriaalit ovat samat kuin kunnantalossakin; seinät ovat hormitiiltä ja katto punaista betonitiiltä. Räystäslaudat mäntyä ja betonitiilet on siihen lovettu, räystään alapinta on laudoitettu.

Portin kaarta myötäilee metallikirjaimista koottu teksti ”OULUNSALON KUNNANTALO”. Portin pielessä on pronssilaatta jossa ilmoitetaan kunnantalon aukioloajat.

Portin sisälle, molemmin puoli, on upotettu istahduspaikat. Toiselta penkiltä voi kurkkia seinään jätetyn aukon kautta.

Portin katon alapintaan on kiinnitetty valaisin.

SÄILYNEISYYS JA MUUTOKSET

Portti on alkuperäisessä tilassaan.



Kuva 34 Portti (PK)

SISUSTUS

Kunnantalon arkkitehtoniseen kokonaisuuteen kuuluu saumattomasti kunnantalon sisustus ja sisustusmateriaalit. Paikalla tehdyn ja ajattomuuden tunne korostuu sisätilojen materiaalivalinnoissa. Käsityön jälki on nähtävillä ja pintoja voi koskettaa. Talossa vallitsee kodikas ja lämmin tunnelma.

Sisätyöt vaativat rakennusvaiheessa paljon käsityötä. Sen kustannusvaikutusta on kompensoitu edullisilla materiaalivalinnoilla. Lisäksi näitä sisustusmateriaaleja on aina saatavilla. Valaisimet, paneloinnit ja muut sisustusmateriaalit olivat edullisia ja niistä koostettu kokonaisuus on hallittu ja yhtenäinen. Rakennuksen muutokset ja korjaukset ovat olleet toteutettavissa huomaamattomasti ja helposti.

Alkuperäinen kiinteä kalustus on suunniteltu muodonantoinen ja materiaalinvalintoinen varta vasten tätä rakennusta varten. Suunnittelijoille annettiin valta vaikuttaa pienimpiinkin detaljeihin kahvikupeista ja huonekasveista lähtien. Kyseessä on todellinen kokonaistaideteos.

Sisäpinnat ovat säilyneet hyvin. Muutamaan toimistohuoneeseen on jouduttu vaihtamaan lattiamateriaali käytön kulumisen takia ja tilalle on asennettu alkuperäisestä poikkeava marjapuuronpunainen lattiamatto.

Kulumisen jälkiä on näkyvissä, mutta korjattavissa. Näin on myös toimittu.



Kuva 35 Aulan avotakka yllä 2013 (PK) ja alla uutena (TK)

SEINÄMATERIAALIT

Puhtaaksimuuratut väliseinät ovat juoksulimitettyjä ½ kiven siirtymällä. Tiili on Paloheimon NRT-sisäseinätiiltä (270x130x75). Luonnonvärisen sauman muoto on tasasauma.

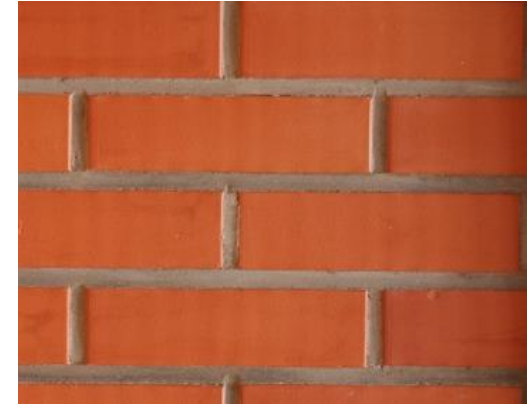
Tasoitettut väliseinät on maalattu tai slammattu valkoisiksi. Pintoja on pehmennetty mäntylaudoin.

Seinäpanelointien tyyppi on TPV 19x120.

Patterit on suojattu puurimoituksen suojiin mm. valtuustosalissa, vrt alakattorimoitus. Porrashuoneen sininen laatta on samaa kuin julkisivujen sisäänkäyntien yhteydessä oleva laatta. WC-tilojen ja keittiön välitilan laatta on neliönmuotoinen valkoinen lasitettu laatta harmain saumoin.

SÄILYNEISYYS JA MUUTOKSET

Seinäpinnat ovat alkuperäiset tai alkuperäisen kaltaiset ja säilyneet hyvin.



Kuva 36 Sisäseininen materiaalinkäyttöä (PK)

LATTIAT

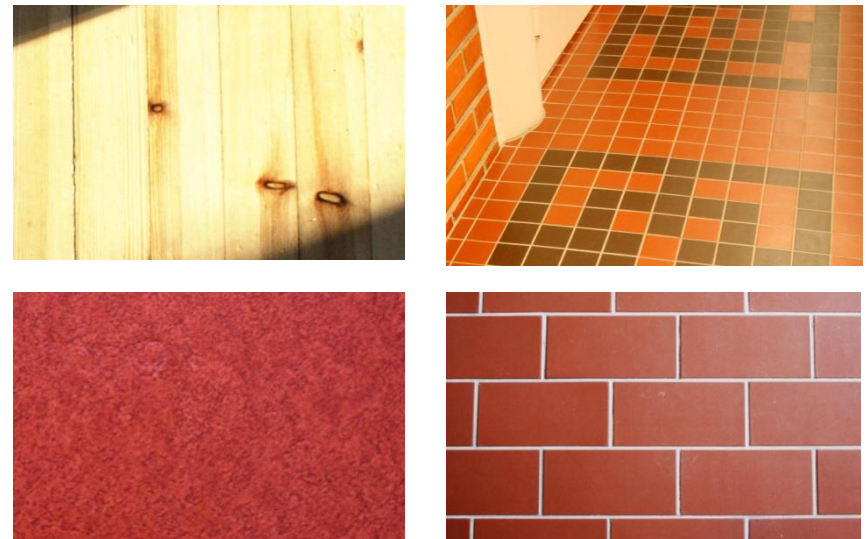
Mäntylautalattiat on tehty 34x70mm pontatusta lattialaudasta, lattian pinta on lakattu.

Laatoitusta on kahdenlaista. aulojen ja porraskäytävien lattialaatat ovat lasittamattomia, sintrattuja lattialaattoja, malli Pukkila Natura ja sävy tiilen punainen. Käytävillä ja wc-tiloissa on käytetty pääväriltään 10x10 Pukkilan tiilenpunaista klinkkerilaattaa.

Muut lattiamateriaalit ovat muovimatto: Tundra 282, Tarkett, sävy tiilenpunainen sekä tekstiilimatto DLW 539-44.

SÄILYNEISYYS JA MUUTOKSET

Lattiapinnat ovat säilyneet hyvin. Joihinkin toimistohuoneisiin on vaihdettu lattiamatto. Kunnanhallituksen kokoushuoneessa ja neuvotteluhuoneessa on alkuperäisestä poikkeava lattiamatto.



Kuva 37 Alkuperäisiä lattiamateriaaleja (PK)

SISÄKATTOPINNAT

Kipsilevyiset kattopinnat on tasoitettu ja maalattu valkoisiksi. Paikoitellen näitä pintoja pehmentävät kattopaneloinnit ja puiset ritilöinnit.

Ritiläkatto on tehty höylätystä mäntyrimasta 22x45 EM, samoin rimojen kiinnityssoirot. Näkyvät nurkat on pyöristetty hiomapaperilla. Kattopaneloinnit on tehty kuten seinien paneloinnit.

SÄILYNEISYYS JA MUUTOKSET

Sisäkattopinnat ovat säilyneet hyvin. Käytävien alaslaskut on uusittu entisten kaltaisiksi IV-remontin yhteydessä. Poikkeuksen tekevät neuvotteluhuoneen ja kunnanhallituksen kokoushuoneen alakattopinnat.



Kuva 38 Sisäkattojen puunkäyttöä (PK)

OVET

Ovet toistavat materiaaleiltaan, jäsentelyltään ja värykseltään rakennuskokonaisuuden henkeä. Kaikki helat ovat messinkiä. Ulko-ovien vetimet ovat puuta.

Ulko-ovet Kunnantalon ulko-ovet ovat lakattua mäntyä, pieniin lasiruutuihin jaettuina.

Liiketilojen ovet ovat vaakapaneloituja mäntyovia.

Palo-ovet Palo-ovet ovat valkoiseksi maalattuja teräsovia joiden lasiruudutus on rautalankalasia. Ruudutus kuten ulko-ovissa.

Paneloidut sisäovet

Toimistohuoneisiin, valtuustosaliin ja kunnanhallituksen kokoustiloihin johtavat ovet ovat päällystelaudoitettuja kehysovia sähköpielineen.

Laakaovet Mäntyviilutetut ovet .

Teknisten tilojen ovet

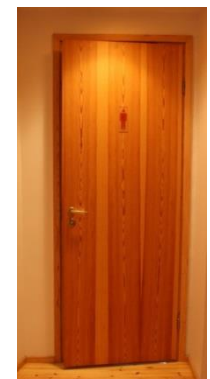
Valkoiseksi maalattuja umpiovia.

SÄILYNEISYYS JA MUUTOKSET

Ovet ovat pääosin alkuperäiset. Talonmiehen asunnon ovet on vaihdettu dB-oviksi Kulunvalvontalaitteisto on asennettu jälkikäteen.



Kuva 39 Ulko-ovityypit (PK)



Kuva 40 Sisäovia (PK)

OPASTEET

Opasteet suunniteltu osaksi rakennusta ja niissä on sama materiaalintuntu ja väriyys kuin muussa sisustuksessa.

| | |
|--------------------------------------|---|
| <i>Porttaalin teksti</i> | Metalliset kirjaimet on kiinnitetty sisääntuloporttaalin kaarta myötäillen tiilimuriin. Lisäksi pronssilaatta aukioloaikoineen. |
| <i>Vaakuna</i> <i>Ulko-opaste</i> | Oulunsalon kunnan vaakuna, pronssivalos Messinkilaatta, opasteteksti tiilenpunaisilla kirjaimilla kiinnitettynä ulko-oven viereen. |
| <i>Osastojen opasteet</i> | Lakattu mäntylauta ripustettu eleettömästi kattoon tai suoraan seinään. Kirjaimet on kaiverrettu puuhun ja maalattu tiilenpunaiseksi. |
| <i>Huoneopasteet</i> | Kirkas pleksi, ruuvikiinnitys oveen. Kirjaimet ja symbolit tiilenpunaiset. |
| <i>Toimistohuoneiden opasteet</i> | Läpinäkyvä pleksilevy ruuvattu toimistohuoneen viereen seinään kiinnitettynä mäntylautaan. Tekstipaperi sujutetaan pleksin taakse. |

SÄILYNEISYYS JA MUUTOKSET

Opastejärjestelmä on ylläpidetty alkuperäistä opastesuunnitelmaa noudattaen.



Kuva 41 Osaston ja huoneen opasteet (PK)



VALAISIMET

Sisätilojen valaistus on toteutettu pelkistetyillä valaisintyypeillä. Valaisimet ovat yhtenäiset ilmeeltään; ne ovat valkoiset ja sylinterin muotoiset, asennettuina sekä pintaan, upotettuina, riippuvina että seinäkiinnitteisinä.

Käytävillä on upotetut loisteputkivalaisimet käytävien suuntaisesti..

Epäsuoraa valoa antavat valtuustosalin ja aulan ylläkerran kattorakenteisiin kätkeytyt loisteputket.

Pääaulan alakerrassa on alaslaskuun upotettu valaisinjuova jatkamassa pihaan piirtynyttä vapaata viivaa.

Porrashuoneissa on pyöreitä maitolasivalaisimia.

Toimistohuoneissa ikkunan edustalla on riippuva loisteputkikotelo, katossa pinta-asennettu loisteputkikotelo.

Valaisimet ovat alkuperäisiä yleisissä tiloissa. Valaisinten polttimot on vaihdettu kun kunnantalon valaistusta haluttiin parantaa. Toimistohuoneiden valaistus on toimistotyön muuttuessa muuttunut.

SÄILYNEISYYS JA MUUTOKSET

Valaisimien polttimoita on uusittu. Valaisimet ovat pääosin alkuperäiset. Neuvotteluhuoneessa ja kunnanhallituksen huoneessa valaisimet ovat uudet toteutettuina alkuperäiseen henkeen.



Kuva 42 Valaisimia (PK)

KALUSTEET

Kalustus täydentää sisätilojen ajattomuutta. Irtokalustus on käytännöllistä ja kestävä, yleensä lakattua puuta kangasverhoiluun. Näistä mainittakoon odotustiloissa olevat Artekin ruskeat satulavyötuolit 406, sekä Korhonen Oy:n pinottavat Kari 2 -tuolit. Raidoitetussa verhoilukankaassa toistuu punatiilen ja slammauksen sävyt. Verhoilukangas on Annala Oy:n valmistama. Osa verhoiluista on uusittu tiheämpiraitaisena.

Verhot ovat valkoiset tiilenpunaisin neliökuvioinnein, Vuokko oy:n kuosi Salvia.

Kiinteiden kaapistojen ovet mm. keittiössä ja toimistohuoneissa sulautuvat mäntyvineen osaksi rakennusta. Kiinteät penkit ovat mäntypintaiset ja verhoilukankaassa toistuu irtokalusteiden kuosi. Valtuuston pöydät on suunniteltu salin henkeen. Auloissa on seiniin kiinnitetyt metallirakenteiset naulakot, kussakin aulassa erilaiset.

SÄILYNEISYYS JA MUUTOKSET

Kiinteät kalusteet ja ikkunaverhot ovat alkuperäiset. Tuolien kuluneet verhoukset on osittain uusittu alkuperäistä mukailevaan kuosiin. Irtokalusteet ovat erityisesti toimistohuoneissa vaihtuneet.

TAIDETEKOKSET

Taideteokset on luetteloitu Oulunsalon taidekirjassa 2002.



Kuva 44 Kiinteä penkki jossa alkuperäinen raidallinen verhaus (PK)



Kuva 45 Ikkunaverhokangas (PK)



Kuva 43 Naulakko (PK)

HUONETILAT

Yleisesti sisätiloissa on vain vähän havaittavia muutoksia. Rakennuksen julkiset tilat –aulat, portaikot, käytävät, kahvio ja valtuustosali- ovat säilyneet kalustuksineen hyvin ja niihin tehdyt muutokset ovat olleet hienovaraisia.

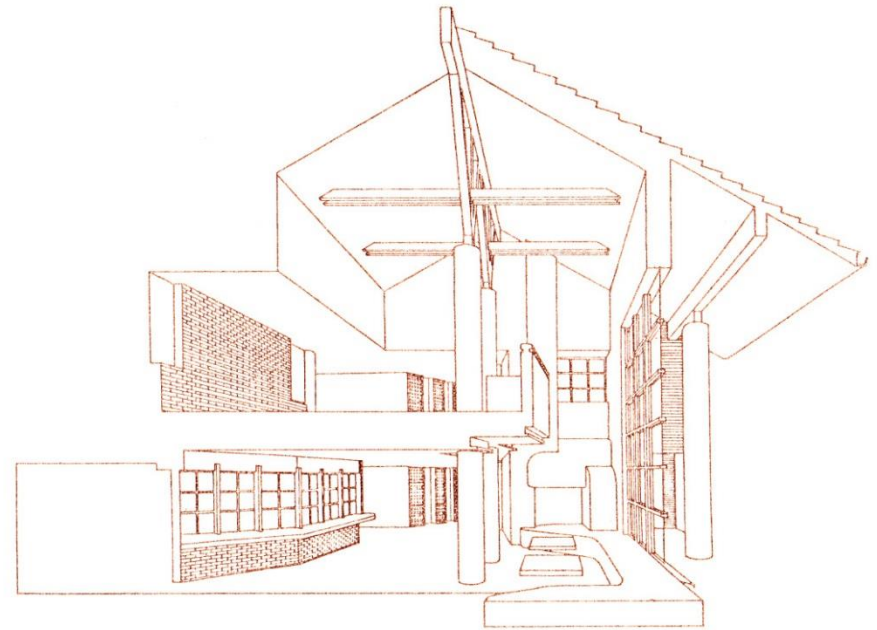
Kunnanhallituksen kokoushuoneen siirryttyä kahvion viereen kahteen yhdistettyyn kokoushuoneeseen sisustus uusittiin vastaamaan tämän päivän av-
tasoa ja kokouskäytäntöjä. Alakattopanelointi, lattiamatto ja kalusteet poikkeavat tässä huoneessa muusta sisustuksesta.

Tähän tutkimukseen on luetteloitu olennaisimmat kunnantalon sisätilat. Varastot-, arkisto- ym. aputilat sekä wc- sauna- ja sosiaalitilat ovat säilyneet pääpiirteittäin alkuperäisessä tilassaan. Talonmiehen asunto on muutettu työterveyshuollon tiloiksi vähäisin muutoksin. Liiketiloiissa on tehty pintamuutoksia, huonetiloja on jaettu pienempiin osiin sekä osa huoneistoista on yhdistetty.

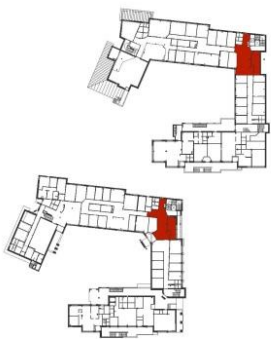
AULA

Aula vastaanotti kunnantalolla asioivat kuntalaiset. Sisään astutaan matalaan aulan osaan jonka kattomaisemassa jatkaa pihaan piirtynyttä vapaan viivan illuusiota alaslaskuun upotettu valokuova antaen lempeää opastavaa suuntaa yleisen toimiston käytävälle. Katse kiinnittyy sisääntuloa vastapäätä olevaan korkeaan maisemaikkunaan ja talon sydämessä olevaan kotoisuutta luovaan avotakkaan. Purjelaivojen mastoihin viittaavat betonipilarit päättyvät toisen kerroksen katossa puurakenteisiin katon kannattajiin. Aula on osittain kaksikerroksinen, toisen kerroksen aula on samaa ilmatilaa. Aulatiiloista on pääsy WC-tiloihin sekä naulakko. Aulasta on pääsy kahteen virastosiipeen sekä yläkertaan johtavaan portaikkoon ja hissille. Vahtimestarin ja entisen puhelinvaihteen tila on mäntypuisen tiskin ja ruudutetun lasi-ikkunan takana. Lakattu mäntypintainen ulko-ovi on ruudutettu, samoin portaikkoon ja virastosiipiin johtavat teräslasiovet.

Alakerran aulassa on nojatuolit joissa voi odotella vuoroaan. Jykevillä mäntypuisilla pöydillä on tarjolla luettavaa. Ikkunoiden edessä on kummassakin kerroksessa kiinteät penkit. Huonekasvit tuovat kontrastiväriä tiilenpunalle ja luovat viihtyisyyttä.



Kuva 49 Perspektiivi pääaulasta (TK)



Kuva 47 Aula rakennuksen valmistuttua (vas.IV) ja 2013 (oik.PK)



Kuva 48 Näkymiä aulasta: valokuova ja maisemaikkuna (PK)



| | |
|-------------------|--|
| <i>Lattia</i> | Tiililimitetty tiilenpunainen suorakaiteen muotoinen keraaminen laatta, Pukkila Oy. Kapea sauma on harmaa. |
| <i>Seinät</i> | Puhtaaksimuurattu ja juoksulimitetty punatiili, sauma harmaa. Betoniseinät, tasoitus ja maalaus, valkea. |
| <i>Pilarit</i> | Tasoitus ja maalaus, valkoinen. Päättinä puurakenteinen kattokannattaja. |
| <i>Katto</i> | Tasoitettu ja valkoiseksi maalattu sileä kattopinta jota jäsentävät mäntyrimoitukset |
| <i>Valaisimet</i> | alakerrassa valokuova; alaslaskuun upottettu loisteputkivalaisin, pleksi. yläkerrassa valaisimet on upotettu kattokannattajiin, valo tulee epäsuorana tiloihin. |
| <i>Kaide</i> | yläkerran kaiteen umpiosat on slammattu valkoiseksi, kaiteen yläpinta on lakattua mäntyä. Avo-osassa mäntyrimoitus. |
| <i>Kalusteet</i> | Artekin ruskeat satulavyötuolit, mäntypöydät, teräsputkinaulakot, kiinteät penkit ja huonekasvit. Yläkerrassa kiinteä komero, mäntypaneloitu ovi. |

SÄILYNEISYYS JA MUUTOKSET

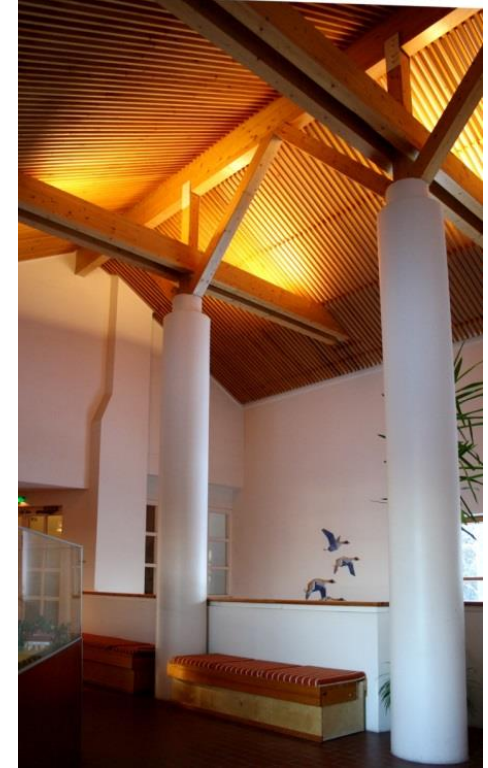
Yläkerran aulaan on sijoitettu on Oulunsalon 1950 –luvun tilannetta kuvaava pienoismalli. Isot vihreät jäteastiat naulakkotiloissa ovat jälkepäin tullut ylimääräinen lisä. Aulatila on säilynyt alkuperäisessä asussaan hyvin.



Kuva 51 Aulan kaide rakennuksen valmistuttua (vas TK) ja 2013 (oik.PK)



Kuva 52 Aulan palvelutiski (PK)



Kuva 50 Aulan mastopylväät kattorakenteineen (PK)

KOKOUSAULA

Kokousaula on matala, ikkuna aukeaa sisäpihalle. Kokousaulasta on pääsy teknisen toimiston käytävään, arkistoon, teknisiin tiloihin ja sosiaaliloihin. Portaikko johtaa yläkerran kahvioon ja kokoustiloihin. Naulakot ja wc:t ovat kaarevan puhtaaksimuuratun seinän suojissa. Aulassa on kunnantalon ja Varjakan kartanon pienoismallit.

| | |
|-------------------|--|
| <i>Lattia</i> | Tiililimitetty, tiilenpunainen ja suorakaiteen muotoinen keraaminen laatta, Pukkila Oy. Kapea sauma on harmaa. |
| <i>Seinät</i> | Puhtaaksimuurattu ja juoksulimitetty punatiili, sauma harmaa. Betoniseinät, tasoitus ja maalaus, valkea. |
| <i>Pilarit</i> | Tasoitus ja maalaus, valkoinen. |
| <i>Katto</i> | Tasoitettu ja valkoiseksi maalattu sileä kattopinta jota jäsentävät mäntyrimoitukset |
| <i>Valaisimet</i> | Alaslaskuun upotetut sylinterivalaisimet, ilmoitustaulua valaisevat seinään kiinnitetyt valaisimet. |
| <i>Kalusteet</i> | Muutama lehtipöytä, huonekasveja, pienoismallit pöydillä ja ilmoitustaulu |

SÄILYNEISYYS JA MUUTOKSET

Huonetilassa ei muutoksia.



Kuva 53 Kokousaula (PK)

PORRASHUONEET

Rakennuksessa on kolme lämmintä porrashuonetta. Hissillisessä porrashuoneessa on seinäpinnoissa lisäkäsittelynä sininen laatta. Kokousaulan kahvion välisessä porrashuoneessa on seinään tehtyihin aukkoihin sijoitetut valaisimet. Kolmas porrashuone sijaitsee virasto- ja toimistosiipien nivelkohdassa.

Porrashuoneiden ikkunoista lankeaa luonnonvaloa siilautuen pieniruutuisista ikkunoista. Ikkunoiden mäntypuitteet tuovat pehmeyttä vaaleisiin tiloihin.

Lattia tiililimitetty tiilenpunainen suorakaiteen muotoinen keraaminen laatta, Pukkila Oy. Kapea sauma on harmaa.

Porraskelmat laatta on sovitettu portaaseen ja askelmaan on upotettu liukastumisesteeksi tummanruskea kumikaista (Oy Wiik&Höglund AbAL30,10x30mm).

Seinät tasoitus ja maalaus valkeaksi. Hissillisessä porrashuoneessa ultramariininsinisiä laatta-alueita.

Sisäikkunat teräslasi-ikkunat. Ikkunat pieniruutuiset kuten palo-ovet.

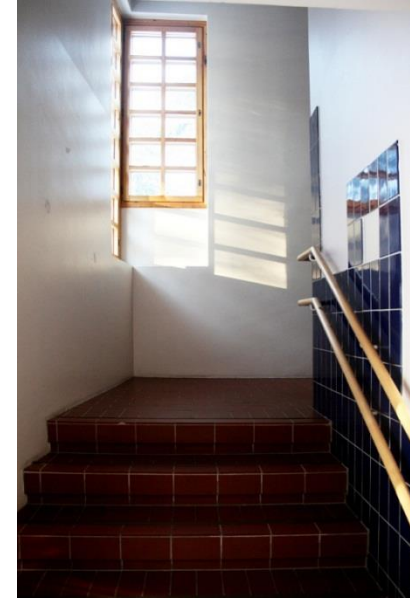
Katto tasoitus ja maalaus valkeaksi.

Käsijohde käsijohteet pyöreäprofiilinen lakattu koivu. Käsijohteet ovat kahdella korkeudella.

Valaisimet valaisimet pyöreäkupuisia tai puolipyöreitä maitolasivalaisimia.

SÄILYNEISYYS JA MUUTOKSET

Porrashuoneet ovat alkuperäisessä asussaan.

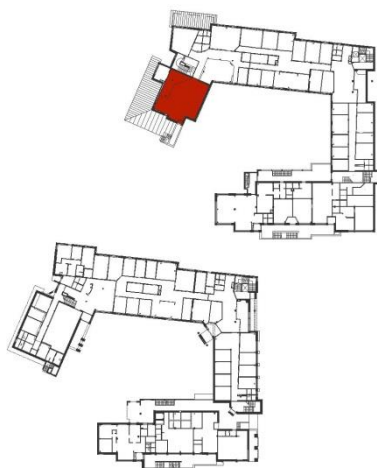
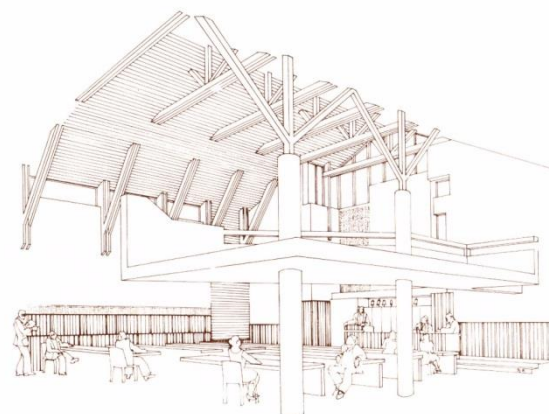


Kuva 54 Porrashuoneet (PK)

VALTUUSTOSALI

Valtuustosali on rakennuksen korkein tila. Salissa on valtuuston pulpetit ja puheenjohtajan pöytä sekä puhujanpöytä. Parvella on katsomo jossa yleisö pääsi tarkkailemaan valtuuston kokouksia.

Suunnittelijoiden ideana oli luoda perinteistä pirttivaikutelmaa mäntykattoineen ja mäntylautalattioineen. Seinien alaosiin ja kiinnitysseinien yhteyteen muodostettavat rimoitukset ja puolipaneloinnit lisäävät tätä tunnelmaa. Katon puukonstruktio on jätetty juurevasti näkyviin. Pilari-puukonstruktio viittaavat purjelaivojen mastoihin. Ikkunat ovat korkealla katon rajassa. Kiinteät komerot on upotettu osaksi seinäpanelointeja. Valtuustopöydät on suunniteltu tätä tilaa varten.



Kuva 55 Valtuustosali (PK)

| | |
|-------------------------------|---|
| <i>Lattia</i> | Lakattu mäntylattia parvella on kokolattiamatto. |
| <i>Lattialistat</i> | Lakattu mäntylista. |
| <i>Seinä</i> | Betoni ja kipsilevyseinät, tasoitus ja maalaus, valkea. Pintoja on jäsenetty paneloinnein. |
| <i>Pilarit</i> | Tasoitus ja maalaus, valkoinen. |
| <i>Katto ja parven alusta</i> | Mäntypaneeli. |
| <i>Ovet</i> | Mäntypaneloitu. |
| <i>Valaisimet</i> | Riippuvalaisimet, parven alapinnassa on upotetut sylinterivalaisimet. Epäsuoravalaisuus on piilotettu kattorakenteisiin. |
| <i>Parven kaide</i> | Mäntyrimoitus. |
| <i>Kalusteet</i> | Tuolit ovat alkuperäiset mutta verhoilu on uusittu. Valtuustopöydät alkuperäiset. |

SÄILYNEISYYS JA MUUTOKSET

Valtuustosaliiin toteutettiin vuonna 2004 AV-järjestelmä. Tällöin pöytiin asennettiin mikrofonit, kattoon videotykki, valkokangas uusittiin, ikkunoihin asennettiin pimennysverhot. Suunnittelijana Decorat Oy/ Pekka Holma. Valtuustosali on säilyttänyt alkupesäisen luonteensa hyvin, muutokset ovat olleet erittäin hienovaraisia.



Kuva 57 Valtuustosali (PK)



Kuva 58 Valtuustosali rakennuksen valmistuttua (TK)

KUNNANHALLITUKSEN KOKOUSHUONE

Nykyinen kunnanhallituksen huone on muodostettu kahdesta pienemmästä kokoushuoneesta yhdistämällä vuonna 2004. Kaikki pinnat, valaisimet ja kalusteet on uusittu tässä yhteydessä.

| | |
|---------------------|---|
| <i>Lattia</i> | Vaaleanpunertava linoleum |
| <i>Lattialistat</i> | Lakattu mäntylista. |
| <i>Seinä</i> | Betoni ja kipsilevyseinät, tasoitus ja maalaus, valkea. Yhdellä seinällä on paneloinnin verhottu valkokangasseinä laitteistoinen. |
| <i>Pilari</i> | Tasoitus ja maalaus, valkoinen. |
| <i>Katto</i> | Harvaan asennettu mäntylaudoituus. |
| <i>Ovet</i> | Mäntypaneloitu, toinen ovi koteloitu kokoushuoneen puolelta muutoksen yhteydessä. |
| <i>Valaisimet</i> | Pinta-asennetut sylinterivalaisimet. |
| <i>Kalusteet</i> | Pyörälliset tuolit on verhoiltu samalla verhoilukankaalla kuin muut uusitut tuolit. Kokouspöytä tekniikkoineen uusi. |

SÄILYNEISYYS JA MUUTOKSET

Kokoushuoneen siirto toteutettiin vuonna 2004. Suunnittelijana Decorat Oy/ Pekka Holma. Ei alkuperäisiä pintoja tai kalusteita.



Kuva 59 Kunnanhallituksen kokoushuone, pilarin kohdalla on kulkenut väliseinä (PK)

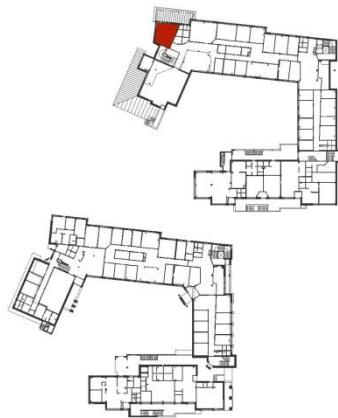
NEUVOTTELUHUONE

Entinen kunnanhallituksen huone on nimetty neuvotteluhuoneeksi kunnanhallituksen kokoushuoneen siirryttyä 2004. Valaisimet ja kalusteet on uusittu tässä yhteydessä.

| | |
|---------------------|--|
| <i>Lattia</i> | Vaaleanpunertava linoleum |
| <i>Lattialistat</i> | Lakattu mäntylista. |
| <i>Seinä</i> | Betoni ja kipsilevyseinät, tasoitus ja maalaus, valkea. Puhtaaksimuurattu tiili. |
| <i>Katto</i> | Tasoitus ja maalaus valkoinen, harvaan asennettu mäntylaudoituus. |
| <i>Ovi</i> | Mäntypaneloitu |
| <i>Valaisimet</i> | Pinta-asennetut sylinterivalaisimet. |
| <i>Kalusteet</i> | Pyörälliset tuolit on verhoiltu samalla verhoilukankaalla kuin muut uusitut tuolit. Kokouspöytä tekniikkoineen uusi. Kaapistot alkuperäiset. |

SÄILYNEISYYS JA MUUTOKSET

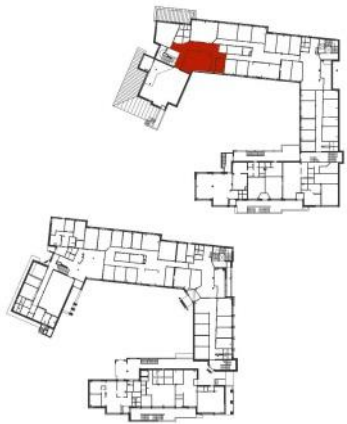
Kokoushuoneen muutos neuvotteluhuoneeksi toteutettiin vuonna 2004. Suunnittelijana Decorat Oy/ Pekka Holma. Vähän alkuperäisiä pintoja, kalusteet uusittu suurelta osin.



Kuva 60 Neuvotteluhuone (PK)

HENKILÖKUNNAN KAHVIO JA KEITTIÖ

Kahvio on toisessa kerroksessa ja toimii samalla valtuustosalin ja kunnanhallituksen kokoushuoneen parveilutilana. Kahvioon tullaan porrashuoneesta tai 2.krs:n toimistokäytävästä. Ikkunasta aukeaa näkymä sisäpihalle. Katto on osittain viisto ja ulottuu korkealle. Kahvioon liittyvä keittiö on tarjoilutiskin toisella puolella. Naulakot ja wc-tilat on erotettu kaarevan muuratun seinän suojiin. Kahvion istuskelualue on hieman korotettu liikennetiloista ja erotettu muuratulla ja toiselta puolelta slammatulla aidalla.



Kuva 63 Kahvion tarjoilutiski (PK)



Kuva 62 Tasoero ja tilanjakaja (PK)



Kuva 61 Kahvio (PK)

Kahvio

| | |
|----------------------------|---|
| <i>Lattia</i> | Lakattu mäntylattia. Kahvion pöytien kohdalla lattiaa on nostettu kulkuväyliä korkeammalle. |
| <i>Lattialistat</i> | Lakattu mäntylistä. |
| <i>Seinä</i> | Puhtaaksimuurattu juoksulimitetty punatiili, sauma harmaa Betoni ja kipsilevyseinät, tasoitus ja maalaus, valkea |
| <i>Pilarit</i> | Tasoitus ja maalaus, valkoinen |
| <i>Viisto katto</i> | Mäntypaneeli, osin tasoitus ja maalaus valkoinen |
| <i>Matalat katot</i> | Tasoitettu ja valkoiseksi maalattu sileä kattopinta jota jäsentävät mäntyrimoitukset |
| <i>Porrashuoneen seinä</i> | Ruudutuksiin jaettu teräslasiseinä, teräsosat valkoiset, lasit rautalankalasia |
| <i>Ikkuna, sisäpihalle</i> | Mäntykarmi ja ruudutus. Ikkuna on lähes seinän korkuinen |
| <i>Ovet</i> | Mäntypaneeliovia, WC:n ovet viilutettuja |
| <i>Valaisimet</i> | Riippuvalaisimet kahvion pöytien yllä. Saman valaisintyyppin seinävalaisimet valaisevat presidenttien kuvia. Alaslaskettuun matalaan kattoon on upotettu sylinterivalaisimet. |
| <i>Jakavat osat</i> | Kulkuväyliä ja kahviota rajaa n.90cm korkea kiinteä aita jonka käytävän puoli on puhtaaksimuurattu ja kahviioon päin slammattu. Yläosaltaan kaide on lakattua mäntyä. Naulakot kaarevaksi muuratun seinän takana. |
| <i>Kalusteet</i> | Tuolit ovat alkuperäiset mutta verhoilu on uusittu. Pyöreät pöydät ovat koivuviihupintaisia, jalka on kromattu teräsputkijalka. |

Keittiö

| | |
|------------------------|---|
| <i>Lattia</i> | lattiassa on punainen muovimatto. |
| <i>Kaapistot</i> | mäntylaudoitettut ovet toistavat komeroiden ja väliovien laudoitusta. |
| <i>Työtasot</i> | valkoinen laminaatti. |
| <i>Taustalaatoitus</i> | Työtason tausta on laatoitettu valkoisin 15x15cm lasitetuin laatoin, sauma harmaa |
| <i>Verhot</i> | Kappaverho, Vuokko; Salvia. |
| <i>Astiat</i> | Arabia Arctica. |

SÄILYNEISYYS JA MUUTOKSET

Kahvio ja keittiö ovat alkuperäisessä asussaan.



Kuva 64 Keittiö (PK)

TOIMISTOJEN KÄYTÄVÄT

Toimistojen käytävien ovat rungon keskellä ja toimistohuoneet on sijoitettu käytävän varrelle molemmin puolin.

| | |
|---------------------------|--|
| <i>Lattia</i> | Käytävien lattiat ovat pääväriltään 10x10 Pukkilan tiilenpunaista klinkkerilaattaa. Kussakin käytävässä on oma räsymattokuviointi toteutettuna mustasävyisellä klinkkerillä. Saumat ovat harmaat. Ei lattialistoja |
| <i>Seinät</i> | Slammattu pinta, jossa mäntylautalistoituksia. Listoituksiin on kiinnitetty huoneopasteet. Puhtaaksimuurattu tiili. Pilarit on jätetty näkyviin ja tasoitettu ja maalattu valkoisiksi. |
| <i>Katto</i> | Alaslasketut katot ovat tasoitettuja ja maalattu valkoisiksi. Pintaa on elävöitetty mäntyrimoituksin, vapaa viiva kulkee rimoituksen reunaan myöten. |
| <i>Ovet</i> | Käytävälle johtaa teräslasiset lasiruudutetut palo-ovet. Huoneiden ovet ovat päällystelaudoitettuja mäntypintaisia ovia. |
| <i>Ikkunat</i> | Käytävän ja huoneiden välillä on siellä täällä yläikkunoita. Karmit ovat mäntyä. |
| <i>Palvelutiski</i> | Palvelutiskin isojen ikkunoiden ylänurkat on pyöristetty. Ikkunoiden karmit ovat mäntyä. Palvelutiski on massiivista lakattua mäntyä. |
| <i>Valaisimet</i> | Käytävillä on liikkeen suuntaiset loisteputkiupotukset ritilöin. Odotusalueilla on upotetut sylinterivalaisimet. Kiinnityspintoja valaisevat kattoon kiinnitetyt perforoidut valaisimet. |
| <i>Kiinteät kalusteet</i> | Kiinnityspinnat on verhoiltu tiilenpunaisella, valkoraiaisella kuosilla. Puuosat ovat mäntyä. |
| <i>Irtokalusteet</i> | Artekin ruskeat satulavyötuolit 406, mäntypuiset lehtipöydät. |

SÄILYNEISYYS JA MUUTOKSET

V. 2004 ilmastontijärjestelmän remontissa iv- kanavat koteloitiin käytävien alaslaskuihin. Alakatot korjattiin ennalleen. Teknisen toimiston käytävällä oleva piirtämö on jaettu ovellisiksi huoneiksi. Muutos on toteutettu hienovaraisesti. Käytävät ovat säilyneet hyvin alkuperäisessä asussaan.



Kuva 66 Näkymä käytävältä (PK)



Kuva 65 Yleisen toimiston käytävän odotustila ja palvelutiski rakennuksen valmistuttua (yllä TK) ja 2013 (alla PK)

TOIMISTOHUONE YLEENSÄ

| | |
|---------------------|---|
| <i>Lattia</i> | Alkuperäiset lattiat ovat tiilenpunaista muovimattoa. |
| <i>Lattialistat</i> | Lakattu mäntylistä. |
| <i>Seinät</i> | Käytävän- ja ulkoseinät puhtaaksimuurattua tiiltä. Pilarit on jätetty näkyviin ja tasoitettu ja maalattu valkoisiksi. |
| <i>Katto</i> | Sisäkatot ovat tasoitettuja ja maalattu valkoisiksi. |
| <i>Ovet</i> | Huoneiden ovet ovat päällystelaudoitettuja mäntypintaisia ovia. Toimistohuoneiden väliset ovet ovat viilutettuja. |
| <i>Verhot</i> | Vuokon valkoiset, punaisilla juovilla ruudutetut verhot. Kuosi nimeltään "Salvia". |
| <i>Kalusteet</i> | Komerot ovat alkuperäiset. Niiden ovet on mäntypaneloidut, vedin on pyöreä, mäntyä. Kalustusta on muutettu kaluston kuluessa ja käytön muuttuessa. Huonekasvien ruukut ovat valkoista muovia. |

SÄILYNEISYYS JA MUUTOKSET

Työtapojen ja tietotekniikan mukaantulon myötä työn tekeminen on muuttunut. Tämä on aiheuttanut käytännön sanelemia muutoksia toimistokalusteissa. Alkuperäisiä kalusteita on jäljellä kohtalaisesti.

Kulutus on näissä tiloissa kova. Osa muovimatoista on vaihdettu uusiin.

Ilmastointiremontin myötä huoneiden kattoon on asennettu näkyville tuloilmakanat päätelaitteineen.

Toimistohuoneiden säilyneisyys on kohtalainen.



Kuva 68 Toimistohuoneessa ovat säilyneet alkuperäiset komerot, tuolit, pöydät ja verhot (PK)



Kuva 67 Toimistohuone 1982 (TK)

YHTEENVETO

Oulunsalon kunnantalon hanke aloitettiin muuttovoittoisessa kunnassa kuntalaisia kuunnellen. Tietoisena tavoitteena oli kunnan omaleimaisuuden ja yhteisöllisyyden luominen. Tähän pystyivät Arkkitehtitoimisto NVV:n nuoret suunnittelijat jotka pohtivat samoja asioita teoreettisella tasolla. Kunnan ja suunnittelijoiden mieltä askarruttaneisiin kysymyksiin ja pohdintoihin löydettiin vastaukset rakennushankkeen myötä. Oulunsalossa uskallettiin panostaa arkkitehtuuriin ja ymmärrettiin se näkemykselliseksi ja uutta luovaksi voimavaraksi.

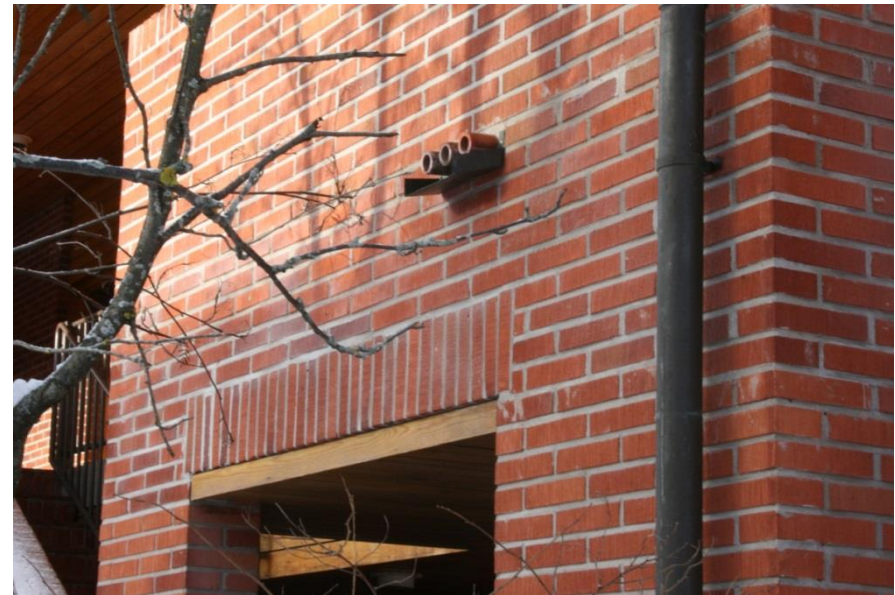
Arkkitehtuurilta osattiin vaatia kuvaa kunnan ilmeestä. Tässä tavoitteessa onnistuttiin, kunnantalon suunnittelutoimeksiantoon olennaisesti liittynyt keskustakorttelin kaava on toteutunut korttelissa 52 suunnitellun mukaisesti. Keskustasuunnitelman selkärangaksi luotu kirkko-kunnantalo –akseli on ollut se runko johon muu rakentaminen kunnassa on tukeutunut. Kaavassa määritellyt rakennusmateriaalien käyttö ja rakennusten mittakaava on otettu käyttöön lähes kaikessa rakentamisessa Oulunsalon kunnassa luoden kunnalle oman ilmeen tavoitteensa mukaisesti. Ilman onnistunutta kunnantalon toteutusta tavoite paikan hengestä ja kunnan omasta ilmeestä olisi saattanut jäädä toteutumatta.

Rakennuksesta haluttiin luoda tunnelmaltaan ajaton, sellainen kuin se olisi ollut aina paikoillaan. Rakennusosiin liitettiin symboliikkaa paikkakunnan historiasta. Paikalla rakentamalla tiilestä, betonista ja puusta saavutettiin vahva kädenjäljen tuntu. Rakennus kasvoi paikalleen tiili tiileltä, yhdessä tarinansa myötä. Juurevan lähestymistapansa ansiosta rakennus ravisteli totuttuja näkemyksiä suunnittelun lähtökohdista ja rakentamisesta. Haluttiin tietoisesti tehdä eroa modernistiseen ja kasvottomaan laatikkoarkkitehtuuriin sekä teolliseen talotuotantoon. Tuoreena ajatuksena tilaohjelmaan sisällytettiin kunnan toimitilojen lisäksi liiketiloja. Kunnantalosta muodostui sisäpihan ympärille kiertyvä kodikas työpaikka ja rakennus, jota kuntalaisen oli helppo lähestyä virastoasioissa.

Rakennus oli syntyessään ennakkoluuloton ja herätti arvokeskustelua. Oulun läänin taidetoimikunta myönsi 1983 läänin taidepalkinnon Oulunsalon kunnantalon suunnittelijoille.

Oulunsalon kunnantalo on ensimmäinen ja kenties puhtasoppisin toteutus Oulun koulun edustamasta suunnitteluasenteesta. Oulunsalon kunnantalo uudisti kunnantalojen rakennustyyppiä ja toimi esikuvana usealle tulevalle kunnantalosuunnitelmalle.

Vastikään 30-vuotisjuhlia viettänyt Oulunsalon kunnan sydämeksi 1982 valmistunut Oulunsalon kunnantalo on ollut nähtävyys heti valmistuttuaan. Rakennus on palvellut kuntalaisia hyvin luoden paikalle omaleimaista henkeä suunnittelutavoitteidensa mukaisesti. Kunnantalossa kiteytyvät ns. ”Oulun koulu” –arkkitehtuuriajattelun teesit fyysisesti rakennettuina.



Kuva 69 Luhtikäytävän vedenheittäjä (PK)

Kunnantalossa tehdyt muutostyöt on tehty huolella alkuperäistä henkeä kunnioittaen. Taloa on ylläpidetty hyvin. Kunnantaloon ylläpidosta vastaavat ovat kiitettävällä tavalla ottaneet yhteyttä talon alkuperäisiin suunnittelijoihin kun on ollut tarve miettiä kunnantaloon tekniseen ylläpitoon ja pieniinkin muutospaineisiin liittyviä ratkaisuja.

Oulunsalon kunta liittyi osaksi uutta Oulua kuntaliitoksen myötä 1.1.2013. Alkuperäinen käyttötarkoitus kunnantalona ei ole enää mahdollinen. Vuonna 2012 Oulunsalon kunnanhallitus asetti työryhmän miettimään kunnantaloon uutta käyttöä kuntaliitoksen jälkeiselle ajalle. Työryhmän tavoitteena oli tutkia kunnantaloon ja viereisen terveyskeskuksen tilojen soveltuvuutta ns. hyvinvointipalvelujen monipalvelukeskukseksi. Sekä kunnantaloon että terveyskeskuksen tilankäyttöön liittyvissä vaihtoehtoisissa ja toimintojen sijoittelussa työryhmän apuna oli arkkitehti Ilpo Väisänen.

Arkkitehtitoimisto NVV:n suunnittelema rakennus on kokonaistaideteos joka on säilyttänyt ilmeensä, alkuperäisyytensä ja ajattomuutensa kunnialla. Se on säilynyt kokonaisuutena lähes alkuperäisessä asussaan. Tuleva käyttö tulee sijoittaa rakennukseen alkuperäisiä rakennusosia vaalien sisäpihan ja sisustuksen osaa kokonaisuudesta unohtamatta.

Suomen Arkkitehtiliitto SAFA on esittänyt kunnantaloa suojeltavaksi rakennussuojeluesityksessään. Lausuntonsa ovat antaneet Museovirasto sekä Arkkitehtuurimuseo.

KUVALUETTELO

| | | | |
|--|----|--|----|
| Kuva 1 Vanha kunnanvirasto (TK) | 8 | Kuva 37 Alkuperäisiä lattiamateriaaleja (PK) | 44 |
| Kuva 2 Havainnekuva 1969 Oulunsalon asemakaavasta (Oulunsalo Kirkon seudun rakennuskaava 1969, von Konow) | 9 | Kuva 38 Sisäkattojen puunkäyttöä (PK) | 45 |
| Kuva 3 Pienoismalli Oulunsalosta 1950 luvulla (PK) | 11 | Kuva 39 Ulko-ovityypit (PK) | 46 |
| Kuva 4 Kunnantalohankkeen sopimusasiakirjoja kirjoittamassa mm. kunnanjohtaja Tuomo Räihä ja kunnansihteeri Taimi Kaakinen-Kokko. Oikealla kunnaninsinööri Jouko Leskinen (TK) | 12 | Kuva 40 Sisäovia (PK) | 46 |
| Kuva 5 Sopimusasiakirjojen allekirjoitustilaisuus. Vasemmalla Kalle Viljanen, Reijo Niskasaari ja Ilpo Väisänen (TK) | 13 | Kuva 41 Osaston ja huoneen opasteet (PK) | 47 |
| Kuva 6 Kiuruveden kunnanviraston kilpailuehdotus (Arkkitehtuurikilpailuja 5-6/1980) | 14 | Kuva 42Valaisimia (PK) | 48 |
| Kuva 7 Suunnittelukokouksessa Tuomo Räihä, Jouko Leskinen, Ilpo Väisänen ja Jorma Öhman (TK) | 15 | Kuva 43 Naulakko (PK) | 49 |
| Kuva 8 Luonnos kunnantalosta löytyy kehystettynä kahvion seinältä (PK) | 16 | Kuva 44 Kiinteä penkki jossa alkuperäinen raidallinen verhouk (PK) | 49 |
| Kuva 9 Korttelisuunnitelma (TK) | 17 | Kuva 45 Ikkunaverhokangas (PK) | 49 |
| Kuva 10 ”Henkisen ja maallisen vallan akseli” rakennustyömaan alkuvaiheessa (TK) | 18 | Kuva 46 Naulakko (PK) | 49 |
| Kuva 11 Työmaataulu (TK) | 18 | Kuva 47 Aula rakennuksen valmistuttua (vas.IV) ja 2013 (oik.PK) | 51 |
| Kuva 12 Työmaalla tarvittiin monenlaista kädentaitajaa (TK) | 19 | Kuva 48 Näkymiä aulasta: valokuuva ja maisemaikkuna (PK) | 51 |
| Kuva 13 Työmaa eri vaiheissaan (TK) | 20 | Kuva 49 Perspektiivi pääaulasta (TK) | 51 |
| Kuva 14Peruskiven muuraus (TK) | 20 | Kuva 50 Aulan mastopylväät kattorakenteineen (PK) | 52 |
| Kuva 15 Valmis kunnantalo (TK, Tero Paldanius) | 22 | Kuva 51 Aulan kaide rakennuksen valmistuttua (vas TK) ja 2013 (oik.PK) | 52 |
| Kuva 16 Kunnantalon pienoismalli (TK) | 24 | Kuva 52 Aulan palvelutiski (PK) | 52 |
| Kuva 17Asemapiirros 30.5.1981 (TK) | 25 | Kuva 53 Kokousaula (PK) | 53 |
| Kuva 18 Julkisivut pohjoiseen ja itään (TK) | 26 | Kuva 54 Porrashuoneet (PK) | 54 |
| Kuva 19 Julkisivut etelään ja länteen (TK) | 27 | Kuva 55 Valtuustosali (PK) | 55 |
| Kuva 20 Pihajulkisivut länteen ja pohjoiseen (TK) | 28 | Kuva 56 Valtuustosali (PK) | 55 |
| Kuva 21 Pihajulkisivut itään ja etelään (TK) | 29 | Kuva 57 Valtuustosali (PK) | 56 |
| Kuva 22 Valtuustosalin majakkaikkuna (PK) | 30 | Kuva 58 Valtuustosali rakennuksen valmistuttua (TK) | 56 |
| Kuva 23 Pohjapiirros 1.krs (TK) | 31 | Kuva 59 Kunnanhallituksen kokoushuone, pilarin kohdalla on kulkenut väliseinä (PK) | 57 |
| Kuva 24 Luhtikäytävä (PK) | 33 | Kuva 60 Neuvotteluhuone (PK) | 58 |
| Kuva 25 Vesikourut on asennettu piiloon. Kuvassa näkyy ikkunan istutus seinärakenteeseen sekä tiiliverhouksen ja pellityksen detaljit (PK) | 36 | Kuva 61 Kahvio (PK) | 59 |
| Kuva 26 Julkisivumateriaaleja (PK) | 39 | Kuva 62 Tasoero ja tilanjakaja (PK) | 59 |
| Kuva 27 Ote julkisivusta (PK) | 39 | Kuva 63 Kahvion tarjoilutiski (PK) | 59 |
| Kuva 28 Aulan maisemaikkuna, lounaisnurkan jyhkeä torni (PK) | 39 | Kuva 64 Keittiö (PK) | 60 |
| Kuva 29 Kattotiiliä ladotaan paikoilleen (TK) | 39 | Kuva 65 Yleisen toimiston käytävän odotustila ja palvelutiski rakennuksen valmistuttua (yllä TK) ja 2013 (alla PK) | 61 |
| Kuva 30 Yleisnäkymät pihasta (PK) | 40 | Kuva 66 Näkymä käytävältä (PK) | 61 |
| Kuva 31Valtuustosalin korkea seinä (PK) | 40 | Kuva 67 Toimistohuone 1982 (TK) | 62 |
| Kuva 32 Allas alkuperäisessä tilassaan (TK) | 40 | Kuva 68 Toimistohuoneessa ovat säilyneet alkuperäiset komerot, tuolit, pöydät ja verhot (PK) | 62 |
| Kuva 33 Portti rajaa pihaa kadulle (PK) | 40 | Kuva 69 Luhtikäytävän vedenheittäjä (PK) | 64 |
| Kuva 34 Portti (PK) | 41 | | |
| Kuva 35 Aulan avotakka yllä 2013 (PK) ja alla uutena (TK) | 42 | TK Liikelaitos Oulun Tilakeskus arkisto | |
| Kuva 36 Sisäseininen materiaalinkäyttöä (PK) | 43 | IV Ilpo Väisänen arkisto | |
| | | PK Pia Krogius | |

KIRJALLISUUS JA LEHDET

Aalto, Alvar. *Säynätsalon kunnantalo*. Alvar Aallon arkkitehtuuria n:o 4. Alvar Aalto museo, Jyväskylä 1982.

Arkkitehti 1/1981. *Oulun koulu kolistelee modernismin luurankoa*. S. 40-43. Reijo Niskasaaren, Mauri Tommilan, Kalle Viljasen, Jorma Öhmanin ja Ilpo Väisäsen haastattelu.

Arkkitehtuurikilpailuja. Kiuruveden kunnanvirastotalon suunnittelukilpailu. Arkkitehti 5-6/1980 irtoliite.

Ars Suomen taide osa 6. *Oulun koulu* s. 69. Kustannusosakeyhtiö Otava, Keuruu 1990.

Hiltunen, Mauno. *Oulunsalon historia*. Oulunsalon kunta, Kemi 1987.

Hirvonen-Kantola, Sari&Hentilä, Helka-Liisa toim. *Pohjoinen puhuu. Perinne kestävyys ja haasteet*. Oulun yliopiston arkkitehtuurin osaston julkaisu A 48. Oulu 2009.

Helsingin Sanomien kuukausiliite, 11/1984, *Talot, joita voi taputtaa*. s. 18-25.

Kaikkonen, Heikki, *Heikki Taskisen arkkitehtuuri - arkkitehdin elämäntyö*. Väitöskirja. Oku Publishing Oy, Helsinki 2012.

Koho, Timo. *Alvar Aallon jälkeinen Suomi: Arkkitehtuurin kuva 1973-1987*. Rakennustieto, Tampere 1996.

Koho, Timo. *Reima Pietilä. "Kaipasin muunlaista ajan tunnetta"*. Painatuskeskus, Helsinki 1995.

Oulunsalon kunnantalo. Oulunsalon kunnantaloin esite.

Oulunsalon taidekirja 2002. Oulunsalon kunnan taideteokset. Oulunsalon kunta, Raahe 2002.

Pohjois-Suomen arkkitehdit SAFA. *North wings*. Exhibition catalogue. PS SAFA 1986.

Putkonen, Lauri, toim. *Päätöksen paikka. Kunnantalot ja kaupungintalot. Euroopan rakennusperintöpäivät 2009*. Helsinki 2009.

Suomen kunnat 6/1983. *Oulunsalon kunnantalo: Kritiikkiä modernismille*. Reijo Niskasaari s. 50.

Suomen kunnat 6/1983. *Omaperäinen linna on vastalause laatikoille*. Pirjo Tuusa.46-49.

Ylimaula, Anna-Maija; Niskasaari, Reijo ja Okkonen, Ilpo. *The Oulu School of architecture - Arkkitehtuurin Oulun koulu*. Rakennustieto, Helsinki, 1993.

PAINAMATTOMAT LÄHTEET JA SÄHKÖINEN AINEISTO

Oulunsalon kunnantalo, TYÖNVALVOJANMUISTIO 25.8.1981-18.8.1982 valvoja Melamies. Liikelaitos Oulun Tilakeskuksen arkisto

”Rakentamisen draama” Ylen elävä arkisto. Reijo Niskasaaren haastattelu:

http://yle.fi/elavaarkisto/artikkelit/rakentamisen_draama_45238.html#media=45248

SÄHKÖPOSTITSE TEHDYT HAASTATTELUT 1.12.2012-28.2.2013

Jouko Leskinen, johtaja, Liikelaitos Oulun Tilakeskus

Ilpo Väisänen, arkkitehti

Tuomo Rähä, Oulunsalon kunnanjohtaja 1975-2009

ARKISTOT

Liikelaitos Oulun Tilakeskus

Kiilakiventie 1, 6. krs
PL 30
90250 Oulu

Aineisto: Oulunsalon kunnantalon hanketta koskeva aineisto. Pääpiirustukset, työpiirustukset, osapiirustukset ja rakennusselitykset

Oulunsalon kunnantalo

Kauppiaantie 5,
90460 Oulunsalo

Aineisto: Kunnanhallituksen pöytäkirjat, Oulunsalon kunnantalon rakennushankkeeseen liittyvät asiakirjat.

Oulun kaupunki, Yhdyskunta- ja ympäristöpalvelut

Solistintie 2
PL 32
90140 Oulu

Aineisto: karttoja ja ilmakuvia

Oulun kaupunki, rakennusvalvontavirasto

Solistintie 2
PL 38
90140 Oulu

Aineisto: Oulunsalon kunnantaloon liittyvä aineisto. Oulunsalon rakennuslautakunnan pöytäkirjat.

Oulun kaupunki, asemakaavoitus

Solistintie 2
PL 27
90140 Oulu

Aineisto: Oulunsalon asemakaavat