

OULUN ENSI- JA TURVAKOTI, OULU

RAKENNUSHISTORIASelvitys 27.9.2017 Veli-Pekka Huhmo



SISÄLLYSLUETTELO

TIIVISTELMÄ.....	3
JOHDANTO	4
1 KOHTEEN KUVAUS	8
2 LÄNSI-TUIRAN KAAVAHISTORIA.....	10
3 TAUSTATEKIJÖITÄ	23
4 ENSIKODIN RAKENTAMINEN 1947-1948	27
5 ENSIKODIN TOIMINTAA.....	39
6 TURVAKODIN RAKENTAMINEN 1983-1984	45
7 KERROKSELLISUUS	58
8 SÄILYNEISYYS.....	61
9 YHTEENVETO	87
LÄHTEET.....	88
KIRJALLISET LÄHTEET	88
KUVALUETTELO	89

TIIVISTELMÄ



Oulun Ensi- ja Turvakodin tarina on kertomus vapaaehtoistyöstä, jonka tuloksena Ouluun saatiin vuonna 1948 koti yksinäisille äideille ja myöhemmin myös haavoittuvassa asemassa olevien perheille. Hankkeeseen liittynyt varainkeruu oli näkyvää työtä naisten aseman parantamiseksi ja suvaitsemattomien asenteiden murtamiseksi Pohjois-Suomessa.

Oulun Esikodin taustayhteisö oli sosialidemokraattisten naisten toveriseura, joka tunnetaan myös nimellä Vaaran naiset. He seurasivat Helsinkiin vuonna 1942 perustetun ensimmäisen Ensikodin esimerkkiä ja tekivät tiivistä yhteistyötä vaikutusvaltaisen Miina Sillanpään johtaman yhdistyksen kanssa. Ouluun perustettu yhdistys mahdollisti myös valtakunnallisen Ensikoti-liiton perustamisen vuonna 1945.

Vielä toisen maailmansodan jälkeen äitiys ilman perhettä ja puolisoa oli onnettomuus ja häpeä, joka pahimmillaan johti epätoivoisiin ratkaisuihin. Ensikoti tarjosi nuorille yksinäisille äideille hyväksyntää ja puitteet uuden elämän alkuun. Se muodosti kodin kaltaisen ympäristön, jossa opeteltiin yhdessä kodin ja lasten hoidossa tarvittavia taitoja. 1970-luvulla käynnistynyt turvakoti-toiminta laajensi avun koskemaan koko perhettä, isät mukaan lukien.

Vuonna 1948 valmistunut Ensikoti edustaa jälleenrakennuskauden arkkitehtuuria, joka syntyi optimistisen ilmapiirin mutta myös ankaran pulan ja säännöstelyn vallitessa. Vuonna 1984 valmistunut Turvakoti on regionalistisen 'Oulun koulun' arkkitehtuuria, joka sai innoituksen paikallisuudesta ja alueen rakennusperinnöstä. Yhdessä rakennukset muodostavat saumattoman toiminnallisen kokonaisuuden ja ovat nykyisin osa Länsi-Tuiran sosiaali- ja terveyspalveluiden keskittymää.

Tämä selvitys on tehty Oulun Ensi- ja Turvakoti ry:n toimeksiannosta.

Oulunsalossa 27.9.2017

Veli-Pekka Huhmo, arkkitehti

JOHDANTO

Oulun Ensi- ja Turvakodin rakennushistoria on kaksivaiheinen. Sen merkkipaaluja ovat rakennusten valmistumisvuodet 1948 ja 1984. Länsi-Tuira toimintaympäristönä on osa Oulun Ensi- ja Turvakodin identiteettiä.

Rakennuksen arkkitehtuurissa korostuvat kodinomaisuus, turvallisuus ja turvallisuuden tunne. Rakennuksen alkuperäinen käyttötarkoitus on pysynyt muuttumattomana, vaikka toiminnan muodot elävät kaiken aikaa ja tilojen käyttö joustaa sen mukaisesti.

Kaikkina vuosikymmeninä yhdistyksen toiminnan ytimen on muodostanut äitien, lasten ja perheiden auttaminen. Asiakaskunnan monimuotoistuminen ja toiminnan laajeneminen asettavat uusia haasteita rakennukselle.



Selvityksen tarkoitus ja eteneminen

Rakennushistoriaselvitys vastaa kysymyksiin *millainen rakennus on? ja miksi se on sellainen, kuin on?* Selvitystyössä tutkitaan rakennuksen historiaa, muutostavaiheita ja nykytilaa arkistolähteiden sekä kenttätöiden avulla.¹

Oulun Ensi ja Turvakodin rakennushistoriaselvitys tilattiin keväällä 2017, kun yhdistys suunnitteli toimintilojensa uudistamista vastaamaan tulevaisuuden tarpeita. Tämä selvitys tehtiin samanaikaisesti viereisen Mäntykodin kanssa.

Selvitys alkaa katsauksella alueen historiaan ja ympäristön nykytilaan. Tämän jälkeen kerrotaan Oulun Ensikodin taustatekijöistä ja vaiheista. Vuonna 1984 valmistunut Turvakoti-laajennus esitellään omassa kappaleessaan. Raportin analyysiosassa tarkastellaan rakennusryhmän nykytilaa säilyneisyyden näkökulmasta ja esitetään yhteenveto selvitystyön tuloksista.

Aineisto ja aiempi tutkimus

Oulun ensi- ja turvakoti ry:n historiikin *'Tarjosimme elämää'* on koonnut Helena Huoviala vuonna 1990. Nide esittelee seikkaperäisesti yhdistyksen toiminnan perustamisvaiheesta 1990-luvulle saakka.

vuonna 2013 tekemä *Entinen kunnallissairaalaan ylläikäärin asunto* tarkastelee viereisen Tuuranpuiston sairaala-alueen historiaa.

Ensi- ja Turvakodin ja sen taustayhdistyksen toimintaa koskeva aineisto sijaitsee pääosin rakennuksen kellariin kootussa arkistossa. Arkiston valokuvakokoelma sisältää arjen ja juhlan kuvia 1950-luvulta alkaen. Lehtileikekokoelmaa on ylläpidetty 1940-luvulta 2000-luvulle.

Pohjois-Pohjanmaan maakunta-arkistossa säilytetään Oulun Ensikoti yhdistyksen vanhoja kokouspöytäkirjoja ja toimintaa koskevaa aineistoa 1940-luvulta alkaen. Aineiston käyttö edellyttää arkiston omista-



*Näkymä Turvakodin pihalta Kangastien suuntaan.
Sisäänkäynnin ympäristö muodostaa vastaanottavan sylin.*



Turvakodin arkkitehtuuri avautuu rohkeasti ympäröivään maisemaan. Linnamainen sisätila korostaa turvallisuutta ja kodikkuutta.

jan käyttö lupaa. Arkistossa on myös Ensikodin asukkaiden ja työntekijöiden yhdessä tekemiä *'Ampiaiset'*-nimisiä julkaisuja, jotka antavat elävän kuvan äitien tuntemuksista eri vuosikymmenillä.

Rakennushankkeita ja korjaustoimenpiteitä koskeva aineisto on koottu Ensi- ja Turvakodin toimistohuoneeseen. Tämä kokoelma sisältää arkkitehti- ja erikoispiirustukset järjestettynä. Ainoastaan Oulun Tilakeskuksen luovuttama piirustusaineisto on lajittelematon. Siihen kuuluvat mm. vuoden 1948 detailjipiirustukset sekä Oulun kaupungin rakennusosaston suunnittelemat muutos- ja korjauspiirustukset.

Rakennusvaiheiden pääpiirustukset löytyvät myös Oulun kaupunginarkistosta.

Arkkitehti-lehti esitteli Oulun Ensi- ja Turvakodin vuonna 1986 ilmestyneessä numerossa 6. Samaan aikaan kohde oli esillä myös *Suomi rakentaa*-näyttelyssä Helsingissä.

Oulun kaupungin kasvua ja 1950-luvun tilannetta on kuvattu Turo Mannisen kirjoittamassa *Oulun kaupungin historia VI* osassa. Tuiran kaavoitushistoriaa on valotettu Kaarina Niskalan kirjassa *Oulun Graadi*. Jälleenrakennusajan ilmapiiriä on kuvattu Kirsi-Marja

Hytösen ja Keijo Rantasen toimittamassa kirjassa *'Onnen aika?'*

Keskeisimmät haastattelulähteet olivat Mäntykodin nykyinen johto ja henkilökunta sekä 1980-luvun johdotkunnan jäsenet. Myös Turvakodin suunnitteluun osallistuneet arkkitehdit valottivat aikakauden vaikuttimia.

Tuiran Kisakentän suuntaan avautuvaa näkymää hallitsevat vielä männyt. Punatiilisten rakennusten joukosta erottuu keltaiseksi rapattu Oulun Ensi- ja Turvakoti. Mäntykoti on sen vasemmalla puolella.



ENSI- JA TURVAKOTI LYHYESTI

Kunta:	Oulun kaupunki
Kylä:	Tuiran kaupunginosa (52)
Kiinteistötunnus:	564-1574-48-17
Katuosoite:	Kangastie 9 90150 OULU
Käyttötarkoitus:	Ensikoti ja Turvakoti
Kiinteistön omistaja:	Oulun ensi- ja turvakoti ry

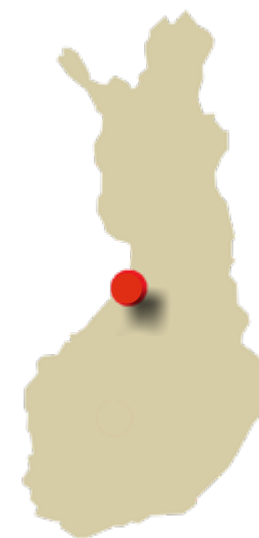
ENSIKOTI 1948:

Suunnittelijat:	ARK	Erkki Ahvenainen, rakm
	RAK	Erkki Ahvenainen, rakm
	SÄH	Ei tiedossa
	LVI	Ei tiedossa
Rakentajat:	RAK	Rakennusliike Valjus
	VAST	Pukinkorva
	VALV	Arkk. Heikura, Ins. Sarvila ja K. Peiramo
	SÄH	Sähköliike Teho
	LVI	Huber

TURVAKOTI 1984:

Suunnittelijat:	ARK	Niskasaari Väisänen Öhman
	RAK	Pekka Heikkilä Oy
	SÄH	Mauri Ketola
	LVI	LVI Sasto
Rakentajat:	RAK	Pohjolan Rakentajat Oy
	VALV	Veikko Heinonen
	SÄH	Sortavalan Sähkö Oy
	LVI	Oulun Vesi ja Lämpö Oy
Tontti:	3001 m ² (alkup. 837 m ²)	
Kerrosala:	1656 m ² (alkup. 705 m ²)	
Tilavuus:	5040 m ³ (alkup. 2160 m ²)	
Suojelustatus:	ei suojeltu	

Määrätiedot perustuvat rakennuslupa-asiakirjoihin



1 KOHTEEN KUVAUS

Oulun ensi- ja turvakoti on haavoittuvassa asemassa olevien lasten ja perheiden auttamiseen erikoistunut yksikkö. Sen toiminnasta vastaa vuonna 1945 perustettu lastensuojelujärjestö Oulun ensi- ja turvakoti ry. Ammatillisen toiminnan ohella yhdistyksellä on vapaaehtois- ja järjestötoimintaa.²

Oulun Ensikoti avattiin vuonna 1948 ja se keskittyi yksinäisten äitien auttamiseen. Turvakoti aloitti toimintansa vastapäisessä puutalossa vuonna 1979, josta se muutti Ensikodin laajennusosaan vuonna 1984. Ensikodissa on seitsemän paikkaa ja sen asiakkaat viiptyvät tavallisesti kuukausia. Turvakodissa paikkoja on kahdeksan ja tyypillinen viipymä kestää viikkoja.

² <https://ensijaturvakotienliitto.fi/oulunensijaturvakoti/yhdistys/>



Tuira on Oulun 52. kaupunginosa. Tuiran suuralueeseen kuuluvat Oulun suistoon sijoittuvat Koskikeskus, Toivoniemi, Pikisaari, Toppilansaari, Hietasaari ja Vihreäsaari. (Kuva: Oulun kaupunki, Karttatie)



Ensi- ja Turvakoti muodostaa suojaisan sisäpihan, jossa on säilynyt rantatörmän vanhoja mäntyjä.

Rakennuksen tiloissa on myös perheiden auttamiseen keskittyvää projektitoimintaa.³

Rakennus sijaitsee Länsi-Tuirassa, joka kuuluu Oulun 52. kaupunginosaan. Aluetta rajaavat etelässä sekä lännessä Oulujoen suisto ja pohjoisessa Kemiin johtava rautatie. Mäntykoti on osa sosiaali- ja terveyspalveluiden keskittymää, joka on muodostunut historiallisen Tuiranpuiston sairaala-alueen luoteiskulmaan. Tuiranpuisto kuuluu RKY 2009-alueeseen 'Oulujoen suistoalueen historiallinen kokonaisuus'.

Rakennuspaikka sijaitsee Oulujoen rantatörmän lakialueella, jonka maaperä on kuivaa hiekkamaata. Luontainen kasvillisuus edustaa kuivaa kangasmet-

sää. Alkuperäistä mäntypuustoa on säilytetty rakennuksen sisäpihalla ja lähiympäristössä.

Funktionalistinen Ensikoti ja postmoderni Turvakoti liittyvät toisiinsa rakenteellisesti ja toiminnallisesti. Rakennus on kaksikerroksinen, kivirakenteinen ja se muodostaa suojaisan sisäpihan. Kattomaailma on monimuotoinen sarja satulakaton eri muotoja. Katon väri on punainen. Julkisivut on rapattu keltaiseksi, rakennusosissa on käytetty sinistä ja valkoista.

Länsi-Tuiran yleisilme on puistomainen ja väljä. Vallitseva rakennustyyppi on 1960-1980 luvuilla rakennettu pistemäinen asuinkerrostalo. Vanhimmat säilyneet rakennukset sijaitsevat Tuiranpuiston sairaala-alueella, joka on rakennettu 1890 ja 1920-luku-

jen välisenä aikana. Puiston länsireunaa rajaavan Kangastien ympäristöön on muodostunut sosiaali- ja terveyspalveluiden keskittymä.

2000-luvulla Länsi-Tuiraa on tiivistetty. Uudisrakentamisen näkyvimmän osan muodostavat jokirantaan sijoitetut kerrostalot sekä Valtatien varrelle rakennetut julkiset palvelurakennukset.

Länsi-Tuiran kaupallinen lähipalvelukeskus on matkaa noin 200 metriä. Terveyspalvelut ovat tien vastakkaisella puolella. Lähimmälle bussipysäkille on matkaa 300 metriä ja kaukoliikenteen asemille noin kolme kilometriä. Alueella on monipuolinen kevyenliikenteen verkosto, jota pitkin kaupungin keskusta on helposti saavutettavissa.

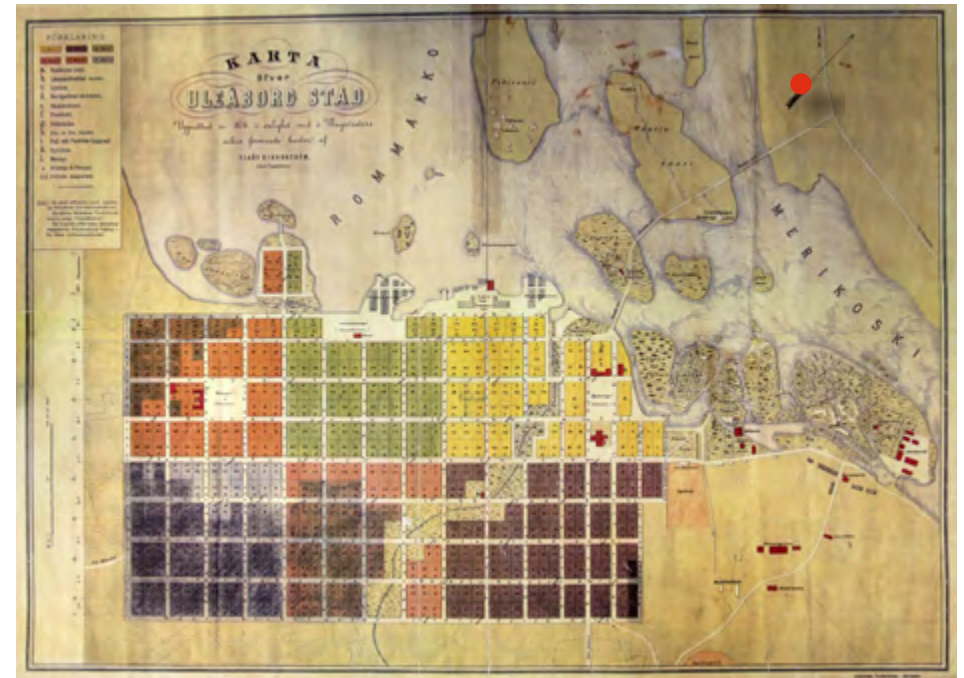
³ Peltovuori Timo, haastattelu

2 LÄNSI-TUIRAN KAAVAHISTORIA

Tuiran kaupunginosa jäsenyi 1900-luvun alussa, kun alue liitettiin Oulun kaupunkiin ja sinne laadittiin asemakaava. Sitä ennen alueelle oli sijoittunut työläisten asumuksia, huviloita sekä pienteollisuutta. Länsi-Tuirassa sijaitsi myös kaupunginsairaala, jonka rakentaminen oli aloitettu 1890-luvulla.

Tuiran ja Ala-Laanilan kaavahistoriasta muodostui ominen ajankuva 1900-luvun vaihtuvista kaupunki-ihanteista. Vuonna 1914 valmistunut aksiaalisommitelma loi uuden hierarkkisen kaupunginosan puistoineen ja julkisine rakennuksineen. Vielä 1950-luvulla Tuiraa suunniteltiin puutarhakaupunki-ihanteen mukaisesti kunnes siitä tuli 1970-luvun rationaalisen aluesaneerauksen toteutuma.

*Claes Kjerrströmin painettu asemakartta vuodelta 1876 keskittyy ruutukaava-alueeseen, mutta esittää myös vuonna 1869 valmistuneet Oulujoen sillat. Tuiraan muodostunutta rakennuskantaa ei kartassa ole esitetty. Ensi- ja Turvakodin tuleva paikka on merkitty punaisella.
Kartta: Oulun Kaupungin arkisto*



Oulujoen pohjoispuolella sijaitsevat Tuira ja Alalaanila olivat 1860-luvulle saakka Oulun kaupunkirakenteesta erillisiä alueita. Alueet kuuluivat hallinnollisesti Oulun Maalaiskuntaan ja niille oli sijoittunut vähäistä torppariasutusta.

Puinen silta Oulun kaupungista Linnansaareen valmistui vuonna 1867 ja Merikosken ylittävä Ämmänväylän silta vuotta myöhemmin. Kulkuyhteyksien parantuminen ja Oulun teollisen toiminnan viriäminen käynnistivät työväen muuttoliikkeen Alalaanilan ja Tuiran puolelle. Asukasluku kasvoi nopeasti ja vuonna 1900 se oli ylittänyt jo 1200 asukkaan rajan.

Oulujoen pohjoispuolesta tuli kaupungin tärkein laajentumissuunta. Tuira liitettiin Oulun kaupunkiin vuonna 1886. Oulu halusi ohjata alueen kasvua kaavoittamalla, mutta sen katsottiin onnistuvan vain yhtenä kokonaisuutena Alalaanilan kanssa. Oulun kaupunki osti Alalaanilan tilan vuonna 1898 ja alue liitettiin hallinnollisesti Ouluun vuonna 1911. Vuosisadan alussa kaavoitusta odottaneet alueet olivat pitkään rakennuskielossa.⁴

⁴ Tuomaala Ilkka: Puu-Tuirasta kerrostaloalueeksi - Oulun Tuiraan kaupunginosan saneerausprosessi vuosina 1960–1976, Oulun Yliopisto Historian pro gradu -tutkielma, 2015 ss. 3-4

Bertel Jungin kaava 1914

Tuira ja Alalaanilan ensimmäisen asemakaavan laati vuonna 1914 helsinkiläinen asemakaava-arkkitehti Bertel Jung (1872-1946). Hän oli toiminut Oulun kaupungin asiantuntijana jo vuoden 1908 asemaakaavatyössä.⁵ Pian Tuiran jälkeen Jung osallistui Eliel Saarisen työryhmässä Suur-Helsinki-suunnitelman sekä Munkkiniemi-Haaga-suunnitelman laatimiseen. Ne sisälsivät jo perusteelliset tilastolliset ennusteet

⁵ Niskala Kaarina: Oulun Graadi, Kirjapaino Kaleva, Oulu 2002 s. 67



Bertel Jungin asemakaavassa tulevan Ensi- ja turvakodin korttelit on merkitty "Tavalliseksi vuokra- ja liiketonteiksi" Kartta: Oulun Kaupungin arkisto

Helsingissä 24/7 1914

Bertel Jung.

kaupungin väkiluvun ja liikenteen kasvusta.⁶

Tuiran ja Alalaanilan asemakaavassa Bertel Jung jäseni katuverkon leveisiin pääliikenneväyliin ja kapeisiin asutokuihin. Pääväylien varsille hän sijoitti akselisommitelmia sekä julkisia rakennuksia. Länsi-Tuiraan, nykyisen Ensi- ja Turvakodin alueelle, sijoituivat umpinaiset kerrostalokorttelit, joilla oli suuret yhteispihat. Alueen keskellä oli puisto, jonka ytimeen rakennettaisiin kirkko ja reunoille varakkaiden ihmisten huviloita. Reuna-alueille Jung kaavoitti tiiviitä pientalokortteleita työläisille.

⁶ www.mfa.fi/arkkitehtiesittely?apid=3144



1939

Vuoden 1939 ilmakuvastä ilmenee, kuinka Bertel Jungin kaava on toteutunut katuhierarkian osalta. Rakennetuista kortteleista vain pientalovaltaiset puutalokorttelit ovat toteutuneet kaavan mukaisesti.

1. Tiiviisti rakennettua puutalo-aluetta kutsuttiin nimellä Madrid tai Matriitti.
2. Tuiran poikittaiseksi pääväyläksi on muodostunut Valtatie.
3. Tuiran kisakentän paikalla oli vielä puustoa. Sen viisikulmainen muoto noudattaa vuoden 1914 kaavaa.
4. Ensikodin paikalla on pienehkö rakennus. Tonttia sivuavat Kuivastie ja Kangastie ovat keskenkäisiä.
5. Tuiran sairaala-alue on laaja puistomainen alue.
6. Oulujoki virtaa vielä hetken aikaa vapaana. Jokea pitkin uitetut tukit koottiin Tuiran edustalle erottelua varten.

Valokuva: Veljekset Karhumäki, Oulun kaupunki, Yhdyskunta- ja ympäristöpalvelut arkisto.



1953

Oulun kaupungin vuoden 1953 kantakartta esittää kaupunkirakenteen ennen Ervin ja Meurmanin yleiskaavan vaikutusta kaavoitukseen.

- *Oulun Ensikoti on rakennettu. Sitö ympäröivillä tonteilla on puutaloja piha-piireineen.*
- *Kisakenttä on valmistunut.*
- *Merikosken voimalaitos on valmistunut ja erottanut Toivoniemen omaksi saarekseen.*
- *Suiston vesipeilin äärelle rakennetaan modernia kaupunginosaa arkkitehti Alvar Aallon suunnitelman mukaisesti*
- *Pohjantietä ei vielä ole rakennettu, joten liikenne virtaa Tuiran läpi.*

Kartta: Maanmittauslaitos, karttapalvelut



Alvar Aallon suunnittelema Koskikeskus toi Tuiraan korkeaa rakentamista ja jatkoi kaupungin keskustaa Oulujoen pohjoispuolelle. Meurmanin ja Ervin yleiskaava puolestaan lisäsi merkittävästi Tuiraan läpi kulkevaa liikennettä. Vasemmalla professori Aalto Vesipeili-suunnitelmansa äärellä ja yllä 1950-luvun näkymä Tuirasta kaupungin keskustan suuntaan. KUVA: Pohjois-Pohjanmaan museo, Uno Laukan kokoelma

Puu-Tuira purettiin 1970-luvulla. Tämän Kangastien puutalon elämä jatkui 1980-luvulle Turvakodin käytössä.

Jungin kaava oli taiteellisesti sommiteltu ja monumentaalinen. Sen tulevaisuuteen suuntautuneesta otteesta kertoo, että kaavassa tehtiin varaus vuonna 1948 valmistuneelle Merikosken voimalaitokselle. Mäntykodin siipimäinen muoto pohjautuu Jungin kaavan aksiaalisommitelmaan.

Oulun asemakartta vuodelta 1940

Painettu ja siten yleisesti käytetty kartta vuodelta 1940 esitti yhdellä lehdellä kaupungin tuolloin voimassa olleet asemakaava-alueet. Tuira on esitetty Bertel Jungin vuoden 1914 asemakaavan mukaisesti, vaikka se oli toteutunut vain osittain ja kehittymässä eri suuntaan. Kartasta puuttuu Jungin kaavaan mer-

kitty voimalaitoksen paikka, vaikka sen rakentaminen oli jo käynnistynyt.

Tuiran puiston rakennukset olivat tuolloin vielä sairaalakäytössä, vaikka uusi kaupunginsairaala oli valmistunut Kontinkankaalle vuonna 1938. Ensikodin tulevan sijainnin kannalta merkityksellinen oli Tuiraan puiston synnytyssairaala.

Meurmanin–Ervin yleiskaava 1952

Toisen maailmansodan jälkeen käynnistyi Oulun kaupungin voimakas kasvu. Kaupunkiin muutti väkeä maaseudulta ja rauhanteossa luovutetuilta alueilta. Syntyvyys oli korkea ja asuntopula ankara. Kaupungin

vetovoimaisuutta kasvattivat uudet teollisuuslaitokset sekä palveluiden kysynnän lisääntyminen. Vuosina 1945-1955 asukasmäärä lähes kaksinkertaistui ja tämän suunnan oletettiin jatkuvan vuosikymmeniä eteenpäin.⁷

Vuonna 1952 valmistui arkkitehtien Otto Meurmanin ja Aarne Ervin laatima yleiskaava, jossa kaupungin kasvu painottui uusiin *asumakuntiin* ja niiden *asumälähiöihin*.⁸ Yleiskaava yhdisti funktionalistisen suunnittelun anglosaksiseen puutarhakaupunki-ideaan.⁹ Tuira liittyi entistä kiinteämmin keskustan kaupun-

7 Manninen Turo: Oulun kaupungin historia VI 1945-1990, Gummeruksen Kirjapaino Oy, Jyväskylä 1995 s. 30

8 Meurman Otto: Asemakaavaoppi, Rakennuskirja Oy 1982 s. 79

9 ibid ss. 465-464



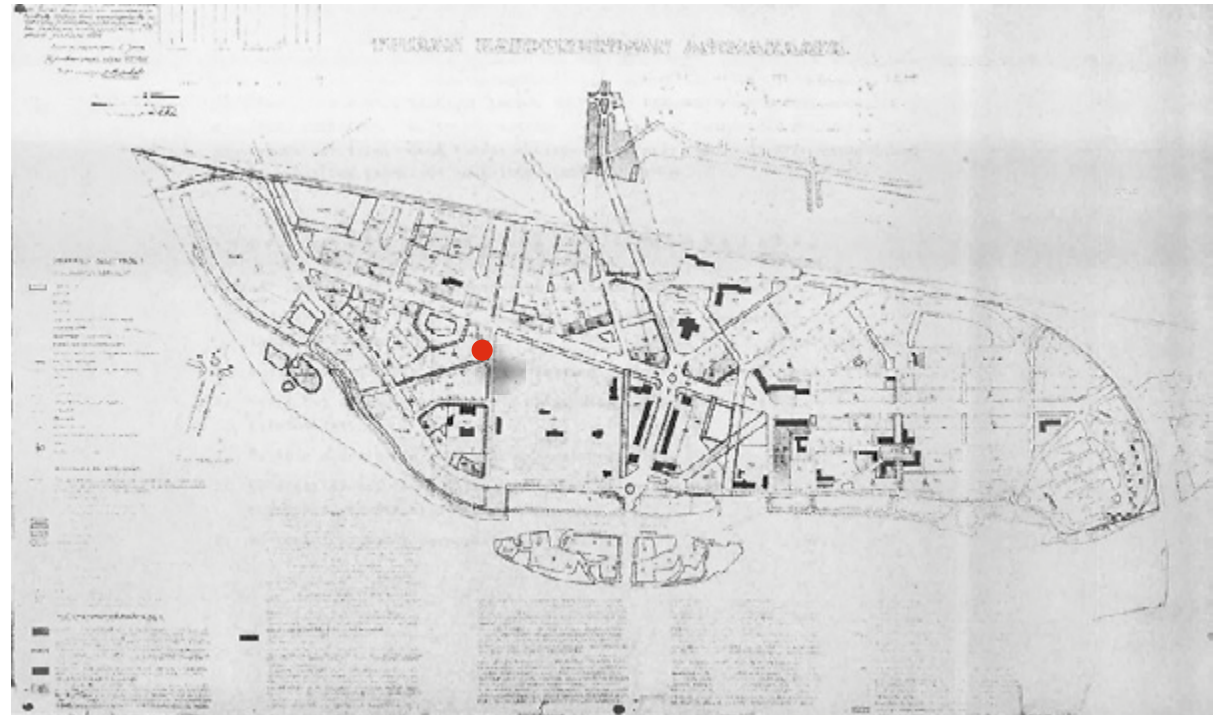
Vuoden 1952 yleiskaava muodosti uusia puutarhalähiöitä kaupungin ympäristöön. Suunnitelma muutti Tuiran liikenteellistä asemaa, mutta ei lisännyt painetta alueen rakentamiseen.

kirakenteeseen ja samalla siitä muodostui kaupungin sisäisen liikenteen merkittävä solmukohta.

1920-luvulla puolet kaupungin väestönkasvusta tapahtui Tuirassa ja 1950-luvulla lähes koko alue oli jo rakennettu.¹⁰ Kerrostalorakentamisen painopiste oli Alvar Aallon vuonna 1943 suunnittelemassa Koskikeskuksessa.

Niilo Mattilan asemakaava 1954

Oulun kaupungin ensimmäinen kaavoitusarkkitehti Niilo Mattila laati Tuiran uuden asemakaavan vuonna 1954. Hän säilytti Bertel Jungin kaavan katuhierarkian



Niilo Mattilan asemakaava pohjautui Bertel Jungin vuoden 1914 suunnitelmaan ja pyrki ratkaisemaan Tuiran läpi kulkevan liikenteen haasteet. Koskikeskuksen korkea rakentaminen jatkui myös Merikoskenkadulla, jossa kerrostalolamellit reunustavat kuusikaistaista keskeiskatua.

ja aksiaalisuuden, mutta päivitti kaavaa toteutumattomien julkisten rakennusten osalta. Puiston ympäröimä kirkko säilytti monumentaalisen asemansa kerrostalolamellien reunustaman Merikoskenkadun päätteenä.

Ensikoti oli tuolloin jo rakennettu ja sitä ympäröi puutalot pihapiireineen. Vuonna 1962 sen naapuritontille valmistui saman taustayhteisön aikaansaama Mäntykoti.

Irma ja Matti Aaltosen asemakaava 1969

1960-luku oli edistysuskon ja rationaalisuuden aikakautta, joka voimisti arkkitehtuurin yhteiskunnallista suuntausta. Ansioituneita arkkitehteja arvosteltiin

tuhlailtavuudesta ja omien taiteellisten pyrkimysten toteuttamisesta.¹¹

Oulun asukasmäärän kasvu jatkui 1960-luvulla ilman merkkejä laantumisesta. Vuoden 2001 väestömääräksi ennustettiin 205 000 henkeä ja kaavoittajien ratkaistavaksi tuli tämän väestönlisäyksen sijoittaminen kaupunkialueelle.

Puutalovaltaisessa Tuirassa oli umpeutumassa 400 omakotitalotontin vuokrasopimukset. Keskustan läheisyys ja liikenteellisesti edullinen asema puolsivat alueen maankäytön tehostamista uudella kerrostalo-

¹¹ Koho Timo: Modernismi suomalaisessa arkkitehtuurissa 1900-1960, Rakennustieto Oy, Tammer-Paino Oy 2000

¹⁰ Tuomaala op.cit. s. 4-5

1969

Arkkitehtitoimisto Irma ja Matti Aaltosen asemakaava, jonka pohjalta Puu-Tuiran saneeraus toteutettiin.

Länsi-Tuirassa muutos oli hillitympi kuin alueen itäosassa. Valtatien ja Koskitien välinen alue sekä Tuiranpuisto säilyivät puistomaisena.

Kaava: Oulun kaupunki, Yhdyskunta- ja ympäristöpalvelut

O U L U

TUIRAN KAUPUNGINOSAN ASEMAKAAVAN MUUTOS JA ASEMAKAAVA OSALLE VESIA
MUUTOS JA VALIVAINION KAUPUNGINOSAN RAUTATIEALUETTA KOSKEVA ASEMAKAAVAN





Puu-Tuiran saneeraaminen noudatti suomalaiskaupunkien yleistä käytäntöä 1960 ja 1970-luvuilla. Edistysken nimissä vanhanaikaiset puutalot saivat väistyä uusien elementtikerrostalojen tieltä. Suunnittelijat nimesivät esikuvakseen Le Corbusierin modernit kaupunkisuunnitelmat. Rakennusliikkeet puolestaan hyödynsivät tilaisuuden täysimääräisenä ja viivyttelöttä. KUVAT: Kaleva/JOKA/Museovirasto

valtaisella kaavoituksella. Näin käynnistyi valtakunnallisestikin arvioituna laajamittainen saneeraus, joka johti Puu-Tuiran täydelliseen tuhoutumiseen.

Saneeraus perustui Arkkitehtitoimisto Irma ja Matti Aaltosen asemakaavaan, joka valmistui vuonna 1969. Suunnitelma laadittiin 14 000 asukkaalle ja se sisälsi seitsemän suurkorttelia, joissa oli jopa 15 kerroksisia rakennuksia. Kehittyneen elementtirakentamisen ansiosta muutos tapahtui ennätysnopeasti.

Kaavan ansioksi voidaan laskea vaatimus korttelikohtaisten käyttösuunnitelmien toteuttamisesta. Se säästi Tuiran puustoa kerrostalojen piholla ja kaduilla.

Massiivisen liikennesuunnitelman edut toteutuivat 1990-luvulla, kun Tuiran liikenneperiaate muutettiin sisäsyöttöisestä ulkosyöttöiseksi.¹²

Tehokain rakentaminen painottui Itä-Tuiraan ja Valtatien pohjoispuolelle. Ensikodin ympäristö ei tässä vaiheessa muuttunut.

Vallitseva kaavatilanne

Pohjois-Pohjanmaan maakuntakaavassa vuodelta 2006 Tuira kuuluu 'kaupunkikehittämisen kohdealuee-

seen'. Oulun Seudun Yleiskaavassa 2020 Länsi-Tuira on 'pääosin jo rakennettu asuntoalue, jonka täydentäminen eheyttää yhdyskuntarakennetta'.

Ensi- ja Turvakodin tontti nro 13 sijaitsee korttelissa 48, joka on 'sosiaalitointa ja terveydenhuoltoa palvelevien rakennusten korttelialue'. Tontille on tehty useita kaavamuutoksia, joista viimeisin on vahvistettu 4.6.1984.¹³

¹² Niskala op.cit s. 106

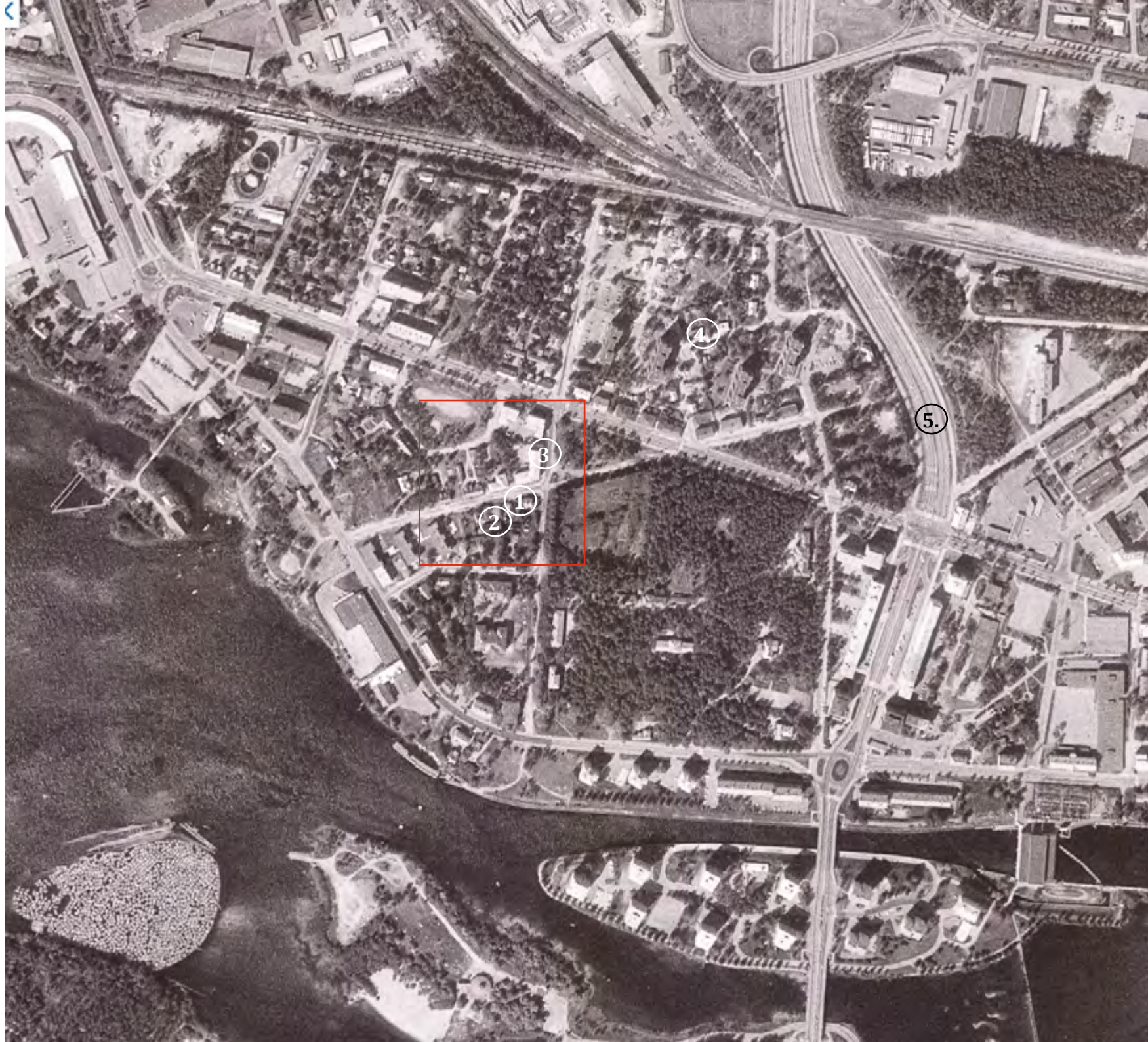
¹³ Oulun kaupunki Asemakaava kaavatunnus 564-1049

1980

Vuoden 1980 ilmakuvassa
Tuiran saneeraus on käynnissä.

1. Ensikoti on alkuperäisessä muodossaan.
2. Turvakoti on aloittanut toimintansa Kangastien toiselle puolella vuonna 1978.
3. Viereiselle tontille on rakennettu Mäntykoti.
4. Valtatien pohjoispuolella nousee kerrostaloja puutalojen keskelle.
5. Pohjoiseen johtava Kemintie on laajentunut nelikaistaiseksi.

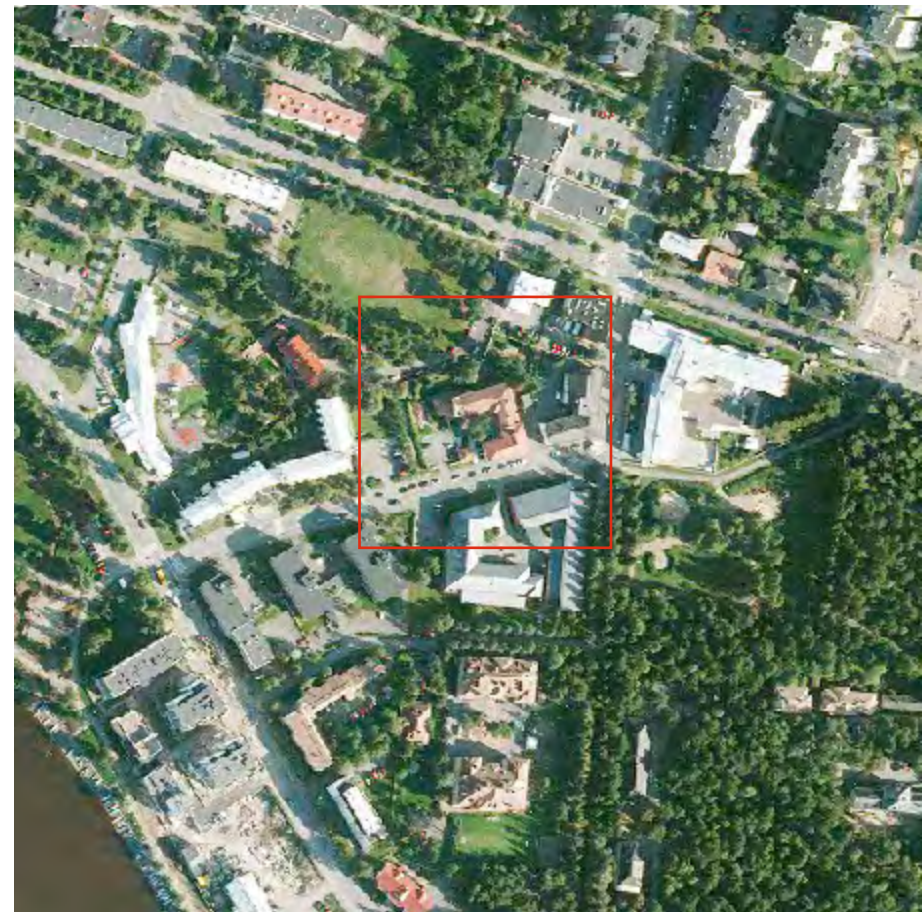
Valokuva: Oulun kaupunki,
Yhdyskunta- ja ympäristöpal-
velut





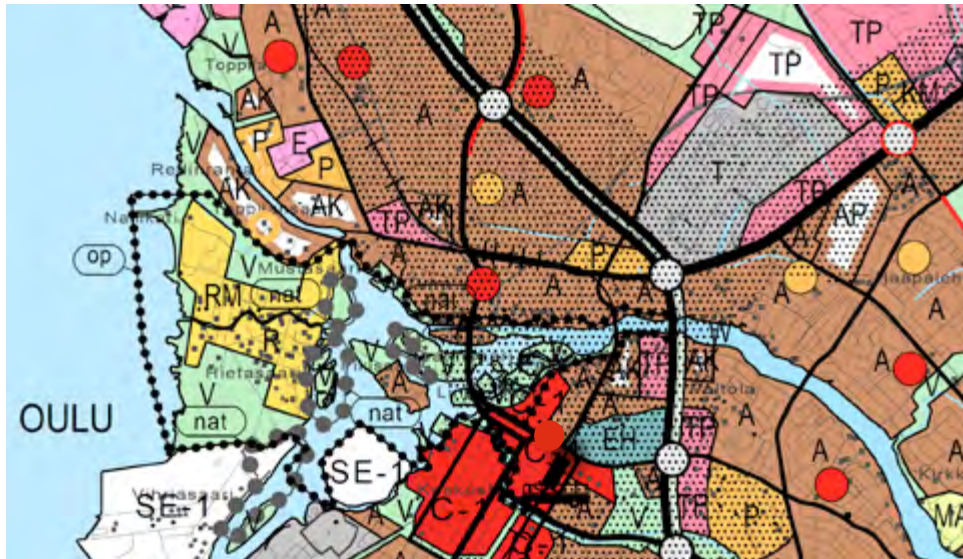
1990

Vuoden 1990 ilmakuvasa näkyy Ensikodin yhteyteen rakennettu Turvakoti. Entisen Turvakodin paikalle on rakennettu Tuiran terveysasema. Valtatien pohjoispuolen puutaloalue on lähes purettu ja tilalle on rakennettu kerrostaloja. Valokuva: Oulun kaupunki, Yhdyskunta- ja ympäristöpalvelut

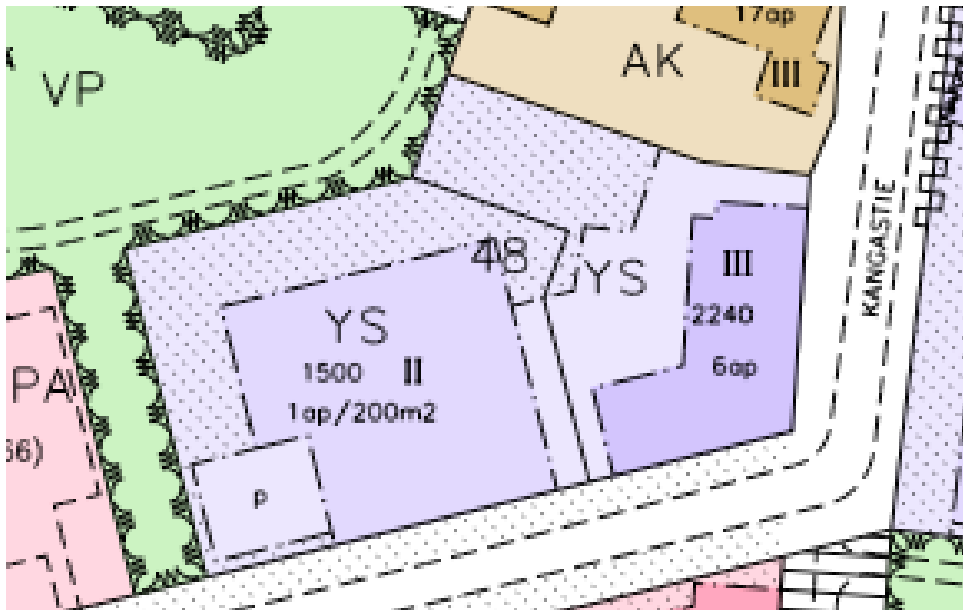


2016

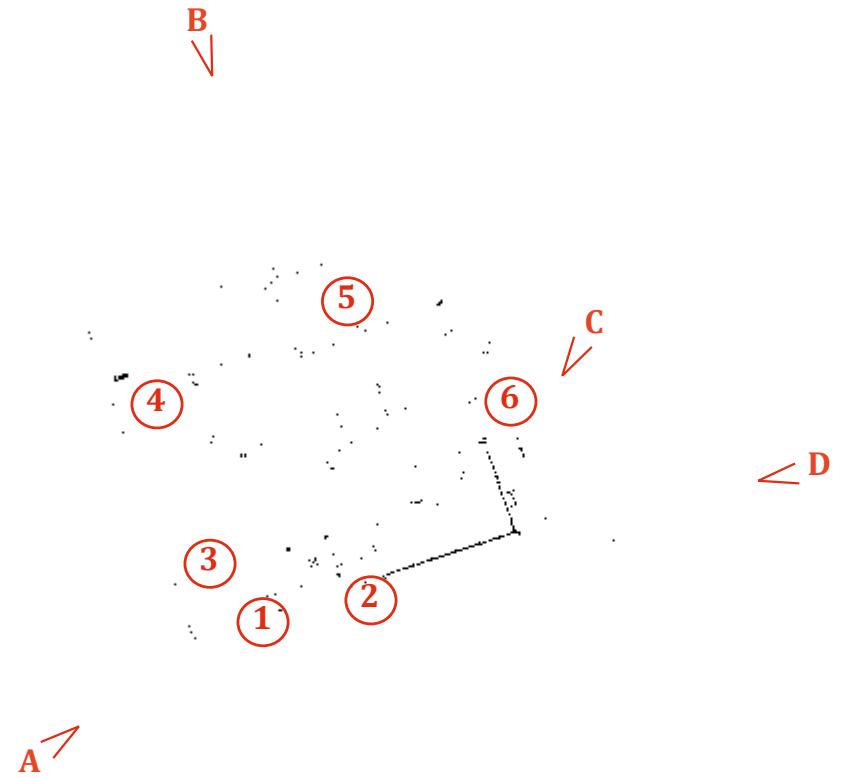
Vuoden 2016 Tuirankartano on valmistunut ja Ensikodin yhteys Tuiranpuistoon heikentynyt. Liikenne on siirtynyt Valtatieltä radan varrella kulkevalle Bertel Jungin tielle. Merijalin makeistehdas on purettu ja sen tilalle on rakennettu kerrostaloja. Valokuva: Oulun kaupunki, Yhdyskunta- ja ympäristöpalvelut



Oulun Yleiskaavassa 2020 Lönsi-Tuira on pääosin jo rakennettu asuntoalue, jonka täydentäminen eheyttää yhdyskuntarakennetta. Alue on merkitty osaksi Oulun Seudun laatukäytävää.



Ajantasaisessa asemakaavassa Ensi- ja Turvakodin kortteli 48 on sosiaalitointa ja terveydenhuoltoa palvelevien rakennusten korttelialue (YS). Tontin nro 13 kerroskorkeus on rajattu kahteen ja rakennusalueen raja noudattaa Ensi- ja Turvakodin ulkopiiriä. Pysäköintialue on osoitettu lounaisnurkkaan.



Asemapiirros vuodelta 2005 esittää nykyisen pihajärjestyksen

1. Ajoportti
2. Kävelyportti
3. Pysäköinti
4. Leikkipaikka
5. Terassi
6. Talouspiha. Yhteinen piharakennus Mäntykodin kanssa.

Merkinnät A-D viittaavat viereisten sivujen näkymiin.



NÄKYMÄ A: Kangastietä pikin pohjoiseen. Ensi- ja Turvakodin rakennus näkyy mäntyjen takana. Oikealla näkyy Tuirankartanon päärakennus.



NÄKYMÄ B: Kisakentän suunnasta Ensi- ja Turvakodin suuntaan. Sen vasemmalla puolella näkyy Mäntykodin punatiilinen julkisivu sekä Valtatien varrelle sijoittuvat kerrostalot.



NÄKYMÄ C: Mäntykodin pihalta Ensi- ja Turvakodin talouspihalle. Oikealla näkyvä varistorakennus on näiden kahden toimijan yhteinen.



NÄKYMÄ D: Kangastietä pitkin etelään. Edessä Mäntykoti, jonka vaaleaksi rapattuun siipeä korotettiin vuonna 1999.



' Nuoren ihmisen eteen saattaa tulla vaikeuksia, joiden voittaminen näyttää mahdottomalta. Monen nuoren tytön maailma saattaa hetkessä romahtaa. Jäljellä on vain ylivoimaiselta tuntuva edesvastuu, jota joutuu kantamaan yksin yhteiskunnan tuomitsemana ja ystäväpiirin halveksimana.

Hyppäys suureen tuntemattomaan ratkaisisi koko pulman yhdellä kertaa, mutta olisiko se ratkaisu? Nuoressa sydämessä asuu katkeruus eikä ole ketään, joka auttaisi ja neuvoisi. Mutta on kestävä. On otettava vastaan vaikeudet, on pelastettava uusi orastava elämä. Sen hyväksi kannattaa ponnistella, pyrkiä eteenpäin.

Uusi suurenmoinen tunne herää tytön mielessä - en ole yksin. Minulla on kohtalotovereita. On ihmisiä, jotka ymmärtävät vaikeuteni. On pyydettävä apua sieltä, missä lämmin ihmisystävyyys on rakentanut rakkauden tyyssijan - Ensikodin.'¹⁴

3 TAUSTATEKIJÖITÄ

Ensikoti-toiminnan juuret ovat 1900-luvun alussa, jolloin kansanedustaja ja Suomen ensimmäinen naisministeri Miina Sillanpää teki aloitteen yksinäisten äitien ja heidän lastensa aseman parantamiseksi. Tuolloin ilmapiiri ei ollut vielä valmis vastaanottamaan radikaalia ajatusta. Asiaan palattiin kaksi vuosikymmentä myöhemmin ja sen seurauksena perustettiin vuonna 1936 Helsingin Ensikoti-yhdistys.

Ensimmäinen Ensikoti avattiin 1942 Helsingin Vallilaan. Oulun Ensikoti-yhdistys seurasi Sillanpään viitoittamaa tietä ja vuonna 1945 voitiin perustaa kolmen yhdistyksen muodostama Ensi Kotien liitto. Oulussa toimintaa johti tarmokas ja kokenut Helmi Peiramo, jonka esimerkki innosti Vaaran naisten toveriseuraa väsymättömään varainhankintaan sekä asenteita muokkaavaan kenttätööhön.

3.1 Jälleenrakennuskauden yhteiskunnallinen ilmapiiri

Toisen maailmansodan jälkeen Suomen ilmapiiri oli optimistinen huolimatta sodan menetysten, ankaran pulan ja poliittisen epävarmuuden sävyttämästä yhteiskunnallisesta tilanteesta. Sodan ankeus haluttiin unohtaa ja parhaiten se kävisi suuntaamalla tarmo paremman huomisen tekemiseen.

Maa oli menettänyt kolmivaiheisessa sodassa yli 90 000 pääasiassa työikäistä nuorukaista ja noin 100 000 oli pysyvästi vammautunut. Haasteena oli yli 430 000 evakon asuttaminen sekä lähes täydellisesti tuhoutun Lapin jälleenrakentaminen. Tuotantolaitoksiaan menettänyt maa sai lisäksi maksettavakseen ennätyskellisen suuret sotakorvaukset.¹⁵

Naisten asema oli ristiriitainen. Sodan aikana naiset

15 Hytönen Kirsi-Maria & Rantanen Keijo, Onnen aika? - valo ja varjoja 1950-luvulla, Atena Kustannus Oy, Jyväskylä 2013 ss.8-9

olivat tehneet kotirintamalla miesten työt. Suurten ikäluokkien synty suuntasi huomion takaisin kodin askareisiin. Jälleenrakennuskauden ihanteeksi muodostui ydinperhe, jossa miehellä oli vastuu perheen toimentulosta ja nainen hoiti lapset ja kodin.¹⁶

Ihanteen kääntöpuolena oli suvaitsemattomuus. Erityisesti siveellisyyteen liittyvät kysymykset olivat arkoja. Ehkäisyä ei tunnettu ja avioliiton ulkopuolista sukupuolielämää pidettiin synnillisenä. Nuoren naimattoman naisen raskaus oli todiste turmiollisuudesta ja kohtelu sen mukaista.

3.2 Ensikotiyhdistys perustetaan Helsinkiin

1940-luvulla avioliiton ulkopuolinen raskaus merkitsi tytölle suuria vaikeuksia. Se saattoi johtaa asunnon tai työpaikan menetykseen sekä ystäväpiiriin ja perheen ulkopuolelle sulkemiseen. Väestöliitto arvioi vuonna

16 *ibid.* s. 163

1948 tapahtuneen noin 30 000 laitonta aborttia ja vastaavaan aikaan vain 6000 avioliiton ulkopuolista synnystä.¹⁷ Raskaus oli tavallinen syy myös nuorten naisten itsetuhoisiin tekoihin.

Helsingiläinen kansanedustaja ja Suomen ensimmäinen naisministeri Miina Sillanpää näki epäkohdan jo 1900-luvun alussa toimiessaan Suomen Palvelijataryhdistyksen puheenjohtajana.¹⁸ Vuonna 1907 hän allekirjoitti aloitteen yksinäisten äitien ja heidän lastensa aseman parantamiseksi. Tuolloin ajatus ei ollut vielä kypsä toteutettavaksi, mutta siihen palattiin vuonna 1929 Sosialidemokraattisten Työläisnaisten kokouksessa.

Työläisäitien ja lastenkotiyhdistys perustettiin vuonna 1936. Raha-automaattivaroista saamansa tuen avulla yhdistys rakensi 40-paikkaisen Ensikodin Helsinkiin vuonna 1942. Yhdistys toimi Miina Sillanpää johta-

17 Kaleva 28.4.1948

18 Huoviala Helena, Tarjosimme elämää - Oulun ensi- ja turvakotiry 1945-1990, Painotupa Oy, Oulu 1990 s. 1



Miina Sillanpää (1866-1952) oli aikansa suuri kansalaisvaikuttaja. Poliittisella uralla hän toimi sosiaalidemokraattien kansanedustajana ja maamme ensimmäisenä naisministerinä. Miina Sillanpäällä oli myös lukuisia vapaaehtoisia toimia ja tehtäviä, joissa hän tarttui yhteiskunnallisiin epäkohtiin erityisesti perheiden ja vähäosaisten aseman parantamiseksi. Kuvassa allekirjoituksella varustettu valokuva Oulun Ensi- ja turvakodin arkistosta.

mana. Toiminnan laajentamisesta uusille paikkakunnille vastasi kansanedustaja Martta Salmelajärvinen.¹⁹

3.3 Vaaran Naiset

Oulun Kakaravaaran kaupunginosan ompelimossa kokoontui sosialidemokraattisten naisten toveriseura, joka heti sodan päätyttyä alkoi ajaa paikallisesti merkittäviä sosiaalisia hankkeita.

Vaaran naisten poliittinen toiminta jäi jo varhain takalalle ja sitä suurempaan rooliin nousi yhteiskunnallinen aktiivisuus. He suuntasivat tarmonsaa naisten, lasten ja vanhusten olojen parantamiseen. Yhtenä

¹⁹ *ibid* ss. 1-2



Helsingin Ensikoti avattiin vuonna 1942 Vallilan kaupunginosassa. Funktionalistisen rakennuksen suunnitteli arkkitehti Elna Kiljander. Kuva: Työväen arkisto

mottona oli, että *'Naisten tärkein asia oli taistella naisen vapautteen nyrkin ja hellan välistä.'*²⁰

Vaaran naisten toiminta perustui vapaaehtoistyöhön. Siihen nähden mittavat rakennushankkeet ja niiden rahoituksen kokoaminen olivat vaativia ponnistuksia. He olivat asiassaan tarmokkaita ja hyödynsivät taitavasti suhteitaan kaupungin päätöksentekijöihin, rahoittajiin sekä valtakunnallisiin vaikuttajiin. Liiton tuki oli merkittävä.

Vaaran naisten joukosta nousi kolme johtohahmoa, joilla kullakin oli oma hankkeensa. Helmi Peiramo toimi vuonna 1945 perustetun Oulun Ensi Koti-yhdistyksen johdossa. Vuonna 1952 perustetun Oulun Vanhojen Huolto ry:n puheenjohtajana ja Mäntykodin johta-

²⁰ Peltovuori Timo: Oulun ensi- ja turvakoti: Rohkeasti ajassa 70 vuotta, Kallio 2/2015



Oulun Ensikotiyhdistyksen pitkäaikainen puheenjohtaja oli Helmi Peiramo (1884-1962)

jana toimi Hanna Eskola. Katri Honkala puolestaan oli vuonna 1951 perustetun Oulu Läänin Perheenäitien lomakotiyhdistyksen ja Kesäkoti Onnelan keskeisin hahmo. Myös edellä mainittujen perheet olivat merkittävässä asemassa toiminnan käynnistämisessä.²¹

Sosialidemokraattisen aatteen ja naisten asian lisäksi toveriseuraa yhdisti myös se, että suurin osa heistä oli Karjalan siirtolaisia tai heidän puolisoitaan.²²

3.4 Oulun Ensikoti yhdistys perustetaan

Oulussa varainkeruu Ensikodin rakentamiseksi aloitettiin vuonna 1942 säätiön muodossa. Sen johtohahmoksi nousi Helmi Peiramo, josta tuli myöhemmin

²¹ *ibid*

²² Mäntykodin arkisto: Pirjo Hätälän sähköpostiviesti Riitta Mäkelälle 17.3.2013



Oulun Ensikotiyhdistyksen perustajajäseniä vas. Hanna Eskola, Lilli Utrainen, Helmi Peiramo, Eeva Fräntti ja Aino Miettunen.

Ensikoti-yhdistyksen pitkäaikainen puheenjohtaja ja voimahahmo.

Oulun Ensikotiyhdistys perustettiin toukokuussa 1945. Se oli järjestyksessään kolmas ja mahdollisesti Ensikoti-liiton perustamisen yhdessä Helsingin ja Tampereen yhdistysten kanssa.

Alusta alkaen toiminnan päämääränä oli oman Ensikodin rakentaminen Ouluun. Liiton kautta saatiin arvokasta asiantuntija-apua sekä valtiovallan tukea toiminnalle. Oulun kaupunki lupasi tontin aluksi Limingantullista mutta vaihtoi sen myöhemmin nykyiselle paikalle Tuiraan²³

Alkuvaiheen tavoitteena oli laaja julkisuus ja laajojen kansalaispiirien mukaan saaminen. Haasteelliseksi ennakoitiin maaherran ja rahamiesten voittaminen

²³ Huoviala op.cit. s.3

Ensikoti-hankkeen puolelle. Kolmas murrettava muuri olisi kirkko, jonka mielestä Ensikodeissa *elettäisiin syntiä*.²⁴

3.5 Varainhankinta

Yhdistys aloitti varojen keruun talvella 1953. Sen näkyviä muotoja olivat myyjäiset, keräyslistat ja yrityksiltä hankitut tavaralahjoitukset, jotka tavallisesti päätyivät arpajaisten palkinnoiksi. Myyjäisiin päätyi myös kauan odotetun Amerikan-paketin sisältö.

Yhdistys ajoi näkyvästi asiaansa ja keräys laajeni Raaheen, Kemiin sekä lähikuntiin. Vähitellen yhdistyksen varat alkoivat karttua. Vuonna 1946 se sai Oulun kaupungin takauksen pankkilainalle.²⁵

²⁴ *ibid* . s.2

²⁵ Ensikodin arkisto, johtokunnan pöytäkirjat 1945-1946

RAKENNUSMESTARI ERKKI AHVENAINEN



Rakennusmestari Erkki Ahvenainen (1907-1991) teki työuran Kemi Oy:n piirustuskonttorissa suunnittelijana. KUVA: Juha Ahvenaisen kokoelma

Oulun Ensikodin suunnittelutehtävän sai rakennusmestari Erkki Ahvenainen. Päätoimenaan hän työskenteli rakennussuunnittelijana Kemi Oy:n piirustuskonttorissa Kemin Karihaarassa.

Ahvenainen tunnettiin taitavana piirtäjänä, jolle piirtäminen oli sekä työ että harrastus. Vapaa-ajallaan hän viihtyi piirustuslaudan äärellä suunnitellen etupäässä omakotitaloja ja niiden muutoksia yksityishenkilöille.

Kemi Oy:n Karihaaran tehdasalueella on Erkki Ahvenaisen suunnitelmien perusteella rakennettu muun muassa kuivaamorakennus sekä piirustuskonttorin rakennus. Yksityisesti tekemistä suunnitelmista mittavin on Kauppaopiston lisärakennus Kemin Valtakadulla.²⁶

Erkki Ahvenainen oli Ensikoti yhdistyksen puheenjohtaja Helmi Peiramon vävy. Läheinen suhde oletettavasti sujuvoitti suunnittelua puolin ja toisin. Pääpiirustusten lisäksi Ahvenainen tuotti myös tarvittavat rakenne- ja detaljipiirustukset.

Ahvenainen suoriutui suunnittelutehtävästä mallikkaasti. Hän loi tasapainoisen funktionalistisen rakennuksen, joka omassa ympäristössään edusti Länsi-Tuiran uudistuvaa rakennuskantaa.

26 Juha Ahvenaisen haastattelu ja kirjeenvaihto kesällä 2017

4 ENSIKODIN RAKENTAMINEN 1947-1948

Rakennusmestari Erkki Ahvenainen sai tehtäväkseen piirustusten laatimisen kaksikymmentäpaikkaisen Ensikodin rakentamiseksi. Ensimmäiset luonnokset valmistuivat syksyllä 1946. Vaihtoehtoja syntyi kaksi ja valinnassa turvauduttiin kaupunginarkkitehti Heikuran mielipiteeseen.

Muutoin maassa vallitsi ankara materiaalipula eikä rakennuslupa ollut itsestäänselvyys. Myös rahoituksen järjestäminen vaati ponnisteluja vielä rakennushankkeen kestäessä. Rakentamaan päästiin kesällä 1947 ja monien vaiheiden jälkeen Oulun Ensikoti voitiin ottaa käyttöön huhtikuussa 1948.

4.1 Suunnitelma

1940-luvulla Suomen rakentamista ja rakennustarvikkeiden käyttöä säännösti valtion Kulkulaitosten ja yleisten töiden ministeriön rakennusasian osasto eli KYMRO. Rakennusluvansaaminen oli vaikeaa ja vielä haasteellisempaa oli saada rakennustarvikkeita. Liiton neuvojen avustamana Helmi Peiramo järjesteli lupa-asiaa vaihtelevia virkateitä hyödyntäen.²⁷

Helmikuussa 1946 johtokunta käsitteli tilaohjelmaa. Lääkäriin lausunnon perusteella se päätti luopua kuuden hengen huoneista ja antaa suunnittelijalle tehtäväksi laatia piirustukset kymmenelle kahden hengen huoneelle. Lisäksi tarvittaisiin ruokasali, hoitajattaren huone, palvelijan huone sekä kerhohuone, joka toimisi myös vastaanottohuoneena.²⁸

Seuraavaan kokoukseen oli kutsuttu kaupunginarkkitehti Martti Heikura, jolle esiteltiin kaksi vaihtoehtoa.

Ensimmäisissä luonnoksissa Ensikoti oli puurunkoinen ja sen julkisivut oli vuorattu rimalaudoituksella.

Heikuran valitsema vaihtoehto eteni vuosikokouksen hyväksyttäväksi ja kaupunki myönsi tontin Tuirasta 50 vuoden vapaalla vuokralla.²⁹

Hankkeelle nimettiin rakennustoimikunta, johon kuuluivat Helmi Peiramon lisäksi vahtimestari Kusti Periamo, opettaja Kalle Haapala, insinööri Liedes ja toimitusjohtaja Otto Karhi.

4.2 Rakentaminen

Ensikodin rakennusmateriaali vaihtui viime hetkellä. KYMRO:n suosituksesta puurunko vaihdettiin edullisempaan ja helpommin saatavaan tärytiileen.³⁰ Myöhemmin päänaivaa tuottivat lämpöpötket ja vesi-



johdot. Edellisiä tiedusteltiin jopa Amerikasta asti ja jossain vaiheessa vesijohdot olisi saatu lainaksi.

Kesäkuussa 1947 piirustukset oli hyväksytty ja rakentajaksi valittu Valjus saattoi alkaa työt. Heinäkuun lopussa 1947 johtokunnan kokouksen puheenjohtaja ilmoitti, että 'perustus on laskettu ja nyt aletaan rakentaa seinä'. Harjannostajaisia vietettiin syyskuussa 1947.

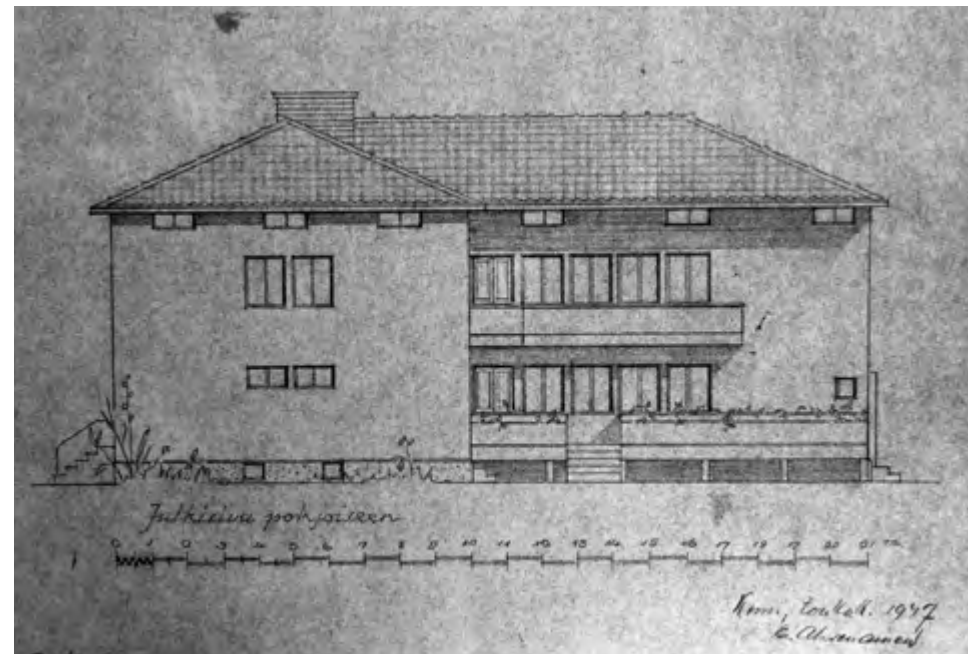
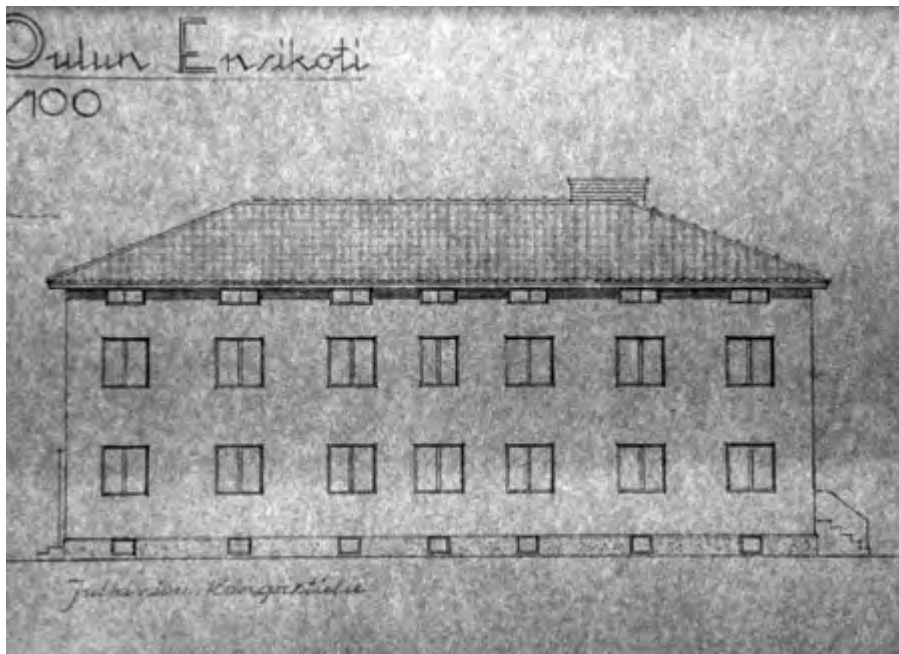
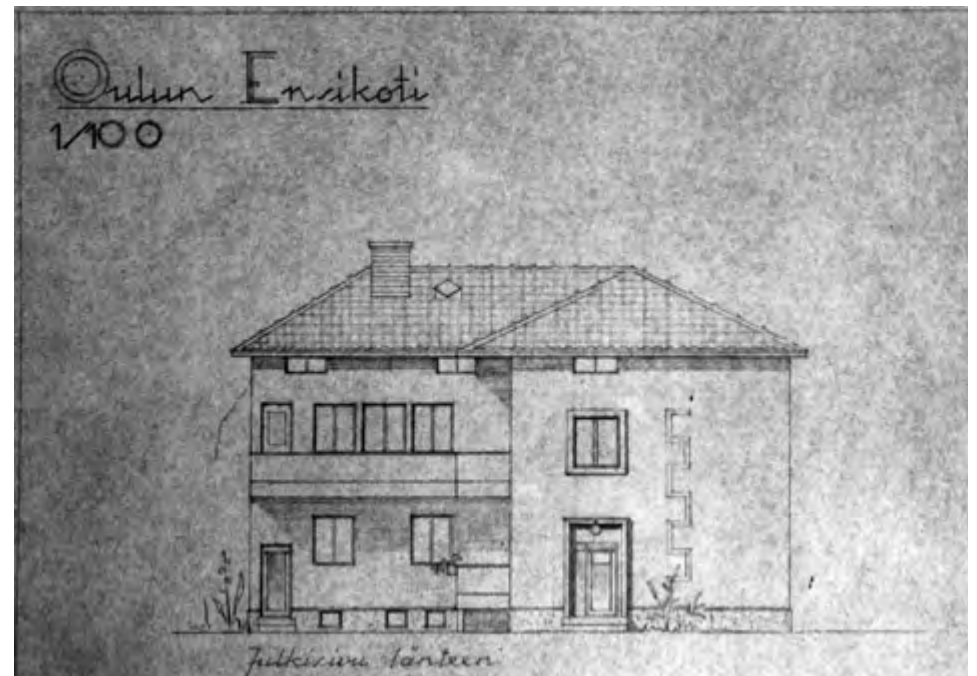
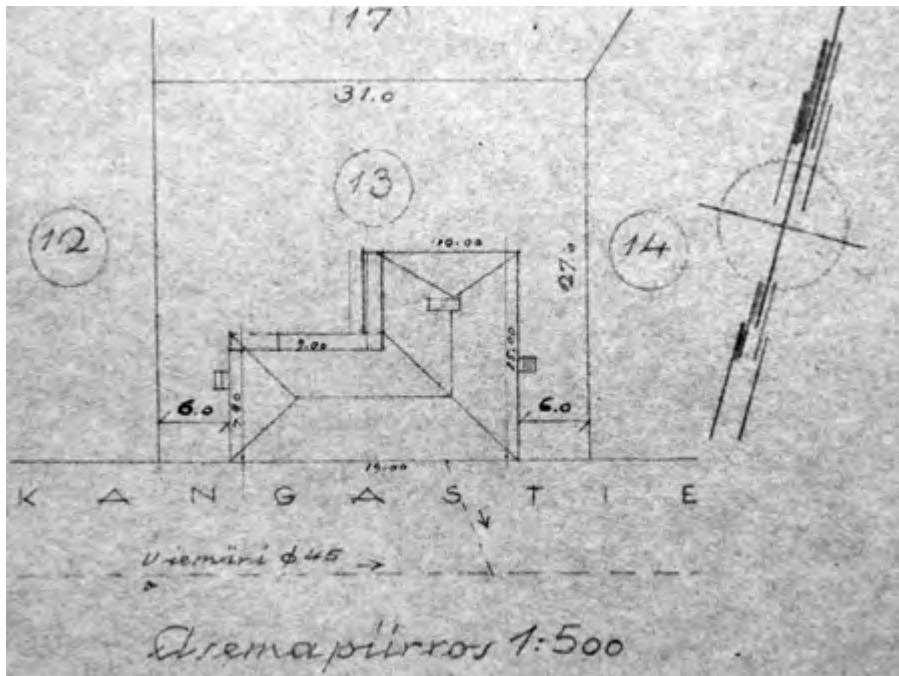
Rakennus valmistui huhtikuussa 1948 ja vihkiäisjuhla vietettiin juhannusaatonattona. Miina Sillanpää sai juhlan vastaanoton. Tilaisuudessa vieraili myös Yleisradio, joka lähetettiin ohjelman 4.7.1948.

²⁷ Huoviala op.cit. ss. 5-6

²⁸ Johtokunnan pöytäkirja 4.2.1946

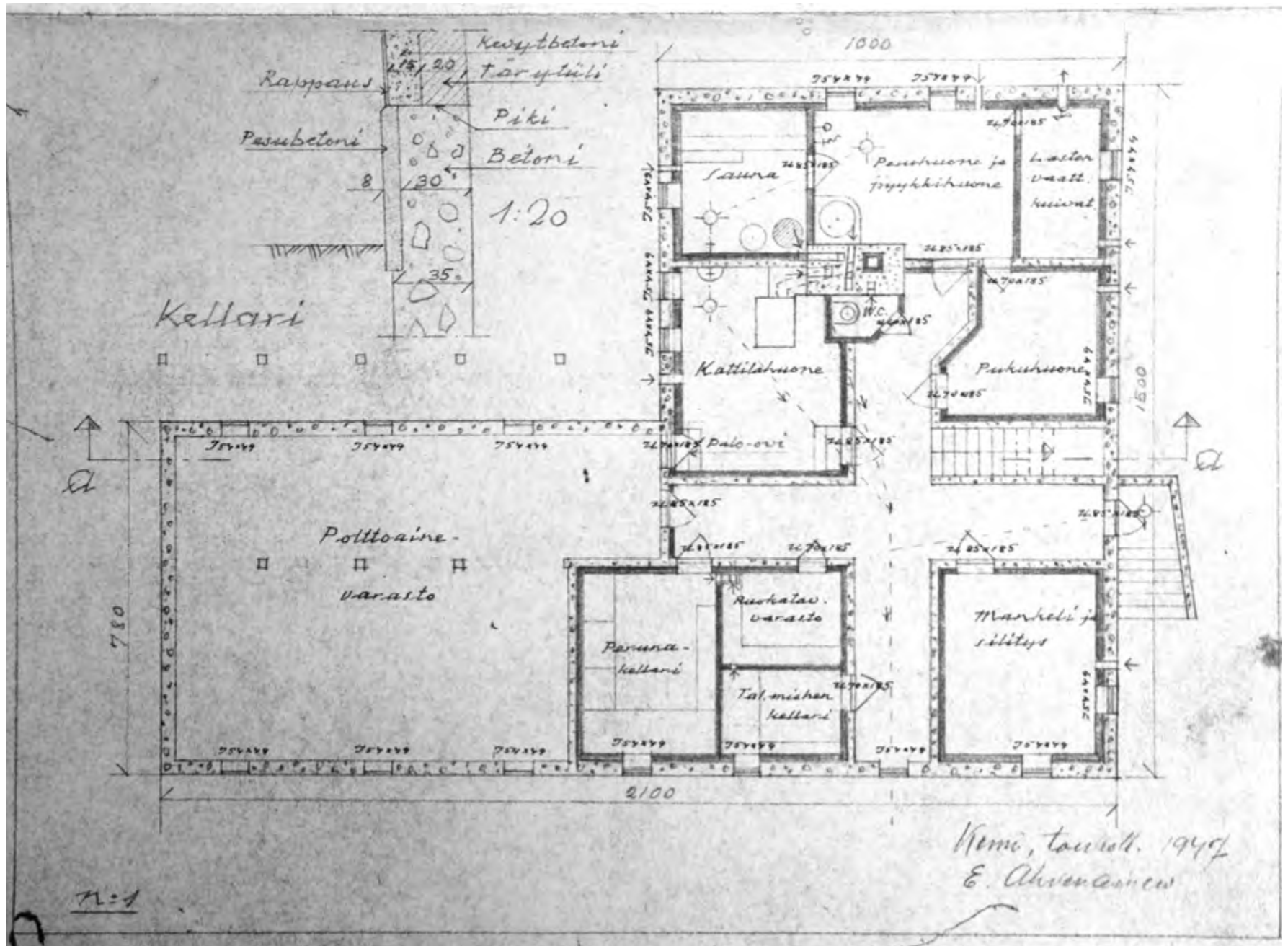
²⁹ Johtokunnan pöytäkirja 13.3.1946

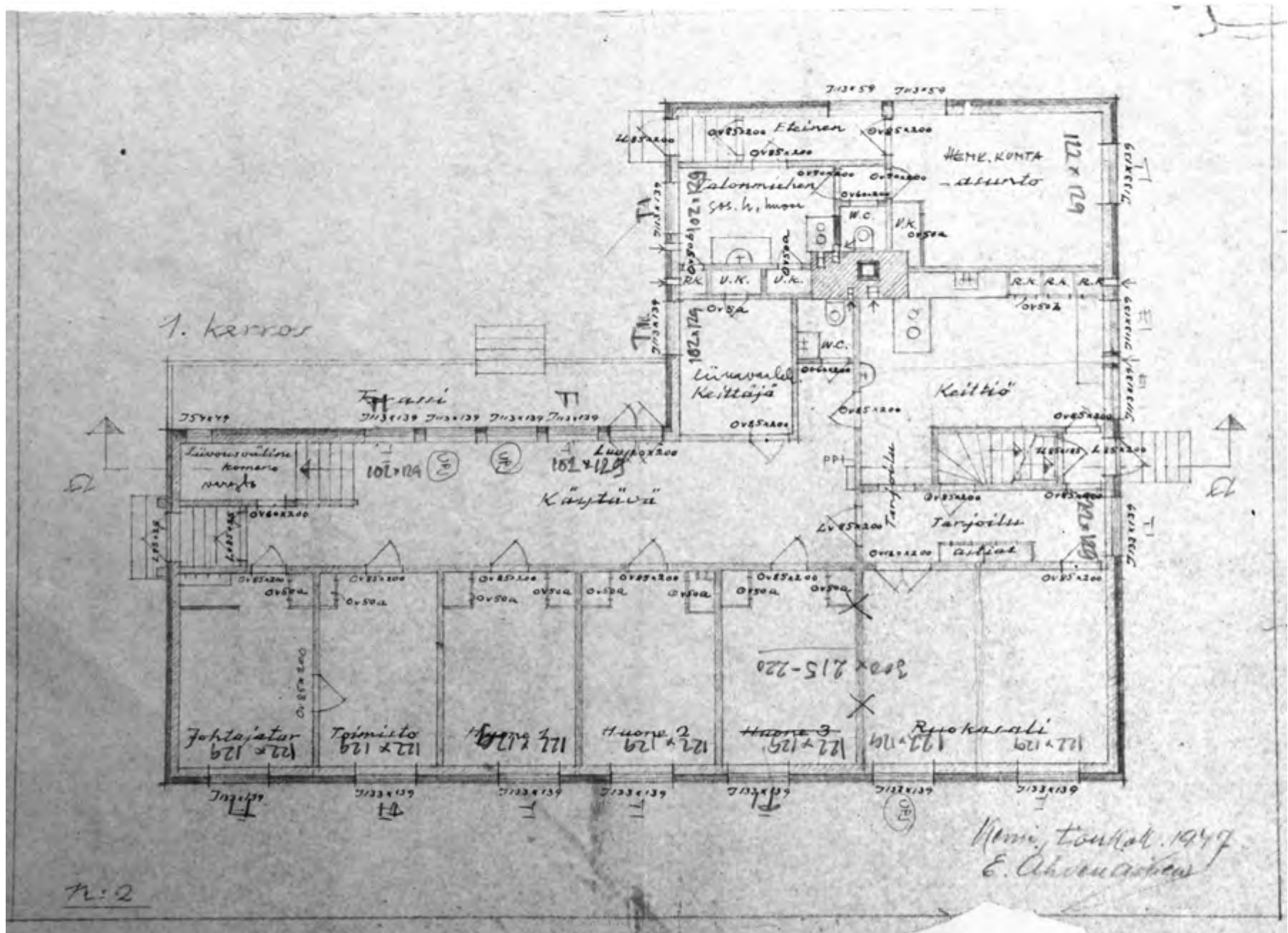
³⁰ Rakennustoimikunnan pöytäkirja 9.5.1947





Juhannuksen alla järjestetyissä vihkiäisissä oli kunniavieraina liiton 82-vuotias puheenjohtaja Miina Sillanpää. Myös Yleisradio vieraili juhlassa.

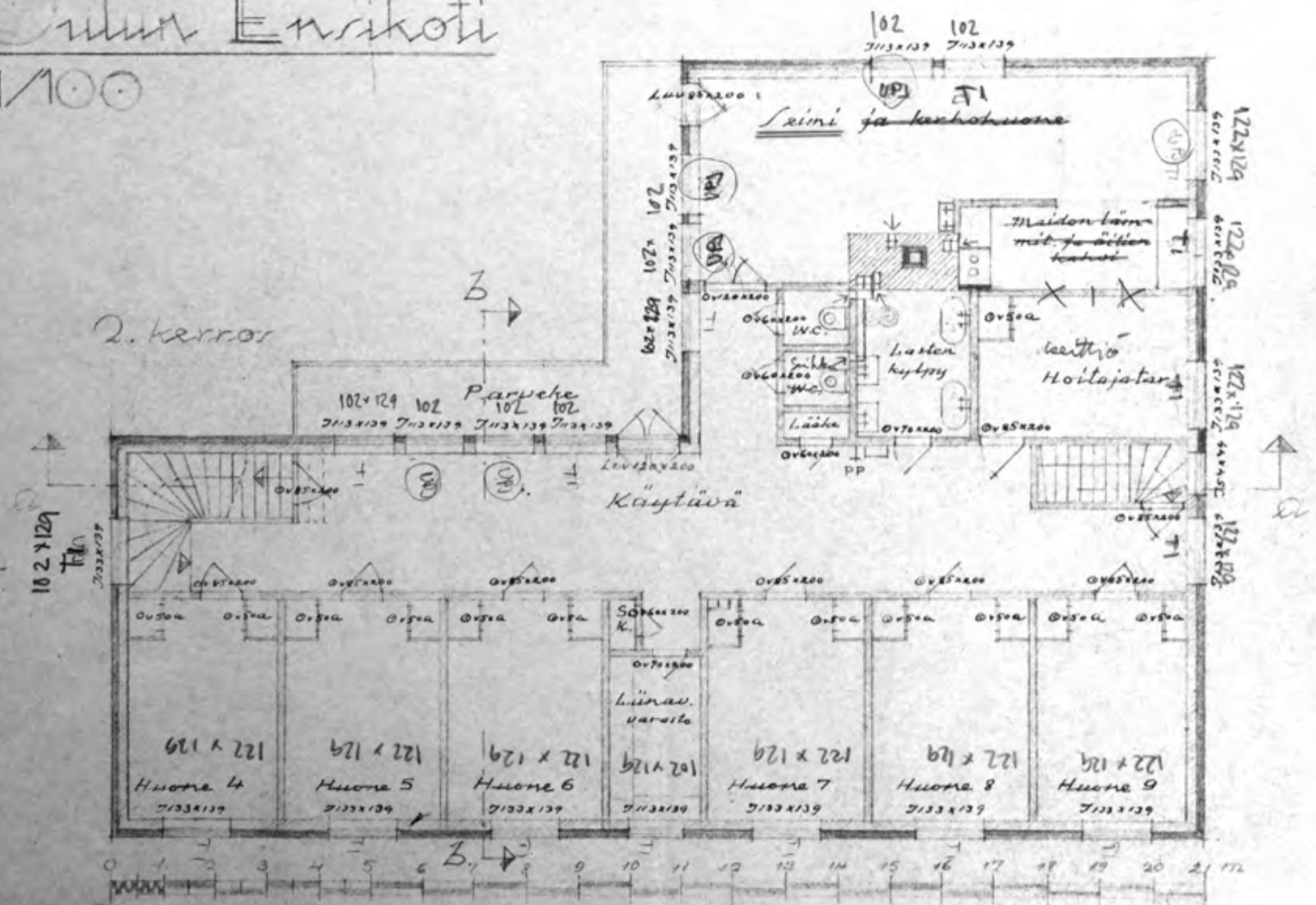




Oulun Ensikoti

1/100

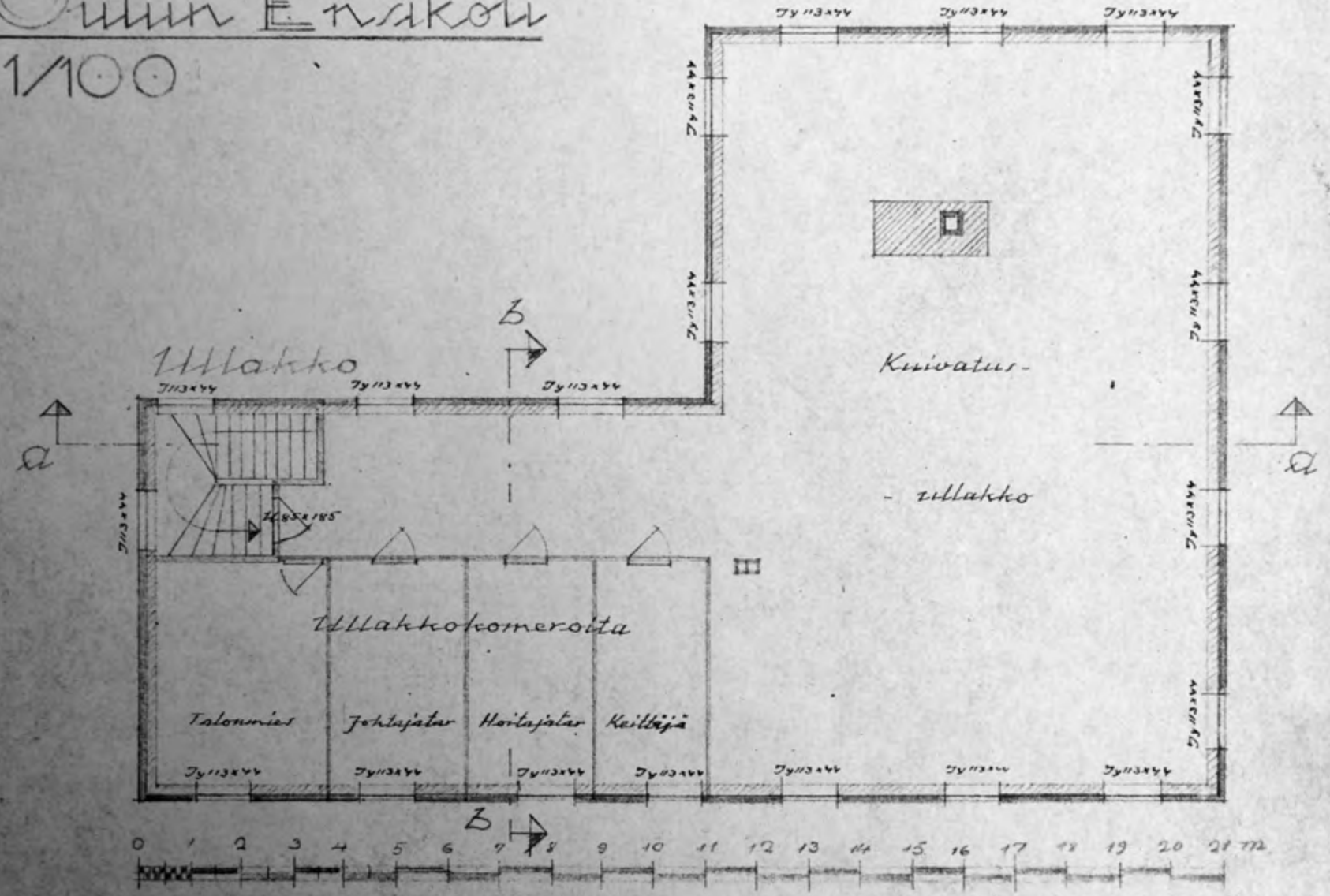
2. kerrros



9. 11. 1981 J.

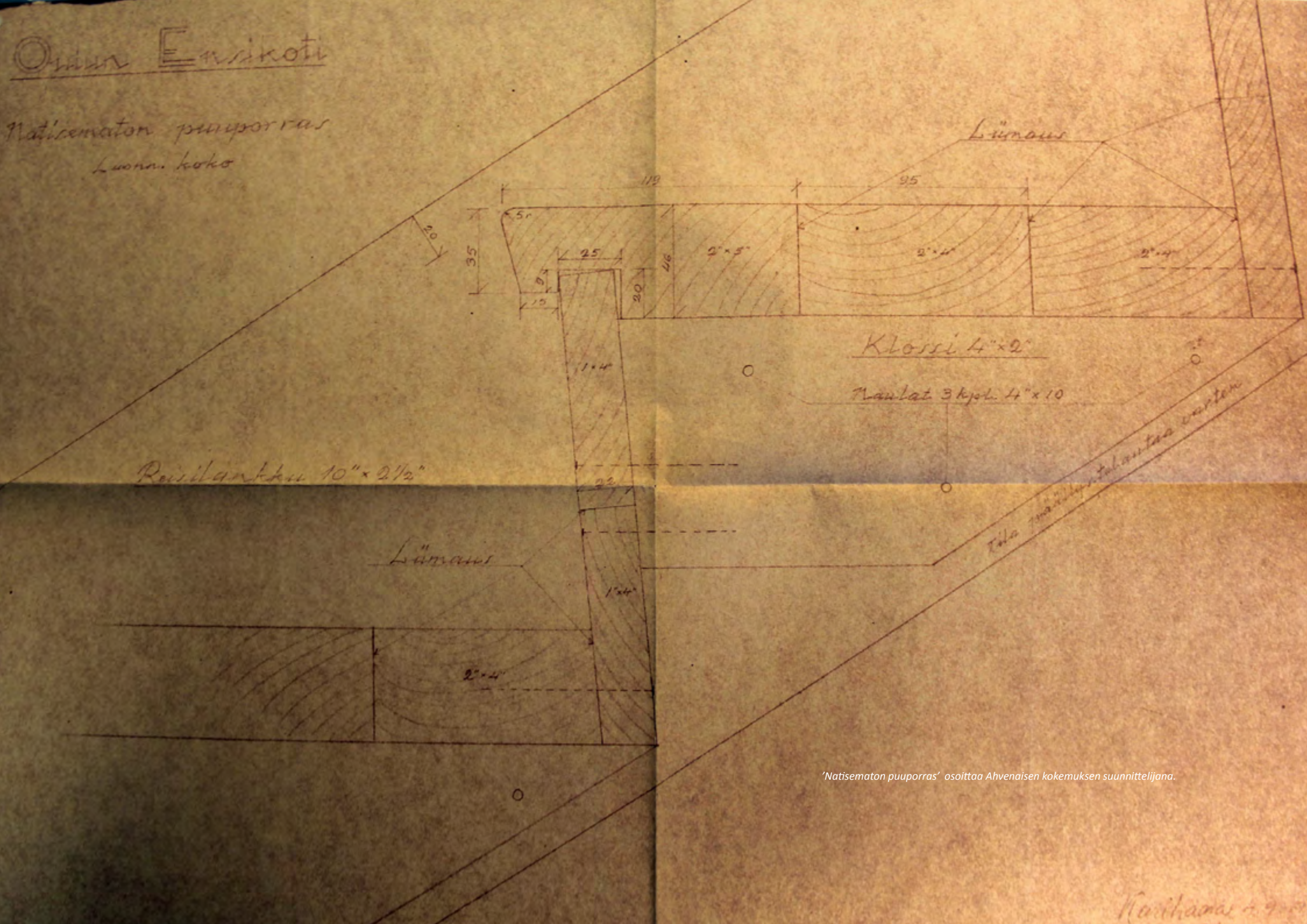
Oulun Ensikoti

1/100



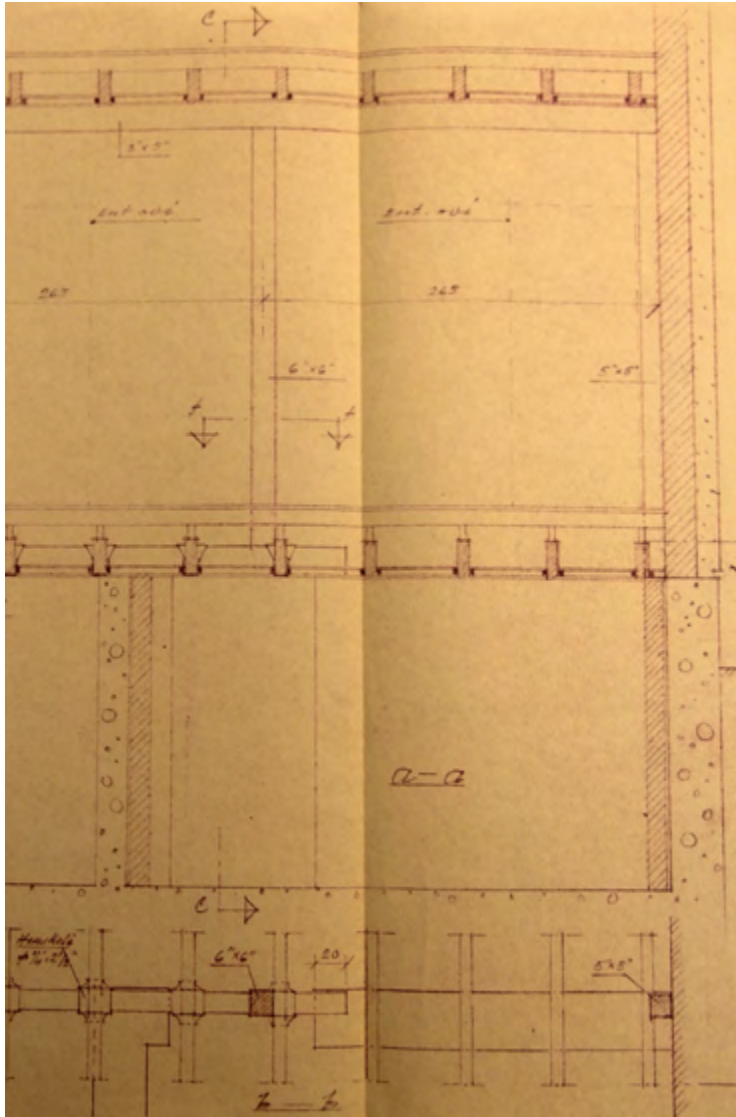
Oman Ensikoti

Näisematon puuporras
Luonn. koko

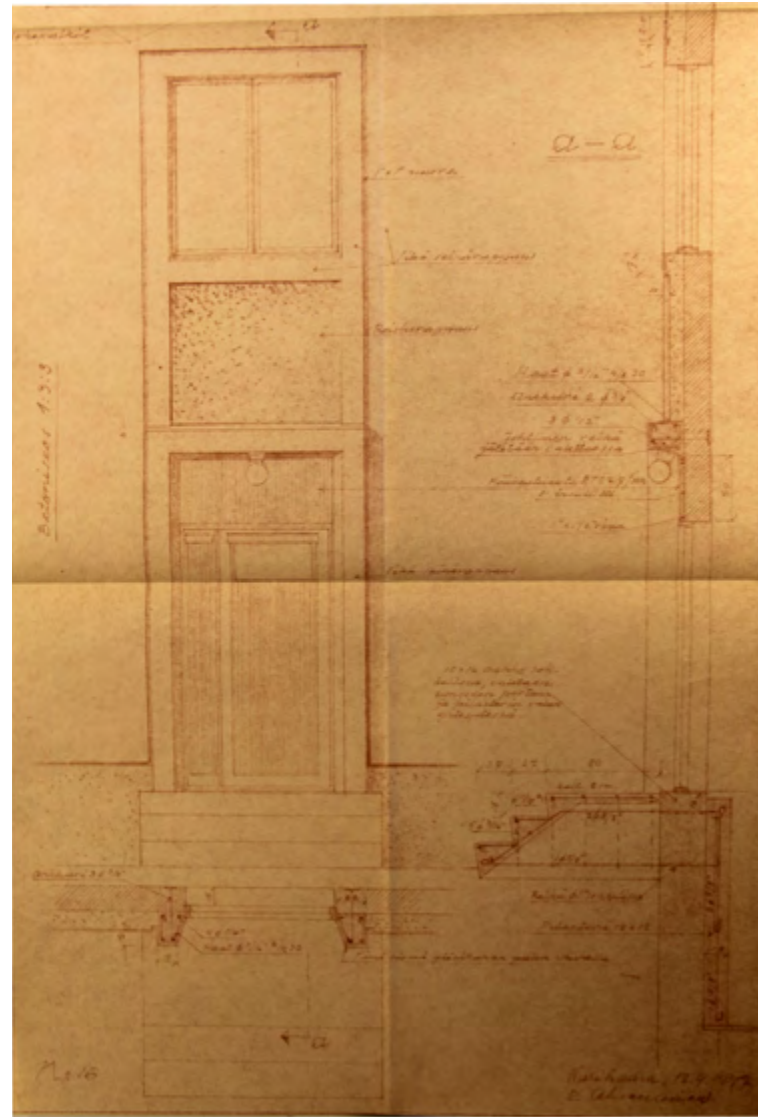


'Näisematon puuporras' osoittaa Ahvenäisen kokemuksen suunnittelijana.

Korhonen 4.9.1917



Erkki Ahvenainen laati myös rakennesuunnitelman. Kellarin valetut seinät kannattelevat puurankaista välipohjaa. Ylempien kerrosten kantavat ulkoseinät on muurattu tärytiilillä (L -6+15 sm kevytbetoni). Väliseinät ovat kerroksissa puurankaiset.



Ensikodin pääsisäänkäynnin detalloinnissa on klassisimin piirteitä.



Oulun Ensikodista julkaistiin postikortti vuonna 1960. Rakennus on valkoinen ja sillä on savitilikatto. Räystäiden ja parvekkeiden pohjat ovat avoimia.



Ensikoti vuonna 1983 hieman ennen Turvakodin rakentamista. Rakennus on saanut uuden värityksen ja peltikaton. Ikkunat on vaihdettu. Turvakodin puurakennus näkyy kuvassa takana vasemmalla.



RELIEFI

Ensikodin eteläpäädyssä on kuvanveistäjä professori Ensio Seppäsen (1924-2008) suunnittelema seinäreliefi. Se paljastettiin juhlallisin menoin lokakuussa 1956.³¹

Patsaan teema on äidin ja lapsen taival kivisellä polulla. 2,5 metriä korkea patsas on valmistettu poltetusta ja lasitetusta savesta. Patsaan muotit ovat Ensikodin ullakolla.

Ensio Seppänen opiskeli Ateneumissa vuosina 1946–1949. Reliefin paljastuksen aikoihin 1956–1957 hän opiskeli italialaissa Accademia di belle arti di Firenzessä. Seppänen oli erittäin tuottelias kuvanveistäjä, jonka aiheet löytyvät usein Lapista. Hänen tunnetuimpia töitään ovat *'Poro ja lappalainen'*, *'Kveenipatsas'*, *'Hyppäävät lohet'* sekä Eero Mäntyrannan näköispatsas.³²

Rakennusmestari Erkki Ahvenaisen tavoin Ensio Seppänen työskenteli Kemin Karihaarassa, jossa hänen työhuoneensa sijaitsi. Juuri Ahvenainen suositti Seppästä veistoksen suunnittelijaksi.³³

³¹ Kaleva 1.10.1956

³² www.kuvataiteilijamatrikkeli.fi/fi/taiteilijat/1336

³³ Ahvenainen Juha op.cit.



5 ENSIKODIN TOIMINTAA

Kun vihkiäisjuhla oli vietetty alkoi Ensikodissa arki. Se käynnistyi niukkuudessa mutta vähitellen koti sai tarvittavat kalusteet ja tarvikkeet. Jo ensimmäisenä toimintavuonna oli ilmeistä, että Ensikoti kävisi ahtaaksi ja sitä pitäisi laajentaa. Laajennus toteutui vasta 1984, kun Ensikodin laajennukselle varatulle tontille rakennettiin Turvakoti.

Ensikodin nuoret äidit saapuivat kesäkuussa 1948. Paikkoja oli 18 mutta äitejä enimmillään 22. Pian kävi ilmi, että tulijoita olisi vielä huomattavasti enemmän. Heitä ennen taloon olivat muuttaneet Ensikodin johtajatar ja talonmies, jotka tosin pian vaihtuivat uusiin.

5.1 Taloudellista niukkuutta

Ensikodin alkua varjosti varojen puute. Yhdistyksellä oli huomattavan suuri rakennusvelka ja rakennus oli monelta osin vielä puutteellinen. Liitto ei kyennyt lainoittamaan Oulun Ensikotia.

Kalustusta ja tarvikkeita saatiin vähin erin lahjoituksina. Rakennusta viimeisteltiin sitä mukaan kun rahaa oli. Sähköliesi ja jääkaappi saatiin varustukseen 1950-luvun vaihteessa. Kauan kaivattu käsisuihku saatiin vasta vuonna 1953.³⁴

Toiminnan rahoitus vakiintui 1950-luvun alussa, kun säännöllisiä avustuksia alettiin saamaan Ensikoti Liitolta ja Raha-automaattiyhdistykseltä. Myös pohjoisen kunnat ja kaupungit Kokkolasta Rovaniemelle asti avustivat toimintaa. Lopullisesti tasapaino saavutettiin, kun Oulun Ensikoti pääsi valtionavun piiriin.³⁵



Käsityöt olivat tärkeä osa opiskelua ja myös vapaa-aikaa. Kuvassa näkyy Ensikodin aulatilaa ja sen alkuperäisiä materiaaleja.

³⁴ Huoviala op.cit. ss.12-13

³⁵ Huoviala op.cit. ss. 5-6



Ensikodin äidit kutsuivat itseään ampiaisiksi. He julkaisivat saman nimistä lehteä, jossa oli syvällistä pohdintaa ja reipasta itseironiaa.

VAKAVAA KESKUSTELUA:



Naisen korkeimmasta onnesta, Äidinonnasta, voivat päästä osalliseksi myös yksinäiset äidit

MITÄ MEISTÄ TULEE?

Joku hyvä ihminen on sanonut: „Huono nainen ei saa lasta.“ Kykenemmekö me osoittamaan sen todeksi aloitettuamme elämän lapsemme kanssa?

Monet vaikeudet odottavat yksinäistä äitiä, kun hän lähtee tästä talosta. Ei ole rahaa, asuntoa, ei kunnollisesti palkattua työtä. Nämä vaikeudet voivat alussa tuntua ylivoimaisilta. Mieleen tulee katkeria ajatuksia koko yhteiskuntaa ja erityisesti sitä miestä kohtaan, joka on lapsen isä. Tällaisessa tilanteessa moni varmaan liioittelee omaa viattomuuttaan ja työntää kaiken syyn miehen niskoilte. Tämä asenne ei kuitenkaan ole oikea kuin aniharvoissa tapauksissa. Koettakaamme siis ajatella ja toimia maltillisesti. Käyttäkäämme kaikki ajatuksemme ja tarmomme vain saadaksemme lapsellemme...



Lehtikuvassa puheenjohtaja Helmi Peiramo tarkastelee nukkuvien lasten vointia Ensikodin nuku-
tusparvekkeella. Parvekkeelle oli hankittu säänkestävät rautasängyt.

5.2 Kotitöitä ja itsetuntoa

Ensikodissa opeteltiin äitiyttä ja osallistuttiin arjen askareisiin. Ensisijalla oli oma lapsi, mutta myös muita kodinhoidon käytäntöjä harjoiteltiin käytännön kautta. Kun lapsi oli riittävän iso hoidettavaksi Ensikodin seimessä, saattoi äiti käydä päivisin töissä. Ensikodin antamaa koulutusta arvostettiin ja sen asukkaat olivat kysytyjä työntekijöitä kaupungilla.³⁶

³⁶ Huoviala op.cit. s. 22

Työn ohella Ensikoti pyrki voimistamaan yksinäisten äitien itsetuntoa. Häpeää ja huononmuuden tunnetta torjuttiin määrätietoisesti. Sen tilalle luotiin uskoa tulevaisuuteen ja omiin kykyihin.

Ensikodin asukkaiden 1940-1960-luvuilla julkaisema *Ampiaiset*-lehti kuvaa nuorten äitien ajatusmaailmaa. Itse tehdyt kronikat kertovat Ensikodin yhteishengestä ja runsas huumori uudenaikaisesta suhtautumisesta omaan elämäntilanteeseen.

Ensikodin asukkaat olivat johtokunnan valitsevia.

Kotiin otettiin ainoastaan ensisynnyttäjiä. Kodissa sai viettää puoli vuotta, jonka jälkeen äidin ja lapsen oli muutettava pois. Ensimmäisen viisivuotiskauden aikana Oulun Ensikodissa asui 271 äitiä ja 244 lasta.³⁷

1970-luvulla äitien keski-ikä laski. Tuolloin astuivat voimaan isyyslaki sekä aborttilaki ja suhtautuminen au-äiteihin muuttui. Vuonna 1974 Sanomalehti Kaleva otsikoi, että Ensikodin keskivertoäiti on nuori baariapulainen.³⁸

³⁷ Huoviala op.cit. ss.19

³⁸ Kaleva 21.6.1974



Ensikodin asuinhuone vuonna 1956. Ikkunanäkymä oli maaseutumainen.



Lasten seimi vuonna 1955. Sen paikalla on nykyisin Ensikodin olohuone.



Arjen askareet olivat olennainen osa Ensikodin elämää.



Kastetilaisuus vuonna 1955. Kirkon suhtautuminen muuttui myötämieliseksi vähitellen.



Ensikodin myyjäiset 1964

ARKKITEHTITOIMISTO NISKASAARI /VÄISÄNEN /ÖHMAN



1970-luvulla kansainvälisen postmodernismin rinnalla kehittyi paikan hengestä innoituksen saanut regionalismi, jonka pohjoissuomalaisena ilmentymänä toimi arkkitehtien Raili ja Reima Pietilän inspiroima 'Oulun koulu'. Sen tyylipiirteitä olivat punatiiliarkkitehtuuri ja perinteisen käsityötaidon arvostus. Tilanmuodostuksessa ja yksityiskohdissa otettiin vaihteluita keskiaikaista kylistä.

Aatesuunta inspiroitui rakennusten tulevista käyttäjistä. Erityisesti lapset käyttäjinä mahdollistivat tilallisen leikkittelyn ja mittakaavojen vaihtelun.

'Oulun koulu' sai voimaa perifeerisyydestä, etäisyydestä suhteessa pääkaupunkeihin ja arkkitehtuurin valtavirtaan. Pyrkimys inhimillisempään ja tuoreempaan ympäristöön sai vastakaikua erityisesti Pohjois-Suomessa, josta nuoret arkkitehdit saivat runsaasti toimeksiantoja.¹

¹ Ylimaula, Niskasaari ja Okkonen, Arkkitehtuurin Oulun koulu kohti uutta vuosituhatta; Standertskjöld, Arkkitehtuurimme vuosikymmenet 1960-1980

Arkkitehtitoimisto NVÖ ja erityisesti arkkitehti Reijo Niskasaari lukeutuivat 'Oulun koulun' edelläkävijöihin. Heidän töistään saivat eniten huomiota Kiuruveden ja Oulunsalon kunnantalot, joista muodostui nopeasti kansainvälisiä arkkitehtuurikohteita.

1980-luvun alku oli NVÖ:n kasvun aikaa. Henkilökunta kaksinkertaistui ja toimisto sai peräti kolmen vuoden mittaisen tilauskannan. Eniten kysyntää tuli maakunnista, jonne haluttiin uuden tyylin mukaisia vanhus- ja hoivataloja, päiväkotia ja päiväkotia.²

Kun Helsingissä ihailtiin rationaalista Bauhausia, NVÖ etsi vaikutteita suomalaisesta rakennusperinnöstä sekä Keski-Euroopan ja Yhdysvaltojen uudesta arkkitehtuurista.

'Filosofiamme lähti liikkeelle sellaisesta, jota rationalistit eivät voineet ymmärtää. Me ihailimme monimuotoisuutta sekä rakentamisen perinteitä.', Ensi- ja Turvakodin pääsuunnittelija Jorma Öhman kertoo.

² Niskasaari Kari, haastattelu 9.5.2017

'Edustamamme regionalismi muutti käsitystä suomalaisesta arkkitehtuurista. Sitä pidettiin populistisena, vaikka meidän pyrkimyksenämme oli asiakkaan toiveiden ja tarpeiden arvostaminen arkkitehtuurin keinoin.'

Vaikka arkkitehtuurin muotokieli oli rikas, eivät Oulun Koulun arkkitehtien työt olleet Jorma Öhmanin mukaan tekijöidensä omia monumentteja.

'Suunnittelimme nöyryn mielin. Vaikka tavoitteet olivat korkealla, suunnittelussamme oli vaatimattomuuden siemen.' Jorma Öhman muistelee.³

³ Öhman Jorma, haastattelu 14.6.2017

6 TURVAKOTI RAKENNETAAN 1983-1984

Esikodin laajennushanke käynnistyi vauhdikkaasti vuonna 1982, kun yhdistys sai raha-automaattiyhdistyksen avustuspäätöksen. Tilaa tarvitsi Turvakoti, joka oli käynnistetty kokeiluna vastapäisessä puutalossa vuonna 1979. Toiminta oli vakiintunut ja laajennuksen avulla se saataisiin saman katon alle Ensikodin kanssa.

Suunnittelijaksi valittiin 'Oulun koulun'-suuntauksen edelläkävijänä kunnostautunut arkkitehtitoimisto Niskasaari/Väisänen/Öhman (NVÖ). Toimisto oli ansioitunut hoivakotien suunnittelijana, mutta varsinaisia manifesteja olivat heidän suunnittelemansa kunnantalot Kiuruvedellä ja Oulunsalossa.

6.1 Uusia toimintamuotoja

Ensikodin toimintaan on 1970-luvulta lähtien liitetty uusia muotoja. Seimitoiminta laajeni ja avautui kodin ulkopuolisille lapsille vuonna 1970. 1980-luvulla tiloissa toimi Tenanavatupa. Lisäksi Ensikoti toimi jo tuolloin avioeroperheiden puolueettomana tapaamispaikkana.

Nykyisin Ensi- ja Turvakodin perheille tarjoamat tukitoimet kattavat kaikki perheenjäsenet ikään ja sukupuoleen katsomatta. Kaikkia perheenjäseniä autetaan syyllistämättä ja umpikujaan joutuneita perheitä tuetaan muutoksessa parempan.

Turvakoti-toiminta käynnistyi vuonna 1979 kansainvälisen lapsenvuoden kokeiluna. Oulussa yhdistys vuokrasi ja kunnosti tätä tarkoitusta varten Ensikotia vastaapäätä sijainneen puutalon. Jo ensimmäisenä vuonna Turvakoti osoitti tarpeellisuutensa. Sen suojiin pakoon perheväkivaltaa hakeutui yhteensä 46 aikuista ja 32 lasta ja seuraavana vuosina määrät nousivat satoihin.³⁹

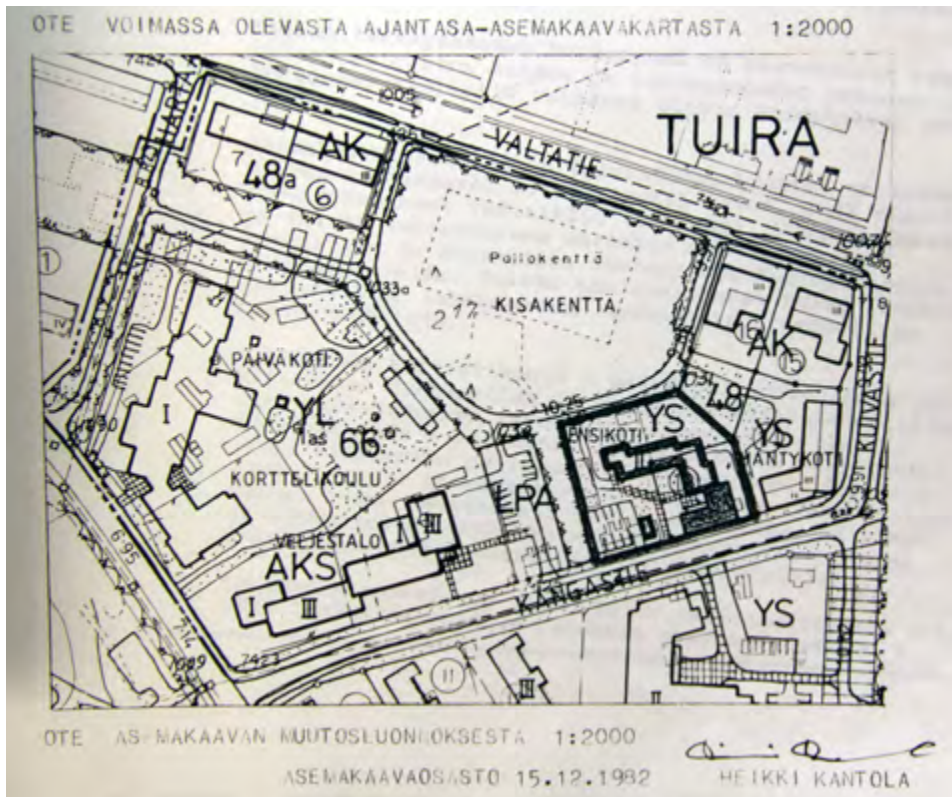


Turvakodin henkilökunta kävi tutustumassa NVÖ:n suunnittelemaan Oulunsalon kunnantaloon.



Oulun Turvakoti toimi vuosina 1979-1984 osoitteessa Kangastie 12.

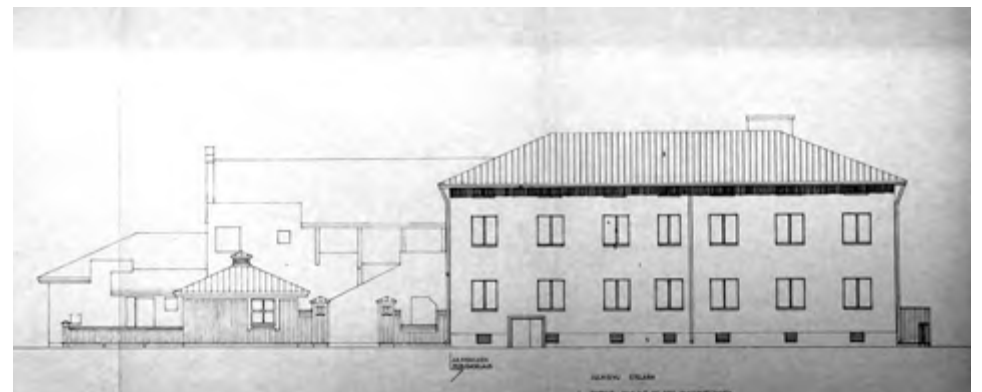
39 Huoviala op.cit. ss. 23-24



Kaavamuutos laajennusosaa varten tehtiin pikaisesti. Tonttia laajennettiin Kisakentän suuntaan.

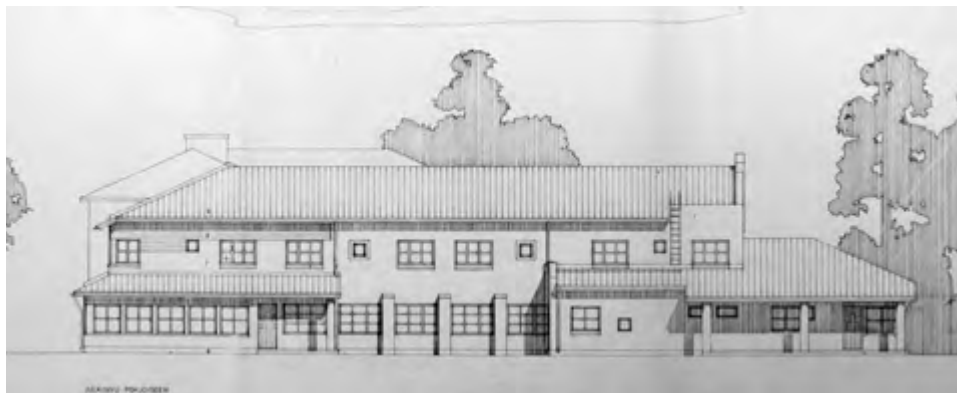


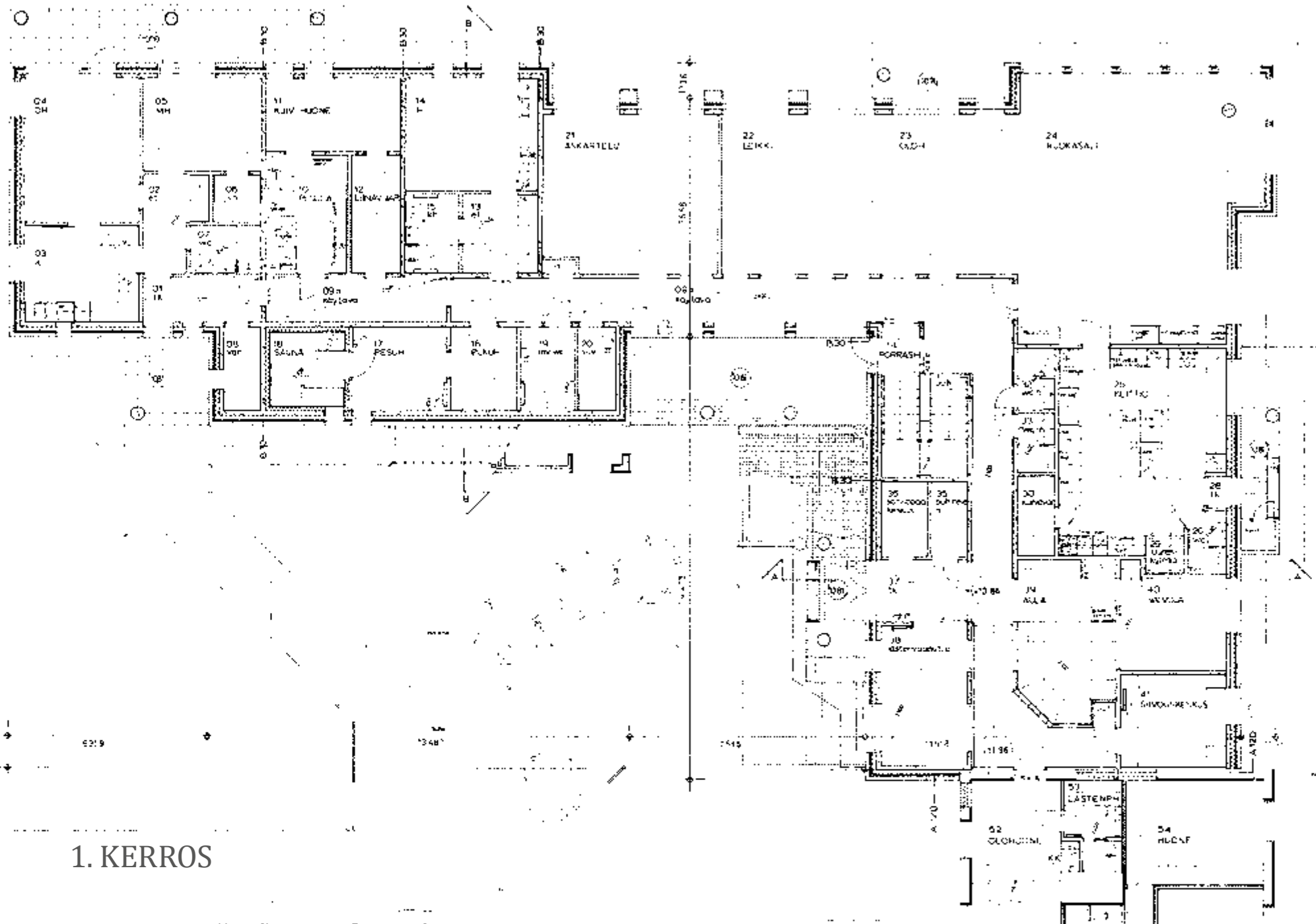
Asemapiirros vuodelta 1983 vastaa pääpiirteittäin nykytilannetta.



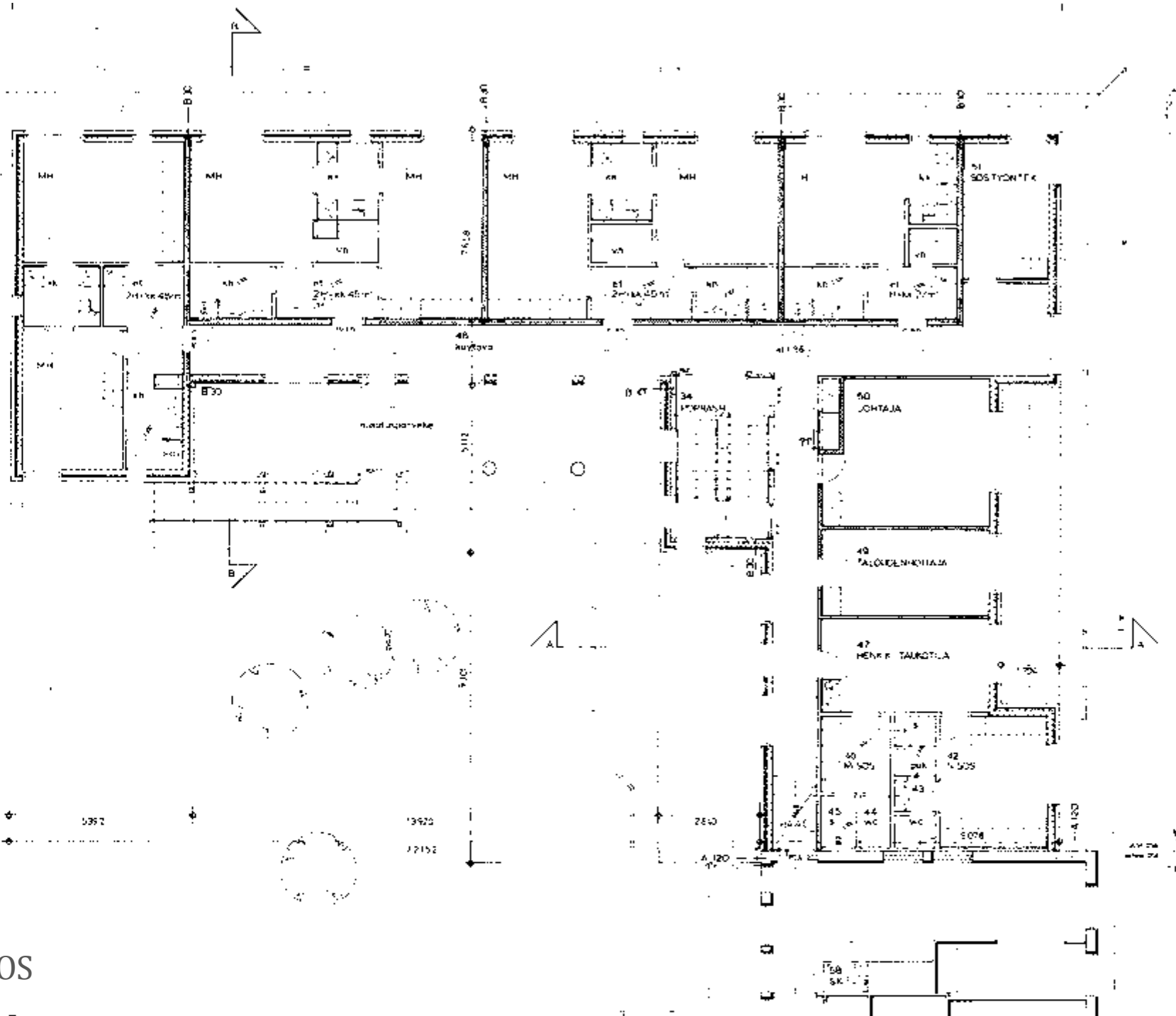


JULKISIVU LANTEEN



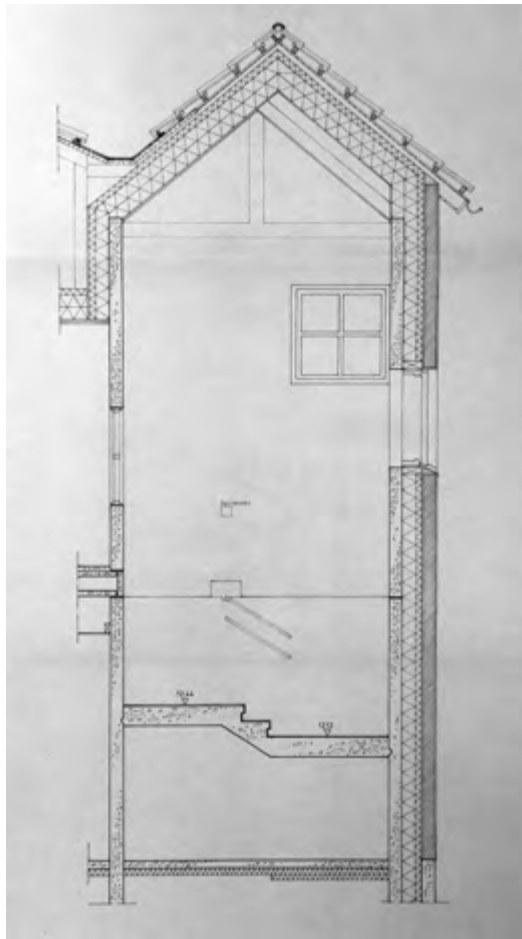


1. KERROS

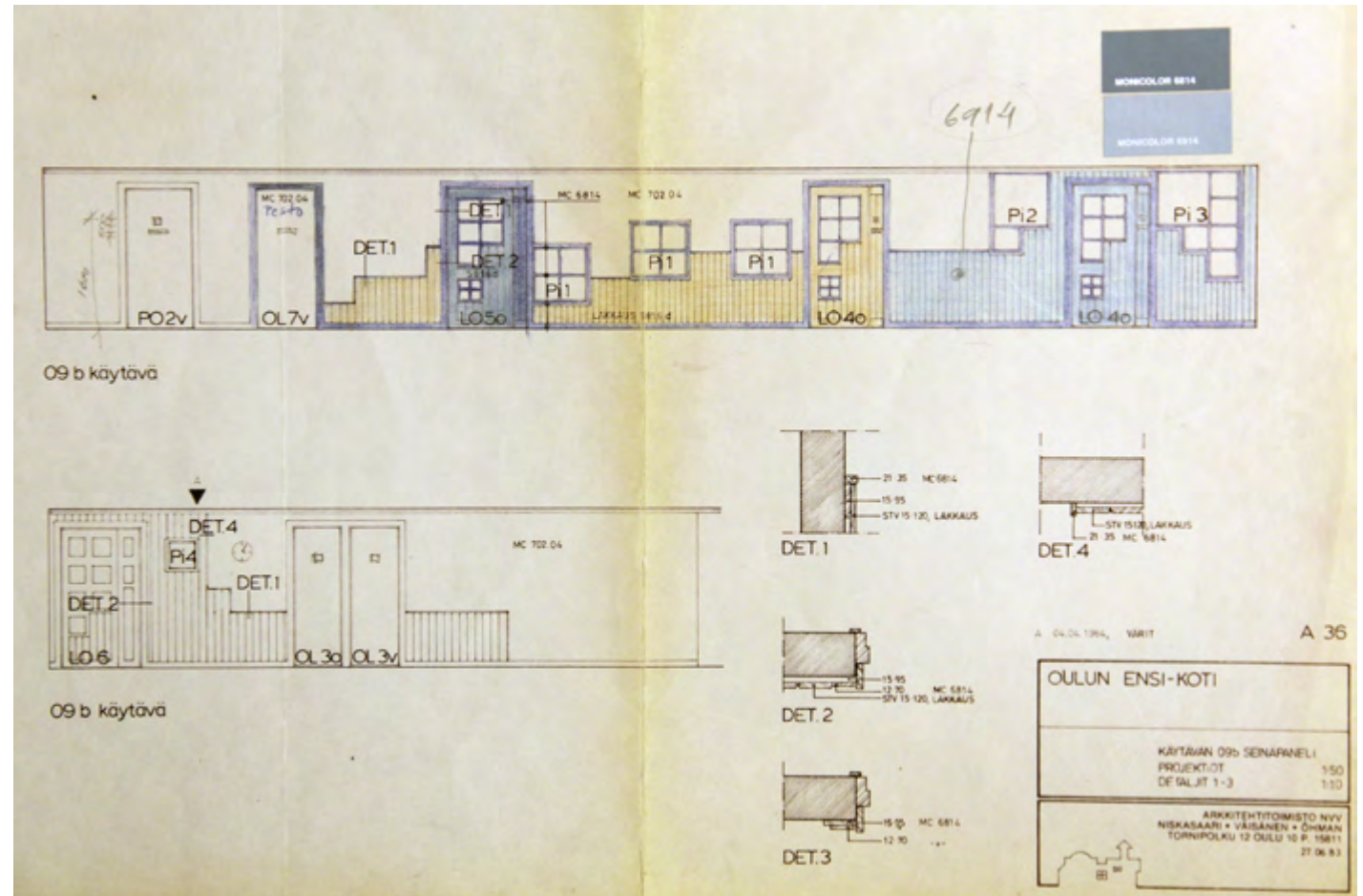


2. KERROS





Yllä Turvakodin porrastornin leikkaus. Viereisellä sivulla on samaisen tornin monimuotoinen alakatto.



'Oulun koulun' värimaailma yhdisteli perinnevärejä sekä postmodernismin suosimia pastellivärejä. Seinäpintojen jaossa ja sisätilojen aukotuksissa suosittiin lap- sen mittakaavaa ja leikkisyyttä.



Kantava runko on toteutettu paikalla valettujen seinien ja pilareiden sekä sandwich-julkisivuelementtien yhdistelmänä. Välipohjissa on käytetty ontelolaattoja. Pilari-laatta-rakenne antaa rakennukselle muuntojoustavuutta.



Turvakodin ja Ensikodin liitoskohta näkyy sisäpihan perällä. Sisäpihan puustoa onnistuttiin säilyttämään.

6.2 Laajennushanke käynnistyy

Vuoden 1981 toimintasuunnitelmaan kirjattiin Ensikodin laajennuksen suunnittelu ja lupien hankinta. Tehtävää hoitamaan perustettiin yhdeksänhenkinen hanketyöryhmä, jonka puheenjohtajana toimi Oulun kaupungin sosiaalijohtaja Jori Rissanen. Tilaohjelmaan kirjattiin, että jokaisella äidillä ja lapsella tulisi olla oma huone. Siinä esitettiin myös harrastus-, leikki- ja virkistystilojen sekä yhteiskeittiön ja saunan huomioimista suunnittelussa.⁴⁰

Kustannusarvio oli 4,2 miljoonaa markkaa ja rakennustyö aloitettaisiin vuoden 1983 aikana. Hanke lähti ripeästi liikkeelle Raha-automaattiyhdistyksen hyväk-

syttä suunnitelmat ja Oulun kaupungin joulukuussa 1982 tekemän kaavamutoksen jälkeen.

6.3 Suunnitteluperiaatteita

Oulun Ensi- ja Turvakodin laajennuksen pääsuunnittelijana toimi arkkitehti Jorma Öhman.

'Toimeksianto tuli Oulun kaupungilta. Elettiin aikaa ennen kilpailutusta ja toimistoilla oli runsaasti töitä. Saimme tilaohjelman ja siitä se suunnittelu lähti liikkeelle. Uskon, että saimme työn sen vuoksi, että emme tulisi ehdottamaan modernia laajennusta,' Jorma Öhman muistelee.

Arkkitehti Kari Niskasaari oli toimiston osakas ja

työskenteli toimistossa Ensi- ja Turvakodin suunnittelun aikaan. Hän pitää todennäköisenä valintaperusteena näyttöjä hoivarakennusten suunnittelusta. Arkkitehtitoimisto NVÖ oli tuolloin kovassa vauhdissa, johon sen oli sysännyt vuoden 1979 voitto Kiuruveden kunnantalon suunnittelukilpailussa.

'Oulun Ensi- ja turvakodin suunnitteluvaihe oli mahtavaa aikaa meille nuorille arkkitehteille. Meillä oli sellainen tunne, että saimme suunnitella juuri sellaista kuin halusimme.' Jorma Öhman kertoo.

Öhmanin mukaan Ensikotiin ei tehty laajennusvaiheessa muutoksia lukuunottamatta liitoskohtaan rakennettua palomuuria. Arkkitehdit pyrkivät luomaan laajennuksen, joka sopisi luontevasti vanhaan, mutta olisi samalla ylpäesti uusi rakennus.

⁴⁰ Hanketyöryhmän pöytäkirja 5.1.1981



Eteläpääty on yksikerroksinen.



Näkymä Ensikodin katolta kohti Turvakodin siipeä.

Laajennus muodosti alkuperäisen rakennuksen kanssa U-muodon, jonka tehtävänä on sulkea saapuva asiakas *turvalliseen syliin*. Sisälle astuessaan asiakas tulee *kohutumaiseen suojaiseen tilaan*, jossa hänet otetaan vastaan. Laajennusosassa suosittiin lämpimiä värejä ja materiaaleja sekä kodinomaista mittakaavaa.

'Vältettiin tekemästä kylmää ja laitosmaista tilaa. Asiakkaille haluttiin tuottaa tuttuuden tunnetta heti sisälle astuessa.', Jorma Öhman kertoo.

Laajennuksesta pyrittiin tekemään lapsille mielenkiintoinen rakennus. Käytännössä tämä tarkoitti ikkunoiden sijoittelua lapsen katseen korkeudelle ja lapsen mittakaavaan sopivien piilopaikkojen luomista käytäville. Tällaisilla yksityiskohdilla tavoiteltiin myös turvallisuuden tunnetta.

Rakennus julkaistiin Arkkitehti-lehdessä 6/86. Se pääsi mukaan myös Suomi rakentaa -näyttelyyn, jonne koottiin viiden vuoden välein parasta suomalaista arkkitehtuuria. Rakennuksen saamaa julkisuutta voidaan pitää poikkeuksellisenä, sillä ammattikunnan piirissä ei yleisesti ymmärretty nuorten oululaisarkkitehtien filosofiaa.

Myös Oulun kaupungissa suhtautuminen uuteen arkkitehtuurisuuntaukseen oli nuivaa. Julkisivulautakunta ei hyväksynyt laajennukseen suunniteltuja ruutuikkunoita vaan edellytti niiden muuttamista yksiruutuiksi. Tässä tapauksessa rakennustarkastaja käytti omaa päätösvaltaansa ja hyväksyi suunnitelman.⁴¹

Kansainvälisestä maineestaan huolimatta NVÖ sai

⁴¹ Öhman op.cit.

suunnitella Oulun kaupungin alueelle vai kaksi kohdetta. Ensi- ja turvakodin laajennuksen jälkeen toimisto sai toimeksiannon Nallikarin kärkeen sijoitettavan tornin suunnittelusta. Aikanaan arvostelua herättänyt rakennus on sittemmin muodostunut yhdeksi Oulun eniten esillä olevista tunnusmerkeistä.

6.4 Rakentaminen

Laajennus toteutettiin elementtirunkoisena ja se sai ulkokuorukseksi rapatun tiilen. Peruskivi muurattiin 13.4.1984.

Anneli Pyykönen toimi Oulun Ensi- ja Turvakodin johtajana rakentamisvaiheessa.



Ensi- ja turvakodin vihkiäisiä vietettiin 21. marraskuuta 1984. Tilaisuutta kunniotti läsnäolollaan tasavallan presidentin puoliso Tellervo Koivisto.

'Kun aloitin tehtävässäni, suunnitelmat olivat jo valmiit. Rakentamisvaihe oli tuoreelle johtajalle tiukkaa aikaa, mutta hankkeesta vastanneet ihmiset olivat todella päteviä. Myös Oulun kaupunki avusti käytännön kysymyksissä', Anneli Pyykönen muistelee.⁴²

Laajennus vihittiin käyttöön 29.11.1984. Vihkiäisiin osallistui myös tasavallan presidentin puoliso Tellervo Koivisto.

6.5 Muuttuva toiminta ja sen vaikutukset

Ensi- ja turvakodissa on toteutettu 1990-2010-luvuilla muutoksia ja korjauksia, joiden vaikutus näkyi lähinnä Ensikodin tiloissa.

1990-luvun lama asetti Ensi- ja turvakodin toiminnan vaakalaudalle. Ensikoti vuokrattiin 1994 Oulun kaupungin akuutin kriisiosaston käyttöön. Tuolloin kaupunki teki sisätiloissa peruskorjauksen, jossa yläkerran huoneet muutettiin vastaanottotiloiksi ja alakerran huoneet toimistoiksi.

Laman hellitettyä vuonna 1996 käynnistyi vuosituhannen vaihteen yli jatkunut kiihkeä projektitoiminnan aika, jota toteutettiin Raha-automaattiyhdistyksen avustuksella. 2000-luku oli erityisasiantuntijuiden aikaa, jolloin erityisesti vauva- ja väkivaltatyön osaaminen vakiintui. 2012 alkaen yhdistys on tehnyt paluuta juurilleen kehittämällä vapaaehtoistyötä, kokemusasiantuntijuutta ja kansalaistoimintaa.⁴³

Myöhempien muutosten ja korjausten suunnittelusta on vastannut Arkkitehtitoimisto Kari Huotari Oy. Suurin muutos on tehty Ensikodin kellariin, jossa tarpeettomaksi käyneitä tiloja on muutettu kokoontumistiloiksi. Turvakodin puolella muutoksia on tehty pihalle, terassille sekä ilmanvaihtokonehuoneeseen. Viimeisimmässä suunnitelmassa 2013 on tutkittu Turvakodin länsisiiven yksikerroksisen osan korottamista. Suunnitelmaa ei ole toteutettu.

Kari Huotarin mukaan muutokset on pyritty toteuttamaan hienovaraisesti ja ilman näkyviä kerrostumia.⁴⁴



Oulun Ensi-Koti

Oulu

ARKKITEHTITOIMISTO MYY NIKKASARI-KÄSÄNEN-OJALA



Oulun Ensi-Koti alustaa 1970-luvulla toteutetun perustalonrakennuksen. Rakennuksen suunnittelu on ollut yhteistyössä Oulun kaupungin ja Oulun Ensi-Kodin kanssa. Rakennuksen suunnittelu on ollut yhteistyössä Oulun kaupungin ja Oulun Ensi-Kodin kanssa. Rakennuksen suunnittelu on ollut yhteistyössä Oulun kaupungin ja Oulun Ensi-Kodin kanssa.



6, 7



arkkitehti 6/1986

Arkkitehti-lehti 6/86 esitteli Oulun Ensi- ja Turvakodin laajennuksen. Kohde pääsi myös Suomi Rakentamäyttelyyn. Mainitut mediat olivat muutoin varsin pidättyväisiä 'Oulun koulun' suhteen.

- 1 kerros 2 x 47 m² / two-room flats 2 x 47 m²
- 2 yksö 27 m² / one-room flat 27 m²
- 3 nukkusparveke / sleeping gallery
- 4 johtajan huone / director's room
- 5 rakennusjohtajan huone / housekeeper's room
- 6 henkilökunnan taukutila ja suuzaatitilat / staff lounge and other facilities
- 1. kerros (9):
— Ground floor (9):
1 aulasto 2 h + kk / Bar 2 r + kitchen
2 pesula, kuivatushuone, lünnavaivastarasto / laundry, drying room, linen store
3 invaaliyksikö / one-room flat for invalids
4 saunatilat / sauna
5 askaretila / hobby room
6 oleskelu-, leikki- ja ruokailutila / lounge, playroom and dining area
7 keittiö / kitchen
8 tekniset tilat / technical facilities
9 laastervaivastarasto / peam store
10 aula / lobby
11 valvojan huone / supervisor's room
12 siivouskierros / cleaning unit
13 sisätilan alakäytävä, johon sisustetaan lasten pesutila / living room of home, with adjacent children's washroom
14 taloväistö ja pyörätävä / storeroom and cycle shed
- 10 Porastuoneen siikkeitä.
— Ceiling of stairway.
- 11 Näkymä ensimmäisen kerroksen käytävään.
— View into the ground floor corridor.

Valokuvat/Photographs
Ilpo Oksanen



arkkitehti 6/1986



41



11



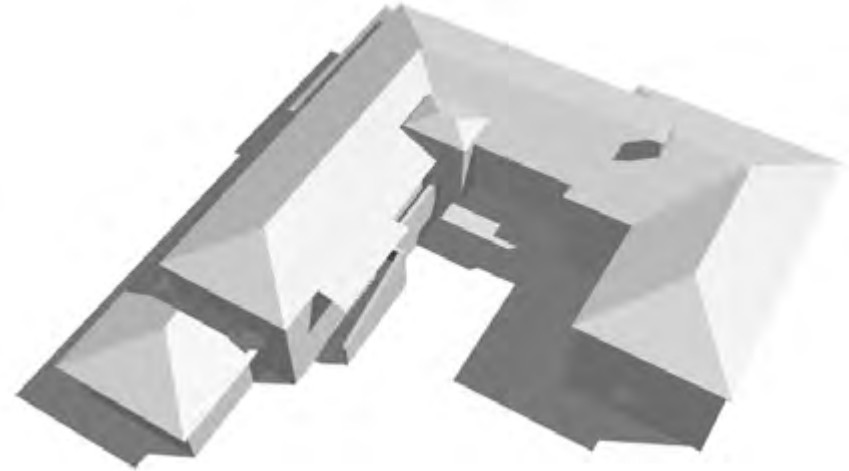
PALOILMOITIN

7 KERROKSELLISUUS

Ensikoti 1948 - 1984



Ensi- ja turvakoti 1984 - 2017



MUUTOKSET JA KORJAUKSET:

- 1958 Puistosuunnitelma*
- 1959 Ruokasalin laajennus*
- 1964 Saunaosaston ja ruokasalin muutos*
- 1971 Sähkömuutoksia kellariin ja ullakolle*
- 1977 Sisämaalaus*
- 1978 Kiinteistö liitetään kaukolämpöverkkoon*
- 1981 Peruskorjaus. Keittiön uudistaminen. Sisämaalaus. Kellarin saunaosaston ja varastojen muutokset. WC- ja kylpyhuonemuutoksia. Kellarikerroksen vesi-, viemäri- ja ilmanvaihtolaiteiden uudistaminen. Uudet lämpöpatterit. Ikkunoiden uusiminen.*

MUUTOKSET JA KORJAUKSET:

- 1986 Julkisivujen korjaus. Uusi aita. Vesikaton vahvistaminen.*
- 1994 Traumaterapiakeskus Turvakodin eteläsiipeen. Ensikodin tilat vuokrataan Oulun kaupungin psykiatrian klinikan kriisiosastolle. Erillinen sisäänkäynti avataan Ensikodin eteläpäähän. Sisäpuolen peruskorjaus: maalaus, lukitus, valaistus ja kalustus. Uusia siivoustiloja.*
- 1996 Ensikotiin koneellinen ilmanvaihto matalapainejärjestelmää käyttäen.*
- 1998- Pihan viemärintityöt. Ensikodin kellarin salaojitus, pintavesityöt ja*
1999 kosteuseristys. Kellarin puulattian ja perusmuuria vasten olevien seinien purku ja muutos kiviaineiseksi.
- 2002 Ensikodin keittiösiiven peruskorjaus. Viemärin ja ilmastoinnin korjauksia. Uudet kalusteet ja pinnoitteet. Lisätään suihkutila, lastenhoituhuone, keittiö ja wc.*

- 2003 *Ensikodin kellarin purku- ja maarakennustyöt. Ulkopuolella puuverhouksien, rappausten ja pinnoitusten uusiminen. Vesipeltejä, kouruja ja syöksyjä uusitaan.*
- 2004 *Ensikodin ilmanvaihtojärjestelmän korjaus- ja muutos. IV-kone ullakkokerrokseen. Kellariin uusi peruskorjaus pohjavesivahingon seurauksena. Kellarikerros otetaan pääkäyttötarkoituksen mukaiseen käyttöön. Huonetilojen materiaalit uusitaan. Kellariin rakennetaan uusi katettu ulkoporras.*
- 2007 *Turvakotiin uusi iv-konehuone. Ilmastoinnin muutostöitä. Vesi- ja viemäriputkia uusitaan, kylpyhuoneiden laatoituksia uusitaan. Paloilmoitinjärjestelmä koko rakennusryhmään.*
- 2009 *Julkisivujen maalaus ja korjaustyöt. Uusitaan puuverhouksia, tehdään rappaus- pinnoitus- ja maalaustöitä. Vesipeltejä, kouruja ja syöksyjä uusitaan. Pihan peruskorjaus. Uusitaan pihan sähkölaitteet, pintarakenteet, sadevesiviemärinti ja istutuksia. Leikkipaikka ja aita uusitaan. Sokkelit maalataan.*
- 2012 *Pihan uudelleenjärjestely. Pintavesien ohjaus.*
- 2013 *Turvakodin terassin laajennus.*
- 2013 *Suunnitelma Turvakodin eteläpäädyn korottamisesta. Ei toteutettu.*



8 SÄILYNEISYYS

Säilyneisyydessä arvioi rakennuksen alkuperäisyyttä ja autenttisuutta. Tarkastelu kohdistuu rakennuksen ympäristöön, arkkitehtoniseen ideaan, ulkoiseen hahmoon, sekä materiaalien ja tilajaan nykytilaan.

8.1 Piha ja piharakenteet

Ensi- ja Turvakodin tontti on selkeästi rajattu ja jäsennetty eri julkisuusasteisiin. Rajauskeinoina on käytetty aita, apurakennuksia ja kasvillisuutta. Jäsennystä on korostettu erilaisilla pinnoitteilla.

Turvallisuus on monessa mielessä keskeinen tekijä Ensi- ja Turvakodin pihassa. Autoliikenne ja pysäköinti on erotettu omaksi lohkoksi, joka ei sivua pihan muuta käyttöä. Sisäpihan turvallisuus on muodostettu pitkällä lähestymisalueella, josta on hyvä näkyvyys tulo-suuntaan.

Leikkiapiha on sijoitettu aurinkoiseen paikkaan eteläsiiven tuntumaan. Oleskeluterassit sijaitsevat Kisakentän puolella. Mäntykodin puolella asfalttoitua talouspihaa rajaa pitkä huoltorakennus.

Pihoja on uudistettu viimeksi vuonna 2009. Tuolloin uusittiin pintarakenteet, sadevesiviemärointi ja istutuksia. Peruskorjaus on noudattanut alkuperäistä pihasuunnitelmaa erityisesti keskeisellä sisäpihalla, jonka erikoisuutena on vanhat säilyneet männyt. Niiden roolia on tehostettu kivipinnoitteella.



Sisäpihan erikoisuutena on täysikasvuiset männyt. Niiden roolia on tehostettu kivipinnoitteella.



Aidattu ulkoleikkipaikka.



Seulanpääkivistä maakostean ladottu seinänvieri.



Huoltorakennus vuodelta 2000 erottaa Ensi- ja Turvakodin huoltopihan Mäntykodin liikennealueesta.

8.2 Julkisivut

Ensi- ja Turvakodin julkisivuja on jossain määrin yhdenmukaistettu vuoden 1984 laajennuksen yhteydessä. Rakennuksessa on kauttaaltaan keltainen rappaus ja ikkunoiden karmiväri on sininen. Tehostevärinä on käytetty valkoista.

Ensikodin katujulkisivu on säilynyt muodoltaan ja aukotukseltaan alkuperäisenä. Molempiin pätyihin on lisätty sisäänkäyntikatokset. Aita ja portin yhteyteen tehty ulkovarasto ovat 1984 lisäys. Aikaisemmin Ensikodin eteläpäädyssä oli naapurin puutalo ja niiden välissä kapea teräskehäinen ajoportti.

Sisäpihalla julkisivun muoto ja ulokkeet ovat monimuotoisempia. Erityisesti pääsisäänkäynti on vahvasti korostettu värikkäillä klinkkereillä sekä ikkuna- ja porttiteemalla. Turvakodin aiheita on lisätty myös Ensikodin julkisivuun.

Ensikodin aukotukset on toteutettu tasajaolla ja yhdenmukaisilla ikkunoilla. Turvakodin ikkunoiden muodoissa ja mitoissa on runsaasti vaihtelua. Niissä on myös vanhaan rakennusperinteeseen viittaavat puuristikot. Yhtenäinen väritys ja mittakaava sitovat uudet ja vanhat julkisivut luontevasti yhteen.

Kivijalka on koko rakennusryhmän osalla siniharmaaksi maalattua betonia. Julkisivut on korjattu ja maalattu viimeksi vuonna 2009.



Ensikodin julkisivuun on lisätty vieras postmoderni aihe.



Kangastien suuntaan avautuva katujulkisivu on muodoltaan alkuperäinen.



Yksityiskohdat on suunniteltu ja toteutettu huolellisesti.



Ensikodin räystäät ja parvekkeet ovat olleet avoimet.



Talousspihan julkisivu. Porras on muutettu suoraksi.



Julkisivu Kisakentän suuntaan.



Ensikodin vesikattomaisema.



Ensikodin katolle lisättyä ilmanvaihtotekniikkaa.



Turvakodin monimuotoista kattomaailmaa.



Ensikodin ullakolla on alkuperäisiä savikattotiiliä.



Turvakodin tiilikatto on sammaloitunut.



Hulevesijärjestelmä on uusittu 2009.

8.3 Katot ja sadevesijärjestelmät

Ensikodin kattomuoto on aumakatto. Katemateriaali on galvanoitu ja maalattu teräspelti. Alkuperäinen katemateriaali oli savitiili, joka vaihdettiin todennäköisesti 1960-luvulla. Katolle on lisätty ilmanvaihtohormeja ja kattoturvallisuustuotteita.

Turvakodissa on harjallinen monilapekatto, jonka räystäslinja polveilee julkisivua mukaillen. Katemateriaali on alkuperäinen betonikattotiili.

Sadevesijärjestelmä on rakennettu pyöreällä kourulla ja putkella. Se on yhtenäinen kummassakin rakennuksen osassa. Sisäpihalla syöksyt on johdettu suoraan maanalaiseen hulevesijärjestelmään.

8.4 Parvekkeet ja katokset

Ensikodin puurunkoiset parvekkeet ovat säilyneet mittasuhteiltaan alkuperäisen kaltaisina. Kaiteen materiaali, muoto ja väritys on uusittu. Metallinen korotus on poistettu ja kaiteeseen on lisätty matontuuletustelineitä. Parvekkeiden pohjat ovat alunperin olleet avoimet. Nyt ne on laudoitettu.

Ensikodin sisäpihalle avautuva parveke on samalla asuntosiiven ulkoporrasta palveleva luhtikäytävä. Porras on turvallisuussyistä suljettu portilla. Muutoin parveke on muodoltaan ja väritykseltään alkuperäinen.

Ensikodin ulkoportaiden yhteyteen on lisätty katoksia. Ne ovat tyyliään lähempänä turvakotia kuin ensikodin alkuperäistä tyyliä.

Turvakodin katokset ovat pitkiä ja niiden mataluudella on luotu ulkoarkkitehtuuriin inhimillistä mittakaavaa. Takaosan katettua terrasia on laajennettu 2013.



Rakennusosissa on käytetty perinnerakentamiseen viittaavia teemoja



Ensikodin sisäänkäyntiin on lisätty katos.



Matontuuletustelineet on lisätty 1980-luvun jälkeen.



Ensikodin parvekkeet tehtiin lasten nukuttamista varten.



Vuonna 2013 laajennettu terassi Ensikodin takajulkisivulla.



8.5 Ikkunat ja ulko-ovet

Ensikodin ikkunat on uusittu vanhoihin karmeihin 1981. Alkuperäisissä ikkunoissa ulompi puite avautui ulospäin. Nykyiset ikkunat ovat sisäänpäin avautuvia, kolmilasisia puukarmillisia ikkunoita. Alkuperäiset ikkunat olivat puitteiltaan valkoisia. Nykyiset ikkunat olivat ruskeita, mutta myöhemmin niiden ulkopuutteet on maalattu siniseksi.

Turvakodin ikkunat ovat kolmilasisia, sisäänpäin avautuvia puuikkunoita. Niissä on perinnearkkitehtuuriin viittaavat puuristikot. Kaikkien ikkunoiden ulkoviiri on vaalea sininen. Poikkeuksen muodostavat keittiön ruskeat ikkunat.

Ulko-ovet ovat pääsääntöisesti puurakenteisia ja niiden väri on vaaleansininen. Ovityyppejä on runsaasti. Vanhimpia ovat Ensikodin parvekkeiden ovet, mutta nekin tuskin ovat alkuperäisiä.



Ensikodin ikkunat on vaihdettu vuonna 1981 ruskeaksi kuultovärjättyihin mäntyikkunoihin. Suurin osa näistä ikkunoista on maalattu ulkopuolelta siniseksi.



Turvakodin monimuotoinen ikkunamaailma viittaa perinnearkkitehtuuriin. Ikkunoilla on korostettu kodinomaisuutta.



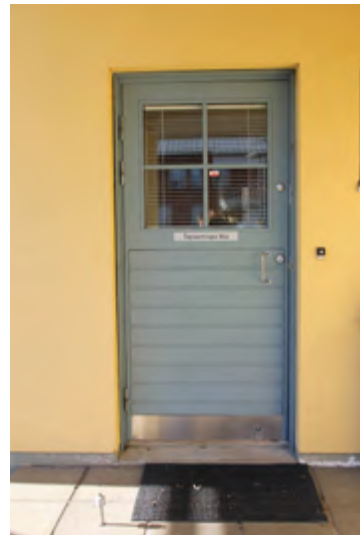
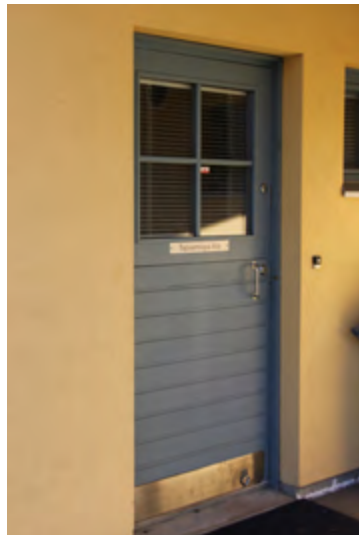
Ensikodin parvekkeen ovi on vanhin, tuskin kuitenkaan alkuperäinen.



Pääovi ja sen keraamisilla laatoilla toteutettu korostus.



Talouspihalle johtava ovi.



Ensi- ja Turvakodin ovityypologiaa.





Turvakodin näyttävä porrashuone toisen kerroksen tasalta.

8.6 Portaat ja porrashuoneet

Ensi- ja Turvakodin pääporras sijaitsee pääsisäänkäynnin yhteydessä. Porrashuone on näyttävä, valoisa ja tornimainen tila, joka on sävytetty klinkkerilaatoilla ja seiniin maalatuilla väritehosteilla. Käsijohteessa on huomioitu sekä lapset että aikuiset.

Näyttäviä porrashuoneita on myös Ensikodin eteläpäädyssä. Kellariin johtavat portaat on uusittu 2000-luvulla, toiseen kerrokseen ja ullakolle johtavissa portaissa on autenttista puutalon tunnelmaa.

Rakennuksissa portaan väri on tavallisesti punainen. Turvakodin portaissa materiaalina on keraaminen laatta ja Ensikodin portaita on päällystetty vinyylimatolla.

Rakennuksessa ei ole hissejä.



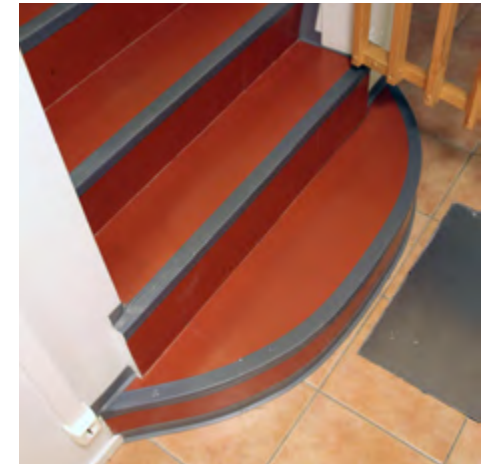
Ullakon portaat ovat alkuperäiset.



Ensikodin pääportaan materiaalit ovat todennäköisesti 50-luvulta.

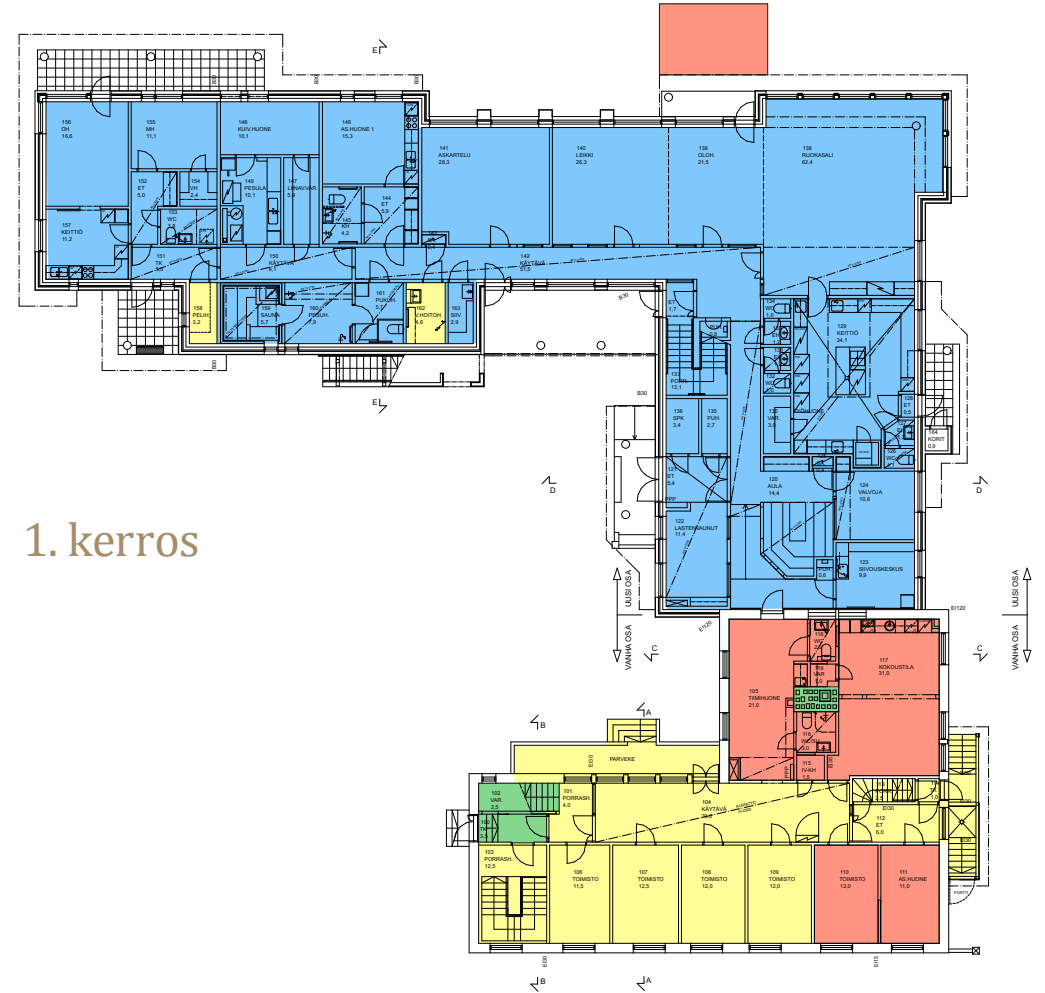
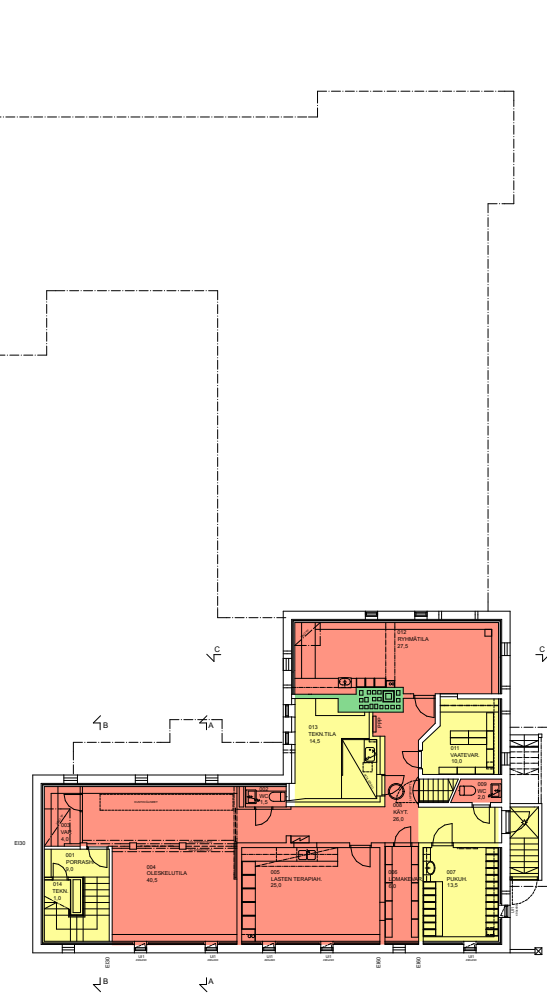


Pääportaan punaista klinkkerilaatoitusta.



Kellariin laskeutuva porras on varustettu lapsiportilla.

Kellari

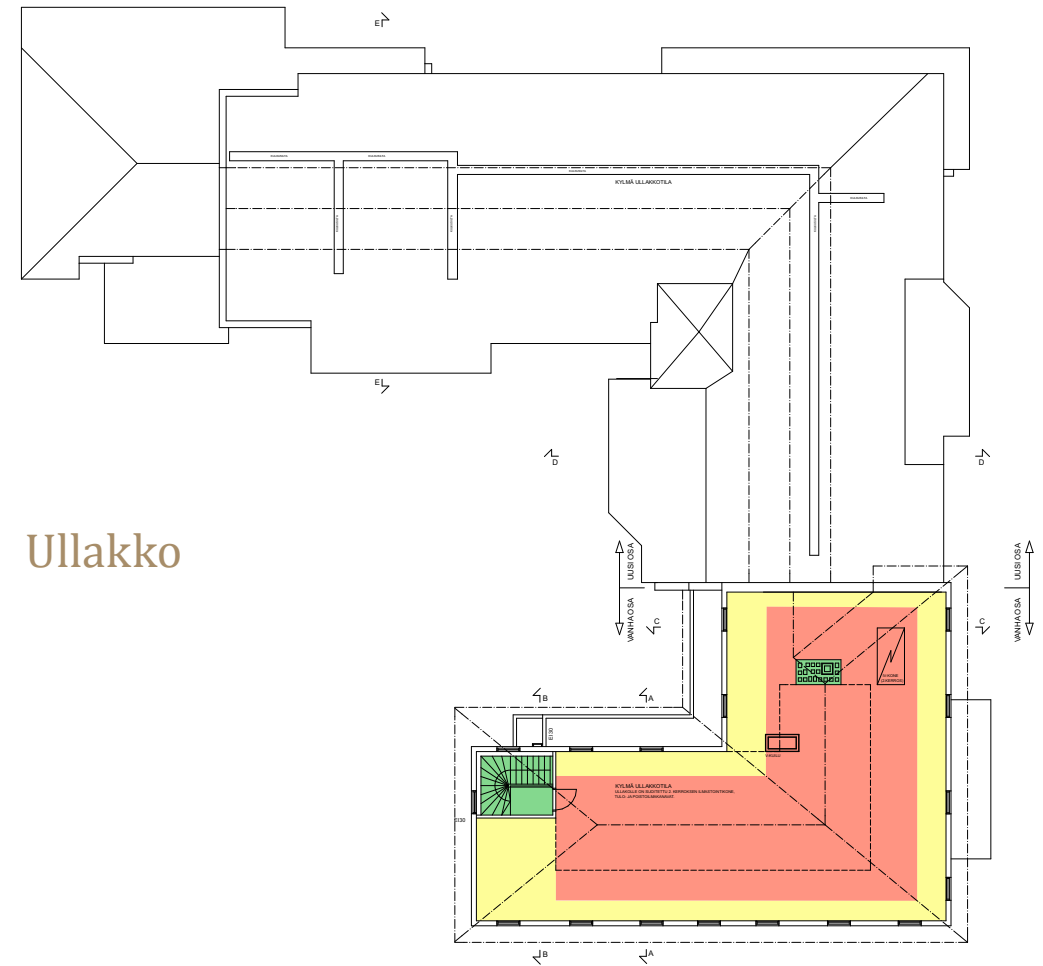


1. kerros

- Lähes alkuperäisenä säilynyt rakennuksen osa. Alkuperäisessä tai sitä vastaavassa käyttötarkoituksessa.
- Lähes alkuperäisenä säilynyt vuoden 1984 laajennuksen osa. Alkuperäisessä käyttötarkoituksessa.
- Alkuperäisen huonejärjestyksen muotoinen tila. Pintamateriaalit, väritys ja käyttötarkoitus osittain muuttunut.
- Merkittävästi muuttunut. Tilajärjestys tai käyttötarkoitus olennaisesti muuttunut.



2. kerros



Ullakko

- Lähes alkuperäisenä säilynyt rakennuksen osa. Alkuperäisessä tai sitä vastaavassa käyttötarkoituksessa.
- Lähes alkuperäisenä säilynyt vuoden 1984 laajennuksen osa. Alkuperäisessä käyttötarkoituksessa.
- Alkuperäisen huonejärjestyksen muotoinen tila. Pintamateriaalit, värit ja käyttötarkoitus osittain muuttunut.
- Merkittävästi muuttunut. Tilajärjestys tai käyttötarkoitus olennaisesti muuttunut.

8.7 Ensikoti: Kellari

Ensikodin kellari on palvellut alunperin kodin huolto-tiloina. Suurimman tilan on vaatinut alkuaikojen puulämmitys ja sen polttoainevarasto. Lisäksi kellarissa oli saunatilat, pyykkihuone ja vaatehuoltotila sekä keittiön ja asukkaiden varastot.

Kellari peruskorjattiin vuonna 2004, jolloin se otettiin pääkäyttötarkoituksen mukaiseen käyttöön. Edellä mainittujen toimintojen tilalle rakennettiin leikkitiloja ja kokoontumistiloja sekä henkilökunnan pukuhuoneet. Samalla uudistettiin rakennuksen päädyissä sijaitsevat kellarin porrashuoneet.

Kellarin kiintokalusteet ovat 2000-luvulta. Irtokalusteet on kokoelma muualta siirrettyjä ja uusia kalusteita. Saunaan liittyneet kalusteet ja varusteet on kokonaan poistettu.

Kellarissa on myös Ensi- ja Turvakodin arkisto, jolle on tehty palo-osastointi. Alkuperäisistä toiminnoista on jäljellä tekninen tila. Sen kattilalaitos on korvattu lämmönvaihtimella vuonna 1978.



Saunatilojen paikalla on lasten leikkihuone Muksula.



Kellarissa toimii asukkaiden kirpputori.



Yhdistyksen arkistihuone.



Kellarin käytävätilaa.



Vanhaan polttoainevarastoon on rakennettu kokoontumistila. Siitä käytetään nimitystä 'pylvässali'.

8.8 Ensikoti 1. kerros

Ensikodin asunto-osaa on uudistettu ja korjattu koko käyttöhistorian ajan. Suurin muutos oli liittäminen Turvakotiin, jolloin ensimmäisen kerroksen länsisivessä sijainneet johtajattaren ja talonmiehen asunnot poistettiin. Myös niiden erillinen sisäänkäynti poistettiin.

Seuraava merkittävä muutosvaihe koettiin vuonna 1994, kun Ensikodin tilat muutettiin Oulun kaupungin psykiatriseksi kriisiosastoksi. Vuokraaja oli Oulun

kaupungin Tilahallinta, joka muutti asuinhuoneita toimistoiksi ja vastaanottohuoneiksi.

Viimeisin sisätilojen peruskorjaus toteutettiin vuonna 2004. Tuolloin asuinhuoneiden kaikki pinnat uusittiin.

Näiden laajamittaisten sisäkorjausten jälkeen alkuperäisiä materiaaleja löytää enää satunnaisesti. Tilajako on muuttunut varsin vähän. Suurimmat muutokset on tehty ensimmäisen kerroksen asunto-osassa.

Tässä kerroksessa ei ole säilynyt alkuperäisiä kiintokalusteita. Kalustus on pääosin 2000-luvulta ja hankittu sen jälkeen kun tilat palautuivat Ensi ja turvakodin käyttöön.



Ensimmäisessä kerroksessa ei ole enää asuinhuoneita. Toimistohuoneet ja kokoontumistilat toimivat myös asiakkaiden vastaanottotiloina.

Kokoushuone on johtajattaren asunnon paikalla.



8.9 Ensikoti 2. kerros

Ensikodin toinen kerros rakennettiin alunperin äitien asumiskäyttöön. Siellä sijaitsi myös lasten seimi ja lastenhoitotilat.

Toinen kerros on edelleen ensikodin asukkaiden kerros. Seimen tilalle on tehty asukkaiden oleskelutila. Ensikodin kahdesta keittiöstä toisen kerroksen hoitajattaren keittiö on säilytetty. Sieltä löytää alkuperäisiä komeroita ja lastenhoitoon liittyvää tarpeistoa.

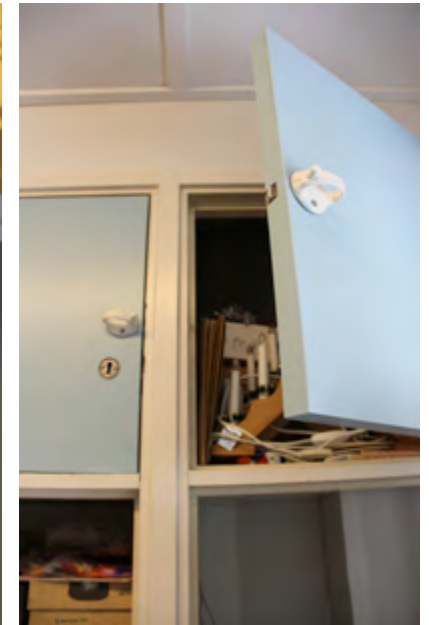
Asuinkerrokseen on rakennettu lisää peseytymis- ja saniteettitiloja. Muutoin kerroksen alkuperäinen tilajärjestys on säilynyt. Alkuperäisiä materiaaleja tai värejä voi löytää ainoastaan satunnaisesti. Käyttötarkoitus ylläpitää tämän kerroksen autenttisuutta.



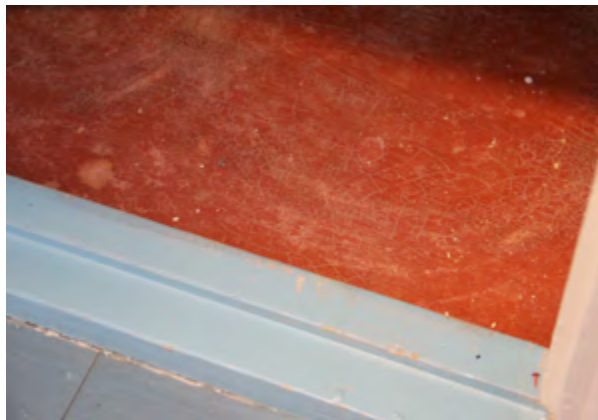
Asutokäytävän tunnelma on muuttumaton.



Alkuperäinen ovenkarmi uuden keskellä.



Alkuperäinen keittiön komero.



Toisen kerroksen länsisiivessä on lattiamateriaalien kerrostumia. Punainen lattiamateriaali keskellä on alkuperäinen.

8.10 Ensikoti, Ullakko

Ensikodin ullakko on ollut käyttöullakko, jonne johtaa portaat eteläsiivestä. Puurakenteisen yläpohjan päällä on lankutettu palolattia. Vesikatto on tuettu hovi-
maisilla puurakenteilla. Luonnonvalo tulee pitkille sivuille avautuvista haukkaikkunoista.

Nykyisin pääosan ullakkotilasta vie eristetyt ilmanvaihtokanavat. Yläpohja on lisäeristetty puhallusvillalla. Alkuperäinen lankutus on koottu sen päälle.

Ullakolla säilytetään Ensio Seppäsen reliefin valumuotteja.



Näkymä ullakolle, jota hallitsevat ilmanvaihdon kanavistot. Oikealla vesikattorakennetta. Tärytiilestä muurattu runko näkyy kuvan oikeassa reunassa.



8.11 Turvakoti 1. kerros

Turvakodin ensimmäinen kerros muodostuu asiakkaiden vastaanottotiloista, harraste- ja leikkitiloista sekä kokoontumistilaksi soveltuvasta suuresta ruokasalista. Pääkeittiö sijaitsee ruokasalin yhteydessä. Eteläsiivessä on kaksi Turvakodin asuntoa. Lisäksi siellä on Turvakodin pesula ja asukkaiden käytössä olevat saunatilat.

Ensimmäisen kerroksen yleiset tilat ovat säilyneet lähes alkuperäisinä. Niiden yleisilme edustaa 1980-luvun 'Oulun koulun' arkkitehtuuria tyypillisimmillään. Myös keskeisiä kiinto- ja irtokalusteita on säilynyt. Erityispiirteenä tiloissa on lapsille tehdyt piilot ja kurkistusikkunat.

Asuinhuoneissa ja aputiloissa on tehty säännöllisiä korjauksia, mutta niiden käyttötarkoitus ja luonne on säilynyt.



Tuloaulan lattian kuviointi johdattaa leikkisästi ruokasaliin, jossa kuvio kääntyy.



Turvakodin keittiö on nykyisin jakelukeittiö. Ruoanvalmistuksen valmius on säilytetty.



Ensikodin vastaanottotilat sijaitsevat pääsisäänkäynnin yhteydessä.



Arkkitehdit suunnittelivat lapsen mittakaavaan toteutettuja piilopaikkoja. Myös ikkunoita on asetettu lapsen katseen korkeudelle.





8.12 Ensikoti 2. kerros

Turvakodin toisessa kerroksessa sijaitsevat asunnot ja henkilökunnan toimistotilat.

Asuntosiiiven perusratkaisu muodostuu kahden perheen soluista. Niissä asuinhuoneilla on yhteinen keittokomero, jolla voidaan tarvittaessa yhdistää kaksi asuntoa. Myös kylpyhuone ja wc ovat solun yhteisiä. Kerroksessa on kolme kuvattua kaltaista solua ja yksi erillisasunto. Solujen keittiökalusteet ovat pääosin alkuperäisiä. Kylpyhuoneissa ja asuinhuoneissa kalusteet on uusittu 2000-luvulla.

Toimistot sijaitsevat rakennuksen keskellä. Niiden yhteydessä on henkilökunnan sosiaalitilat. Toimistokalusteissa sekoittuvat eri aikakaudet.

Turvakodin porrashuone on erikoinen, tornimainen tila. Sen muodoilla, väreillä ja materiaaleilla tehdyt aiheet ovat keskeinen osa rakennuksen omaleimaista arkkitehtuuria.



Vauvanhoituhuone sijaitsee ensimmäisessä kerroksessa.



Toisessa kerroksessa sijaitsevat Ensi- ja Turvakodin henkilökunnan työhuoneet.



Myös sauna ja pyykkihuone ovat ensimmäisen kerroksen tiloja.



Keittiö toimii kahden huoneen välittävänä tilana. Kylpyhuone on myös solun asukkaiden yhteinen.



Tyypillinen asuinhuone. Sen pintamateriaaleja ja väritystä on uusittu.

8.13 Talotekniikka

Talotekniikkaan liittyvää tietoa on Ensi- ja Turvakodin pitkäaikaisella rakennuttajakonsultilla Matti Kortelaisella, joka on laatinut rakennusteknisiä selvityksiä vaurio- ja muutosvaiheissa. Seuraavassa talotekniikkaa on arvioitu säilyneisyyden näkökulmasta.

Lämmitys: Ensikodin alkuperäinen lämmitys tapahtui puuhaloilla kellarissa sijaitsevassa kattilahuoneessa. Vesikiertoinen lämmitys toteutettiin patteriverkolla. Vanhat lämmityslaitteet poistettiin, kun Ensikoti liitettiin kaukolämpöverkkoon vuonna 1978. Patteriverkko uusittiin pääosin vuonna 1981.

Turvakoti on kaukolämmössä. Myös sillä on vesikiertoinen patteriverkko. Kosteissa tiloissa on lattialämmitys.

Viemäri, käyttövesi ja vesikalusteet: Ensikodissa vesiputkisto ja -kalusteet on uusittu 2000-luvun korjauksissa. Vesikalusteet ovat uusia. Vesi ja viemäriputkia ei ole juurikaan näkyvissä.

Turvakodissa putkistot ovat pääosin alkuperäisiä. Vesikalusteet on pääsääntöisesti on uusittu, mutta myös alkuperäisiä 1980-luvun kalusteita on säilynyt.

Ilmanvaihto: Ensikodin alkuperäinen ilmanvaihtojärjestelmä oli painovoimainen. Se muutettiin koneelliseksi 1984 peruskorjauksen yhteydessä. Ensikodin ilmanvaihtokone on sijoitettu ullakolle. Myös kanavien vaakavedot on sijoitettu ullakolle. Turvakodin ilmanvaihtokonehuone sijaitsee länsisiivessä. Se uusittiin vuonna 2007.

Sähköjärjestelmä ja valaistus: Ensikodissa valaistus on uusittu viimeksi 2004 peruskorjauksessa. Alkuperäisiä valaisimia tai sähkökalusteita ei ole säilynyt. Nykyinen valaistus on luotu laitosvaatimusten mukaisesti.

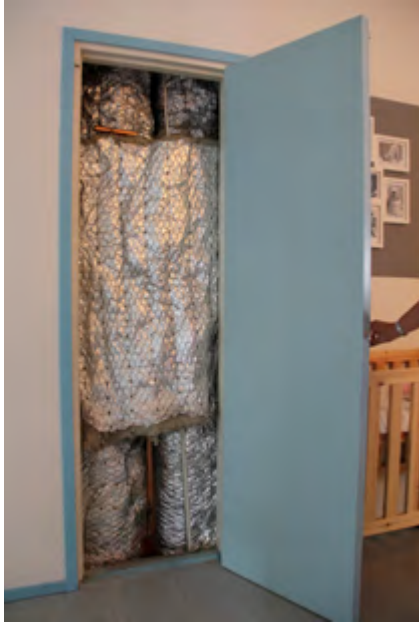
Turvakodin yleisissä tiloissa on käytetty runsaasti valaistuksen keinoja ja erilaisia valaisintyyppjeä.

Upotetuilla valaisimilla luodaan epäsuora, värikkäitä sisustusaiheita korostava valaistus. Ruokasalin näyttävät roikkuvat valaisimet korostavat tilallisuutta.

Sähkökeskuksia on kaksi ja ne sijaitsevat Turvakodin ensimmäisessä kerroksessa. Turvatekniikkaa on lisätty kaikkiin kerroksiin, mutta sen ei ole erityisen näkyvässä roolissa.



Turvakodin ruokasalissa on käytetty runsaasti erilaisia valaisimia ja valaistuksen keinoja. Runsaasti kuvioitu alakatto vie huomion tekniikalta.



Ensikodin ilmanvaihtokoneelle on löydetty paikka komerosta. Kanaviston vaakalinjat on sijoitettu ullakolle.



Kaukolämmön laitehuone sijaitsee Ensikodin puolella. Oikealla vanha radiaattori mahdollisesti 1950-luvulta.



Yksittäinen katkaisija ja valaisin ovat jääneet muistoksi alkuperäisistä sähkökalusteista.



9 YHTEENVETO

Oulun Ensi- ja Turvakodin historia alkaa kansanedustaja Miina Sillanpään käynnistämän Ensikoti-toiminnan varhaisista vuosista. Oulun Ensikoti-yhdistyksen perustaminen mahdollisti nykyisin 28 paikkakunnalla toimivan Ensikoti-liiton syntyamisen. Oulussa yhdistyksen tekemä vapaaehtoistyö paitsi auttoi yksinäisiä äitejä, toimi myös merkittävänä asenteiden muokkaajana suvaitsemattomuutta vastaan.

Ensi- ja turvakoti on hyvin säilynyt ja arkkitehtonisesti korkeatasoinen kokonaisuus. Vuonna 1948 valmistuneen Ensikodin ulkoinen hahmo on tunnistettava ja katujulkisivun osalta lähes alkuperäinen. Siihen laajennuksena vuonna 1984 liitetty Turvakoti edustaa tyyppillistä 'Oulun koulun' regionalismia ja on säilynyt autenttisenä yksityiskohtia myöten.

Vaaran naisten toveriseuran saavutus

Rakennuksen historiallinen arvo liittyy sosialidemokraattisten naisten toimintaan Oulussa sekä tiiviiseen yhteyteen Miina Sillanpään johtamaan valtakunnalliseen Ensikoti-toimintaan. Oulun Ensikoti-hanke kohtasi huomattavia vastuksia, joista vähäisin ei ollut toimintaan kohdistuneet vanhoilliset asenteet. Varainkeruu oli laajaa ja se suoritettiin vapaaehtoisvoimin. Myös materiaalien hankinnassa ssadut lahjoitukset ja vapaaehtoinen työ olivat merkittävässä roolissa.

Oulun Ensikoti-yhdistyksen perustaminen mahdollisti Ensikoti-liiton perustamisen vuonna 1945. Ensikoti-liitosta kehittyi merkittävä valtakunnallinen vaikuttaja ja toimija perheiden auttamisessa.

Korkeatasoista 'Oulun koulun' -arkkitehtuuria

Oulun ensi- ja turvakodin arkkitehtoninen kokonaisuus muodostui vuonna 1984 valmistuneen laajennusosan myötä. Jälleenrakennuskauden arkkitehtuuria edustava Ensikodin katujulkisivu on säilynyt lähes muuttumattomana. Turvakoti täydensi kokonaisuutta regionalismille ominaisilla tyylikeinoilla: inhimilli-

sellä mittakaavalla, perinteisillä rakennustavoilla ja leikittelevillä muodoilla. Erityisesti lasten mittakaava ja turvallisuuden tunne on huomioitu.

Oulun Ensi- ja Turvakodin arkkitehtuuri sai valmistuttuaan valtakunnallista huomiota. Se esiteltiin Arkkitehti-lehdessä ja Suomi rakentaa näyttelyssä. Rakennus on merkittävä myös 'Oulun koulun' johtaviin arkkitehtitoimistoihin lukeutuneen NVÖ:n ainoana Oulun kaupunkialueelle toteutettuna kohteena.

Autenttisuus

Vuonna 1948 valmistunut Ensikoti on ulkoiselta hahmoltaan edelleen tunnistettava ja sen tilojen perusratkaisu on säilynyt maanpäällisissä kerroksissa. Sisätilojen lukuisten korjausten ja muutosten vuoksi se menettänyt autenttisuuttaan.

Vuonna 1984 valmistunut Turvakoti on säilynyt lähes muuttumattomana runsaita yksityiskohtia myöten. Vähäiset muutokset julkisivuihin on toteutettu hienovaraisesti. Sisätiloissa alkuperäiset tilat, materiaalit ja värytykset ovat säilyneet. Myös sisäpihalla on merkittäviä arkkitehtonisia arvoja.

Yhtenä kokonaisuutena tarkasteltuna rakennusta voi pitää tyyppillisenä 1980-luvun puolivälin ja 'Oulun koulun'-suuntauksen hoivakotiarkkitehtuurin edustajana.

Länsi-Tuiran kaupunkikuvallinen vaikuttaja

Yhdessä viereisen Mäntykodin kanssa Ensi- ja Turvakoti muodostavat kaupunkikuvallisesti tunnistettavan paikan Länsi-Tuirassa. Rakennukset toteuttavat Bertel Jungin vuonna 1914 laatiman asemakaavan aksiaalista ideaa ja muodostavat sodanjälkeisen kerrostuman Tuiranpuiston historialliselle sairaala-alueelle sekä sen luoteiskulmalle rakennetulle sosiaali- ja terveystalveluiden keskittymälle.

Aineeton kulttuuriperintö

Ensi- ja Turvakoti on 70-vuotisen historiansa aikana muodostunut monelle perheelle ja yksinäiselle äidille turvalliseksi kodiksi vaikeassa tilanteessa. Jo yksin saatavilla olo on vaikuttanut kaupungin ilmapiiriin ja asenteisiin. Ensikodin perustajien perintöä vaalitaan edelleen yhdistyksen toiminnassa. Siihen olennaisesti liittyvä vapaaehtoistyö ja projektitoiminta ovat Ensi- ja Turvakodin merkittävää kulttuuriperintöä.

LÄHTEET

KIRJALLISET LÄHTEET

Hautala Kustaa: Oulun kaupungin historia V 1918-1945, Oulun kaupunki, Kirjapaino Osakeyhtiö Kaleva, Oulu 1982

Huoviala Helena, Tarjosimme elämää - Oulun ensi- ja turvakoti ry 1945-1990, Painotupa Oy, Oulu 1990

Hytönen Kirsi-Maria & Rantanen Keijo, Onnen aika? - valoja ja varjoja 1950-luvulla, Atena Kustannus Oy, Jyväskylä 2013

Koho Timo: Modernismi suomalaisessa arkkitehtuurissa 1900-1960, Rakennustieto Oy, Tammer-Paino Oy 2000

Korpi Kalle: Yksi muurahainen ei kekoa rakenna, Oulun Seudun Mäntykoti ry 1952-2000, Ouluprint Oy 2000.

Manninen Turo: Oulun kaupungin historia VI 1945-1990, Gummeruksen Kirjapaino Oy, Jyväskylä 1995

Niskala Kaarina: Oulun Graadi, Kirjapaino Kaleva, Oulu 2002

Sahlberg Marja (toim.): Talojen tarinat - Rakennushistorian selvitysopas, Museoviraston rakennushistorian osaston ohjeita ja oppaita 4, 2010

Standertskjöld Elina: Arkkitehtuurimme vuosikymmenet 1930-1950, Suomen Rakennustaiteen Museo, Rakennustietosäätiö RTS, Hämeenlinna 2008

Ylimaula Anna-Maija, Niskasaari Reijo ja Okkonen Ilpo, The Oulu School of Architecture - Arkkitehtuurin Oulun koulu kohti uutta vuosituhatta, Rakennustieto Oy, Vammalan Kirjapaino Oy 1993

HAASTATTELU LÄHTEET

Ahvenainen Juha, kesä-heinäkuu 2017

Ervasti Pirjo, 6.7.2017

Huotari Kari, haastattelu 9.5.2017

Hyttinen Pirkko, 6.7.2017

Kolivuori Terttu, 22.8.2017

Niskasaari Kari, 15.5.2017

Peltovuori Timo, kesä-heinäkuu 2017

Pyykönen Anneli, 21.8.2017

Sutela Arja, 21.8.2017

Öhman Jorma, 14.6.2017

ARKISTOT JA MUSEOKOKOELMAT

Oulun Kaupungin arkisto

Oulun kaupungin Oulun kaupunki, Yhdyskunta- ja ympäristöpalvelut, arkisto

Oulun Ensi- ja Turvakoti ry:n arkisto

Pohjois-Pohjanmaan maakunta-arkisto, Oulun Ensi- ja Turvakoti ry:n arkisto, Oulu

MUUT PAINETUT LÄHTEET

Arvokkaita alueita Oulussa osa II, Oulun kaupungin keskusvirasto/Suunnittelupalvelut, Rakennussuojeluryhmä, Sarja A 147, Oulu 2001

Arvokkaita alueita Oulussa 2015, Keskeinen kaupunkialue, Oulun kaupungin yleiskaavoitus, Oulun kaupunkisuunnittelu, Sarja A 219 2015

Oulun kulttuuriympäristöohjelma, Oulun kaupungin rakennussuojelutyöryhmä, 2013

Tuomaala Ilkka: Puu-Tuirasta kerrostaloalueeksi - Oulun Tuiran kaupunginosan saneerausprosessi vuosina 1960-1976, Oulun Yliopisto Historian pro gradu -tutkielma, 2015

SANOMA- JA AIKAKAUSLEHDET

Peltovuori Timo: Oulun ensi- ja turvakoti: Rohkeasti ajassa 70 vuotta, Kaltio 2/2015

SÄHKÖISET LÄHTEET

www.kulttuuriymparisto.fi

www.ouka.fi/oulu/kadut-kartat-ja-liikenne/oulu-historialliset-kartat

www.rky.fi/read/asp/r_kohde_det.aspx?KOHDE_ID=2081

SUUNNITELMAT JA KAAVAT

Pohjois-Pohjanmaan maakuntakaava, 2005

Oulun Yleiskaava 2020

Asemakaavat 1914-1984

KUVALUETTELO

KUVAT TEKIJÄN, SEURAAVIA LUKUUNOTTAMATTA:

- SIVU 4 / *Oulun Ensi- ja Turvakoti ry:n arkisto*
- SIVU 9 / *vas: Oulun kaupunki, Karttatie*
- SIVU 10 / *Kartta Oulun kaupungin arkisto*
- SIVU 11 / *Kartta Oulun kaupungin arkisto*
- SIVU 12 / *Veljekset Karhumäki, Oulun kaupunki, Yhdyskunta- ja ympäristöpalvelut arkisto.*
- SIVU 13 / *Kantakartta, Maanmittauslaitos*
- SIVU 14 / *vas: Jukka Laurilan Postikorttikokoelma*
/ kesk: Pohjois-Pohjanmaan museo, Uuno Laukan kokoelma
/ oik: Oulun Ensi- ja Turvakoti ry:n arkisto
- SIVU 15 / *vas: Oulun kaupunki, asemakaavoitus / oik: Oulun kaupunki, asemakaavoitus*
- SIVU 16 / *Oulun kaupunki, asemakaavoitus*
- SIVU 17 / *vas: Kaleva J. Kyörmies / oik: Kaleva, JOKA I. Laine*
- SIVU 18 / *Oulun kaupunki, Karttatie*
- SIVU 19 / *vas: Oulun kaupunki, Karttatie / oik: Oulun kaupunki, Karttatie*
- SIVU 20 / *vas ylä ja ala: Oulun kaupunki, Karttatie / oik: Oulun kaupungin arkisto*
- SIVU 22 / *Kuvakaappaus elokuvasta Ensikoti - Taistelu häpeää vastaan'*
- SIVU 24 / *vas Oulun Ensi- ja Turvakoti ry:n arkisto/ oik Työväen arkisto*
- SIVU 25 / *vas ja oik Oulun Ensi- ja Turvakoti ry:n arkisto*
- SIVU 26 / *Juha Ahvenaisen arkisto*
- SIVU 27 / *Oulun kaupungin arkisto*
- SIVU 28 / *Oulun kaupungin arkisto*
- SIVU 29 / *Oulun Ensi- ja Turvakoti ry:n arkisto*
- SIVU 30 / *Oulun kaupungin arkisto*
- SIVU 31 / *Oulun kaupungin arkisto*
- SIVU 32 / *Oulun kaupungin arkisto*
- SIVU 33 / *Oulun kaupungin arkisto*
- SIVU 34 / *Oulun Ensi- ja Turvakoti ry:n piirustusarkisto*
- SIVU 35 / *Oulun Ensi- ja Turvakoti ry:n piirustusarkisto*
- SIVU 36 / *Oulun Ensi- ja Turvakoti ry:n arkisto*
- SIVU 37 / *Oulun seudun Mäntykoti ry:n arkisto, piirustusarkisto*
- SIVU 38 / *Oulun Ensi- ja Turvakoti ry:n arkisto*
- SIVU 39 / *Oulun Ensi- ja Turvakoti ry:n arkisto*
- SIVU 40 / *Pohjois-Pohjanmaan Maakunta-arkisto*
- SIVU 41 / *vas: Pohjois-Pohjanmaan Maakunta-arkisto*
/ oik: Oulun Ensi- ja Turvakoti ry:n arkisto
- SIVU 42 / *Oulun Ensi- ja Turvakoti ry:n arkisto*
- SIVU 43 / *Oulun Ensi- ja Turvakoti ry:n arkisto*
- SIVU 45 / *Oulun Ensi- ja Turvakoti ry:n arkisto*
- SIVU 46 / *ylä: Oulun Ensi- ja Turvakoti ry:n piirustusarkisto / ala: Oulun kaupungin arkisto*
- SIVU 47 / *Oulun kaupungin arkisto*
- SIVU 48 / *Oulun kaupungin arkisto*
- SIVU 49 / *Oulun kaupungin arkisto*
- SIVU 50 / *Oulun kaupungin arkisto*
- SIVU 51 / *Oulun Ensi- ja Turvakoti ry:n piirustusarkisto*
- SIVU 52 / *Oulun Ensi- ja Turvakoti ry:n arkisto*
- SIVU 53 / *Oulun Ensi- ja Turvakoti ry:n arkisto*
- SIVU 54 / *Oulun Ensi- ja Turvakoti ry:n arkisto*
- SIVU 56 / *Arkkitehti-lehti 6/86*
- SIVU 57 / *Oulun kaupungin arkisto*



ENSI- JA TURVAKOTI, OULU RAKENNUSHISTORIASELVITYS 27.9.2017

Selvitys on tehty Oulun ensi- ja turvakoti ry:n toimeksiannosta touko-elokuussa 2017. • Tekijä: Veli-Pekka Huhmo, arkkitehti • Trigger Communications • p. 040 5277 588 • Kallenranta 7 90460 OULUNSALO • veli-pekka.huhmo@trigger.fi