



HINTAN PÄIVÄKOTI, OULU

RAKENNUKSEN OMINAISPIIRTEIDEN SELVITYS 15.12.2017

SISÄLLYS

SISÄLLYS	2
JOHDANTO	3
1 KOHTEEN KUVAUS	4
2 RAKENNUSHISTORIA	8
3 RAKENNUKSEN OMINAISPIIRTEET	18
4 YHTEENVETO JA JOHTOPÄÄTÖKSET	63
LÄHTEET	64
KUVALUETTELO	65

HINTAN PÄIVÄKOTI, OULUN KAUPUNKI
RAKENNUKSEN OMINAISPIIRTEIDEN SELVITYS
Oulu 15.11.2017

Tekijä: Veli-Pekka Huhmo, arkkitehti (Arkkitehtitoimisto Avario Oy:n alikonsultti)
Tilaaaja: Liikelaitos Oulun Tilakeskus

JOHDANTO

Hintan lastentalossa sovellettiin 1960-luvun rationaalisen arkkitehtuurin periaatteita pienen kaupunginosan mittakaavaan sovittaen. Rakennusryhmä täydensi viereisen koulurakennuksen palveluja muodostaen Oulujoen koillispuolelle uuden sivistys- ja sosiaalipalveluiden keskuksen. Aikakauden päiväkotien suunnitteluhanteita olivat tasa-arvoinen, avoin ja terveellinen kasvuympäristö.

Hintta oli järjestyksessään kolmas Oulun kaupungin rakennuttama lastentalo ja sellaisena merkittävä kehittämiskohde. Suunnitelmat laadittiin kaupungin rakennusviraston arkkitehtiosastolla ja rakentamisesta vastasi kaupungin rakennustöistä. Hanke kuului sosiaaliviraston toimialaan ja sen johto oli tiiviisti mukana suunnittelussa.

Selvityksen tarkoitus ja eteneminen

Tämä selvitys on tehty Liikelaitos Oulun Tilakeskuksen toimeksiannosta Arkkitehtitoimisto Avario Oy:n alikonsultaationa.

Rakennuksen ominaispiirteiden selvitys on rakennushistoriaselvitystä kevyempi menettely. Sen tarkoituksena on koota tietoa, jonka avulla kohteen korjaus- ja muutostöissä voidaan ottaa huomioon rakennuksen erityispiirteet lainsäädännön edellyttämällä tavalla. Selvitys kartoittaa ja arvottaa kohteen ominaispiirteitä, jotka liittyvät arkkitehtonisiin, historiallisiin ja ympäristöllisiin arvoihin.¹

Selvityksen alussa on perustiedot ja tiivistetty kuvaus kohteesta. Sitä seuraava historiaosuus taustoittaa

aikakauden päiväkotirakentamista, paikan historiaa ja kertoo rakennuksen syntytarinan. Ominaispiirteitä ja säilyneisyyttä käsitellään tilakokonaisuuksina sekä rakennusosia analysoimalla. Selvityksen lopussa on yhteenvedo arvoista sekä johtopäätökset.

Aineisto ja aiempi tutkimus

Hintan päiväkodin piirustukset ja asiakirjat on koottu Oulun kaupungin Tilakeskuksen arkistoon. Rakennuksessa on tehty lukuisia peruskorjauksia ja muutoksia, joihin liittyvä dokumentaatio on kokonaisuudessaan arkistoitu.

Oulun päiväkotien historiaa on esitelty Elise Lujalan vuonna 2001 julkaisemassa kirjassa *'Vanhasta Ainolasta uudelle vuosituhannele'*. Hintan päiväkodin



arkkitehtuuriin vaikuttanutta rationalistista aatesuuntaa on kuvattu muun muassa Timo Kohon teoksessa *'Suomalaisen arkkitehtuurin 60-luku'*. Hintan historiaa valottaa Anneli Syrjäsen toimittama Hintan Marttojen historiikki *'Missä on tahtoa siinä on tie'*. Päiväkodin muutosvaiheita voi tarkastella Hintan päiväkodin arkiston valokuvista.

Käytetyt menetelmät

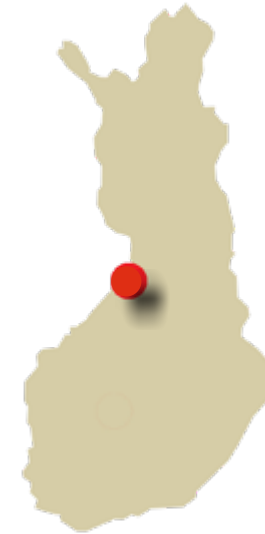
Selvityksen päämenetelmiä olivat kohteessa suoritettu dokumentoiva tutkimustyö sekä sen rinnalla piirustusten ja suunnitelmien tutkiminen arkistoissa. Olen täydentänyt tietoa haastattelemalla päiväkodin taustoja ja varhaisia vaiheita tuntevia ammattilaisia.

¹ RYL E 1.1.2.

HINTAN PÄIVÄKOTI

Kunta:	Oulun kaupunki
Kylä:	Hintan kaupunginosa (67.)
Kiinteistötunnus:	564-67-30-7
Katuosoite:	Valjastie 17, 90670 Oulu
Käyttötarkoitus:	Hoivapalvelut
Kiinteistön omistaja:	Oulun kaupunki
Suunnittelu:	1967-68
Suunnittelijat:	ARK Oulun rakennustoimiston arkkitehtiosasto arkkitehdit Esko Tuulos ja Pentti Tala RAK Insinööritoimisto A.I. Putkonen SÄH Sähköinsinööritoimisto Mauri Ketola Ky LVI Lämpöteknillinen toimisto Sasto
Rakentajat:	RAK Oulun kaupungin rakennustoimisto VAST rkm A. Klemettilä SÄH Sortavalan Sähkö Oy LVI Huber Oy MAA Maalausliike Veljekset Hietala KAL Oulun Puukaluste OVI Oulu Oy:n Puusepäntehtas
Rakentaminen:	Lokakuu 1967 - Elokuu 1968
Kustannusarvio:	1 020 000 markkaa
Huoneistoala:	1311 m ²
Kerrosala:	1525 m ²
Tilavuus:	4483 m ³
Suojelustatus:	ei suojeltu

Määrätiedot perustuvat Liikelaitos Oulun tilakeskuksen perustietoihin ja rakennuslupa-asiakirjoihin

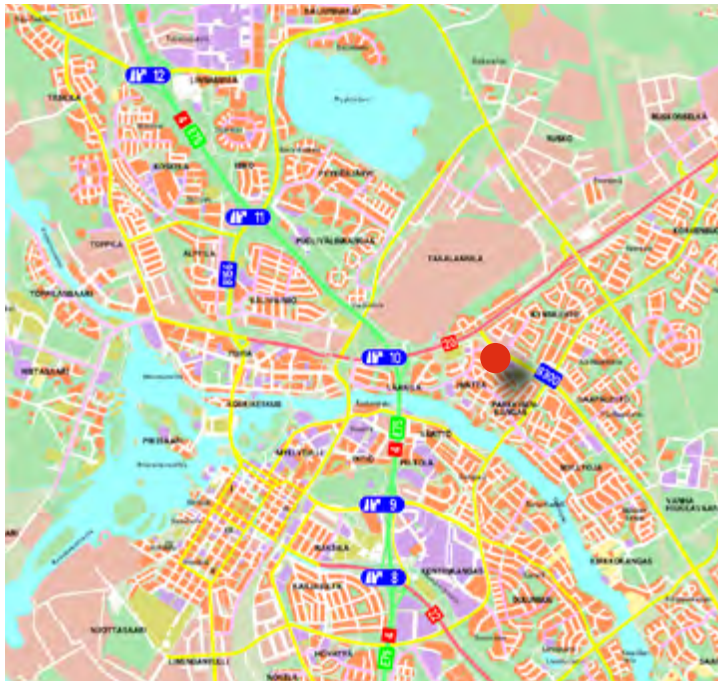


1 KOHTEEN KUVAUS

Kohde sijaitsee Hintassa, joka on Oulun 67. kaupunginosa. Aluetta rajaavat etelässä Oulujoki, pohjoisessa Kuusamoon johtava VT20 ja idässä jokivartta seuraava Vaalantie. Hintassa asuu noin tuhat asukasta ja se kuuluu Myllyojan suuralueeseen.

Hintan päiväkodissa on viisi ryhmää sekä ryhmäperhepäiväkoti. Päivähoitolapsia on noin 85 ja henkilökuntaa noin 20.¹ Päiväkoti ja esikoulu toimivat kahdessa erillisessä rakennuksessa.

¹ www.ouka.fi/oulu/hintan-paivakoti



Kohde sijaitsee Oulujoen pohjoispuolella noin kolmen kilometrin etäisyydellä Oulun kaupungin keskustasta.



Hintan päiväkoti on yksikerroksinen ja siinä toimii viisi kokopäiväistä ryhmää sekä ryhmäperhepäiväkoti. Päiväkodin taustalla näkyy Hintan ala-aste.

Päiväkoti toimii vuonna 1957 valmistuneen Hintan kansakoulun tuntumassa. Rakennuksia on aiemmin ympäröinyt avoin peltomaisema, joka sittemmin on rakennettu ja metsitty.

Vuonna 1968 valmistunut rakennusryhmä muodostuu neljästä yksikerroksisesta moduulista, joista kaksi on kytketty toisiinsa yhdyskäytävällä. Rakennukset ovat matalalle perustettuja, pulpettikattoisia ja suoralinjaisia. Julkisivumateriaalina on valkoinen puhtaaksi-muurattu kalkkikiiekkatiili. Rakennuksissa on suuret

nauhaikkunat ja niiden välissä vihreäksi maalatut puuosat. Rakennusten räystäsinjoilla on aikakaudelle tyypilliset korkeat otsat.

Ympäröivä rakennuskanta muodostuu pääosin 1960-1990-luvuilla rakennetuista omakotitaloista. Alueen dominanssi on viisikerroksinen Hintan koulu. Päiväkodin maisemaan kuuluvat myös Vaalantien varrelle 2000-luvulla rakennetut liike- ja teollisuusrakennukset.

Lähimmälle bussipysäkille on matkaa 100 metriä ja lähin kauppa sijaitsee 500 metrin päässä. Kaupungin keskustaan on matkaa noin kolme kilometriä. Hintan aluetta profiloivat Oulujoki ja sen rantaan sijoittuvat vanhat kantatilat. Myös Laanilassa sijaitseva entinen Typpi-tehdas ja Hiukkavaaran varuskunta ovat vaikuttaneet Hintan kaupunginosan kehitykseen.

1.1 Kaavoitus- ja suojelutilanne

Uuden Oulun Yleiskaavassa Hintta on pääosin pientalovaltaista asuntoaluetta (AP). Alueelle saa sijoittaa ympäristöhäiriöitä aiheuttamattomia palvelu- ja työpaikkatoimintoja. Koulun ja päiväkodin alue on julkisten palveluiden aluetta, jolle sallitaan myös palveluihin liittyviä työpaikkoja ja vähäinen määrä asumista (PY). Alueen pohjoisosassa on sijoitettu keskustatoimintoja ja kaupunginosakeskus (C-4).²

Asemakaavassa 564-1722 päiväkodin tontti on osa sosiaalitointa ja terveydenhuoltoa palvelevien rakennusten korttelialuetta numero 30. Tontilla on rakennusoikeutta 2100 m² ja suurin sallittu kerroskorkeus on kaksi. Autopaikkoja on osoitettu yksi kutakin sataa kerrosneliötä kohti.³

Hintan päiväkotia ei ole suojeltu eikä sen läheisyydessä ole suojeltuja rakennuksia. Oulujoen rantavyöhyke kuuluu maakunnallisesti arvokkaisiin rakennettuihin kulttuuriympäristöihin ja maisema-alueisiin (RKY 2009).⁴



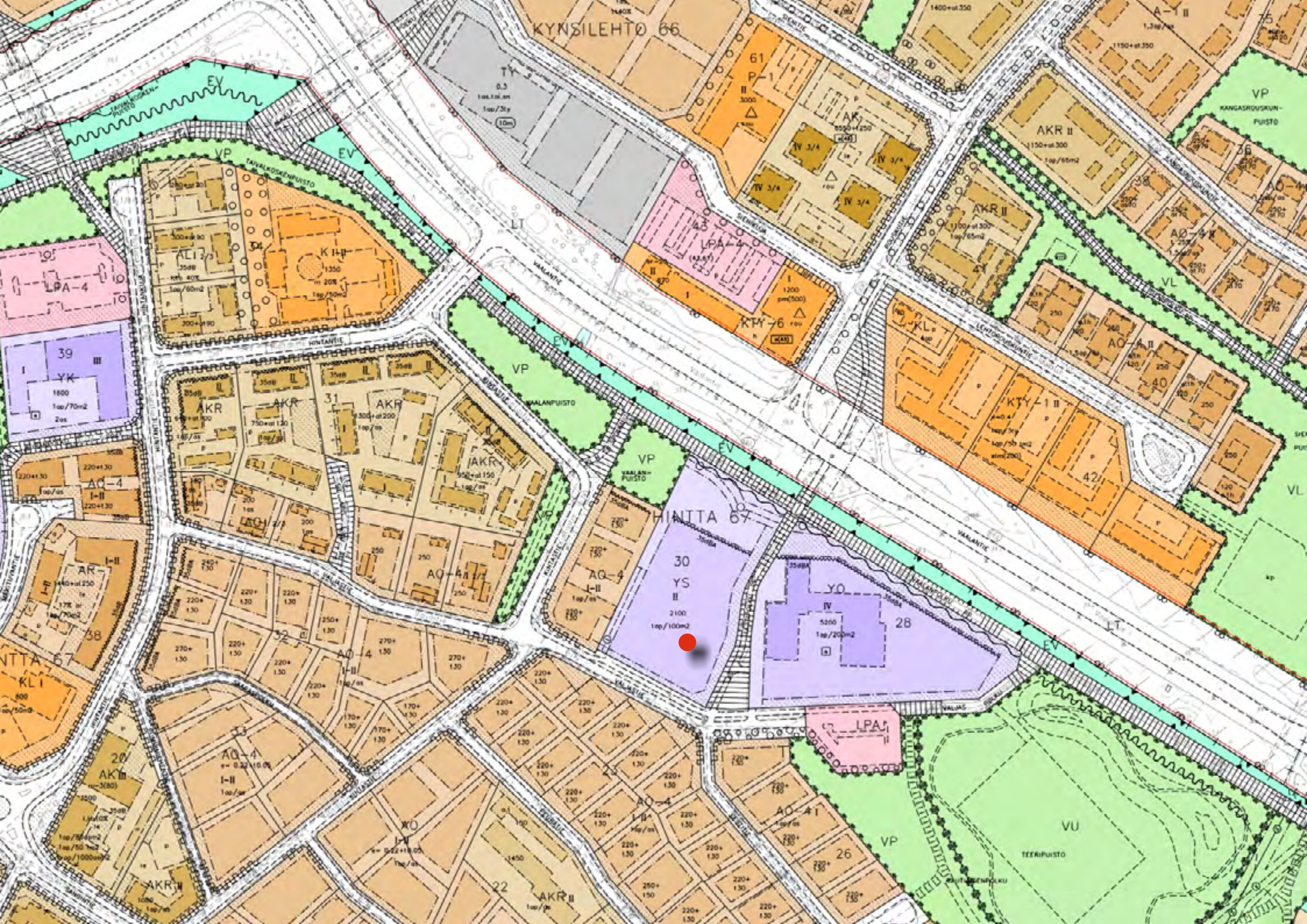
Uuden Oulun Yleiskaavassa (YLLÄ) Hintta on pientalovaltainen. Sillä on kaksi erillistä palvelukeskusta sekä keskustatoiminnoille osoitettu alue Kuusamontien varressa. Jokivarsi on maakunnallisesti arvokasta kulttuuriympäristöä.

² Oulun kaupunki, Uuden Oulun Yleiskaava, Kaavakartta 2, Keskeinen kaupunkialue 2030

³ Oulun kaupunki, Asemakaava 564-1722

⁴ Museovirasto RKY 2009

Asemakaavassa (OIKEALLA) päiväkodin tontti on merkinnällä YS sosiaalitointa ja terveydenhuoltoa palvelevien rakennusten korttelialue. Tontille saa sijoittaa kaksikerroksisen rakennuksen pinta-alaltaan enintään 2100 kerrosneliometriä.





2 RAKENNUSHISTORIA

Hintan päiväkotilasten vanhemmat päiväkodin pihan kunnostustalkoissa 1980-luvulla.

HINTTA muodostui kahden Oulujokivarren kantatilan, Yrjänäisen ja Hinzan, maille. Saksalaissukuinen Hinzä asettui alueelle jo 1500-luvulla ja hänen nimestään juontuu myös alueen nimi. Pieneläjiä edustivat mäkituvat ja torpat, joita yksin Hinzan tilalla oli seitsemäntoista. 1900-luvun alussa alueelle muutti Åströmin nahkatehtaan työläisiä, joita houkutti kantakaupunkia vapaampi rakentaminen. Vuoden 1922 Lex Kallio toi alueelle asustustiloja ja lypsykarjaa.

Hintta kuului 1930-luvulle asti Oulujoen kuntaan. Sitä vilkastuttivat Oulujoki ja Kuusamoon johtavan maantien liikenne. Hintanmutkaan muodostui liikekeskus, jossa oli parhaimmillaan kolme päivittäistavara kauppa, kangaskauppa, kenkäkauppa, kampaamo, pankki, posti ja apteekki.

1960-luvulla väkiluku kasvoi huomattavasti, kun alueelle asettui läheisen Typpi-tehtaan työntekijöitä ja Hiukkavaaraan muuttaneen varuskunnan väkeä. Hintta säilyi kuitenkin pitkään peltojen ja latojen ympäröimänä saarekkeena, jossa vielä 1970-luvulla laidunsi lemmiä. Poikkeavaan kehityskulkuun vaikuttivat erityisesti Yrjänäisen tilan omistajat, jotka eivät luopuneet maittensa omistuksesta. Hintalle ominaiset peltoaukeat katosivat vasta 1990-luvulla, jolloin niistä muodostui tiiviisti rakennettuja rivi- ja omakotitaloalueita. Suuralueen palvelukeskittymä oli tuolloin jo siirtynyt Hlntasta Myllyojalle.

Yrjänäisen talon pihalla on vuoden 1918 kansalaissodan tykistön muistomerkki. Hintan uudempaa kulttuuria edustaa Hintan suosittu skeittiparkki Hovisuon urheilupuistossa.

Lähteet: Pönkkö Antti, asukasyhdistyksen historiatyöryhmän puheenjohtaja, haastattelu 7.12.2017
Missä on tahtoa, siinä on tie - Hintan Martat 1935-2015, Syrjänen Anneli, Erweko Oy Oulu 2015



Hintan lastentalon kauppaosastoon oli hankittu runsainmitoin tarpeistoja. Päivähoidon tavoitteena oli tarjota kaikille lapsille tasaveroiset lähtökohdat kehittyä ja leikkiä. Kuva: Sosiaaliviraston arkisto, julkaistu teoksessa Vanhasta Ainolasta uudelle vuosisadalle.

2.1 Päiväkotitoiminnan kehitys Suomessa

Laitosmainen päivähoito käynnistyi Suomessa 1880-luvulla aluksi yksityisin voimin esikuvanaan saksalaisen Friedrich Fröbelin lastentarhat. Sitä ennen toiminta oli osa köyhäinhoitojärjestelmää sekä hyväntekeväisyysjärjestöjen toimintakenttää.⁵

⁵ Jaakkola, Jouko; Pulma, Panu; Satka, Mirja; Urponen, Kyösti: Armeliaisuus, yhteisöapu, sosiaaliturva : suomalaisten sosiaalisen turvan historia, Sosiaaliturvan keskusliitto Gummerus Kirjapaino Oy Jyväskylä 1994 s. 195

Teollistumisen sekä naisten työssäkäynnin ja yksinhuoltajuuden yleistymisen seurauksena suuret kaupungit alkoivat kunnallistaa lastenkoteja 1920-luvulla.⁶ Toisen maailmansodan jälkeen suurten ikäluokkien syntyminen ja asuntopula kiihdyttivät kehitystä. Oulussa lastentarhatoiminta alkoi vuonna 1901 Hanna Åströmin käynnistämänä. Myöhemmin keskeisimmäksi toimijaksi muodostui Nuorten Ystävät, jonka ylläpitämät päiväkodit kunnallistettiin 1950-luvulla.⁷

⁶ ibid s. 180-181

⁷ Lujala Elise, Vanhasta Ainolasta uudelle vuosisadalle, Oulun kaupunki, Gummeruksen kirjapaino Jyväskylä 2001 ss. 14-14 ja 66-68

Merkittävin muutos tapahtui vuonna 1973, kun laki päivähoitosta astui voimaan. Se tarjosi kaikille yhtäläiset oikeudet päivähoitoon ja yhdisti päivähoiton eri muodot yhdeksi kokonaisuudeksi. Myös varhaiskasvatus nousi keskeiseen asemaan. Suomessa alkoi järjestelmällinen päiväkotiverkon rakentamisvaihe, jossa valtio loi standardit tilojen suunnitteluun.

Vuonna 1985 voimaan tullut subjektiivinen päivähoito-oikeus käynnisti toisen päiväkotirakentamisen aallon, joka Oulussa ajoittui samaan aikaan kaupunkirakentamisen laajentumisen kanssa.⁸

⁸ ibid ss. 160-165



Allipuiston lastentalo oli Oulun kaupungin ensimmäinen päiväkodiksi suunniteltu rakennus. Kaupunginarkkitehti Martti Heikuran suunnittelema kohde valmistui vuonna 1963.

2.2 Päiväkotiarkkitehtuuri 1960-luvulla

1960-luvulla koettiin merkittävä yhteiskunnallinen murros, kun naiset saivat kaksoisroolin työssäkäyvinä perheenäiteinä. Tasa-arvo vahvistui ja perheiden koko pieneni. Kotiapulaisista luovuttiin ja päivähoitopaikkojen kysyntä kasvoi.⁹ Kuitenkin vielä noin puolet lapsista hoidettiin edelleen kotona. Kaupungeissa kodinhoidon rinnalla yleistyi perhepäivähoito.

1960-luvun kuluessa päiväkotien kasvatuksellinen rooli syrjäytti sosiaalihuollon näkökulman ja ensimmäiset esikoulukokeilut käynnistettiin. Ensimmäiset kunnalliset lastentalot olivat kuitenkin vielä lastenseimien ja lastentarhojen yhdistelmiä, joihin liitettiin usein myös neuvolatoiminta.

Yhteiskunnallisuus väritti 1960-luvun arkkitehtuuria. Nuoret arkkitehdit hyökkäsivät avoimesti auktoriteetteja vastaan ja syyttivät näitä tuhlailevaisuudesta sekä omien yksilöllisten tavoitteiden korostamisesta. Tilalle haluttiin anonyymiä joukkojen arkkitehtuuria, jota ilmensivät suoraviivainen muotokieli ja toistoon perustuvat järjestelmät. Radikaalia näkemystä tukivat voimistunut rakennusteollisuus sekä kaupunkien tarve tuottaa nopeasti ja edullisesti suuri määrä rakennuksia.¹⁰

Pyrkimys rationaalisuuteen näkyi myös päiväkotien arkkitehtuurissa. Se oli linjakasta ja suosi toistavuutta. Rakennusmassat olivat horisontaalisia ja tyypillisiä piirteitä olivat suuret nauhaikkunat, tasakatot sekä matalaperustus. Päiväkotiarkkitehtuurin valtakun-

nalliset standardit tulivat voimaan vasta päivähoitolain myötä 1970-luvun alussa. Siihen asti esikuvana toimivat Helsingin kaupungin suunnitteluohjeet sekä Ruotsin normaaliratkaisuja tutkineen komitean mietintö.¹¹

Oulun päiväkotiohjelma laadittiin vuonna 1958. Ensimmäinen päiväkodiksi suunniteltu rakennus oli kaupunginarkkitehti Martti Heikuran suunnittelema Allipuiston lastentalo, joka valmistui vuonna 1963. Sitä seurasivat niinkään kaupungin arkkitehtiosaston suunnittelemat Välivainion (1964) ja Heinäpään (1965) ja Hintan (1968) lastentalot. Tähän sarjaan kuuluvaksi voidaan lukea vielä vuonna 1971 valmistunut Merikosken lastentalo. Seuraavana vuonna avatut Kaukovainion ja Otokylän lastentarhat toteutettiin kerrostalopäiväkoteina.¹²

¹⁰ Koho Timo, Suomalaisen arkkitehtuurin 60-luku -konstruktivismi ja järjestelmäajattelu, Rakennustieto Oy, 1994 ss. 45 ja 64-69

¹¹ Lujala op.cit. s. 77
¹² ibid. ss. 72-85

⁹ Syrjänen op.cit. s. 46

1960-luvulla Ouluun valmistui neljä päiväkotirakennusta, joista kaksi on purettu. Kuvassa Hollinhaan päiväkodin (ent. Heinäpään lastentalo) viimeiset hetket. KUVVA: wikicommons/apalsola



2.3 Hintan päiväkodin suunnittelu ja rakentaminen

Hintan päiväkotitoiminnan juuret ulottuvat vuoteen 1944, jolloin Hintan Martat perustivat Oulujoen pohjoispuolen ensimmäisen lastenseimen Laanilan virkataloon. Myöhemmin Nuorten Ystävät ylläpitivät yksityistä päiväkotia Hintan seurakuntatalon tiloissa aina kaupungin lastentalon avaamiseen saakka.

Aloitteen kunnallisen lastentalon rakentamisesta teki Hintan ja Parkkisenkankaan pienkiinteistöyhdistys. Tontti koulun vieressä oli jo alueen yleiskaavassa ja sen rakentaminen oli kirjattu sosiaalilautakunnan toteuttamishjelmaan heti Heinäpään lastentalon jälkeen.¹³

Hintan päiväkodin suunnittelu aloitettiin kiireellisenä vuonna 1965. Tilaohjelma laadittiin tiiviissä yhteistyössä Jori Rissasen johtaman sosiaaliviraston

kanssa. Toimivaksi havaitun konseptin mukaisesti lastentaloon kuului lastentarha, seimi sekä neuvola. Kokopäiväosastolle varattiin paikka 25 lapselle. Saman suuruisia puolipäiväosastoja suunniteltiin kaksi. Lasten seimen kolmelle osastolle varattiin paikat 25 pienokaiselle, jolloin lastentalon kokonaispaikkamääräksi muodostui 100. Työntekijöitä talossa oli alkuvaiheessa kaksitoista.¹⁴ Hintassa lastentalon yhteyteen rakennettiin myös sivukirjasto, joka oli toiminut siihen asti Hintan koulun tiloissa.¹⁵

Suunnittelutehtävän sai Oulun kaupungin rakennusviraston arkkitehtiosasto. Sen johdossa toimi kaupunginarkkitehti Pentti Tala, joka myös allekirjoitti kaikki Hintan päiväkodin piirustukset. Varsinaisesti suunnittelusta vastasi kuitenkin apulaiskaupunginarkkitehti Esko Tuulos, jonka säilyneet käsikirjoitetut muistiinpanot kertovan yksityiskohtaisesti suunnittelun ja rakentamisen etenemisestä.¹⁶

Hintan päiväkotia varten laadittiin suuri määrä yksityiskohtaisia piirustuksia. Monet niistä ovat mittakaavassa 1:1. Kohteeseen suunniteltiin myös omaperäisiä kiintokalusteita, kuten karusellimainen kenkäteline joka toimi samalla pukeutumistilan istuimena. Muita erikoisuuksia olivat vesileikkialtaat, sisähiekkalaatikot ja atriumpihalle rakennettu ulkouima-allas. Suunnitelmien määrän ja yksityiskohtaisuuden perusteella voi päätellä, että nopeasti rakennettujen Välvainion ja Heinäpään lastentalon jälkeen Hintan lastentalon suunnittelussa Oulun päiväkotiarkkitehtuuria pyrittiin vakavasti kehittämään.

Päiväkodin rakentamisesta vastasi Oulun kaupungin rakennustoimisto. Työt aloitettiin lokakuussa 1967 ja saatiin päätökseen elokuussa 1968. Toiminta päiväkodissa aloitettiin lokakuussa 1968.¹⁷

¹⁷ Lujala op.cit. s. 85

¹³ Lujala op.cit. ss. 84-85

¹⁴ Oulun kaupungin vuosikertomus 1967

¹⁵ Syrjänen op.cit. s. 44






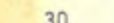





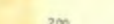




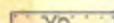


¹⁶ Liikelaitos Tilakeskuksen arkisto

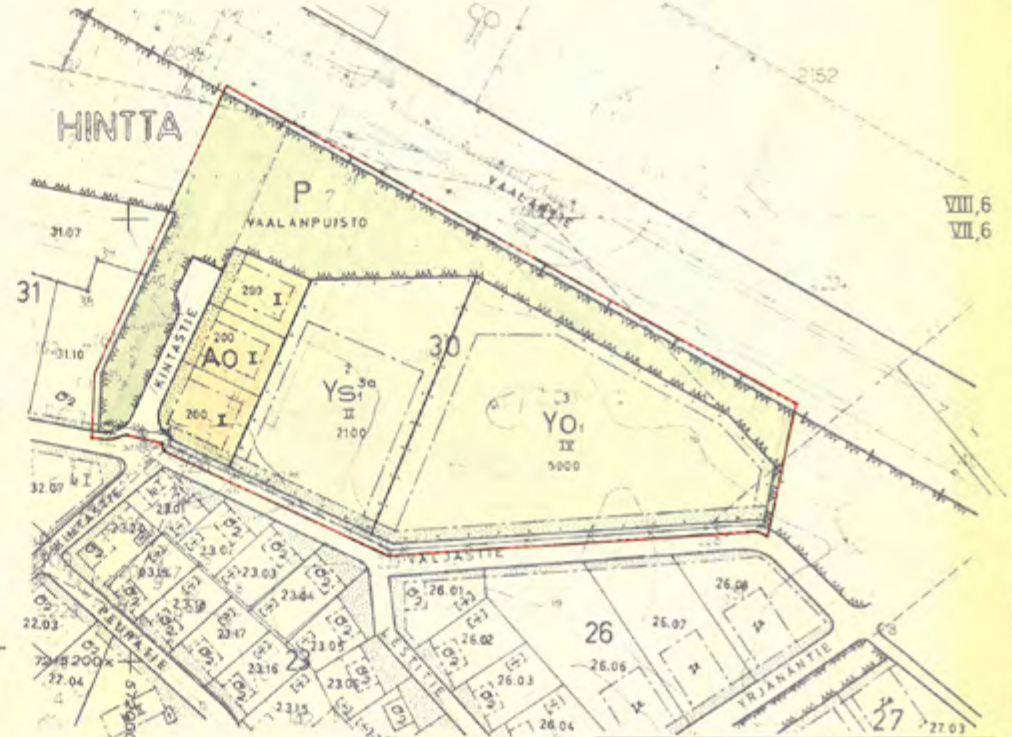
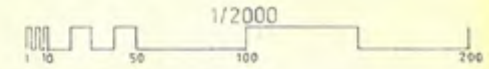
OULU

KAIVOITUSOSASTON
ARKISTOKAPPALE

HINTAN KAUPUNGINOSAN ASEMAKAAVANMUUTOS JA -LAAJENNUS

ASEMAKAAVANREKINTEIT JA -MÄÄRITYKSIÄ:

-  30 SEN ASEMAKAAVA-ALUEEN ULKOPUOLELLA OLEVA VIIVA, JOTA VAHVISTAMINEN KOSKEE.
-  ERI ASEMAKAAVANREKINTEIDEN ALAISTEN ALUEEN OSIEN VÄLINEN RAJA.
-  KAUPUNGINOSAN RAJA
-  KORTTELIN RAJA
-  TONTIN RAJA
- HINTTA**
-  30 KAUPUNGINOSAN NIMI
-  1 KORTTELIN NUMERO
-  1 TONTIN NUMERO
- VALJASTIE**
-  KADUN TAI PUISTON NIMI
-  ISTUTETTAVA TONTIN OSA
-  Z ROOKALAINEN NUMERO, JOKA OSOITTAA RAKENNUSTEN, RAKENNUS-SEN TAI SEN OSAN SUURIMMAN SALLITUN VÄRGINÄISEN KERROSLUVUN.
-  200 RAKENNUSALALLE SALLITTU KERROSALA NELIÖMETREISSÄ.
-  RAKENNUSALA
-  X RISTI MERKINNÄN PÄÄLLÄ OSOITTAA MERKINNÄN POISTAMISTA.
-  AO OMAKOTIRAKENNUSTEN KORTTELIALUE.
-  YO KUNNALLISTA OPETUSTOIMINTAA PALVELEVIEN RAKENNUSTEN KORTTELIALUE
-  YO-KORTTELIALUEELLA ON TONTILLE VARATTAVA YKSI AUTO-PAIKKA KUMMENTÄ YLI 18-VUOTIASTA OPPILASTA KOHTI JA LISÄKSI YKSI AUTO-PAIKKA YHIITTÄ TOIMIHENKILÖÄ KOHTI. YO-KORTTELIALUEELLA SAADAAN TONTILLE SIIJOITTAA ASUNTOJA VAIN KIINTEISTÖNHOIDON KANNALTA VÄLTETTÄVÄT HENKILÖKUNTAA VARTEN.
-  YS SOSIAALISTA TOIMINTAA PALVELEVIEN RAKENNUSTEN KORTTELIALUE KUNNALLISTA LASTENTALOA VARTEN, JOHON SAADAAN SIIJOITTAA YKSI ASUNTO.
-  P PUISTOALUE



TAKA-TUURAN ASEMAKAAVA ON VAHVISTETTU
25.12.1951.

KAUPUNGINOSASTO ON TARKASTANUT POHJAKARTAN,
JOKA VASTAA OLOSUhteita 1.5.1966.

Kalevi Palmu
KALEVI PALMU
APUL.-KAUPUNGINOSASTOJEHTÄ

OULUN KAUPUNGIN RAKENNUSOIMISTO	KAAVA: 1:2000	PIIRI: HYV: H.M.
ASEMAKAAVANMUUTOS JA ASEMAKAAVANLAAJENNUS		OSASTOJA
		TN: 11
		PN: 13

OULUSSA TOUKO KUUN 25 PNA 1966

Irma Mikkola
IRMA MIKKOLA
ASEMAKAAVAPÄÄLLIKKÖ



Ilmakuva vuodelta 1965 osoittaa, että Hintta säilyi muita pitempään peltojen ympäröimänä tiiviinä kaupunginosana. Koulun pihasta oli aluksi liittymä suoraan Vaalantielle.



Ilmakuva vuodelta 1978 osoittaa, kuinka asutus päiväkodin läheisyydessä on tiivistynyt. Liikenne Vaalantielle kiertää tässä vaiheessa Kintastien kautta.

1960-luvun lopulla otetussa Hintan koulun ilmakuvasa lastentalon rakennukset ovat valmiit ja lastentarhan pihaa rakennetaan.



Päiväkodin rakennukset sopeutuivat ympäröivään omakotitaloalueeseen. Kuvasta ilmenee 1970-luvun ulkoväriyty. Matalat aidat eivät riko rakennusten välistä tilallisuutta.



OULUN KAUPUNGIN ARKKITEHTIOSASTO toimi rakennusviraston alaisuudessa ja kaupunginarkkitehdin johdolla. Kaavoitus oli eriytetty omaksi rinnakkaisosastokseen. Lahden apulaiskaupunginarkkitehtina toiminut Arkkitehti Pentti Tala valittiin Oulun kaupunginarkkitehdiksi vuonna 1963 Martti Heikuran äkillisen poismenon jälkeen. Hän toimi tehtävässä vuoteen 1970, jonka jälkeen siirtyi Turun kaupunginarkkitehdiksi. Pentti Talan seuraaja oli Hintan päiväkodin suunnittelusta vastannut arkkitehti Esko Tuulos.¹⁸

Rakennusviraston arkkitehtiosastolla työskenteli vuonna 1968 kymmenen vakituista työntekijää, joista kaksi oli arkkitehtejä. Seitsemän tilapäisen työntekijän joukossa oli useita arkkitehtiyläoppilaita. Osasto suunnitteli kaupungin omia uudiskohteita, peruskorjauksia sekä mittavan määrän arkisia muutos- ja korjaustoimenpiteitä. Suunnittelutehtävissä arkkitehteja avustivat kokeneet rakennusmestarit ja työmaalla osaston omat työnjohtajat.¹⁹

Kaupungin arkkitehtiosaston toiminnassa oli keskeistä yhteistyö valtiohallinnon ja kaupungin muiden virastojen kanssa. Ammattityö ei juurikaan poikennut yksityisestä, mutta vas- tuun näkökulmasta kaupungin arkkitehtien rooli oli laajempi. ”Omistajan roolin” lisäksi tehtävänä oli julkisen rakentamisen kehittäminen.²⁰

Suunnittelun sisällön ja tehtäväkuvan laajentuessa arkkitehtisuunnittelun toimeksiantoja alettiin ulkoistaa yksityisille toimistoille. Varsinainen rakennuttamistoiminta käynnistettiin 1980-luvun aloitetun hankemenettelyn muodossa. Julkista rakennuttamista johti rakennuttajapäällikkö eli entinen kaupunginarkkitehti.²¹

18 Suomen diplomi-insinöörit ja arkkitehdit 1975

19 Oulun kaupungin vuosikertomus 1968

20 Salmi Kustaa, haastattelu 6.12.2017

21 *ibid*



Lasten seimessä hoidettiin pienokaisia. Taustalla näkyvät metalliset pinnasängyt. Ikkunanäkymää hallitsee Hintan koulu.

2.4 Käyttöhistoriaa

Hintan päiväkodin pitkäaikainen johtaja Jorma Haapsaari oli maamme ensimmäinen miespuolinen lastentarhanopettaja ja päiväkodin johtaja. Haapsaari aloitti harjoittelijana Allipuistossa vuonna 1968 ja siirtyi johtajaksi Hintan päiväkotiin vuonna 1972.

- Ensimmäinen vastaan tullut lapsi kysyi, että oletko sinä se setä joka tulee meille tädiksi?, Haapsaari muistelee. Sittemmin Hintan päiväkodin miehinen johto on saanut jatkuvuutta. Nykyisin tehtävässä toimii Mauno Niskanen.

- Kaikki päiväkodit ovat oman aikansa lapsia. Hintan päiväkodissa toiminnot on osastoitu selkeästi rakennuksen eri osiin. Lapsen yksilöllistä kehitystä ei vielä 1960 ja 70-lukujen taitteessa ymmärretty ja siksi päiväkodeissa toimittiin kollektiivisesti ryhmissä. Toisaalta se loi turvallisuuden tunnetta, kun kaikki tiesivät miten toimitaan, Haapsaari toteaa.

Vielä 1970-luvulla hoitolapset valittiin sosiaalisin perustein. Monet Hintan lasten vanhem-



Hintan päiväkodin värimaailma oli värikylläinen. Tehostevärit olivat suosittuja myös lasten vaateuksissa.



Uuden päiväkodin tilat olivat suurten ikkunoiden ansiosta valoisa. Myös kalustus nähtiin keskeiseksi laatu-merkiksi.

mista työskentelivät läheisellä Typpi-tehtaalla tai Hiukkavaaran varuskunnassa.

- Henkilökuntaa oli tuolloin vähemmän kuin nyt. Päiväkotien toiminta oli ensisijaisesti sosiaalista työtä eikä yksilölliseen varhaiskasvatukseen ollut mahdollisuuksia.

Jorma Haapsaaren mukaan yhteistyö neuvolan ja kirjaston oli tiivistä. Sen sijaan viereisen Hintan koulun kanssa se jäi vähäiseksi. Hän näkee syyksi sen, että päiväkodin viitekehys oli sosiaalinen. Koulu kiinnostui yhteistoiminnasta vasta siinä vaiheessa, kun lasten kouluikä lähestyi.

Millaiselta Hintan päiväkotinäyttö näytti, kun nuori johtaja astui tehtävänsä?

- Värityksi oli raju ja tekstiilit työntekijöiden vaateuksista myöten voimakkaasti kuvioitu. Toisaalta, olihan tuohon aikaan myös lasten kodeissa samanlaisia tehostevärejä. Käyttäjä vastasi kalusteiden hankinnasta ja tuolloin ne tilattiin tyypillisesti yhtenä kuormana Artekiltä.

1980-luvulla Hintan päiväkodin värityksiä ja materiaaleja uusittiin. Muutos oli vähittäinen ja seurasi yleisen maun muuttumista. Jorma Haapsaari muistelee, että eräässä palaverissa keskusteltiin myös siitä vaihtoehdosta, että omalle ajalle tyypillinen päiväkotisisustus voitaisiin säilyttää. Peruskorjaus oli kuitenkin välttämätön, kun vauvalan lattialta mitattiin talvella kaksi astetta pakkasta.

Laitosapulaisena yli neljäkymmentä vuotta Hintan

päiväkodissa työskennellyt Vuokko Kaakinen osallistui päiväkodin toimintaan monessa eri roolissa. Hän muistelee leikki-alueen käyttöä:

- Päiväkoti käytti pääasiassa atriumpihaa, koska takapiha oli talvisin lumen vallassa. Sisäpiha oli kesällä todella kuuma. Arkkitehti oli suunnitellut sinne uima-altaan, jota ei kuitenkaan juuri koskaan käytetty. Keväisin jouduimme lappamaan ämpäreillä altaan tyhjäksi, jottei siitä olisi varaa lapsille, Vuokko Kaakinen muistelee.

Uima-allas poistettiin ja sen paikalle rakennettiin 1978 ulkovarasto. Hintan Sivukirjasto ja neuvola siirtyivät 1980-luvun alussa viereisen Myllyojan uuteen aluekeskukseen.



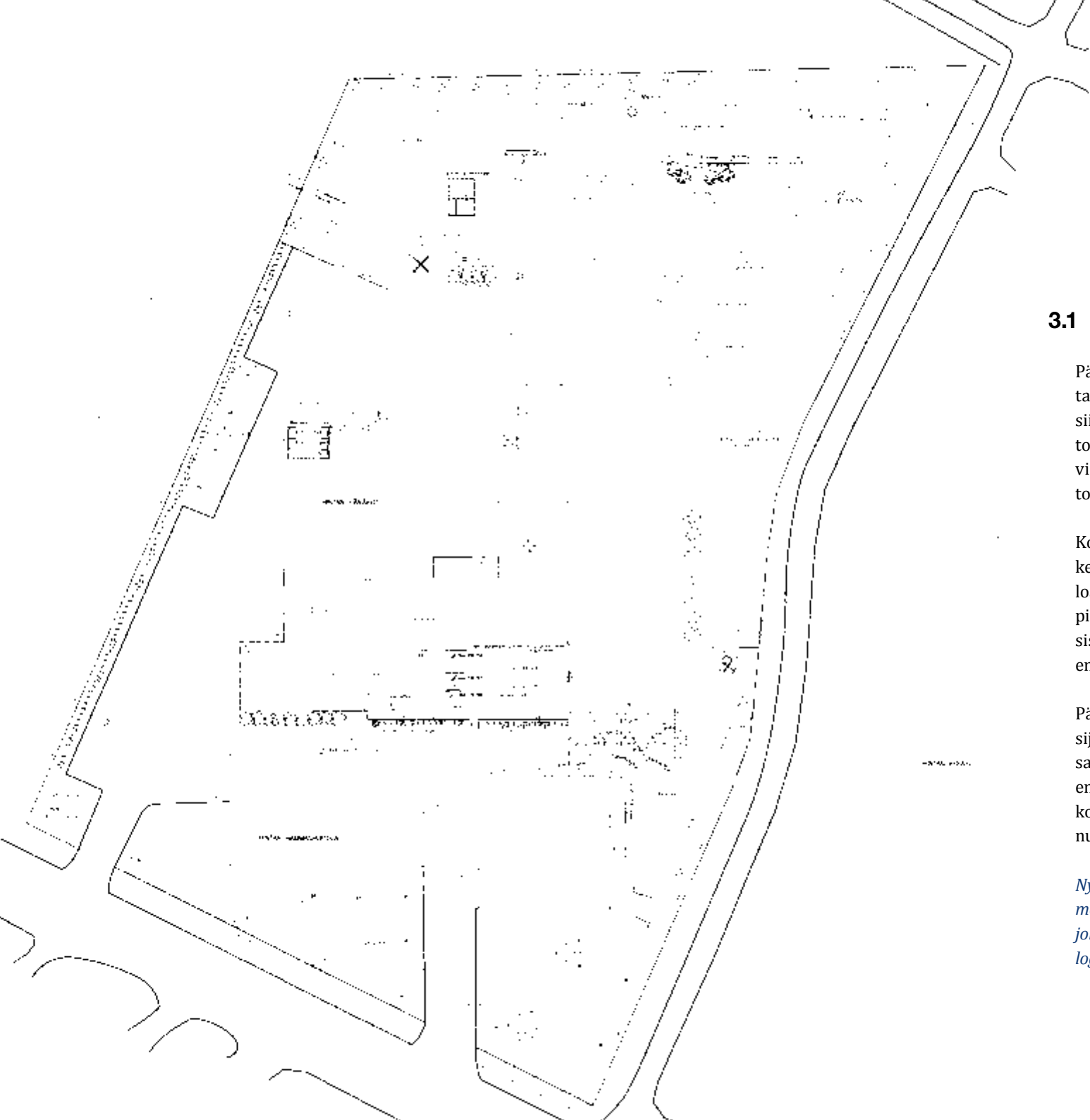
Kuva sivukirjaston edustalta päiväkodin suuntaan. Alkuperäiset ulko-ovet olivat lakattuja puuovia. Leikkipihoja rajaavat aidat olivat matalia. Ulko-ovet olivat lakattua puuta.



1960 ja 70-luvulla päiväkotien toiminnassa korostettiin kollektiivisuutta. Kuvassa HIntan päiväkodin länsisivien suuri ryhmähuone, joka kuvassa on jaettu paljeovella. Päiväkodin alkuperäinen väritys oli tummien ja kirkkaiden sävyjen yhdistelmä.

3 RAKENNUKSEN OMINAISPIIRTEET





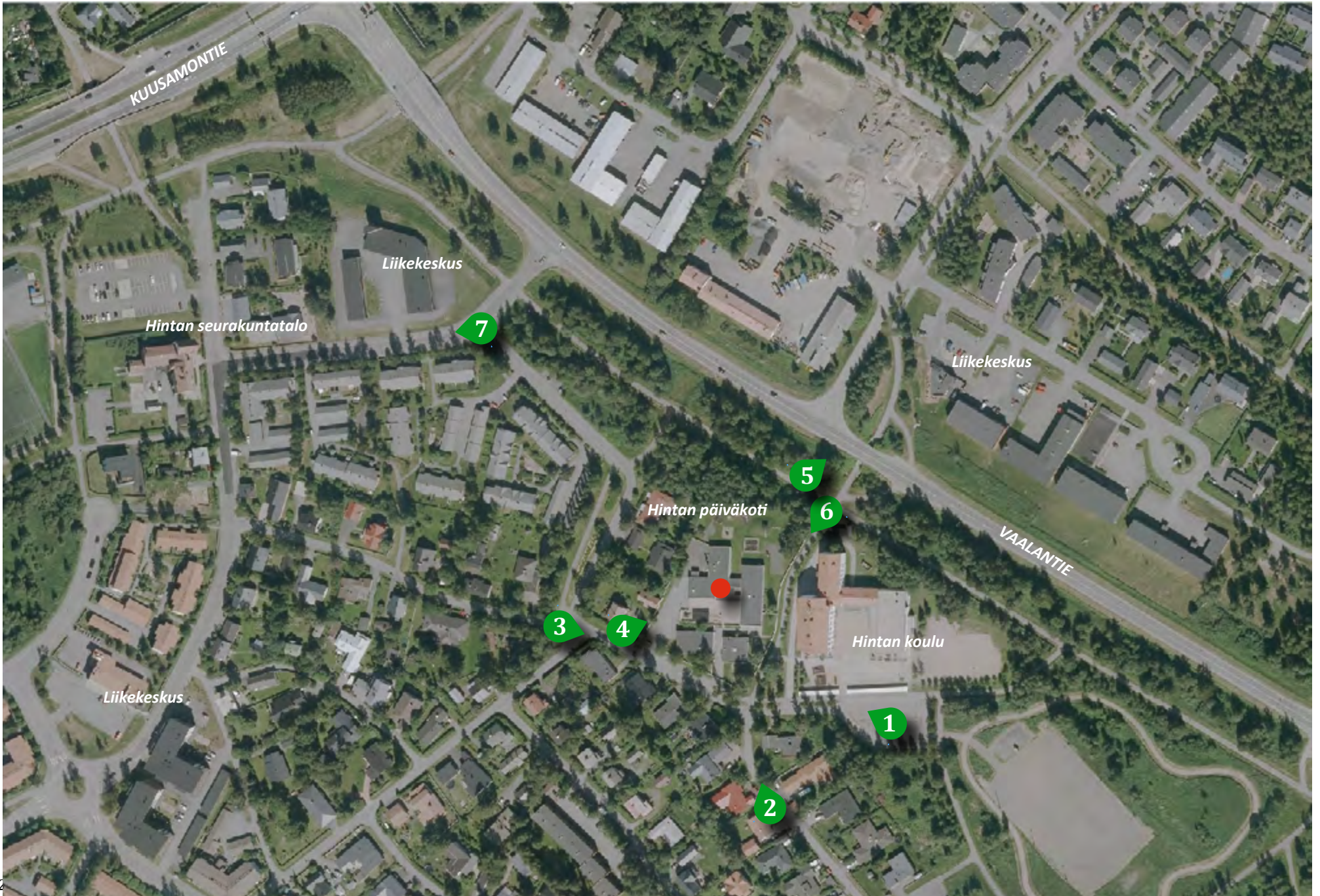
3.1 Rakennuksen sijoitus tontille

Päiväkoti on neljän rakennusmassan muodostama ryhmä, jossa kaksi osaa on kytketty toisiinsa. Rakennukset sijoittuvat viisikulmaisen tontin keskelle ja ovat samassa koordinaatistossa viereisen koulun kanssa. Rakennukset jakavat tontin neljään erilliseen leikkipihaan.

Kolmen siiven muodostaman päärakennuksen keskellä on pääsisäänkäynti ja kapea sisääntuloaula. Aulasta on yhteys pohjoispuolen leikkipihalle. Siipiin sijoittuvilla osastoilla on omat sisäänkäynnit. Entisellä neuvolalla on kaksi ja entisellä sivukirjastolla on yksi sisäänkäynti.

Päiväkodin pysäköinti ja huoltotoiminnot on sijoitettu tontin länsisivulle, jossa ne sekoittuvat saattoliikenteeseen. Tontin itäreunaa rajaa kevyenliikenteentie. Leikkipihat on aidattu 1,2 metriä korkealla puuaidalla. Aitauksia on myös rakennusten välissä.

Nykytila: Päiväkoti on säilyttänyt alkuperäisen modulaarisen rakenteensa. Korkeat ja paikoin epä johdonmukaiset aidat rikkovat rakennusryhmän logiikkaa.



KUUSAMONTIE

Liikekeskus

Hintan seurakuntatalo

7

Liikekeskus

5

Hintan päiväkoti

6

VAALANTIE

3

4

Hintan koulu

Liikekeskus

1

2



Näkymä koulun pysäköintialueen suunnasta.



Näkymä päiväkodin pysäköintipaikalta.



Vaalantien alittava pyörätie johtaa Kynsilahdon kaupunginosaan.



Päiväkoti Lestitien suunnasta.

3.2 Suhde rakennettuun ympäristöön

Hintan päiväkoti kuuluu samaan julkisten palveluiden kokonaisuuteen vuonna 1957 valmistuneen koulurakennuksen kanssa. Korkea koulu on vahvasti läsnä päiväkodin sisä- ja ulkonäkyissä.

Päiväkodin ympärille on muodostunut pientalovaltainen asutusalue. Rakennuskanta on sekoitus 1940-2000-luvun omakotitaloja, joiden täysikasvuiset puutarhat tekevät yleisilmeestä vihreän. Hintan kaupunginosassa ei ole enää selkeää palvelukeskusta vaan sen liiketilat ovat hajaantuneet kolmeen eri kokonaisuuteen.



Hintan koulun ja päiväkodin välistä kulkeva kevyenliikenteen väylä.



Päiväkoti ja koulu Valjastien mutkasta katsottuna.

Vaalantie on vilkasliikenteinen pääväylä, jota reunustavat suurimittakaavaiset liiketilat. Päiväkodin ja tien välissä on puisto sekä kevyenliikenteen tie. Alueen syöttöliikenne kiertää päiväkoti- ja koulukeskukseen asuinalueen halki.

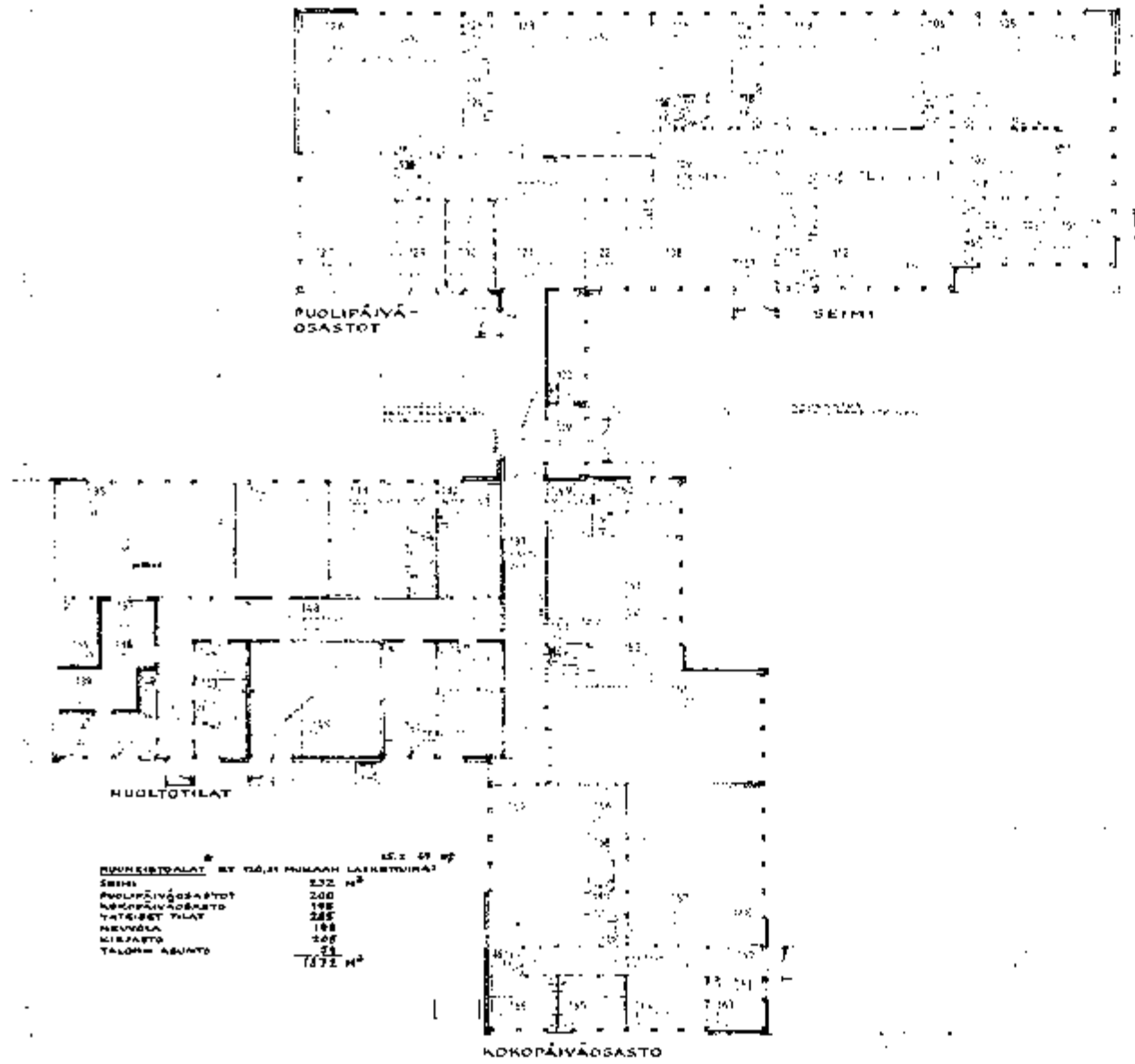
Muutokset: Alkuperäinen liittymä Vaalantielle sijaitsi lastentalon pohjoispuolella. Alueen asutus on tiivistynyt ja ympäröivät pellot on rakennettu.



Hintan seurakuntasali, jossa toimi ennen yksityinen päiväkoti.

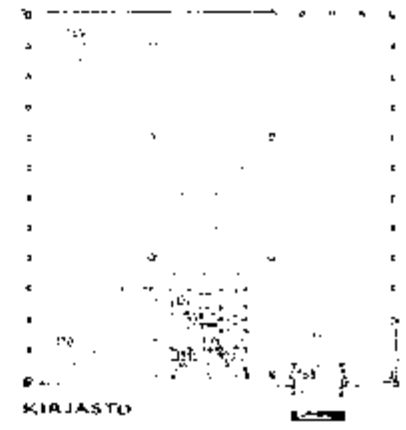


Päiväkoti jHintan koulun kolmannesta kerroksesta katsottuna.



15.2.68

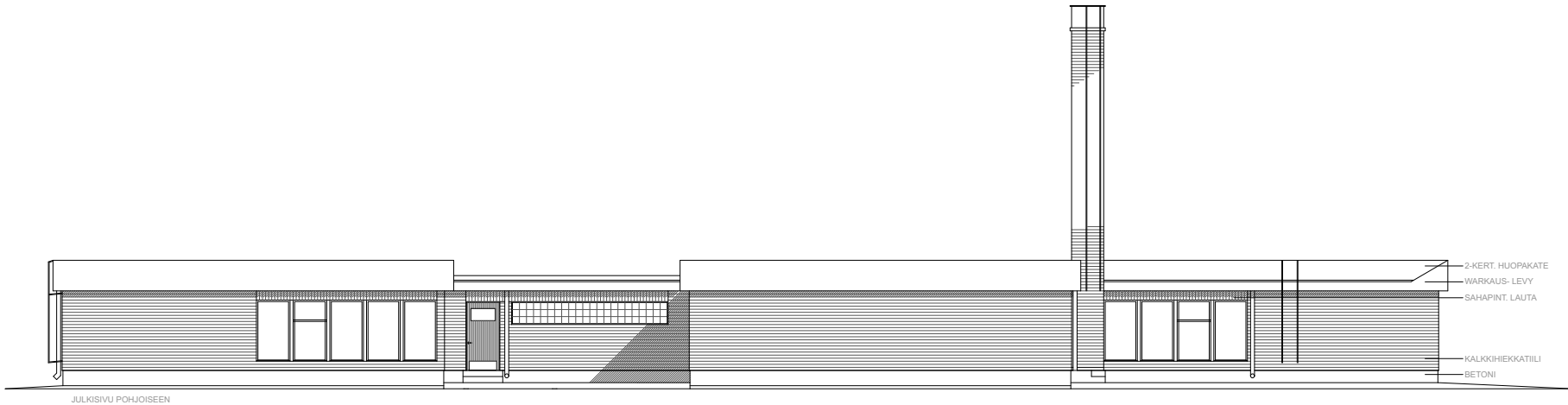
RYHMÄ	LAIKKA	ALUE (M ²)
SEINI	15.2.68	232
PUOLIPÄIVÄOSASTOT	15.2.68	200
KOKOPÄIVÄOSASTO	15.2.68	198
TÄTTESET TALAT	15.2.68	245
KEIKKOLA	15.2.68	188
KIRJASTO	15.2.68	200
TALON-ASUNTO	15.2.68	21
KOKO	15.2.68	1472



JULKISIVUVRIT:
 RÄYSTÄSLEVYTT: HELMENHARMAA
 RÄYSTÄIDEN ALAPINNAT: JOKER 626,5
 IKKUNOIDEN PÄÄLLYS- JA VÄLIPANEELIT, IKKUNASÄLEIKÖT
 JOKER 654
 KALKKIHIEKKATILIT: KÄSITTELEMÄTÖN, SAUMAVÄRI JOKER
 626
 IKKUNA- JA OVIKARMIT JOKER 633,25
 IKKUNAPUITTEET JOKER 626,5
 ULKO-OVET LAKATUT, MÄNTYÄ
 BETONIPINNAT: KÄSITTELEMÄTÖN
 HUOPAKATE: TUMMA HARMAA



JULKISIVU ITÄÄN



JULKISIVU POHJOISEEN

3.3 Ulkoarkkitehtuuri

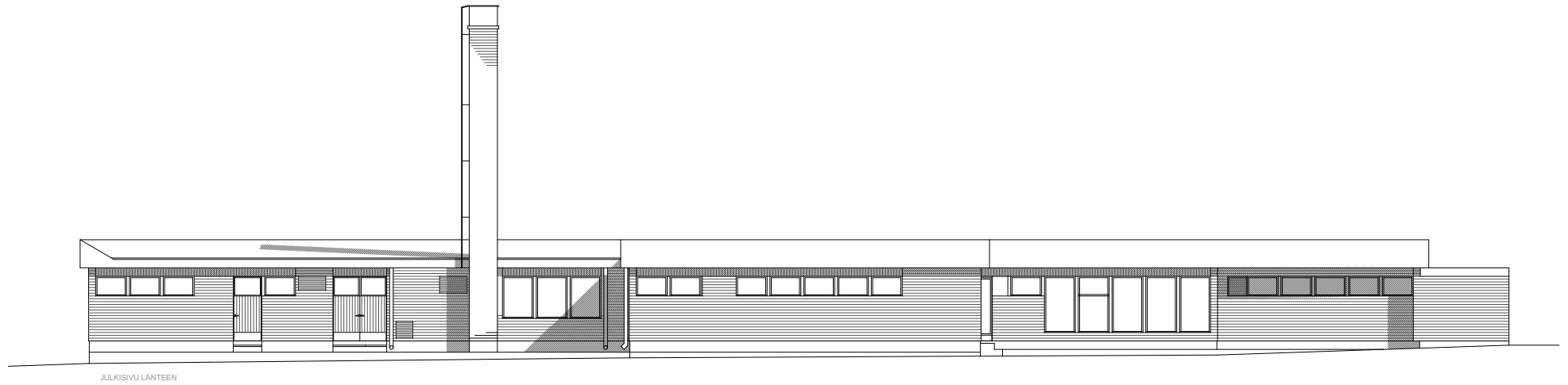
Rakennusryhmän massoittelu on horisontaalista ja toteutettu järjestelmäarkkitehtuurin periaatteita mukailleen. Suuret nauhamaiset ikkunat ja matala lattiakorko luovat vahvan yhteyden sisä- ja ulkotilan välille. Lämpölaitoksen korkea piippu muodostaa poikkeaman rakennuksen perusmuotoon.

Vesikatto

Rakennuksissa on loiva pulpettikatto, jonka räystäillä on korkea Warkaus-venerilevyllä verhottu otsa. Vesikattoa kannattelevat matalat kattotuolit. Katon tuuletus tapahtuu räystäiden alapinnasta ja päädyistä. Vesikattomateriaalina on tumman harmaa kattohuopa.







Viereisellä sivulla päiväkotia kuvattuna itäsiivestä huoltosiiven suuntaan.



Julkisivujen ilme on suoralinjainen ja horisontaalinen. Tummat saumat ja puuosat korostavat graafisuutta.



Päiväkotirakennus takaa, leikkiastian kukulalta kuvattuna.



Lämpölaitoksen piippu on käyttämätön.



Seimen terassi, jossa pienokaiset nukkuivat ennen päiväunia vaunuissaan.



Uusittu sadevesijärjestelmä.

Julkisivut

Julkisivumateriaalina on puhtaaksimuurattu valkoinen moduulikokoinen kalkkihiekkatiili puolen kiven limityksellä. Sauman väri on ruskea. Ikkunoita ympäröivä pielilautoitus on maalattu tumman vihreäksi. Ikkunapuitteiden valkoinen väri terävöittää julkisivujen graafisuutta.

Sokkeli ja portaat

Paikalla valettu sokkeli on näkyvillä 200-300 mm. Se on muottipintainen ja käsittelemätön. Sisäänkäyntien edustoilla on matala betonilaatta, jonka ympäristöt on paikoin kivetty betonisilla pihalaatoilla. Alhaisen lattiakoron vuoksi sisäänkäynnit ovat käytännössä esteettömiä.

Sadevesijärjestelmä ja salaojitus

Rakennuksessa on ulkopuolinen sadeveden poisto. Pyöreät syöksyt johtavat veden katolta maanalaiseen putkistoon ja kokoajakaivoon. *Muutos: Räystäään rakennetta on paikoin muutettu siirtämällä vesikouru räystääslinjan ulkopuolelle. Syöksyt on uusittu.*

Ulko-ovet

Osastojen ulko-ovet ovat alumiinirunkoisia. Kaksiosainen ovipeili on lasia. Potkulevyt ovat teräspeltiä. Ovet on anodisoitu tumman ruskeiksi. *Muutos: Kaikki alkuperäiset puuovet on vaihdettu alumiinioviin.*

Ikkunat

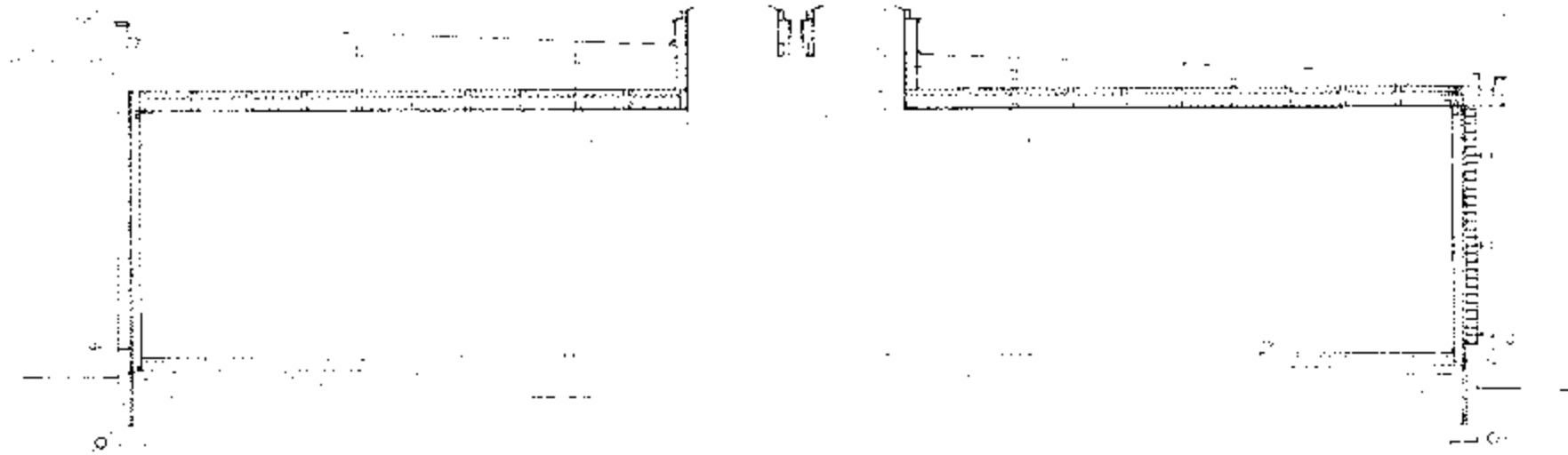
Ikkunat ovat sisäänpäin avautuvia 1990-luvun MSE-ikkunoita. Karmin väri on valkoinen ja pielilautojen väri tumman vihreä. *Muutos: Ikkunat on vaihdettu uusiin. Pielilautoitus on uusittu alkuperäistä arkkitehtuuria ja väritystä noudattaen.*



Näkymä atriumpihalta pääsisäänkäynnin suuntaan. Alkuperäinen sadekatos yhdistää sisäänkäynnit.



Entisen sivukirjaston julkisivu Valjastien suuntaan.



Sivukirjaston rakenneleikkaus kattoikkunoiden kohdalta. Tämä rakennus poikkeaa muista pihapiirin rakennuksista myös näkyvän liimapuurungon osalta.

3.4 Rakenteet

Perustus ja alapohja

Rakennuksessa on matalaperustus. Teräsbetonista valettu sokkeli on halkaistu eristeellä ja se lepää tiivistetyllä soralla ilman anturaa. Lattian korko on lähellä ympäröivän maan pintaa ja lämmityshuoneessa se on maan pinnan alapuolella. Hammashoitolassa on ns. valesokkeli, jossa alajuoksu sijoittuu maan pinnan alapuolelle. Pohjalaatan alla on muovikalvo ja 200 mm tiivistettyä soraa.

Lattiarakenteita on kahta eri tyyppiä. Peruslaatan päälle koolatun rakenteen lämmöneristeinä on 100 mm mineraalivillaa. Koolauksen päällä on kovalevy ja muovimatto. Toinen rakenne on ns. kaksoislaatta, jossa peruslaatan päällä on pikisively ja eristeinä mineraalivillaa tai kevytsoraa. Eristeen päälle on valettu raudoitettu pintalaatta.

Runko ja seinärakenteet

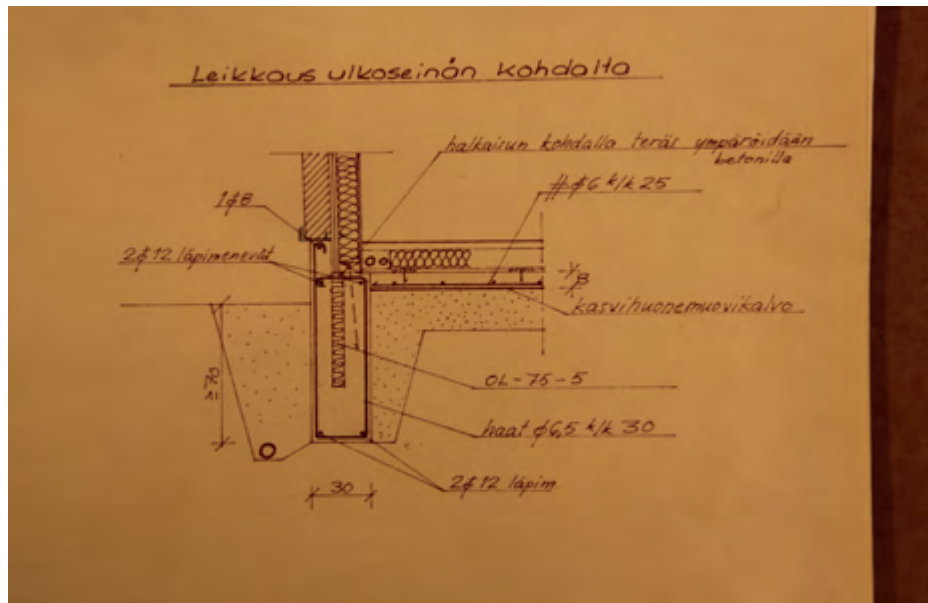
Rakennusten kantava runko muodostuu ulkoseinistä sekä kantavasta välisei-

nälinjasta. Ulkoseinissä on pääsääntöisesti 150 mm mineraalivillalla eristetty puinen rankarunko. Sen ulkopinnalla on bituliittilevy ja sisäpuolella kipsilevy. Pääsisäänkäynti ja lämpökeskus on palo-osastoitu muuratuilla seinillä ja betoniholvilla. Sivukirjastossa kantavat liimapuupilarit ja -palkit on jätetty näkyviin. Neuvolarakennuksen entinen talonmiehen asunto on erotettu palomuurilla.

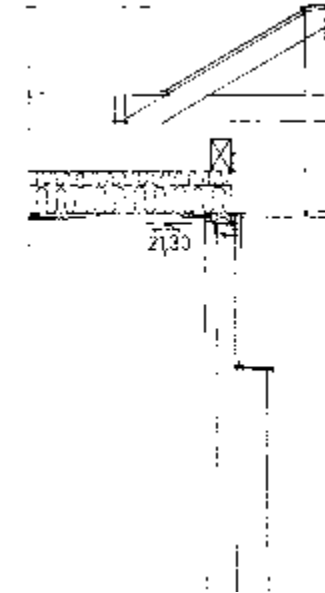
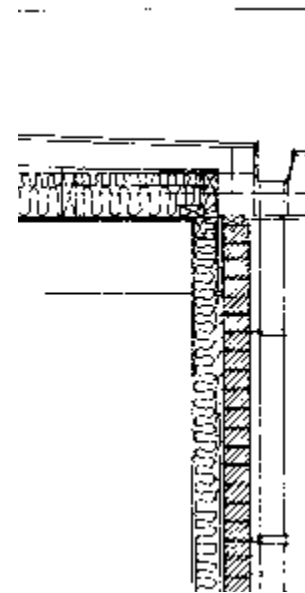
Yläpohja ja vesikatto

Loivia pulpettikattoja kannattavat matalat puurankaiset kattotuolit, jotka lepäävät liimapuusta tehtyjen yläjuoksujen päällä. Yläpohjan eristeinä on 300 mm mineraalivillaa, jonka päälle on lisätty myöhemmin noin 200 mm puhallusvillaa. Alkuperäinen eristevahvuus on vähimmillään vain 75 mm. Yläpohjat tuulettuvat räystäältä ja päätyseinien tuuletusraoista. Vesikattomateriaalina on bitumihuopakermi. Alakatot on tehty kaksinkertaisesta 11 mm kipsilevystä ja niiden höyrysulkuna toimii muovikalvo tai rakennuspaperi.

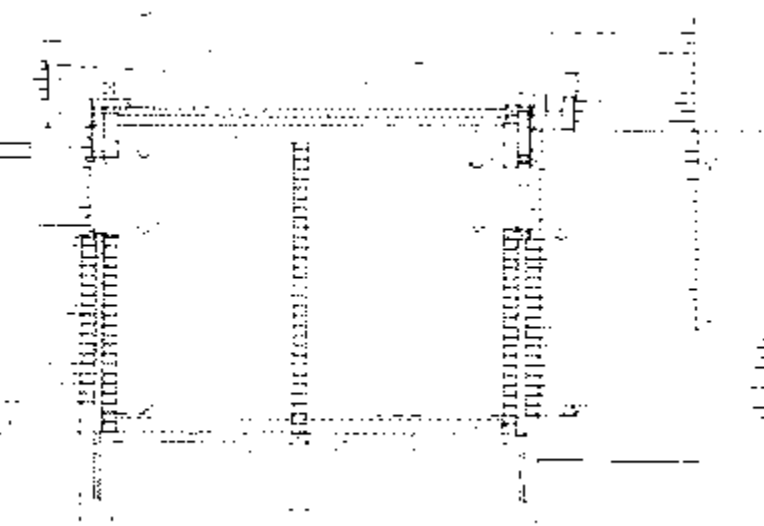
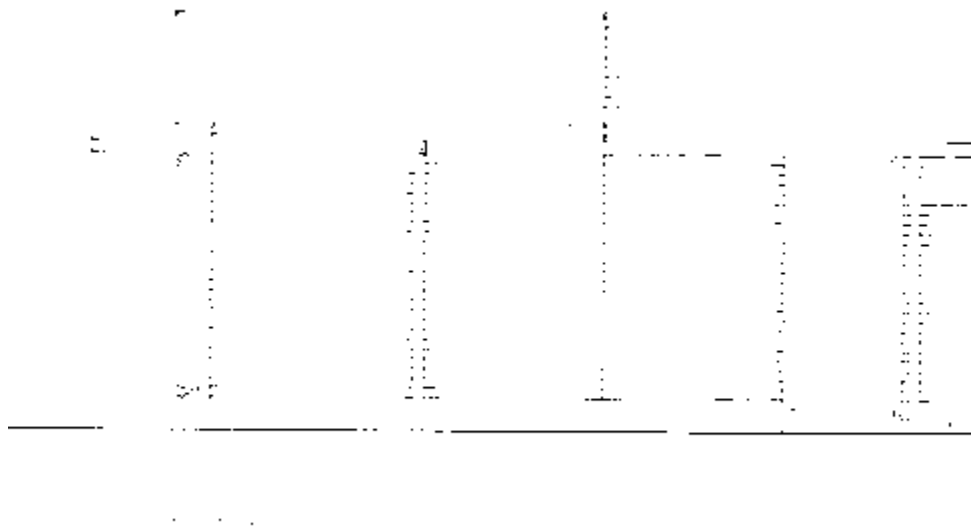
Muutokset: Rakenteissa ei ole tehty olennaisia muutoksia. Lattian ja väliseinien liitoskohdat on tiivistetty. Alapohjan ja seinän liitoskohdan olosuhteet ovat muuttuneet, sen jälkeen kun laattaa valetut lämpöpötket muutettiin pintavedoiksi.



Alapohjan ja ulkoseinän liitos. Perustus on valettu 700 mm syvyyteen ilman anturaa. Piirroksen mukaisessa valesokkelirakenteessa alajuoksu on maanpinnan yläpuolella. Se on kuitenkin paikoin jäänyt maan alapuolelle.



Yläpohjan ja ulkoseinän liitos. Vasemmalla alkuperäinen räystäärakenne, jota on myöhemmin paikoin muutettu. Oikealla päätyseinä, jossa ikkunalinjan yläreuna ulottuu räystäslaudoitukseen asti.



Sisäänkäyntiaula muodostaa palonkestävän välittävän osan lastentarhan ja -seimen välillä. Käytävän seinät on muurattu ja alakatto valettu holviksi.



● Kokopäivöastoston nukkumahuone, johon on nostettu pukkisängyt.

3.5 Sisätilat, materiaalit ja väritys

Päiväkodin tilat on ryhmitetty kahteen rakennusmassaan, joita yhdistää kapea holvattu sisääntuloaula. Aulassa on rakennuksen pääovi ja läpikulku takapihalle.

Länsiosassa on kokopäivöastoston siipi ja huoltosiipi sekä näiden taitteessa hallintotilat. Itäsiivessä on puolipäivöastot sekä pienten lasten osasto. Hoito-osastoilla on omat sisäänkäynnit leikkipihalle. Huoltosiiven sisäänkäynnit avautuvat pysäköintialueen puolelle.

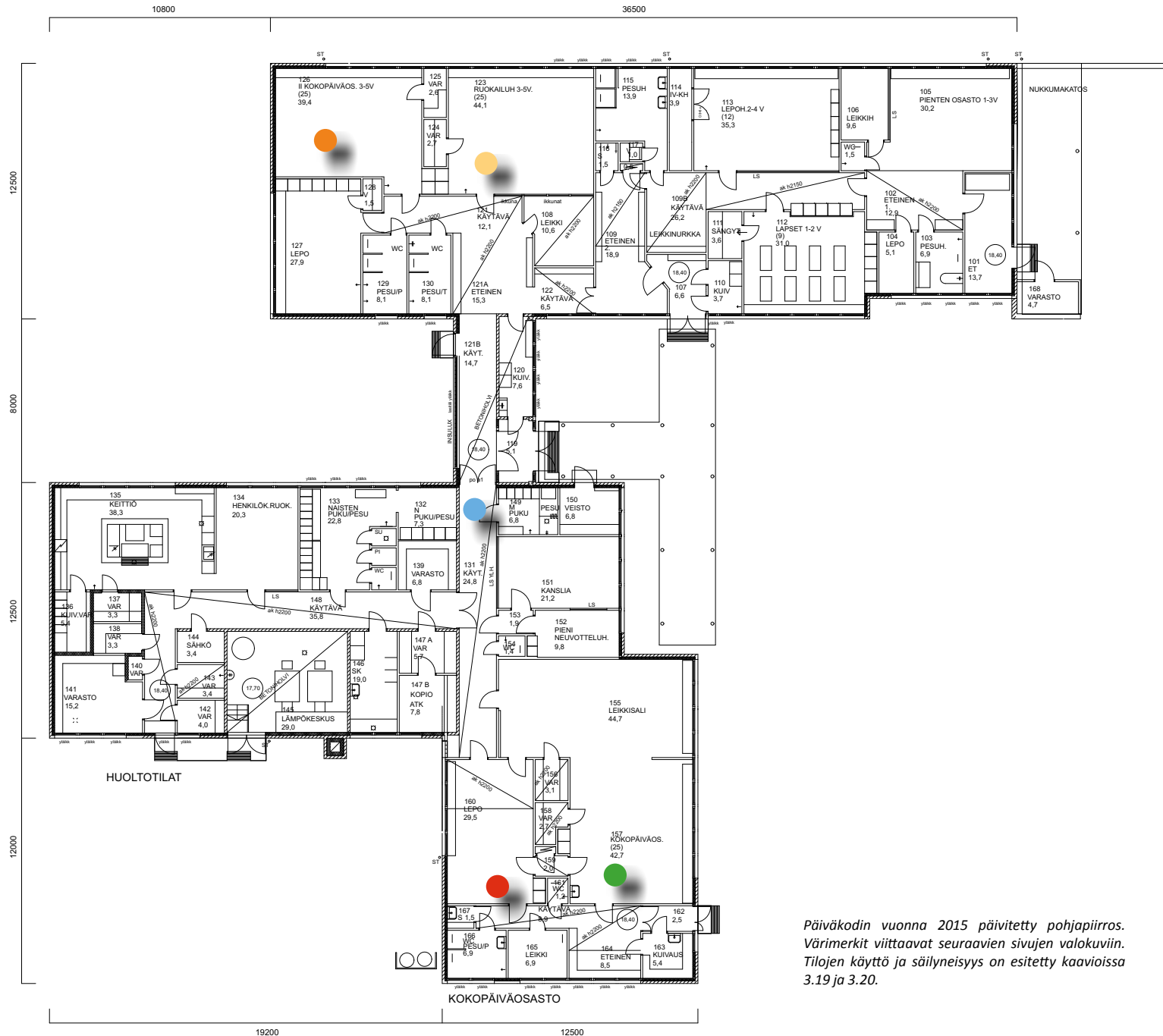
Sisätiloissa on tehty paikallisia tilamuutoksia, mutta niiden alkuperäinen avoin luonne on säilynyt. Yhteys sisä- ja ulkotilan välillä on edelleen vahva suurten ikkunoiden ja matalan lattiakoron ansiosta. Tilojen väliset sisäikkunat lisäävät tilojen avaruutta.

Lattiamateriaalina on muovimatto, joka on vaihdettu 1980-luvulla tummansinisestä vaaleanruskeaan. Sisäseinät ovat maalattua kipsi- tai lastulevyä. Seinien tehostevärit on ylimaalattu valkoisella. Alakattoihin on lisätty uusia alaslaskuja. Alakatot on pääosin päällystetty akustiikkalevyillä.

Entinen sivukirjasto ja entinen neuvolarakennus ovat merkittävästi muuttuneet. Niiden sisätiloja on kuvattu kappaleissa 3.16 ja 3.17



Lattiamateriaaleja kynnyksiltä kuvattuna. Alkuperäinen lattia oli tummansininen ja lattialaatat kuusikulmaisia.



Päiväkodin vuonna 2015 päivitetty pohjapiirros.
 Värimerkit viittaavat seuraavien sivujen valokuviin.
 Tilojen käyttö ja säilyneisyys on esitetty kaavioissa
 3.19 ja 3.20.

3.6 Päivähoito- ja leikkutilat

Päiväkoti on alunperin mitoitettu 100 lapselle. Nykyisin päiväkodissa on 85 paikkaa jaettuna viiteen ryhmään. Tiloissa toimii myös Mantelin ryhmäperhepäiväkoti, jossa on jatkettu aukioloaika.

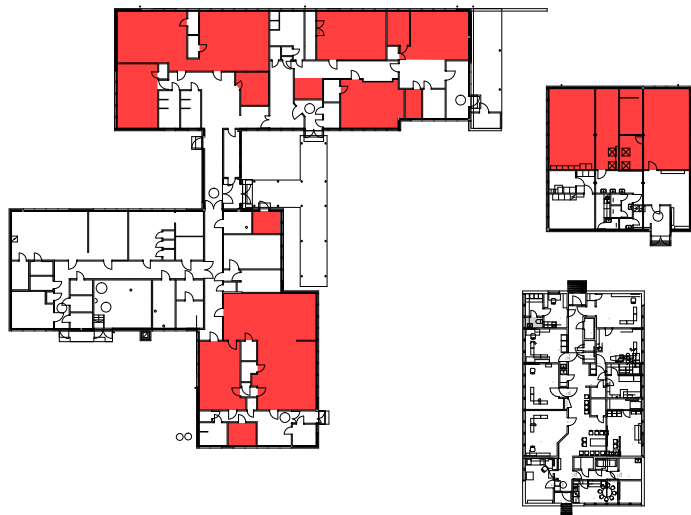
Leikkutilat ovat avaria suorakaiteen muotoisia huoneita, joihin tulee runsaasti luonnonvaloa suurista ikkunoista. Matala ikkunalinja antaa lapsille näkymän pihalle. Länsisiiven suurinta leikkihuonetta käytetään myös juhlatilana. Sen tilanjakajana toiminut paljeovi on poistettu.

Huoneet on väljästi kalustettuja ja tilankäyttöä rajoittavia kiintokalusteita on vähän. Leikkihuoneet ovat yleissävyltään valkoiset tai vaaleat. Lasten kuvatöille on runsaasti seinätalaa.

Päiväunien aikana leikkihuoneet pimennetään säleverhoilla ja lattioille nostetaan pukkisängyt. Nukkumatiiloja ja leikkisyvennyksiä on tehty myös pieniin aputiloihin.



Itäsiiven leikkihuone. Ikkunaseinällä on puolapuut.



Nukkumahuone



Kokopäiväosaston leikkihuone länsisivessä. Tllanjakajana toiminut paljeovi on poistettu.



3-5 vuotiaiden ruokailuhuone itäsiivessä.



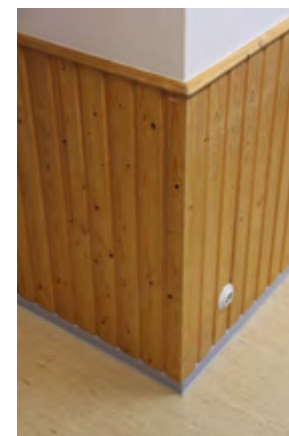
Seimen maitokeittiöstä on tehty pieni lepokamari.



Leikkikeittiössä ei ole oikeita ruoanvalmistuslaitteita.



Itäsiiven kokopäiväosaston ryhmähuone on varustettu liikuntavälineillä.



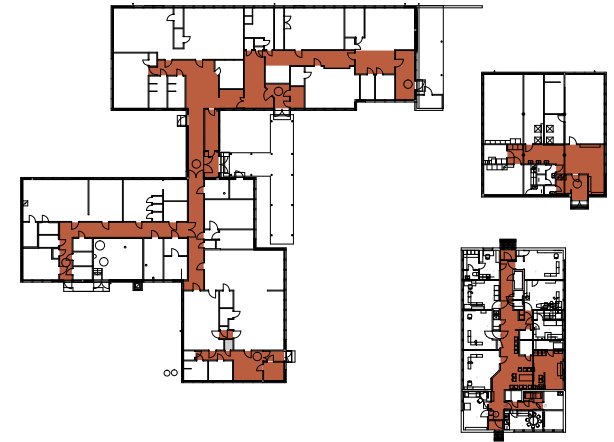
*Puolipaneeli ei ole alkuperäinen.
Ikkunalaudat on poistettu.*



3.7 Liikennetilat

Sisäisiä liikennealueita on pyritty minimoimaan sijoittamalla osastot siipimäisesti sisääntuloaulan ympärille. Myös osastojen omat sisäänkäynnit vähentävät rakennuksen sisäistä liikennettä. Siivissä toiminnot on sijoitettu keskeiskäytävien varrelle. Liikennetiloiissa on tilat lasten vaatteiden, vaunujen ja leikkivälineiden kuivatusta ja säilytystä varten.

Käytävät ovat muodoltaan alkuperäisiä lukuun ottamatta itäsiipeen tehtyjä uusia väli-seiniä.



Uusi kenkätelinemalli pienten ulkoeteisessä.



Puiset ulko-ovet on vaihdettu alumiinisiin.



Naulakot on uusittu 1980-luvulla. Malli on yleinen Oulun päiväkodeissa.



Pääsisäänkäynnin yhdyskäytävä on muurattu ja holvattu.



Sisäntuloaula pääövelta itäsiiven suuntaan.



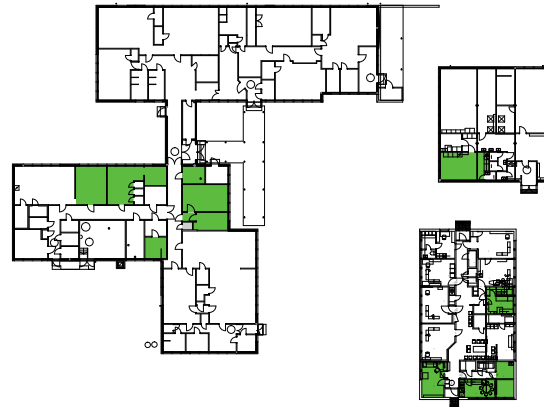
Työntekijöiden työpisteet sijaitsevat hoito-osastoilla.



Päiväkodin johtajan huone on entinen kanslia.



Kanslia on työntekijöiden yhteinen tauko- ja toimistotila. Se toimi alunperin sairastuneiden lasten eristysvuoneena.



3.8 Henkilökunnan tilat

Päiväkodin henkilökunnan työ- ja sosiaalitilat sijaitsevat hallintosiivessä. Tilojen käyttötarkoituksia on muunneltu kunkin aikakauden tarpeiden ja käytäntöjen mukaisesti. Työntekijöiden työpisteitä on sijoitettu hoituhuoneisiin.



Huoltosiiven kokoushuone oli alunperin henkilökunnan ruokailutila. Nykyisin siellä järjestetään tapaamisia ja neuvotteluja.



Keittiö on muutettu valmistavasta jakelukeittiöksi. Keskeisiä koneita on poistettu. Lattialaatat on poistettu ja tilalle on tehty epoksinnoite.



Vaatehuoltotilassa käsitellään päiväkodin liinavaatteet.

3.9 Keittiö, vaatehuolto ja aputilat

Päiväkodin keittiö on suunniteltu 120 hengen päivittäisen aterian valmistukseen. Keittiössä työskenteli aluksi kaksi vakituista työntekijää ja välillä myös laitosapulainen. Alkuperäiseen kokonaisuuteen kuului kylmä- ja kuivavarastoja sekä erillinen perkaushuone. Nykyisin keittiö toimii jakelukeittiönä, jonne ruoka tuodaan lämpölaatikoissa keskuskeittiöltä. Keittiö vastaa myös päiväkodin astia- ja jätehuollosta. Kiintokalusteet ja pintamateriaalit on vaihdettu uusiin. Suurkeittiövälineistöä on poistettu.



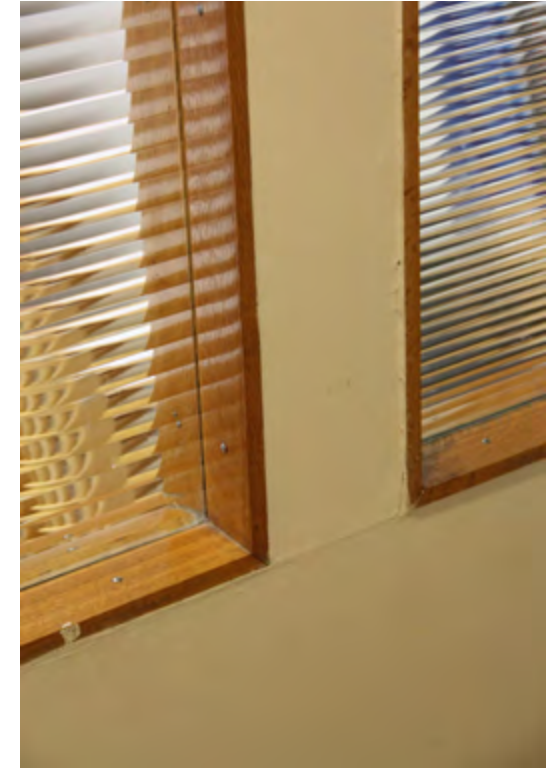
Näkymä keittiön ikkunasta itäsiiven ja koulun suuntaan.



Huoltosiipeen johtavan käytävän teräksinen palo-ovi on alkuperäinen.



Alkuperäinen pääsisäänkäynnin väliovi.



Sisäikkunat on tehty uralaista ja kiinnitetty tammilistoilla..



Alkuperäiset ikkunat on korvattu puisilla MSE-ikkunoilla.

3.10 Ikkunat ja väliovet

Alkuperäiset kaksilasiset ikkunat on korvattu vastavankoisilla MSE-puuikkunoilla. Sisäikkunat on tehty yksinkertaisesta uralasista ja kiinnitetty väliseiniin tammilistoilla ilman karmeja. Pääsisäänkäynnin käytävällä on INSULUX-lasitiilistä muurattuja ikkunoita.

Väliovet ovat pääosin alkuperäisiä kovalevyypintaisia laakaovia ja väriltään harmaita. Painikkeet on pääosin uusittu. Metalliset palo-ovet ovat alkuperäisiä samoin kuin pääsisäänkäynnin lakatut väliovet.



Käytävän yläikkuna on tehty INSULUX-lasitiilistä.



Tämä 1980-luvun naulakkotyyppeä on yleinen oululaisissa päiväkodeissa.



Tässä nukkumahuoneessa on kiinteät sängyt. Myös siirrettävät pukkisängyt ovat käytössä.



3.11 Kiintokalusteet

Kiintokalusteet muodostuvat pääosin naulakoista ja kaapeista. Kaapit on pääsääntöisesti upotettu seiniin, jolloin niistä ei ole muodostunut tilaa vieviä tai kulkua haittaavia esteitä. Naulakot on uusittu 1990-luvulla. Uusia säilyttimiä on lisätty lähinnä eteistiloihin. Kohteeseen suunnitellut karusellimaiset kenkätelineet on poistettu.





Hintan päiväkodin tuolivalikoima on kirjava. Artek-kalusteet ovat alkuperäisiä.



Pöytäryhmiä ja niiden variaatioita.



3.12 Irtokalusteet

Päivähoito-osastojen alkuperäiset huonekalut olivat lapsen mittakaavaan valmistettuja Artek-henkisiä pöytä- ja istuinryhmiä sekä vankkoja puukalusteita. Myöhemmin kalustusta on täydennetty uusilla sekä toisilta päiväkodeilta siirretyillä kalusteilla. Kalustevalikoima on nykyisin kirjava, mutta myös alkuperäisiä kalusteita on säilynyt.





Alkuperäistä valaistusta on täydennetty loisteputkivalaisimilla.



Epäsuora valaistus hoitopöydällä.



Uusimmat jonovalaisimet on upotettu alakattoon.



Uusi kupuvalaisin alaslasketussa katossa.

3.13 Valaistus ja sähkökalusteet

Päiväkodin valaisimia ja sähkökalusteita on uusittu olemassa olevia täydentämällä ja vaiheittain uusimalla. Alkuperäisiä on edelleen käytössä ja niiden rinnalle on tullut eri vuosikymmenien kalusteita. Täydentävät valaisimet ovat tavallisesti pintaan asennettuja jonovalaisimia. Valaistus on rationaalinen ja suora yleisvalo. Sen luoma tunnelma on monin paikoin kova.



Kylpyhuoneen alkuperäiset kupuvalaisimet.



Alkuperäisiä valaisimia ja sähkökalusteita.





1990-luvulla uusittu pesuhuone. Värimaailma on hillitty.



Vaiheittain täydennetty vesikaluste, jossa allas on alkuperäinen. Alkuperäinen termostaatti on säästynyt.



Lapsen mittakaavaan sovitettu käsipesupaikka.

3.14 Saniteettitilat ja vesikalusteet

Pesu- ja saniteettitilat on uusittu pääosin 1980-luvun puolivälissä, jolloin uusittiin päärakennuksen käyttö-vesiputkistot. Myös alkuperäisiä laatoituksia ja vesikalusteita on käytössä. Sekoittimia on vaihdettu tarpeen mukaan 1990-2000-luvuilla. Pesuhuoneet on laatoitettu ruskean, valkoisen ja harmaan sävyillä.



Lämpökeskus on täytynyt ilmanvaihtoputkista.

3.15 Talotekniikka

Tekninen tila sijaitsee päärakennuksen huoltosiivessä Sillä on oma sisäänkäynti pysäköintialueen puolella. Talotekniikka on pääosin uusittu.

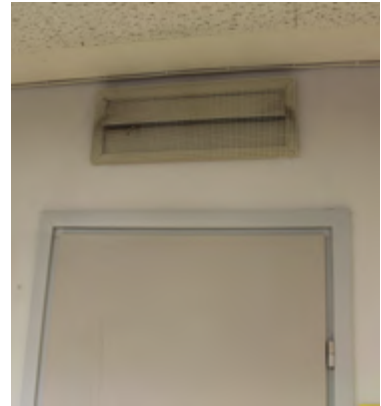
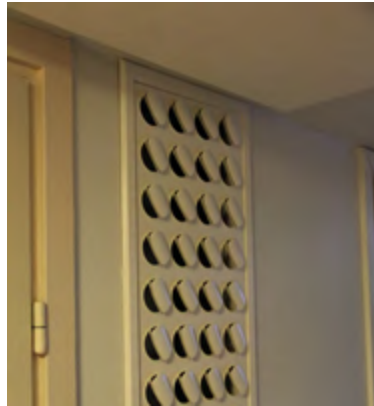
Lämmitys: Päiväkodissa on vesikeskuslämmitys. Rakennusryhmä on liitetty Oulun kaupungin kaukolämpöverkkoon. Rakennuksissa oli aiemmin öljylämmitys, jonka rinnalla oli mahdollista käyttää myös kiinteitä polttoaineita. Öljykattila on korvattu lämmönvaihtimella, mutta polttouuni on säilynyt. Lämpöhuoneeseen on sijoitettu kookkaita ilmanvaihtoputkia.



Lämpökeskuksen lattia on 600 mm maanpinnan alapuolella.



Öljykattilan lisäksi lämpökeskus on varustettu polttouunilla. Oikealla luukku kiinteän polttoaineen syöttämiseen.



Ilmanvaihtventtiilejä eri aikakausilta



Lämmitysputket on siirretty lattialaatasta katonrajaan. Yläkuvassa kotelo.

Ilmanvaihto: Päärakennuksessa on kolme lämmön talteenotolla varustettua ilmanvaihtokonetta. Hammashoitolassa ja sivukirjastossa on kummassakin omat ilmanvaihtokoneet.

Sähköjärjestelmä: Sähköpääkeskus sijaitsee huolto-siivessä. Sen lisäksi rakennuksissa on yhteensä kahdeksan alakeskusta. Rakennuksissa on myös soitto- ja aikakellojärjestelmät sekä puhelin- ja antennijärjestelmät.



Uudet 1990-luvun radiaattorit on mitoitettu suurikokoisten ikkunoiden mukaan. Ikkunalaudat on poistettu lämmön siirtymisen vuoksi.



● Tekniikka on sijoitettu alaslaskettuun alakattoon.



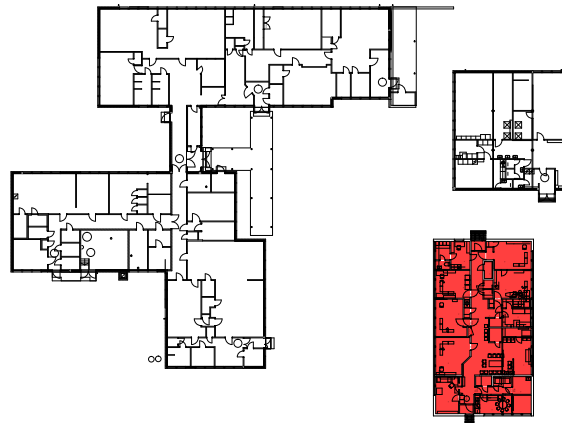
● Hoituhuoneen kalustusta ja värimaailmaa. Alkuperäisiä pintoja ei ole säilynyt.



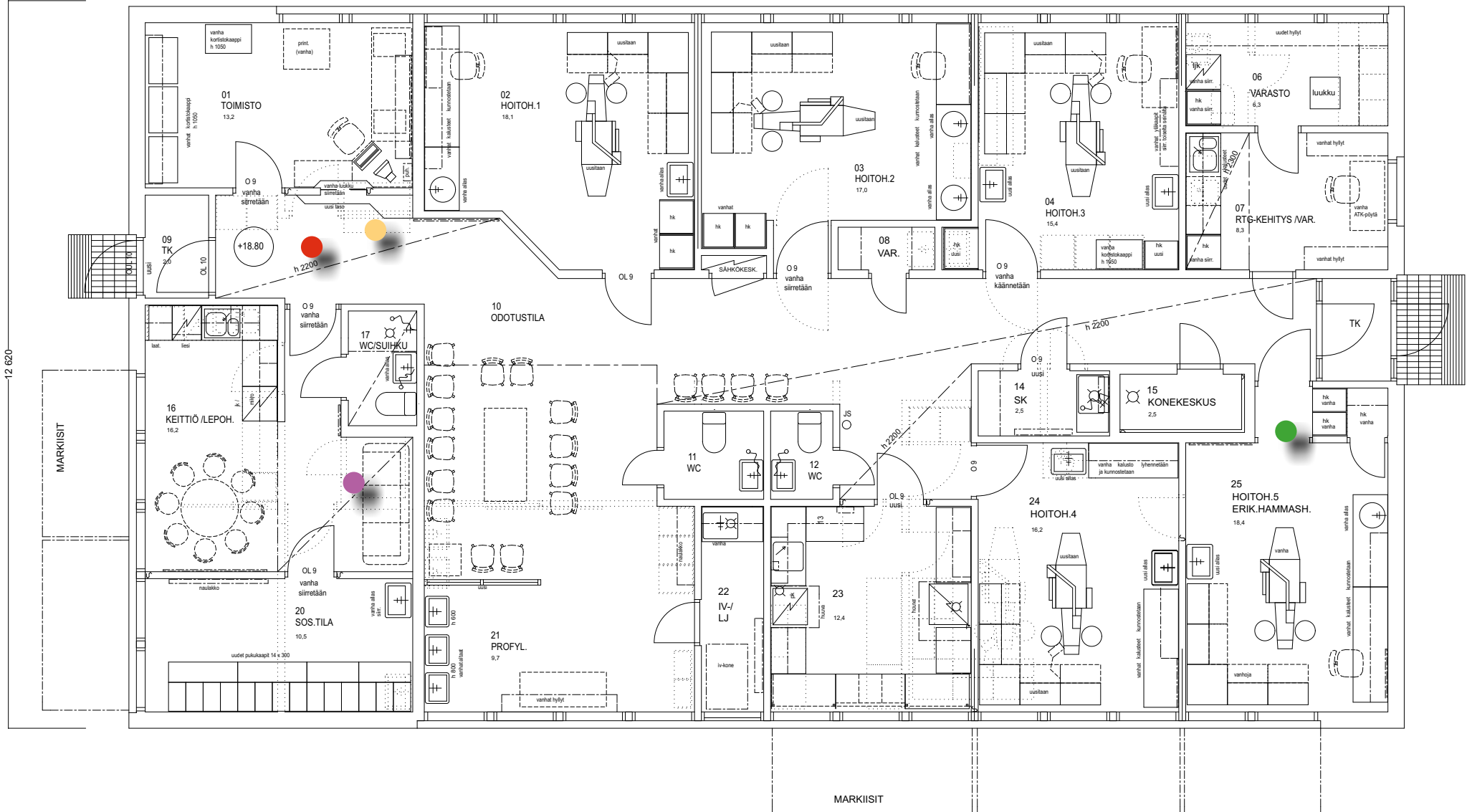
Alkuperäinen lakattu väliovi on säilynyt.

3.16 Hammashoitola (entinen neuvola)

Neuvolarakennus vapautui, kun neuvola muutti vuonna 1979 valmistuneelle Myllyojan terveysasemalle. Tilat muutettiin Hintan ala-asteen tiloissa toi-



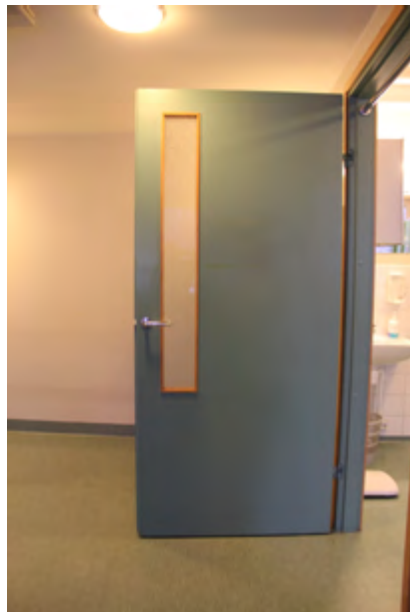
Potilaiden vastaanottotiski.



Vuonna 2015 päivitetty pohjapiirros. Värimerkit viittaavat oheisiin valokuviin.



Uusittuja väliovia.



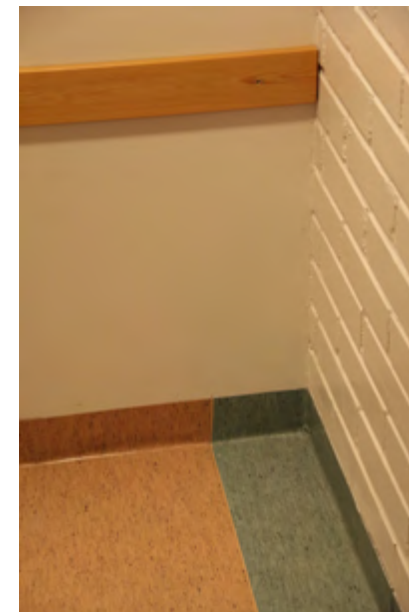
Väriyty on sairaalamainen.

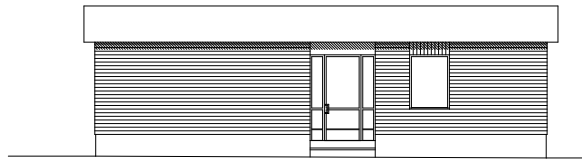


Välinehuoltohuone.

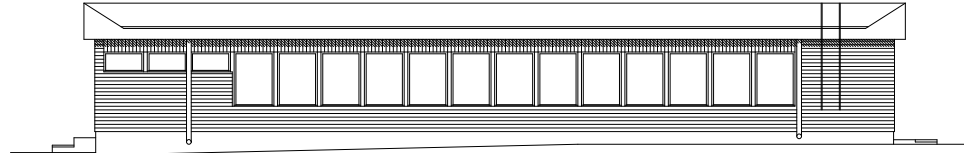


Uusi ilmanvaihdonkone. Sen takana on sähköpääkeskus.

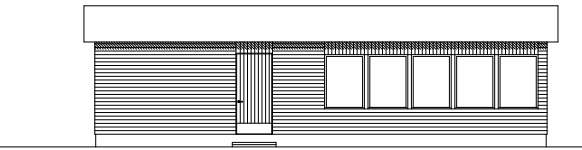




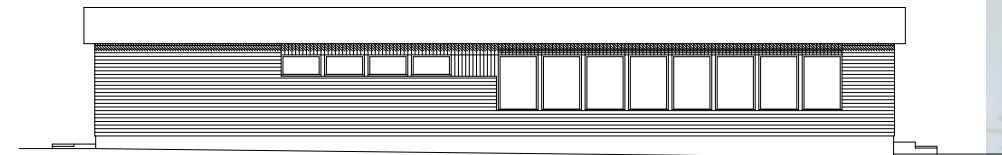
JULKISIVU ITÄÄN



JULKISIVU POHJOISEEN



JULKISIVU LÄNTEEN



JULKISIVU ETELÄÄN

Vuonna 2015 päivitettyt julkisivupiirroksat.

mineen hammashoitolaan käyttöön. Niihin liitettiin myös rakennuksen länsipäässä sijainnut talonmiehen asunto. Sisätiloissa kaikki pinnat ja kalusteet on uusittu 1990-luvun sairaalasisustuksen värimaailmaa noudattaen. Lattiamateriaalina on vinyylimatto, joka on kuvioitu kahdella eri sävyllä. Seinät ovat maalattua kipsilevyä tai tiiltä.

Rakennus tyhjäksi, kun kaupungin hammashoito keskitettiin Kontinkankaan hammashoitolaan 2010-luvulla. Kiinteät hoitokalusteet ja -välineet on viety pois. Rakennus ei tällä hetkellä ole käytössä.





● Kirjastosalista väleseinällä erotettu käytävä.

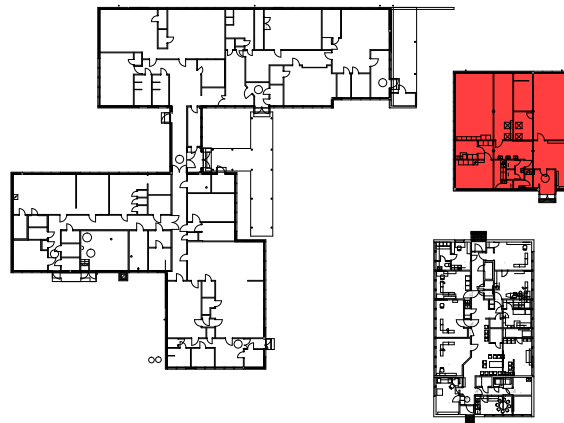


● Kirjastosalista väleseinällä erotettu ryhmähuone.



3.17 Esikoulu (ent. sivukirjasto)

Hintan sivukirjaston toiminta lakkautettiin, kun Myllyojan kirjastotalo valmistui vuonna 1980. Kirjastosalin jaettiin kahteen luokkahuoneeseen, joihin





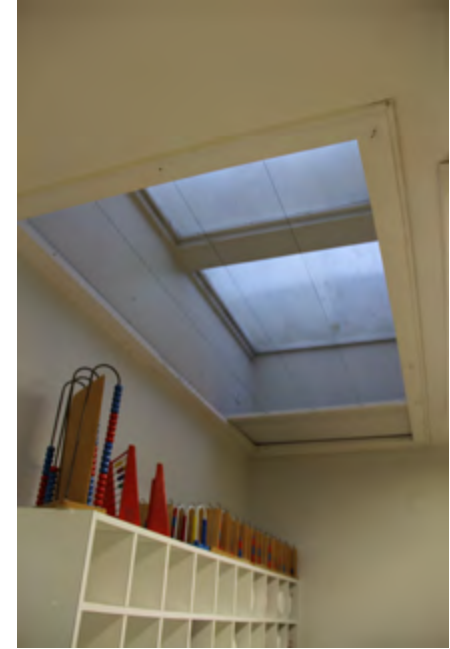
● Ryhmähuone, jossa on kevyillä seinäkkeillä erotettuja leikkitiloja.



Kevyellä väliseinällä erotettu leikkutila sisäpuolelta.



Liimapuurunkoa näkyvillä.



Kupolimainen kattoikkuna.

muutti kaksi viereisen Hintan ala-asteen opetusryhmää. Nykyisin rakennus on päiväkodin käytössä ja siellä toimii kaksi esikouluryhmää. Toinen on kokopäiväinen ja toinen puolipäiväinen.

Rakennuksen liimapuurunko on näkyvissä sisätilassa. Muista pihapiirin rakennuksista poiketen sivukirjastoon rakennettiin myös kaksi kaksiosaista kattoikkunaa.

Avointa kirjastosalia on jaettu väliseinillä sekä kevyt-rakenteisilla seinäkkeillä. Rakennukseen on tehty uusi ilmanvaihtojärjestelmä ja sen sosiaalitila on vastikään uusittu.



3.18 Pihatilat

Rakennusryhmä jakaa pihan sisäpuolisiin ja ulkopuolisiin osiin. Rakennusten lisäksi pihatilaa pilkkovat korkeat puuaidat. Pihan länsiosaan sijoittuvat huoltoliikenne, pysäköinti sekä päivähoitolasten saattoliikenne.

Pintavedet: Hulevedet ja katoilta valuvat sadevedet ohjataan maanalaiseen hulevesijärjestelmään ja sieltä edelleen kokoojakaivoon.

Salaojitus: Rakennus on salaojitettu rakentamisen yhteydessä.

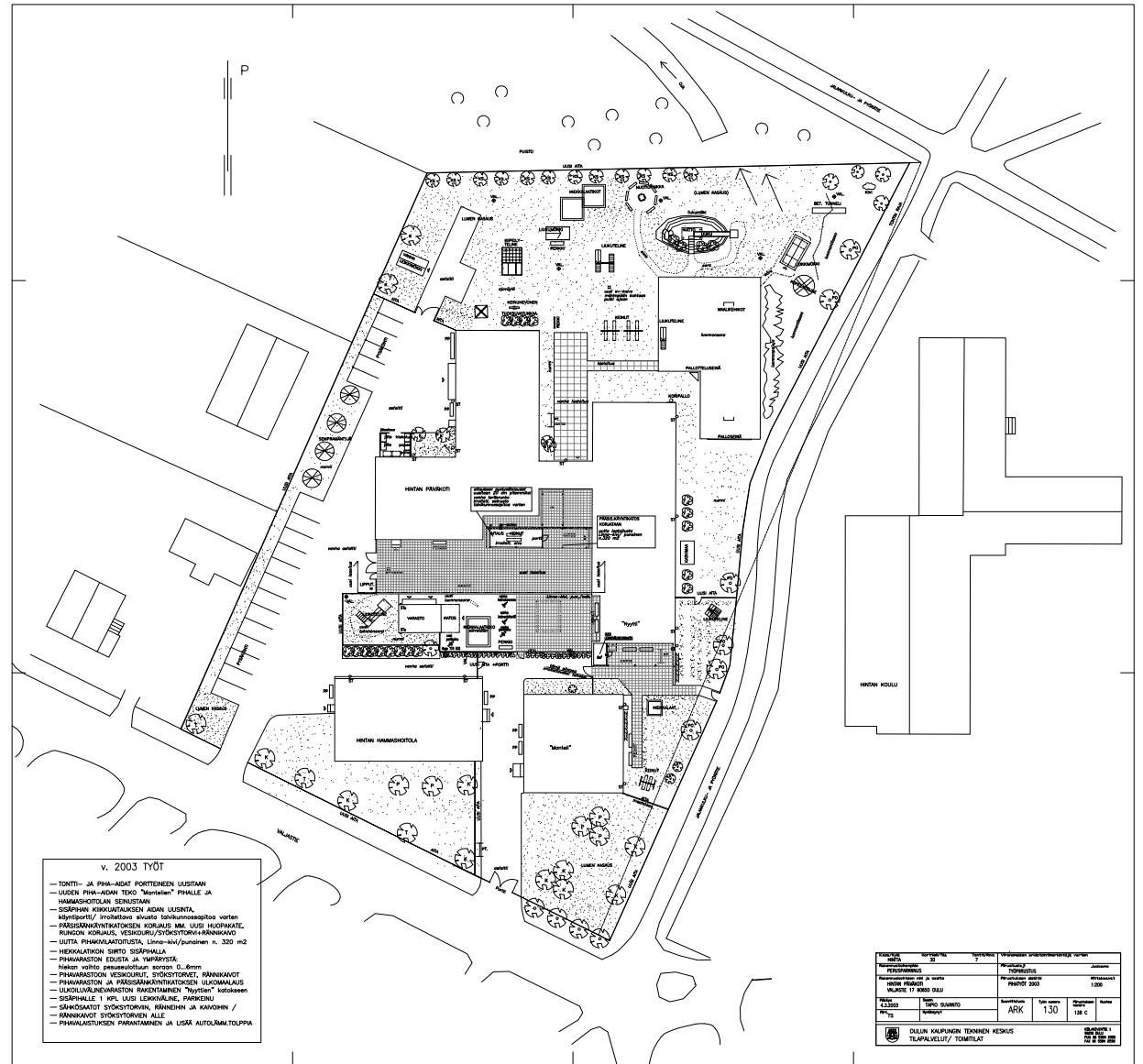
Leikki: Leikkipiha on jakautunut neljään osaan. Suurin yhtenäinen leikkipiha sijoittuu tontin pohjoisosaan. Pihan pinnanmuotoa on muokattu täyttömaalla. Rakennusten välinen atriumpiha on suojaisa mutta epäjohtonmukaisen aitaamisen vuoksi ahdas ja paikoin käyttämätön.

Pihan rakennukset: Pihalla on 1970-luvulla rakennettu varastorakennus, jossa säilytetään ulkoleluja ja ulkoiluvälineitä. Varasto on rakennettu entisen uima-altaan paikalle. Se on mittakaavallisesti ja tyyllisesti paikkaan sopimaton.

Istutukset: Tontilla on niukasti kasvillisuutta. Suurimmat puut kasvavat Valjastien varrella.

Huolto: Huoltopiha sijaitsee tontin luoteiskulmalla. Huoltoliikenteen reitti on ahdas ja sekoittuu pihan muihin toimintoihin. Auton kääntäminen huoltopihalla on vaikeaa.

Pysäköinti: Pysäköinti ja saattoalue sijaitsevat tontin länsilaidalla. Pysäköintialue on ahdas ja sekoittuu saattoliikenteeseen. Toinen saattoalue sijaitsee Valjastien varrella.



Muutokset: Leikkivälineitä on uusittu ja pihaa on muotoiltu maamassoilla. Alkuperäinen uima-allas on poistettu ja sen tilalle on rakennettu ulkovarasto. Pintavesijärjestelmä on uusittu.



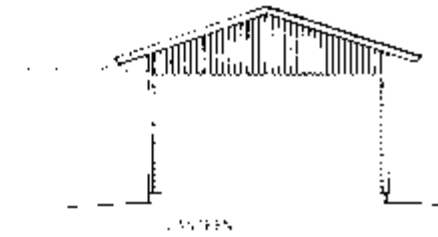
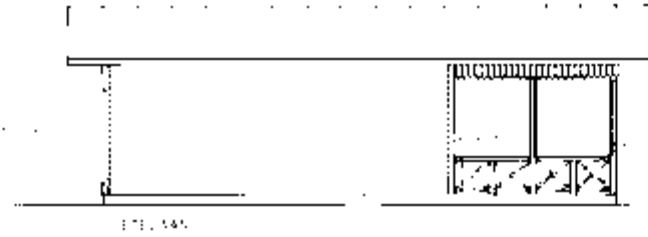
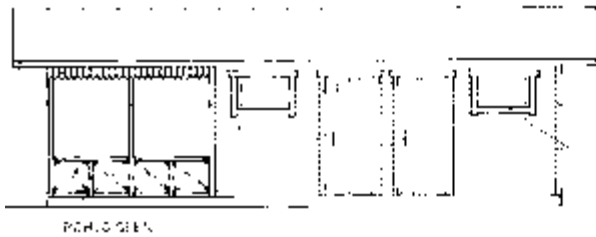
Päiväkodin puuaitaa korotettiin 2003.



Pieni sivuleikkipiha. Pihat on erotettu toisistaan aidoilla.



Huoltopiha ja pysäköintialue sekoittuvat. Ajopiha on ahdas.



Leikkimökki pohjoispihalla.



Suurin leikkipiha päiväkodin pohjoispuolella.



Pihavarasto rakennettiin uima-altaan paikalle.

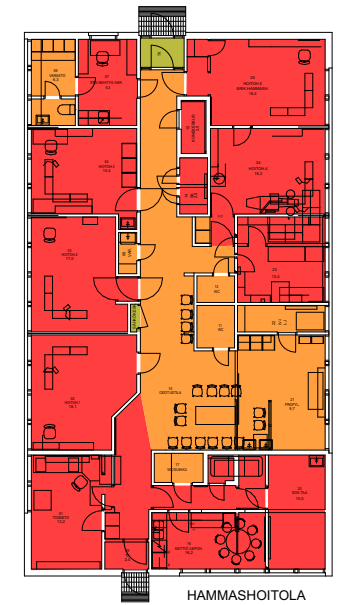
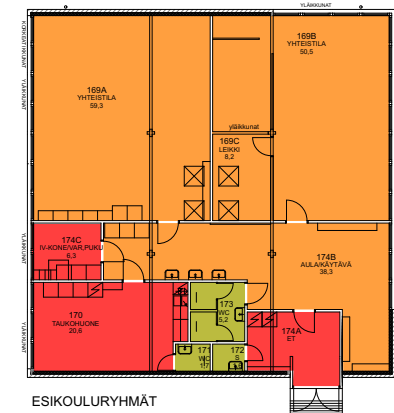
3.19 Tilojen käyttökaavio



3.20 Säilyneisyyskaavio



- TÄYSIN TAI LÄHES ALKUPERÄINEN
- ALKUPERÄISET PIIRTEET SÄILYNEET, MATERIAALIT TAI KÄYTTÖTARKOITUS MUUTTUNEET.
- KÄYTTÖTARKOITUS TAI LUONNE OSITTAIN MUUTTUNUT. ALKUPERÄISIÄ OMAISPIIRTEITÄ TUNNISTETTAVISSA.
- MERKITTÄVÄSTI MUUTTUNUT



MUUTOS- JA KORJAUSHISTORIA

- 1968 Päiväkodin, neuvolan ja sivukirjaston käyttöönotto.
- 1977 Sisä- ja ulkomaalaus.
- 1980 Hammashoitola muuttaa neuvolarakennukseen.
- 1981 Liittyminen kaukolämpöverkkoon.
- 1982 Sivukirjasto muutetaan ala-asteen luokkatiloiksi.
Valaistusta uusitaan, pikapuhelinkoneet asennetaan
- 1986 Päiväkodin sisäväritys uusitaan. Keittiö uudistetaan
Käyttövesiputkistoa uusitaan.
- 1988 Pihavarasto rakennetaan uima-altaan tilalle.
Ala-asteen tilat palaavat päiväkodin käyttöön.
- 1997 Pihan perusparannus. Hammashoitolan peruskorjaus.
Ilmanvaihtojärjestelmä ja lämpöpatteriverkko uusitaan.
Alakattomuutoksia.
- 2003 Pihan perusparannus. Portit, tontti- ja piha-aidat uusitaan.
Pihan kuivatus uusitaan.
- 2004 Ikkunoiden ja ulko-ovien uusiminen
- 2005 Aluelämpöverkko uusitaan. Vesikalusteet uusitaan.
- 2007 Alapohja- ja seinäliitosten tiivistäminen.
Sähköjärjestelmän perusparannus.
LVI-muutoksia ja rakennusautomaation käyttöönotto.
- 2008 Jätehuone. Pihan perusparannus.
- 2012 Päiväkodin ilmanvaihdon uusiminen. Hammashoitolan LVI-korjaus.
- 2013 Vesikattojen uusiminen
- 2016 Hammashoito keskitetään Aapistielle.

TEHDYT SELVITYKSET JA TOTEUTUMATTOMAT SUUNNITELMAT

- 2002 Hintan päiväkotia ja hammashoitola Kuntoarvio, VTT
- 2005 Hintan päiväkotia ja hammashoitola Asbestikartoitus, Kiratek Oy
Mikrobianalyysi, Kiratek Oy
- 2010 Hammashoitolaolosuhdemittaukset, Kiratek Oy
Hammashoitola sisäilmamittaukset, Instaro Oy
- 2013 Hammashoitola ilmastoinnin uusiminen
- 2014 Hintan päiväkodin ja hammashoitola Kuntoarvio, VTT
- 2015 Yläpohjan kuntotutkimus, Inspecta Oy
- 2016 Vesikattojen kuntoraportit (3 kpl), OKR
- 2017 Asbesti- ja haitta-ainekartoitus, Inspecta
Kosteus- ja sisäilmatekninen kuntotutkimus, Inspecta

4 YHTEENVETO JA JOHTOPÄÄTÖKSET

4.1 Historialliset arvot

Hintan lastentalo muodosti valmistuessaan vuonna 1968 Oulujoen pohjoispuolelle merkittävän julkisten palveluiden keskittymän, johon kuuluivat lastentarhan lisäksi neuvola ja sivukirjasto sekä vuonna 1957 valmistunut Hintan koulu. Oulun päiväkotitoiminta oli tuolloin kunnallistettu ja kuului sosiaalitoimen alaan. Päiväkotilapset valittiin sosiaalisin perustein ja uusi lastentalo pyrki tarjoamaan heille tasavertaiset lähtökohdat muiden lasten kanssa.

Ennen vuoden 1973 valtakunnallisia ohjeita, Oulun päiväkotirakentaminen haki muotoaan. Ensimmäisenä rakennettua Allinpuiston lastentaloa seurasi nopeasti toteutetut Välivainion ja Heinäpään lastentalot. Neljäntenä rakennetun Hintan lastentalon kohdalla suunnitteluun panostettiin edellä mainittuja enemmän ja sitä voidaan pitää merkittävänä kehitysaskeleena oululaisessa päiväkotiarkkitehtuurissa.

Kohteen suunnitelmat laadittiin kaupungin omien arkkitehtien toimesta ja myös rakentaminen suoritettiin kaupungin työnä. Tulevat käyttäjät olivat tiiviisti mukana hankkeen suunnittelussa. Kohde onkin edustava esimerkki kaupungin organisaatioiden välisestä yhteishankkeesta.

Valmistuessaan Hintan päiväkoti sai valtakunnallista huomiota valitsemalla maan ensimmäisen miespuolisen lastentarhanopettajan päiväkodin johtajaksi.

4.2 Arkkitehtoniset arvot

Hintan lastentalon arkkitehtuuri edustaa 1960-luvulle tyypillistä rationaalista arkkitehtuuria, jossa on tunnistettavia järjestelmäarkkitehtuurin piirteitä. Horisontaalinen arkkitehtuuri muodostaa vastinparin viereisen 1950-luvun kerrostalomaisen koulurakennuksen kanssa.

Hintan lastentalon arkkitehtuuri korostaa ajan hengen mukaisesti terveellisyyttä ja suotuisaa pienilmastoa. Luonnonvalo tavoiteltiin suurikokoisilla nauhaikkunoilla. Pihan ja sisätilan välistä yhteyttä korostettiin perustamalla rakennus matalalle. Mittakaava ja 1960-luvun omakotitaloille ominaiset piirteet loivat kodinomaisuutta.

Modulaarisen järjestelmäarkkitehtuurin idea mahdollisti muunneltavuuden. Hintan lastentalossa tätä ominaisuutta hyödynnettiin, kun sivukirjastosta tehtiin koulu ja sittemmin esikoulu. Vastaavasti neuvolasta ja asunnosta tehtiin hammashoitola.

Hintan päiväkoti on perusratkaisultaan ja tiloiltaan varsin hyvin säilynyt kokonaisuus hammashoitolaa lukuun ottamatta. Sisätilojen alkuperäinen väriytyminen ja kalustus on väistynyt, mutta ulkoarkkitehtuuri on säilyttänyt 1960-luvun ominaispiirteet. Kokonaisuutta heikentävät pihatiloja karsinoivat korkeat aidat sekä tyyliin ja mittakaavaan sopimaton varastorakennus sisäpihan keskeisellä paikalla.

4.3 Ympäristölliset arvot

Viereinen Hintan koulu on alueen dominanssi, jolle lastentalon matala arkkitehtuuri on alisteinen. Lastentalon maisemallinen merkitys oli suurempi silloin, kun sitä vielä ympäröi avoin maisema. Nykyisin matalat rakennukset liudentuvat tiivistyneeseen omakotitaloalueeseen ja peitteiseen maisemaan. Myös asuinalueen kautta kiertyvä liikenneyhteys on jättänyt lastentalon sivuun kaupunginosan sisäisestä liikenne-maisemasta.

JOHTOPÄÄTÖKSET:

Hintan päiväkoti on huolellisesti suunniteltu ja siinä on pyritty kehittämään lastentalojen arkkitehtuuria aikakauden ihanteiden mukaisesti. Sen keskeiset ominaispiirteet ovat säilyneet päärakennuksessa ja entisessä sivukirjastossa.

Rakennusryhmä on osoitus Oulun kaupungin arkkitehtiosaston toiminnasta sekä virastojen tiivistyneestä yhteistyöstä 1960-luvulla. Hintan koulu ja lastentalo kertovat myös kahden kaupunginarkkitehdin, Martti Heikuran ja Pentti Talan, vahdinvaihdosta ja kaupungin siirtymisestä uuden arkkitehtuurin aikakauden.

Välivainion ja Hollinhaan purkamisen jälkeen Hintan lastentalo on viimeisiä 1960-luvun päiväkoteja Oulussa.

LÄHTEET

KIRJALLISET LÄHTEET

Jaakkola, Jouko; Pulma, Panu; Satka, Mirja; Urponen, Kyösti: Armeliaisuus, yhteisöapu, sosiaaliturva : suomalaisten sosiaalisen turvan historia, Sosiaaliturvan keskusliitto Gummerus Kirjapaino Oy Jyväskylä 1994

Koho Timo, Suomalaisen arkkitehtuurin 60-luku -konstruktivismi ja järjestelmäajattelu, Rakennustieto Oy, 1994

Manninen Turo: Oulun kaupungin historia VI 1945-1990, Gummeruksen Kirjapaino Oy, Jyväskylä 1995

Lujala Elise, Vanhasta Ainolasta uudelle vuosisadalle, Oulun kaupunki, Gummeruksen kirjapaino Jyväskylä 2001

Oulun kaupunki, Vuosikertomukset 1967-1969

Sahlberg Marja (toim.) Talojen tarinat - Rakennushistorian selvitysopas, Museoviraston rakennushistorian osaston ohjeita ja oppaita 4, 2010

Standertskjöld Elina, Arkkitehtuurimme vuosikymmenet 1960-1980 Rakennustieto, Karisto Oy Hämeenlinna 2011

Suomen dipomi-insinöörit ja arkkitehdit 1975, matrikkeli.

Syrjänen Anneli (toim.) Missä on tahtoa, siinä on tie - Hintan Martat 1935-2015, Erweko Oy Oulu 2015

SANOMA- JA AIKAKAUSLEHDET

Arkkitehti 8/1984 -lapsuuden tiloja, päiväkoteja

HAASTATELULÄHTEET

Haapsaari Jorma, haastattelu 7.12.2017

Pönkkö Antti, haastattelu 7.12.2017

Pinola Markku, katselmointi 5.12.2017

Kaakinen Vuokko, katselmointi 12.12.2017

Kanniainen Seppo, haastattelu 11.12.2017

Kerola Leena, haastattelu 29.11.2017

ARKISTOT JA MUSEOKOKOELMAT

Oulun kaupungin Tilakeskus

Oulun kaupunginarkisto

Oulun kaupungin yhdyskunta- ja ympäristöpalvelut, maa- ja mittausosaston arkisto

Hintan päiväkodin arkisto

SÄHKÖISET LÄHTEET

www.ebeneser.fi

www.ouka.fi/oulu/hintan-paivakoti

SUUNNITELMAT, KAAVAT JA OHJEISTOT

Uuden Oulun Yleiskaava, Kaavakartta 2, Keskeinen kaupunkialue 2030, Oulun kaupunki

Oulun kaupunki, Asemakaava N:o 437

Oulun kaupunki, Asemakaava N:o 1722

PAINAMATTOMAT LÄHTEET

Tuulos Esko, Työmaapäiväkirja 1968-1969

KIRJEET JA SÄHKÖPOSTIT TEKIJÄLLE

Salmi Kustaa, sähköposti 6.12.2017

KUVALUETTELO

KUVAT TEKIJÄN, SEURAAVIA LUKUUNOTTAMATTA:

- Sivu 8 /KUVA: Hintan päiväkodin arkisto
- Sivu 5 /vas: KARTTA: Karttatie, Oulun kaupunki, yhdyskunta- ja ympäristöpalvelut
- Sivu 6 /KAAVA: Karttatie, Oulun kaupunki yleiskaavoitus
- Sivu 7 /KAAVA: Karttatie, Oulun kaupunki asemakaavoitus
- Sivu 8 /KUVA: Hintan päiväkodin arkisto
- Sivu 9 Sosiaaliviraston arkisto, julkaistu teoksessa Vanhasta Ainolasta uudelle vuosisadalle.
- Sivu 11 Wikicommons/apalsola
- Sivu 12 /KAAVA: Oulun kaupunki asemakaavoitus
- Sivu 13 /ILMAKUVAT: Oulun kaupunki, yhdyskunta ja ympäristöpalvelut arkisto

/ala vas: Hintan koulun arkisto / ala oik Hintan päiväkodin arkisto
- Sivu 12 / KUVA: Hintan päiväkodin arkisto
- Sivu 13 / KUVAT: Hintan päiväkodin arkisto
- Sivu 14 / KUVA: Hintan päiväkodin arkisto
- Sivu 15 / KUVAT: Hintan päiväkodin arkisto
- Sivu 16 / KUVA: Hintan päiväkodin arkisto
- Sivu 17 / KUVA: Hintan päiväkodin arkisto
- Sivu 19 / PIIRROS: Liikelaitos Tilakeskuksen arkisto
- Sivu 16 /ILMAKUVA: Karttatie, Oulun kaupunki, yhdyskunta- ja ympäristöpalvelut
- Sivu 18 / PIIRROS: Liikelaitos Tilakeskuksen arkisto
- Sivu 20 /ILMAKUVA: Karttatie, Oulun kaupunki, yhdyskunta- ja ympäristöpalvelut
- Sivu 21 / PIIRROS: Liikelaitos Tilakeskuksen arkisto
- Sivu 23 / PIIRROS: Liikelaitos Tilakeskuksen arkisto
- Sivu 24 / PIIRROS: Liikelaitos Tilakeskuksen arkisto
- Sivu 26 / PIIRROS: Liikelaitos Tilakeskuksen arkisto
- Sivut 30-31/ PIIRROKSET: Liikelaitos Tilakeskuksen arkisto
- Sivu 33 / PIIRROS: Liikelaitos Tilakeskuksen arkisto
- Sivu 51 / PIIRROS: Liikelaitos Tilakeskuksen arkisto
- Sivu 53 / PIIRROS: Liikelaitos Tilakeskuksen arkisto
- Sivu 56 / PIIRROS: Liikelaitos Tilakeskuksen arkisto
- Sivu 58 / PIIRROS: Liikelaitos Tilakeskuksen arkisto
- Sivu 59 / PIIRROS: Liikelaitos Tilakeskuksen arkisto



Hintan päiväkoti ROS 171215