

Haukiputaan kivikoulu

Rakennushistoriaselvitys

3.9.2019



Sisällys

1	Johdanto	3
2	Rakennushankkeen taustaa	11
3	Rakentaminen.....	14
4	Muutokset	19
5	Nykytila ja säilyneisyys	23
6	Yhteenveto.....	44
	Lähteet.....	45

Kohde: Haukiputaan kivikoulu, rakennushistoriaselvitys

Tilaaaja: Oulun kaupunki, Yhdyskunta- ja ympäristöpalvelut

Tekijä: Juha Tamminen, rakennusarkkitehti, Adegate Oy

Kartat: Oulun kaupunki ja Maanmittauslaitos

Valokuvat: Juha Tamminen ja Anne von Hellens, ellei toisin mainita

Ilmakuva: Veljekset Karhumäki Oy

Raportin laatimisaikajankohta 6-9 2019



1 Johdanto

1.1 Tehtävä

Haukiputaan keskuskansakoulu, kirkonkylän ala-aste tai Haukiputaan kivikoulu – kaikkia nimityksiä näyttää käytetyn – on ollut tyhjiään vuodesta 2016 lähtien. Rakennuksella ei ole enää käyttöä alkuperäisessä käyttötarkoituksessaan. Siksi sen tulevaa käyttöä mietitään, ja todennäköisimmät vaihtoehdot joko ovat purkaminen tai uuden käyttötarkoituksen löytäminen. Lisäksi rakennuksen suojelun tarve ja suojelutatus mahdollisesti määritellään lähitulevaisuudessa. Alueelle on päätetty tehdä asemakaavamuutos, jota valmistellaan.

Lähtökohtana on, ettei paikallisesti arvokasta ja arvostettua rakennusta purettaisi. Meneillään on yhteistyökumppanin haku kivikoulun alueen

kehittämiseksi. Tarkoitus on täydennysrakentaa aluetta ja etsiä koululle uusi omista ja käyttötarkoitus. Syksyllä 2019 järjestetään avoin tontinluovutuskilpailu, jossa etsitään luonnosvaihtoehtoja asemakaavamuutoksen pohjaksi. On mahdollista, että koulu suojellaan jossain määrin tulevassa asemakaavassa. RHS auttaa selvittämään, missä laajuudessa suojelu tapahtuu ja millaisia muutoksia rakennus kestää menettämättä keskeisiä arvojaan. Haukipudas-seura teki rakennuksesta suojeluesityksen vuonna 2013. Sitä ei kuitenkaan vahvistettu, koska katsottiin että rakennus suojellaan tulevassa asemakaavassa.

Selvityksessä tarkastellaan rakennuksen vaihteita, nykytilaa ja säilyneisyyttä. Sen on tarkoitus toimia yhtenä tausta-aineistona rakennuksen tulevaisuudesta päätettäessä. RHS on laadittu Oulun kaupungin Yhdyskunta- ja ympäristöpalveluiden toimeksiannosta kesä-syyskuussa 2019, ja sen on laatinut RA Juha Tamminen avustajanaan FM Mika Järvinen.



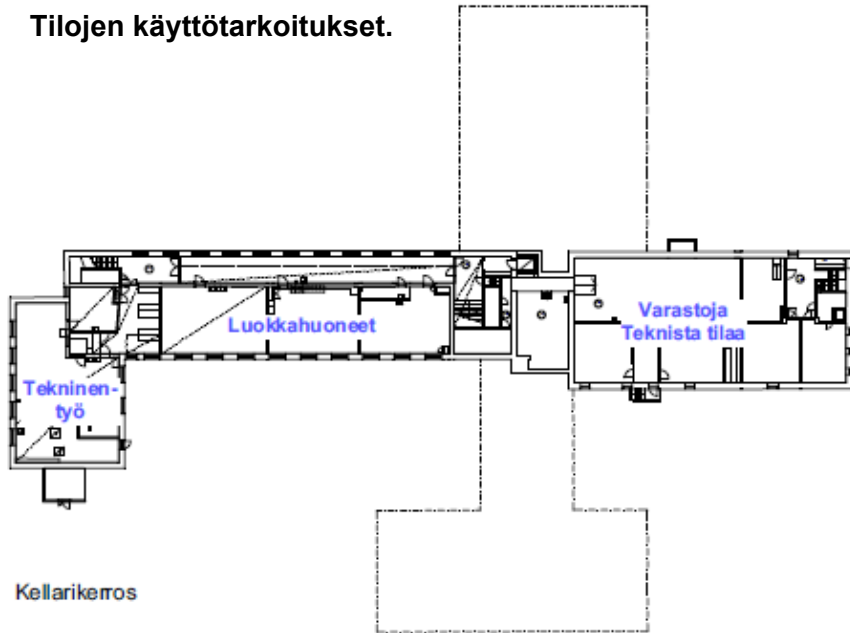
Kohteen elinkaaren tapahtumia kuvaava aikajana.

Perustiedot

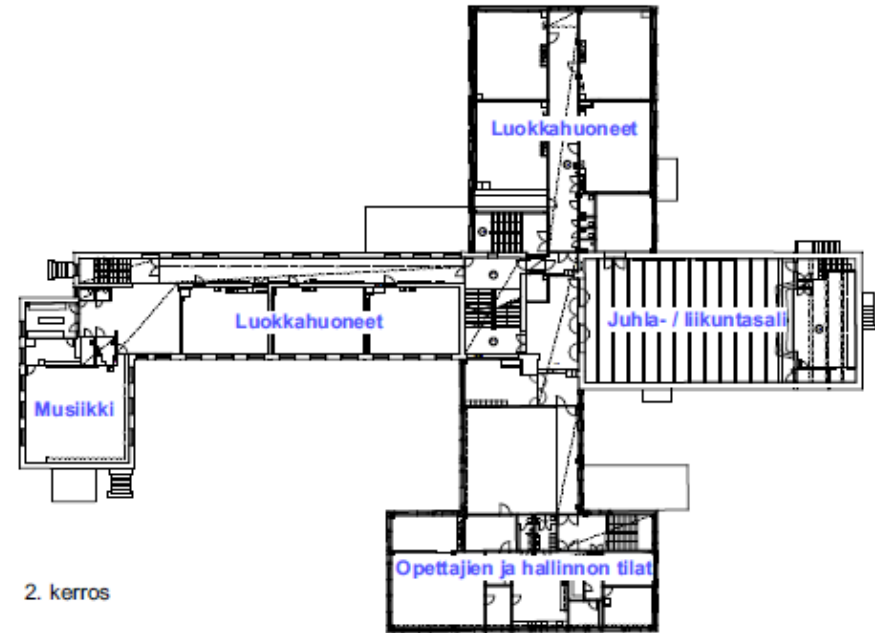
Kohde	Haukiputaan kivikoulu (alkuperäinen nimi Haukiputaan keskuskansakoulu)
Sijainti	Jokelantie 17, 90830 Oulu
Kiinteistötunnus	564-410-39-236
Laajuus	Huoneistoala 4583 hum ² Kerrosala 5204 brm ² (josta laajennuksissa 1833 brm ²) Tilavuus 21400 m ³
Tontti	Pinta-ala n. 30000 m ²
Rakennuttaja	Haukiputaan kunta
Omistaja	Oulun kaupunki
Arkkitehdit	Alkuperäinen v. 1953: arkkitehti Martti Heikura Perusparannus ja laajennus v. 1984: rakennusarkkitehti Olavi Ylipahkala
Rakentamisajankohta	1952-53
Käyttöönotto	1953
Muutokset	1984 perusparannus ja laajennus, 2005 pieni laajennus (purunpoistohuone)
Suojelutilanne	Ei suojelumerkintää asemakaavassa
Asemakaava	Voimassa olevassa asemakaavassa (084-Ak1980/3 24.9.1980) merkintä YO (opetustoimintaa palvelevien rakennusten korttelialue)
Muuta	Maakunnallisesti arvokas kohde (MRKY 2015)



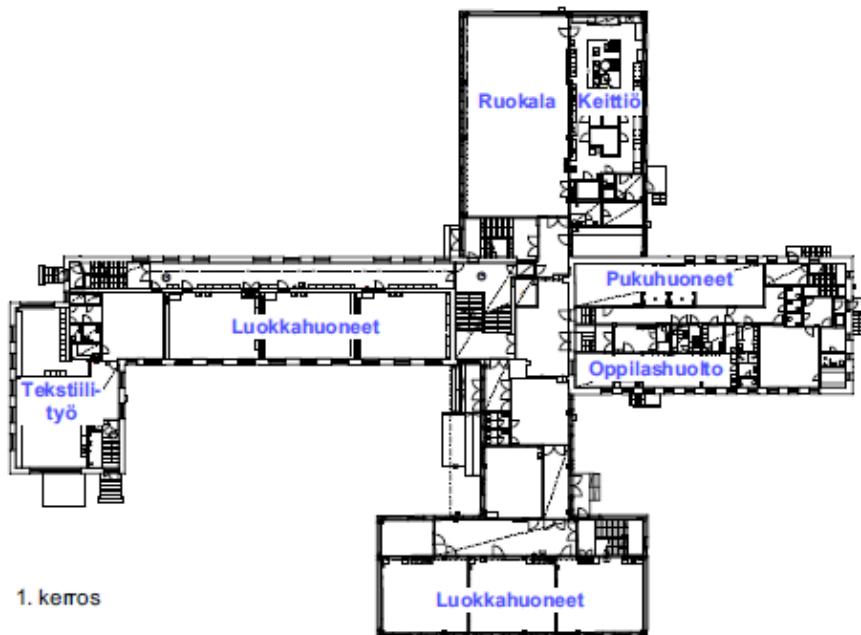
Tilojen käyttötarkoitukset.



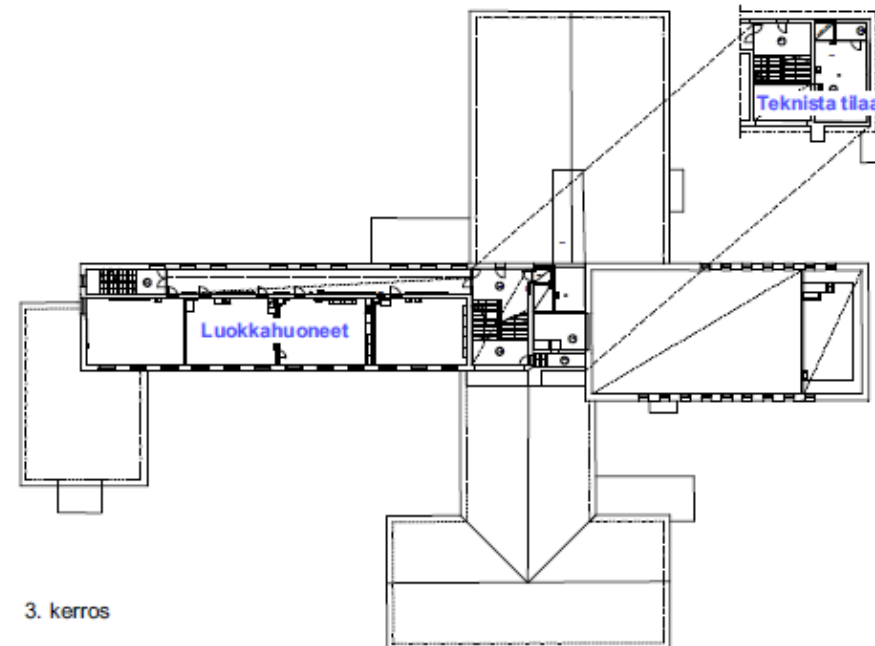
Kellarikerros



2. kerros



1. kerros



3. kerros

1.2 Aineisto

Tietoa on haettu lukuisista erilaisista lähteistä. Lähtökohtana ovat olleet kansallisarkiston Martti Heikura -kokoelman alkuperäiset piirustusaineistot sekä Oulun kaupungilta saadut laajennusvaiheen piirustukset ja nykytilaa kuvaavat ajantasapiirustukset. Myös työselityksiä oli saatavilla, mm. Heikuran vuonna 1951 laatima, sekä laajennusosan työselitys vuodelta 1983. Rakennuksesta oli myös kattava kuntotutkimusraportti vuodelta 2018. Haukiputaan koululaitoksen historiaan perehdyttiin Viljo Röntyn kokoaman teoksen avulla, ja arkkitehti Martti Heikuraan Jonas Malmbergin Pro gradu -tutkielman kautta. Puhelimitse haastateltiin ympäristötäideteoksen ohjaajaa kuvataiteilija Sanna Koivistoa. Rakennusta tutkittiin paikan päällä kahdesti, ja samalla dokumentoitiin valokuvamalla. Karttojen pohjana on aineistoja Oulun kaupungin karttakauppa-palvelusta, maanmittauslaitokselta ja Googlen Maps-palvelusta.

Kohteen alkuperäisiä piirustuksia säilytetään Kansallisarkiston Oulun toimipisteessä, Martti Heikuran kokoelmassa. Piirustusplansseja on kaikkiaan 46 kappaletta. Rakennusta ei ole kaikilta osin toteutettu pääpiirustusten mukaan, vaan ainakin muutamiin ikkunamuutoksiin on päädytty työpiirustus- tai työmaavaiheessa.

1.3 Kohde

Kohdetta kutsutaan tässä raportissa jatkossa Haukiputaan kivikouluksi. Se rakennettiin vuosina 1951–53 Haukiputaan taajaman keskustan tuntumaan Kiiminkijoen törmälle. Rakennus on toiminut koko historiansa ajan koulukäytössä – vuosina 1953–2013 Haukiputaan kirkonkylän kansakouluna ja ala-asteena, minkä jälkeen vielä tilapäisesti kahden muun koulun väistötilana. Tyhjiillään rakennus on ollut vuodesta 2016 lähtien.

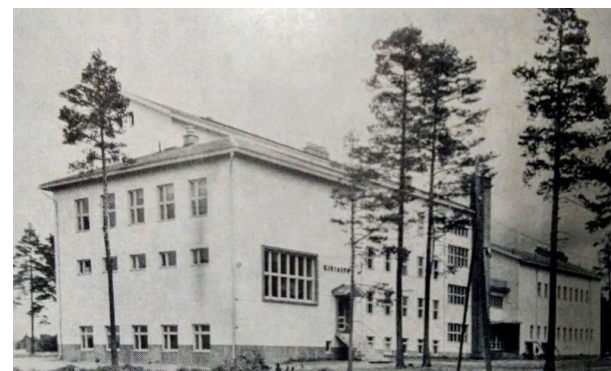
Koulun alkuperäisen osan suunnitteli Oulun ensimmäinen kaupunginarkkitehti Martti Heikura. Vaikka Haukipudas ei vielä silloin kuulunut Ouluun, Heikura sai tehtävän luultavasti alueellisen tunnettuutensa ja kokemuksensa kautta. Olihan hän samoihin aikoihin suunnitellut useita kouluja myös Ouluun ja muutamiin lähikuntiin.

Koulu kuvattuna lounaasta pian valmistumisensa jälkeen v. 1953.

Kuva kirjasta "Koulutaival : Haukiputaan koululaitoksen vaiheita 1875 - 1975", kuvaaja ei tiedossa.

Koulu kuvattuna lounaasta nykytilassaan.

Myöhemmin kouluun on tehty muutamia remontteja, joista merkittävin sijoittuu 1980-luvun alkupuolelle. Silloin alkuperäiseen osaan tehtiin perusparannus ja rakennusta laajennettiin kahdella suurikokoisella siivellä. Tuolloin tehtiin myös väliseinä- ja käyttötarkoituksmuutoksia rakennuksen joihinkin osiin.



1.4 Kaavatilanne

Maakuntakaava

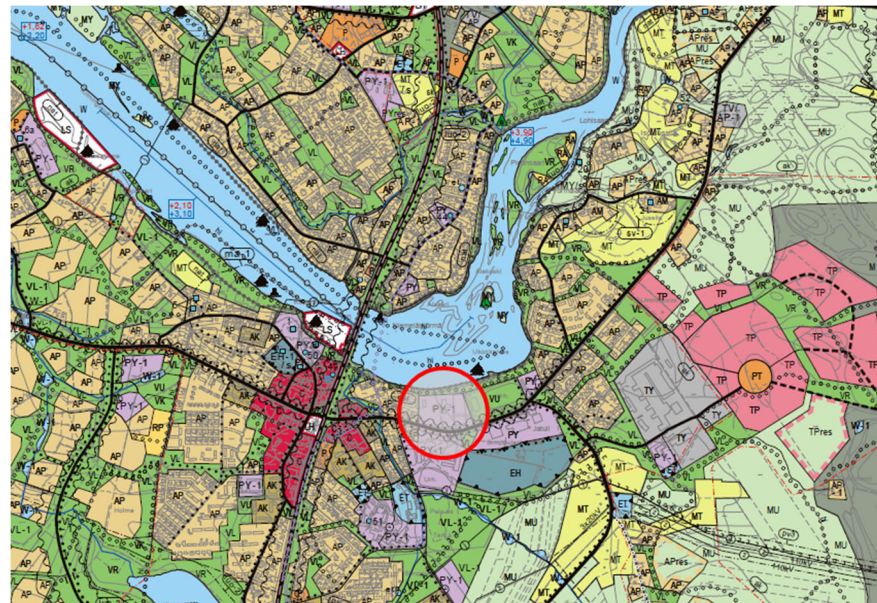
Pohjois-Pohjanmaan 2. vaihemaakuntakaavassa Haukiputaan kirkonkylän alakoulu on määritelty maakunnallisesti arvokkaaksi kohdeksi. Koulusta ja sitä ympäröivästä alueesta mainitaan mm. näin:

Korkea harjakattoinen koulurakennus on rakennettu kirkonkylälle julkiseksi rakennukseksi ja on ylväs jälleenrakentamisaikakauden maamerkki. Koulurakennus yhdessä viereisen opettajanasuntolan kanssa tekee koulukeskuskokonaisuudesta ehjän ja säilyneen. Koulu on ensimmäinen kivirakenteisena toteutettu koulurakennus Haukiputaalla. Alakoulun lähistölle on rakennettu uusia koulurakennuksia, ja alue hahmottuu Haukiputaalla koulukeskuksena.

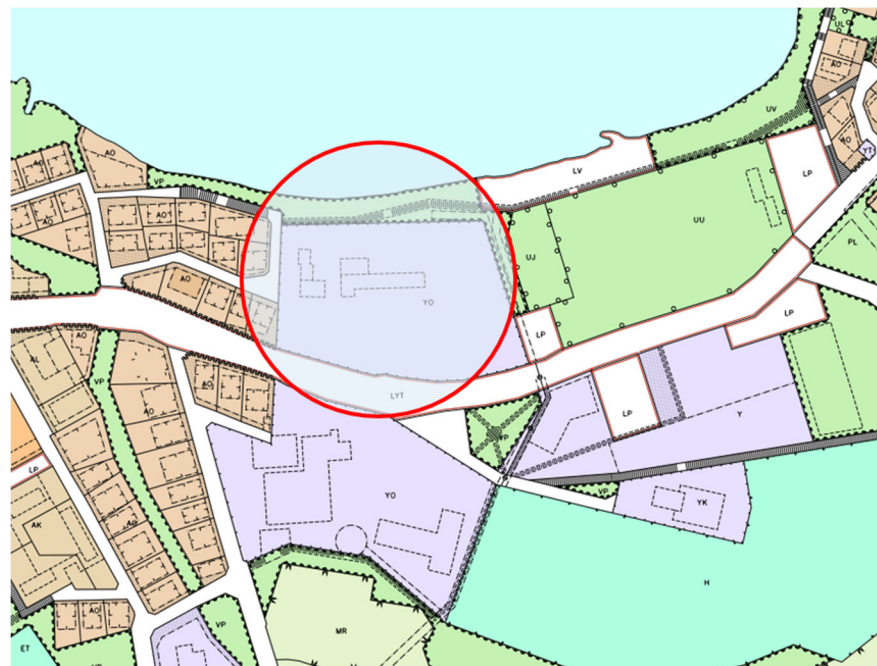
Yleiskaava

Haukiputaan, Kiimingin, Oulunsalon ja Yli-lin kunnat sekä Oulun kaupunki muodostivat vuoden 2013 alussa uuden kunnan, jonka maankäytön ohjaamiseksi on laadittu Uuden Oulun yleiskaava 2050. Kaupunginvaltuusto hyväksyi yleiskaavan 18.4.2016 § 25. Siinä koulun alue on kaavakartta 1 mukaan kaupunkikehittämisyöhykkeellä 4, joka on laajentumisvyöhyke. Haukiputaalla vaikuttaa myös ”kirkonkylän osayleiskaava 2020”, joka on hyväksytty kunnanvaltuustossa 14.6.2004 § 50 ja se on saanut lainvoiman 28.6.2005. Koulun kiinteistö on varustettu merkinnällä PY-1, joka tarkoittaa julkisten palvelujen ja hallinnon aluetta.

Ote kirkonkylän osayleiskaavasta 2020



Ote voimassa olevasta asemakaavasta



Asemakaava

Alueella on voimassa oleva asemakaava 084-Ak1980/3, joka on tullut voimaan 24.9.1980. Koulun tontti on merkitty YO-alueeksi, eli opetustoimintaa palvelevien rakennusten kortteli-alueeksi.

1.5 Ympäristökuvaus

Kohde sijaitsee Pohjois-Pohjanmaalla, Oulun kaupungin Haukiputaan taajamassa. Taajamarakenteessa sijainti on tiiviimmin rakennetun ydinkeskustan ja väljemmin rakennetun ympäristön saumakohtassa, usean koulurakennuksen muodostamalla alueella ydinkeskustan itäpuolella. Yksilöllisen luonteensa sijainnille antaa läheinen Kiiminkijoki, joka virtaa noin sata metriä koulu- ja asuntorakennusten pohjoispuolella.

Taajamarakenne

Haukiputaan keskusta on muodostunut Kiiminkijoen ja taajamaa halkovan maantien 847 muodostamaan risteämään, joen eteläpuolelle. Ydinkeskusta on rakennettu melko tiiviiksi mutta matalaksi. Julkiset rakennukset sekä liike- ja asuinrakennukset limittyvät toistensa kanssa kuten niin monissa muissakin pikkukyläkehityneissä keskustajaajamissa. Kivikoulun sijaitsee tämän ydinkeskustan itälaidalla, noin kilometrin verran joen rannalla sijaitsevasta kirkosta itään.



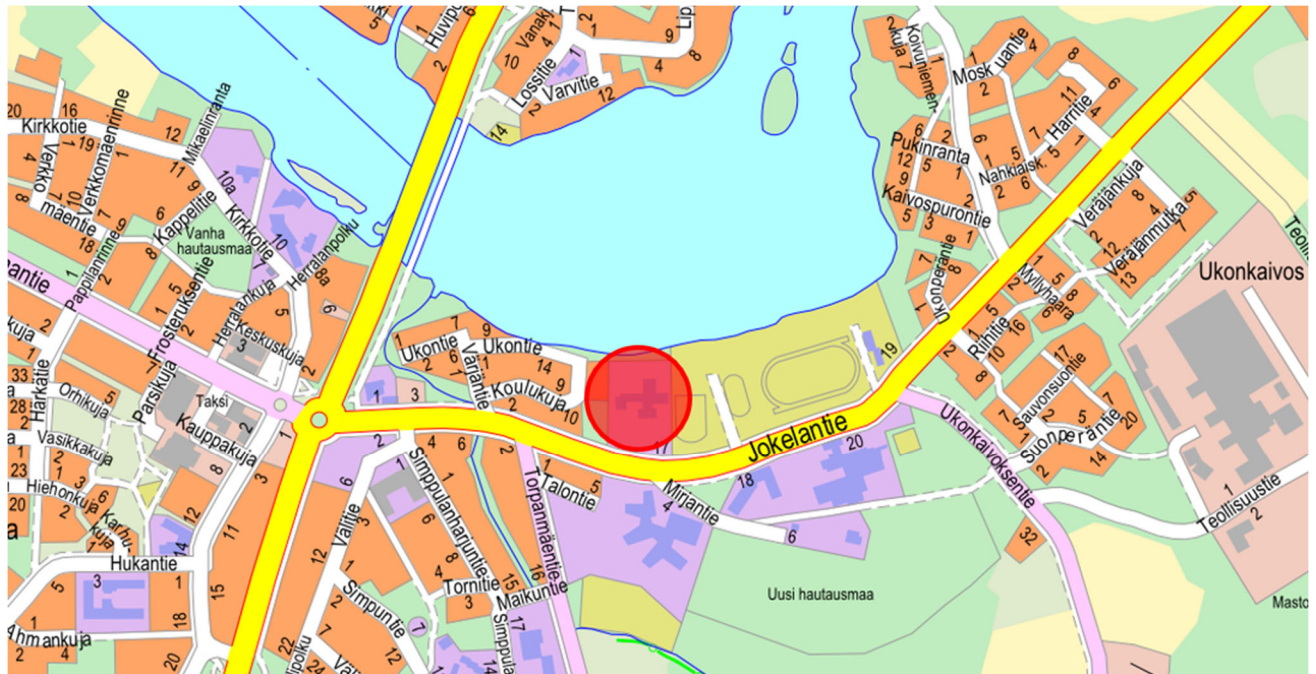
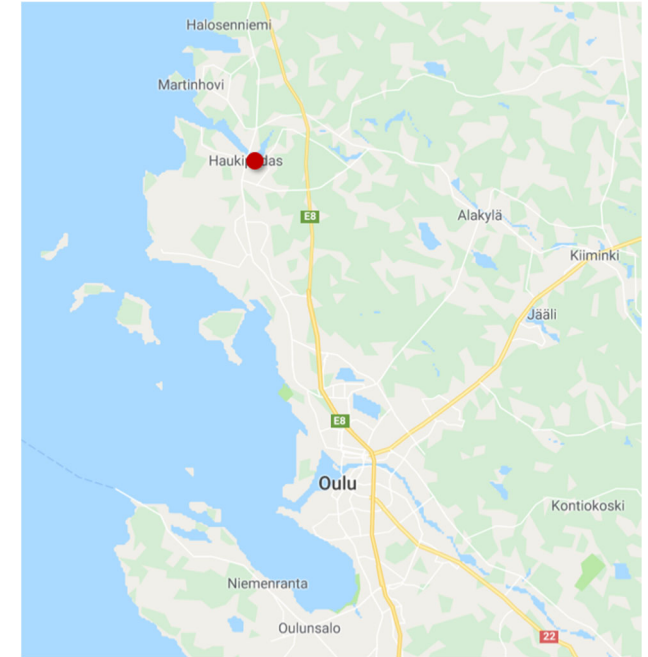
Sijainti maakunnassa.



Sijainti Oulun kaupungissa.



Sijainti taajamarakenteessa.



Jokimaisema, rantatörmän ulkoilureitti, kentät

Koulun sijainti taajamakeskuksen tuntumassa näkyvällä paikalla Kiiminkijoen rantatörmällä, on epäilemättä tehnyt siitä merkittävän osan Haukiputaan kulttuurimaisemaa. Koulun ja asuntolan vieritse, joen törmää pitkin kulkee vapaasti käytettävissä oleva ulkoilureitti. Koulua ympäröi harva mäntymetsikkö sekä varsin laaja avoin hiekkakenttä. Myös naapuritontin urheilukenttä ja jääkiekkokaukalo luovat ympäristöön avointa tilaa.



Rantatörmän ulkoilureitti johtaa keskustaan.

Opettajien asuntola

Kivikoulun vieressä, osoitteessa Koulukuja 12, sijaitsee koulun kanssa samaan aikaan rakennettu opettajien asuntola. Se on myös Martti Heikuran suunnittelema ja muodostaa sekä tyyllisesti että tilallisesti eheän kokonaisuuden alkuperäisen koulurakennuksen kanssa. Rakennuksessa on kaksi asuinkerrosta ja kellari. Rakennus on Oulun Sivakan hallinnassa ja sen kahdeksan asuntoa vuokra-asuntokäytössä. Perusparannuksen yhteydessä vuonna 1995 on asuntolan kahteen pääsisäänkäyntiin tehty ulkonevat tuulikaapit, mikä on valitettavasti poistanut rakennuksesta tyylikkään yksityiskohdan – alkuperäiset puu-ulko-ovet. Muilta osin rakennus on säilynyt likimain alkuperäisessä asussaan.



Asuntolarakennus pilkistää runsaaksi kasvaneen puuston lomasta.

Uusi koulukeskus

Jokelantien eteläpuolella, suunnilleen kivikoulua vastapäätä, on ollut koulurakennuksia 1960-luvulta lähtien. Alueelle sijoituivat sekä lukio että peruskoulun yläaste. Sitten vanhat koulurakennukset on korvattu 2014 valmistuneella uudella koulukeskuksella. Vaikka rakennus on varsin suuri, sen arkkitehtoniset ratkaisut ja mäntymetsikkö sulauttavat kokonaisuuden melko huomaamattomaksi osaksi maisemaa.



Uusi koulukeskus on asettunut hienovaraisesti naapuritontille.





Kartta vuodelta 1955, eli pian koulun valmistumisen jälkeen. Koulu- ja asuntolarakennus erottuvat seudun suurimpina rakennuksina.

2 Rakennushankkeen taustaa

2.1 Haukiputaan historiaa

Jo keskiajalla alkoi Kiiminkijoen suistoon Haukiputaan ja Kellon alueille muodostua pysyvää asutusta, lähinnä joen runsaan lohikannan ansiosta. Pikkuhiljaa väestön määrä kasvoi ja taloista muodostui Haukiputaan kylä, joka kuului pitkään lin pitäjään. Väestön toimeentulo perustui varsin pitkään maatalouteen ja kalastukseen.

Haukiputaan kunta perustettiin vuonna 1866. Samalla vuosikymmenellä paikkakunnalle perustettiin ensimmäinen saha, ja Haukiputaasta alkoikin kehittyä sahapitäjä. Myöhemmin sahoja syntyi lisää, ja puuteollisuudesta tuli paikkakunnalle merkittävä hyvinvoinnin lähde. Viime vuosisadan kehitys noudatteli Haukiputaalla koko Suomen kehitystä, keskeisimpinä teollistuminen ja koulutuksen lisääntyminen.

1960-luvun alueliitoksissa Haukipudas luovutti useita alueitaan Oulun kaupungille. Lopulta Haukipudas liitettiin kuntaliitoksella Ouluun vuonna 2013. Tuolloin asukkaita kunnassa oli noin 19000.

2.2 Haukiputaan koululaitoksen historiaa

Kansakoululain tultua voimaan 1866, alkoi Suomen koululaitos uudistua merkittävästi. Haukiputaalla kansakoulun toiminta alkoi 1875 yksityishenkilön omistamassa talossa. Ensimmäinen koulurakennus valmistui 1879. Koululaitos kehittyi ja muotoutui pikkuhiljaa vuosikymmenten saatossa valtionhallinnon ohjauksessa. Sotien jälkeen Haukiputaalle muodostui viisi kansakoulupiiriä. Väestönkasvun ja muuttoliikkeen seurauksena tuli tarve rakentaa useita uusia koulurakennuksia 1940- ja 50-luvuilla.

Kirkonkylä tarvitsi uuden suuren keskuskansakoulun, kun Keikan ja kirkonkylän koulupiirit päätettiin yhdistää vuonna 1950, ja aiemmat puurakenteiset koulutilat olivat auttamatta epätarkoituksenmukaisia. Näin tutkimuksen kohteena oleva Haukiputaan kivikoulu sai alkunsa, ja Martti Heikura pääsi sitä suunnittelemaan vuonna 1951.

Mainittakoon, että koulutuksen kehittäminen on ollut Haukiputaalla vireää kautta historian. Uusiin ideoihin on tartuttu, ja mm. peruskoulu otettiin käyttöön 1970-luvun alussa ensimmäisten kuntien joukossa. Lukio oli kuntaan saatu jo vähän aiemmin 1960-luvulla.

Haukiputaan keskuskansakoulusta tuli kirkonkylän ensimmäinen kivirakenteinen koulu. Sotien jälkeen materiaaleista oli kova pula, ja puurakennukset saivat paremmin opetushallituksen hyväksynnän, koska hirsä oli sentään saatavilla. Mutta koulupiirien yhdistämisen vuoksi tarvittiin niin suuri koulu, että siitä piti rakentaa paloturvallisempi kivirakennus.

Koulun tulevasta sijainnista oli aluksi kädenväntöä. Ehdolla oli kaksi paikkaa: joen pohjoispuolinen Niemeläntörmä tai eteläpuolinen Ukonkaivos. Jälkimmäinen sijainti voitti, paljolti 4-tien linjauksen ja uuden sillan vuoksi, jotka määrivät muutenkin Haukiputaan keskustan kehittymistä nykyiselle paikalleen.

2.3 Jälleenrakennuskauden kivikoulut

Suomeen rakennettiin paljon uusia kouluja 1950-luvulla, koulurakennusten ollessa vuosikymmenen suurin yksittäinen julkisen rakentamisen rakennustyyppi. Maaseudulle rakennettiin pieniä 1-2 opettajan puurakenteisia kyläkouluja ja isompien oppilaaksiottamisalueita palvelemaan suurempia kivirakenteisia koulurakennuksia. Suurimpia syitä uusien koulurakennusten tarpeeseen oli suurten ikäluokkien kouluikäisyys sekä uusi yleisen oppivelvollisuuslaki ja koulujärjestelmän muutokset. Myös sodan vaikutukset näkyivät vielä rakennustarpeessa uudisrakentamisena ja siirtoväen asuttamisen puolesta. Yhä useampi lapsi jatkoi myös oppikouluun, mikä osaltaan lisäsi tarvetta isompiin koulurakennuksiin.

Perinteinen 50-luvun kansakoulurakennus oli 1940-luvun lopulla yleistynyt päämassaltaan kolmekerroksinen rakennus, jotka yleensä tilatyypin takia sisälsivät erikorkuisia päämas-
sasta eroavia siipiä. Vuosikymmenen alussa suosittiin enemmän keskikäytävä ratkaisua ja lopussa sivukäytäväratkaisua, jolloin myös nousi esille kiinnostusta uudentyyppisiin koulutyyppeihin. Julkisivut olivat yleensä varsin pelkistettyjä. Seinät olivat yleensä yleensä rapattuja ja sokkelit päällystetty liuskekivellä. Katot olivat tiili- tai peltikatteisia harjakattoja. Pääasiallisena runkomateriaalina teräsbetoni alkoi korvaamaan tiilen. 1950-luvulla koulut olivat paikalla rakennettuja, vuosikymmenen loppupuolella alettiin käyttää jonkun verran ulko- ja väli-
seinäelementtejä.

Ihanteellinen koulutyyppejä muuttui vuosikymmenen aikana matalammaksi paviljonkimaiseksi kouluksi, jolloin yleistyi julkisivussa tiili- ja levyseinien sekä nauhaikkunoiden käyttö.

Kolmekerroksisia sivu- tai keskikäytäväkouluja kuitenkin rakennettiin koko 50-luvun ajan.

Koulusuunnittelun ihanteena 50-luvulla oli mm. pyrkimys inhimillisyyteen, valoisien ja tarkoituksenmukaisten tilojen luominen sekä ympärillä olevan maaston ja ympäristön huomioon ottaminen. Valaistusta pidettiin tällöin tärkeänä osana kouluhygieniaa. Vuosikymmenen aikana tavoitteeksi nousi luonnonvalon saaminen luokkatiloihin kahdesta eri suunnasta. Tämä mahdollistettiin paremmin, kuin matalammat koulurakennukset alkoivat yleistyä. Vuosikymmenen aikana nousi esille myös uudentyyppisiä ratkaisuja tilojen järjestyksen, valaistuksen ja luokkatilojen suunnittelun suhteen.

Koulurakennuksilla pyrittiin rajaamaan ja suojaamaan valoisaan ilmansuuntaan avautuvaa avointa koulupihaa. Monesti koulu sijaitsi myös urheilukentän laidalla. Koulut pyrittiin vielä vuosikymmenen alussa sijoittamaan mäen päälle tai paikalle, josta avautuivat avoimet näkymät. Tämä muuttui ajan mittaan niin, että koulujen paikka siirtyi tasaiselle maalle.



Hangon keskuskoulu on yksi esimerkki suuremmasta 1950-luvun kaupunkikoulusta.

Keskikokoinen kansakoulu maaseudulla

sisälsi yleensä:

- *Luokkahuoneita*
- *Voimistelu- / juhlasalin puku- ja suihkutilo-
neen*
- *Käsityön opetustilat*
- *Opettajainhuoneen*
- *Auloja, käytäviä ja wc-tiloja (wc-tiloihin saat-
toi olla käynti ulkoa)*

Kaupunkikouluissa ja jatkokouluissa tilaohjelma oli yleensä monipuolisempi. 1950-luvulla kansakouluissa ei monesti ollut ruokalaa - niiden rakentamisen yleistyi vasta 1960-luvulla ruokaloiden tullessa valtion avustusten piiriin.

Koulurakennuksen yhteyteen kuului usein myös opettajien ja talonmiehen asuntoja.

Keskikokoinen kansakoulu maaseudulla tyypillisesti koostui luokkahuoneista, voimistelu- ja juhlasalista puku- ja suihkutiloineen, käsityön opetustiloista ja opettajainhuoneesta sekä aula-, käytävä- ja wc-tiloista. Kaupunkikouluissa tilaohjelmat olivat monipuolisempia ja kyläkouluissa pienempiä. Mikäli koulurakennuksessa toimi jatkokoulu, toi se lisätiloja, mm. erilaisia aineluokkia. Ruokasalit yleistyivät vasta 60-luvulla, niiden rakentamisen tullessa valtionavustuksen piiriin.

2.4 Arkkitehti Martti Heikura

Haukiputaan kivikoulun suunnittelija, oululaislähtöinen Martti Gunnar Heikura valmistui arkkitehdiksi teknillisestä korkeakoulusta 1936 ja tuli Oulun ensimmäiseksi kaupunginarkkitehdiksi 1939, juuri sotien kynnyksellä. Vuodesta 1939 alkaen hänellä oli myös yksityinen suunnittelutoimisto.

Heikura oli tuottelias - hänen henkilökohtaisessa arkistossaan on piirustuksia yli 130 suunnitelmasta, ja tämän lisäksi virkatyössä laadittuja suunnitelmia kertyi paljon. Heikuran suunnittelukohteet olivat rakennustyyppiltään monipuolisia, vaihdellen kunnantaloista metsästysmajaan. Määrällisesti eniten oli kuitenkin kerrostaloja ja kouluja.

Suunnittelijana Heikura oli käytännöllinen eikä tiettävästi tavoitellut töillään kuuluisuutta. Hänen suunnitelmansa sitä vastoin vastasivat käytännön tarpeeseen ja noudattelivat aikansa vallitsevia tyyliisuuntia. Koulusuunnittelussa ohjaavina tekijöinä lienevät lisäksi olleet opetustilojen standardit ja vakiintuneet tilatarpeet.

Heikuran merkitys Oulun rakennettuun ympäristöön on varsin merkittävä, sillä kaupunki jouduttiin sotien jälkeen rakentamaan lähes uudelleen.

Kansallisarkiston Martti Heikura -kokoelmaan on saatu koottua kattava osa hänen töittensä piirustuksia ja dokumentteja.

2.5 Heikuran koulut

Heikura suunnitteli kaikkiaan 13 uutta koulurakennusta, joista suurin osa oli kansakouluja. Sen lisäksi työlistalla oli muutamia laajennuksia. Ajallisesti hankkeet sijoittuivat vuosille 1939–1961, pääpainon ollessa voimakkaan

jälleenrakentamisen 1950-luvulla. Kohteista yhdeksän sijaitsi Oulussa ja loput lähikunnissa - niistä kaukaisin Virroilla. Oulun ulkopuoliset kohteet on suunniteltu oman toimiston nimissä – näin myös Haukiputaan kivikoulu. Useimmat Heikuran suunnittelemat koulurakennukset muistuttavat tyyllisesti toisiaan. Niiden tunnuspiirteitä ovat selkeä runko, keski- tai sivukäytäväratkaisu, vaalea rappaus, harjakatot ja ryhdikkäästi sommitellut ikkuna-aukotukset. Samaan aikaan myös useat muut arkkitehdit suunnittelivat samantyyllisiä kouluja muualle Suomeen, ja monista kunnista löytyykin muotokieleltään varsin saman näköisiä koulurakennuksia.

Martti Heikuran suunnittelemia kouluja:

Kaupungin ammattikoulu, Oulu 1945

Oulunsuun kansakoulu, Oulu 1945

Sotkajärven koulu, Utajärvi 1948

Aution kansakoulu, Utajärvi 1949

Teuvo Pakkalan kansakoulu, Oulu 1950

Keskuskansakoulu, Haukipudas 1953

Tuiran keskikoulu, Oulu 1954

Oulunsuun kansakoulu, Oulu 1955

Kauppaoppilaitos, Oulu 1956

Hintan kansakoulu, Oulu 1957

Kirkonkylän koulu, Virrat 1958

Nokelan kansakoulu, Oulu 1959

Puolivälikankaan kansakoulu, Oulu 1961

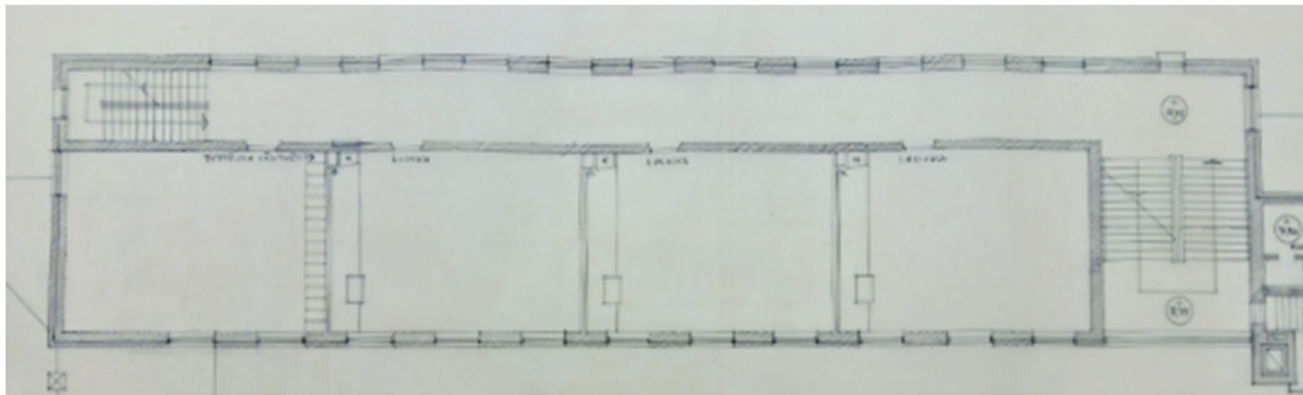


3 Rakentaminen

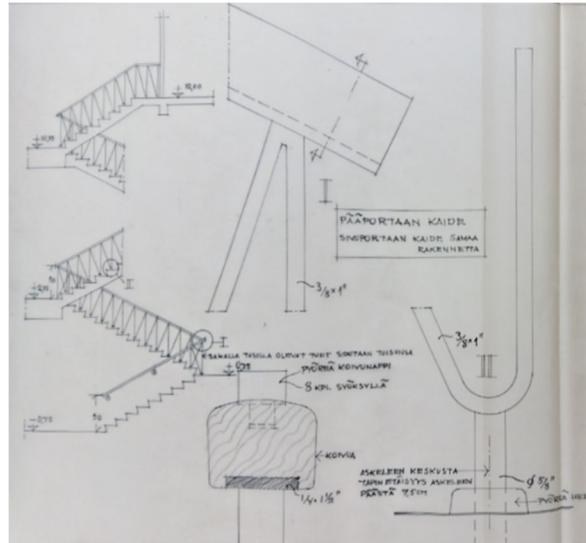
3.1 Rakenneratkaisut

Alkuperäisen osan seinät ovat paikallamuurattuja massiivitiiliseiniä, jotka on rapattu. Ulkopuolella rappaus harjattu ja maalattu vaaleankeltaiseksi. Yläpohjarakenteet ja vesikaton kannattajat ovat puurakenteisia, rakenneratkaisuna paikalla tehdyt ristikot. Vesikatteenä on kattotiili. Ikkunat ovat puurakenteisia, ja useimmat niistä jakopuitteilla varustettuja. Ulko-ovet olivat puu- ja metallirakenteisia. Sokkeli on betonia, tarkemmin sanottuna "säästöbetonia", mutta ajan tyylistä poiketen sitä ei ole päällystetty liuskekivillä, vaan pesubetonilaatoilla. Sisäportaajat ovat paikallavalettuja. Kaiteet ovat metallirakenteisia pinnakaiteita, joissa on puinen käsijohde. Lattiat olivat joko betonisia tai lautalattioita.

Viereisen asuntolarakennuksen rakenteet olivat alkuperäisen työselityksen mukaan lähes identtiset koulurakennuksen kanssa.



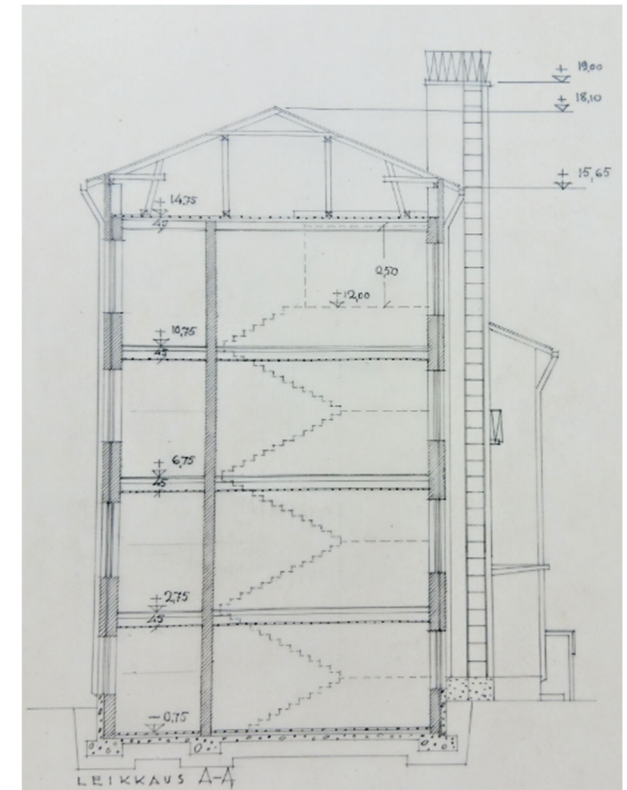
Sivukäytävä ja sen varrella luokkatiloja. Tämä oli yksi opetustilojen suunnittelun perusratkaisuja 1950-luvun kouluissa. Haukiputaan kivikoulussa näitä miltei identtisiä luokkasiipiä on päällekkäin kolmessa kerroksessa.



Tärkeistä yksityiskohdista arkkitehti oli laatinut tarkat työpiirustukset. Tässä pääportaikon kaide.

3.2 Työtavat

Alkuperäisen osan rakennustyö on ollut varsin työvoimavaltaista ja suurin osa työstä on tapahtunut rakennuspaikalla. Pelkästään massiivitiilirakenteisten ulkoseinien muuraustyö on ollut merkittävä. Tuohon aikaan elementtitekniikka teki jo tuloaan, mutta tässä kohteessa sitä ei vielä käytetty.



Alkuperäinen leikkaus luokkasiivestä, vasemmassa reunassa ikkunalliset sivukäytävät.

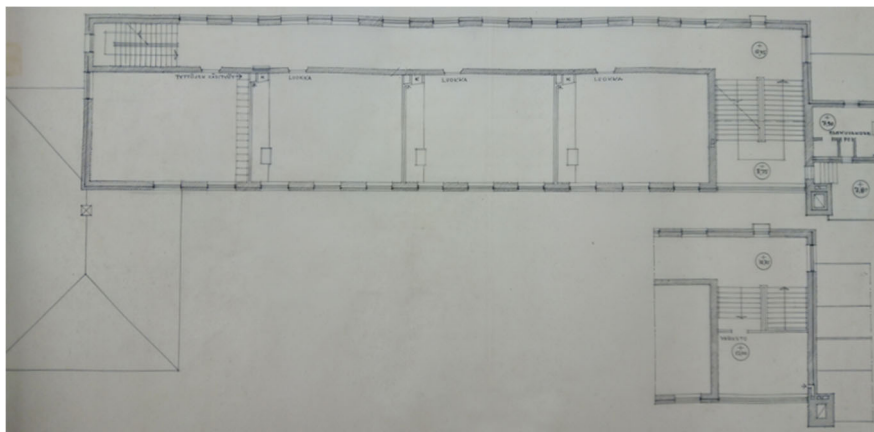
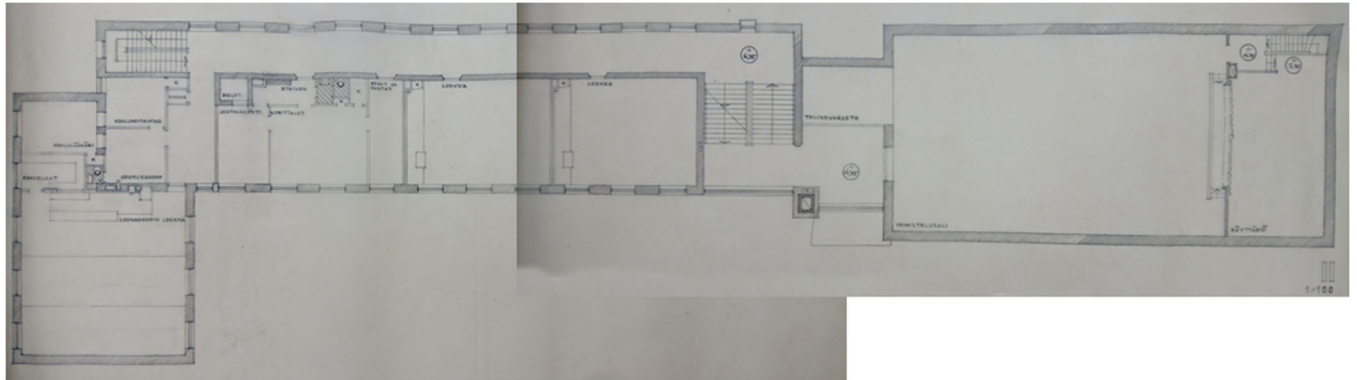
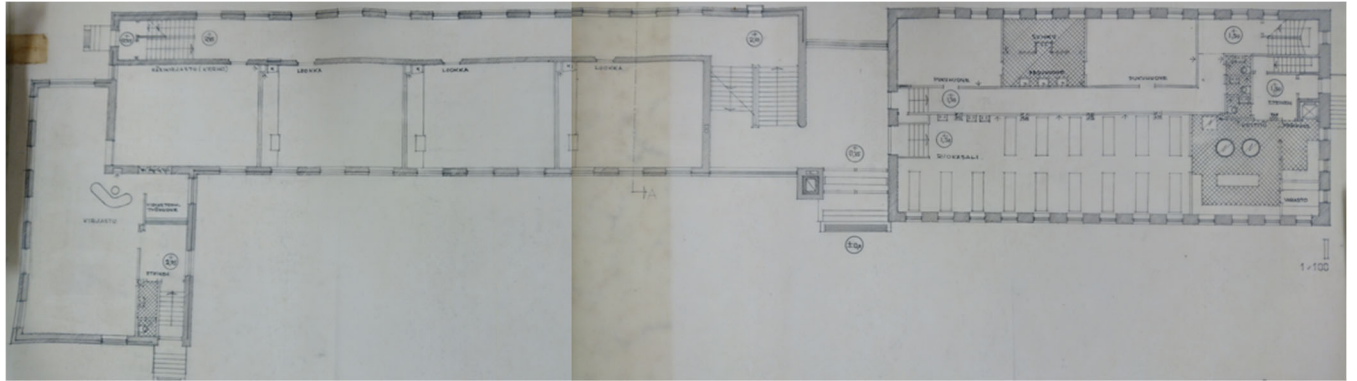


Ilmakuva koulun alueesta vuodelta 1969, jolloin rakennukset ovat vielä alkuperäisessä muodossaan.

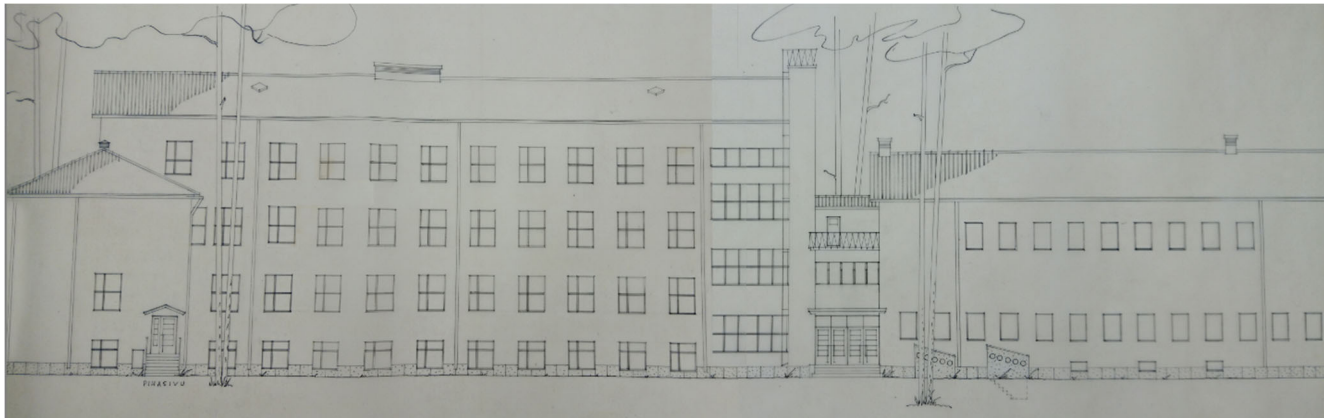
4 Valmis rakennus 1953

Valmistuttuaan koulurakennus on ollut kokonsa ja sijaintinsa vuoksi merkittävimpiä rakennuksia Haukiputaan kirkonkylällä. Ryhdikkyyttä luova kapea runko ja vaaleat seinäpinnat ikkunarivistöineen olivat rakennuksen tunnuspiirteitä. Pitkänomaisessa rakennuksessa oli kolme portaitta ja neljä sisäänkäyntiä, yhden niistä ollessa selkeä pääsisäänkäynti rakennuksen keskivaiheilla. Ruokasaliosan alla oleviin mataliin kellaritiloihin käynti tapahtui ulkokautta.

Alkuperäinen asemapiirros oli vähäeleinen.



1-3. kerroksen pohjapiirrokset.
Ylinnä 1. kerros, johon sijoituivat mm. kirjasto ja ruokasali. 2. kerroksen voimistelusalit on korkea tila, joka ulottuu 3. kerrokseen saakka. Porrashuoneen yläpuolella on vielä 4. taso, jossa sijaitsi teknisiä tiloja.



Alkuperäinen julkisivu Jokelantielle päin. Keskellä oleva pääsisäänkäynti on sittemmin jäänyt laajennuksen sisään, samoin savupiippu. Vasemmasta reunasta voi havaita, että suurta tiilikoristeltua kirjastosalin ikkunaa ei ollut alkuperäisissä piirustuksissa!

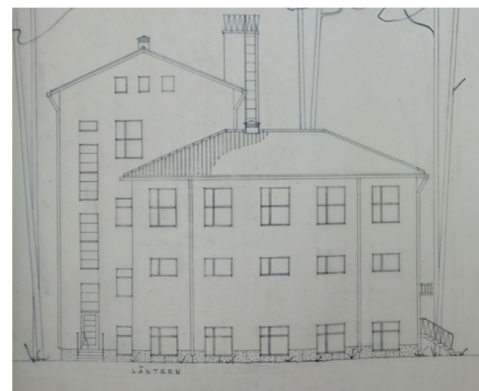
Sisäänkäynnin oikealla puolella näkyvät ruokasalin ikkunat, ja ylempänä voimistelu/juhlasalin ikkunat. Poiketen ajan yleisestä linjasta ne eivät ole suurikokoisia, vaan jopa pienempiä kuin luokkien tai käytävien ikkunat.



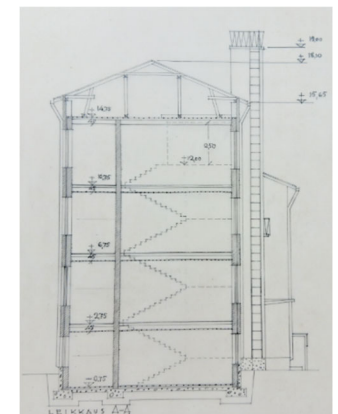
Julkisivu joelle päin. Suuret ikkunat sijaitsivat sivukäytävien varrella tuoden niihin valoa. Kaikkia piirustuksen ikkunoita ei kuitenkaan toteutettu, vaan joka neljäs päällekkäin ikkunarivi jäi toteutusvaiheessa pois.



Julkisivut itään ja länteen.



Leikkaus luokkasiivestä.





Yllä valokuvat kivioulusta 1950-luvulta Jokelantien ja joen suunnista. Oikeanpuoleisessa kuvassa näkyy myös asuntolarakennuksen pääty.

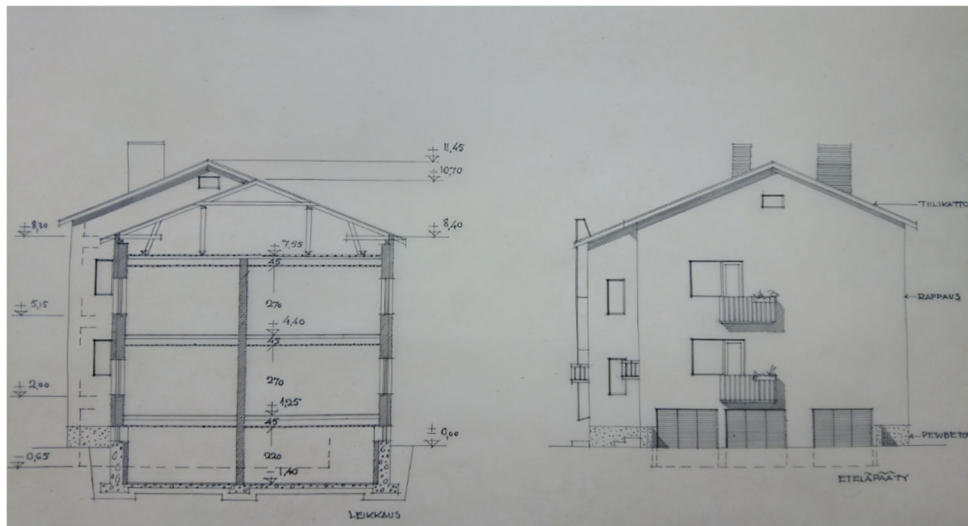
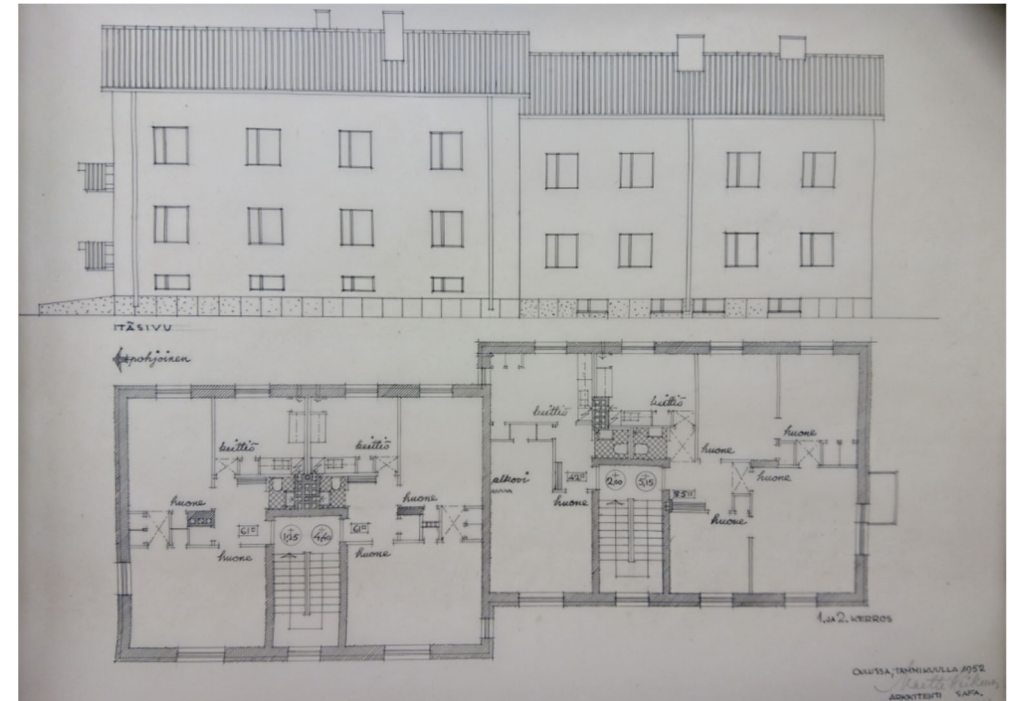
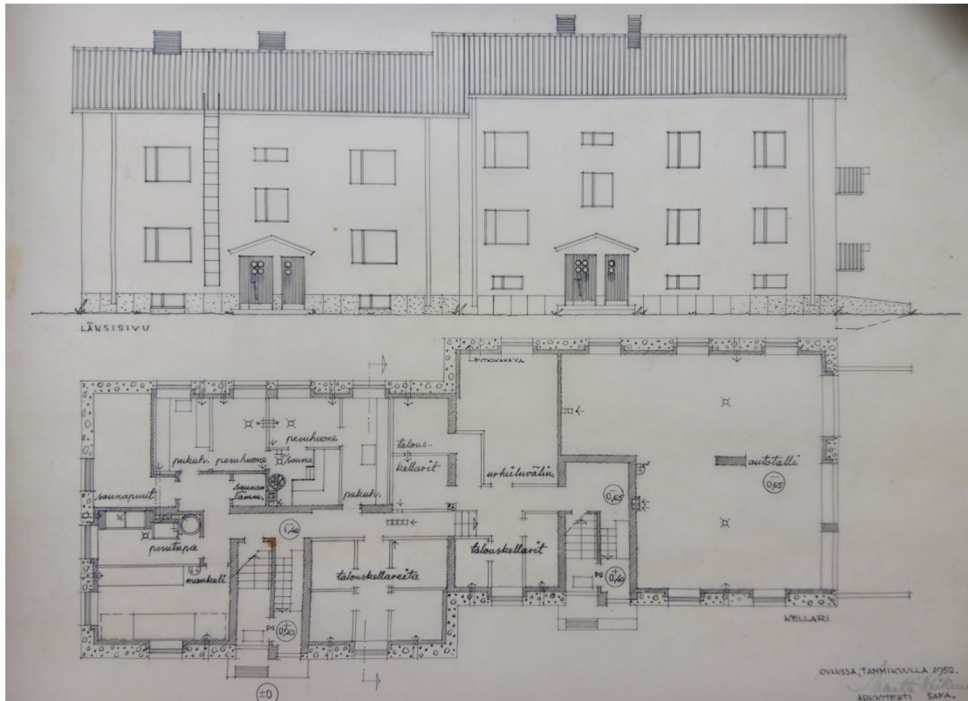
Kuvat Kansallisarkistosta, kuvaaja ei tiedossa.



Alkuperäinen pääsisäänkäynti.

Kuva Kansallisarkistosta, kuvaaja ei tiedossa.

Asuntolarakennus



Yllä asuntolan pitkät julkisivut sekä kellarin ja asuinkerroksen pohjapiirroukset, vasemmalla leikkaus ja päätyjulkisivu. Olemukseltaan asuntola oli varsin yhteneväinen koulurakennuksen kanssa. Se on säilynyt vähäisin muutoksien nyky päivään.

5 Muutokset

5.1 Yleistä

Haukiputaan kivi koulu oli pitkään toimiva ratkaisu alkuperäisessä muodossaan, kirkonkylän kansakouluna. Silti ikäryhmien koon vaihtelut ja rakennuksen ikääntyminen ovat edellyttäneet muutamia korjauksia ja yhden suuren laajentamisen.

- 1973 rakennuksen länsipäästä Jokelantielle päin kurottavassa siivessä sijaitsevat kirjastotilat muutettiin opetustiloiksi
- 1984 vanhaa osaa uudistettiin sisäpuolelta melko mittavasti ja rakennettiin kaksi uutta siipeä, toinen pohjoispuolelle ja toinen eteläpuolelle
- 2001 syntyi ympäristötaideteos ”Taituli arpeeti” rakennuksen läheisyyteen Jokelantien puolelle
- 2005 rakennuksen länsipäässä uudistettiin teknisen työn tiloja ja rakennettiin pieni laajennus purunpoistuhuoneeksi
- tekniikan parantamiseen tähtääviä pieniä muutoksia tehty useaan otteeseen, mm. vuonna 2007

Rakennuksessa on tehty useita kunto- ja sisäilmatutkimuksia. Koulun teknisestä kunnosta saa hyvän kuvan uusimmasta, Kiwa Inspectan laatimasta kuntoarvio raportista vuodelta 2018.

5.2 Perusparannus ja laajennus 1984

Suurimman muutoksensa rakennus koki vuoden 1984 perusparannuksen ja laajentamisen yhteydessä. Hanke oli mittava ja sitä suunnittelemaan valittiin Arkkitehtuuritoimisto Olavi Ylipahkala Oulusta.



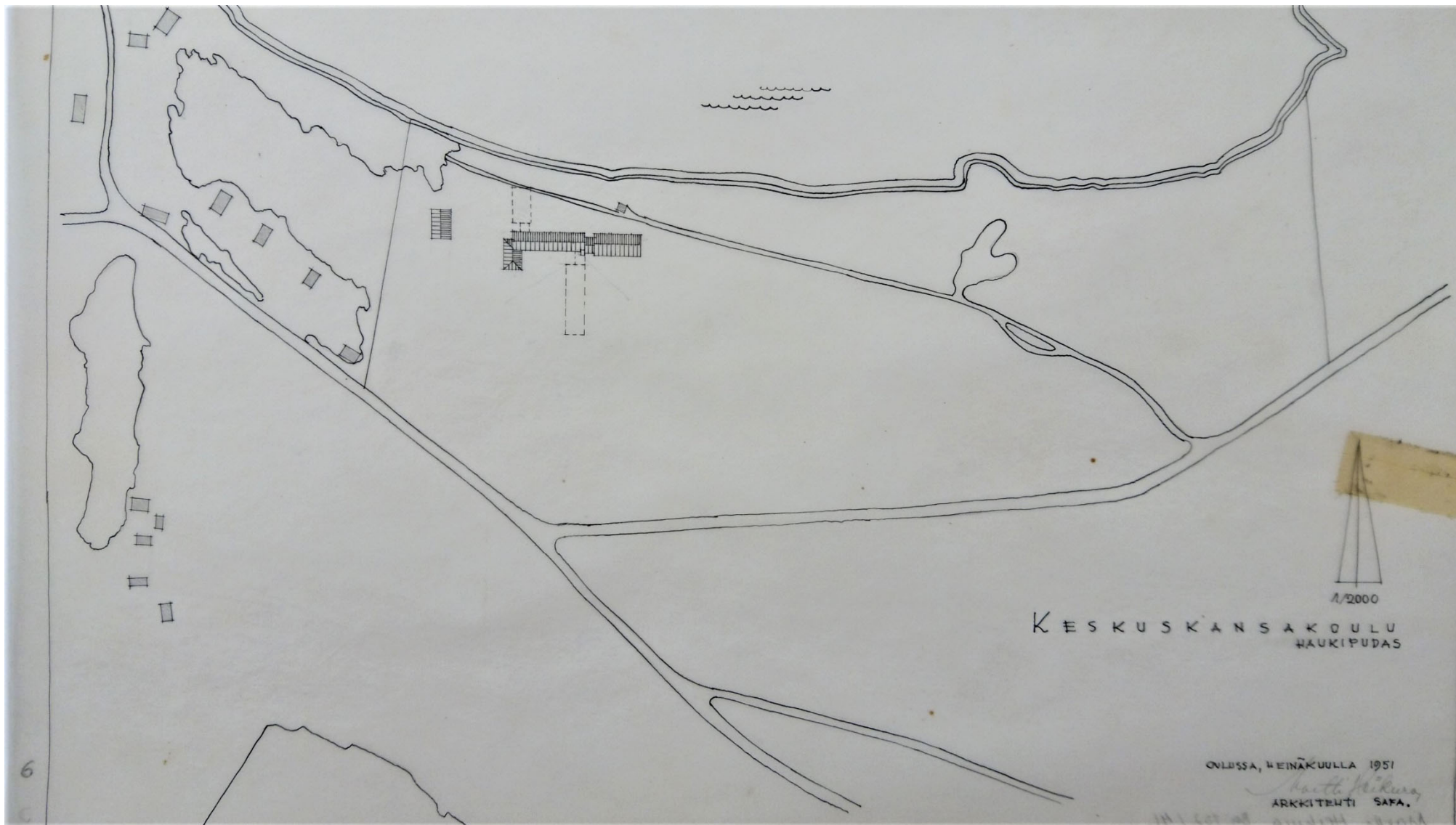
Luokkasiiven sivukäytävät ovat tunnusomainen piirre alkuperäisen osan aikakaudelta. Kuva 3. kerroksesta, jossa pintoja ja värejä on uudistettu 1984 perusparannuksen yhteydessä.

Vanhan osan sisätilat käytiin läpi kautta linjan ja lähes kaikkialla tehtiin pintamateriaalien muutoksia. Luokkatiloihin tuli akustiikkalevyjä ja opetustekniikan vaatimia kiskotuksia kattoihin. Lisäksi seinät maalattiin ajanmukaisin värein, mukailien eri kerrosten saamia tunnusvärejä. Luokkatiloissa sen sijaan säilytettiin alkuperäisiä lautalattioita, sekä ilmeisesti myös vinyylilattioita. Sivukäytävien lattiat uudistettiin vinyyli-laatoin, joissa toistuu kerrosten tunnusväri. Raskaimmin uudistui rakennuksen itäpäässä sijainnut ruokala- ja keittiösiipi. Sen käyttötarkoitus muuttui ja siellä tehtiin runsaasti väliseinämuutoksia. Yhtenäisen ruokalatiljan paikalle tuli mm. oppilashuollon tiloja ja sosiaali tiloja.

Ruokalasiiven yläpuolella sijaitsevat liikuntasali ja näyttämö säilyivät sen sijaan melko muuttumattomina. Samoin pääportaikon alkuperäinen henki onnistuttiin pitkälti säilyttämään, vaikka pääsisäänkäynti uudistui täysin.

Laajennukset suunniteltiin sopeuttavina, eli niiden tyyli ei juurikaan poikkeaa alkuperäisestä osasta. Siten myös niiden rakenneratkaisut noudattelevat paljolti vanhan osan periaatteita. Ulkoseinät eivät kuitenkaan ole massiivitiiliseiniä, vaan niissä ulko- ja sisäkuoren välissä on lämmöneriste. Seinien sisäpinnat ovat lisäksi pääosin puhtaaksimuurattuja ja maalattuja. Betoninen elementtisokkeli on maalattu ja sisäportaat saattavat olla elementtirakenteisia.

1980-luvulla luonnollisesti monet rakenteet olivat pidemmälle tuotteistettuja kuin alkuperäisen osan rakentamisen aikaan, esimerkiksi perusmuurissa käytettiin elementtejä. Seinät tehtiin edelleen paikalla muuraamalla.



Kuten tämä sijaintipiirros osoittaa, laajennuksiin oli varauduttu jo alkuvaiheessa. Ne eivät kuitenkaan toteutuneet aivan Heikuran suunnittelemiin kohtiin.

5.3 2000-luvun pienet muutokset

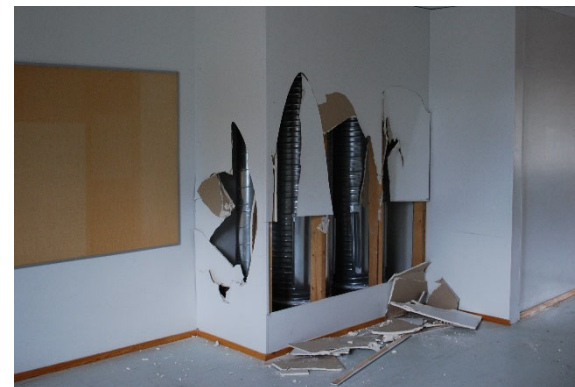
2000-luvulla ulkopuolelle tehtiin kaksi pientä, mutta näkyvää muutosta. Vuonna 2001 koulun oppilaat ja opettajat olivat vahvasti mukana kuvataiteilija Sanna Koiviston ympäristötaideteoksen ”Taituli arpeeti” valmistamisessa. Siinä jokainen oppilas sai tehdä oman keraamisen laatansa upotettavaksi betonilevyyn. Laattoja syntyi noin 400 ja betonilevyjä kymmenen. Levyt on asetettu pystysuuntaisiksi seinämiksi koulun eteläpuolelle, ulkoseinän läheisyyteen. Toinen muutos on vuonna 2005 tehty purunpoistotila, joka on pieni, mutta varsin keskeisellä paikalla oleva laajennus vanhan kirjasto-siiven päädyssä.



Vuoden 2005 laajennus on vain 12 m² laajuinen, mutta näkyvällä paikalla.

5.4 Ilkivaltaa

Rakennuksen jäätyä tyhjilleen vuonna 2016 sen silmälläpito vähentyi, ja valitettavasti rakennusta on päästy turmelemaan. Vahingot kohdistuvat lähinnä ikkunoihin ja sisätilojen kevyisiin rakenteisiin: lukuisia ikkunoita ja väliovia on rikottu, sekä paikkoja sotkettu. Myös kaikenlaista pientä tavaraa on levitetty ympäriinsä. Nämä vahingot on toki korjattavissa, mutta niitä on melko runsaasti eri puolilla rakennusta. Tällä hetkellä ensimmäisen kerroksen ikkunat ja ulko-ovet on suojattu vanerilevyin, ja rakennuksen vartiointia tehostettu.



Yllä pari esimerkkiä sisätiloissa tapahtuneista tuhotöistä.

5.5 Taideteos ”Taituli arpeeti”

Vuonna 2001 alakoululla tehtiin ympäristötai-
detta. Koulun oppilaat ja opettajat olivat toimi-
joina, kun he kuvataiteilija Sanna Koiviston oh-
jauksessa valmistivat taideteoksen koulun
piha-alueelle. Teos sai nimekseen ”Taituli ar-
peeti”, joka tarkoittaa tekijöiden mukaan suun-
nilleen samaa kuin ”taide tuli työkse”. Valmistus-
prosessissa jokainen oppilas sai tehdä oman
keraamisen laattansa upotettavaksi betoni-
levyyn. Laattoja syntyi noin 400 ja betonilevyjä
kymmenen. Levyt on asetettu pystysuuntaisiksi
seinämiksi koulun eteläpuolelle, laajennusosan
ulkoseinän läheisyyteen.



Levyjä läheltä kuvattuna.



Teoksen sijainti tontilla.



Teos sulautuu hillitysti taustaansa.

Taideteos on mitä ilmeisimmin muovautunut osaksi koulun miljööä. Sen vuoksi taideteos on syytä ottaa huomioon kiinteistön tulevaa käyttöä ja rakennuksen tai sen osien mahdollista suojelua suunniteltaessa. Taideteos lienee siirrettävissä toiseen paikkaan tontilla, mikäli se ei voi jäädä paikalleen. Mahdollisessa siirrossa tulee ottaa huomioon, että se muodostuu useasta elementistä, jotka ovat irrallisia mutta sijoitettuna tiettyssä suhteessa toisiinsa.

Taituli arpeeti

- *ulkotaideteos*
- *keraamisia laattoja betonilevyihin upotettuina*
- *valmistunut 2001*
- *oppilaiden tekemä*
- *kuvataiteilija Sanna Koiviston ohjaama*



6 Nykytila ja säilyneisyys

6.1 Ulkoarkkitehtuuri

Rakennus on säilynyt ulkopuolisilta osiltaan alkuperäisen kaltaisena ja ryhdikkäänä. Mittavat laajennukset on tehty sopeuttavasti, mutta harmittavasti ne estävät alkuperäisen rakennusmassan hahmottamista, katsottiinpa rakennusta mistä suunnasta tahansa. Lisäksi eteläpuolen laajennus on poistanut tyylikkään alkuperäisen pääsisäänkäynnin. Laajennusten yhteydessä tehdyt katokset eivät ole tyyllisesti täysin sopusoinnussa vanhan osan kanssa.

Pihapiiriin kuuluva asuntolarakennus on niin ikään säilynyt ulkoisesti alkuperäisen kaltaisena. Ainoastaan peruskorjauksen yhteydessä tehdyt ulkonevat tuulikaapit poikkeavat alkuperäisestä suunnitelmasta, mutta ne eivät näy koulun suuntaan.



Ulkoportaan kaide.



Koillisesta.



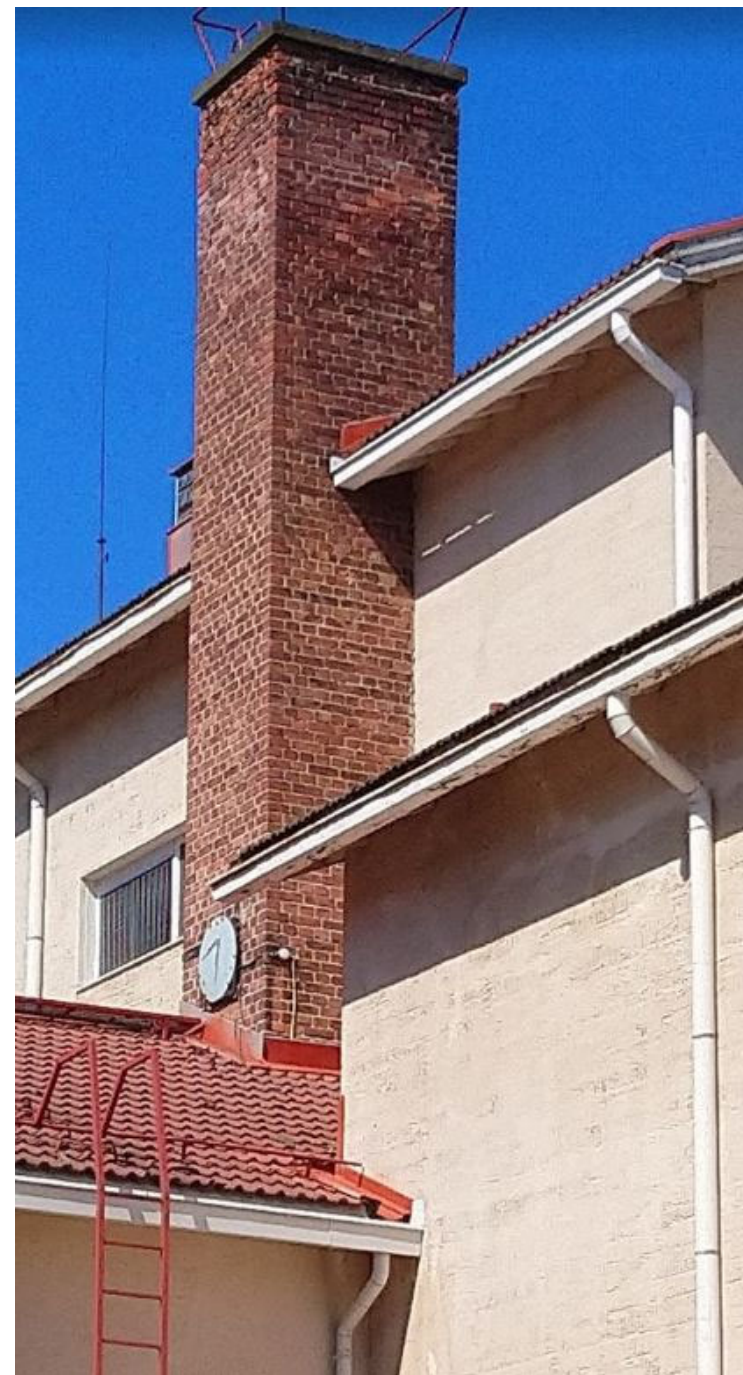
Lounaasta.



Lännestä. Vasemmalla asuntolan pääty.



Kaakosta. Etualalla koulun kenttä.



Savupiippu laajennusosan liittymäkohdassa.



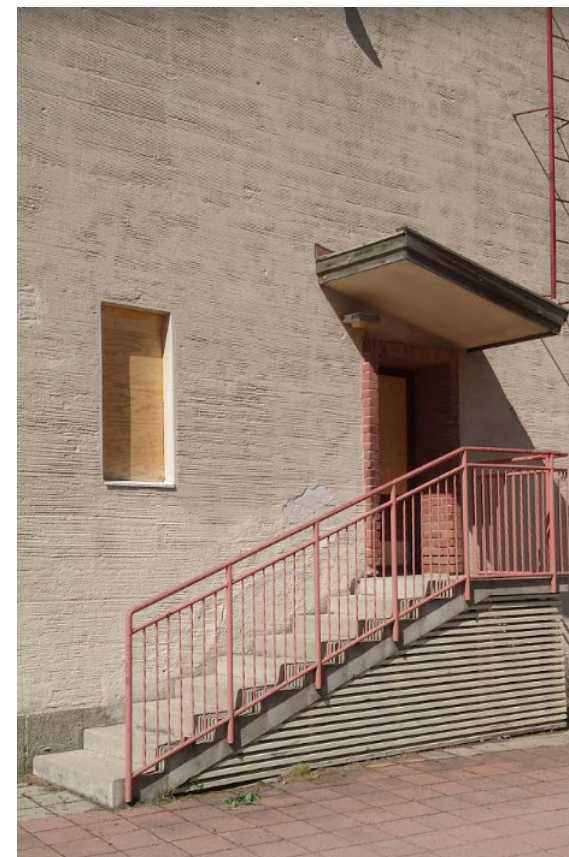
Katoksia.



Näkymä joelle koulun takaa.



Idästä.



Ulkoporras.



Alkuperäiseen kirjastoon oli erillinen sisäänkäynti. Sekä ovi että kirjaston ikkuna on kehystetty tiilimuurauksella ajan tavan mukaan.

6.2 Sisäarkkitehtuuri

Opetustilat

Luokkahuoneet ovat alkuperäisen kokoisia ja muotoisia. Niissä ei ole juurikaan tapahtunut väliseinä- tai muita rakenteellisia muutoksia. Vanhan osan luokkatiloissa on säilytetty lattaat. Sen sijaan kattoihin on asennettu akustiikka-levyjä ja kattokiskoja opetustekniikan tarpeita varten. Seinäpintoja on maalattu uudelleen, noudattaen eri kerrosten ”värikoodauksen” mukaisia värejä. Lisäksi vesikalusteet on uusittu 1980-luvun mallein.

Teknisen työn tiloissa on tehty mm. uuden tekniikan edellyttämiä muutostöitä, näkyvin niistä pieni laajennus purunkeräystekniikkaa varten. Perusparannuksen yhteydessä rakennetut luokkatilat muistuttavat paljolti vanhan osan luokkatiloja. Suurin eroavaisuus on lattiamateriaali, joka on 1980-luvun tyyliin linoleumia.

Ruokala

Suurimman muutoksen on kokenut ruokasali-siipi vanhan osan itäpäässä. Ruokala ja keittiö on perusparannuksen yhteydessä siirretty pohjoispuolen laajennukseen, ja niiden tilalle sijoitettu mm. terveydenhoidon ja kiinteistöhoitoon tiloja, sekä henkilökunnan sosiaalitiloja. Suurehko tila on pilkottu väliseinien pieniksi huoneiksi ja aputiloiksi.

Liikuntasali

Liikuntasali sijaitsee vanhan osan itäpäässä toisessa ja kolmannessa kerroksessa. Se on säilynyt varsin hyvin alkuperäisenä sekä tiloiltaan että pinnoiltaan. Salin yhteydessä on myös tyyliään vaikuttava näyttämöosa, joka on muuttanut portaan verran salia ylempänä.

Muut tilat

Vanhan osan sivukäytävät ja portaikot ovat rakennuksen arkkitehtuurissa olennaisia. Ne ovat säilyttäneet luonteensa hyvin, vaikka perusparannuksen yhteydessä lattiapintoja on uusittu sekä kattoon asennettu akustiikkalevyjä. Myös värimaailmaa on mukautettu vastaamaan kerrosten värikoodausta. Silti käytävien rytmikkäät ikkunat, niiden marmorimosaiikkiset ikkunapenkit ja patterisyvennykset ovat tämän koulutyyppin tunnistettavimpia piirteitä.

Portaikkojen mosaiikkibetoniset portaat ja metallirakenteiset kaiteet ovat joko alkuperäisiä, tai ne on uudistettu alkuperäisten hengessä, ja siten ne luovat olennaisen osan koulun vanhasta tunnelmasta.

Kellarikerroksessa sijaitsevat matalat tekniset tilat ovat säilyneet vähin muutoksin, mutta niiden merkitys rakennuksen luonteeseen on vähäinen.

6.3 Ympäristö

Koulun kiinteistöä ympäröivässä taajamarakenteessa on luonnollisesti tapahtunut paljonkin muutoksia vuosikymmenten aikana. Länsipuolelle on rakentunut pientalovaltainen asuinalue ja Jokelantien toiselle puolelle on syntynyt liikuntakeskus, uimahalli, päiväkotit ja koulukampus. Nämä muutokset eivät kuitenkaan olennaisesti vaikuta kivikoulun asemaan omalla laajalla tontillaan, paremminkin naapurikiinteistöt ovat elävöittäneet aluetta ja luoneet lisäarvoa myös naapurilleen.

Kulkureitit koulun pihamaalle ovat huomaamattomia. Kevyen liikenteen väylät ovat oikopolun omaisia – toinen lähestyy keskustan suunnasta erkautuen Jokelantieltä, ja toinen rantatörmän kävelyreitiltä. Moottoriajoneuvoliikenne kiertää koulun kentän ympäri, jonka läheisyydessä on myös parkkitilaa.

Lähimaisema idän puolelle on varsin avara, sillä koulun läheisyydessä on koulun kentän lisäksi tila jääkiekkokaukalolle sekä urheilukenttä.



Kuvia vanhan osan luokkahuoneesta, jonka lattia on kunnostettu, tekniikkaa lisätty ja seiniä maalattu 1980-luvun perusparannuksessa.





Kuvia uuden osan luokkahuoneista.





Laajennusosan käytävää.

Vanhan osan käytäviä.



Naulakko 1984.



Naulakko 1953.

Alkuperäisiä portaikkoja.

Valkoiset metallikaiteet ovat rakennuksen alkuperäistä tyyliä. Käsijohde on kiillotettua koivua (alkuperäisen työselityksen ilmaus), sisältäen koivutapeista tehtyt "liukuesteet".





Laajennusosan portaikon kaide.



Alkuperäiset liikuntasalin portaat.

Alkuperäisen portaikon tasanteilla on ranskalaiset parvekkeet joelle päin.





Kuvia liikuntasalista ja sen takana olevasta näyttämöstä.



Opettajainhuone on sijainnut viimeksi tässä toisen kerroksen tilassa.





WC-tilat etuhuoneineen eivät ole alkuperäisiä. Kuvat 1. kerroksesta ja kellarista.



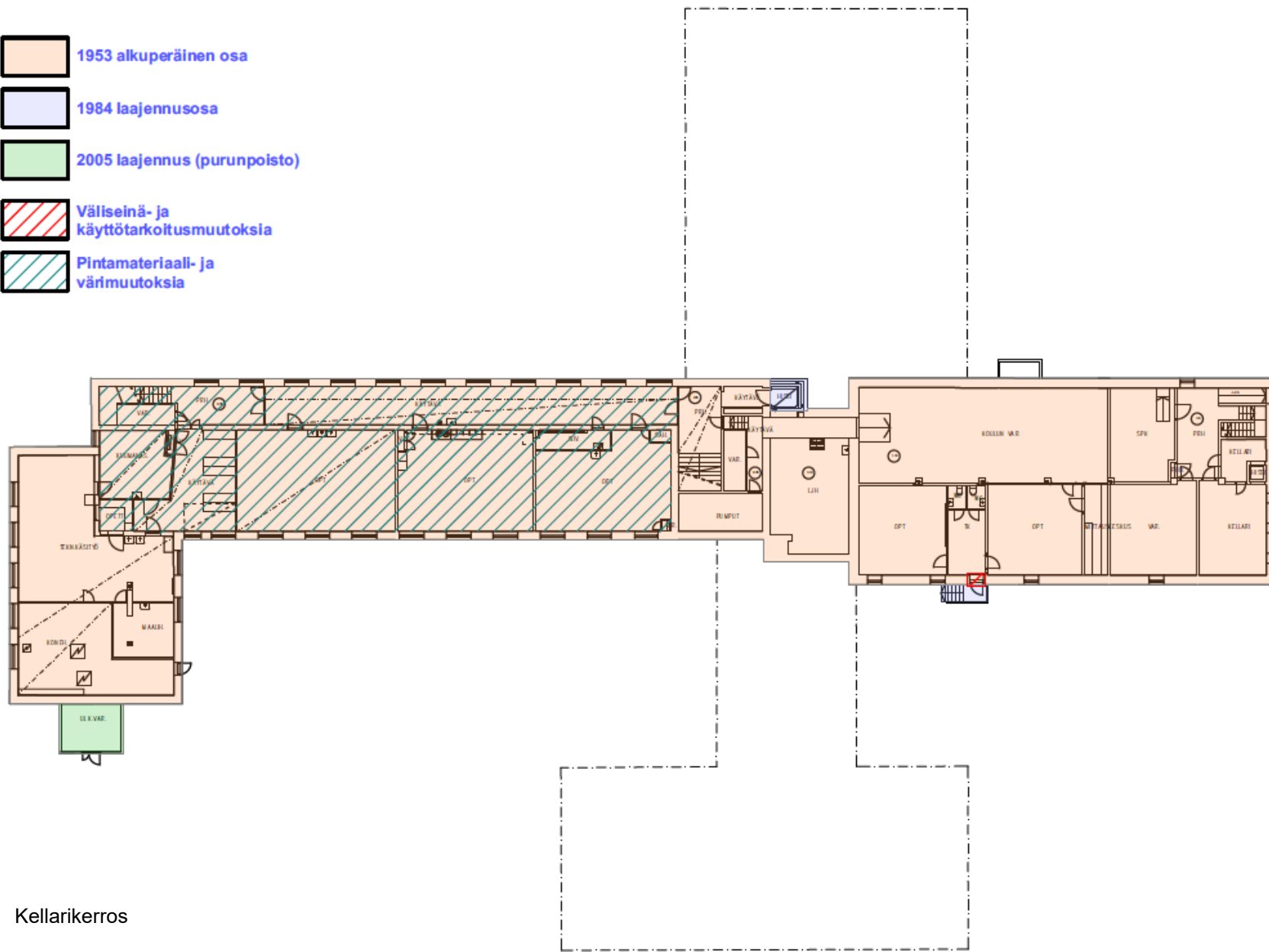
Käytävien ja luokkien vesikalusteet on uusittu ilmeisesti vuoden 2007 tekniikkaremontin yhteydessä.



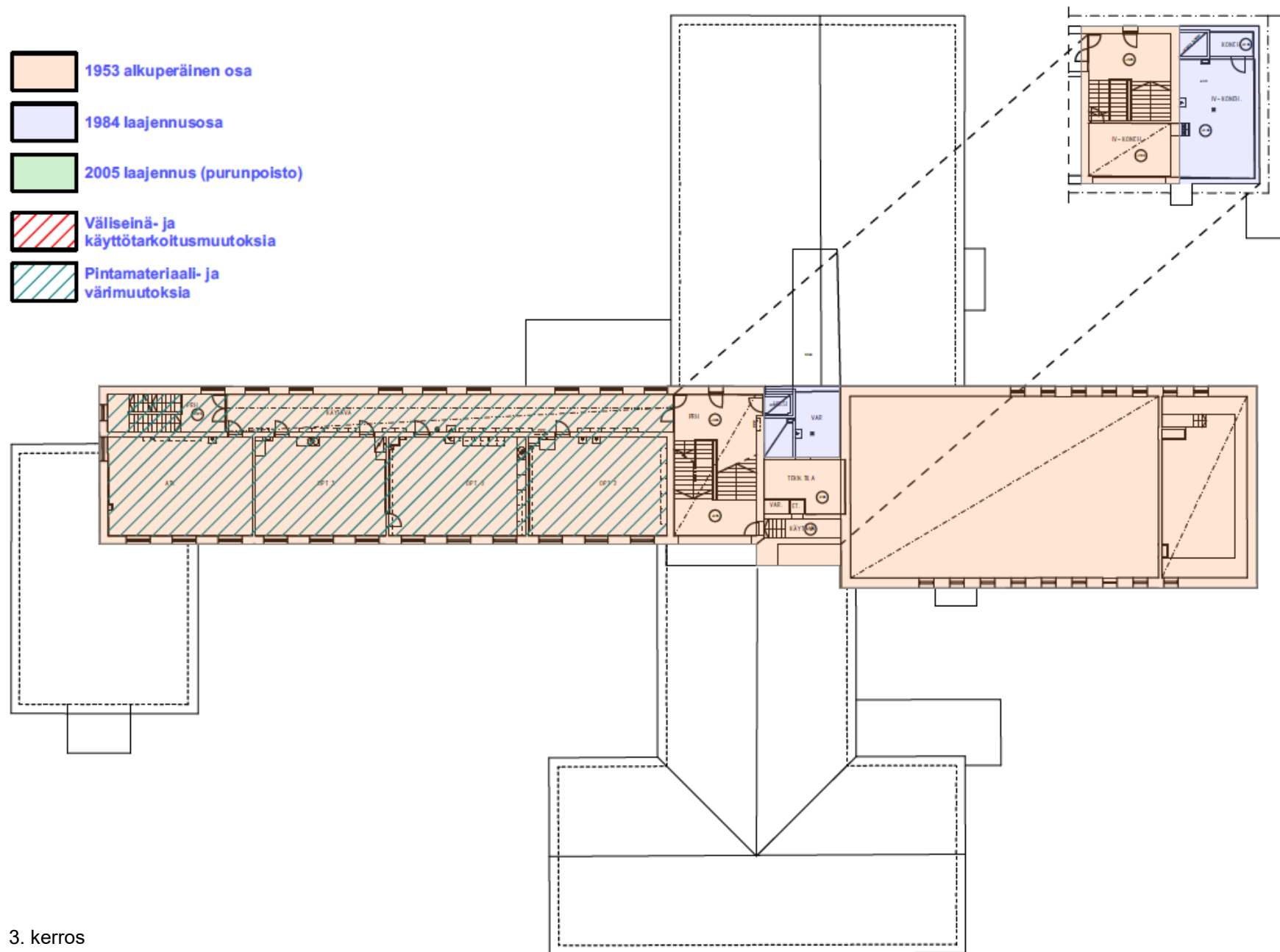
Kellarissa on sekä teknisiä tiloja että luokkahuoneita.

Säilyneisyyskaaviot

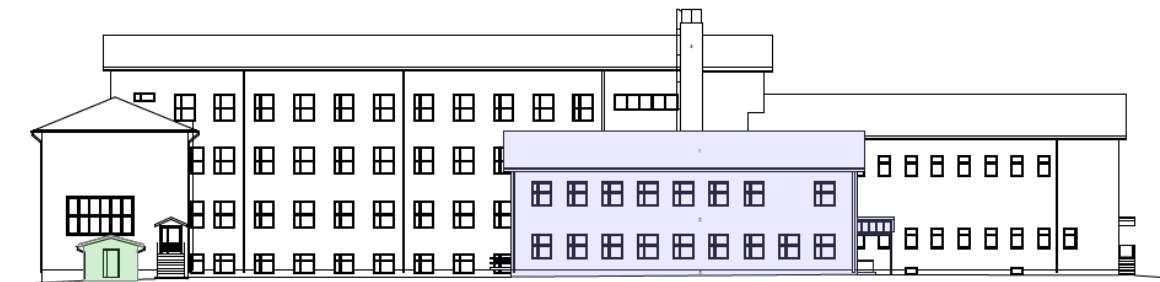
- 1953 alkuperäinen osa
- 1984 laajennusosa
- 2005 laajennus (purunpoisto)
- Väliseinä- ja käyttötarkoituksmuutoksia
- Pintamateriaali- ja värimuutoksia



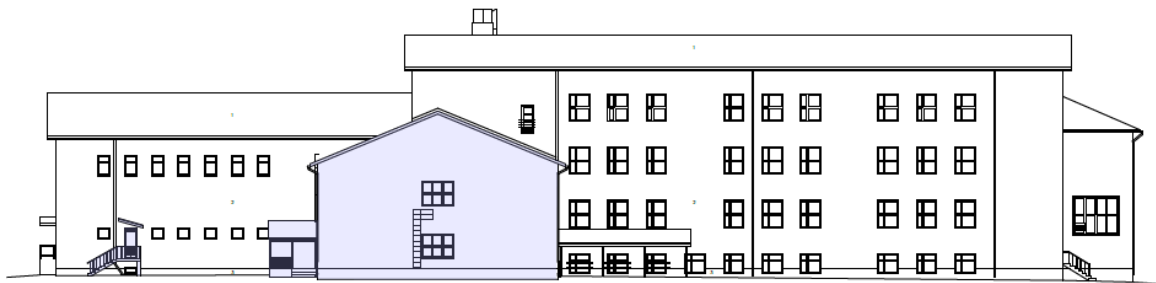
Kellarikerros



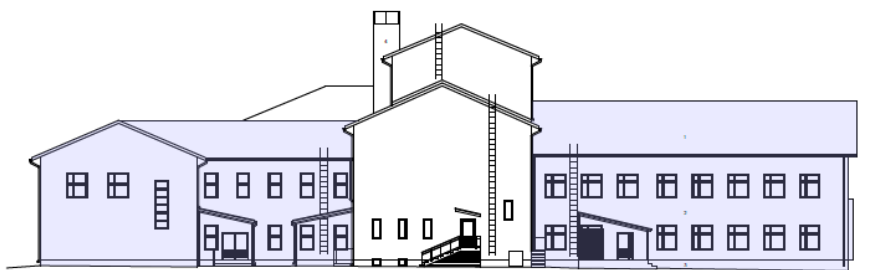
- 1984 laajennusosa
- 2005 laajennus (purunpoisto)



Etelään Jokelantielle



Pohjoiseen joelle



Itään



Länteen

Julkisivut

7 Yhteenveto

Sotien jälkeisellä jälleenrakennuskaudella rakennettiin huomattava määrä kouluja. Suuri osa näistä sijoittui myös pieniin kuntiin. Myös Haukiputaan kunnassa tuli tarve rakentaa kunnan siihen saakka suurin koulurakennus. Päätös rakentamisesta tehtiin vuonna 1950, ja suunnittelu alkoi seuraavana vuonna. Koulun sijoituspaikaksi muotoutui kirkonkylän keskustan ja uuden 4-tien sillan tuntumassa oleva Ukonkaivoksen alue.

Koulurakennuksen suunnittelijaksi valittiin Oulun ensimmäisenä kaupunginarkkitehtinä toiminut Martti Heikura. Hän oli tunnettu ja tuottelias julkisten rakennusten suunnittelija Oulun seudulla, joka toimi myös yksityisesti virkatyönsä ohella.

Vuonna 1953 valmistunut ja käyttöönsä vihitty koulu edusti hyvin aikakautensa koulurakentamista. Rakennus on tyyliltään pelkistetty ilman suurempia arkkitehtuurisia pyrkimyksiä, vastaten ensisijaisesti toiminnallisiin tarpeisiin.

Vuosikymmenten aikana lasten määrä koulupiirissä ja opetustekniikan vaatimukset ovat muuttuneet. Nämä seikat johtivat 1980-luvun alussa tarpeeseen laajentaa koulua. Samalla päätettiin tehdä alkuperäiseen osaan perusparannus. Hankkeen arkkitehtisuunnittelijana toimi Arkkitehtuuritoimisto O. Ylipahkala.

Vaikka laajennukset suunniteltiin tyyliltään vanhaan osaan sopeutuvina, muuttivat nämä koulun kokonaisilmettä jonkin verran - olivathan laajennukset varsin suuria ja sijoittuivat rakennuksen molemmille puolille.

Vanhan osan perusparannus muutti myös melko paljon pintoja ja värejä kautta rakennuksen. Vähimmillä muutoksilla säilyi yhdistetty voimistelu/juhlasali ja sen takana sijaitseva näyttämö. Sen sijaan salin alapuolella ollut ruokala- ja keittiöosa koki suurimmat muutokset: ruokailutoiminnot siirrettiin laajennukseen ja tilaan tehtiin runsaasti väliseinämuutoksia uutta käyttötarkoitusta palvelemaan.

Kiinteistössä on tehty vuosikymmenten aikana myös muutamia pienempiä muutostöitä, mutta niiden vaikutus kohteen säilyneisyyteen on vähäinen.

Rakennus toimi Haukiputaan kirkonkylän alakouluna vuoteen 2013 saakka. Sen jälkeen se toimi vielä kahden muun koulun väistötilana, jääden kokonaan pois käytöstä vuonna 2016. Tämän jälkeen rakennus on ollut tyhjiillään, ja valitettavasti siellä on tehty jonkin verran tihutöitä, lähinnä ovia ja ikkunoita rikkoen.

Tapahtuneista muutoksista huolimatta koulurakennuksen voidaan katsoa edustavan nimenomaan ulkopuolisilta osiltaan hyvin säilynyttä rakennuskantaa 1950-luvulta, omaten kerroksellisuutta 1980-luvulta laajennuksen myötä.

Vähäeleisen arkkitehtuurin olennaiset piirteet ovat rakennuksen ryhdikäs olemus ja linjakkaat ikkunarivistöt, tarkasti suunnitellut portaitkot kaitteineen, tiilimuurauksin korostetut ikkuna- ja ovipielet sekä vaalea rappaus ja punainen tiilikatto.

Myös rakennuksen väljä pihapiiri pallokenttineen ja mäntymetsikköineen on osa kokonaisuutta, joka tekee alueesta nimenomaan koulumiljöö. Pihapiiriin kuuluu myös samaan aikaan 1953 valmistunut opettajien asuntolarakennus, joka on säilynyt pienin muutoksin lähes alkuperäisen kaltaisena.

Koulun rakennushistorialliset arvot liittyvät pääosin paikalliseen historiaan ja identiteettiin. Koululla on siis oma symbolinen arvonsa Haukiputaan ensimmäisenä kivirakenteisena koulurakennuksena ja jälleenrakennuskauden muistomerkinä, mutta myös eräänlaisena sivistyksen kehtona. Monet sukupolvet ovat käyneet koulua sen tiloissa, ja siitä on tullut luonnollinen osa lähiympäristöään, johon ovat kuuluneet mm. urheilukenttä ja jääkiekkokaukalo. Lisäksi sijainti paikkakunnan syntyyn ja elinkeinoihin vaikuttaneen Kiiminkijoen korkealla rantatörmällä luo oman paikallisen lisäarvonsa.

Jokelantien toiselle puolelle on viime vuosina muotoutunut uusi vahva koulukeskus, sekä päiväkotijärjestelmä ja urheilukeskus. Nämä ovat omalta osaltaan vahvistaneet aluetta haukiputaalaisten yhteisenä tilana, johon epäilemättä myös vanha koulu pihapiireineen mielletään.

Koulun tulevaisuutta mietittäessä voidaan todeta, että sen keskeisten arkkitehtonisten arvojen ollessa ulkoisessa olemuksessa, voidaan sitä käyttää myös muihin käyttötarkoituksiin menettämättä sen alkuperäistä luonnetta.

Lähteet

Arkistot

Kansallisarkisto, Oulun toimipiste

Arkistokatu 6, 90100 Oulu

- rakennuksen alkuperäiset pää- ja työpiirustukset
- vanhoja valokuvia

Liikelaitos Oulun Tilakeskuksen arkisto

Ympäristö- ja yhdyskuntapalvelut

Solistinkatu 2, 90140 Oulu

- rakennustyöselitykset
- laajennusvaiheen piirustukset
- kuntotutkimusraportit

Kirjalliset lähteet

Rönty, Viljo. 1975. Koulutaival : Haukiputaan kunnan koululaitoksen vaiheita vv. 1875 – 1975

Standertskjöld, Elina. 2008. Arkkitehtuurimme vuosikymmenet 1930–1950

Muut painetut lähteet

Malmberg, Jonas. 2013. Oulun kaupunginarkkitehti Martti Heikura – Puukaupungista Pohjois-Suomen keskuksiksi. Taidehistorian Pro gradu -tutkielma Helsingin yliopistossa.

Sähköiset lähteet

Oulun kaupunki, Ympäristö- ja yhdyskuntapalvelut

Karttakauppa -palvelu

<https://karttakauppa.ouka.fi>

Maanmittauslaitos

Karttapaikka -palvelu

<https://maanmittauslaitos.fi/arttapaikka>

Vanhat painetut kartat -palvelu

vanhatpainetutkartat.maanmittauslaitos.fi

Museovirasto

www.koulurakennus.fi/1950-luvun-koulu

Haastattelut

Puhelinhaastattelu Sanna Koivisto 25.7.2019



ADEGATE OY
Juha Tamminen
050 514 6226