

OULUN UIMAHALLI

OULU, RAKSILA

RAKENNUKSEN OMINAISPIIRTEIDEN SELVITYS

Oulu 15.5.2019
Arkkitehtitoimisto Jorma Teppo Oy



OULUN UIMAHALLI

OULU, RAKSILA

Rakennuksen ominaispiirteiden selvitys 15.5.2019

Arkkitehtitoimisto Jorma Teppo Oy

Nummikatu 10

90100 Oulu

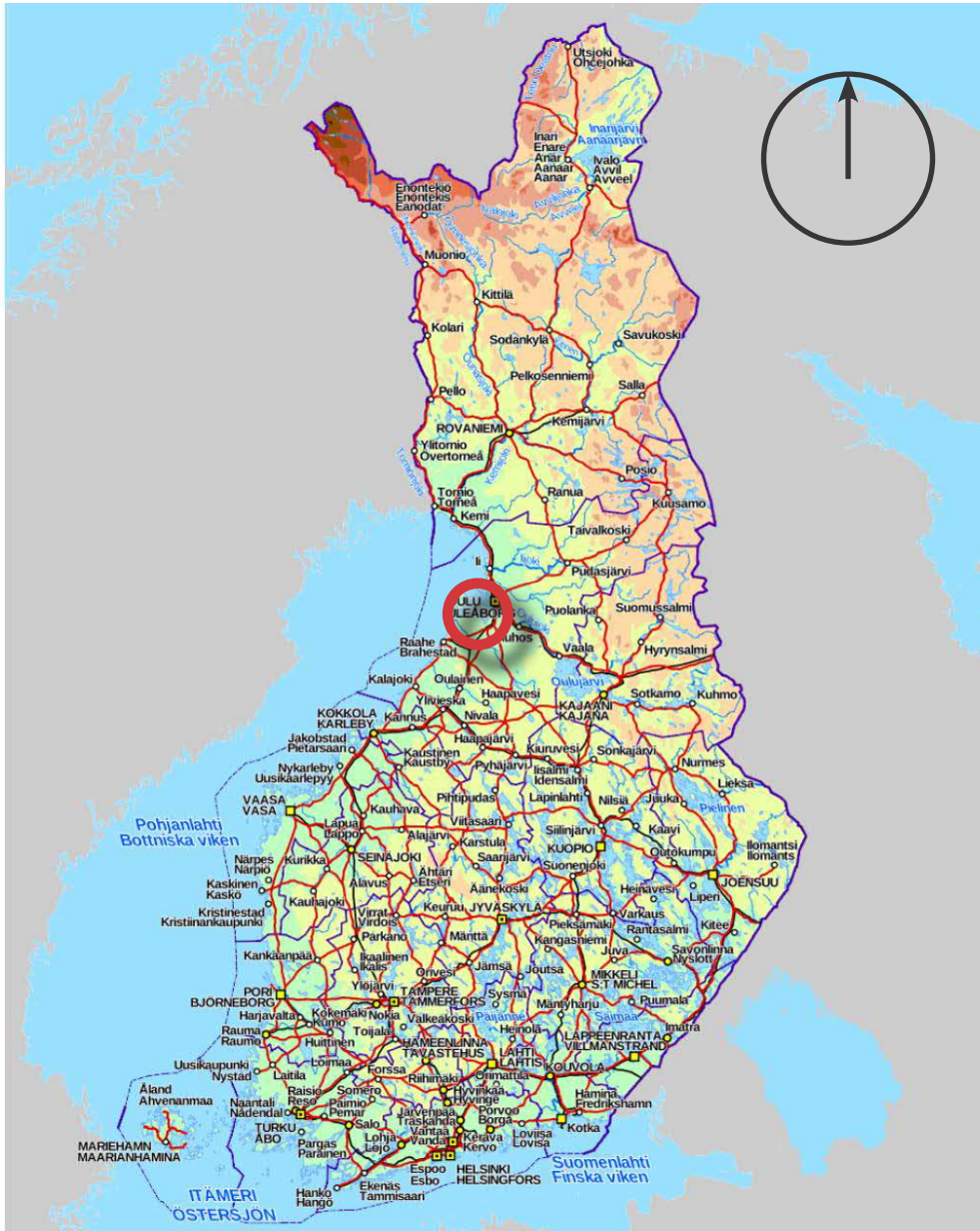
toimisto@jteppo.fi

www.jteppo.fi

OULU | *Tilapalvelut*

Sisällysluettelo

Sisällysluettelo.....	3
Perustiedot.....	4
1 Selvitystyö.....	5
2 Raksilan liikuntapuiston historiaa.....	8
3 Oulun uimahallin rakennushanke ja sen taustaa.....	13
4 Keskeiset muutokset ja korjaukset.....	31
5 Nykytila.....	41
6 Suunnittelijat.....	78
7 Yhteenveto.....	82
Lähteet ja kuvaluettelo	



2. Kohteen sijainti KUVA: Maanmittauslaitos

Perustiedot

Kohde	Oulun uimahalli
Tila/kiinteistö	564-12-6-2
Osoite	Pikkukankaantie 3, 90130 OULU
Laajuustiedot*	Kerrosala 12 376 m ² Huoneistoala 11 875 m ² Tilavuus 63 860m ³ .
Kiinteistön omistaja	Oulun kaupunki
Suunnittelijat	Arkkitehtitoimisto Risto Harju Oy Arkkitehtitoimisto Arktes Oy
Rakentamisajankohta	1972-1974
Keskeiset muutokset	Perusparannus ja laajennus 1987-1988 Peruskorjaus ja laajennus 1999-2001 Laajennus ja muutostyö 2014
Muut nimet	Raksilan uimahalli
Kaavatilanne	Asemakaava 1664 (hyväksytty 28.8.2000)
Suojelu	Ei suojeltu
Muuta tietoa	Osa Raksilan liikuntapuistoa

* Laajuustiedot: Oulun kaupunki, Tilapalvelut 2018

1 Selvitystyö

1.1. Toimeksianto ja työryhmä

Tämä selvitys on laadittu Oulun Tilapalvelut -liikelaitoksen toimeksiannosta ja siinä tarkastellaan vuonna 1974 valmistuneen Oulun uimahallin ominaispiirteitä sekä historiaa.

Rakennuksen ominaispiirteiden selvitys on tyypillistä rakennushistoriaselvitystä kevyempi. Siihen kootaan tietoa, jota voidaan ottaa lain edellyttämällä tavalla huomioon kohteen korjaus- ja muutostyössä. Selvityksen perusteella suunnittelulle voidaan asettaa myös tavoitteita, jotka koskevat esimerkiksi rakennuksen säilytettäviä osia ja kokonaisuuksia.¹

Selvityksen on laatinut arkkitehtitoimisto Jorma Teppo Oy, jossa sen tekemisestä vastasivat arkkitehdit Veli-Pekka Huhmo, Illusia Leskinen ja Jorma Teppo.

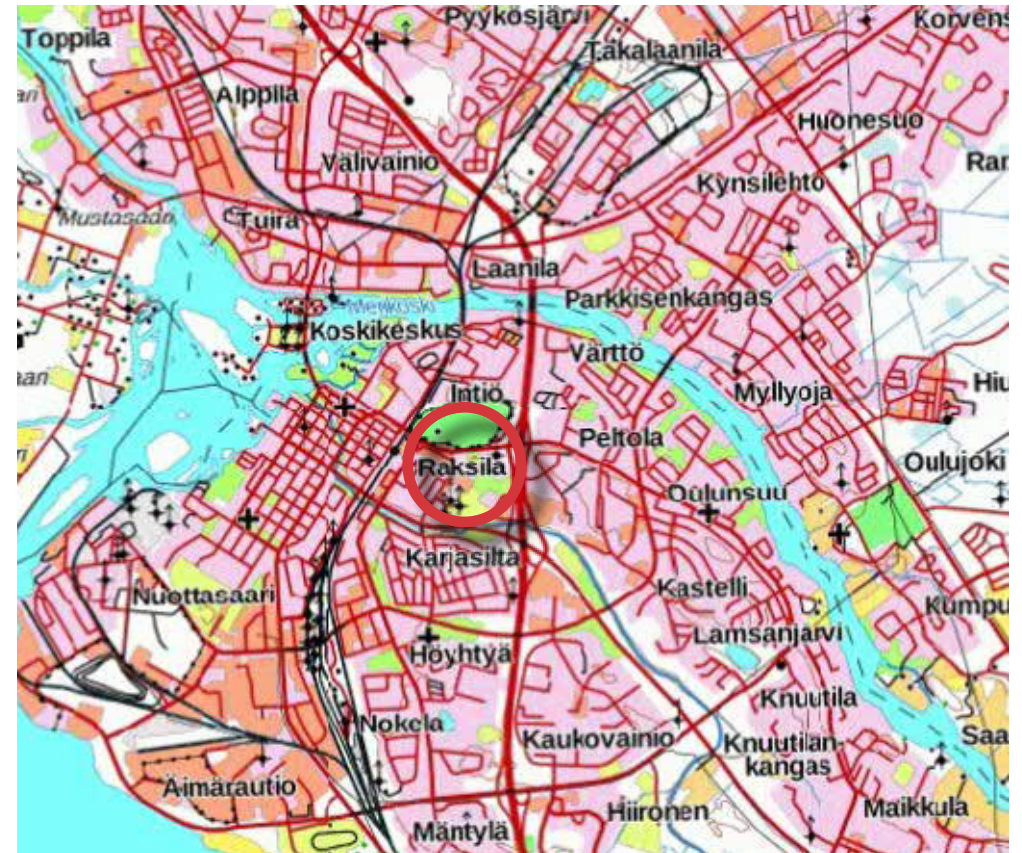
1.2. Aineisto

Selvityksen lähdemateriaalina käytetty piirustusaineisto on koottu Oulun Tilapalvelut -liikelaitoksen arkistoon, jossa se on pääosin digitoitu. Kokoelma sisältää alkuperäiset piirustukset sekä luvanvaraisten muutosvaiheiden piirustuksia ja asiakirjoja.

Kohteen inventointi on suoritettu maaliskuuhuhtikuun 2019 aikana. Toimeksiannon mukaisesti inventoinnissa keskityttiin keskeisten tilojen säilyneisyyden arviointiin sekä kerrostumien tunnistamiseen. Vertailussa on hyödynnetty historiallista valokuva-aineistoa, jonka lähteinä toimivat arkkitehti Raimo Ahosen kokoelma, Pohjois-Pohjanmaan museo sekä Museoviraston Journalistinen kuva-arkisto.

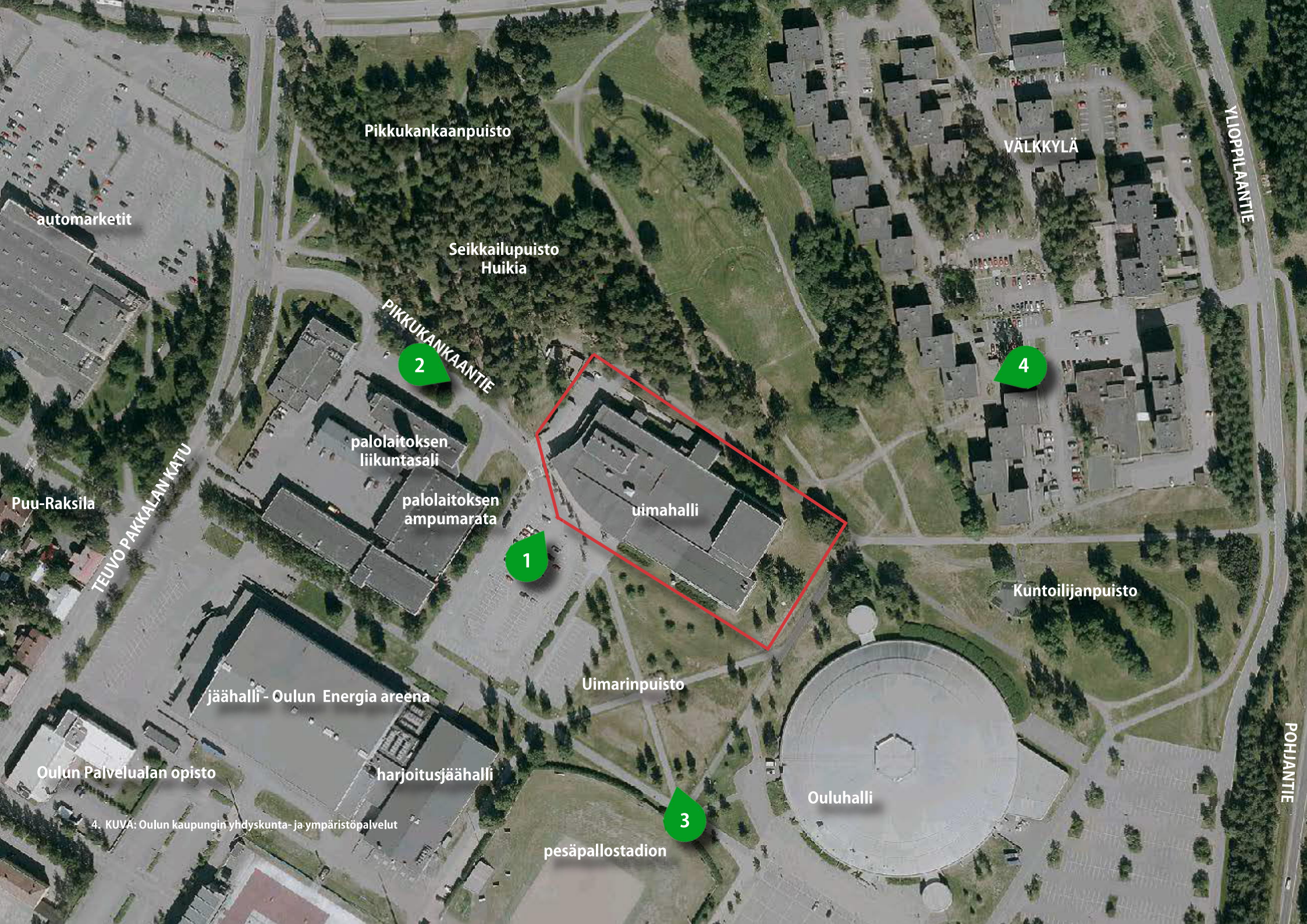
Tietoa on täydennetty kohteen suunnittelijoiden ja kiinteistön käyttäjien haastatteluilla. Kenttätyötä on avustanut Oulun uimahallin isännöitsijä Jari Leviäkangas.

Asemakaavakartat ja kartta-aineisto ovat pääosin Oulun kaupungin yhdyskunta- ja ympäristöpalveluiden tuotantoa sekä Maanmittauslaitoksen avoimien aineistojen tiedostopalvelusta (Maastotietokanta 01/2017- 06/2017, Creative Commons 4.0 lisenssi).



3. Kohteen sijainti KUVA: Oulun kaupungin yhdyskunta- ja ympäristöpalvelut

1 RYL E 1.1.2 Rakennuksen ominaispiirteiden selvitys



Pikkukankaanpuisto

VÄLKKYÄ

YLIOPIPLAANTIE

automarketit

Seikkailupuisto
Huikia

PIKKUKANKAANTIE

2

4

TEUVO PAKKALAN KATU

palolaitoksen
liikuntasali

palolaitoksen
ampumarata

uimahalli

1

Puu-Raksila

Kuntoilijanpuisto

jähalli - Oulun Energia areena

Uimaripuisto

Ouluhalli

Oulun palvelualan opisto

harjoitusjäähalli

3

pesäpallostadion

POHJANTIE

4. KUVA: Oulun kaupungin yhdyskunta- ja ympäristöpalvelut

1.3 Kohde ja ympäristö lyhyesti

Vuonna 1974 valmistunut Oulun uimahalli on edelleen kävijämäärältään yksi maamme suurimpia uimahalleja. Sen palveluihin kuuluvat allasosastojen lisäksi kuntosali, liikuntasali, judo- ja nyrkkeily sali sekä saunaosasto. Kaksikerroksisen rakennuksen toisessa kerroksessa sijaitsevat kahvio, toimisto- ja kokoustilat sekä liikuntaneuvontapiste.²

Oulun uimahalli oli valmistuessaan Raksilan liikuntapuiston ensimmäinen rakennus. Sen ympäristöön muodostui väljästi rakennettu suurimittakaavaisten liikuntarakennusten alue, jota luonnehtivat avoimet nurmikentät ja laajat pysäköintialueet. Pohjoisessa alue rajautuu mäntymetsää kasvavaan Pikkukankaan puistoon.

Arkkitehtitoimisto Risto Harjun alkuperäinen suunnitelma noudatti 1960-luvun järjestelmäarkkitehtuurin periaatteita, joissa korostuivat rakenteellisuus ja modulaarinen suhderytmi. Myöhemmät laajennukset ovat pehmentäneet rakennuksen muotokieltä, mutta säilyttäneet sen ympäröivään rakennuskantaan liittyvän punatiilisen olemuksen.

Raksilan uimahallin saavutettavuus julkisilla kulkuvälineillä on hyvä. Lähimmät bussipysäkit sijaitsevat 200 metrin etäisyydellä. Rautatieasemalle on matkaa puoli kilometriä ja lentokentälle noin kymmenen kilometriä. Uimahallin ympäristössä on runsaasti pysäköintitilaa ja sen saavutettavuus kevyenliikenteen reittejä pitkin on erinomainen.

2 www.ouka.fi/oulu/liikunta-ja-ulkoilu



5. Uimahallin pääsisäänkäynti pysäköintialueen suunnasta katsottuna. Taustalla näkyy kumpuilevan Pikkukankaanpuiston loivassa etelärinteessä kasvavaa mäntymetsää.



6. Saapuminen uimahallille. Vasemmalla Pikkukankaanpuisto ja oikealla palolaitos.



7. Näkymä uimahallin eteläpuolella olevan puiston suunnasta sisäänkäynnille.



8. Uimahalli Väikkylän ylioppilaskylän sisäpihalta nähtynä.

2 Raksilan liikuntapuiston historiaa

Suomen urheilupaikkarakentaminen alkoi 1930-luvulla ja sen lopullisena lähtölaukauksena toimi valmistautuminen vuoden 1940-olympialaisiin. 1950-luvulla otettiin käyttöön termi 'liikunta' erottamaan kansalaisten hyvinvointiin tähtäävä toiminta kilpaurheilusta. Valtiolla on ollut keskeinen rooli maamme liikuntapaikkarakentamisen tukemisessa ja ohjauksessa.³

2.1 Raksilan kaupunginosa

Raksilan kaupunginosa laajensi keskustan ruutukaava-aluetta rautatien itäpuolelle. Ensimmäiset korttelit esiintyvät jo vuoden 1908 asemakartassa ja niihin rakennettiin asuntoja rautatieläisille. Nykyisin Puu-Raksilana tunnettu alue valmistui pääosin 1930- ja 40-luvuilla 1920-luvun kaupunkisuunnittelun periaatteita noudattaen.⁴

Ruutukaavan itäpuolinen alue oli avointa viljelysmaisemaa, jossa oli muutamia asuin- ja maatalousrakennuksia. Raksilan ensimmäisiä julkisia rakennuksia olivat 1950-luvulla kaakkoiskulmalle rakennetut koulut.⁵

Raksila sai uuden kehityssuunnan vuoden 1964 asemakaavassa, jonka mukaisesti Ratakadun ja Syrjäkadun väliselle alueelle rakennettiin kahdeksankerroksisia kivitaloja⁶. Vuosikymmenen lopulla alueen koilliskulmalle kohosi Oulun yliopiston ylioppilaskunnan rakennuttama Väikkylä ja vuonna 1975 Raksilassa avattiin kaupungin ensimmäiset automarketit. Rautatietoiminnot väistyivät Raksilasta 1980-luvulla, kun niiden tilalle rakennettiin linja-autoasema, matkahuolto ja oikeustalo.

Nykyisin Raksila on Oulun kaupungin 12. kaupunginosa ja se kuuluu Keskustan suuralueeseen. Aluetta rajaa lännessä rautatie, idässä Pohjantie, etelässä Kainuuntie ja pohjoisessa Intiön hautausmaa.

3 Hautajärvi Harri (toim), Niskanen Aino: Kulttuurin ja vapaa-ajan tiloja koko kansalle, Rakennustieto Oy, Bookwell Oy Porvoo 2017 ss.190-192

4 www.raksila.fi

5 Manninen Turo, Oulun kaupungin historia VI 1945-1990, Oulun kaupunki Gummerus Kirjapaino Oy 1995 s. 61

6 ibid s. 62



9. Vuoden 1909 asemakartassa rautatieläisille suunnitellut asuinkorttelit jatkoivat ruutukaavaa radan itäpuolelle. Uimahallin tuleva paikka oli tuolloin niittyjen ympäröimä harjanne. KUVA: Oulun kaupunginarkisto



10. Ilmakuvasa vuodelta 1939 näkyy nykyisen Puu-Raksilan laajentuminen itään. Peltosarkojen keskellä sijaitseva Pikkukan-gas on metsäinen ja sen keskiosaa käytetään kaatopaikkana. Alueella on pieniä asuin- ja maatalousrakennuksia. Uimahallin tuleva paikka on merkitty punaisella. KUVA: Oulun seudun karttapalvelu

2.2 Raksilan liikuntapuisto

Vuoden 1939 ilmakuvasa Raksilan liikuntapuiston paikalla on peltosarkojen ja niittyjen ruuduttama alue, jonka pohjoispuolella kulkee Kajaaniin johtava maantie. Oulun uimahallin tulevalle paikalle oli mäntymetsän peittämän harjanne ja sen ytimessä yleinen kaatopaikka.

Vuonna 1960 arkkitehti Irma Mikkolan laatimassa yleiskaavassa esitettiin kolmen uuden urheilupuiston perustamista Ouluun. Niistä Simssinkangas palvelisi pohjoisia, Hintta itäisiä ja Raksila eteläisiä kaupunginosia. Raksilan urheilupuiston ympäristössä laskettiin tuolloin asuvan 40 000 asukasta.⁷

1950-luvulla Pikkukankaan maastossa toimi talviurheilukeskus, jonka näkyvin rakennelma oli vuonna 1959 rakennettu K17 hyppyrimäki.⁸ 1960-luvulla urheilualuetta täydennettiin rakentamalla kouluja palveleva urheilukenttä ja tekojäärata.

Raksilan urheilupuiston sisältöä tarkasteltiin osana Oulun kaupungin ja Oulun Yliopiston ylioppilaskunnan vuonna 1963 järjestämässä Ylioppilaskylän suunnittelukilpailussa. Kilpailun voitti arkkitehti Seppo Valjus ehdotuksellaan "Välkkylä".

7 Pietilä Seija, Raksilan puisto -raportti 20.5.1969

8 Manninen op.cit. s. 205

Vuonna 1965 valmistui rakennustoimiston ja urheilulautakunnan yhteistyönä laatima tarkennettu urheilupuisto-ohjelma, jossa esiintyi ensimmäisen kerran iso uimahalli, iso urheiluhalli, jäähalli ja tekojääradat.⁹ Samana vuonna Oulun uimahallin tuleva suunnittelija arkkitehti Risto Harju muotoili oman näkemyksensä urheilupuistosta edellä mainittuun kilpailuohjelmaan perustuneessa diplomityössään.¹⁰

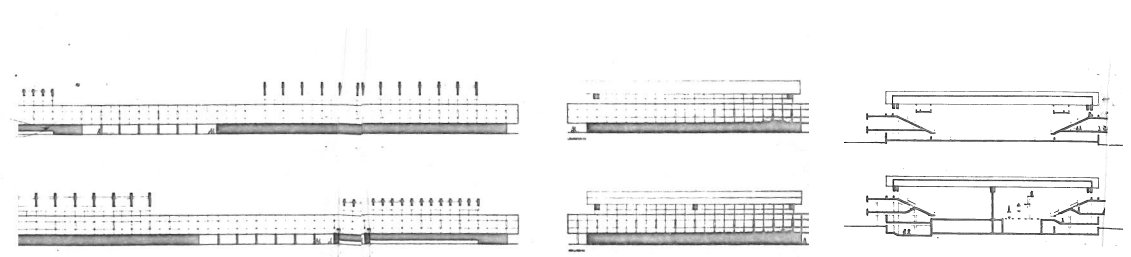
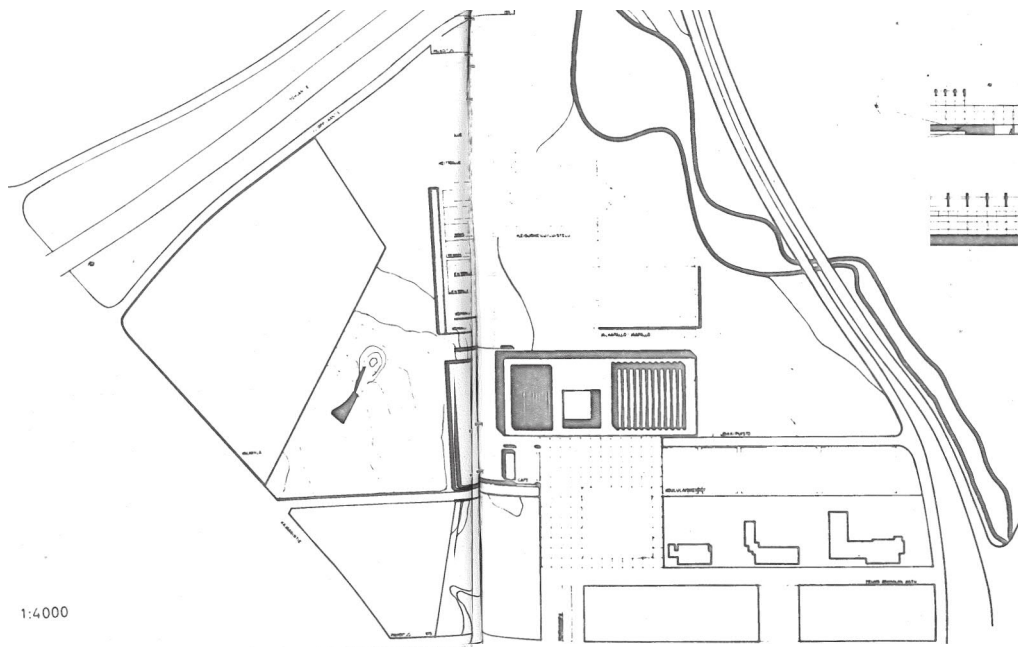
Raksilan urheilualan 'rasitteeksi' säilytettiin palolaitos, joka joutui luovuttamaan sille varatun tontin automarketeille. Tilaa vaati myös Teuvo Pakkalan kadun ja Ylioppilaintien välille suunniteltu yhdystie. Lopulta supistunut alue katsottiin liian ahtaaksi valtakunnalliselle urheilukeskukselle, minkä vuoksi urheilulautakunta tilasi uuden urheilupuistosuunnitelma Hiirosen golfkentän ympäristöön.¹¹

Raksilan urheilualan sisältö ja muoto täsmentyivät Arkkitehti Irma Mikkolan Virkistysalue- ja vapaa-aikasuunnitelmassa 1972-1981. Mikkola esitteli suunnitelman urheilulautakunnalle 16.11.1972.

9 Pietilä Sirpa op.cit.

10 Harju Risto, Suunnitelma Raksilan urheilukeskuksesi, Diplomityö Oulun yliopisto Arkkitehtuurin osasto 1965

11 Pietilä Sirpa op.cit.



11. Arkkitehti Risto Harju perehtyi Raksilan urheilupuiston suunnittelukysymyksiin jo diplomityössään vuonna 1965. Hän esitti yhden suuren hallin rakentamista uinnille, jääkiekolle ja palloilulajeille. Suurhallin edustalle tehtäisiin Teuvo Pakkalan kadulle avautuva aukio. Ympäriöivän puisto säilytettäisiin liikuntaympäristönä. Julkisivupiirroksat edustavat samaa järjestelmäarkkitehtuuria, kuin yhdeksän vuotta myöhemmin valmistunut uimahalli. KUVAT: Risto Harjun diplomityö, Oulun yliopiston arkkitehtuurin osasto 1965.

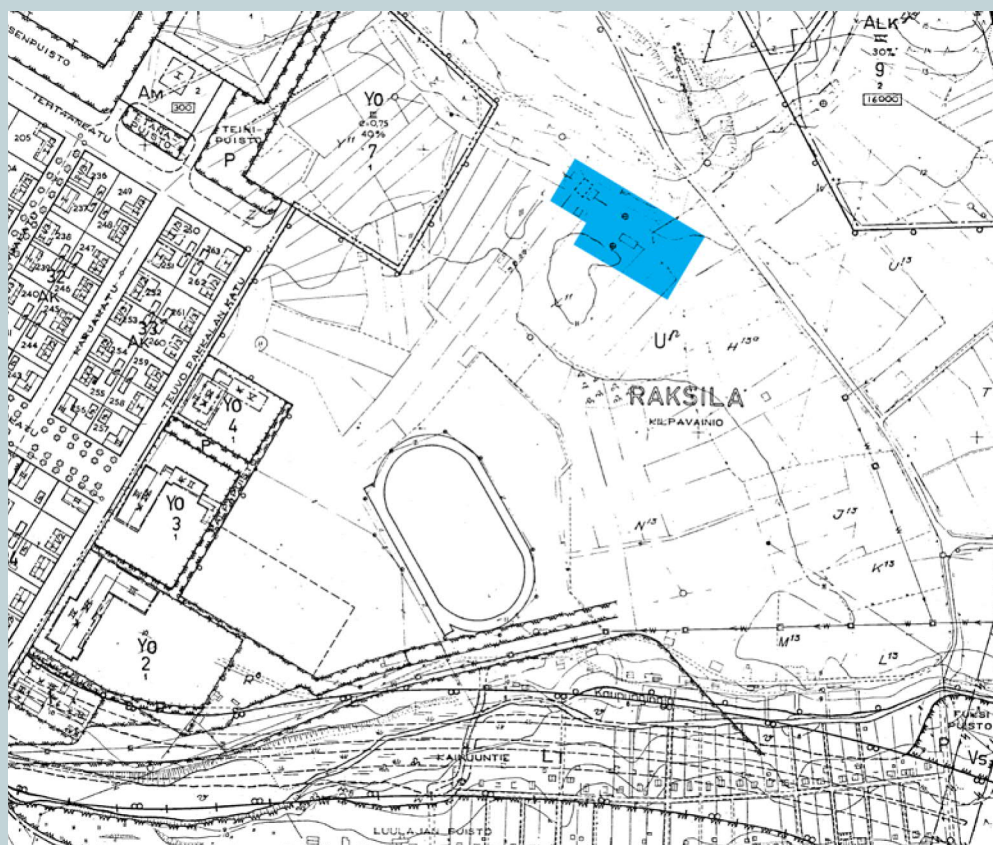
2.3 Kaavalliset kehitysvaiheet

Asemakaava 392 (vuonna 1965)

Asemakaava 392 laadittiin Oulun yliopiston ylioppilaskunnan aloitteesta ja se vahvistettiin 15.6.1965. Kaava mahdollisti Välkkylässä ylioppilaskylän rakentamisen (ALK) ja varasi Kilpavainion niityn urheilualueeksi (U). Kaava ei määritellyt liikuntapuiston rakentamista tai toimintojen sijoittelua. Olemassa olevia liikuntapaikkoja kaava-alueella olivat tuolloin Teuvo Pakkalan koulun takana sijainnut tekojäärata sekä Pikkukankaan

hyppyrimäki. Asemakaavan ulkopuolella ovat huomionarvoisia Teuvo Pakkalan kadun päätteeksi varattu tontti oppilaitokselle (YO) sekä palolaitoksen alkuperäinen tontti (YT) nykyisten automarkettien paikalla. Kaavan laatimisen aikaan ylioppilaskylän ja urheilupuiston alueella oli vielä viljelyksiä sekä muutama asuttu asuinrakennus.¹²

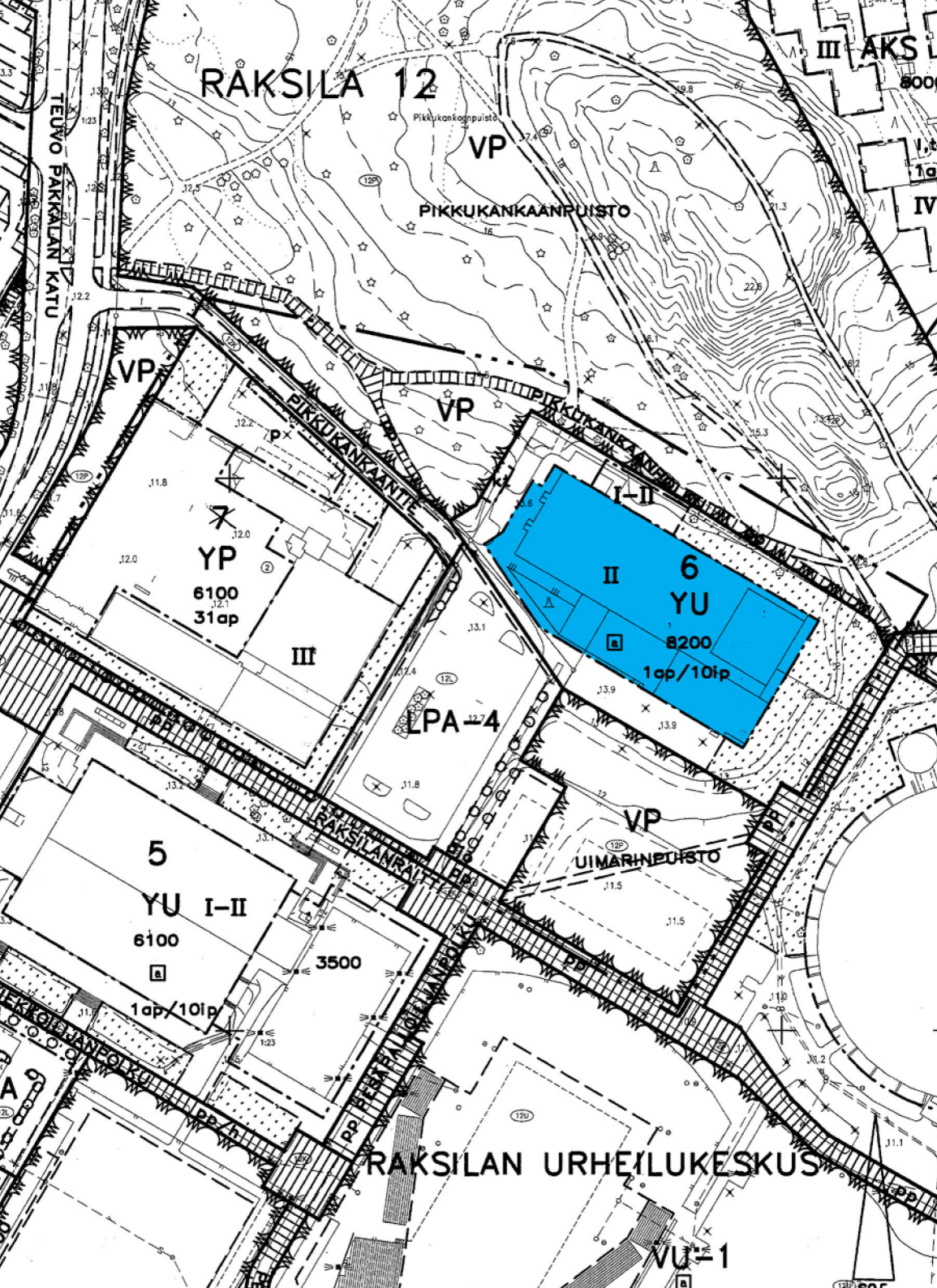
12. Kaavaselustus, kaupunginvaltuusto 14.1965



12. Asemakaava 392 vuodelta 1965. Oulun uimahallin tuleva rakennusala on merkitty sinisellä. Suunnitellut tielinjaukset muuttavat Kaupunginojan linjausta ja Castrénin puutarhaa. KUVA: Oulun Yhdyskunta- ja ympäristöpalvelut, kaavoitus



13. Asemakaava 1545 vuodelta 1997. Oulun uimahallin tuleva rakennusala on merkitty sinisellä. KUVA: Oulun Yhdyskunta- ja ympäristöpalvelut, kaavoitus



Asemakaava 1545 (vuonna 1997)

Seuraava asemakaava 1545 vahvistettiin 10.12.1997, jolloin Raksilan liikuntapuisto oli jo rakennettu lähes nykyiseen muotoonsa. Viimeisin toteutettu hanke oli vuonna 1997 valmistunut pesäpallostadion. Kaava käsitti Raksilan urheilukeskuksen kokonaisuudessaan ja määrittä sen liittymisen ympäröiviin liikennealueisiin sekä puistoihin. Näkyvin muutos oli urheilukeskuksen sisäisen reittihierarkian terävöittäminen ja puiston keskellä kulkevan Raksilanraitin määrittäminen kevyenliikenteen keskusväyläksi. Uimahallin edustalla olevat massakentät poistettiin ja niiden paikalle tehtiin Uimarinpuisto. Asemakaava mahdollisti myös harjoitusjäähallin rakentamisen jäähallin jatkeelle.

Voimassa oleva asemakaava 1664 (vuonna 2000)


Voimassa oleva asemakaava 1664 hyväksyttiin 28.8.2000. Kaavan rajausta sisälsi uimahallin ja palolaitoksen rakennukset liikenne-, puisto- ja viheralueineen. Kaavassa lisättiin uimahallin rakennusoikeutta 6500:sta 8200 kerrosneliöön ja mahdollistettiin hallin laajentaminen länteen. Uimahallin pysäköintialuetta laajennettiin lohkaisemalla osa Uimarinpuistosta.

Voimassa oleva Uuden Oulun yleiskaava (2016)

Voima oleva yleiskaava hyväksyttiin 18.4.2016. Siinä Raksilan liikuntapuisto kuuluu kaupunkikeskustaan ja kaupunkikehittämissyöhyke 1:een. Sen mukaisesti: "Kaupunkikeskusta on toiminnoiltaan monipuolinen palveluiden ja kaupunkikulttuurin maakuntakeskus. Vyöhykettä kehitetään elinvoimaisena, voimakkaasti tiivistyvänä, erityisesti kävelyyn ja pyöräilyyn perustuvana ja kaupunkikuvaltaan huipputasoisena keskustaympäristönä."¹³

13 www.ouka.fi/oulu/kaupunkisuunnittelu/uuden-ouulun-yleiskaava

14. Vasemmalla asemakaava 1664 vuodelta 2000. KUVA: Oulun Yhdyskunta- ja ympäristöpalvelut, kaavoitus

-  Raksilan urheilualue
-  Oulun uimahalli 1974
-  Oulun jäähalli 1975
-  Ouluhalli 1986
-  Pesäpallostadion 1997
-  Harjoitusjäähalli 2008
-  Jääpallokatsomo 2008

15. Raksilan urheilualueen rakennusvaiheet. KUVA: Pohjakartta Oulun Yhdyskunta- ja ympäristöpalvelut, kaavoitus



3 Oulun uimahallin rakennushanke ja sen taustaa

Uimahalli rakennustyyppinä pohjautuu yläluokkaisten kylpylaitosten ja toisaalta luonnonvesien äärelle rakennettujen uimalaitosten historiaan. Oulussa näillä molemmilla on pitkä historia. Kaupungin ensimmäinen uimahalli avattiin vuonna 1959.

3.1 Uimahalli rakennustyyppinä

Katetut uimahallit ovat tyypillisiä kylmän ilmastoinen maissa ja Pohjoismaissa niihin liittyvät olennaisesti myös sauna sekä allashygienian kannalta välttämättömät peseytymis-tilat. Suomen ensimmäinen uimahalli valmistui Helsingin Yrjönkadulle vuonna 1928. Suurimpiin kaupunkeihin rakennettiin uimahalleja jo 1950-luvulla, mutta varsinainen uimahallibuumi ajoittui 1970-luvulle.¹⁴

Suomessa uimahallit rakennettiin valtioavallan tuella ja ohjauksessa. Niiden rakentamista edisti 1960-luvun kulttuurin demokratisoitumisliike, 1970-luvun keskiluokkaisuutuminen, 1980-luvun talouskasvu sekä vapaa-ajan lisääntyminen. Myös vuoden 1979 liikuntalaki korosti liikunnan yhteiskunnallista merkitystä. Uimahallit olivat alusta alkaen erittäin suosittuja. Ne palvelivat laajaa asiakaskuntaa koululaisista, kuntoilijoista kilpauimareihin saakka. Palvelutarjontaa täydensivät kuntosalit, harjoitustilat ja kahvio.

Uimahallit ovat mittakaavaltaan suuria ja lähtökohtaisesti kaupunkiympäristöön sopimattomia. Arkkitehti Aarne Ervin 1960-luvulla suunnittelema Tapiolan, Kemin ja Salon uimahallit toimivat suomalaisen uimahalliarkkitehtuurin edelläkävijöinä ja niiden ratkaisuja toistettiin useissa 1970-luvun uimahalleissa. Ervin uimahalleissa suuret lasiseinät antoivat allashuoneeseen runsaasti luonnonvaloa ja loivat yhteyden sisä- ja ulkotilan välille. Yleisesti omakuttiin myös tilajärjestys, jossa altaat ja pukuhuoneet sijoitettiin ensimmäiseen kerrokseen ja lipunmyynti ja kahvio niiden yläpuolelle.¹⁵

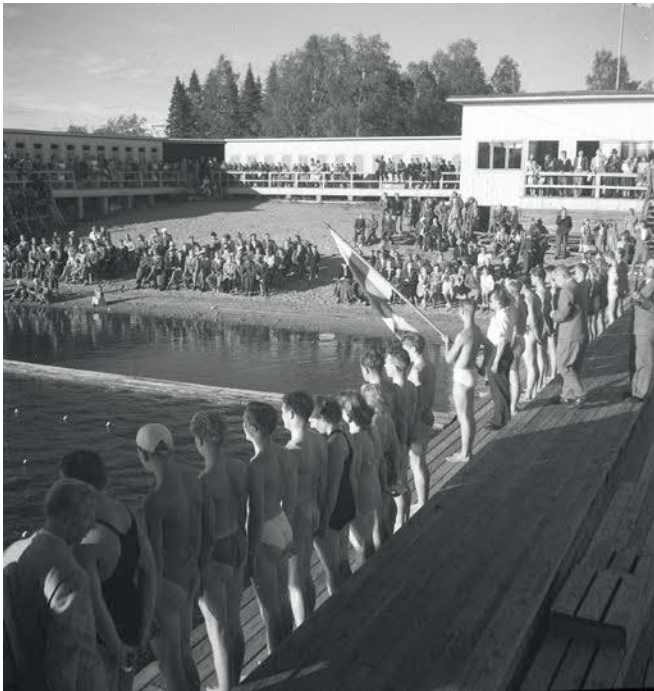
1980-luvulla Suomessa käynnistynyt yksityisten kylpylöiden rakentaminen loi kunnallisiin uimahalleihin uudistuspaineita. Niihin rakennettiin hierovia suihkuja, höyrystaunoja, liukumäkiä ja porealtaita. Palvelut monipuolistuivat, kun uimahallien tiloissa tarjottiin solariumia, vesijumppaa, vauvauintia, hierontapalveluita sekä lajikohtaisia harjoitusmahdollisuuksia. Mieltymysten muutokset ja mittavat laajennukset ovat vaikuttaneet monen 1970-luvulla rakennetun uimahallin arkkitehtuuriin.

14

15 Hautajärvi Harri s. 193



16. Arkkitehti Aarne Ervin 1960-luvulla suunnittelema uimahallit toimivat esikuvina seuraavan vuosikymmenen uimahallibuumille. Kuvassa Ervin suunnittelema Kemin uimahalli vuodelta 1967. Siellä lipunmyynti ja kahvio sijaitsivat toisessa kerroksessa. Etelään avautuu suuri lasiseinä.



17. VASEMMALLA Oulun yleinen uimalaitos avattiin Linnansaarensaari vuonna 1933. Kuvassa yleiset uintikilpailut 1940- tai 1950-luvulta. KUVA: Pohjois-Pohjanmaan museon kokoelmat, Uuno Laukka



18. OIKEALLA Oulun ensimmäinen uimahalli valmistui Raatin urheilustadionille vuonna 1959. KUVA: Pohjois-Pohjanmaan museon kokoelmat, Uuno Laukka

3.2 Oulun uimalaitosten historiaa

Oulun kaupungissa toimi 1850-luvulla useita pieniä saunoja, joissa kylvettiin maksua vastaan. Vuonna 1884 otettiin laadullinen edistysaskel, kun Linnansaareen avattiin paremmalle väelle suunnattu kylpylaitos. Sen sauna oli omaa luokkaansa ja kylpijät saattoivat nauttia ylellisistä ”passankikylvyistä”.¹⁶

Vuonna 1933 Oulun kaupunki perusti yleisen uimalaitoksen Linnansaareen. Uima-altaina toimivat tuolloin vielä vapaana virranneen Oulujoen suistoon rajatut merivesialtaat. Rakennettuun kokonaisuuteen kuului myös hyppytorni.

Sodan jälkeen Oulun kaupunki kehitti yleisiä uimarantojaan. Se vuokrasi Nallikarin uimarannan vuonna 1946 Sotainvalidien veljesliitolle, joka vuonna 1951 rakensi alueelle ravintolan ja pukusuojat. Voimalaitoksen valmistuttua Tuiraan perustettiin uimaranta, jonka ravintola ja pukusuojat valmistuivat vuonna 1951. Jopa Plaanaojaan ruopattiin uimala, mutta se jouduttiin kuitenkin sulkemaan pari vuotta myöhemmin.

16 www.oulunsauna.fi/2010/10/oulun-yleisten-saunojen-historiaa/

Oulun ensimmäinen uimahalli valmistui vuonna 1959 osaksi Alvar Aallon suunnittelemaa Koskikeskusta. Raatin urheilustadionin liittyneen rakennuksen piirustukset laati kaupunginarkkitehti Martti Heikura. Linnansaaren uimalaitos suljettiin Raatin uimahallin valmistuttua veden likaisuuden vuoksi.¹⁷

Monet oululaiset pitivät Raatin uimahallia liian suurena Oulun kokoiseen kaupunkiin.¹⁸ Toisin kuitenkin kävi ja halli todettiin jo seuraavalla vuosikymmenellä liian pieneksi. Uusi 50 metrin altaalla varustettu uimahalli valmistui Raksilan urheilupuistoon vuonna 1974. Sitä ennen vastaavan kokoinen allas löytyi vain Kuopiosta ja Tikkurilasta.¹⁹

Vuonna 1989 Oulu sai ensimmäisen yksityisen kylpylän, kun Nallikariin valmistui subtrooppinen Kylpylähotelli Eden. Kuntien yhdistymisen myötä Oulun kaupungin omistukseen siirtyi Haukiputaalle vuonna 2003 rakennettu Vesi-Jatuli. Kaupunkiseudun neljäs uimahalli on Kempeleeseen vuonna 1997 avattu virkistysuimala Zimmari.

17 Manninen Turo op.cit. ss. 203-207

18 ibid

19 ibid s. 401

3.3 Oulun uimahalli 1974

Raatin uimahallin käytyä ahtaaksi Ouluun alettiin suunnitella uutta uimahallia. Yksi aloitteentekijöistä oli eteläisissä kaupunginosissa vaikuttanut Nokela-Höyhtyän pienkiinteistöyhdistys.²⁰ Urheilulautakunta ei yhtynyt asemakaavapäällikön esittämään ajatukseen uimahallin rakentamisesta ammattikoulun yhteyteen. Se muodostui esteeksi suuren uimahallin rakentamiselle.²¹

Arkkitehti Risto Harju uimahallin suunnittelijaksi

Suunnittelutoimeksiannon sai Arkkitehtitoimisto Risto Harju, joka oli perhehtynyt Raksilan urheilupuiston kysymyksiin jo diplomityössään vuonna 1965.

Risto Harjulla oli laaja omakohtainen kokemus uimahallirakennuksista. Hän oli aiemalta ammatiltaan liikunnanohjaaja ja toimi pitkään Suomen Uimaliiton hallituksen jäsenenä. Poikiensa uintiharrastuksen myötä Risto Harju oli tutustunut laajasti Suomen ja Ruotsin uimahalleihin.²²

Harjun toimisto lukeutui Oulun suurimpiin ja uimahallin suunnitteluun osallistui iso työryhmä. Suunnittelu eteni Risto Harjun johdolla, mutta myös arkkitehti Heikki Tasikisella ja Jorma Vesaisella oli merkittävä rooli suunnittelussa.²³

Rakenteellista järjestelmäarkkitehtuuria

Oulun uimahallin arkkitehtuurin kantava ajatus oli Risto Harjulle tunnusomainen rakenteellisuus sekä huolellisesti määritetty suhdemaailma. Materiaalipaletti oli pelkistetty ja valettuja betonipintoja jätettiin runsaasti näkyviin.

Neljäs Oulun uimahallin arkkitehtuurin keskeinen ominaisuus oli eri ilmansuunnista kerätty luonnonvalo sekä visuaalinen yhteys sisä- ja ulkotilan välillä. Tämä toteutettiin suurilla puistoihin suuntautuville maisemaikkunoilla sekä ylävaloa antavilla mataililla nauhaikkunoilla. Myös sisätilojen välille tehtiin lasiseiniä, jotka mahdollistivat pitkät näkymät kerrosten välillä.

Rakennuksen alkuperäinen hahmo oli horisontaalinen ja laatikkomainen. Sen julkisivuja jäseni vaakasuuntaisista moduuleista muodostettu ruudukko. Moduuleja kehystivät betonielementit, joiden väleissä vuorottelivat puhtaaksi muurattu punatiili ja alumiinjärjestelmään sovitettut ikkunat ja ovet.

20 Oulun urheilulautakunnan pöytäkirjat 1966-1971 24.4.1969

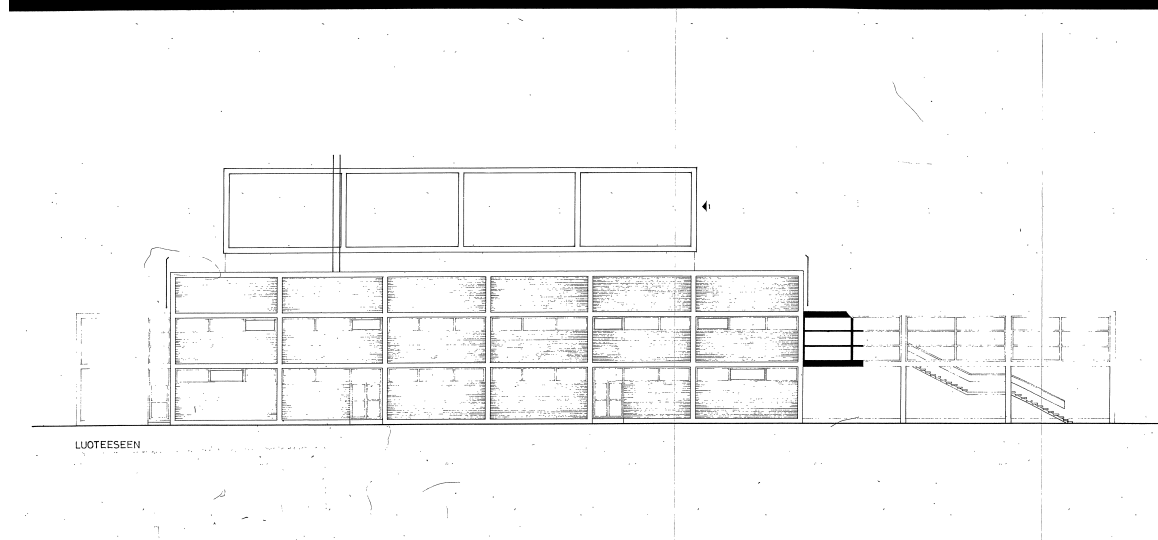
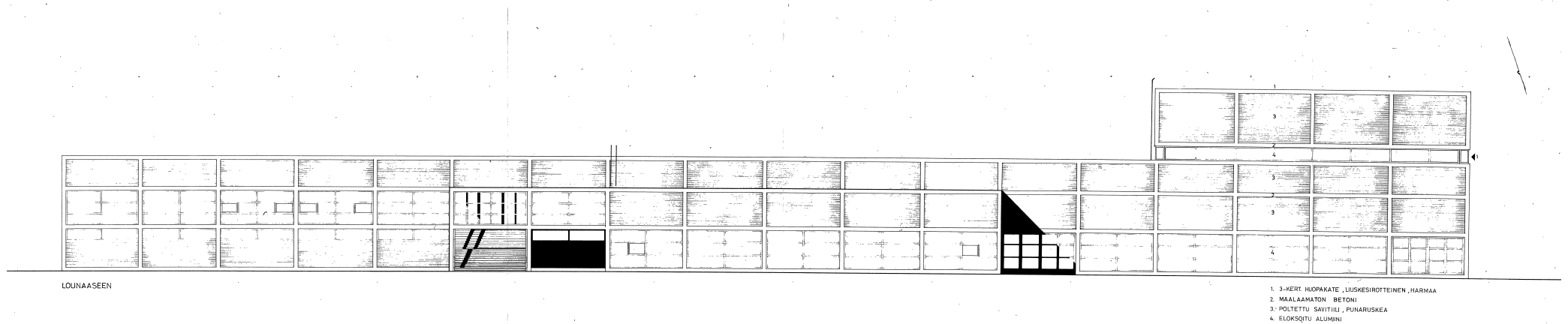
21 ibid

22 Harju Pekka, sähköpostit 30.4. ja 9.5.2019

23 Arkkitehti-lehti 3/1972

TILAOHJELMA 1974	
Uima-allas	51,5 x 21 metriä
Opetusallas	10 x 12,5 metriä
Lastenallas	10 x 8,3 metriä
Puku-, pesu- ja saunatilat	noin 800 henkilölle
Kahvio	noin 150 henkilölle
Katsomo	n. 600 henkilölle
Kuntosalit, 2 kpl	á 100 m ²
Kuntosalien puku- ja pesutilat	
Toimisto- ja kokoushuoneet	
Asunto	66,5 m ²
Teknilliset- ja huoltotilat	
Aidattu ulkoilupiha	

UUDISRAKENNUS 1974



Järjestelmäarkkitehtuurista

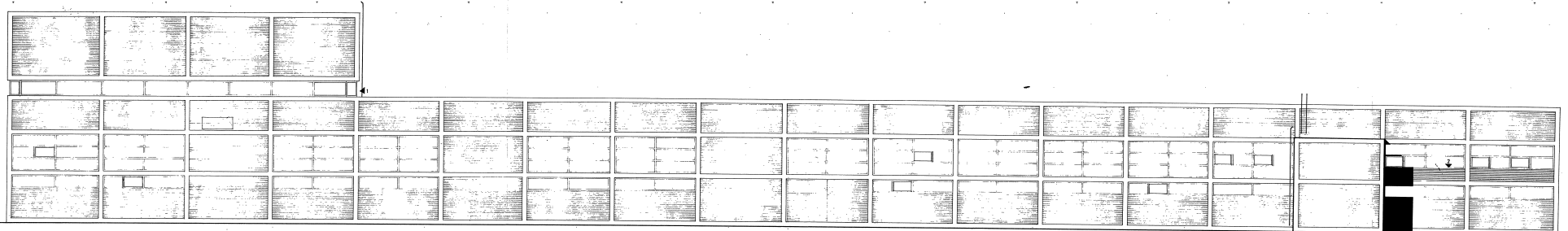
Arkkitehtuurin järkipäristyminen yleistyi Suomessa 1960-luvulla. Se oli vastavoima suunnittelijakeskeiselle arkkitehtuurille, joka tuomittiin tuhlailevaisena. Nuoret arkkitehdit omaksuivat arkkitehti Mies van Rohen innoittaman 'miesiläisen' askeesiin ja konstruktivismiin.

Järjestelmäarkkitehtuurille tunnusomaisia piirteitä olivat modulaarinen suhdejärjestelmä ja rakenteiden näkyvä rooli arkkitehtuurissa. Materiaalimaailma oli pelkistettyä ja muodot suorakulmaisia. Modulaarisuus mahdollisti teollisesti valmistettujen elementtien tehokkaan käytön. Yksittäisten rakennusten suunnittelu pyrittiin korvaamaan kollektiivisella ja kontrolloidulla suunnittelumetodilla.²⁴

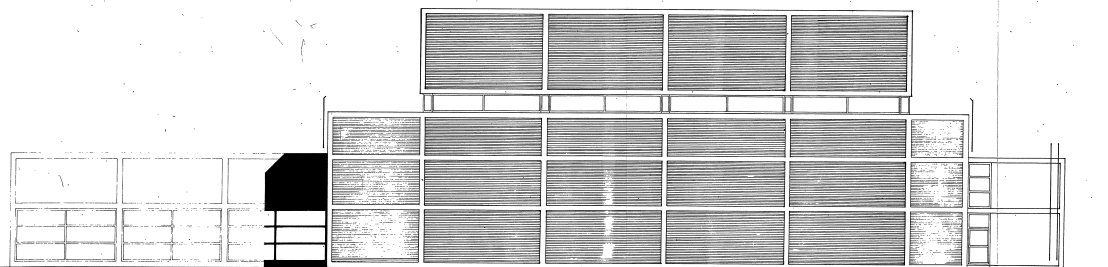
19. Oulun uimahallin julkisivupiirroksat. KUVA: Oulun Tilapalvelut arkisto

24 Koho Timo, Suomalaisen arkkitehtuurin 60-luku Rakennustieto Oy, Tammer-Paino Oy, 1994

UUDISRAKENNUS 1974



KOILLISEEN

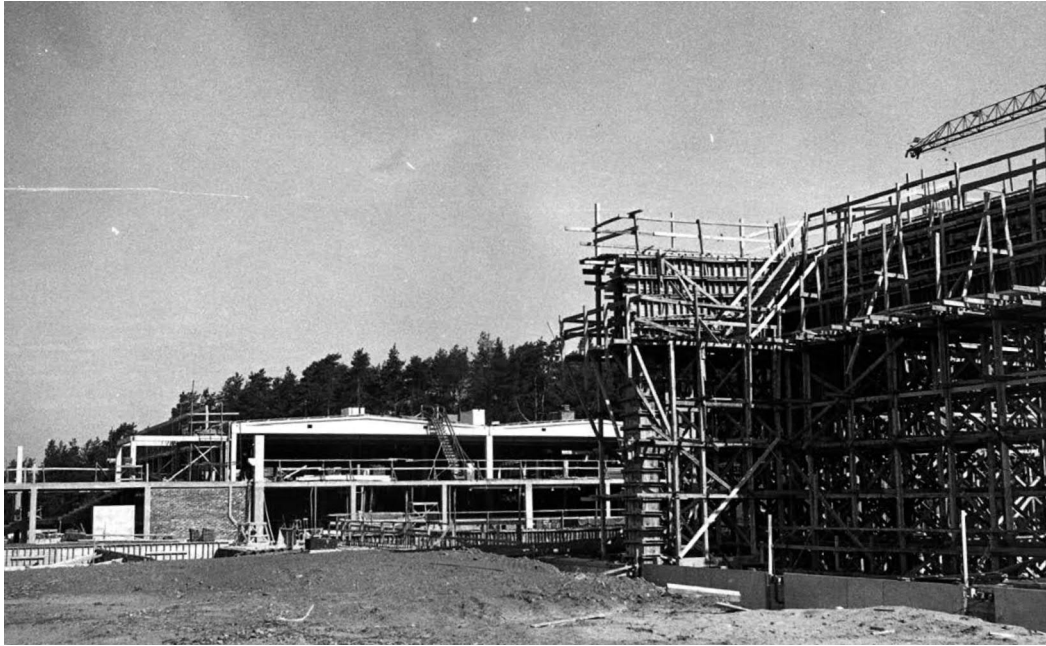


KAAKKOON

PALOTIRKKAAT LISÄTTY 1973-12-05
RT 884.222 / 313

- ▶2 MUUTETTU 18.73
- AVAILTUNY IKKUNAT LIS. 22.73
- ▶1 MUUTETTU 18.73

RAKSILAN UIMAHALLI / OULU
JULKISIVUJA 1:100
7.12.71
arkkitehtuuritoimisto risto harju & co
kauppurienkatu 11b oulu 16200



20. Rakennustyömaa kesällä 1973 idän suunnasta kuvattuna. Vasemmalla rakennetaan sisäänkäyntiä ja edessä oikealla opetusaltaan nurkkaa. KUVA: Pohjois-Pohjanmaan museon kokoelmat



21. Jännitetyt HI-teräsbetonipalkit mahdollistivat allashuoneiden pitkät jännevälit. Kuvassa rakennustyömaa kahvilan kohdalta. KUVA: Pohjois-Pohjanmaan museon kokoelmat

Toiminnallisuus

Raksilan uimahallin toiminnallisuus noudatti Aarne Ervin 1960-luvun uimahalleissa käytäntä kaavaa. Pihalta noustiin katettua ulkoporrasta pitkin toiseen kerrokseen, josta avautui näkymä allasosastolle ja ympäröiviin puistoihin. Ylätasanteella sijaitsivat lipunmyynti ja kahvio. Pesutilat ja allasosastot sijaitsivat ensimmäisessä kerroksessa.

Altaita oli aluksi kolme, joista suurin oli siirrettävällä välipuomilla kahteen osaan jaettava 50 metrin allas. Toimistot sijaitsivat toisessa kerroksessa ja huollon sekä henkilöstön tilat kellarissa. Allashuoneiden lisäksi asiakkaiden käytössä oli toisen kerroksen kuntosali.

Kellarissa oli reservitila, josta vielä vuonna 1975 puuttui betonilattia. Sen käyttöön kohdistui siinä määrin ideoita, että Urheilulautakunta tiedusteli mahdollista tilan laajenukseen.²⁵

25 Urheilu- ja ulkoilulautakunta pöytäkirjat 1972-1975

Rakentaminen

Pääsuunnittelija Risto Harju esitteli uimahallin piirustukset ja suunnitelmat urheilulautakunnalle ja lehdistölle tammikuussa 1972. Lautakunta totesi yksimielisesti, että uimahallin suunnitelmat ovat hyvin laadittu ja nykyaikaa vastaavia. Lausunto oli muodollinen, sillä uimahalli oli saanut rakennusluvan jo joulukuussa 1971.²⁶

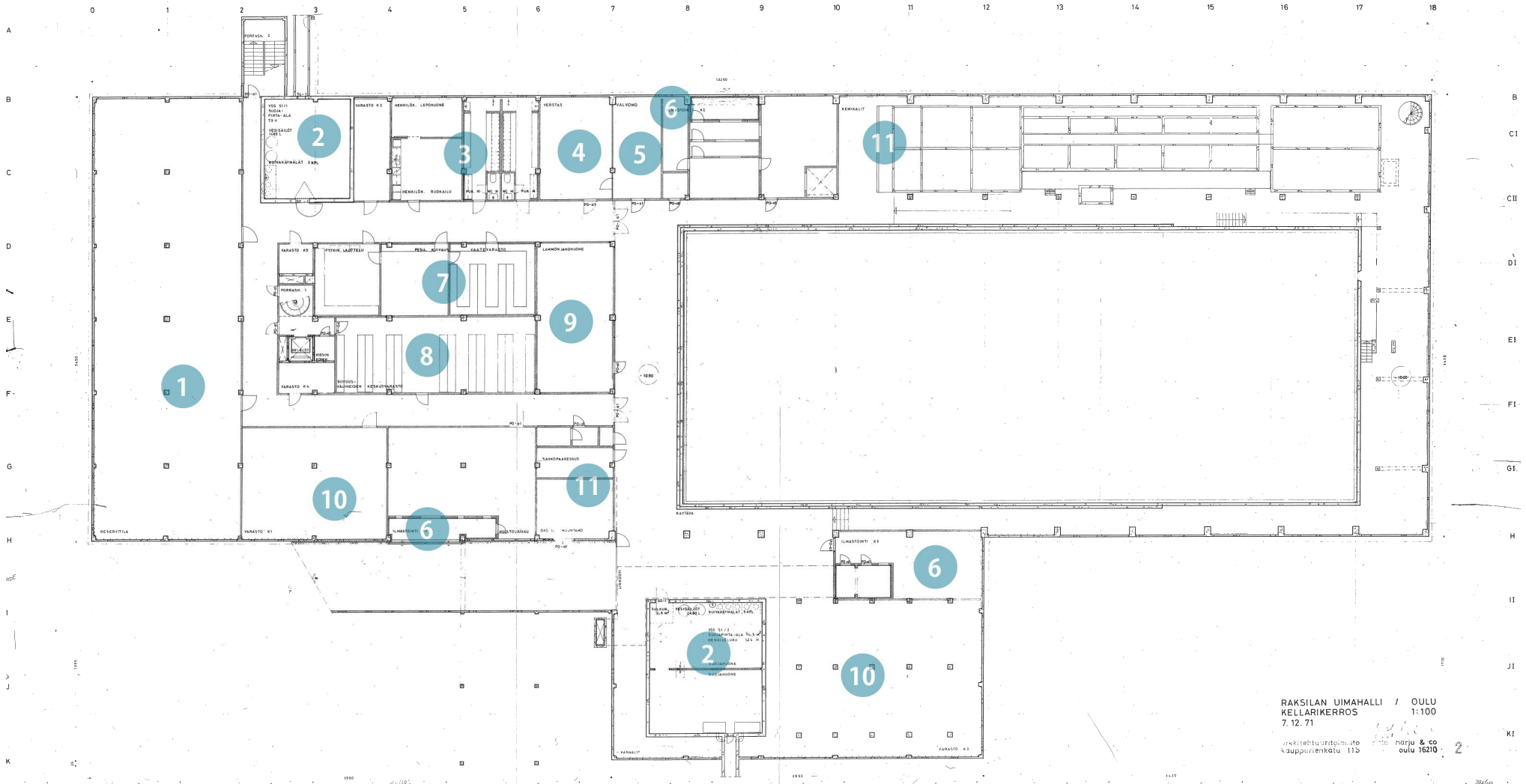
Hankkeeseen nimettiin insinööri Veikko Pohjoismäen johdolla toimiva rakennuttajatoimikunta. Vastaavaksi mestariksi nimitettiin rakennusmestari Lauri Kilpeläinen. Urheilulautakunta seurasi hankkeen etenemistä tiiviisti ja se esiteltiin myös Arkkitehti-lehden numerossa 3/1972 Oulun merkittävien rakennusprojektien joukossa.

Uimahalli avattiin yleisölle maanantaina 4.11.1974 ja hallin vihkijäiskilpailut järjestettiin 30.11.-1.12.1974.²⁷ Uimahallin rakentamiskustannukset olivat 12,6 miljoonaa markkaa.²⁸

26 Arkkitehti-lehti 3/1972

27 Urheilu- ja ulkoilulautakunta pöytäkirjat 1972-1975 op. cit.

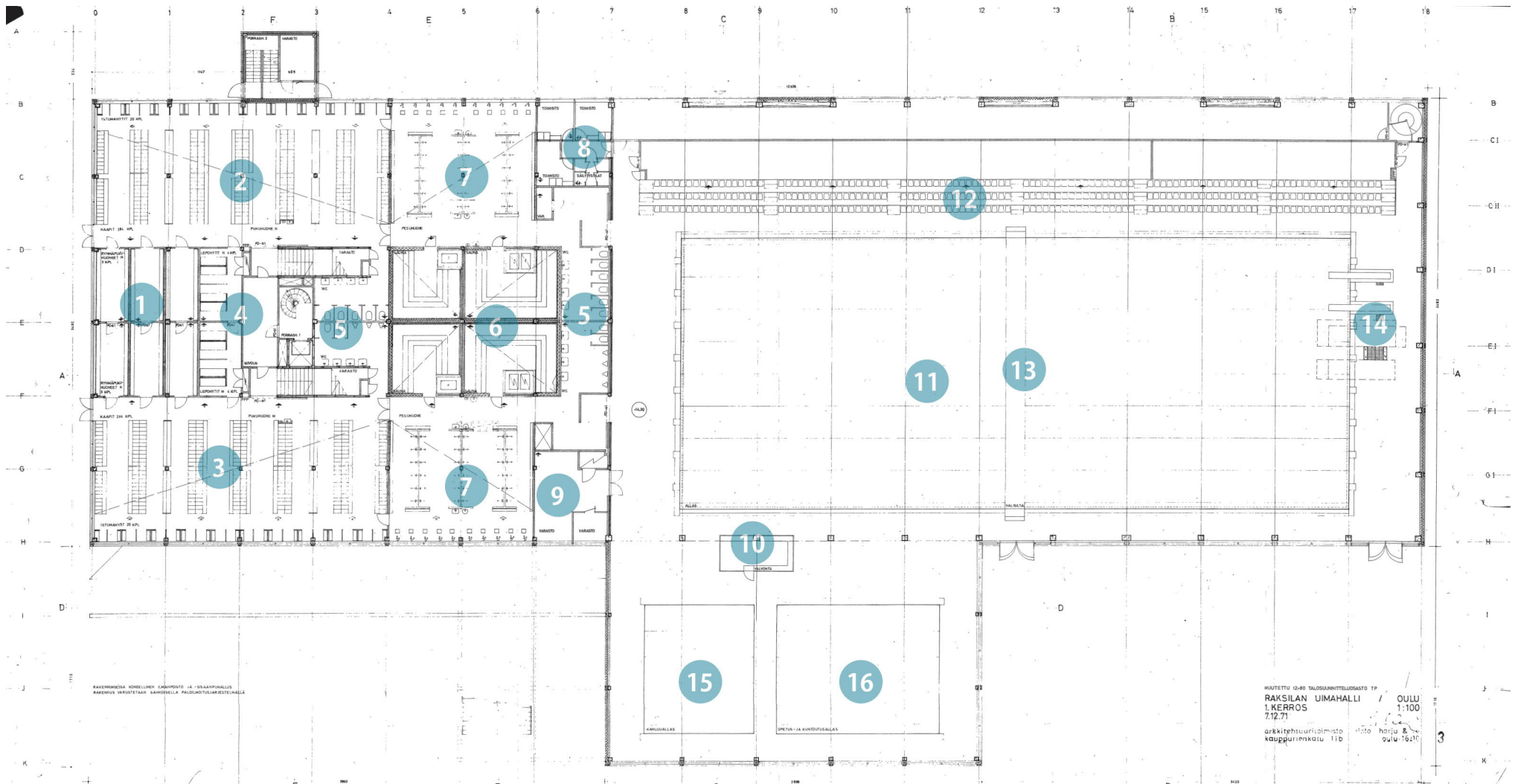
28 Oulun kaupungin historia VI s. 203-207



- | | | |
|---------------------------------|------------------------------------|--------------------------------|
| 1. Reservitila | 5. Valvomo | 9. Lämmönjakohuone |
| 2. Väestönsuoja | 6. Ilmastointi | 10. Varasto |
| 3. Henkilökunnan sosiaalitiloja | 7. Vaatehuoltotiloja | 11. Sähköpääkeskus ja muuntamo |
| 4. Verstaas | 8. Siivousvälineiden keskusvarasto | |

RAKSILAN UIMAHALLI / OULU
KELLARIKERROS 1:100
7.12.71

arkkitehtuuritoimisto harju & co
kauppatoriinkatu 115 oulu 16210

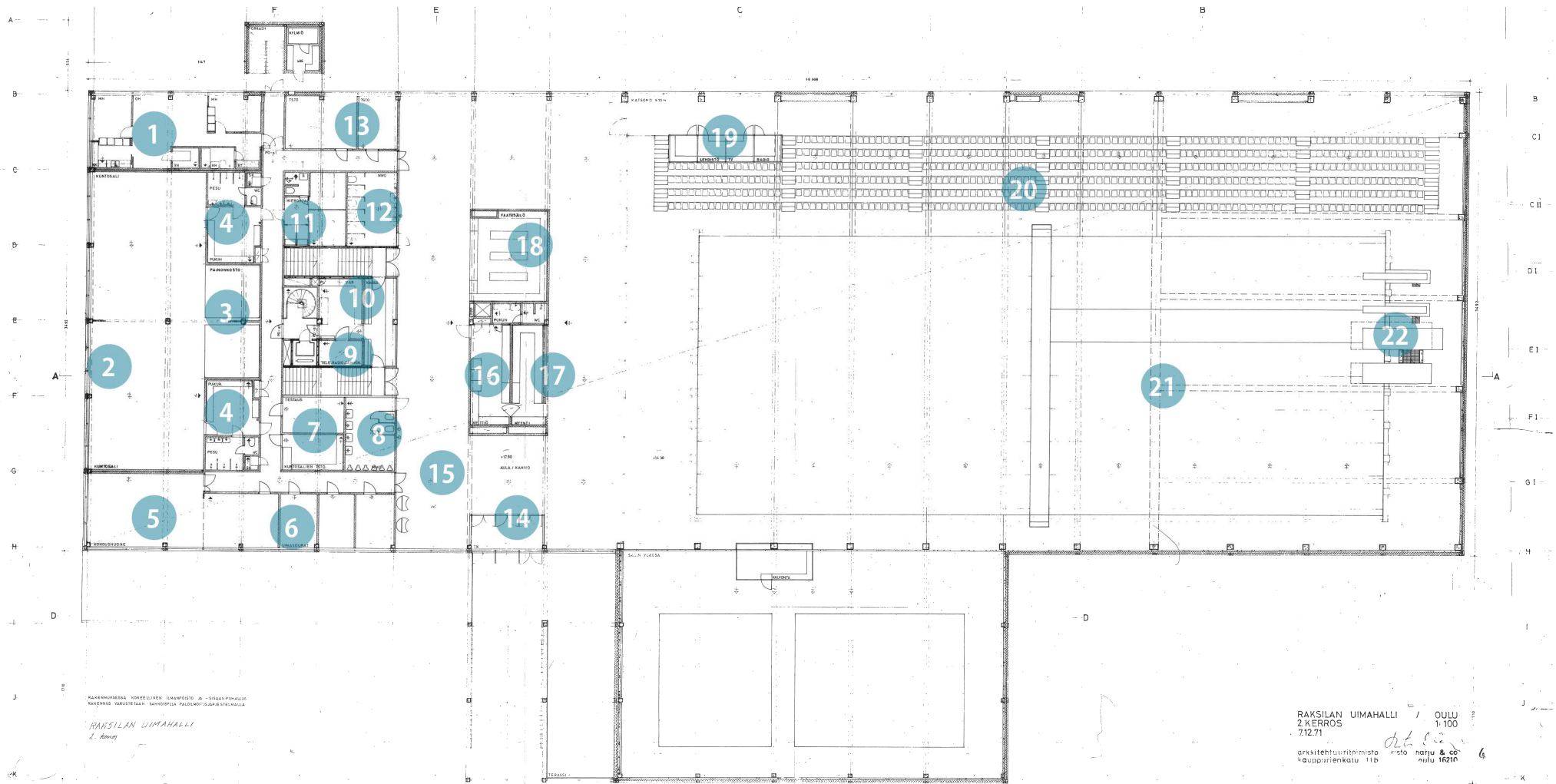


- 1. Ryhmäpukuhuoneet
- 2. Pukuhuone, naiset
- 3. Pukuhuone, miehet
- 4. Lepohytit

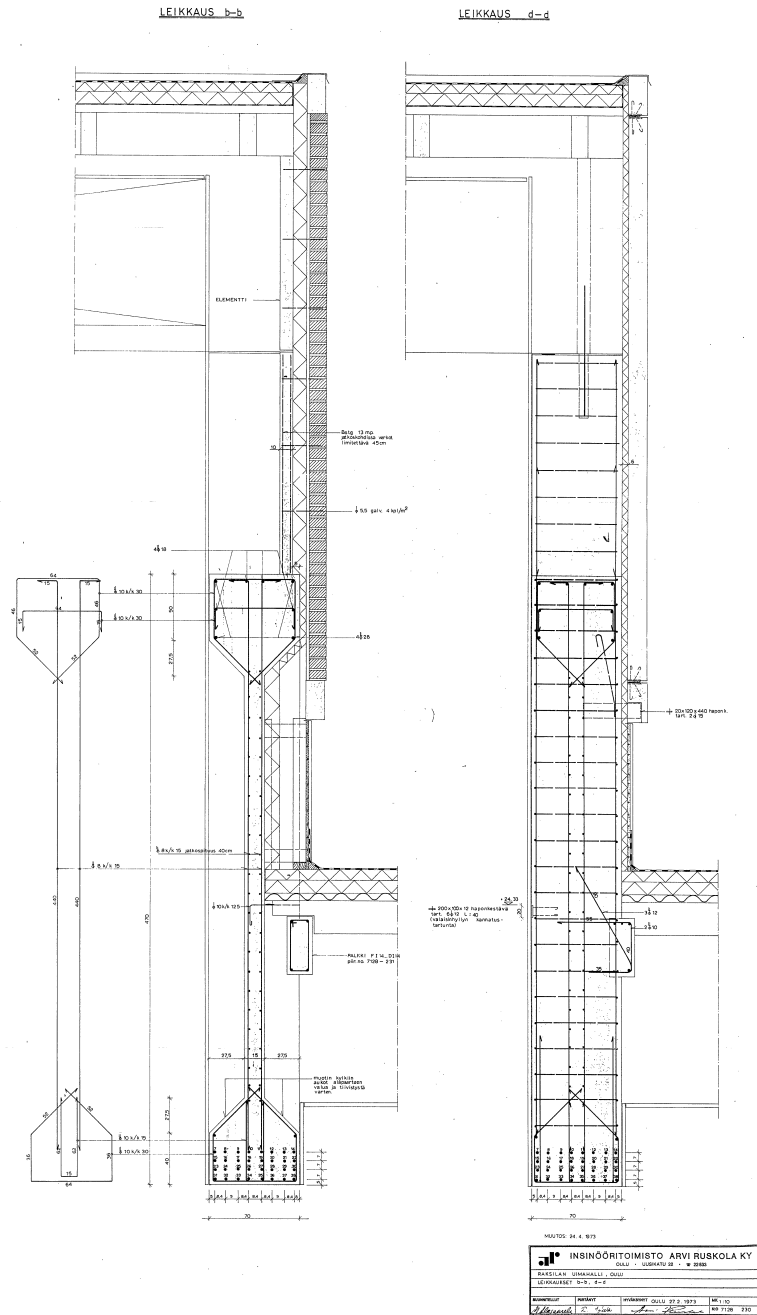
- 5. WC:t
- 6. Saunat
- 7. Pesuhuone
- 8. Toimistot

- 9. Varastot
- 10. Valvomo
- 11. Pääallas
- 12. Katsomo

- 13. Välipuomi (siirrettävä)
- 14. Hyppytornit
- 15. Kahluaallas
- 16. Opetus- ja kuntoutusallas



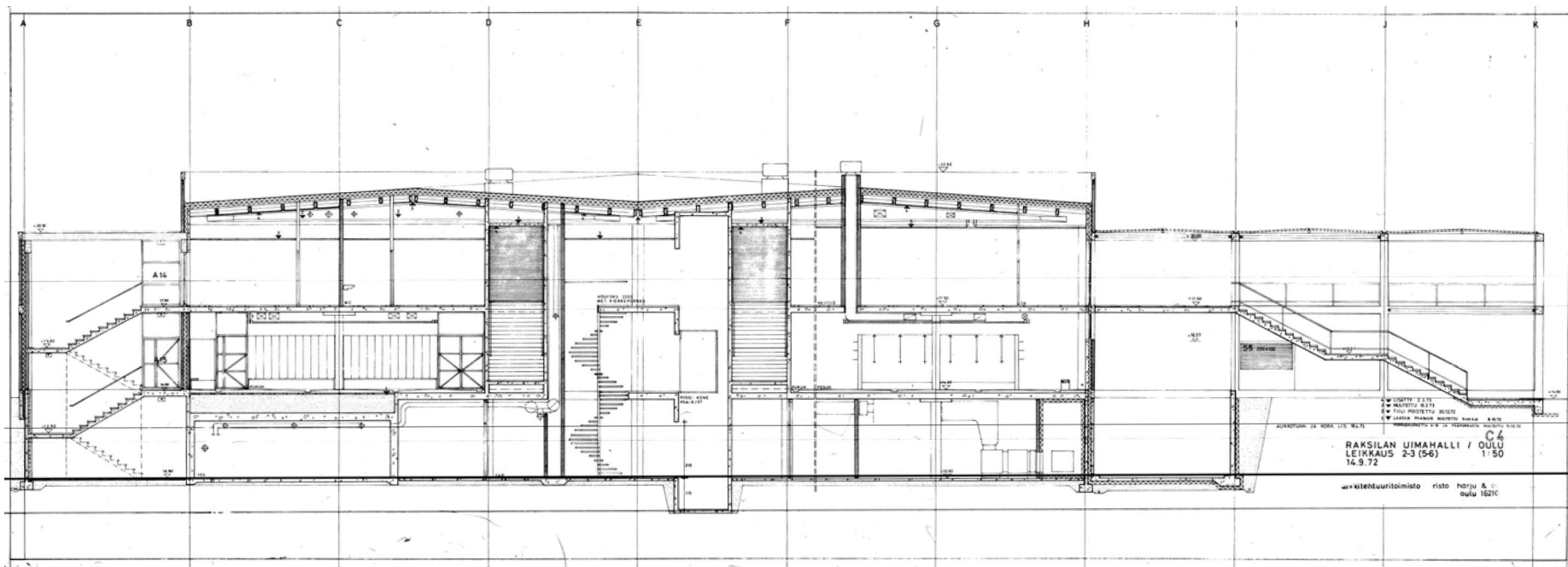
- | | | | | | |
|-----------------------|------------------------|-------------------------|-----------------|---------------------------|----------------------|
| 1. Talonmiehen asunto | 5. Kokoushuone | 9. Tele, radio ja sähkö | 13. Toimistot | 17. Kahvilan myynti | 21. Pääaltaan yläosa |
| 2. Kuntosali | 6. Uimaseurat | 10. Kassa ja varasto | 14. Tuulikaappi | 18. Vaatesäiliö | 22. Hyppytonnit |
| 3. Painonnosto | 7. Kuntosalin toimisto | 11. Hieronta | 15. Aula | 19. Lehdistö, radio ja tv | |
| 4. Puku- ja pesuhuone | 8. WC miehet | 12. WC naiset | 16. Keittiö | 20. Katsomo | |



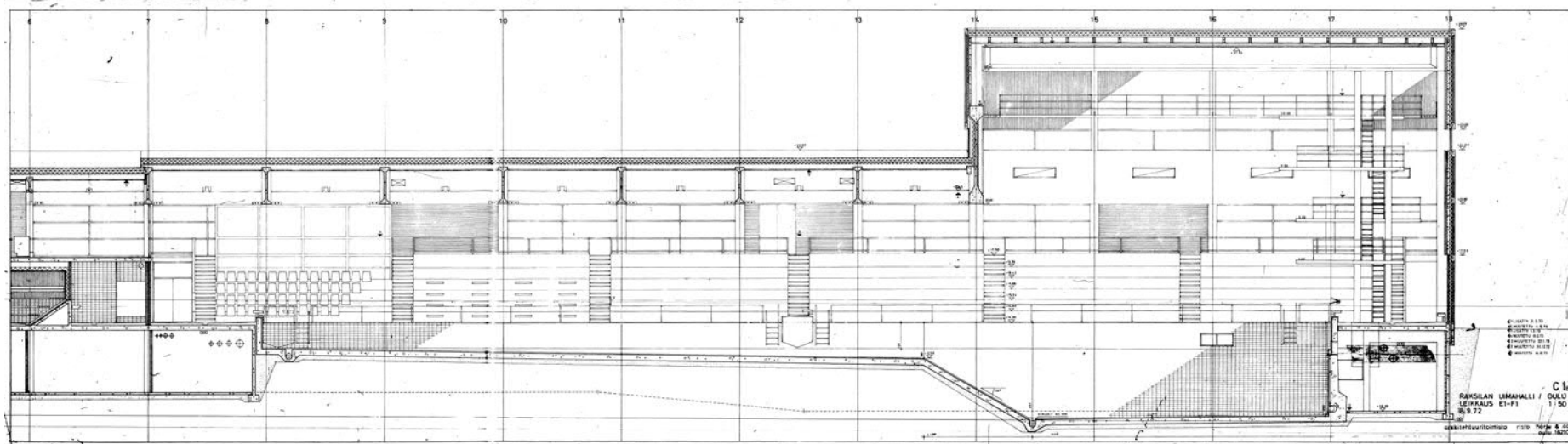
RAKSILAN UIMAHALLIN SUUNNITTELIJAT 1974

- Rakennuttaja: Oulun kaupunki
- Käyttäjä: Oulun kaupungin liikuntavirasto
- Yleissuunnittelu: Arkkitehtuuritoimisto Risto Harju & co
- Rakenteet: Insinööritoimisto Arvi Ruskola Ky
- LVI: Ekono Oy
- Akustiikka: Insinööritoimisto Mauri Parjo
- Vastaava mestari: Rakennusmestari Lauri Kilpeläinen
- LVI suun: Ekono Oy, Vesionninen, Teräs Oy
- SÄH suun: Ekono, Hammarin Sähkö Oy, Regulator

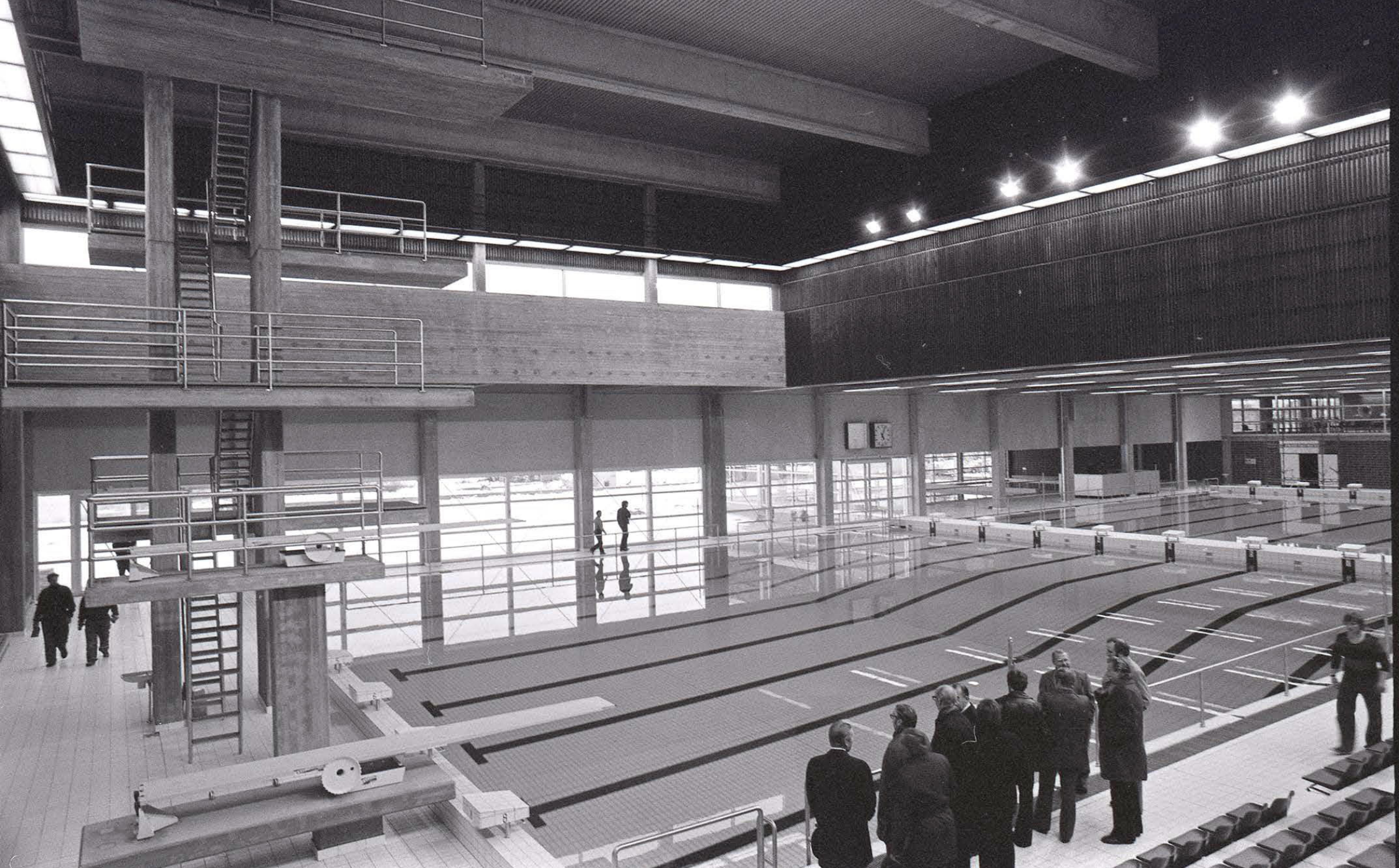
25. Leikkauspiirros julkisivuelementtien liittymisestä betonirunkoon ja kattorakenteisiin.
 KUVA: Oulun Tilapalvelut arkisto



26. Poikkitaileikkaus pesutilojen kohdalta. Oikealla pääsisäänkäynnille johtava ulkoporras. KUVA: Oulun Tilapalvelut arkisto



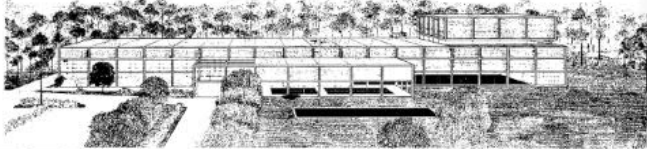
27. Pitkittäisleikkaus päältäan kohdalta. Vasemmassa reunassa toisen kerroksen katsomo. Oikealla hyppytornien kohdalle tehty korotus. KUVA: Oulun Tilapalvelut arkisto



28. Raksilan uimahallin katselmus järjestettiin 25.10.1974, jolloin avajaisiin oli aikaa yhdeksän päivää. KUVA: Pohjois-Pohjanmaan museon kokoelmat, kuvaaja Unto Järvinen

Raksilan uimahalli Oulu

Risto Harju



Suunnittelijat

Arkkitehtuuritoimisto Risto Harju & Co/yleisuunnittelu; työtä on toimituksessa hoitanut arkkitehti Heikki Taskinen
Insinööritoimisto Arvi Ruskola ky/ rakenteet
Ekono/ivi ja sähkö
Insinööritoimisto Mauri Parjo/akustiiikka

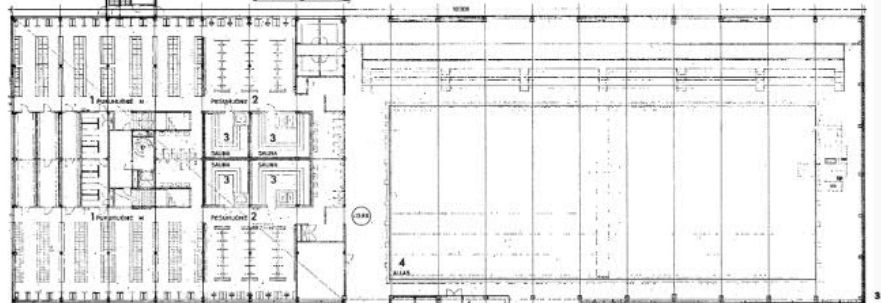
Oulun toinen uimahalli rakennetaan v. 1972–1974 Raksilan urheilupuiston alueelle.
Rakennuksen tilat ja rakennelmat: uima-allas 51,5 x 21 m opetus- ja kuntosalias 12,5 x 10 m kahvihuone 10 x 9 m kahvihuoneet 10 m, 7,5 m, 5 m, 3 m, 1 m

katsomo n. 600 hengelle puku- ja pesutilat n. 800 hengelle kahvio n. 150 hengelle kuntosalit, 2 kpl, n. 100 m²/kpl Uima-altaaseen tulee liikuttava välisilta, jolla allas voidaan jakaa kahdeksi pienemmäksi altaaksi. Rakennuksen rakenteet ovat pääosiltaan teräsbetonia. Julkisivat ovat tiiltä ja betonia. Rakennuksen kokonaisalavuus on n. 49 000 m³. Rakennustapa hallille on saatu joulukuussa 1971, rakennustyöt alkanevat elokuussa 1972, ja niiden on laskettu päättyvän keuhäällä 1974. Oulun kaupunki rakentane hallin omalla lyöndin. Vastaavana mestarina toimii rakennusmestari Kilpeläinen.

1 Perspektiivisuunnos.
Perspective draft.

2 2. kerros, osa, 1/500;
1st floor, part, 1/500;
1 asunto / flat
2 kuntosalit / keep fit rooms

3 kokoushuone ja uimaseurojen tilat/
meeting room and swimming club premises
4 toimisto / office
5 wc
6 keesa / cashier
7 vastailu / cloakroom
8 myynti / sales
9 kahvio / cafe
10 terrassi / terrace



3 1. kerros 1/500
Ground floor 1/500:
1 pukuhuone / changing room
2 pesuhuone / wash room
3 sauna
4 allas / pool
5 lasten allas / children's pool
6 valvonta / supervisor
7 opetus- ja kuntosaliasia /
teaching and conditioning pool

4 Leikkaus 1/500.
Section 1/500.

54



30. Uimahallin suosio ylitti odotukset. Kuvassa näkyvää lippukassaa piti laajentaa pian avaamisen jälkeen. Kuva on otettu vuonna 1990. KUVA: Eljas Sallmén / Kaleva / JOKA / Museovirasto

POLSKIS

Oulun kaupunki järjesti vuonna 1975 kutsukilpailun Raksilan uimahallin ulkopuolelle sijoitettavan veistoksen suunnittelusta. Kilpailun voitti kuvanveistäjä Kari Huhtamo ehdotuksellaan 'Polskis'. Abstraktia muotokieltä edustava työ oli ensimmäinen julkinen teräsveistos Oulussa. Veistos siirrettiin nykyiselle paikalleen vuonna 2002. Nykyisin myös uimahallin sisääntuloaulassa on kaksi Kari Huhtamon teräsveistosta.

29. Raksilan uimahalli esiteltiin Arkkitehti-Lehden Oulun käynnissä olevia projekteja esittelevässä numerossa 3/1972. KUVA: Arkkitehti-lehti

Lähde: oulu.ouka.fi/taidemuseo/veistos/veistoshaku





31. VASEMMALLA: Uimahalli lounaasta kuvattuna vuonna 1977. Laatikkomaista massoittelevaa rytmittävää betonielementtien kehystämää moduulit, joissa vuorotteleva punatiili sekä alumiinijärjestelmään sovitettuja lasipinnat. KUVA: Raimo Ahonen

32. YLLÄ: Uimahallin pääsisäänkäynti sijaitsi toisessa kerroksessa. Valokatteen suojaamat ulkoportaat johdattivat saapujan pääovelle. Etualalla Kari Huhtamon voittosa teräsveistos 'Polskis'. KUVA: Raimo Ahonen



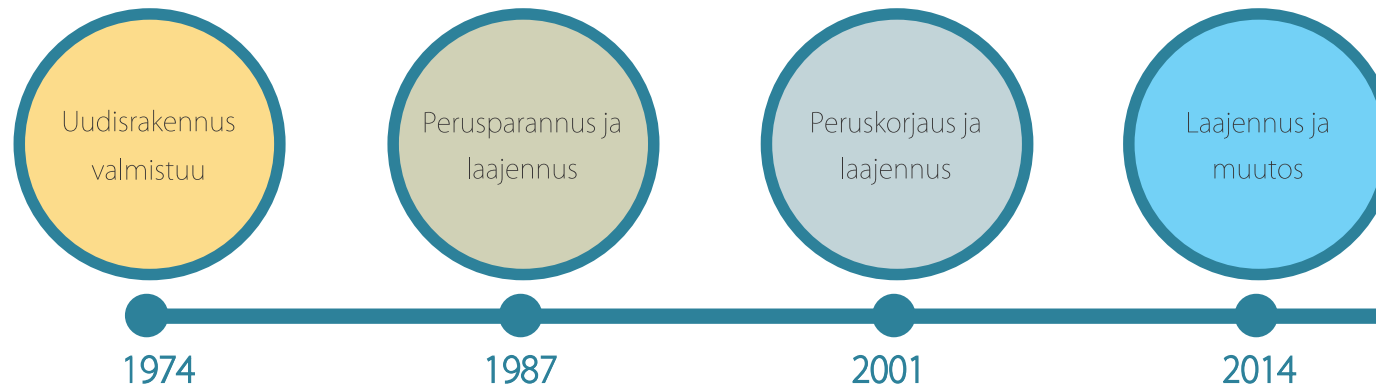


33. VASEMMALLA: Pääsisäänkäynnin rakennusosissa toistuu rakennuksen suhdejärjestelmä eri mittakaavoissa. Ulkopoortaita suojaava sadekatoksen katto on ladottu lasitiilistä. Katoksesta huolimatta pääportaan ongelmaksi muodostui jäätyminen. KUVA: Raimo Ahonen

34. YLLÄ: Pääaltaan korotettu osa alkuperäisessä muodossaan vuonna 1977. Betonin, lasin, puun ja tiilen muodostamat materiaalikentät muodostavat harkitun suhdemaailman. Rakentamisen aikakaudella runsas ja monesta suunnasta saatava luonnonvalo oli ihanne. KUVA: Raimo Ahonen



4 Keskeiset muutokset ja korjaukset



Muita korjauksia

1976	Veistoksen perustus
1978	Voimailutilan pesu- ja pukutilat
1980	Varaston ja toimistotilojen muutokset
1981	Kellarin sauna
1987	Painehiekkasuodatus
1990	Jätesäiliöiden suoja-aita
1995	Miesten saunan laatoitus
2003	Muutos, uusi toimisto
2012	Automaattiovien uusiminen
2015	Uudet altaan lähtökorokkeet

Selvityksiä

1986	Uimahallin korjaustarve
1998	Hyppytornin kunto
1999	Rakennetutkimukset
2000	Asbestianalyysi, -inventointi, -kartoitus, tutkimus IV-konehuoneen seinästä, allas- ja suodatintilan betonirakenteen raudoitteet ja karbonatisoituminen, ulkoseinärakenteiden tarkastus
2001	Lämpökuvaus, betonitestausta
2004	Allashuoneen kattojen turvallisuustarkastus
2005	Kuntoarvio
2009	Kuntotarkistus
2013	Pääallashuoneiden alaslaskujen katselmuks
2014	Olosuhdemittaus
2018	Kuntotutkimus

4.1 Oulun uimahallin käyttö ja muuttuvat vaatimukset

Uimahalleja koskevien määräysten noudattamista valvoo Sosiaali- ja terveysalan lupa- ja valvontavirasto Valvira. Uimahalleissa noudatetaan rakennusmääräyksiä, Turvallisuus- ja kemikaalivirasto Tukesin ohjeistusta sekä Suomen Uima- ja Hengenpelastusliiton suosituksia.

Oulun uimahalliin on tehty kolme peruskorjausta, joiden yhteydessä rakennusta on myös laajennettu. Muutosten ja korjausten suunnittelusta vastasi aluksi rakennuksen suunnittelija Arkkitehtitoimisto Harju & Co. 2000-luvulla toteutettujen muutosten suunnittelusta on vastannut oululainen Arkkitehtuuritoimisto Arktes Oy.

Peruskorjausten lisäksi uimahallissa on tehty jatkuvasti ylläpitokorjauksia ja käytettävyyteen liittyviä parannuksia. Esimerkiksi laatoituksia on uusittu tarpeen vaatiessa. Osa korjauksista on tuotettu henkilökunnan toimesta uimahallin omalla verstaalla.²⁹

Muuttuvat vaatimukset

Suurin muutostekijä on ollut esteettömyyden vaatimus. Se toteutui Raksilassa vuonna 2001 uuden sisäänkäynnin valmistuessa, jolloin kaikki asiakastoiminnot saatiin maantasokerrokseen. Asiakkaiden käyttöön rakennettiin myös hissi ja esteettömiä wc-tiloja lisättiin kaikkiin tilaryhmiin.

Pääallastilassa on kansainväliset kilpailustandardit täyttääkseen pitänyt toteuttaa lukuisia muutoksia. Muun muassa valaistus, lähtötelineet ja katsomon istuimet on uusittu. Vuonna 2015 tehtiin laajennus, johon sijoitettiin uimaseurojen oheisharjoittelutila ja uimaseuran ylläpitämä tarvikemyymälä.

Rakennusvaiheessa runsas luonnonvalo oli suunnitteluihanne. Nykyisin suora aurin-gonpaiste on torjuttava pimennysverhoilla. Liiallinen UV-säteily on arvioitu myös työ-turvallisuusriskiksi allashenkilökunnalle.³⁰

Vaikutteita virkistysuimalasta

Oulun Edenin kylpylän avaaminen vuonna 1989 muutti uimahallin asiakkaiden käyttäytymistä. Hetken jopa pelättiin, että kylpylät romahduttavat uimahallien suosion.³¹ Kylpylätrendi toi Oulun uimahalliin uusia ominaisuuksia kuten allasvedellä jäähdytetyt keraamiset lauteet, liukumäki, hierovat vesisuihkut sekä runsastunut sisäarkkitehtuuri.

²⁹ Leviäkangas Jari haastattelu Oulussa 7.5.2019

³⁰ ibid

³¹ ibid

KÄYTTÖ 2019

Kuntouinti	Taitouinti	Laitesukellus
Kilpauinti	Uppopallo	Melonta
Uimahyppy	Vesikävely	Wipe-out
Vesijumppa	Vauvauinti	Kuntosali
Vesipallo	Uimakoulut	Kuntonyrkkeily
	Koululaisuinnit	Kamppailulajit

Oulun Uimahallin vuonna 2001 valmistuneen laajennuksen ja peruskorjauksen suunnittelijana toimi Arktes Oy:n arkkitehti Tapio Antikainen. Hän oli aiemmin osallistunut Kempeleen virkistysuimala Zimmarin hankesuunnitteluun. Zimmarin arkkitehtuuri poikkesi perinteisistä uimahalleista väriyksellään, muodoillaan ja runsaalla puun käytöllä. Näitä ominaisuuksia haluttiin myös Oulun uimahalliin.³²

Käytännöllisiä parannuksia

Vuosina 2000–2001 toteutettu hanke on tähän mennessä mittavin Oulun uimahalliin tehty laajennus ja peruskorjaus. Se sisälsi kahden uuden allasosaston sekä kokonaan uuden sisäänkäynnin rakentamisen. Olemassa olevissa sisätiloissa uusittiin huomattavassa määrin pintamateriaaleja, väritystä, valaistusta ja tekniikkaa.

Materiaalit olivat kuluneet ja paikoin epätarkoituksenmukaisia. Lattiapinnoissa käytetty lasitettu nappulalaatta oli liukas. Paljaat betonipinnat olivat akustisesti ongelmallisia ja hyppytorneissa raudoituksen ruostuminen murensi betonipintoja. Puku-, pesu- ja saunasastoilla käytetyt muovimatot olivat tulleet käyttöikänsä päähän.³³

Yksi merkittävä muutoskohde oli valaistus. Altaiden yläpuolelle sijoitettuja valaisimia oli vaikea huoltaa ja suora altaaseen lankeava valo ei vastannut tarkoitustaan. Pääaltaan alakatto purettiin ja korvattiin palkiston väliin asennetuilla kaarevilla akustiikkalevyillä. Levyt valaistiin molemmin puolin sijoitetuilla alavalonheittimillä, jolloin pääaltaalle saatiin epäsuora valaistus.

³² Antikainen Tapio, arkkitehti, puhelinhaastattelu 14.5.2019

³³ ibid

Muutostekijöitä ja Oulun uimahallissa 2000-luvulla toteutettuja ratkaisuja

Esteettömyys

Uusi sisäänkäynti johtaa suoraan allaskerrokseen. Rakennettiin hissi, jolla pääsee kellarista ja toiseen kerrokseen. Lisättiin esteettömiä WC- ja pukeutumistiloja kaikkiin kerroksiin. Allasvarusteita liikuntarajoitteisille.

Kylpylämäisyys

Uusiin allashuoneisiin tuotiin lämpimiä värejä, vaihtelevia laatoituksia sekä kaarevia muotoja. Lasten altaaseen rakennettiin suuri liukumäki. Terapia-altaaseen tehtiin hierovia suihkuja. Saunoja uudistettiin.

Turvallisuus

Alkuperäiset 'nappulalaatat' vaihdettiin vähemmän liukkaisiin. Rakennettiin uusi valvomo. Lisättiin kaiteita ja turvaohjeita. Kemikaaliturvallisuus.

Luonnonvalo

Suora auringonpaiste estettiin pimennysverhoilla. Allashenkilökunnan saamaa UV-säteilyä rajoitettiin. Televisiointi edellytti

Valaistus

Suorasta valaistuksesta siirryttiin päältäan epäsuoraan valaistukseen. Uusissa allashuoneissa tunnelmallinen valaistus. Saunoissa kuituvalaistus.

Huollettavuus

Altaan yläpuolelle asennetut kattovalaisimet on vaihdettiin sivuille. Teräskaitteita korvattiin joustavilla köysikaiteilla. Uusi siirrettävä välitaso teräksestä.

Kilpastandardit

Uudet lähtökorokkeet. Uudet istuimet katsomoon. Lämmittelytila uimareille. Standardin mukaiset valaistusolosuhteet.

Punatiiliarkkitehtuuria kunnioittaen

Julkisivujen suoralinjainen rationaalisuus sai rinnalleen kaarevan etujulkisivun sekä lähestymissuuntaan koverana näyttävän päätyjulkisivun. Uusi sisäänkäynti sijoitettiin 'ottavalle paikalle' rakennuksen ulkokulmaan.

Punatiili haluttiin säilyttää myös uudisosien julkisivuissa, jotta rakennus liittyisi selkeästi ympäristöönsä.³⁴ Uimahallin tunnuksiksi muodostunut teräsveistos siirrettiin vanhan sisäänkäynnin edustalle ja sen taustaa elävöitettiin holkkatiilikentällä.

Sisätiloissa uusilla materiaaleilla pyrittiin parantamaan turvallisuutta ja akustiikkaa. Visuaalisena pyrkimyksenä oli lisätä tilojen pehmeyttä ja lämpöä.³⁵ Muutos korostuu uudessa sisääntuloaulassa, jossa punaiset ja tummat seinäpinnat on yhdistetty puupintaisiin materiaaleihin.

Pääaltaalla seinien betonipintoja maalattiin ja seiniä absorboivia puuritiilitä lisättiin. Lappeelleen muuratut reikätiiliseiniä päällystettiin tiililaatoituksella.

34 Antikainen Tapio, haastattelu 14.5.2019

35 ibid

PERUSPARANNUS JA LAAJENNUS 1987

TOIMENPIDE

Perusparannus ja laajennus, muutos- ja purkutööt.

Laajennuksen kerrosala 668 m²

Laajennuksen bruttoala 1110 m²

Laajennuksen tilavuus 5800 m³

TEKIJÄT

Rakennuttaja: Oulun kaupunki

Käyttäjä: Oulun kaupungin liikuntavirasto

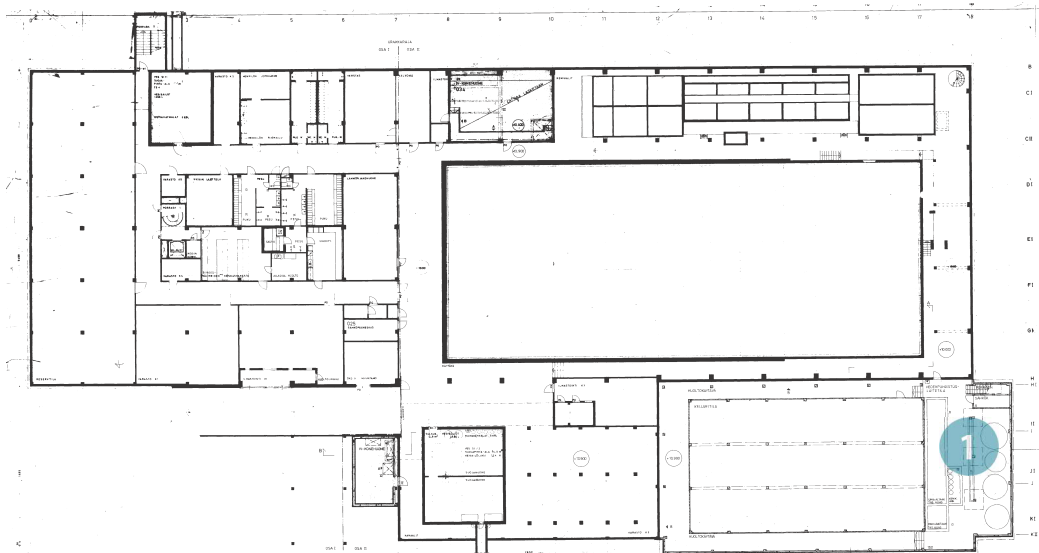
ARK suun: Arkkitehtitoimisto Harju & Co

RAK suun: Insinööritoimisto Arvis Oy

LVI suun: Ekono Oy

SÄH suun: Ekono Oy

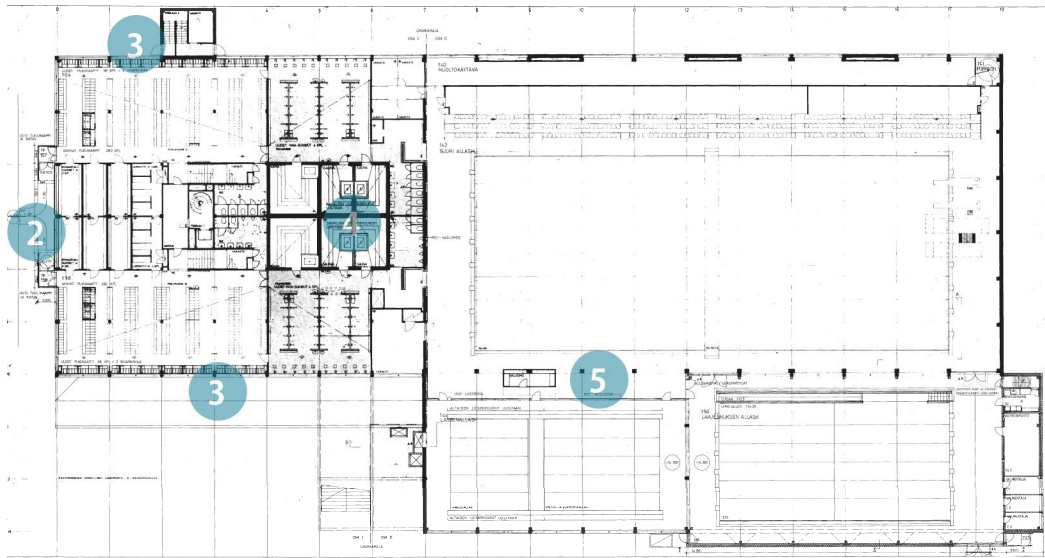
LÄHDE: Rakennusselitys, Harju & Co



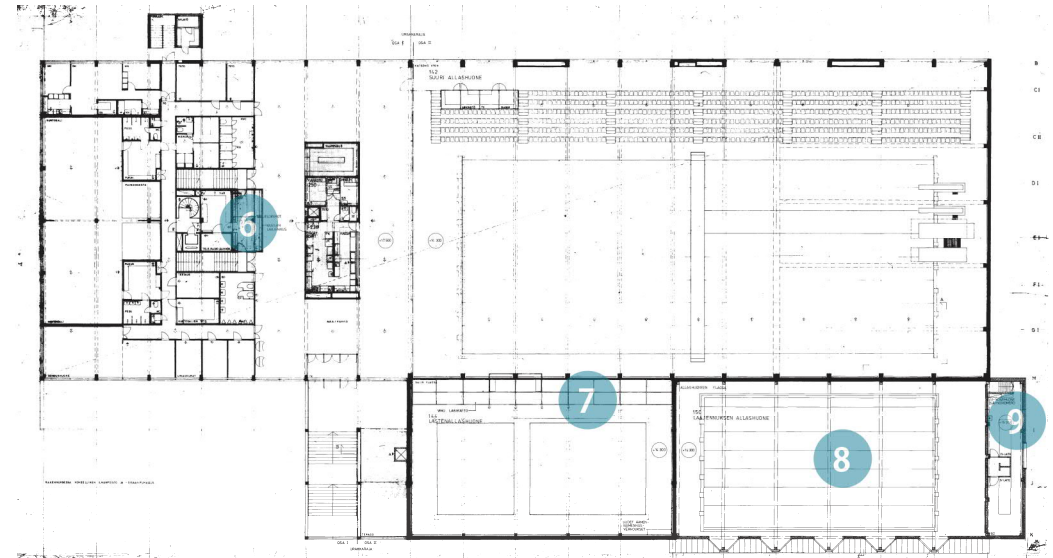
36. Kellari

Arkkitehtitoimisto Risto Harjun suunnittelema peruskorjauksen yhteydessä rakennuksen kaakkoskulmaan tehtiin uusi allas kuntouimareille. Altaan vedenkäsittelylaitos sijoitettiin kellariin. Laajennus sovitettiin alkuperäiseen moduulijärjestelmään. Katolle tehtiin alkuperäisestä muotokielestä poikkeavat kuusikulmaiset kattolyhdyt. Peruskorjauksen yhteydessä tehtyjä muutoksia:

1. Uuden kuntoaltaan vedenkäsittelyjärjestelmä
2. Länsipäättyyn rakennettiin pukuhuoneisiin johtavat tuulikaapit ja niille inva-luiskat.
3. Uusia pukukaappeja. Mukana myös inva-mitoitettuja kaappeja.
4. Saunojen pintamateriaalit uusittiin.
5. Uusi lasiseinä allasosastojen välille.
6. Lippukassan laajennus
7. Uusi kuntouimareiden allas
8. Uimaseurojen valmentaja- ja välinehuoneita
9. Ilmanvaihtokonehuone



37. Ensimmäinen kerros



38. Toinen kerros



39. Laajennusosan harjannostajaisia vietettiin 15. tammikuuta 1988 KUVA: Eljas Sallmén / Kaleva / JOKA / Museovirasto



40. Laajennusosan ikkunalyhtyjä asennetaan harjannostajaispäivänä. KUVA: Eljas Sallmén / Kaleva / JOKA / Museovirasto

PERUSKORJAUS JA LAAJENNUS 2001

TOIMENPIDE

Peruskorjaus ja laajennus, muutos- ja purkutyöt.

Laajennuksen hyötyala: 755 m²

Laajennuksen bruttoala 1766 m²

Laajennuksen tilavuus 9000 m³

TEKIJÄT

Rakennuttaja: Oulun kaupunki

Käyttäjä: Oulun kaupungin liikuntavirasto

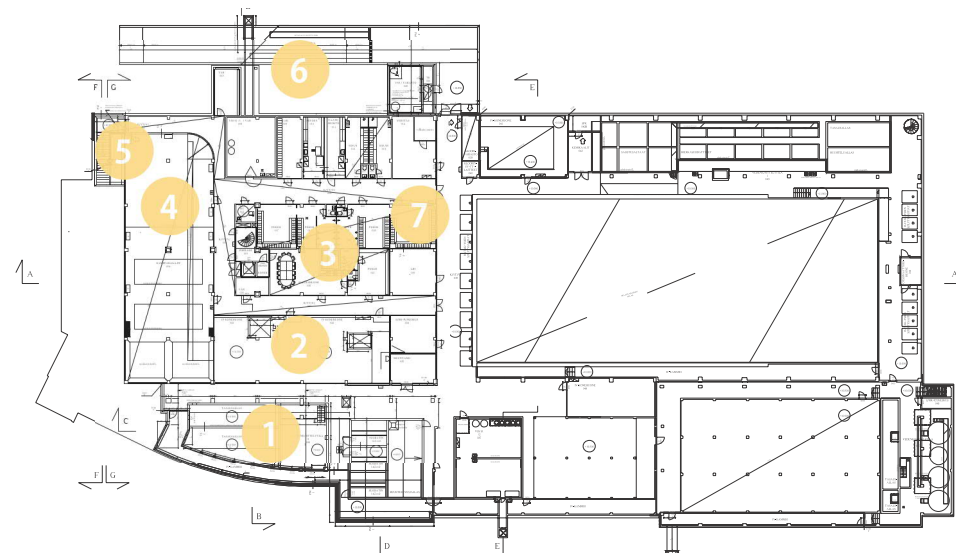
ARK suun: Arkkitehtuuritoimisto Arktes Oy

RAK suun: Insinööritoimisto Pekka Heikkilä Oy

LVI suun: Arkins Suunnittelu Oy

SÄH suun: Arkins Suunnittelu Oy

LÄHDE: Rakennusselitys, Arktes Oy

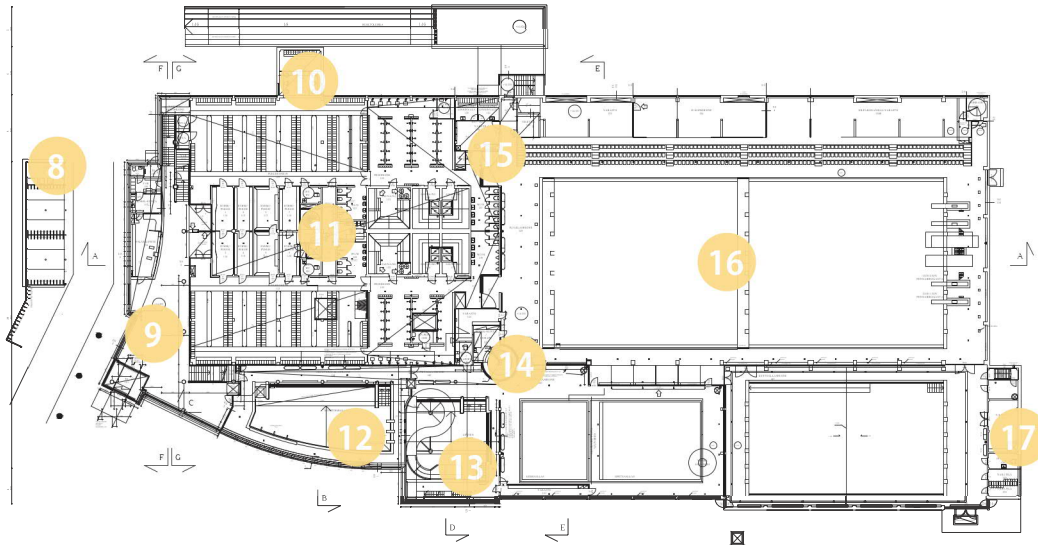


41. Kellari

Vuosituhanteen vaihteessa toteutettu peruskorjaus ja laajennus oli Oulun uimahallin historian tois-taiseksi merkittävin muutosvaihe. Suunnittelutehtävän sai oululainen kylpylöihin ja uimahalleihin erikoistunut Arkkitehtuuritoimisto Arktes Oy. Arkkitehtitoimisto Harju ei ollut kilpailutukseen valittujen toimistojen joukossa.¹ Suurimpia muutostekijöitä olivat esteettömyyden, viihtyisyyden, huollettavuuden sekä kilpailutoiminnan uudistuneet vaatimukset. Suuren kävijämäärän ja uusien toimintojen myötä myös tilan tarve oli kasvanut.

1. Uusien altaiden vedenkäsittelyjärjestelmät
2. Uusi ilmanvaihtokonehuone
3. Uusi kokoushuone
4. Kamppailulajit-sali
5. Uusi porrashuone
6. Huollon ajoluiska kellariin
7. Uusi pukuhuone

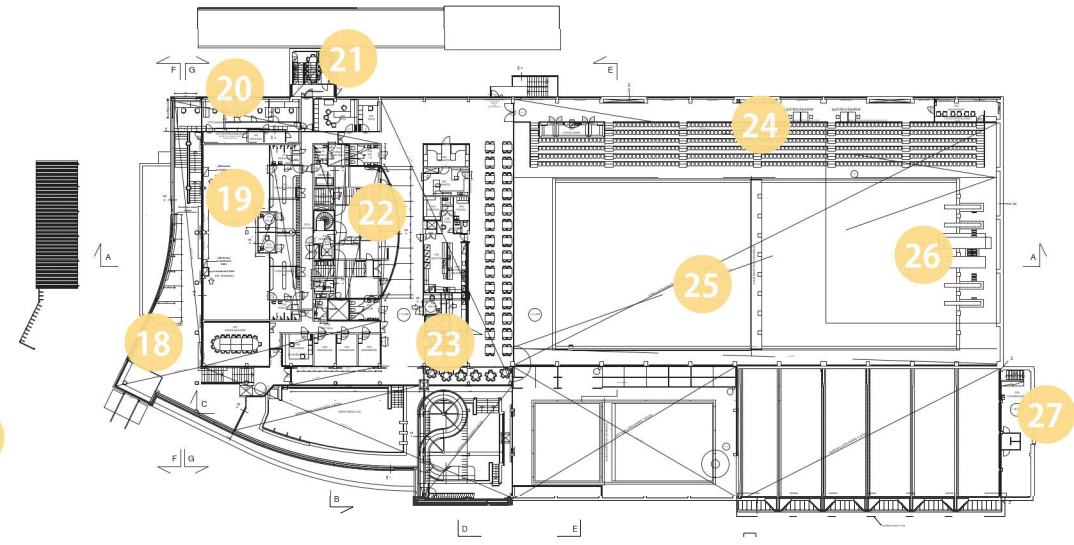
1 Harju Pekka



43. Ensimmäinen kerros kerros

Merkittävin muutos kohdistui uimahallin sisäiseen liikenteeseen. Kaikki uintiin liittyvät toiminnot keskitettiin allaskerrokseen. Toiseen kerrokseen jäivät kahvio, toimistot sekä voimailu- ja liikuntasalit. Kellarin huolto-, kokous- ja harjoitustiloja uudistettiin.

- 8. Polkupyörä- ja jätekatos
- 9. Uusi sisääntuloaula: hissi ja kaksi sisäporrasta
- 10. Ryhmäpukuhuone
- 11. Pukuhuoneiden ja WC:n uusi järjestys
- 12. Uusi monitoimiallas
- 13. Uusi lasten allas, jossa liukumäki
- 14. Valvomo ja uinnivalvojien aputilat
- 15. Uinnivalvojien pukutilat
- 16. Uusi välipuomi, teräsrakenteinen
- 17. Varastot ja inva-wc



42. Toinen kerros

Toisen kerroksen kahvio jäi uudistuksessa sivuun asiakasvirroista. Toimistotilat ja liikuntasalit uudistettiin. Allashuoneen suurin uudistus oli alakaton muuttaminen.

- 18. Sisääntuloaulan yläosa
- 19. Kuntosalin uudistus
- 20. Uusi toimistotila
- 21. Uusi kokoushuone
- 22. Terveysliikuntasalin muutos (kaareva seinä)
- 23. Kahvion laajennus ja inva-WC
- 24. Katomon istuinten uusiminen
- 25. Alakaton muutos
- 26. Hyppytornin korjaus
- 27. Ilmanvaihtokonehuone

LAAJENNUS JA MUUTOS 2014

TOIMENPIDE

Uusi ilmanvaihtokonehuone, muutos- ja purkutyöt.

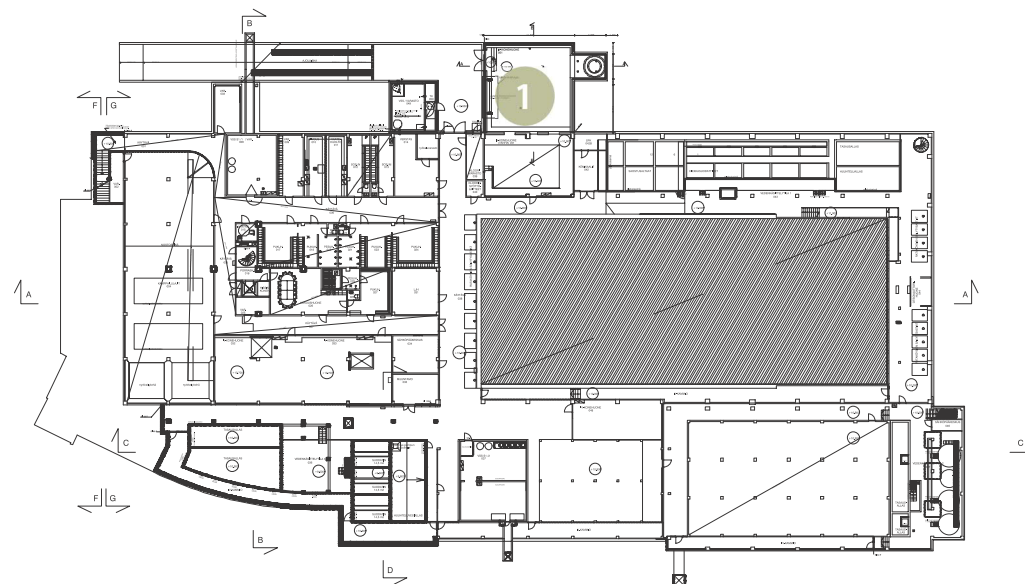
Vanhan osan bruttoala 11 958 m²
Vanhan osan rak. oik. kerrosala 8 247 m²
Vanhan osan tilavuus 64 985 m³

Uuden IVKH:n bruttoala 132 m²
Uuden IVKH:n tilavuus 640 m³

TEKIJÄT

Rakennuttaja:	Oulun kaupunki
Käyttäjä:	Oulun kaupungin liikuntavirasto
ARK suun:	Arkkitehtitoimisto Arktes Oy
RAK suun:	WSP Finland Oy
LVI suun:	Himmelroos Jukka Pekka Tmi
SÄH suun:	Insinööritoimisto Taltekon Oy

LÄHDE: Rakennustapaselostus Arktes Oy

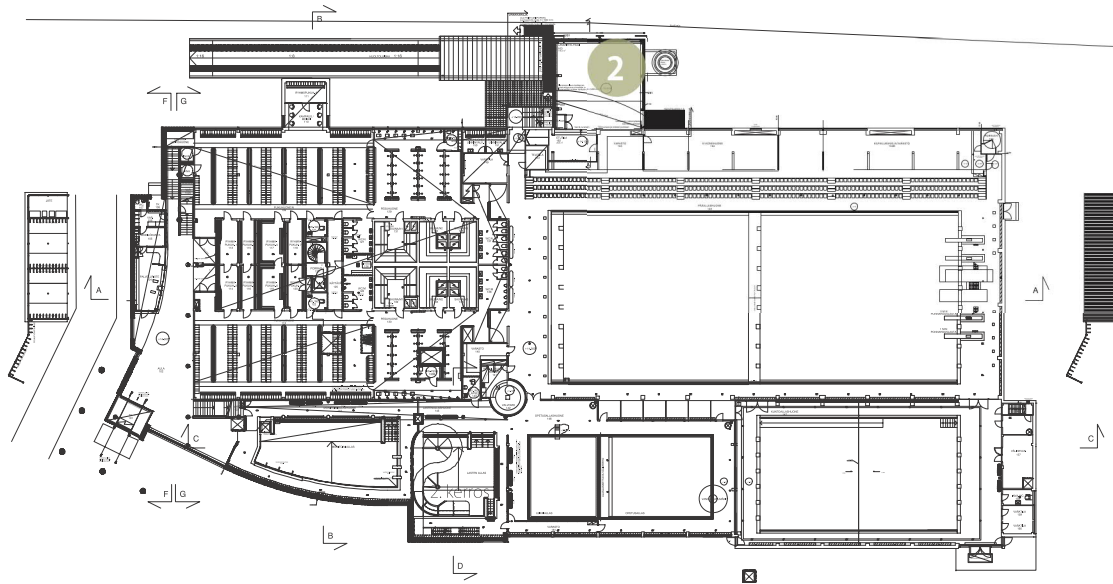


44. Kellari

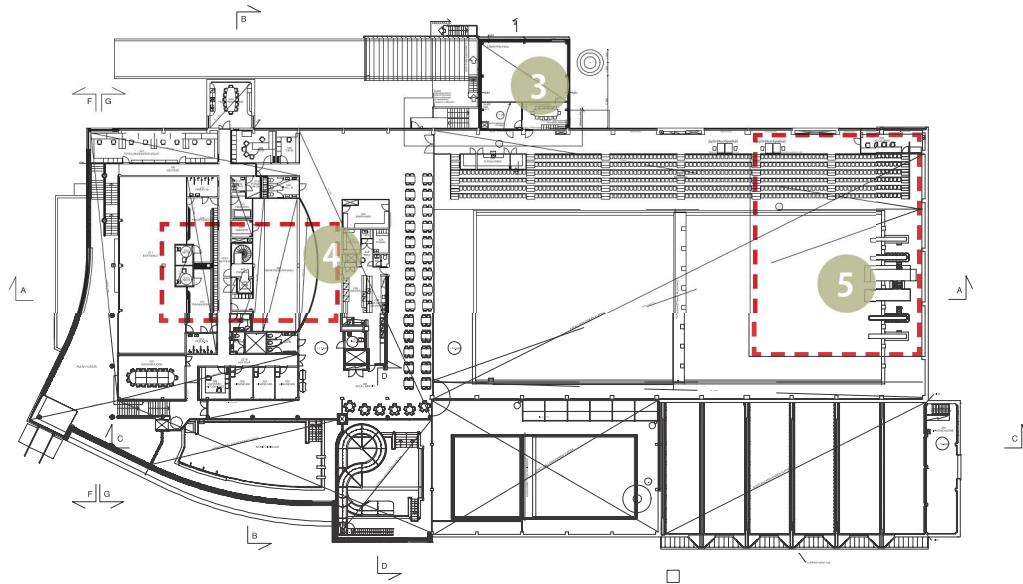
Vuonna 2014 tehdyssä peruskorjauksessa keskityttiin ilmanvaihdon parantamiseen. Länsipäätyyn katolle rakennettiin uusi ilmanvaihtokonehuone. Talon taakse rakennettiin laajennus, johon sijoitettiin harjoitussali ja uimaseuran myymälä. Laajennuksen kellarisiin rakennettiin toinen ilmanvaihtokonehuone.

Peruskorjauksen yhteydessä tehtyjä muutoksia:

1. Laajennusosan kellarissa uusi ilmanvaihtokonehuone
2. Harjoitussali
3. Harjoitussalin yläosa, käytävän varrella on uimaseuran myymälä
4. Katolle uusi ilmanvaihtokonehuone
5. Hyppytorin korotusosan rakenteet uusittu



45. Ensimmäinen kerros



46. Toinen kerros



47. Uimahallin taakse rakennettiin laajennusosa 2014. Sen julkisivut vuorattiin punaisella teräsohutlevyllä.



48. Laajennusosan harjoitus sali.



49. Huoltoliikenteen ajoluiska on tehty vuonna 2001.

50. Oulun uimahallin etupiha, jonka kivetty katu johtaa uudelle sisäänkäynnille. Etualalla on poistetun sisäänkäynnin paikka, jonka eteen on siirretty teräsveistos 'Polskis'. KUVA: Pohjois-Pohjanmaan liitto, Riitta Kosonen.



5 Nykytila

5.1 Rakennuksen omistus ja käyttö

Uimahalli on Oulun kaupungin omistuksessa. Rakennuksen pääkäyttäjä on Oulun kaupungin liikuntapalvelut.

Omistus on muuttumaton. Tilojen hallinnoinnista vastaa kaupungin omistama Oulun Tilapalvelut -liikelaitos. Rakennuksen käyttäjäkunta on pysynyt samana, mutta uimahallin käyttötavat ovat monipuolistuneet. Oulun uimahalli on yksi Suomen kolmesta uintiurheilun keskuksista Helsingin ja Jyväskylän rinnalla. Oulussa toimii nykyisin kaksi uimaseuraa - Lohet ja Oulun Uinti.

5.2 Liittyminen ympäristöön, piha ja liikenne

Oulun Uimahalli on Raksilan urheilupuiston ytimessä. Se ei näy puistoa sivuavien pääväylien suuntaan, mutta on vahvasti läsnä puiston keskeisille alueille. Uimahalli sopeutuu liikuntapuiston suurten rakennusten ja laajojen aukioiden mittakaavaan. Punatiiliarkkitehtuuri liittyy uimahallin viereisen palolaitoksen sekä koillispuolelle sijoittuvan ylioppilaskylän arkkitehtuuriin.

Uimahallin ympäristö on säilynyt varsin muuttumattomana. Sen takana kohoava Pikkukankaan puiston mäntymetsä luo taustan suurelle rakennusmassalle. Aikaisemmin samaan punaisten hallirakennusten sarjaan kuulunut jäähalli on saanut uuden värityksen. Uimahallin uusi pääsisäänkäynti on arkkitehdin sanoin 'ottavalla paikalla' lähestymissuuntaan.

Liikenne ja pysäköinti

Raksilan liikuntapuistossa on ulkosyötteinen liikennejärjestys, joka rauhoittaa puiston keskusalueen ajoneuvoliikenteeltä. Uimahalliin saavutaan Teuvo Pakkalan kadun suunnasta ja sille kuuluvat pysäköintipaikat on ryhmitetty rakennuksen edustalle.

Uimahallin pysäköintialuetta on laajennettu ja polkupyörille on rakennettu uusi pyöräkatos. Rakennuksen huoltoliikenne on keskitetty uimahallin taakse, jonne on rakennettu ajoluiska huoltoajoneuvoille. City-bussin reitti kulkee urheilupuiston keskusväylää pitkin.

Piha ja istutukset

Uimahallin ympäristö on avointa ja rajaamatonta maisemaa. Hallin takana on Pikkukankaan puisto, jonka vanha männikkö luo rakennukselle taustan. Etupiha on kivetty betonikivellä ja se on erotettu liikennealueesta betonipenkeillä ja lipputankorivistöllä. Saattoliikenne on ohjattu pääsisäänkäynnille. Ympäröiviltä kevyenliikenteenväyliltä on suora yhteys sisäänkäynnille.

Alkuperäiselle sisäänkäynnille johtanut kuja on muutettu pysäköintipaikaksi ja sitä reunustanut lippurivistö on siirretty pääjulkisivun suuntaiseksi. Sisäänkäyntiympäristöä reunustaa istutettu puurivistö. Muualla rakennuksen seinustoille on istutettu vuorimäntyä. Entisen sisäänkäynnin edustalla on kuvanveistäjä Kari Huhtamon teräsveistos 'Polskis' vuodelta 1977. Se on siirretty nykyiselle paikalleen vuonna 2001.

5.3 Arkkitehtuurista ja rakenteista

Rakennuksessa on kaksi maanpäällistä kerrosta sekä koko rakennusalan laajuinen kellarit. Rakennuksen alkuperäinen hahmo oli laatikkomainen ja horisontaalinen. Massoitte- lu noudatti rakennuksen modulaarista järjestelmää.

Alkuperäinen olemus on vuoden 2000 laajennusosien myötä jossain määrin muuttunut. Länsipäädyn laajennusosien kaarevat muodot korostavat uutta sisäänkäyntiä. Samalla ne rikkovat rakennuksen arkkitehtuurille keskeistä moduulijärjestelmää. Katolle ja rakennuksen taakse tehdyt lisäykset eivät ole merkittävästi muuttaneet rakennuksen hahmoa.

1987

51. Ilmavalokuva etelän suunnasta vuodelta 1987. Kaakkoiskulmalla on vuonna 1984 tehty laajennusosa. Julkisivujen moduulijärjestelmä on säilynyt. Uimahallin edustan puistossa on leikkiapiha ja pääraitin varrella on päällystetyt pelikentät. KUVA: Pohjois-Pohjanmaan museon kokoelmat



1. Modulaarisen järjestelmään perustuva julkisivujäsentely
2. Pääovelle johtavat ulkoportaot. Alla polkupyörät.
3. Sisäänkäyntiä suojaava valokatteinen katos.
4. Korotettu osa hyppytornin kohdalla.
5. Vuoden 1987 laajennusosa.
6. Leikkiapiha
7. Pääportaalle johtava jalkakäytävä.
8. Massakentät: koripallo ja tennis
9. Ulkojäärata jäähallin jatkeella
10. Väikkylän ylioppilaskylä
11. Esteetön sisäänkäynti uimahallin päädyistä.



52. Vastaava ilmavalokuva etelän suunnasta vuodelta 2014. Rakennuksen länsipääty on merkittävästi muuttunut laajennuksen ja uuden ilmanvaihtokonehuoneen valmistuttua. Laajennukset eivät jatka alkuperäistä moduulimitoitusta. KUVA: Oulun kaupunki, kuvaaja Suomen Ilmakuva Oy

- | | | |
|----------------------------------|-------------------------------------------------|-----------------------------------------------------------|
| 1. Uusi polkupyörä- ja jätekatos | 5. Veistos uudella paikallaan | 9. Pysäköintipaikan laajennus. |
| 2. Pääsisäänkäynti 2001 | 6. Allashuoneen ikkunat on pimennetty | 10. Pysäköintipaikan laajennus. Massakentät on poistettu. |
| 3. Ilmanvaihtokonehuone 2014 | 7. Hyppytornin korotusosa on saanut peltipinnan | 11. Välikylän ylioppilaskylä |
| 4. Laajennus 2001 | 8. Uimaripuisto | |

Arkkitehtuurityyli

Rakennuksen alkuperäinen arkkitehtuuri edustaa 1960- ja 1970-lukujen vaihteen järjestelmäarkkitehtuuria ja miesiläistä asketismia. Tyylille on ominaista moduulijärjestelmä ja lisäävät kurinalaiseen arkkitehtuuriin vapaita muotoja. Laajennusten ulkoarkkitehtuuri on kuitenkin moderni, jatkaa punatiiliarkkitehtuuria ja seuraa alkuperäistä räystääslinjaa.

2000-luvun alussa toteutetut muutokset poikkeavat tietoisesti moduulijärjestelmästä ja lisäävät kurinalaiseen arkkitehtuuriin vapaita muotoja. Laajennusten ulkoarkkitehtuuri on kuitenkin moderni, jatkaa punatiiliarkkitehtuuria ja seuraa alkuperäistä räystääslinjaa.

Runkorakenteet ja ulkoseinät

Uimahallin alkuperäisen osan betoninen pilari-palkki-runko on tehty pääosin elementeistä. Alempien kerrosten runko on valettu paikalla. Pilarilinjat kulkevat ulkoseinillä sekä pitkästi rakennuksen keskellä. Betonirunko on näkyvästi esillä rakennuksen sisäpuolella. Alkuperäiset julkisivut on tehty betonielementeistä, joiden muodostama ruudukko on muurattu umpeen punatiilillä. Julkisivuelementeillä ei ole kantavaa tehtävää.

Vuoden 1987 laajennuksen julkisivut noudattavat alkuperäistä moduulijärjestelmää. Sen sijaan 2000-luvun laajennusosassa on kantavat, paikalla tehdyt ulkoseinämuurit. Itäpäädyn torniosassa, uudessa iv-konehuoneessa sekä harjoitussalissa julkisivumateriaalina on nykyisin punainen ohutlevy.

Perustus ja alapohja

Rakennuksen perustuksena toimii lämmin kellaritila ja sen alapuoliset anturat. Betonirakenteisia altaita kannatetaan perusmaahan tuetuilla betonipilareilla. Rakennuksen kellaritila on reservitilan käyttöönoton jälkeen kokonaisuudessaan lämmintä tilaa. Betonisokkeliä on näkyvillä vaihtelevasti 100–300 mm.

Perustukseen ei ole tehty merkittäviä muutoksia. Reservitila otettu käyttöön harjoitussalina. Laajennusosien betoniperustukset on tehty alkuperäistä vastaavalla tavalla.



53. Takajulkisivu koillisesta katsottuna. Hyppytornin kohdalle tehty korkea osa on vuoden 2001 peruskorjauksessa rakennettu uudelleen ja saanut ohutlevypinnan tilalle. KUVA: Pohjois-Pohjanmaan liitto, Riitta Kosonen.



54. Julkisivujärjestelmä muodostuu teräsbetonielementeistä, joiden välit on täytetty puhtaaksi muuratulla punatiilillä.

55. Etujulkisivu kaakosta katsottuna. Etualalla vuoden 1987 laajennus jonka kattomuoto ja ikkunalyhdyt poikkesivat alkuperäisestä arkkitehtuurista. KUVA: Pohjois-Pohjanmaan liitto, Riitta Kosonen.







57. Näkymä huoltopihalta Raksilan urheilupuiston suuntaan. Oikealla vuonna 2001 rakennettu polkupyörä- ja jätekatos.

58. VASEMMALLA Uusi pääsisäänkäynti on kaksi kerrosta korkea ja valoisa tila. Kaarevat seinät johdattavat pääovelle. Oven edessä on teräksinen sadekatos.

Sisäänkäynnit, katokset ja esteettömyys

Alkuperäinen pääsisäänkäynti sijaitsi rakennuksen keskellä. Ulkoporras johti toisessa kerroksessa sijainneelle pääovelle. Ulkoporrasta suojasi valokatteinen ja osin lasiseinillä suojattu luonnonkivistä tehty porras. Rakennus ei ollut esteetön.

1990-luvulla ensimmäisen kerroksen pohjoispäätyn tehtiin pukuhuoneisiin johtavat sisäänkäynnit liikuntaesteisille. Vuoden 2000 peruskorjauksessa alkuperäinen sisäänkäynti purettiin ja uusi esteetön ja teräskatoksella suojattu sisäänkäynti rakennettiin rakennuksen länsipäätyn. Huollon käyttämä ajoluiska rakennuksen takana suojattiin katoksella.

Ulko-ovet ja ikkunat

Ikkunat, ulko-ovet ja lasiseinät on toteutettu itsekantavalla alumiinipuitejärjestelmällä, joka noudattaa rakennuksen moduulijärjestelmää. Puitteet ja rungot ovat värjäämättöntä anodisoitua alumiinia.

Alkuperäiset alumiiniovet ja -ikkunat ovat pääosin säilyneet. Uuden sisäänkäynnin ulko-ovi on automaattitoiminen teräsovi. Allashuoneiden ikkunat on pääsääntöisesti peitetty pimennysverhoilla. Allashuoneen alkuperäiset lasiseinät ovat jääneet pääallashuoneen ja laajennusosien välisiksi sisäikkunoiksi.

Vesikatto ja yläpohja

Vesikatto on räystäätön tasakatto, jossa on kaksi piiloharjaa. Katemateriaalina on bitumihuopa. Sadeveden poisto on toteutettu katon ulkoreunoille tehdyillä sisäpuolisilla syöksyillä.

Alkuperäinen kattomuoto on säilytetty. Myös laajennusosissa on käytetty vastaavaa kattomuotoa ja -materiaalia. Poikkeuksen tekee 1987 laajennusosa, jossa on jyrkkälapeinen peltikatto.

1977



59. Pääallas pesutilojen suunnasta katsottuna vuonna 1977. Allasosastolla oli yhtenäinen valkoinen laatoitus. Ulkoseinäelementit ja pilarit olivat betonipintaisia. Rimoista kootut alakatot ja seinäpinnat toimivat akustoisina elementteinä. Halli sai luonnonvaloa molemmilta pitkiltä sivuilta. KUVA: Raimo Ahonen

60. OIKEALLA vastaava näkymä vuodelta 2019. Alakaton rimoitus on purettu ja palkkien väliin on sijoitettu kaarevat akustiikkaelementit. Alakatto toimii epäsuoran valaistuksen heijastuspintana. Seinien rimakenttiä on vaalennettu ja betonipintoja on maalattu vaaleankeltaisella. Ikkunat on peitetty pimennysverhoilla.





61. Miesten pukuhuone vuonna 1977. Lattiassa on sama valkoinen nappulalatta kuin allashuoneessa. Alakatot on päällystetty rei'itetyllä alumiiniprofililla. Peräseinä on punatiiltä ja pilari betonipintainen. KUVA: Raimo Ahonen



62. Tiili- ja betonipinnat on maalattu tai laatoitettu. Alakaton metalliprofiili on vaihdettu puurimaan. Lattialaatta ja sitä myöhemmin seurannut muovimatto on vaihdettu akryyllattiaan. Pukukaappien sininen sävy on säilytetty.

1974

63. Allashuoneet avautuivat ennen suurten ikkunoiden kautta etelään, josta saatiin luonnonvaloa ja näkymiä puistoon. Ulkoseinäelementit ja pilarit ovat betonipintaisia. Lattian ja altaiden laatoitukset ovat yhteneväisiä. KUVA: Pohjois-Pohjanmaan museon kokoelmat, kuvaaja Uuno Laukka





64. Nykyinen väri- ja materiaalimaalima on monimuotoinen. Lattioiden valkoinen nappulalaatta on vaihdettu siniharmaaseen himmeään laattaan. Betonipilarit on laatoitettu ja seinäelementtien betoni on maalattu harmaalla tai vaaleankeltaisella. Puurimoitus on käsitelty alkuperäistä vaaleammalla kuultoväriillä. Ikkunoissa on vaaleankeltaiset pimennysverhot.



65. YLLÄ: Kuvassa on alkuperäinen pääsisäänkäynti ja aula vuonna 1977. Oikealla ulko-ovi ja edessä kahvi-
on pöytiä, joista on näkymä pääaltaalle. Lippukassa
jää kuvan vasemman reunan ulkopuolelle. Kahvio
on tiiliseinän kulman takana. KUVA: Raimo Ahonen.

66. OIKEALLA: Kahvila nykytilassa. Lattian mosaiikki-
betonilaatta on alkuperäinen. Alakatto ja valaistus on
uusittu. Palvelutiski on uusittu vuonna 2001. Kahvion
hallimainen luonne ja näkymä altaalle ovat säilyneet.



1984



67. Oulun uimahallin laajennus ja peruskorjaus on loppusuoralla 29.6.1988. Etualalla on opetusallas, jonka liukumäki on nykymittapuun mukaan vaatimaton. Taustalla näkyy allashuoneiden väliin rakennettu pulpettikattoinen lasinen väliseinä. Sen takana näkyy alkuperäinen valvomo. Alakatossa on uimahallin henkilökunnan itse tekemät akustiikkakotelot. KUVA: Mauno Pälli / Kaleva / JOKA / Museovirasto



68. Allashuoneen muoto on säilynyt vuoden 1988 tilanteen mukaisena. Pienten altaiden väliin on asennettu tilanjakajaverho. Lattialaatta on uusittu, mutta altaassa on vielä alkuperäisen muotoinen valkoinen laatoitus. Myös alakatto on muodoltaan alkuperäinen. Päätöseinä on uusittu vuoden 2001 laajennuksen yhteydessä. Vasemmalla näkyy ulkoseinän suuntainen uusi varasto.



69. Ensimmäiseen laajennukseen tehty kuntouimareiden allas on viimeistelyä vaille valmis 29.6.1988. KUVA: Mauno Pälli / Kaleva / JOKA / Museovirasto

70. Kuntouintiallas on säilynyt pitkälle alkuperäisessä vuoden 1987 asussa. Alkuperäinen laatoitus ja alakatto ovat säilyneet. Pilareiden rytmittämät tiiliseinät edustavat rakennuksen alkuperäistä moduulijärjestelmää.



1974

71. Allashuoneen länsipäätty 1970-luvulla. Päätiseinän materiaalina on lapelleen muurattu reikätiili. Seinaa jäsentää betonipilareiden rivi. Lattiassa ja altaassa on yhtenäinen laatoitus. Reiätetyllä alumiiniprofiililla päällystetty alakatto on suora. KUVA: Pohjois-Pohjanmaan museon kokoelmat, Uno Laukka





72. Pääaltaan nykyinen värимаailma ja muotokieli ovat muuttuneet. Tiili- ja betonipintoja on maalattu tai laatoitettu. Suurin muutos on alakaton avaaminen ja palkkien välien tekeminen kaareviksi. Päätyseinän reikätiili ja pilarit on laatoitettu peittoon. Päätyseinälle on tehty kiinteät istuimet. Teräskaitteita on poistettu. Valaistus on siirretty altaan yläpuolelta reunoille ja valo tulee nykyisin epäsuorasti sisäkaton kautta.

1977



73. Miesten pesutilat vuonna 1977. Modulaarista järjestelmää on noudatettu laatoituksessa ja laatoitetuissa kiintokalusteissa. Laatoituksen graafisuutta korostaa tumma sauma. Alakatto on valupintaista betonia ja pesutilojen yllä alumiiniprofilia. KUVA: Raimo Ahonen



74. Miesten pesutilat nykytilassa. Ikkunat on pimennetty ja tuuletus tapahtuu koneellisesti. Alkuperäinen graafinen laitoitus on pehmentynyt ja saanut uusia sävyjä. Kiinteät penkit on purettu ja tilalle on asennettu kääntyvät klaffi-istuimet. Alakattoa on laskettu ilmastointiputkiston vuoksi ja se on päällystetty puurimoituksella. Etualalla näkyvä uimahousuteline on uimahallin verstaan omaa tuotantoa.

1977





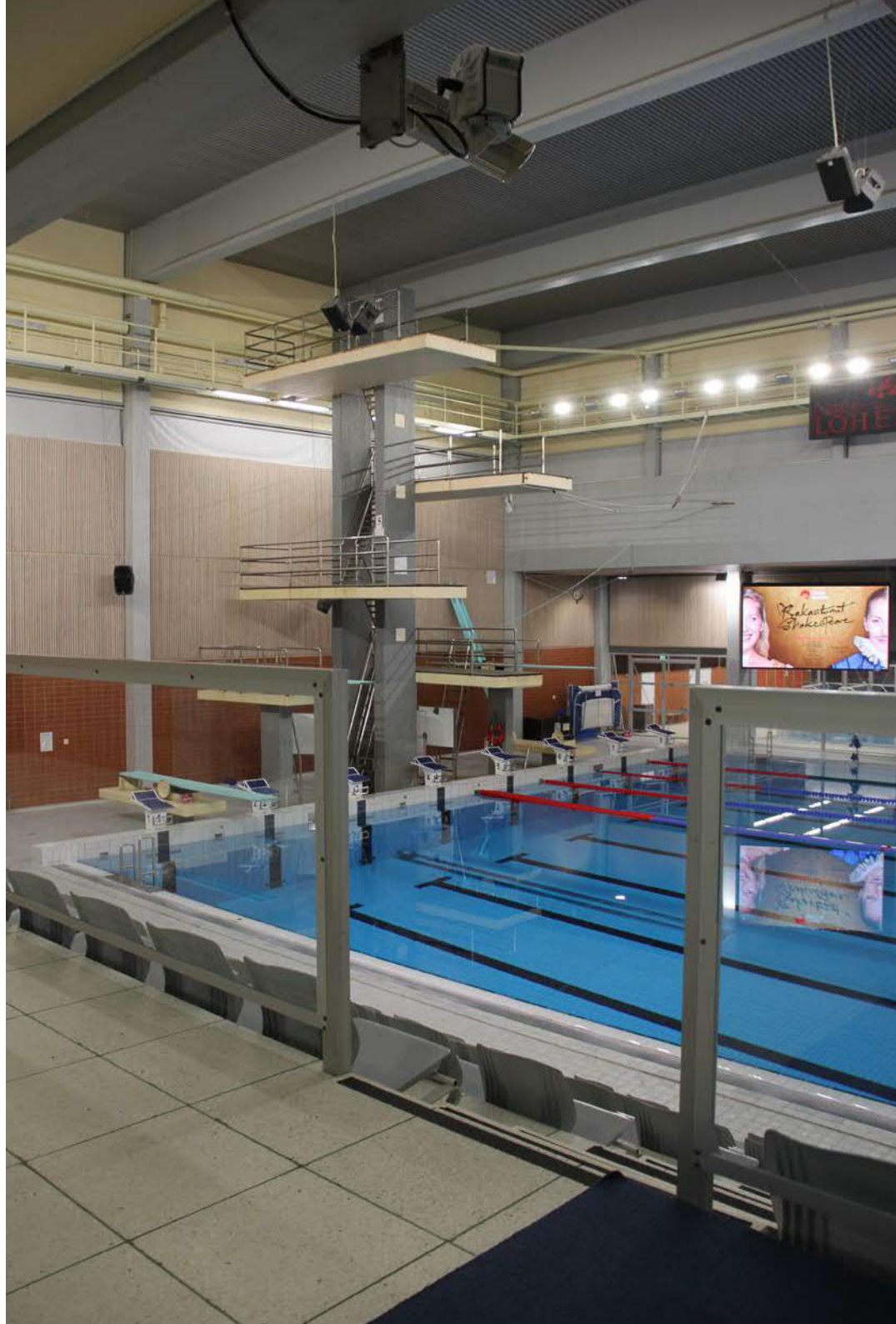
75. VASEMMALLA Pääallas katsomon yläosasta kuvattuna vuonna 1977. Katsomossa oli siniset kuppi-istuimet. Altaaseen tuli runsaasti valoa sivuseinien ikkunoista. Myös katsomon takaa tulee luonnonvaloa. Keinovalaisimet ovat altaan yläpuolella. KUVA: Raimo Ahonen

76. YLLÄ Vastaava näkymä vuodelta 2019. Istuimet on vaihdettu kilpastandardin mukaisiksi. Värimaailma on pehmentynyt, kun betonipintoja on maalattu ja puurimoitusta on lisätty. Rimoituksen väri on alkuperäistä vaaleampi. Myös graafinen valkoinen laatoitus on pehmentynyt. Katsomon lattia ja alumiinikaiteet ovat alkuperäisiä. Valaisimet on siirretty altaan päältä sivuille.

1974



77. Kuva on otettu Raksilan uimahallin 25.10.1974 järjestystä katselmuksesta. Hyppytornit olivat alun perin betoni-pintaisia. Betonia olivat myös seinäelementtien sisäpinnat, kattopalkit ja ulkoseiniä kiertävät pilarit. Peräseinällä oli lappeelleen muurattua reikätiiltä. Korotetun osan juures-
sa olleet nauhaikkunat kevensivät raskaasta rakennelmaa.
KUVA: Pohjois-Pohjanmaan museon kokoelmat, kuvaaja Unto Järvinen



78. Vastaava näkymä vuodelta 2019. Betonipinnat on maalattu harmaalla tai vaalean keltaisella. Ikkunat on peitetty vaaleankeltaisilla pimennysverhoilla. Takaseinän tiili on vaihdettu tiilliaattaan ja sen yläpuolinen rimoitus on saanut alkuperäistä vaaleamman sävyn. Lähtötelineet on uusittu.

1974



79. YLLÄ Kuntosali vuonna 1977. Sisäseinät olivat tiilipintoisia ja betonirunko näyttävästi esillä. Vasemmalla näkyvät ikkunat avautuivat Pikkukankaanpuistoon. Oikealla on häiritäriovilla erotettavat painonnostohuoneet. KUVA: Raimo Ahonen

80. OIKEALLA Kuntosali nyisessä asussaan. Ikkunat on osin säilytetty, mutta ne avautuvat nyt uuden tuloaulan yläosaan. Seinäpinnat on maalattu. Kattoa on laskettu, jolloin runkopalkit ovat jääneet katon sisään.



6.6 Sisätilat

Alkuperäinen tilajärjestys perustui liikkumiseen kahden kerroksen välillä. Sisääntuloaula ja kassa sijaitsivat toisessa kerroksessa, josta laskeuduttiin allastasolla sijaitseviin pukuj- ja pesutiloihin. Reitti tarjosi näköaloja allastilaan ja ympäröivään puistoon, mutta oli ongelmallinen esteettömyyden näkökulmasta.

Uusi sisäinen liikennejärjestys ei ole alkuperäisen tavoin näyttävä, mutta aikaisempaa tehokkaampi ja yhtä looginen. Liikkuminen keskittyy ensimmäiseen kerrokseen, jossa lippukassalta johtavat suorat reitit pukuj- ja pesutilojen kautta altaalle. Toisen kerroksen kahvio on jäänyt asiakasvirran ulkopuolelle.

Materiaalit ja värit

Alkuperäisiä sisämateriaaleja olivat julkisivuissakin käytetty punatiili, sileäksi valettu tai muottipintainen betoni, maalaamaton alumiini ja lasi. Valkoinen laatoitus jatkui yhtenäisenä altaista seinille ja allastiloista edelleen pesu- ja pukutiloihin.

Vuoden 2000 peruskorjauksessa laajennusosiin valittiin lämminsävyisiä laattoja ja laatoituksella tehtiin myös kuvioiteja. Olemassa olevissa allashuoneissa uusittiin kulkuteitä mattapintaisilla laatoilla. Betoniseiniä ja betonisia rakennusosia maalattiin tai laatoitettiin peittoon. Sisätiloihin lisättiin lämpöä myös vaaleilla rimoituksilla ja puuviilupintaisilla rakennusosilla.

Alakatot

Alkuperäisissä alakatoissa käytettiin kourumaista alumiinikasettia ja puurimoituksia. Osa alakatoista oli betonipintaisia. Yhteistä alkuperäisille alakatoille oli selkeä suunta ja rytmi, jota myös kattoon ripustettu talotekniikka ja valaistus noudattivat.

Alakattojen materiaali- ja värimaailma on nykyisin monimuotoinen. Pääaltaan alakatto on tehty kaarevaksi ja palkkien välit on päällystetty akustiikkalevyillä. Pienemmissä allashuoneissa alkuperäinen kattomateriaali on säilynyt. Kokoustiloissa ja yleisissä tiloissa alakatto on rei'itettyä kipsilevyä. Pesutiloissa alakattojen alumiinikasetit ja betonipinnat on vaihdettu puurimoitukseen.



81. Aulan ylätasanteelta avautuu pyöreä ikkuna terapia-altaalle.



82. Vuonna 2001 rakennettu terapia-allas on muodoltaan kaareva. Oikealla ylhäällä on aulan ylätasanne.



83. Uusi valvomo on muodoltaan pyöreä ja sieltä on hyvä näkyvyys altaalle. Muut altaan valvotaan näyttöiltä.



84. Lastenallas on varustettu kylpylöistä tutulla liukumäellä.



85. Laatoituksella tehdyt koristeet, lämpimät värisävyt ja epäsuora valaistus ovat kylpylöistä tuttuja tehokeinoja.

Lattiat

Altaiden, allashuoneiden, pesu- ja pukuhuoneiden lattiat olivat alun perin yhtenäistä valkoista nappulalaattaa. Aulatiloiissa ja kahviossa lattiat olivat kiiltäväksi hiottua mosaiikkibetonilaattaa. Lattialaattojen rytmi ja suunta liittyivät rakennuksen moduuliverkoon.

Allashuoneiden ja pesutilojen laatoituksia on uusittu tarpeen vaatiessa. Valkoinen nappulalaatta on korvattu vähemmän liukkaalla ja sävyltään pehmeämmällä laattalla. Laajennusosien lattioissa on käytetty tehosteväriä sinisen ja ruskean eri sävyjä. Pukuhuoneissa on pääosin akryylipintaiset lattiat. Aulassa laatoitus on vaaleanruskea. Katsomon ja ylätasanteen lattialaatoitus on alkuperäinen.

Sisäseinät

Alkuperäisiä sisäseinämateriaaleja olivat punatiilli, betoni, lasi ja keraaminen laatta. Allashuoneen päätyseinissä lappeelleen muurattu reikätiili toimi akustoisena pintana. Sisäseinäjäsenivät betoniset pilarilinjat. Yhtenäinen materiaalmailma jatkui myös toimisto- ja aputiloissa.

Seinäpintoja on myöhemmin maalattu ja laatoitettu. Laajennusosissa on suosittu punaista sekä lämpimän harmaan ja ruskean sävyjä. Vanhoja betonipintoja on maalattu vaaleankeltaisella ja harmailla sävyillä. Maalalausta tai laatoitusta on käytetty myös tiilipintojen päällystämiseksi. Seinien puurimoitusta on uusittu ja siinä yhteydessä rimoitus on saanut alkuperäistä vaaleamman kuultokäsittelyn. Toimistoissa ja aulatiloiissa on käytetty puuviilupintaisia rakennuslevyjä.

Väliovet

Alkuperäiset väliovet olivat vaalean keltaisia tai valkoisia laakaovia. Allastiloissa oviaukkoja korostettiin tummaksi maalatulla reunalistolla. Osastojen väliset ovet olivat teräsrunkoisia lasiovia.

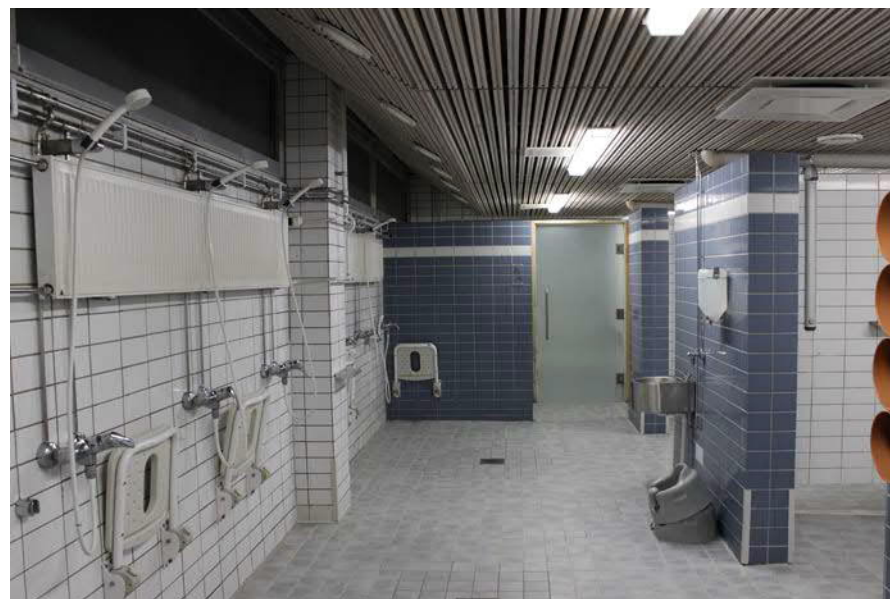
Nykyiset väliovet ovat vaaleankeltaisia mfd-pintaisia laakaovia. Osastoväliovet ovat pääsääntöisesti alkuperäisiä.



86. Naisten pukuhuoneen saniteettitila.



87. Miesten löylyhuone, jossa on perinteiset puulauteet. Valaistus on toteutettu kuituvaloilla.



90. Miesten peseytymishuone. Kiinteät pesupenkit on poistettu.



88. Naisten pukeutumistila.



89. Laatoitetut lauteet jäädytetään allasvettä kierrättämällä.



91. Vuonna 2001 käyttöön otettu uusi sisääntuloaula on muodoltaan kaareva ja korkea tila. Materiaaleissa on suosittu puuta ja lämpimiä sävyjä. Lippukassa on keskellä kellon alapuolella.

Ikkunat

Rakennuksen alkuperäisen arkkitehtuurin keskeinen ominaispiirre oli tilojen välinen näköyhteys sekä visuaalinen yhteys sisä- ja ulkotilan välillä. Suurilla ikkunoilla kerättiin myös lämpöä ja valoa allashuoneisiin. Ratkaisut toteutettiin itsekantavilla alumiinirunkoisilla lasiseinillä sekä alumiinipuitteisilla nauhaikkunoilla.

Alkuperäiset alumiinirunkoiset ikkunat ovat pääsääntöisesti säilyneet. Allashuoneiden ikkunat on peitetty pimennysverhoilla. Uudisosiaan ei ole tehty suuria maisemaikkunoita. Allashuoneiden ja kahvion väliset lasiseinät on säilytetty ja uusia sisänäkymiä on avattu laajennusosan altaalle.

Valaistus

Uimahallin alkuperäinen valaistus toteutettiin loisteputkivalaisimilla ja allashuoneessa elohopeahöyrylampuilla. Valaisimet oli upotettu alakattoihin, josta ne antoivat pääasiassa suoraa valoa.

Pääaltaan valaistus on muutettu epäsuoraksi siten, että valaisimet sijaitsevat altaan sivuilla ja heijastinpintana toimii alakaton akustiikkalevyt. Pienemmillä altailla on säilytetty alkuperäinen valaistustapa. Uusissa allashuoneissa on käytetty seinävalaisimia sekä epäsuoraa valaistusta. Uudet valaisimet ovat halogeeni- tai led-lamppuja.

Akustiikka

Uimahallin akustiikan suunnittelusta vastasi aiheeseen erikoistunut suunnittelija. Alastiloissa akustiikkaa parannettiin puurimoituksella sekä reikätiiliseinillä, joiden taakse asennettiin pehmeä villa. Yleisissä tiloissa käytettiin akustiikkalevyjä.

Villatäytteellä toteutetut seinäpinnat on purettu ja korvattu tarkoitukseen kehitetyillä nykyaikaisilla akustiikkalevyillä sekä puurimoitusta lisäämällä. Yleisissä tiloissa on käytetty akustoivia alakattoja ja lattiamateriaaleja.



92. Toisen kerroksen liikuntasalia on laajennettu tekemällä uusi kaareva seinä.



93. Toisen kerroksen työpisteet ovat uimahallin työntekijöiden käytössä. Kuvassa kokoustila.

Kalusteet

Allastiloissa kalustusta on niukasti ja kalusteet liittyvät uintiin. Pukuhuoneissa alkuperäisiä kalusteita olivat metalliset pukukaapit ja pitkät puiset penkit. Pesutiloissa oli kiinteät laatoilla päällystetyt pesupenkit. Perinteisillä irtokalusteilla sisustettuja tiloja olivat kahvio ja toimistotilat sekä henkilökunnan sosiaalitilat. Kahvion kalusteista saa käsityksen kuvasta 65.

Alkuperäisiä kalusteita ei ole säilynyt. Ne on ajanmukaistettu peruskorjausten yhteydessä. Pesutiloissa kiinteät pesupenkit on purettu ja korvattu klaffi-istuinilla. Pukuhuoneissa kaapit on uusittu alkuperäisen mallin mukaisesti. Toimisto- ja kokoustiloissa on 2000-luvulle tyypillinen kalustus.



94. Kellarin käytävät ovat leveitä. Lattialaatoitus on uusittu. Alakatot ja ovet ovat alkuperäisiä.



95. Entisestä reservitilasta on tehty kamppailulajien harjoitussali.



96. Kellariin on tehty vuokrattava sauna- ja kokoustila.



97. Henkilökunnan pukuhuone kellarissa on saanut uudet sisämateriaalit.



98. Altaan alapuolisesta tilasta on ikkuna päältäan syvään päähän. Ikkunassa on kameravalvonta.

6 Suunnittelijat

Arkkitehtitoimisto Harju Oy

Arkkitehti Risto Harju 17.7.1929 k. 10.10.2015

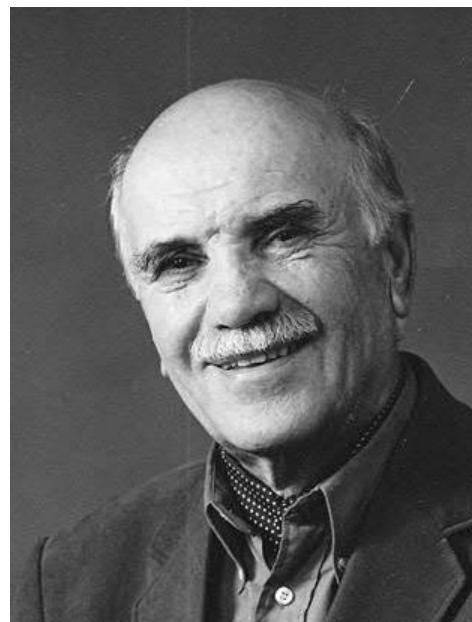
Oulun Tuiran kaupunginosassa vuonna 1929 syntynyt Risto Harju valmistui arkkitehdiksi Oulun yliopistosta vuonna 1965. Ennen opintojen aloittamista hän oli valmistunut liikunnanohjaajaksi ja toiminut vuoteen 1959 saakka ohjaajana sekä opettajana Haapavedellä.

Risto Harju perusti ensimmäisen arkkitehtitoimiston kahden opiskelijatoverinsa kanssa jo opiskeluaikana. Arkkitehtitoimisto Risto Harju aloitti toimintansa vuonna 1966. Suunnittelutoiminnan ohessa Harju työskenteli yliopiston arkkitehtiosastolla talonrakennusopin ja arkkitehtuurin assistenttina.

Arkkitehtitoimisto Harju Oy oli pitkään Pohjois-Suomen suurin arkkitehtitoimisto. Yritys toimi Oulussa vuosina 1966–2015 ja sen palveluksessa työskenteli parhaimmillaan yli kaksikymmentä työntekijää. Toimiston työluetteloon lukeutuu yli tuhat uudis- ja korjausrakentamiskohdetta, joista suurin osa sijaitsee Oulun seudulla. Tunnetuimpia töitä ovat kilpailunvoittona suunniteltu Oulun oikeus- ja poliisitalo, Ouluhalli, Oulun uimahalli Raksilassa sekä Nallikarin rantapaviljonki. Hoitolaitoskohteista merkittävimpiä ovat Oulun keskustan palvelutalo ja Tuirankartano.

Risto Harjun käsiala näkyy myös Oulun Pyykösjärven ja Kaukovainion alueiden asunto-arkkitehtuurissa. Eniten kansainvälistä huomiota saavutti kuitenkin Risto Harjun vuonna 1969 perheelleen suunnittelema huvila Hailuodossa.³⁶

Uimahallin suunnittelu oli Risto Harjulle läheinen asia. Jo hänen diplomityönsä käsiteli Raksilan urheilualueen suunnitelmaa. Risto Harju toimi pitkään Suomen Uimaliiton hallituksen jäsenenä ja uinnin harrastajien tukijana. Poikiensa uintiharrastuksen kautta suomalaiset ja ruotsalaiset uimahallit tulivat hänelle tutuiksi. Raksilan uimahallissa toiminnallisuuden yhdistyi Risto Harjun arkkitehtuurille tyypillinen rakenteellisuus.³⁷



99. Arkkitehti Risto Harju KUVA: Pekka Harju

36 Harju Jurkka ja Harju Pekka, muistokirjoitus Helsingin Sanomat 9.12.2015

37 Harju Pekka, sähköposti tekijälle 30.4.2019

Arkkitehtitoimisto Arktes Oy Arkkitehdit Paavo Karjalainen ja Tapio Antikainen

Arkkitehtitoimisto Arktes on vastannut Oulun Uimahallin 2000-luvulla toteutetuista laajennus- ja muutossuunnitelmista. Suunnitelmista on pääosin vastannut toimiston palveluksessa vuosina 1999-2014 toiminut arkkitehti Tapio Antikainen.³⁸

Arkkitehti Paavo Karjalaisen vuonna 1983 perustama Arkkitehtuuri-toimisto Arktes Oy:n erikoisalana on kylpylöiden ja uimahallien suunnittelu. Toimiston suunnittelemissa kohteissa on rakennettu Suomen lisäksi eri puolille Eurooppaa. Työluettelo sisältää kokonaisia virkistyskeskuksia ja vesipuistoja sekä hotelli- ja kuntokeskuksia.

Arkkitehti Paavo Karjalainen syntyi Oulussa vuonna 1945. Hän valmistui ylioppilaaksi Oulun Lyseosta vuonna 1966 ja arkkitehdiksi Oulun Yliopistosta vuonna 1993. Arkkitehti Tapio Antikainen kirjoitti ylioppilaaksi Haukiputaan lukiossa vuonna 1983 ja valmistui arkkitehdiksi Oulun Yliopistosta vuonna 1992.

Arktes Oy:n merkittävimmät kylpyläkohteet ovat Eden-kylpylähotellit Oulussa ja Nokialla, Levin liikunta- ja kylpyläkeskus sekä Vaasan Tropiclandia Aquapark. Uimahalleista toimiston käsialaa ovat muiden muassa Seinäjoen, Järvenpään, Porin, Porvoon, Ylivieskan ja Kajaanin uimahallit sekä Tampereen Pyynikin uimahallikortteli. Toimiston viimeisimpiä uimahallikohteita edustaa vuonna 2016 Raaheen valmistunut kuntokeskus Vesipekan laajennusosa.³⁹







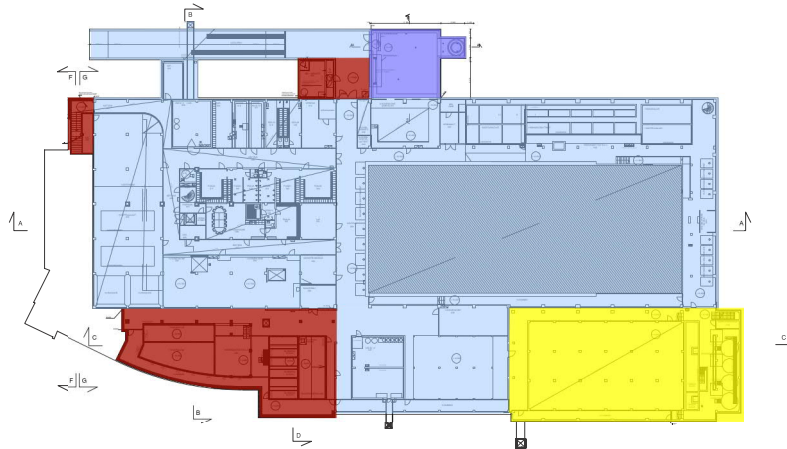
100. Arkkitehti Tapio Antikainen KUVA: arkMILL Oy

38 Karjalainen Paavo 7.5.2019

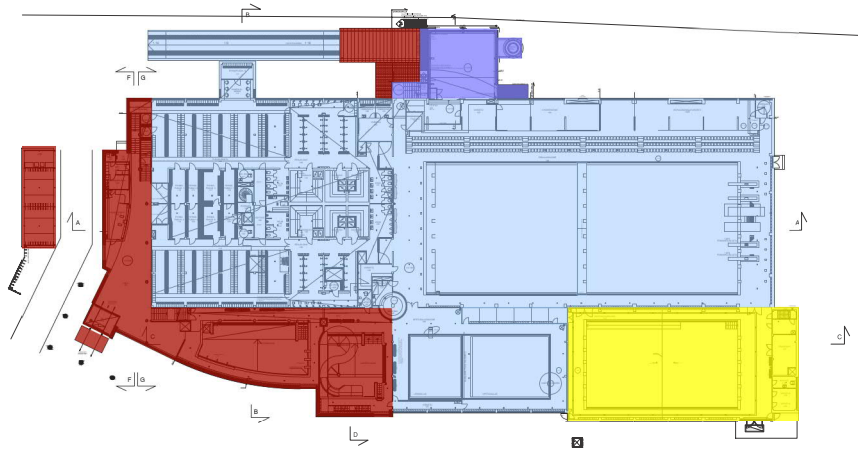
39 <http://arktes.fi/wordpress/>

RAKENNUSVAIHEET

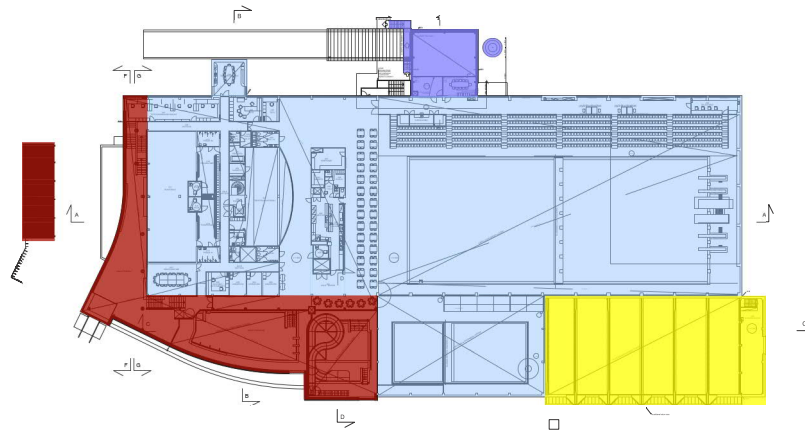
-  Alkuperäinen 1974
-  Laajennus 1987
-  Laajennus 2001
-  Laajennus 2014



Kellari



Ensimmäinen kerros



Toinen kerros

SÄILYNEISYYS



Säilynyt

Tilan alkuperäinen muoto ja keskeiset rakennusosat säilyneet. Alkuperäiset pintakäsittelyt eivät ole säilyneet. Vähäisiä lisäyksiä tehty.



Osin säilynyt

Tilan alkuperäinen muoto on pääosin säilynyt ja tunnistettavissa. Alkuperäisissä rakenteissa vähäisiä muutoksia. Rakennusosissa ja pintakäsittelyissä tehty muutoksia ja lisäyksiä. Alkuperäisyys on kohtuullisin toimin palautettavissa.



Muuttunut

Tilan alkuperäinen muoto on pääosin muuttunut eikä ole tunnistettavissa. Alkuperäisiä rakenteita purettu, mutta alkuperäisiä rakennusosia osin säilynyt. Runsaasti lisäyksiä ja uusia pintakäsittelyjä.



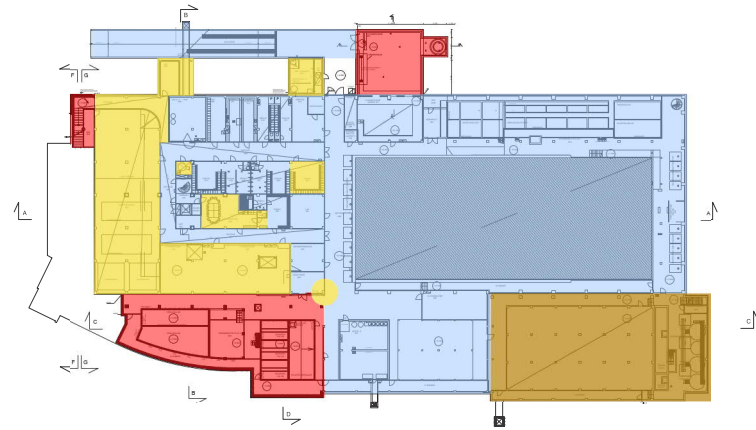
Säilynyt muutettuna

Tilaan on tehty rakennustaiteellisesti korkeatasoinen muutos, jonka muoto ja rakenteet sekä keskeiset rakennusosat ovat säilyneet tai jatkavat alkuperäistä järjestelmää. Muutoksessa tehtyjä pintakäsittelyjä on säilynyt.

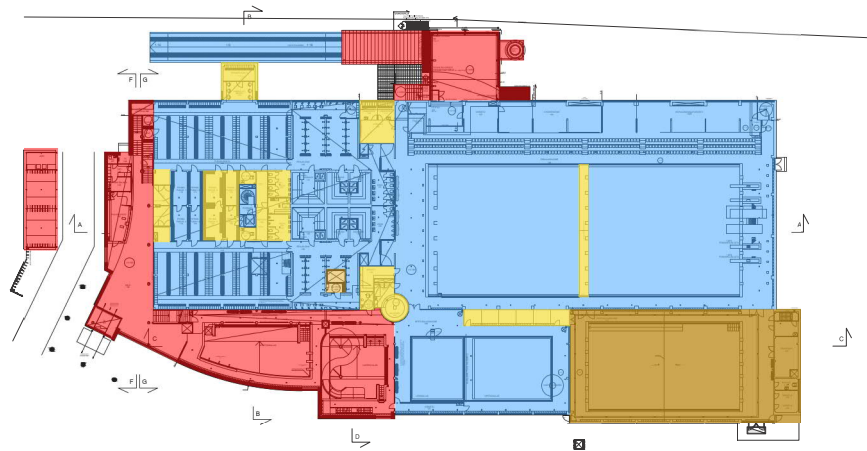


Ei lainkaan alkuperäinen

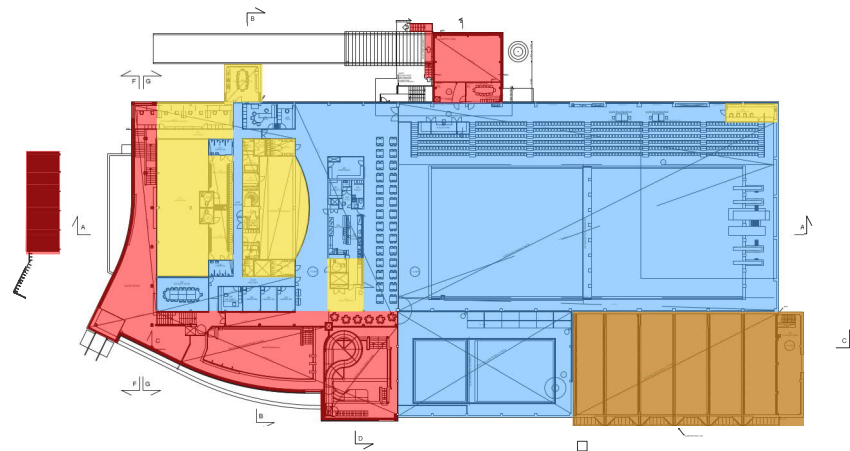
Täysin uusi tai sitä vastaava tila.



Kellari



Ensimmäinen kerros



Toinen kerros

7 Yhteenveto

Oulun uimahalli oli Raksilan liikuntapuiston ensimmäinen rakennus ja järjestyksessään toinen uimahalli kaupungissa. Se valmistui vuonna 1974 arkkitehti Risto Harjun suunnitelman mukaisena. Oulun uimahallista muodostui yksi maamme suosituimmista uimahalleista ja se on toiminut lukuisten kansallisten ja kansainvälisten urheilutapahtumien näyttämönä. Hallin punatiilinen hahmo edelleen yksi Raksilan liikuntapuiston keskeisiä rakennuksia.

8.1. Eheys, autenttisuus ja säilyneisyys

Oulun uimahalli on toiminut alkuperäisessä käyttötarkoituksessa koko historiansa ajan. Sen asema valtakunnallisena uintikeskuksena, kaupunkilaisten liikuntapaikkana ja liikuntapuiston osana on edelleen yhtä keskeinen kuin valmistumisvuonna 1974, jolloin hallin suosio yllätti kaupungin päättäjät. Myös käyttäjäryhmät ovat edelleen samat, mutta käyttömuodot ovat monipuolistuneet. Toiminnallisesti kokonaisuus on ehyt.

Rakennukseen on tehty kolme merkittävää laajennusta ja niiden yhteydessä mittavia peruskorjauksia. Merkittävin muutos on ollut uuden sisäänkäynnin rakentaminen ja asiakasliikenteen keskittäminen yhteen kerrokseen, millä ratkaistiin esteettömyyden vaatimukset. Uusien tilojen estetiikassa ja varustelussa on seurattu kylpylöiden viitoittamaa viihtyisyyden ja monitoimisuuden tietä. Laajennusosat ovat tunnistettavasti 2000-luvun kerrostumia.

Alkuperäisissä tiloissa on tehty toiminnallisia parannuksia, joilla on uudistettu valaistusta, ilmanvaihtoa, huollettavuutta ja turvallisuutta. Pintamateriaaleja on uusittu käyttöiän, turvallisuuden, akustiikan ja visuaalisuuden perusteella. Alkuperäinen 1970-luvun arkkitehtuuri on muutosten myötä pehmentynyt ja menettänyt autenttisuuttaan.

8.2 Historialliset arvot

Raksilan liikuntapuiston ensimmäisenä rakennuksena valmistunut Oulun uimahalli liittyy Oulun kaupungin 1960-luvulla alkaneeseen kasvuun ja vaurastumiseen. Kyseisen vuosikymmenen lopulla Raatin uimahalli oli käynyt pieneksi ja Oulujoen eteläpuoliset uudet asuma-alueet tarvitsivat omia liikuntapaikkoja. Erityisesti alueen koulujen ja varuskunnan katsottiin tarvitsevan uutta uimahallia.

Oulun uimahallin rakentaminen ajoittuu maamme uimahallien rakennusbuumiin, jota vauhdittivat elintason nousu, vapaa-ajan lisääntyminen ja kuntoliikuntaharrastuksen yleistymisen. Ilmiön mahdollistajana toimi valtio, joka panosti kansanterveyden parantamiseen ja liikuntapaikkojen rakentamiseen rahoituksen ja lainsäädännön keinoin.

Oulun uimahalli on ollut koko historiansa ajan kävijämäärältään yksi maamme suosituimpia uimahalleja. 50 metrin mittainen allas ja kansainväliset vaatimukset täyttävät olosuhteet edistivät myös kilpaurheilua. Kaupungissa oli enimmillään kolme uintiseuraa, joiden lisäksi vesiuurheilu sai nopeasti uusia muotoja. Vuosikymmenten saatossa Raksilassa on järjestetty useita kansainvälisiä ja kansallisia kilpailuja. Viimeisin SM-tason uintikilpailu järjestettiin Oulun uimahallissa vuonna 2017.

Oulun uimahallin vaiheet noudattavat kunnallisille uimahalleille tyypillistä kehityskaarta laitospäivityksestä liikuntakeskukseksi kylpylämäisiksi koko perheen virkistysuimalaksi. 1970-luvulla valmistuneiden uimahallien peruskorjaukset ajoittuivat vuosituhannen vaihteeseen. Oulun uimahalliin tehdyt muutokset ovat moneen aikalaiseen verrattuna varsin maltilliset.

101. Oulun uimahallin nuoria uimareita 1970-luvulla. KUVA: Pohjois-Pohjanmaan museon kokoelmat, Uuno Laukka

8.3 Arkkitehtoniset arvot

Oulun uimahalli edusti valmistuessaan 1960-luvulle tyypillistä miesiläistä järjestelmä-arkkitehtuuria, jota jäsensi näkyvä betonirunko sekä kyseisellä vuosikymmenellä paluun tehnyt punatiili. Tyyli oli rationaalinen ja perustui elementtirakentamiseen sekä suorakulmaiseen moduulimitoitettuun pohjakaavaan.

Ulkoarkkitehtuurin materiaalimaailma jatkui sisätiloissa. Siellä sileäksi hiottuja betonipintoja vaimennettiin rimapäälysteillä sekä puhtaaksimuuruilla punatiilipinnoilla. Valkoiset kaakelipinnat jatkuivat yhtenäisinä altailta allashuoneiden käytäviin ja edelleen pesutilojen seinille. Askeettisten materiaalien lisäksi Oulun uimahallin estetiikka perustui huolellisesti mitoitettuun suhdejärjestelmään, jota noudatettiin eri mittakaavoissa.

Alkuperäisen arkkitehtuurin keskeinen ajatus oli sisä- ja ulkotilan yhteys. Allashuoneesta avautui näkymiä puistoon ja vastaavasti puistossa liikkuvat ihmiset saattoivat seurata uimahallin toimintaa. Aikakauden ihanteen mukaisesti allastilat saivat runsaasti luonnonvaloa suurista maisemaikkunoista sekä nauhamaisista yläikkunoista.

2000-luvun alussa tehdyt laajennukset ja muutokset pohjautuivat käyttäjien tarpeisiin sekä muuttuneisiin ihanteisiin. Keskeisimmät vaikuttimet olivat turvallisuus, esteettömyys, huollettavuus ja kilpailutoiminnan vaatimukset. Mukavuustekijöiksi voi lukea pyrkimyksen viihtyisyyteen, lämpimään tunnelmaan ja monipuolisuuteen. Arkkitehtuurilla pyrittiin pois laitospaisuudesta ja asiakkaat haluttiin huomioida yksilöinä eikä enää käyttäjäryhminä. Muutosten esikuvana toimi 1980-luvulla Suomeen rantautunut kylpyläarkkitehtuuri.



2000-luvun alun laajennukset muodostavat oman selkeän kerrostuman, jonka modernissa estetiikassa on jälkiä kylpylöiden suosimasta post-modernismista. Värejä, muotoja ja materiaaleja on käytetty runsaasti. Myös epäsuora valaistus ja lämminsävyiset pintamateriaalit ottavat etäisyyttä Oulun uimahallin alkuperäiseen asketismiin. Tilojen väliset visuaaliset yhteydet on pyritty säilyttämään. Sen sijaan yhteydet ulkotilaan ja luonnonvaloon on toiminnallisista syistä katkaistu.

Toisin kuin monessa vastaavassa 1970-luvun uimahallissa Oulun uimahallin laajennuksissa on kunnioitettu alkuperäistä tiiliarkkitehtuuria ja mittakaavaa. Uuden ja vanhan liittymät ovat hienovaraisia, mutta kuitenkin selkeästi tunnistettavia. Sisätiloissa alkuperäisten tilojen käsittely on ollut muutoshakuisempaa. Muutosten lähtökohtana on ollut lähes poikkeuksetta toiminnalliset vaatimukset, mutta samalla alkuperäisen arkkitehtuurin keskeisiä ominaispiirteitä on kadotettu.

8.4 Kaupunkikuvalliset arvot

Oulun uimahalli on Raksilan liikuntapuiston keskeinen rakennus, joka rakennuskannan täydentymisen myötä on jäänyt puiston ytimeen. Uimahalli ei näy pääväylien kaukomaisemassa, mutta sitä vastoin se on vahvasti läsnä puistossa kulkevien kevyenliikenteen reittien päättänä. Takana oleviin puistoihin uimahalli näyttäytyy paviljonkimaisena rakennuksena.

Uimahallin taustana toimivat Väkkylän punatiilinen ylioppilaskylä sekä Pikkukankaanpuiston vanha mäntymetsä. Uimahalli liittyy viereisen palolaitoksen tiiliarkkitehtuuriin ja ennen tämän julkisivumuutosta myös vuonna 1975 valmistuneeseen jäähalliin.

Raksilan liikuntapuistossa sijaitsevat rakennukset ovat suurimittakaavaisia eikä niillä ole keskinäistä hierarkiaa. Maisemallisia dominansseja ovat palolaitoksen torni, pesäpallostadionin korkea katsomo sekä Ouluhallin kupolimainen muoto. Oulun uimahallista tällainen elementti puuttuu. Sen kiinnekohtina toimivat kaarevien seinien korostama sisäänkäynti sekä entisen sisäänkäynnin edustalle siirretty teräsveistos.

8.4 Sosiaaliset arvot

Oulun uimahalli on oululaisille merkittävä rakennus kunnallisena liikuntalaitoksena sekä urheilukilpailujen näyttämönä. Monella ensimmäiset omakohtaiset kokemukset liittyvät koulu-uunteihin ja hallissa järjestettyihin uimakouluihin.

Uimahalli on avoinna seitsemän päivää viikossa ja sen käyttö on tasaisen vilkasta kaikkina aikoina. Edulliset hinnat tekevät kunnallisesta uimahallista perheiden ja eläkeläisten suosiman virkistyskohteen. Uimahallin tiloissa kokoontuvat myös useat urheiluseurat, harrasteryhmät sekä vapaamuotoiset senioriryhmät.

Uimahallin kahvila on yksi harvoista kaikille avoimista julkisista tiloista Raksilassa. Sen merkitys kohtauspaikkana on merkittävä kuntoilijoille ja alueella liikkuville kaupunkilaisille.

Oulun uimahallin rakennushistoria on tyypillinen 1970-luvulla rakennetun uimahallin tarina. Rakennus on mukautunut neljän vuosikymmenen muuttuneisiin vaatimuksiin peruskorjausten ja laajennusten kautta. Toisin kuin monet aikalaisensa, Oulun uimahallin on säilyttänyt varsin hyvin alkuperäisen punatiilisen hahmonsä. Se on edelleen yksi maamme käytetyimmistä uimahalleista. Oululaiset voivat nauttia Oulun uimahallin palveluista koko elämänsä ajan – vauvauinnista seniorien vesijumppaan.

KUVALUETTELO

Kaikki valokuvat Arkkitehtitoimisto Jorma Teppo Oy / Illusia Leskinen tai Veli-Pekka Huhmo ellei toisin mainita.

KUVA 2: Maanmittauslaitos
KUVA 3: Oulun kaupungin yhdyskunta- ja ympäristöpalvelut
KUVA 4: Oulun kaupungin yhdyskunta- ja ympäristöpalvelut
KUVA 9: Oulun kaupunginarkisto
KUVA 10: Oulun seudun karttapalvelu
KUVA 11: Risto Harju, diplomityö, Oulun yliopiston 1965
KUVA 12: Oulun Yhdyskunta- ja ympäristöpalvelut, kaavoitus
KUVA 13: Oulun Yhdyskunta- ja ympäristöpalvelut, kaavoitus
KUVA 14: Oulun Yhdyskunta- ja ympäristöpalvelut, kaavoitus
KUVA 15: Oulun Yhdyskunta- ja ympäristöpalvelut, kaavoitus
KUVA 17: Pohjois-Pohjanmaan museon kokoelmat, Uuno Laukka
KUVA 18: Pohjois-Pohjanmaan museon kokoelmat, Uuno Laukka
KUVA 19: Oulun Tilapalvelut arkisto
KUVA 20: Pohjois-Pohjanmaan museon kokoelmat
KUVA 21: Pohjois-Pohjanmaan museon kokoelmat
KUVA 22: Oulun Tilapalvelut arkisto
KUVA 23: Oulun Tilapalvelut arkisto
KUVA 24: Oulun Tilapalvelut arkisto
KUVA 25: Oulun Tilapalvelut arkisto
KUVA 26: Oulun Tilapalvelut arkisto
KUVA 27: Oulun Tilapalvelut arkisto
KUVA 28: Pohjois-Pohjanmaan museon kokoelmat
KUVA 29: Arkkitehti-lehti 3/1972
KUVA 30: Eljas Sallmén / Kaleva / JOKA / Museovirasto
KUVA 31: Raimo Ahonen
KUVA 32: Raimo Ahonen
KUVA 33: Raimo Ahonen
KUVA 34: Raimo Ahonen
KUVA 35: Eljas Sallmén / Kaleva / JOKA / Museovirasto
KUVA 39: Eljas Sallmén / Kaleva / JOKA / Museovirasto
KUVA 40: Eljas Sallmén / Kaleva / JOKA / Museovirasto
KUVA 50: Pohjois-Pohjanmaan liitto, Riitta Kosonen.
KUVA 51: Pohjois-Pohjanmaan museon kokoelmat
KUVA 52: Oulun kaupunki, kuvaaja Suomen Ilmakuva Oy
KUVA 53: Pohjois-Pohjanmaan liitto, Riitta Kosonen
KUVA 55: Pohjois-Pohjanmaan liitto, Riitta Kosonen.
KUVA 59: Raimo Ahonen
KUVA 61: Raimo Ahonen
KUVA 63: Pohjois-Pohjanmaan museon kokoelmat
KUVA 65: Raimo Ahonen
KUVA 67: Mauno Pälli / Kaleva / JOKA / Museovirasto

KUVA 69: Mauno Pälli / Kaleva / JOKA / Museovirasto
KUVA 71: Pohjois-Pohjanmaan museon kokoelmat, Uuno Laukka
KUVA 73: Raimo Ahonen
KUVA 70: Mauno Pälli / Kaleva / JOKA / Museovirasto
KUVA 72: Mauno Pälli / Kaleva / JOKA / Museovirasto
KUVA 74: KUVA: Pohjois-Pohjanmaan museon kokoelmat, Uuno Laukka
KUVA 75: Raimo Ahonen
KUVA 77: Pohjois-Pohjanmaan museon kokoelmat, kuvaaja Unto Järvinen
KUVA 79: Raimo Ahonen
KUVA 99: Pekka Harjun kokoelma
KUVA 100: arkMILL Oy
KUVA 101: Pohjois-Pohjanmaan museon kokoelmat, Uuno Laukka

LÄHTEET

Arkistot

Oulun Kaupunginarkisto
Oulun Tilapalvelut liikelaitos -arkisto

Painetut lähteet

Hautajärvi Harri (toim), Niskanen Aino: Kulttuurin ja vapaa-ajan tiloja koko kansalle, Rakennustieto Oy, Bookwell Oy Porvoo 2017
Koho Timo, Suomalaisen arkkitehtuurin 60-luku Rakennustieto Oy, Tammer-Paino Oy, 1994
Kuosma Kari (toim), Suomen liikuntapaikat 1980-2000, Opetusministeriö, Rakennustieto Oy, Karisto Oy Hämeenlinna 2000
Manninen Turo, Oulun kaupungin historia VI 1945-1990, Oulun kaupunki Gummerus Kirjapaino Oy 1995
Niskala Kaarina ja Okkonen Ilpo: Oulun Graadi: 350 vuotta asemakaavoitusta. Studio Ilpo Okkonen, 2002, Kirjapaino Kaleva 2002
Pyykkönen Teijo (toim.) Liikuntaympäristöt kulttuuriperintönä – opas arviointiin, Liikuntatieteellisen Seuran julkaisu nro 170, Liikuntatieteellinen seura ja Museovirasto, Tammerprint Oy Tampere 2013

Painamattomat lähteet

Arkkitehtitoimisto Risto Harju & CO, Rakennustyöselitys Oulun Uimahalli Perustiedot -kortti, Oulun Tilapalvelut liikelaitos

Harju Risto, Suunnitelma Oulun kaupungin Raksilan urheilukeskukseksi, Diplomityö Oulun yliopisto Arkkitehtuurin osasto 1965
Häkkinen Osmo, Raksilan urheilukeskus, Diplomityö Oulun yliopisto Arkkitehtuurin osasto 1971
Olun kaupungin vapaa-aika ja virkistysalueuunnitelma 1, Oulun yleiskaavoitus Raportti 1/70.
Liikuntapaikkasuunnitelma Oulu 1982-1991, Oulun kaupunki 1991
Liikunta- ja liikuntapaikkasuunnitelma Oulu 1982-1991, Oulun kaupunki 1993
Oulun kaupungin Urheilu- ja ulkoilulautakunnan pöytäkirjat 1960-70
Oulun kaupungin Urheilu- ja ulkoilulautakunnan pöytäkirjat 1972-75
Oulun Uimahallin kuntotutkimustulokset, Kiwa Inspecta 28.11.2018

Sähköiset lähteet

kartta.ouka.fi
www.mfa.fi
www.museovirasto.fi/fi/kulttuuriymparisto/rakennettu-kulttuuriymparisto/rakennettu-hyvinvointi
www.nba.fi
www.ouka.fi/oulu/liikunta-ja-ulkoilu/
www.raksila.fi/
www.rky.fi

Haastattelut ja sähköpostit tekijälle

Antikainen Tapio, arkkitehti, puhelinhaastattelu 14.5.2019
Harju Pekka, arkkitehti, sähköpostit 30.4. ja 9.5.2019
Karjalainen Paavo, arkkitehti, puhelinhaastattelu 20.5.2019
Leviäkangas Jari, isännöitsijä, haastattelu 7.5.2019 Oulussa
Sarkkinen Mika, arkeologi, sähköposti 14.5.2019
Vesteri Riikka, kiinteistömanageri, haastattelu 7.5.2019 Oulussa

Sanoma- ja aikakauslehdet

Arkkitehti 3/1972.
Kaleva 4. maaliskuuta 2019 s. K1 6-7



RAKSILAN UIMAHALLI, OULU

Rakennushistoriaselvitys 15.5.2019 Arkkitehtitoimisto Jorma Teppo Oy

OULU | *Tilapalvelut*