



Vuorovaikutusraportti

564–2549 Ruskonselkä-Välilikylä työpaikka-alue

Päivitetty 3.5.2024

Sisällys

Vuorovaikutusraportti.....	0
Johdanto	3
Osallistumis- ja arviointisuunnitelma	3
Fingrid Oyj:.....	3
Kaavoituksen vastine Fingrid Oyj:lle:.....	3
Väylävirasto:	3
Kaavoituksen vastine Väylävirastolle:	3
Pohjois-Pohjanmaan pelastuslaitos:	3
Kaavoitus- sekä kadut ja liikenne -yksiköiden vastine Pohjois-Pohjanmaan pelastuslaitokselle:	3
Pohjois-Pohjanmaan museo, arkeologinen kulttuuriperintö.....	4
Kaavoituksen vastine Pohjois-Pohjanmaan museolle:	4
Jatkolausunto 29.11.2023 Pohjois-Pohjanmaan museo, arkeologinen kulttuuriperintö	4
Kaavoituksen vastine Pohjois-Pohjanmaan museolle	5
Pohjois-Pohjanmaan lintutieteellinen yhdistys ry:.....	5
Kaavoituksen vastine Pohjois-Pohjanmaan lintutieteellinen yhdistys ry:lle:.....	6
Suomen luonnonsuojeluliiton Oulun yhdistys ry:.....	6
Kaavoituksen vastine Suomen luonnonsuojeluliiton Oulun yhdistys ry:lle:	7
Timosenkosken Luontokoulu ja Heikinharjun Luontokoto:	7
Kaavoituksen vastine Timosenkosken Luontokoululle ja Heikinharjun Luontokodolle:.....	8
Digita Oy:.....	8
Kaavoituksen vastine Digita Oy:lle:.....	9
Yksityishenkilö 1:	9
Kaavoitus- sekä kadut ja liikenne -yksiköiden vastine yksityishenkilö 1:lle:	9
Yksityishenkilö 2:	9
Kaavoituksen vastine yksityishenkilö 2:lle:.....	9
Yksityishenkilö 3:	9
Kaavoituksen vastine yksityishenkilö 3:lle:.....	10
Yksityishenkilö 4:	10
Kaavoituksen vastine yksityishenkilö 4:lle:.....	10
Yksityishenkilöt 5:.....	10

Kaavoituksen vastine yksityishenkilöiden 5 palautteeseen:10

Johdanto

Tässä vuorovaikutusraportissa kuvataan Ruskonselkä-Välikylän työpaikka-alueen asemakaavasta saadut palautteet ja niihin annetut vastineet. Kaavoitusyksikkö on tiivistänyt saapuneiden palautteiden sisällön. Palautteita antaneisiin yksityishenkilöihin viitataan tekstissä numeroin.

Osallistumis- ja arviointisuunnitelma

Asemakaavan laatiminen käynnistyi yhdyskuntalautakunnan päätöksellä 28.03.2023 § 181. Osallistumis- ja arviointisuunnitelma (OAS) oli nähtävillä mielipiteiden jättämistä varten 11.04.-11.05.2023. Palautteita saapui yhteensä 14 kpl, jotka vastineineen on kuvattu tekstissä seuraavaksi.

Fingrid Oyj:

Alueella sijaitsee Fingrid Oyj:n 110 kV voimajohto Leväsuo-Isokangas A ja rakenteilla oleva 110 kV voimajohto Leväsuo-Isokangas C. Suunnittelussa on huomioitava voimajohtojen suoja- ja rakennusrajoitusalueet. Voimajohdon rajoituksia maankäytölle käsitellään Fingridin julkaisemassa oppaassa Ohje voimajohtojen huomioon ottamiseen yleis- ja asemakaavoituksessa.

Voimajohtoalueella tai sen läheisyydessä tapahtuva toiminta ei saa olla ristiriidassa sähköturvallisuuden kanssa eikä toiminta voi aiheuttaa vaaraa voimajohdon käytölle tai kunnossa pysymiselle. Voimajohtoalueelle tai sen läheisyyteen sijoittuvasta rakentamisesta tulee pyytää Fingridistä erillinen risteämälausunto.

Kaavoituksen vastine Fingrid Oyj:lle:

Palaute on huomioitu. Maankäytön suunnitelmat tarkentuvat kaavaluonnosvaiheessa.

Väylävirasto:

Alue jää niin etäälle rataverkosta, ettei Väylävirastolla ole sen vuoksi lausuttavaa. ELY-keskus on toimivaltainen viranomaisena lausumaan teiden puolesta.

Kaavoituksen vastine Väylävirastolle:

Palaute on huomioitu.

Pohjois-Pohjanmaan pelastuslaitos:

Alueen tiestö tulee suunnitella siten, että alue on kokonaisuutena saavutettavissa pelastustoimen kalustolla kahdesta eri ilmansuunnasta. Alueen pohjoisosassa kulkevan sähköilmajohdon (110 kV) vaatima mahdollinen suoja- tai rakennuskieltoalue tulee huomioida.

Kaavoitus- sekä kadut ja liikenne -yksiköiden vastine Pohjois-Pohjanmaan pelastuslaitokselle:

Palaute on huomioitu. Kaavatyössä laaditaan liikenneselvitys ja -suunnitelma suunnittelun lähtötiedoiksi. Maankäytön ja liikenteen suunnitelmat tarkentuvat kaavaluonnosvaiheessa.

Pohjois-Pohjanmaan museo, arkeologinen kulttuuriperintö

Kaavan tarkastelualueelta tai sen välittömästä läheisyydestä tunnetaan puolentusinaa muinaismuistolain (295/1963) tarkoittamaa kiinteää muinaisjäännöstä. Osallistumis- ja arviointisuunnitelman mukaan muinaisjäännösselvitys ei kuulu alueella tehtäviin selvityksiin. Museolle jää epäselväksi, mitä tarkoittaa osallistumis- ja arviointisuunnitelmassa käytetty ilmaus, jonka mukaan muinaisjäännöksiä täydennetään lausunnoin.

Suunnittelualueella tehdään arkeologista inventointia Oulun kaupungin kulttuuriympäristön teemayleiskaavan laatimisen yhteydessä arvioiden mukaan kesällä 2023. Tämän inventoinnin tulokset on huomioitava asemakaavaa laadittaessa.

Kaavoituksen vastine Pohjois-Pohjanmaan museolle:

Palaute on huomioitu. Osallistumis- ja arviointisuunnitelmaa on päivitetty lisäämällä seuraava virke: "Kulttuuriympäristön teemayleiskaavan yhteydessä laaditun arkeologisen inventoinnin tulokset huomioidaan maankäytön suunnittelussa." Osallistumis- ja arviointisuunnitelmasta on poistettu virke: "Muinaisjäännöksiä tarkennetaan lausunnoilla."

Jatkolausunto 29.11.2023 Pohjois-Pohjanmaan museo, arkeologinen kulttuuriperintö

Pohjois-Pohjanmaan museo lausui 9.5.2023 kaavahankkeesta sen nähtävillä ollessa. Tämä lausunto koskee arkeologista kulttuuriperintöä. Lausunnossaan museo totesi, että kenttäkaudella 2023 tehtävän inventoinnin tulokset tulevat huomioon otettaviksi asemakaavaa laadittaessa.

Lausunnossa mainittu inventointi (Oulu, Kulttuuriympäristön teemayleiskaavan arkeologinen inventointi 2023, Maanala Oy) on valmistunut marraskuussa 2023, jolloin myös inventoinnin tulosten perusteella on ajantasaistettu muinaisjäännösrekisteriä. Lisäksi Pohjois-Pohjanmaan museo on tehnyt alueelle maastotarkastuksia.

Kenttäkauden 2023 jälkeen suunnittelualueelta tunnetaan seuraavat muinaismuistolain (295/1963) tarkoittamat kiinteät muinaisjäännökset:

- Karhunkaarto (1000007263) kuopat, röykkiöt
- Kalikkakangas (100040187) keittokuopat
- Myllykorpi (1000007265) kuopat

Nämä tulee merkitä kaavaan sm-osa-aluerajauksena muinaisjäännösrekisterin museokartan aluerajauksen mukaisesti. Kaavassa tulee käyttää Oulun asemakaavamääräystä 170–11. Muinaisjäännösten alueelle ei asemakaavassa tule osoittaa sellaista maankäyttöä, joka ei edistä muinaisjäännösten suojelun toteutumista. Mikäli muinaisjäännös sijaitsee alueella, jolla kaavoituksen toimeenpaneminen saattaa tulla koskemaan kiinteää muinaisjäännöstä, tulee asiaista järjestää muinaismuistolain 13§:n mukainen neuvottelu.

Mainittakoon, että edellä mainittujen kohteiden lisäksi suunnittelualueella on kaksi mahdollista kiinteää muinaisjäännöstä, joita ei ole maastossa tarkastettu. Kohteet ovat Vesalanmäki E

(1000049401) ja Pyyryväisselkä S (1000049523). Näiden kohteiden luonne tulee varmentaa kaavaprosessin aikana.

Suunnittelualueen läheisyydessä, aivan sen rajan tuntumassa, sekä hieman kauempana etenkin alueen pohjoispuolella, sijaitsee useita muinaisjäännöksiä, joista lähimpänä suunnittelualueetta ovat seuraavat:

- Vesalanmäki NE (1000048951) kuopat
- Vesalanmäki N (1000020377) kuopat
- Parsiaismaa (1000007266) kuopat, keittokuopat
- Kalikkakangas (564010027) keittokuopat, rakkakuopat, röykkiöt
- Kalikkakangas E (1000021185) talon-/rakennuksenpohja
- Myllykoskenkangas S (564010043) röykkiöt
- Myllykoskenkangas SSW (1000007071) kuopat

Pohjois-Pohjanmaan museo esittää harkittavaksi, että kaava-alueen rajausta tarkistettaisiin niin, että sen piiriin tulisivat useimmat näistä lähellä olevista kohteista. Kohteet pääosin sijaitsevat yleiskaavassa metsätalousalueiksi osoitetuilla alueilla. Kohteiden mukana olo kaavassa edesauttaisi kohteiden tunnettavuutta ja tätä kautta niiden suojelua.

Kaavoituksen vastine Pohjois-Pohjanmaan museolle

Palaute on huomioitu. Kaava-alueen tunnetut muinaismuistokohteet merkitään kaavaluonnoskartalle ja -määräyksiin museon ohjeiden mukaisesti. Kaava-alueen rajausta on laajennettu siten, että se käsittää useampia muinaismuistokohteita.

Pohjois-Pohjanmaan lintutieteellinen yhdistys ry:

Asemakaava-alueelle sekä sen välittömään läheisyyteen sijoittuu Kalimeenojan erittäin tärkeä ekologinen käytävä, uhanalaisten lajien elinympäristöjä, Oulun yliopiston ekologian ja geneettisen tutkimuksen yksikön tutkimusalue sekä tärkeä virkistysalue.

Kaavan tavoite turvata Kalimeenojan varren luontoarvot sekä kehittää jokilaakson viheryhteyksiä ja ulkoilureittejä on hyvä. Osallistumis- ja arviointisuunnitelmassa esitetyt kaavat ovat ajalta, jolloin esimerkiksi metsäluonnon tila ei ollut niin heikko kuin nyt ja kaavojen perusteena ollut tieto luonnon tilasta on siten jo vanhentunutta. Kaavan tulee noudattaa VILMO-suunnitelmaa ja 2022 valmistunutta LUMO-selvitystä.

Kaavaa valmisteltaessa tulee tehdä SYKE:n (2021) suositusten mukaiset linnusto- ja muut luontoselvitykset. Asemakaava-alueella ja sen läheisyydessä on lintuhavaintoaineiston perusteella useita havaintoja mm. uhanlaisista ja silmälläpidettävistä lajeista ja vanhan metsän lajeista.

Oulun yliopiston tutkimusryhmän mukaan osallistumis- ja arviointisuunnitelmassa esitettyihin karttoihin merkityt teollisuus- ja varastoalueet (T) Kalikkalammen lähellä sekä siitä koilliseen haittaisivat huomattavasti yliopiston tällä alueella jo noin 50 vuoden ajan harjoittamaa tiaistutkimusta. Lisäksi ne vaarantaisivat mm. erittäin uhanalaisen hömötiaisen sekä vaarantuneen

töyhtötiaisen pesimis- ja talvehtimismahdollisuuksia entisestään. Hömötiaispopulaatio on pienentynyt vuosikymmenten saatossa huomattavasti kaavoitettavalla asemakaava-alueella.

Osallistumis- ja arviointisuunnitelman kartoissa esitetyt koillis- ja lounaispuolen teollisuusalueet tulisivat peittämään allensa nykyisiä erittäin uhanalaisen lajin elinympäristöjä ja heikentämään huomattavasti sen elinoloja. Tällä tutkimusalueella vastikään tehdyssä tutkimuksessa todetaan, että erityisesti avohakkuut aiheuttavat hömötiaisille pitkäaikaista elinympäristökatoa, joka näkyy pesimispopulaation pienenemisenä (Kumpula ym. 2023). Tutkimusryhmän arvion mukaan tulevan asemakaava-alueen toiminnot voisivat osallistumis- ja arviointisuunnitelman karttojen mukaisena vähentää yliopiston tutkimusalueen hömö- ja töyhtötiaispopulaatiota noin viidesosalla.

PPLY kehottaa lisäämään Oulun yliopiston tutkimusryhmän kaavan osallisiin, koska tällä asemakaavalla on merkittävä vaikutus tutkimusedellytyksiin. Kalimeenojan ja Auranmajan ympäristö on Oulussa tärkeä virkistysalue. Niiden läheisyyteen on osallistumis- ja arviointisuunnitelmassa merkitty T-alueita, mikä väistämättä olisi heikennys eikä suinkaan kehittäisi aluetta virkistys- ja viheryhteyksien kannalta.

PPLY suhtautuu kriittisesti siihen, että asemakaavassa sijoittuisi muita toimintoja kuin virkistystä ja suojelua alueille, joilla on yliopiston tutkimusta sekä alueille, joilla on keskimääräistä talousmetsää vähemmän käsiteltyä, vanhempaa, järeämpää ja arvokkaampaa metsää.

Kaavoituksen vastine Pohjois-Pohjanmaan lintutieteellinen yhdistys ry:lle:

Palaute on huomioitu. VILMO-suunnitelma toimii lähtökohtana tulevalle maankäytön suunnittelulle. Oulun yliopiston tutkimusryhmä lisätään kaavan osallisiin. Maankäytön suunnitteluasiat tarkentuvat kaavaluonnosvaiheessa.

Alueelle on tehty asianmukaiset luontoselvitykset. Pesimälinnusto on kartoitettu kahden kerran laskennoin. Lisäksi alueelta on tehty kasvillisuus- ja luontotyyppi-, viitasammakko-, saukko- ja lepakkoselvitykset sekä selvitetty liito-oravan potentiaaliset elinympäristöt. Pohjois-Pohjanmaan ELY-keskus on todennut luontoselvityksiin sisältyneet maastokartoitukset riittäviksi.

Asemakaava noudattaa yleiskaavan tavoitteita. Asemakaavatyön yhteydessä päivitetään edeltänyt vuoden 2015 kaavarunko, joka ei ole oikeusvaikutteinen. Kaavatyön tarkoituksena on päivittää kaavarunkoa, jotta siitä saadaan ajantasainen.

Suomen luonnonsuojeluliiton Oulun yhdistys ry:

Kaavoitettava alue on tärkeää ulkoilu- ja virkistysaluetta. Se sisältää selvästi enemmän uhanalaisia lajeja ja muita luontoarvoja kuin talousmetsät keskimäärin. Alueella on merkittäviä virkistysreittejä ja Kalimeenjoki on merkittävä osa viheralueverkostoa. Sen vuoksi alue soveltuu erittäin huonosti rakentamiseen.

Kaavoituksen lähtökohdaksi on otettava luontokadon pysäyttäminen ja kaavoitettavan alueen luontoarvojen parantaminen tai vähintään luontoneutraali kaavoitus. Tätä tavoitetta on edistettävä ja sen toteutumista on arvioitava koko kaavoituksen ajan. Tätä voisi toteuttaa

ottamalla kaavoitukseen mukaan ekologisen kompensaaation asiantuntijoita. Luontoselvitykset ovat vielä keskeneräiset, ja kartalle pitäisi saada näkyviin viitasammakon ja saukon lisääntymisalueet.

Alueen rakentaminen on pidettävä vähäisenä. Meneillään olevassa yleiskaavan päivityksessä voidaan osoittaa teollisuusalueiden laajennuksia luonnoista vähemmän arvokkaille alueille. Uudet teollisuustontit tulisi sijoittaa kaavoitettavan alueen itälaidalle Välikylän nykyisen yritysalueen tuntumaan. Rakentaminen olisi kohdistettava vain kangasmaille avohakatuille kuvioille, joilla luontoarvot ovat kaikkein vähäisimpiä. Kalimeenjoen yli rakentamisesta tulee luopua.

Monimuotoista luontoa tarvitaan lähellä kaupunkia virkistyskäyttöön ja luontosuhteen ylläpitämiseen. Alue on tärkeä opetusikäisessä Timosenkosken luontokoulun läheisyyden vuoksi. Pyöräilijöiden edustajilta tulee pyytää suunnitelmasta mielipide.

Oulun yliopisto on tehnyt alueella vuosikymmenten ajan tieteellistä lintujen biologian tutkimusta, jota kaavoitettavaan alueeseen merkityt Kalikkalammen kaakkois- ja koillispuolen teollisuusalueet Kalimeenjoen molemmin puolin heikentäisivät huomattavasti.

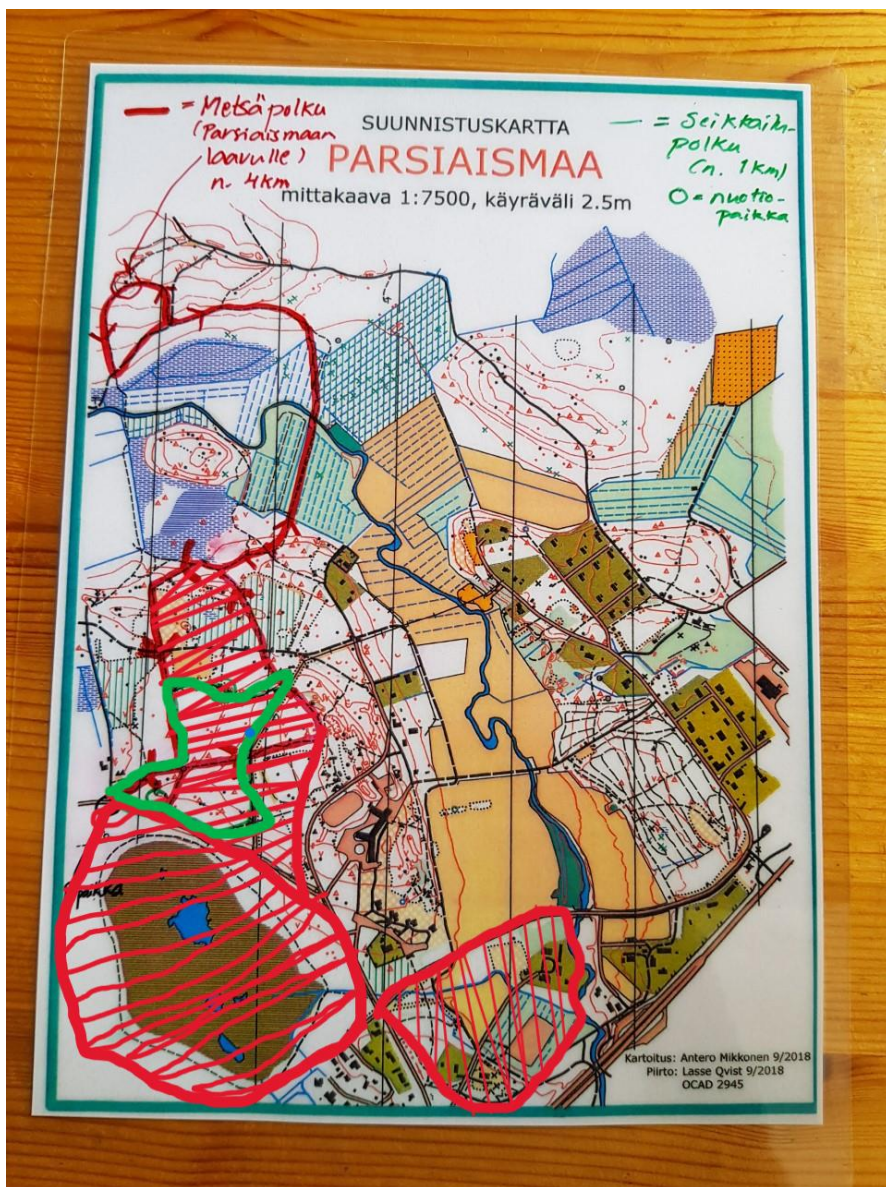
Suurin osa kaavoitettavasta pinta-alasta tulee osoittaa lakisääteiseksi suojelualueeksi. Vähintään Kalikkalammen ympäristö ja Kalikkalammen itäpuolinen korpimetsä sekä Myllykorven alue tulee suojella. Lisäksi asemakaavan tulee vahvasti tukea Kalimeenjoen hyvän tilan saavuttamista.

Kaavoituksen vastine Suomen luonnonsuojeluliiton Oulun yhdistys ry:lle:

Palaute on huomioitu. Alueelta laaditaan luontoselvitykset, myös viitasammakko- ja saukkoselvitykset. Kaikki laaditut selvitykset tulevat nähtäville kaavaluonnoksen kanssa. Maankäytönsuunnittelu tarkentuu kaavaluonnosvaiheessa, jossa rakentaminen ja luontoarvot sekä virkistysyhteydet pyritään yhteensovittamaan. Kaavamerkinnoilla voidaan suojella mahdolliset selvitysten myötä tietoon tulevat arvokkaat ja merkittävät alueet sekä kohteet. Kaavan osallisiin lisätään Oulun yliopiston tutkimusryhmä ja Oulun polkupyöräilijät ry.

Timosenkosken Luontokoulu ja Heikinharjun Luontokoto:

Ruskonselän ja Välikylän alue tarjoaa oululaisille päiväkoteille ja kouluille ainutlaatuisen oppimisympäristön luontosuhteen vahvistamiseen. Heikinharjun Luontokoto ja Timosenkosken luontokoulu tarjoavat luonto- ja ympäristökasvatusta Heikinharjun ja Parsiaismaan alueilla. Alue on helposti saavutettavissa, ja se on tärkeä monille luonnossa liikkuville. Alueen metsät tulisi säilyttää luonnontilassa mahdollisimman laajasti. Vastaavanlaista laajaa metsäluontokohdetta yhtä lähellä keskustaa ei enää löydy Oulusta.



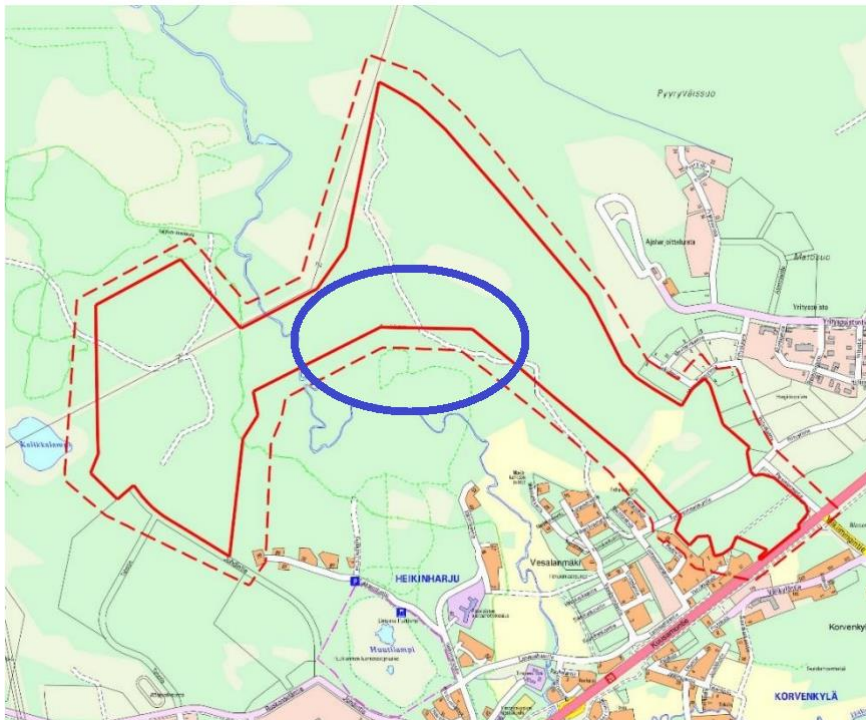
Kuva 1. Myöhemmin 6.2.2024 kaavoittaja sai täydennyksenä kuvan luontokoulujen käyttämistä reiteistä.

Kaavoituksen vastine Timosenkosken Luontokoululle ja Heikinharjun Luontokodolle:
 Palaute on huomioitu. Alueelta laaditaan luontoselvitykset. Maankäytönsuunnittelu tarkentuu kaavaluonnosvaiheessa, jossa huomioidaan myös alueen virkistyskäyttö. Kaavan osallisiin lisätään Heikinharjun Luontokoto.

Digita Oy:

Alueelle on suunniteltu sijoittuvan työpaikka- ja teollisuustoimintaa, joten liikenne ja alueella tapahtuvat toiminnot vaativat uutta kapasiteettia ja verkon täydentämistä mobiiliverkkoon. Kaava-alueen keskivaiheille tulisi huomioida varaus telecom-mastolle ja laitetilalle.





Kuva 2. Palautteen karttaliitteessä Digita esitti sinisellä rajauksella tukiaseman paikkaa Parsiismaalle.

Kaavoituksen vastine Digita Oy:lle:

Palaute on huomioitu. Maankäytön suunnitteluasiat tarkentuvat kaavaluonnosvaiheessa.

Yksityishenkilö 1:

Yleiskaavassa on esitetty rautatien yhteystarve. Asemakaavassa on jätettävä tilavaraus rautatielle.

Kaavoitus- sekä kadut ja liikenne -yksiköiden vastine yksityishenkilö 1:lle:

Palaute on huomioitu. Uuden Oulun yleiskaava toimii pohjana asemakaavalle. Alueelle laaditaan liikenneselvitys ja -suunnitelma suunnittelun lähtötiedoiksi. Maankäytön ja liikenteen suunnitteluasiat tarkentuvat kaavaluonnosvaiheessa.

Yksityishenkilö 2:

Välilylään tarvitaan kaupan suuryksikkö tai kauppakeskus.

Kaavoituksen vastine yksityishenkilö 2:lle:

Palaute on huomioitu. Maankäytön suunnitteluasiat tarkentuvat kaavaluonnosvaiheessa.

Yksityishenkilö 3:

Alue on tärkeä luonnossa liikkuville ja sen tulisi säilyä koskemattomana. Kalimenjoen luontokohde on monille läheinen kohde saavutettavuuden vuoksi. Alueella ja sen metsillä on mittaamattomia luontoarvoja. Luonnon tuhoaminen ei ole linjassa Oulun kulttuuripääkaupunki-imagon kanssa.

Kaavoituksen vastine yksityishenkilö 3:lle:

Palaute on huomioitu. Alueelta laaditaan luontoselvitykset, jotka huomioidaan maankäytön suunnittelussa. Maankäytönsuunnittelu tarkentuu kaavaluonnosvaiheessa.

Yksityishenkilö 4:

Huutilammen luontokohde tarvitsee luontoyhteyden laajempiin metsiin. Kalimenojan ympäristö on ainutlaatuinen retkeilykohde ja sitä tulee kehittää maastoliikuntareitistön osana. Kalimenoja tulisi jättää luonnontilaan.

Poliisiaseman ja vankilan työmaa hankaloittaa kulkua Huutilammelta Kalikkalammen laavulle, eikä korvaavaa kiertoreittiä ole osoitettu. Kulkumahdollisuus Huutilammelta Kalikkalammen laavulle tulee säilyttää ja polut uudelleen reitittää.

Kalikkalammen ympäristö tulisi rauhoittaa rakentamiselta. Suunnittelussa on huomioitava Auranmajan kuntopolku- ja hiihtoreitistöjen laajentamistarve. Kaupungin tulee kehittää ja lisätä lähiliikuntakohteita.

Kaavoituksessa tulisi huomioida nykyistä paremmin luonnon monimuotoisuus, hiilinielut, ekokäytävät ja luontoliikkuminen. Näin merkittävien kaavojen kohdalla suunnittelussa tulisi olla mukana henkilöitä, joilla on osaamista ekologiasta ja kestävästä kaupunkikehittämisestä.

Kaavoituksen vastine yksityishenkilö 4:lle:

Palaute on huomioitu. Alueelta laaditaan luontoselvitykset, jotka huomioidaan maankäytön suunnittelussa. Maankäytönsuunnittelu tarkentuu kaavaluonnosvaiheessa, jossa huomioidaan myös alueen virkistyskäyttö.

Yksityishenkilöt 5:

Kaikille Haapatiellä asuville ei ole tullut kirjettä. Jatkossa he haluavat kirjeen kotiin. Alueella on tarve kaupalle. Suunnittelussa on huomioitava alueen läpi kulkeva yksityistie.

Kaavoituksen vastine yksityishenkilöiden 5 palautteeseen:

Palaute on huomioitu. Kaavan vaikutusaluetta laajennetaan Haapatielle. Suunnittelussa huomioidaan yksityistiet. Maankäytön suunnitteluasiat tarkentuvat kaavaluonnosvaiheessa.



Yhteystiedot:

Oulun kaupunki, Yhdyskunta- ja ympäristöpalvelut, kaavoitus

Asemakaava-arkkitehti Eini Vasu, puh. 044 703 2402

Kaavoitusarkkitehti Aino Valtavaara, puh. 040 823 1229

Sähköpostit ovat muotoa etunimi.sukunimi(at)ouka.fi

