



# Ruskonselkä-Välikylä työpaikka-alueen asemakaavan liikenneselvitys

26.4.2024

LUONNOS



**OULU**

**A-INSINÖÖRIT**



# Sisällysluettelo

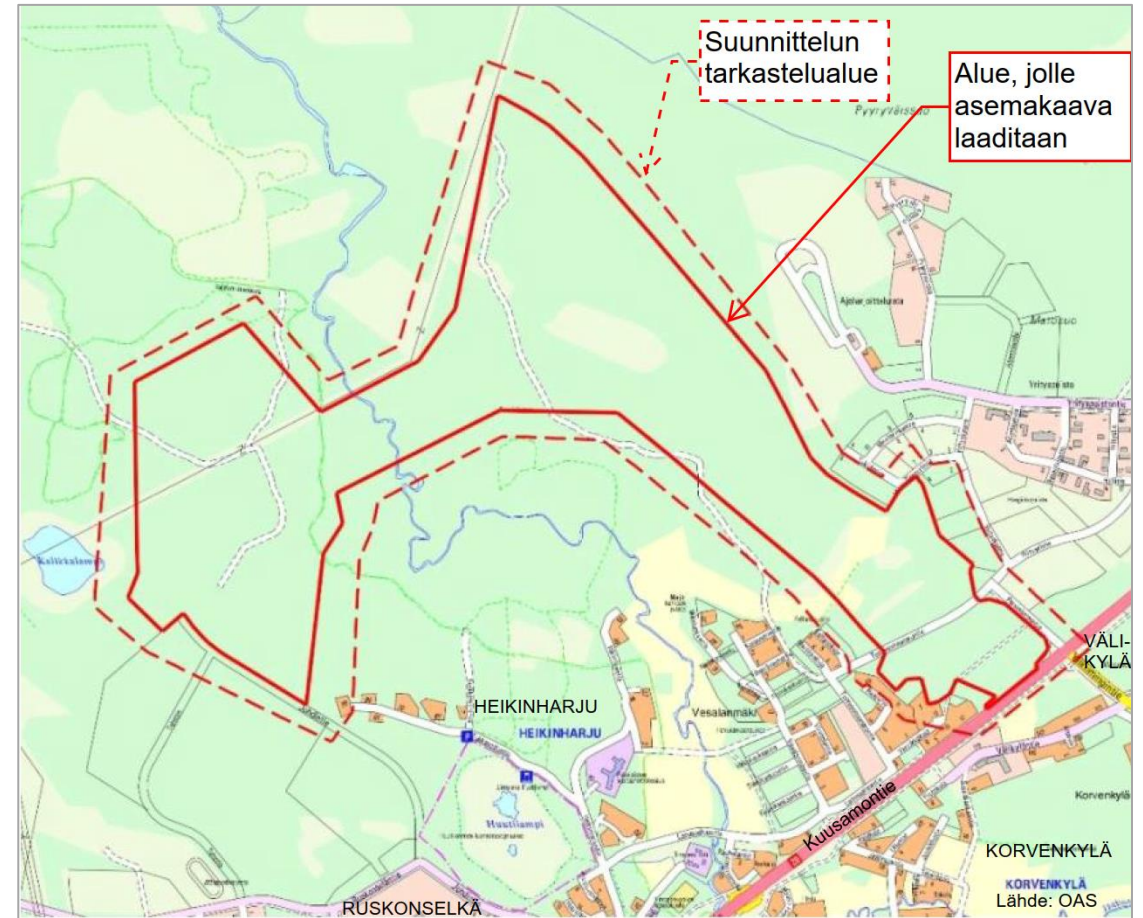
1. Johdanto
2. Kaavatilanne
3. Alueelle tehdyt aikaisemmat suunnitelmat
4. Liikenteelliset olosuhteet
5. Kohteen erityispiirteet
6. Suunnitteluratkaisu
7. Vaikutukset ja jatkotoimenpiteet
8. Tiivistelmä
9. Liitteet

Selvityksen laatimisesta A-Insinöörit Oy:ssä on osallistunut Risto Hämäläinen ja Laura Niemelä



# 1. Johdanto 1/2

- Suunnittelualue sijaitsee kaupunginosien Heikinharju, Liikanen ja Välikylän alueilla.
- Noin 9 km etäisyydellä Oulun keskustasta, valtatie 20 (Kuusamontie) pohjoispuolella.
- Alue liittyy itäpäässä valtatie 20 läheisyydessä sijaitsevaan Välikylän Yrityspuiston alueeseen
- Lännessä alue liittyy Ruskonselän teollisuusalueeseen.
- Pohjoisessa alue rajautuu metsäluontoon.
- Eteläpuolella aluetta rajaa valtatie 20 ja Heikinharjun asuinalueet sekä maa-aja metsätalousalueet.





# 1. Johdanto 2/2

- Asemakaavan tavoitteena on:
  - laajentaa Ruskonselän ja Välikylän työpaikka-alueita, ja siten yhdistää Ruskonselän ja Välikylän alueet toisiinsa.
  - Osoittaa alueelle sekä laajoja teollisuus- ja varastointialueita että monipuolisia työpaikkatoimintoja, jotka sisältävät myös toimistoja, palveluita ja pienimuotoisempaa teollisuustoimintaa.
  - Osoittaa myös tilavarauksia suurille työpaikkatonteille.
  - Turvata Kalimenojan varren luontoarvot sekä kehittää jokilaakson viheryhteyksiä ja ulkoilureittejä.
- Alueen pinta-ala on n. 223 ha.
- Asemakaavan tarkoitus valmistua v. 2025 aikana.

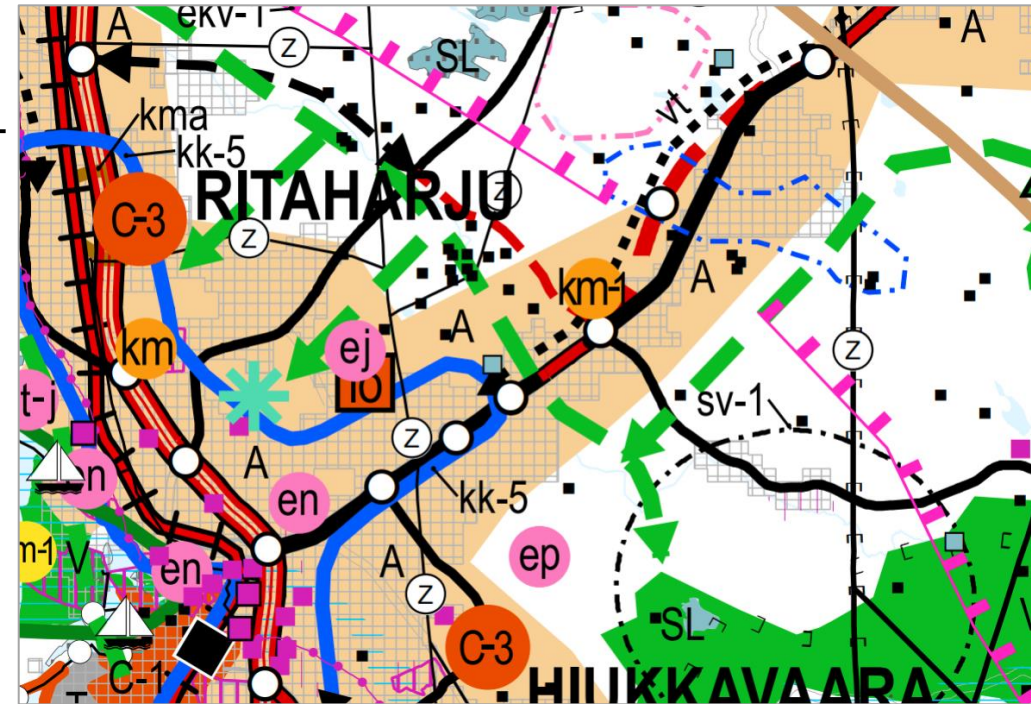


## 2. Kaavatilanne 1/7



Vaihemaakuntakaavan yhdistelmä (saanut lainvoiman tammikuussa v. 2022)

- Suunnittelualue:
  - Sisältyy Oulun kaupunkiseudun kaupunkikehittämisen kohdealueelle, yhtenäisen yhdyskuntarakenteen alueelle (kk-1).
  - On osittain taajamatoimintojen vyöhykkeellä (A), jossa tulee edistää yhdyskuntarakenteen eheyttämistä ja pyrkiä hyvään energiatalouteen.
- Vt 20 ja Ylikiimingintien risteykseen on kaavassa osoitettu erikoiskaupan suuryksikön sijoittumiskohde (km-1).
- Vt 20 ja Ylikiimingintien risteys on osoitettu valta- ja seututeiden keskinäiseksi eritasoliittymäksi.
- Alueelle on merkitty uusi ohjeellinen tielinjaus Parsiaismaantien jatkamisesta luoteeseen Alakyläntielle. Alakyläntieltä on osoitettu yhteystarve valtatie 4:lle.
- Vt 20 tielinjaus on osoitettu tarkistettavaksi ja kehitettäväksi joukkoliikenteen korkean palvelutason pääreitteinä.
- Kalimenojan kohdalle on merkitty jokilaakson suuntainen viheryhteystarve.
- Alueelle sijoittuu muinaismuistokohteita ja pohjoisosassa alueen poikki kulkee 110 kV:n pääsähköjohto.

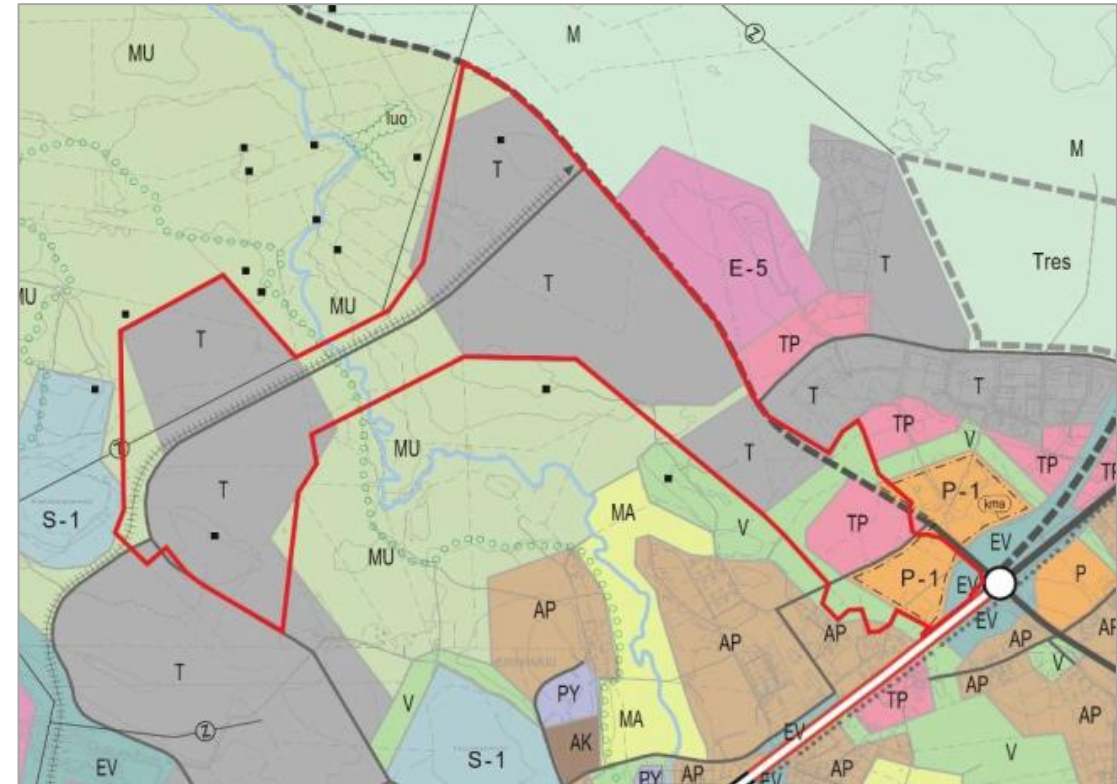




## 2. Kaavatilanne 2/7

Uuden Oulun yleiskaava (saanut lainvoiman v. 2019) 1/4

- Yleiskaavan mukaan:
  - Ruskon laajeneminen pohjoiseen on merkittävä ja suuri teollisuuden laajenemissuunta.
  - Kalimenojan ympäristön arvot säilytetään ja ympäristöä kehitetään osana keskeistä kaupunkialuetta ympäröivää tärkeää viherkehää.
  - Välikylässä Kuusamontien länsipuolta kehitetään teollisuuden, työpaikkatoimintojen ja kaupan alueena.
- Kaavakartalla merkittävä osa alueesta on osoitettu teollisuus- ja varastoalueeksi (T), jolle saa sijoittaa pääkäyttötarkoitusta palvelevia muita tiloja kuten toiminto- ja terminaalitylöjä.
- Lisäksi alueelle on osoitettu työpaikka-alue (TP), joka varataan monipuolisille työpaikkatoiminnoille, kuten toimistoille, palveluille ja sellaiselle teollisuustoiminnalle, josta ei aiheudu ympäristöön merkittävää melua, ilman pilaantumista tai muuta haittaa. Vähäinen asuminen on sallittua alueella.

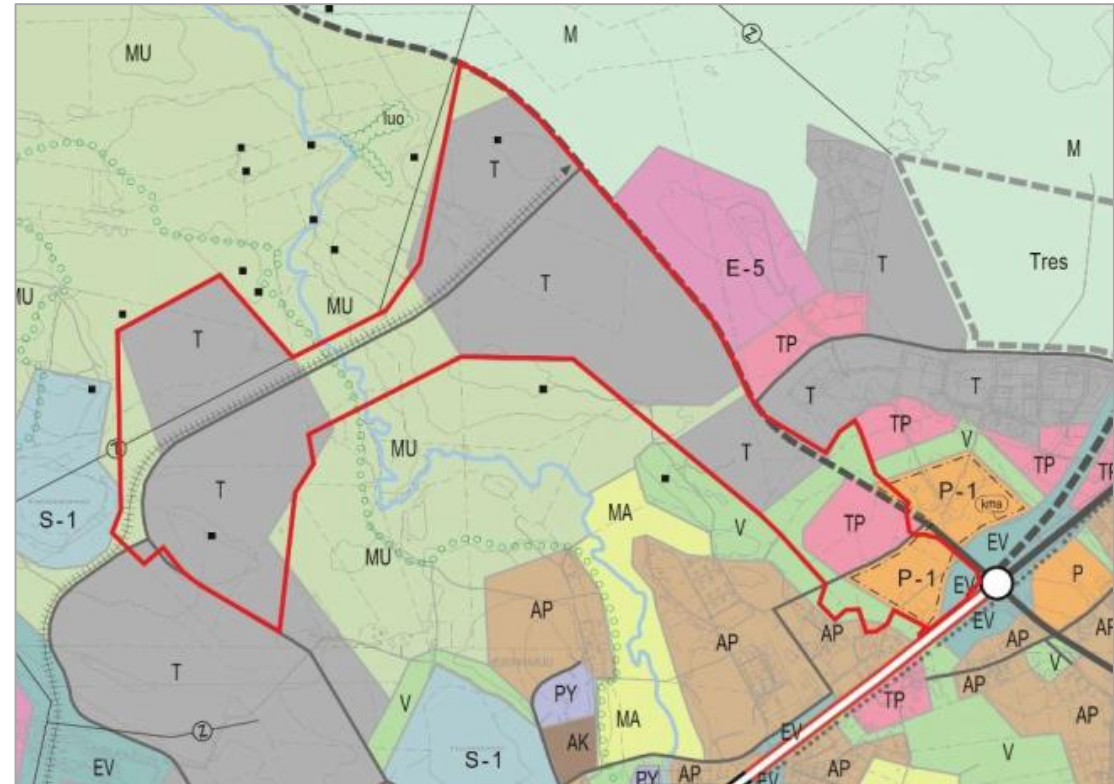




## 2. Kaavatilanne 3/7

Uuden Oulun yleiskaava (saanut lainvoiman v. 2019) 2/4

- Kaavassa vt 20 ja Välikylän yrityspuiston läheisyydessä on osoitettu palvelun, hallinnon ja erikoistavarakaupan alue (P-1)
  - Varataan hallinnolle ja yksityisille palveluille, kuten vähittäiskaupalle ja muille palveluille, toimistoille ja työpaikoille.
  - Alueella saa sijoittaa sellaisia erikoistavarakaupan suuryksiköitä, jotka kaupan laatu huomioon ottaen voivat perustellusta syystä sijoittua myös keskusta-alueen ulkopuolelle.
  - Alueelle saa sijoittaa pienimuotoisen muuhun palvelutarjontaan liittyvän päivittäistavarakaupan myymälän.
  - P-1 alue on osoitettu merkitykseltään seudullisten vähittäiskaupan suuryksiköiden kehittämisalueeksi (kma). Välikylän osalta kaupan suuryksiköiden karrosala on osoitettu max. 25 000 kerrosneliometriä.
- Asemakaavoituksella tulee edistää hyvän kaupunkikuvan ja viihtyisän ympäristön muodostumista.

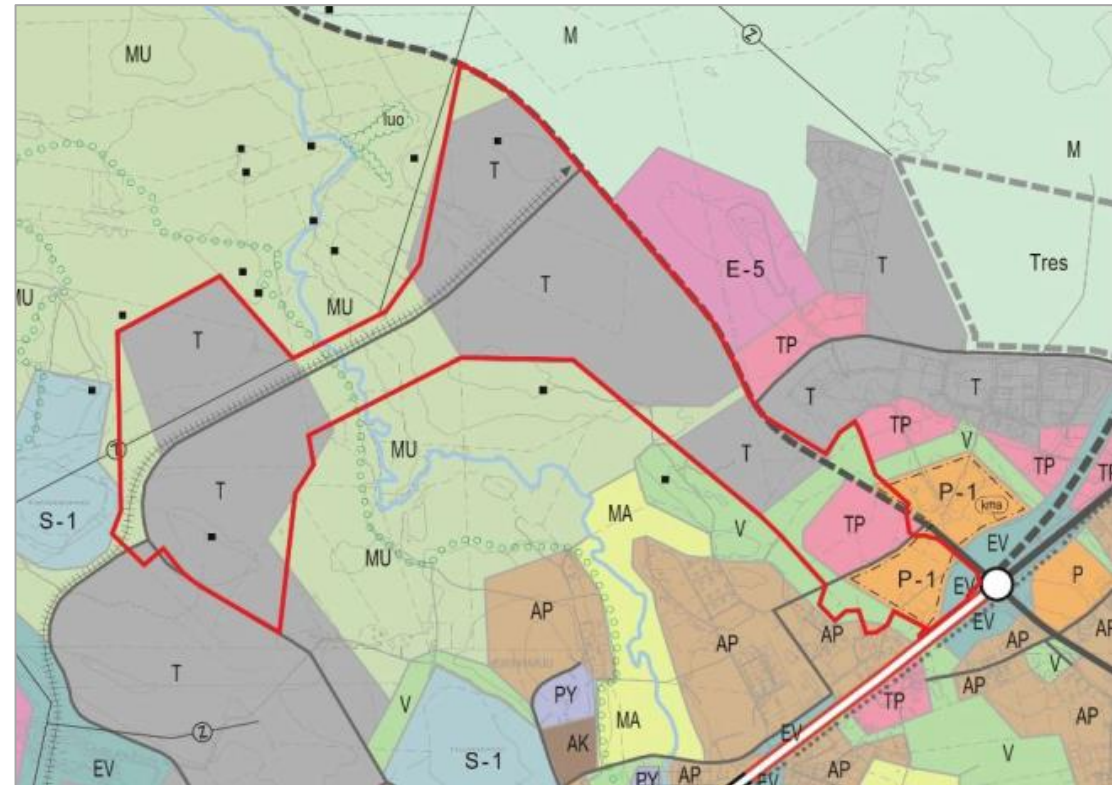


## 2. Kaavatilanne 4/7



Uuden Oulun yleiskaava (saanut lainvoiman v. 2019) 3/4

- Alueelle on osoitettu uusi eritasoliittymä valtatielle 20 sekä siitä uusi luoteeseen suuntaava tieyhteys. Uuteen tiehen yhdistetään Ruskonselän suunnasta uusi katuyhteys Johdintien jatkeena. Alueen uusi maankäyttö muodostuu pääosin näiden pääkatujen varsille.
- Kalimenojan alue ja sitä ympäröivät metsäalueet ovat yleiskaavassa osoitettu maa- ja metsätalousvaltaiseksi alueeksi, jolla on erityistä ulkoilun ohjaustarvetta (MU).
- Jokilaakson suuntaisesti on osoitettu ohjeellinen ulkoilun pääreitti.
- Muut alueen viheralueet Välikylän alueella on osoitettu joko virkistysalueeksi (V) tai suojaviheralueeksi (EV).
- Alueelle on merkitty yleiskaavassa kaksi muinaismuistokohdetta.



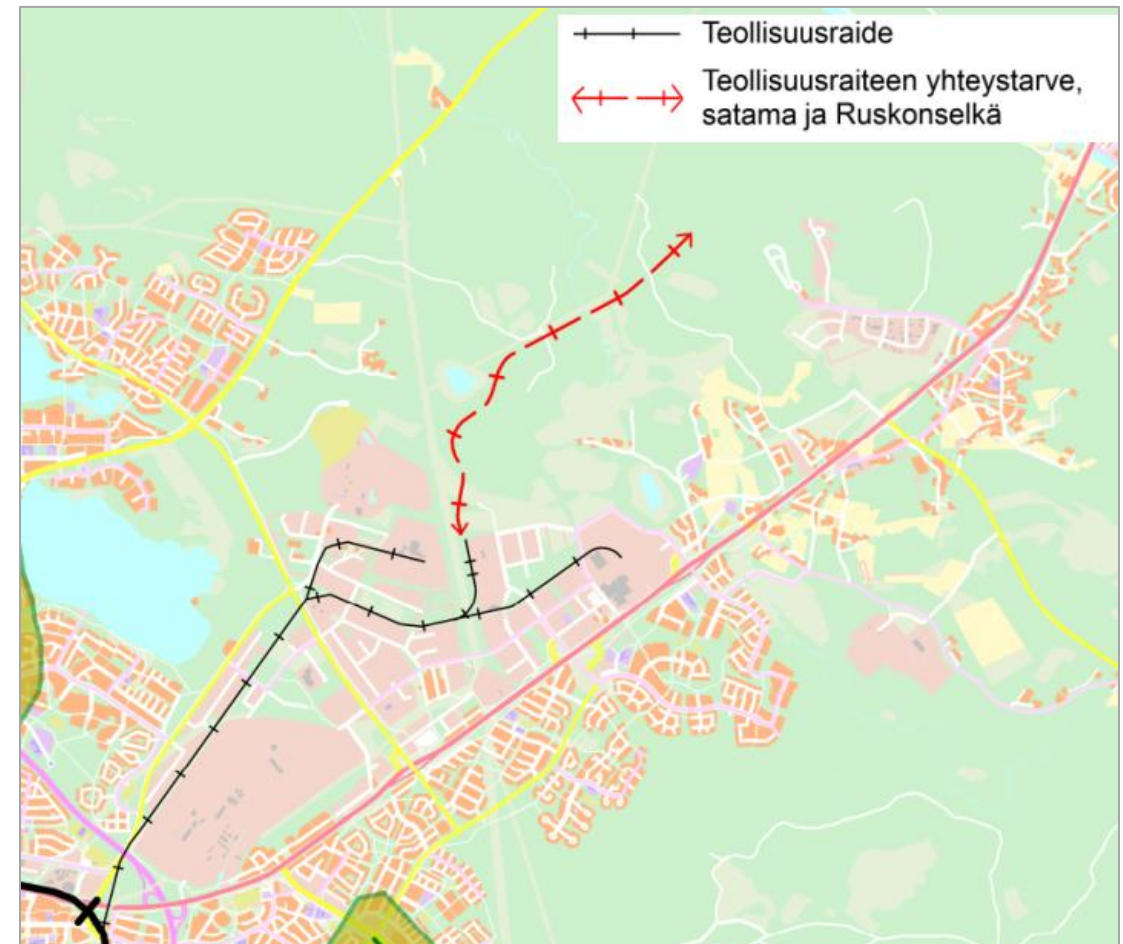


## 2. Kaavatilanne 5/7



Uuden Oulun yleiskaava (saanut lainvoiman v. 2019) 4/4

- Uuden Oulun yleiskaavassa Ruskon ja Ruskonselän alueella suunnittelualan läheisyydessä oleva teollisuusraide ja teollisuusraiteen yhteystarve koilliseen teollisuusalueiden laajentumisalueita varten.





## 2. Kaavatilanne 6/7

### Rusko-Vesalanmäen kaavarunko (v. 2015)

- Laadittu pohjaksi tuleville Rusko-Vesalanmäen alueen asemakaavoille ja asemakaavamuutoksille.
- Tavoitteena on nopeuttaa asemakaavojen laatimista (kaavarungossa on tutkittu maankäytön soveltuminen ympäristöönsä ja alueen pitkän tähtäimen tavoitteisiin)
- Kaavarunko ei ole oikeusvaikutteinen ja sitä päivitetään asemakaavatyössä.



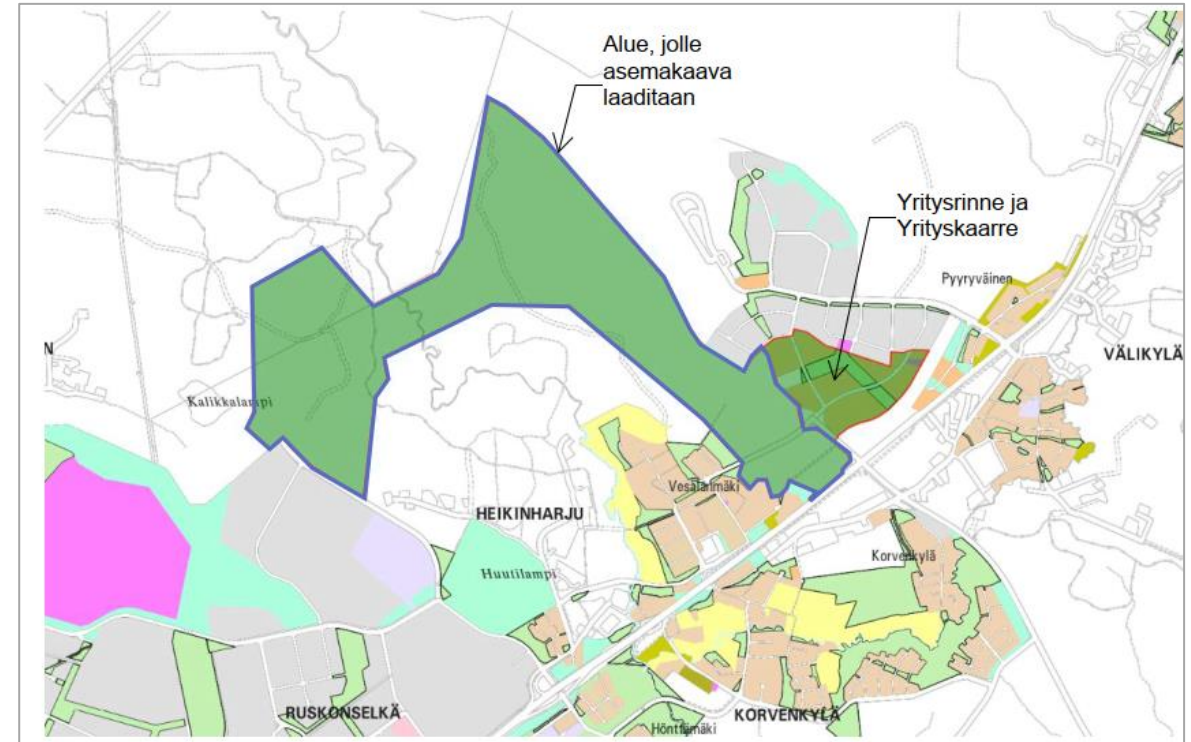
## 2. Kaavatilanne 7/7

Vesalanmäen asemakaava (kaupunginvaltuusto hyväksynyt 14.5.2008)

- Suunnittelualueella Tuoreenmaanaronttiellä on voimassa oleva asemakaava, muutoin suunnittelualueella ei ole asemakaavoja.

Yritysrinne ja Yrityskaarre asemakaava

- Kaupunginvaltuusto on hyväksynyt asemakaavan muutoksen 22.5.2023. Muutos on ollut voimassa 5.7.2023.
- Asemakaavan muutos ei aiheuta muutoksia alueen katuverkkoon.
- Vireillä olevassa Pohjois-Pohjanmaan energia ja ilmastovaihemaakuntakaavassa Jäälin ohikulkutie sekä Kuusamontien ja Ylikiimingintien eritasoliittymä esitetään poistettavaksi.
- Liikenneselvityksessä on todettu, että alueen rakentamisen toteuduttua liikennemäärien kasvu voi johtaa Parsiaismaantiellä huipputunteina pidempiin odotusaikoihin. Lisäksi on todettu, että Parsianmaantien kiertoliittymän ja Kuusamontien liittymien jatkosuunnittelussa tulee huomioida HCT-yhdistemien tilantarpeet.
- Parsianmaantiellä on varauduttu linja-autopysäkkipariin.

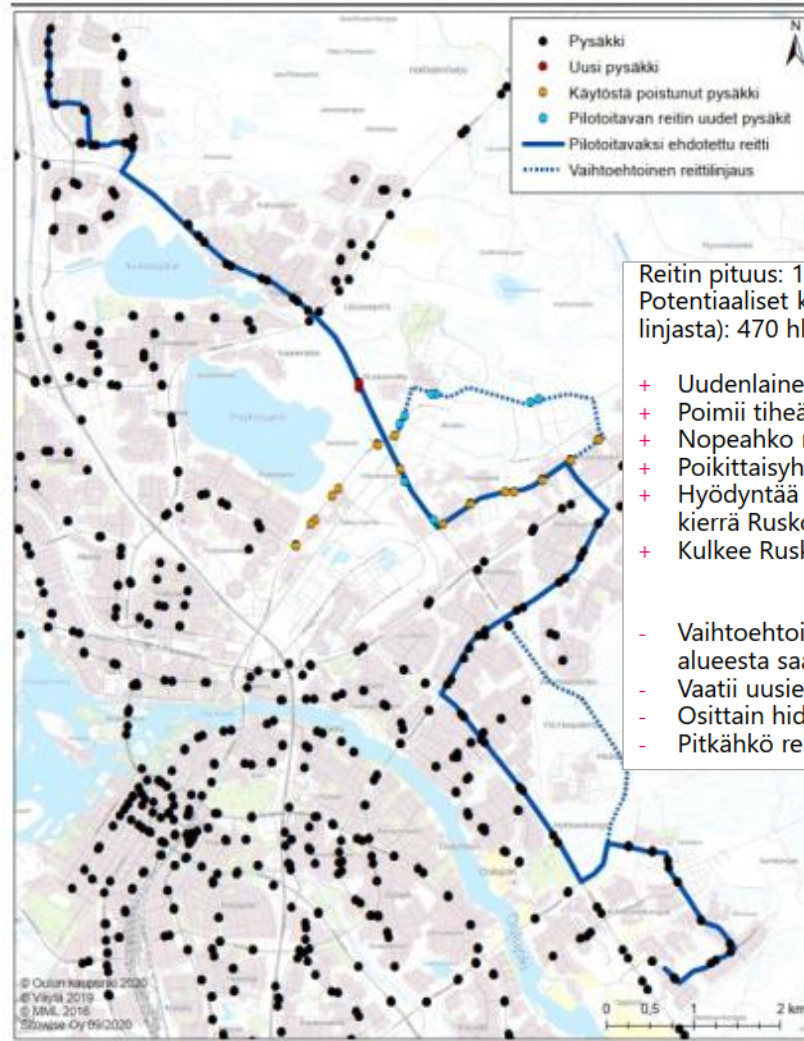




### 3. Alueelle tehdyt aikaisemmat suunnitelmat

#### Ruskon kestävän liikkumisen selvitys 30.9.2020 (Sitowise Oy) 1/2

- Tavoitteena ollut tuottaa tietoa Ruskon työpaikka-alueelle suuntautuvan työmatkaliikenteen nykytilasta, tunnistaa kestävien kulkutapojen kehittämistarpeita sekä ideoida ratkaisuja kestävien kulkumuotojen osuuden kasvattamiseksi.
- Painotettu erityisesti joukkoliikenteen kehittämistarpeita.
- Suunniteltu jatkokehityksen pohjaksi mahdollinen uusi työpaikkalinja, joka Oulun kaupungin on ollut tarkoitus käynnistää pilottina vuoden 2021 aikana.
- Pilotoitavaksi ehdotettu linja: Ritaharju-Kuivasjärvi-Rusko-Korvensuora-Haapalehto/Raitotie-Kivikkokangas





### 3. Alueelle tehtyt aikaisemmat suunnitelmat

#### Ruskon kestävän liikkumisen selvitys 30.9.2020 (Sitowise Oy) 2/2

- Muita selvityksessä esitettyjä alueen kehittämiseen liittyviä toimenpide-ehdotuksia

| Toimenpide  | Vastuutaho   |
|---|--|
| Uusia jalankulun ja/tai pyöräilyn väyliä Ruskon alueelle ainakin seuraaviin kohteisiin: Liusketie, Tapsitie ja Kaapelitie | Yhdyskunta- ja ympäristöpalvelut/ Kadut ja liikenne                  |
| Kävelijöiden ja pyöräilijöiden liikenneturvallisuuden parantaminen alueella *   | Yhdyskunta- ja ympäristöpalvelut/Kadut ja liikenne                   |
| Jalankulun ja pyöräilyn reittien kunnossapidon parantaminen pääyhteyksillä  | Yhdyskunta- ja ympäristöpalvelut/ Kadut ja liikenne sekä Oulun infra |
| Kuusamontien nykyisen vuorotarjonnan aikaistaminen sekä ilta- ja viikonlopputyön huomiointi vuoroissa                     | Yhdyskunta- ja ympäristöpalvelut: joukkoliikenne                     |
| Kuusamontien Ruskon kohdalla olevien pysäkkien uusiminen  | Pohjois-Pohjanmaan ELY-keskus  |

*\*) Muun muassa seuraavia ehdotuksia:*

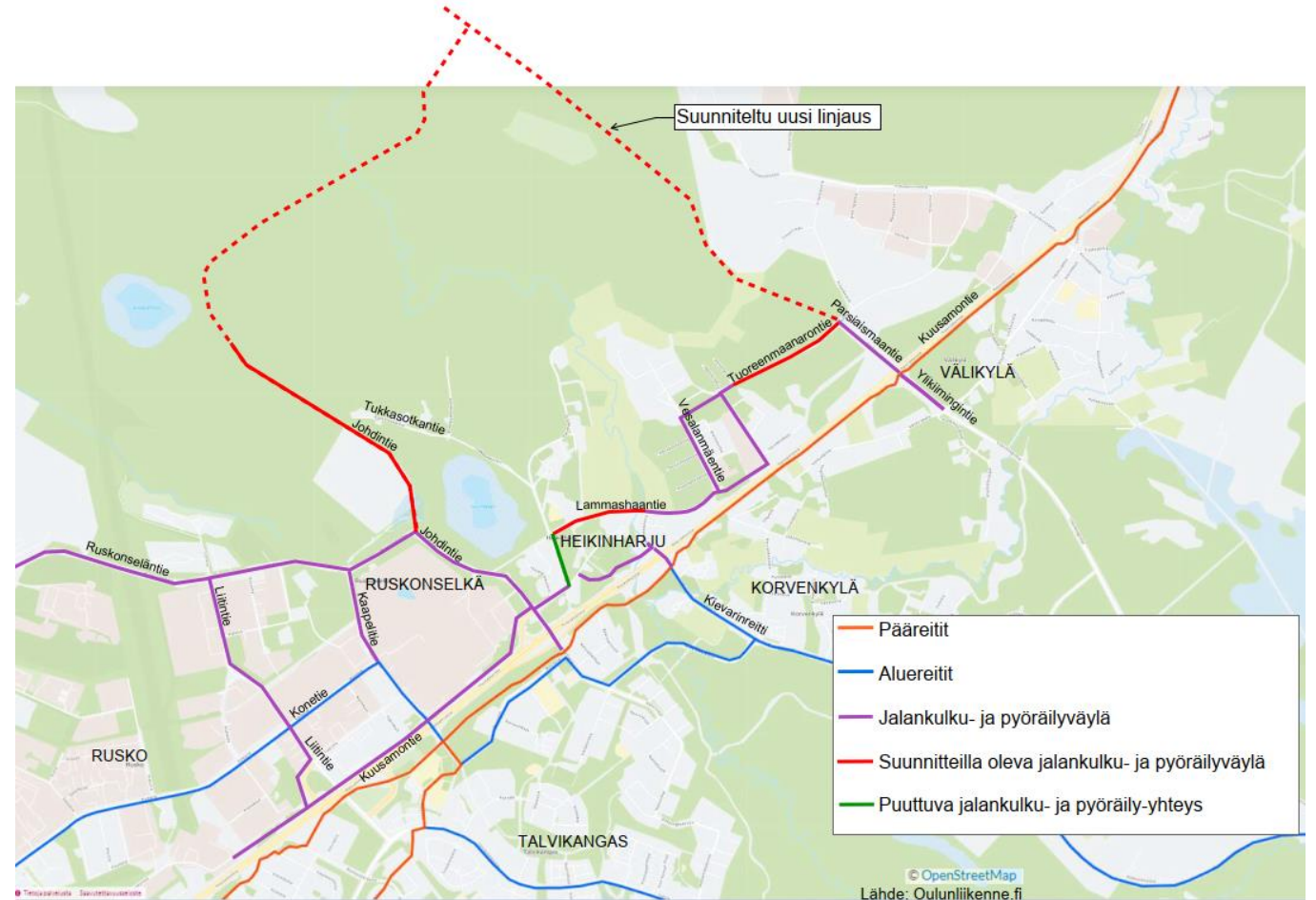
- 1. Raitotien viereisen pyörätien peruskorjaus*
- 2. Kävelyn ja pyöräilyn alikulkujen turvallisuuden parantaminen esim. peilien avulla*
- 3. Suojatie Konetieltä Moreenitielle*
- 4. Ruskon alueen liittymien näkemäesteiden Pyöräteiden ja autoteiden risteyksien näkemäesteet pois*



## 4. Liikenteelliset olosuhteet

### 4.1 Jalankulku ja pyöräily

- Kaava-alueen läheisyydessä on nykyisellään kattavat kävelyn ja pyöräilyn yhteydet, ja niitä on suunniteltu täydennettävän.
- Pyöräliikenteen pääreitti kulkee Kuusamontien kaakkoispuolella.
- Aluereitit kulkevat Konetien ja osin Kaapelintien varressa.
- Paikallisreittejä (kartalla jkpp:t) kulkee Ruskonseläntien, Liitintien, osin Kaapelintien, Johdintien, Lammashaantien, Vesalanmäentien, osin Tuoreenmaanarontien, Parsiaismaantien ja osin Ylikiimingintien varsilla.
- Yhteyspuutteita esiintyy Heikinharjuntiellä välillä Lammashaantie-Timokoskentien.
- Ouluun suunnitellut pyöräilybaanat eivät ylety Ruskoon saakka. Kaava-alueita lähimmäksi on suunnitteilla Nelosbaana III (aikataulu valmistumiselle 2027) ja Haabaana II (aikataulu valmistumiselle 2023). Lähde: Baanaverkkosuunnitelma 2023.

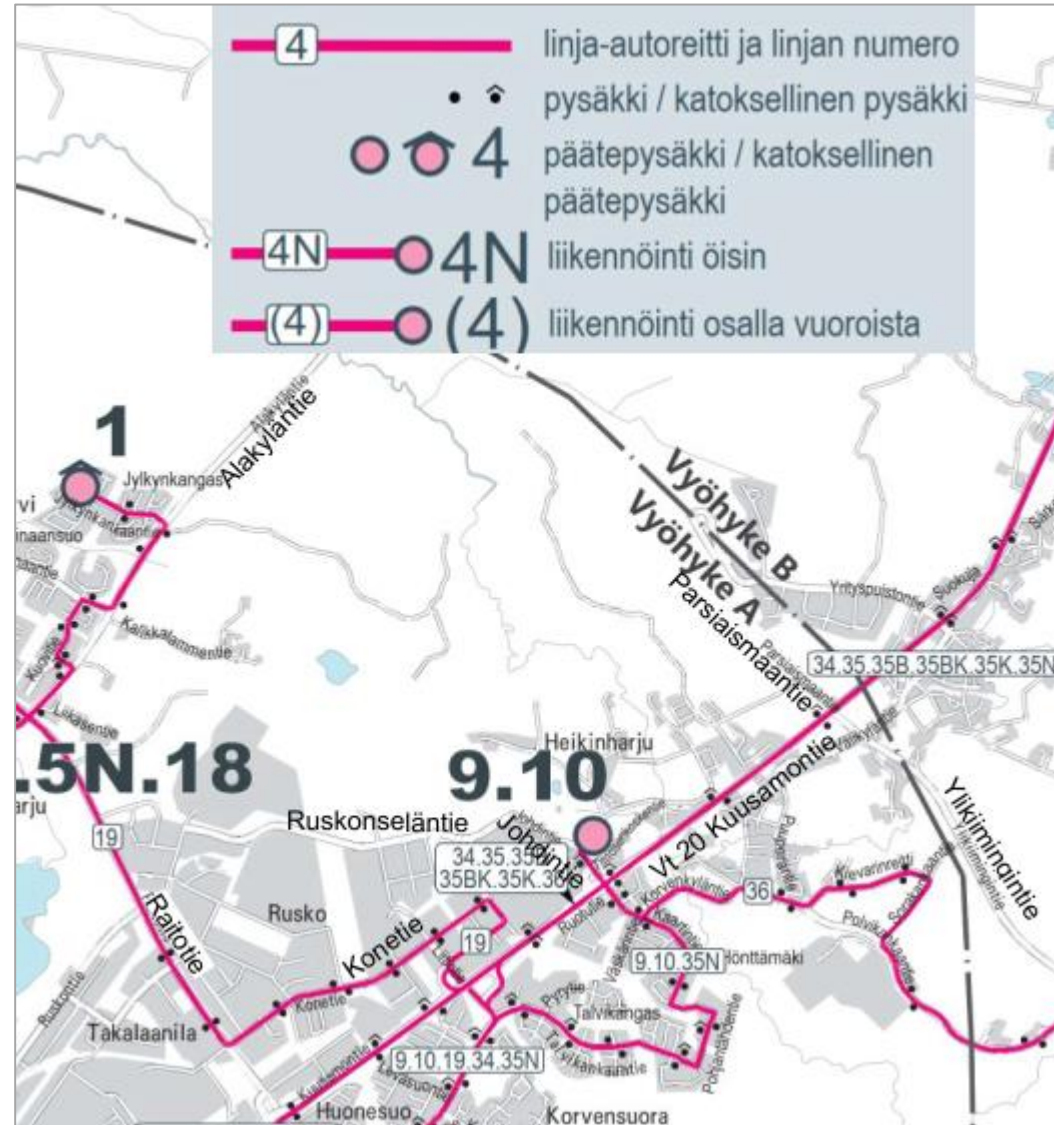




## 4. Liikenteelliset olosuhteet

### 4.2 Joukkoliikenne

- Linja-autoreitit kaava-alueen läheisyydessä kulkevat Kuusamontiellä, Konetiellä, osin Kaapelintiellä, Tapsitiellä, Raitotiellä sekä osin Johdintiellä.
- Kaava-aluetta lähimmät pysäkin sijaitsevat Johdintiellä (päätepysäkki), Konetiellä sekä Kuusamontiellä Parsiaismaantien ja Kuusamontien liittymän läheisyydessä lähimmillään n. 0,5...1,8 km päässä.
- Alueen joukkoliikenteen reitityksiin on tulossa lisäyksiä alueen täydennysrakentamisen johdosta (Poliisi-talo sekä vankila).

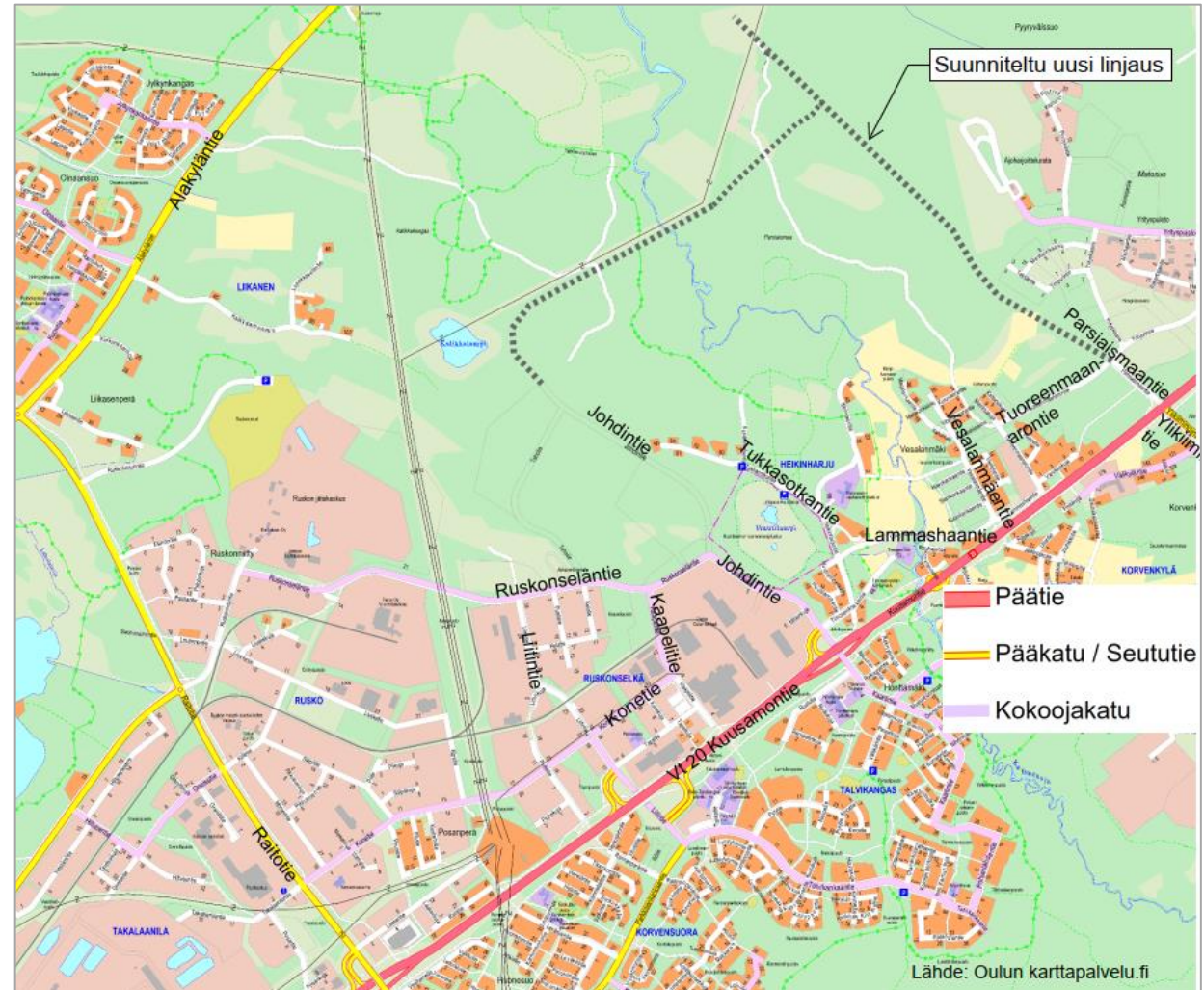




## 4. Liikenteelliset olosuhteet

### 4.3 Moottoriajoneuvoliikenne

- Kaava-alueen sijainti on liikenteellisesti erinomainen.
- Kaava-alueen eteläpuolella kulkee valtatie 20 Kuusamontie, joka on nelikaistainen päätie.
- Parsiaismaantie liittyy valtatie 20:n valo-ohjatun tasoliittymän kautta.
- Johdintie liittyy valtatiehen 20:n eritasoliittymän kautta sekä alueen länsipuolisen katuverkoston kautta Raitotiehen.
- Alueen kokoojkatuja ovat Ruskonseläntie, Johdintie, Kaapelitie ja Konetie.
- Alueen nopeusrajoitukset:
  - Kuusamontie 80 km/h
  - Raitotie 60 km/h
  - Ruskonseläntie, Konetie 40 / 50 km/h
  - Johdintie 50 km/h
  - Kaapelitie, Parsiaismaantie 40 km/h



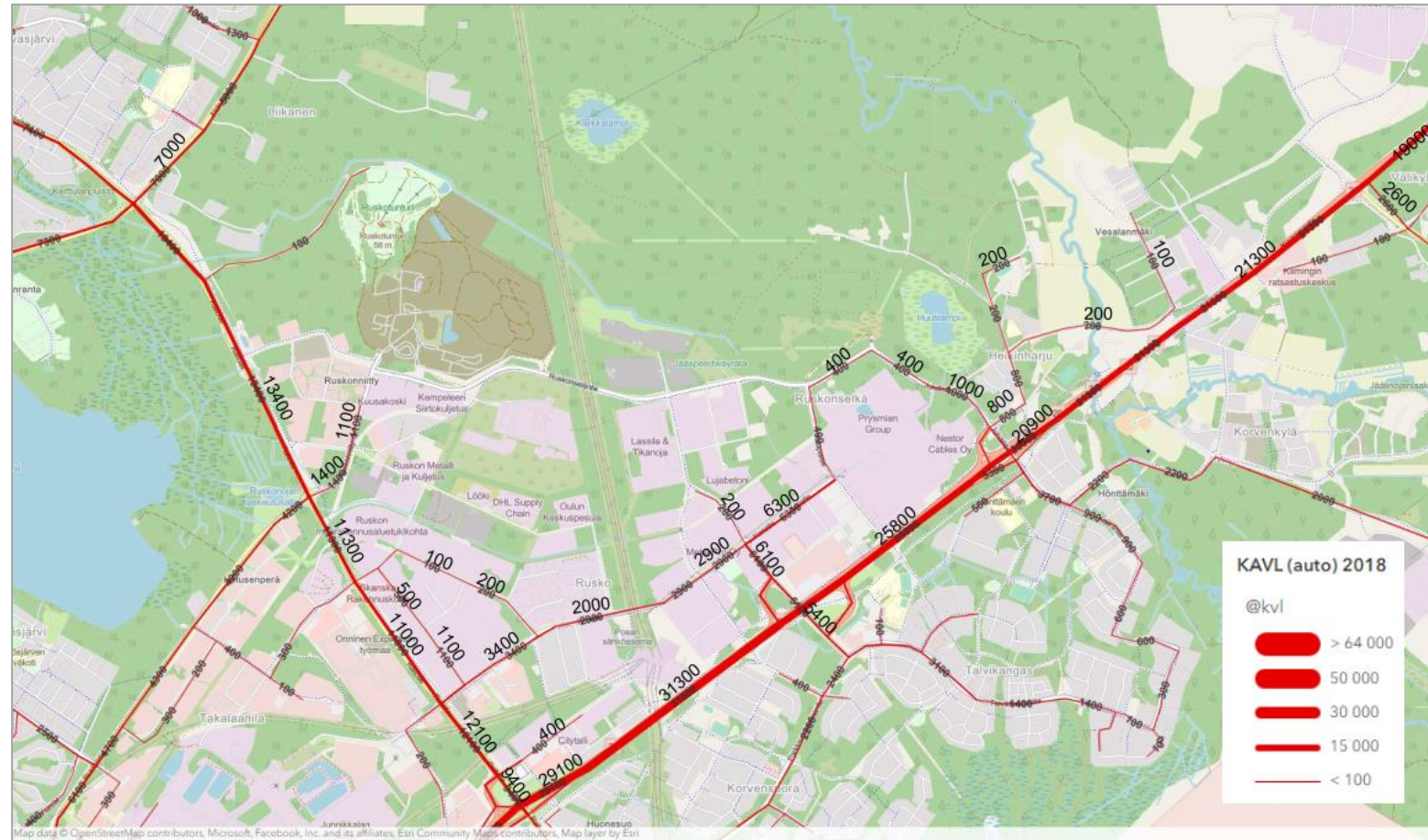




## 4. Liikenteelliset olosuhteet

### 4.4 Liikennemäärät v. 2018

- Kuusamontiellä keskimääräinen arkivuorokausiliikenne (KAVL) vuonna 2018 on ollut n. 19000...31300 ajoneuvoa vuorokaudessa ja Raitotiellä 11000...13400 ajoneuvoa vuorokaudessa.
- Konetiellä arkivuorokausiliikennemäärä on ollut keskimäärin n. 2000...6300 ajoneuvoa vuorokaudessa.
- Ruskonseläntien itäpäässä ja Kaapelitiellä 400 ajon/vrk, Johdintiellä 400...1000 ajon/vrk, Ruskonniityntiellä 1100...1400 ajon/vrk, Liitintiellä 200...6100 ajon/vrk.





## 4. Liikenteelliset olosuhteet

### 4.5 Liikenne-ennuste v. 2040

- Vuoteen 2040 mennessä Kuusamontiellä liikennemäärän on arvioitu kasvavan vuoden 2018 tilanteesta noin 3300...5400 ajoneuvolla ja Raitotiellä kohdalla noin 1500... 2500 ajoneuvolla.
- Konetiellä liikennemäärän on arvioitu kasvavan noin n. 500...1600 ajoneuvolla.
- Ruskonseläntien itäpäässä ja Kaapelitiellä liikennemäärän on arvioitu laskevan n. 100 ajoneuvolla, Johdintiellä 100...400 ajoneuvolla ja Ruskonniityntiellä 100...300 ajoneuvolla.
- Liitintiellä liikennemäärän on arvioitu kasvavan jopa 1500...2700 ajoneuvolla.





## 4. Liikenteelliset olosuhteet

### 4.6 Raskaan liikenteen määrän prosenttiosuudet nykytila v. 2020 ja ennuste v. 2040

- Ruskonniityntiellä raskaan liikenteen määrän osuus kasvaa 4,7-5,2 % ja Ruskonseläntien itäpäässä kasvaa 2,7 %.
- Raitotiellä välillä Konetie-eritasoliittymän ramppi raskaan liikenteen määrä vähenee, mutta välillä Konetie-Ruskonniityntie määrä kasvaa hieman (0,6-1,5 %).
- Konetiellä, Kaapelitiellä, Liitintieellä ja Johdintiellä raskaan liikenteen määrä vähenee. Kuusamontiellä välillä Raitotie-Ylikiimingintie raskaanliikenteen määrissä ei ole suurta eroa nykytilanteen ja ennusteen välillä.

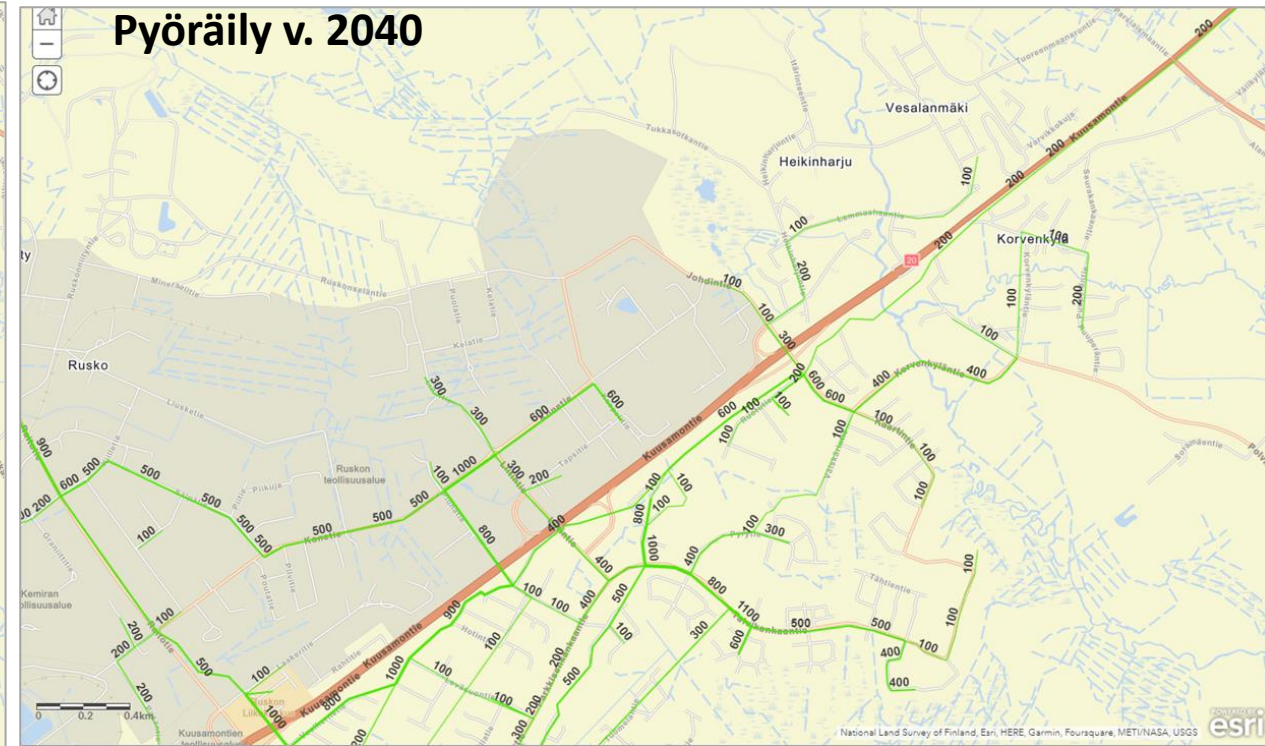




## 4. Liikenteelliset olosuhteet

### 4.7 Pyöräliikenteen määrät (KVL) nykytila v. 2018 ja ennuste v. 2040

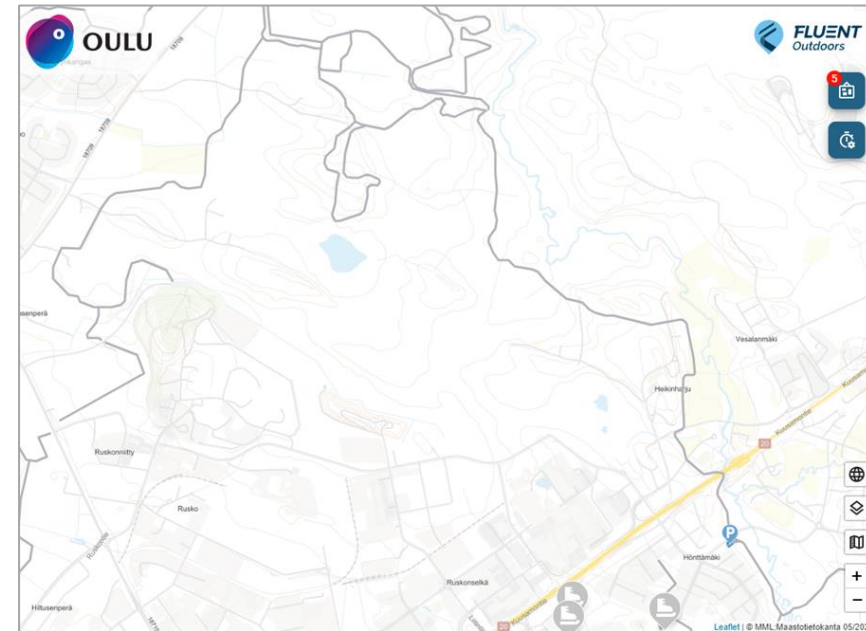
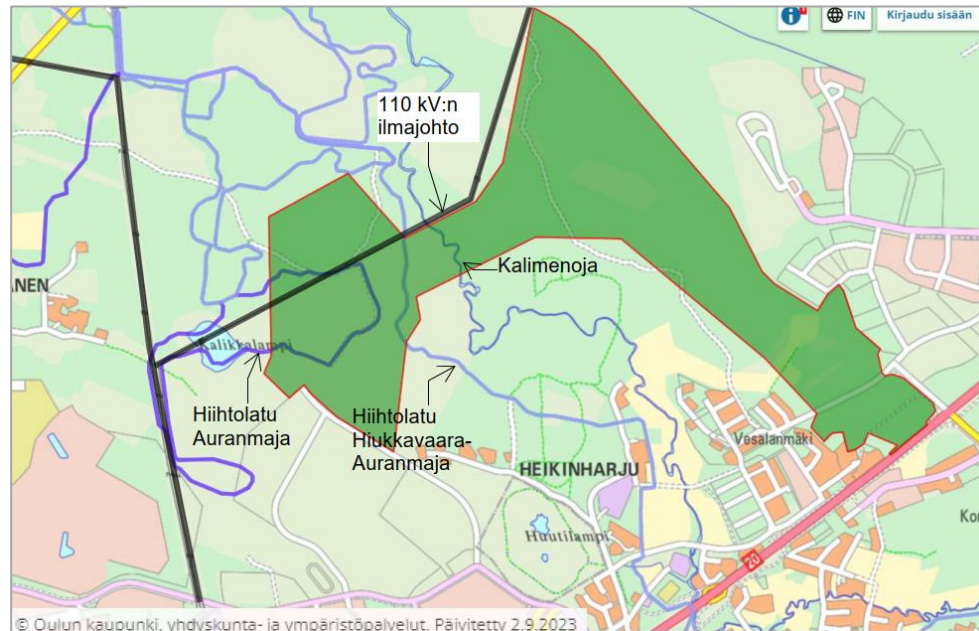
- Pyöräilijöiden määrät kasvavat mm. Johdintiellä, Kaapelintiellä, Konetiellä ja Kuusamontien kaakkoispuolen pyöräilyn pääreitillä.





## 5. Kohteen erityispiirteet 1/4

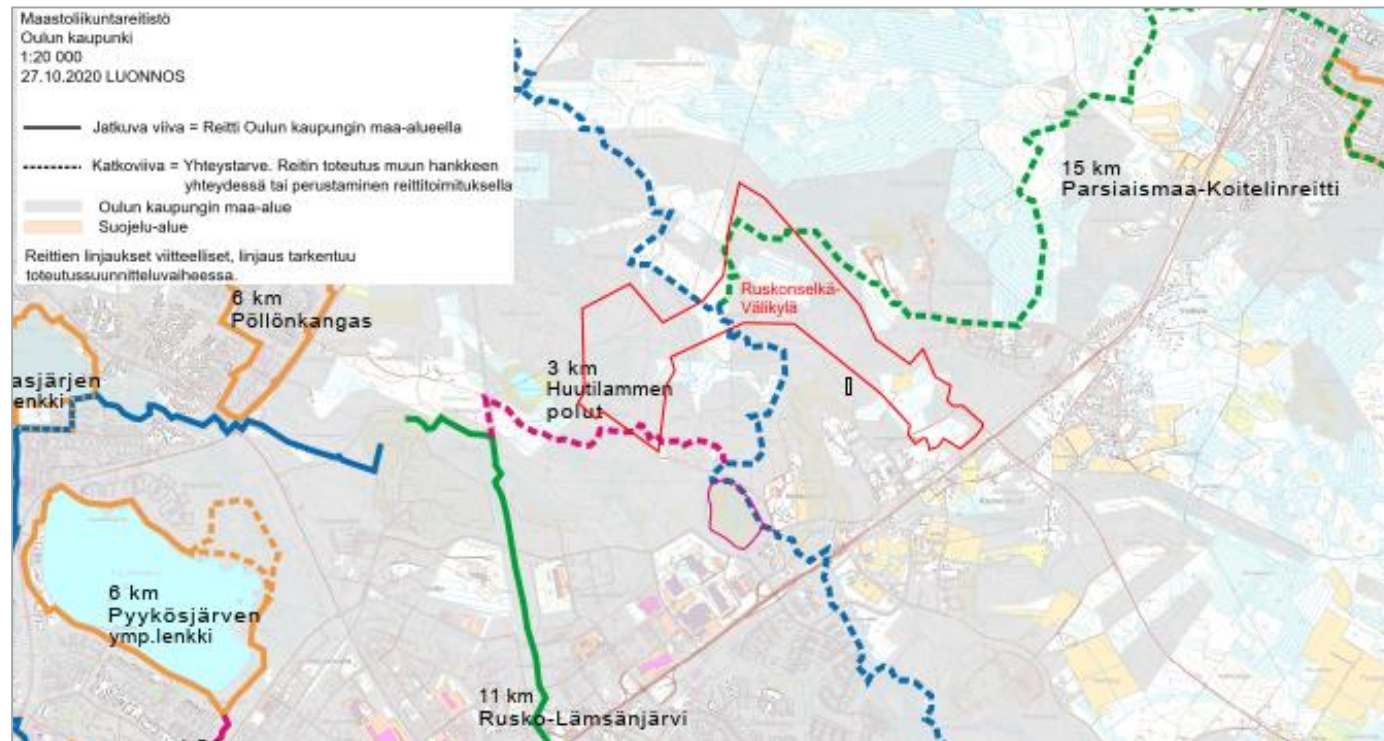
- Alueen halki kulkee Kalimenoja, jonka varren luontoarvot ja ekologisten yhteyksien toiminta turvataan kaavalla.
- Alueella on säilytettäviä muinaismuistokohteita.
- Alueen pohjoisosassa kulkee 110 kV:n ilmajohto, joka on tarkoitus laajentaa 140 kV:n ilmajohdoksi.
- Ilmajohtokäytävän läheisyyteen on tarkoitus mahdollistaa rakennettavaksi vedynsiirtoputkisto.
- Oulun karttapalvelun mukaan alueella kulkee nykyisin hiihtoladut Hiukkavaara-Auranmaja sekä Auranmajan perälenkki. Fluent Outdoors seuranjärjestelmän latukartalta puuttuu Auranmajan perälenkki.





## 5. Kohteen erityispiirteet 2/4

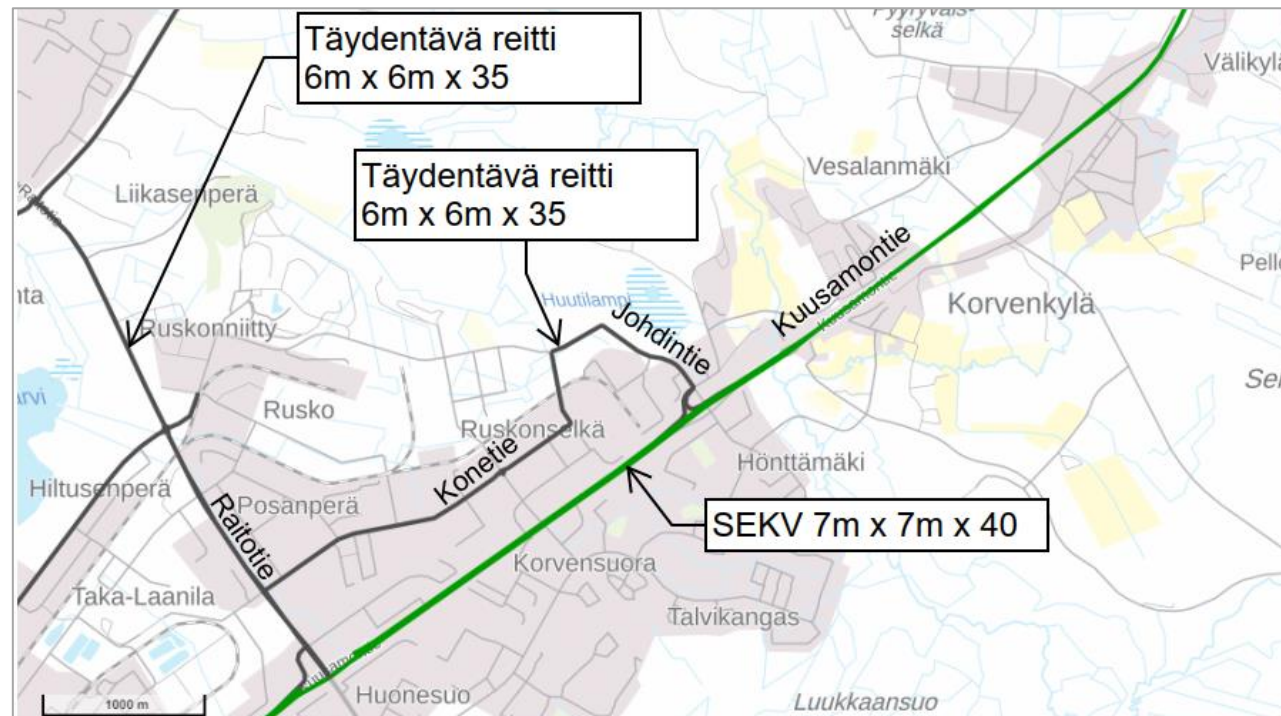
- Alueella kulkee maastoliikuntareittejä. Kartalla on esitetty alueelle yhteystarpeita. (Maastoliikuntareitistö 2030 –suunnitelmaluonnos 27.10.2020)
- Esitetyt yhteystarpeet alueella:
  - 15 km Parsiaismaa-Koitelinreitti (vihreä katkoviiva)
  - 40 km Kalimenojan reitti (sininen katkoviiva)
  - 3 km Huutilammen polut (punainen katkoviiva)





## 5. Kohteen erityispiirteet 3/4

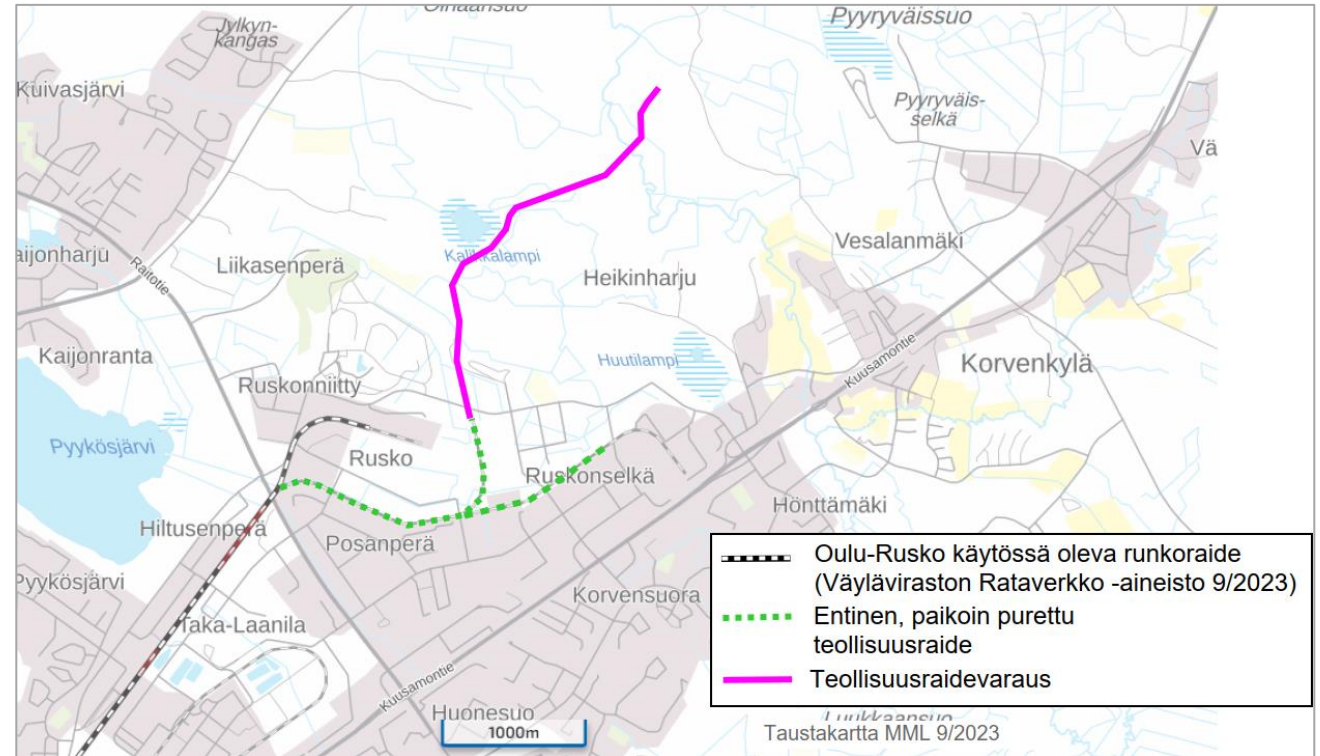
- Alueen läheisyydessä kulkee useita erikoiskuljetusreittejä, jotka esitetty kartalla (Lähde: paikkatietoikkuna 6/2023).
- Kaava-alueella tulee päästä ajamaan raskaalla kalustolla.





## 5. Kohteen erityispiirteet 4/4

- Alueella varaudutaan koilliseen menevään teollisuusraiteeseen.
- Suomen väylät Rataverkko aineiston (9/2023) mukaan nykyinen Oulu-Rusko rata olisi käytössä Ruskossa sijaitsevalle Paroc Oy:lle asti. Todellisuudessa rata ei ole käytössä, koska se katkeaa ainakin Raitotien ja Pohjantien kohdalta.
- Posanperän kautta Ruskonselkään kulkeva entinen teollisuusraide on huonokuntoinen ja kasvanut paikoin umpeen. Rata on katujen kohdalta purettu.





## 6. Suunnitteluratkaisu



Katujen ja liikenteen yleissuunnitelma

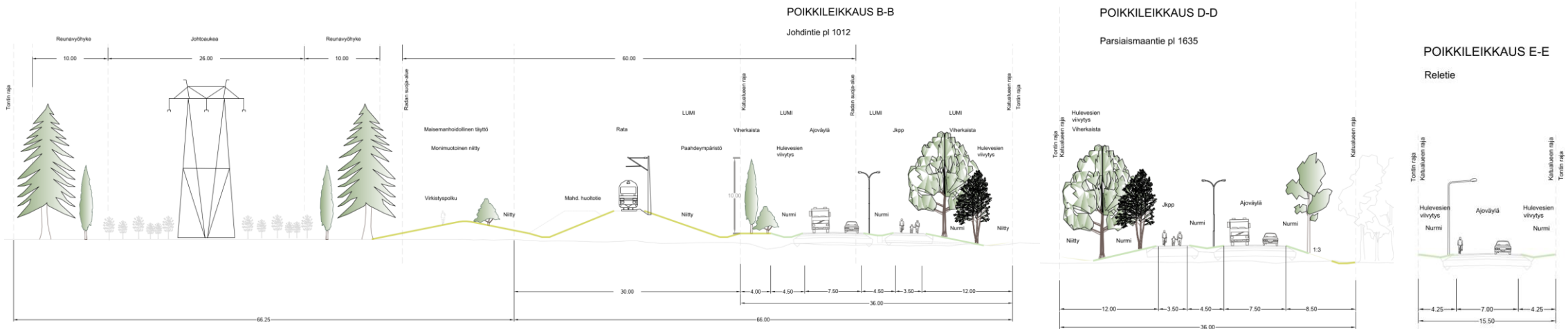
- Teollisuusraidevaraukselle on esitetty 30 metriä leveä rata-alue ja 60 metriä leveä suoja-alue.
- Johdintielle ja Parsiaismaantielle on esitetty 36 metriä leveä katualue.
- Tonttikaduille on esitetty 15,5 metriä leveä katualue.





## 6. Suunnitteluratkaisu

- Johdintie ja Parsiaismaantie, katualue 36 metriä
  - Ajoradan leveys on 7,5 metriä, joka huomioi HCT-liikenteen tilatarpeet
  - Kevyen liikenteen väylän leveys on 3,5 metriä
  - Välikaistojen leveys (viher/lumi/hulevesi) on 4,5 metriä
  - Hulevesien viivytykseen on varattu 12,0 metriä jkpp-väylän taustalta
- Tonttikadut, katualue 15,5 metriä
  - Ajoradan leveys on 7,0 metriä
  - Välikaistojen leveys (viher/lumi/hulevesi) on 4,25 metriä





## 7. Vaikutukset ja jatkotoimenpiteet

- Johdintien ja Parsiaismaantien ajoradoille sekä tonttikatujen liittymiin on varattu riittävästi tilaa, joka mahdollistaa alueella HCT-liikenteen.
- Kävelyn ja pyöräilyn olosuhteisiin on kiinnitetty huomiota risteämiskohdissa (kestävien liikkumismuotojen edistäminen).
  - Kävelyn ja pyöräilyn ylityskohtiin on varattu tilaa keskisaarekkeelliselle suojatielle.
  - Kävelyn ja pyöräilyn kohtaaminen moottoriajoneuvoliikenteen kanssa tapahtuu hallitusti ja turvallisesti.
  - Kävelyn ja pyöräilyn yhteydet paranevat verkon täydentymisen myötä.
- Joukkoliikenteen pysäkeille on varattu riittävät tilat, joka mahdollistaa joukkoliikenteen kehittämisen (kestävien liikkumismuotojen edistäminen).
  - Pysäkkiparit on esitetty Reletie-Sulaketie liittymän läheisyyteen, Johdintielle lähelle Parsiaismaantien liittymää sekä Parsiaismaantielle T-tontin ja Juotostien välille.
- Kalimenojalaakson siltapaikka
  - Suunnitelmissa on huomioitu henkilöliikenteen ja rataliikenteen siltojen toteuttamisen mahdollisuus erivaiheissa.



## 7. Vaikutukset ja jatkotoimenpiteet

- Suunnittelussa on huomioitu jatkuvuus Pyyryväissuon sekä Alakyläntien suuntaan.
  - Johdintien ja Parsiaismaantien T-liittymä voidaan toteuttaa nelihaaraliittymänä, jolloin Pyyryväissuon alue voidaan kytkeä suunniteltuun katuverkostoon.
  - Raideyhteys voidaan jatkaa palvelemaan Pyyryväissuon aluetta.
  - Parsiaismaantie voidaan jatkaa Alakyläntielle ja siitä edelleen valtatie 4:lle, jolloin alueen saavutettavuus paranee entisestään.
- Uusi katuverkosto yhdistää Ruskonselän ja Välikylän alueet toisiinsa ja laajentaa Ruskonselän ja Välikylän työpaikka-alue tarjontaa.
- Kaavan myötä alueelle voidaan rakentaa laajoja teollisuus- ja varastointialueita ja monipuolisia työpaikkatoimintoja, jotka sisältävät myös toimistoja, palveluita ja pienimuotoisempaa teollisuustoimintaa.
- Kaavalla turvataan Kalimenojajalaakson luontoarvot säilyttämällä lähiympäristö luonnontilaisena sekä säilyttämällä nykyisiä virkistysreittejä.
- Kaavalla kehitetään jokilaakson viheryhteyksiä ja katkeavia ulkoilureittejä, täydentämällä yhteyspuutteita.
- Asemakaavassa on huomioitu moottoriajoneuvoliikenteen, erikoiskuljetusten, joukkoliikenteen, jalankulku- ja pyöräliikenteen sekä huolto- ja pelastusliikenteen turvallisuus ja sujuvuus.



## 8. Tiivistelmä

- Suunnittelualue ( n. 223 ha), jolle asemakaava laaditaan sijaitsee kaupunginosien Heikinharju, Liikanen ja Välikylän alueilla, n. 9 km etäisyydellä Oulun keskustasta, valtatie 20 (Kuusamontie) pohjoispuolella.
- Asemakaavan tavoitteena on laajentaa Ruskonselän ja Välikylän työpaikka-alueita, ja siten yhdistää Ruskonselän ja Välikylän alueet toisiinsa ja osoittaa alueelle sekä laajoja teollisuus- ja varastointialueita että monipuolisia työpaikkatoimintoja, jotka sisältävät myös toimistoja, palveluita ja pienimuotoisempaa teollisuustoimintaa. Kaavassa turvataan Kalimenojan varren luontoarvot sekä kehitetään jokilaakson viheryhteyksiä ja ulkoilureittejä.
- Katujen ja liikenteen yleissuunnitelmassa on huomioitu moottoriajoneuvoliikenteen, erikoiskuljetusten, joukkoliikenteen, kävelyn ja pyöräilyn sekä huolto- ja pelastusliikenteen turvallisuus ja sujuvuus.
- Katualueiden mitoituksessa on huomioitu liikenteelliset tarpeet sekä pyritty luomaan viihtyisää katutilaa monipuolisilla puuistutuksilla sekä huomioimalla hulevesien käsittely tonttien vastaisilla reunoilla. Laajoilla viheralueilla on pystytty pehmentämään teollisuusalueen näkyvyyttä katuympäristöön.
- Kaava edistää kestävästä liikkumisesta ja mahdollistaa tulevaisuudessa yhteyden jatkamisen luonteeseen Alakyläntielle asti.
- Kaavalla turvataan Kalimenojan varren luontoarvot ja kehitetään jokilaakson viheryhteyksiä ja ulkoilureittejä.