

## Oulujokilaakson Tervareitistö Oulujoki River Valley Tar Trail

Oulujokilaakossa kulkeva Tervareitistö on paitsi maisemallisesti monipuolinen patikkareitti kesällä, niin myös vaihteleva ja leveä hiihtoreitti talvella. Reitti seuraillee Oulujoen uomaa kierrellen ainutlaatuisia luonnon nähtävyyksiä ja elämyksellisiä maisemapaikkoja.

Tervareitistö tutustuttaa retkeilijän Oulujokilaakson kulttuurihistoriaan ja kertoo Oulujoen reitin yhden tärkeimmän kuljetustavaran, tervan, tarinan. Opastustauluista selviää kuinka terva päätyi Kainuun metsistä Oulun tervahoviin ja myyntiin maailmalle. Tervan tarina herättää alueen kulttuuriperinteen eloon ja elävöittää paikallismaisemia. Lisäksi opastustauluissa kuvataan mm. paikallista geohistoriaa, koskenlaskuperinteitä, luontorvoja ja voimalaitosrakentamista sekä Oulujoen lohen historiaa.

Tervareitistön oranssipäiset opasteet ohjaavat retkeilijän Rokuan harjualueelta Utajärven ja Muhoksen kuntien kautta Oulun Sankivaaraan. Reitin varrella on runsaasti Tervareitistön tervaveneilgolla varustettuja tauko- paikkoja, laavuja ja kallioeläillä autiotupa, jotka ovat vapaasti kaikkien käytössä. Reitistöstä erää myös oranssilla merkittävimmät vaihtoehtoisia reittejä, jotka vievät retkeilijän paikallisiin erityiskohteisiin.

The Tar Trail passing along the Oulujoki River Valley is not simply a scenically diverse hiking route in the summer; it is also an interesting and wide ski trail in the winter. The trail follows the bed of the Oulujoki River, winding by unique items of natural beauty and exciting lookout places.

The Tar Trail acquaints the hiker with the cultural history of the Oulujoki River Valley, and it tells about the single most important goods item transported along it in the olden times – the story of wood-tar. The informative texts provided along the trail tell the story of wood-tar from the forests of Kainuu to the tar market in Oulu, and from there out into the world. The story of tar brings the region's cultural heritage back to life and enlivens the local landscapes. Moreover, the panels of text depict things like the local geological history, whitewater traditions, nature values, power plant construction, and history of salmon along the Oulujoki River.

The orange-painted guideposts of the Tar Trail steer hikers from the esker area of Rokua through the local districts of Utajärvi and Oulu. Along the trail there are numerous resting places and lean-tos marked with the tar boat symbol of the Tar Trail plus a freely-accessible wilderness hut at Kallioselkä, all at the disposal of the trail users. Moreover, there are unmarked alternative routes that branch off from the Tar Trail, and these take the hiker to local places of special interest.



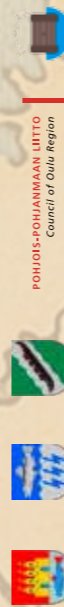
### Ajo-ohjeet Driving directions

#### SANKIVAARA

- Oulusta: Aja 10 km Muhokselle päin (vt 22)
- Muhokselta: Aja 24 km Oultum päin (vt 22)
- Käännä Madoksentielle (Sanginsuu)
- Aja 1,5 km ja käännä vasemmalle (Oulu 15)
- Aja 400 m ja käännä oikealle (Sankivaaran ulkoilukeskus)
- From Oulu: Drive 10 km towards Muhos (rd 22)
- From Muhos: Drive 24 km towards Oulu (rd 22)
- Turn to road Madoksentie (road sign: Sanginsuu)
- Drive 1,5 km and turn left towards Oulu (road sign: Oulu 15)
- Drive 400 m and turn right (road sign: Sankivaaran ulkoilukeskus)

#### ROKUA

- Utajärveltä: Aja 13 km Vaasaan päin (vt 22)
- Vaalasta: Aja 20 km Utajärvelle päin (vt 22)
- Käännä Ahmastielle (Rokua 13)
- Aja 6 km ja käännä Rokuantielle (Rokua 7)
- Rokua Health & Spa: Aja 4 km
- Rokuanhoivi: Aja 7 km
- From Utajärvi: Drive 13 km towards Vaala (rd 22)
- From Vaala: Drive 20 km towards Utajärvi (rd 22)
- Turn to road Ahmasti (road sign: Rokua 13)
- Drive 6 km and turn left to road Rokuantie (road sign: Rokua 7)
- Rokua Health & Spa: Drive 4 km
- Hotel Rokuanhoivi: Drive 7 km



Kainuun kuvata: Rauno Malinen, Kainuun museo. Ajo-ohjeen karttapohja: OpenStreetMap

## Oulujokilaakson Tervareitistö Oulujoki River Valley Tar Trail

Patikka- ja hiihtoreitti  
Hiking and skiing trail

### Kainuu tervantuottajana Kainuu as a Region of Tar Producers

1800-luvulla Kainuu ja Oulujärven ympäristö oli pääasiallinen tervantuotantoalue Suomessa. Tervaksia saatiin mäntymetsiä koloamalla ja tervaa poltettiin haudoissa ympäri metsiä. Tervahautoja on vieläkin näkyvissä mm. Rokuaalla.



Tervan poltto, lotnikka.  
The pit master at work.  
Kainuun museo

### Koskien valjastaminen Harnessing of Oulujoki River

Oulujoki on yksi maailman säännöstellyimmistä joista. Oulujoen suuret kosket valjastettiin tehokkaasti sähköntuotantoon, jonka seurauksena jokilaakson maisema ja esimerkiksi Utajärven keskustan maisema kävi läpi perusteellisen muodonmuutoksen.



Oulujoen valjastaminen.  
The harnessing of Oulujoki River.  
Fortum Oyj

Maanmittauslaitos lupanro 7/MYY/05





SANKIVAARA

PILPASELKÄ  
3,0  
PILPAKANGAS  
3,5  
PILPAJÄRVI  
3,5  
3,5

MATKALAMPI

KALLIOSELKÄ

JOUTENSUO

TERVAJÄRVI

MATKAJÄRVI

HALINSAARI

PYHÄNSIVUNTIE

PÄLLI

SOTKAJÄRVI

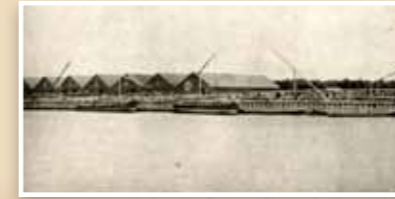
SAVINIEMI

MUHOS



Tervakaupunki Oulu  
Oulu - Tar Town

Oulusta tuli tervapääkaupunki 1800-luvulla ja tervaa vietiin maailmalle kymmeniä tuhansia tynnyreitä vuodessa. Kaupungin kehityksen perustana oli Oulujoen luonnollinen kuljetusväylä, jota pitkin Kainuun metsistä saatiin tervaa kaupunkiin. Tervaporvarit hallitsivat kaupankäyntiä 1800-luvulla Oulussa.



Oulun Tervahovi. Oulu Tar Market. Pohjois-Pohjanmaan museo

Oulujokilaakson erityispiirteitä  
Special Features of Oulujoki River Valley

Jokilaakso edustaa Pohjois-Pohjanmaan joki- ja rannikkoseudun maisemallisesti arvokasta maatalouden muokkaamaa kulttuurimaisemaa. Muhos- ja Poikajoen syvät kanjonit ja Muhos-muodostuma kuuluvat alueen erityispiirteisiin. Jäätikkötoiminta ja hautavajoama ovat muokanneet laakson sellaiseksi kuin se nykyään on.



Pyhäkoski, peruskallion reuna. Pyhäkoski and the edge of the bedrock. Fortum Oyj

Oulujoen laskumiehet ja lohimatkailu  
Oulujoki River Boatmen and Salmon Tourism

Oulujoen vaarallisia koskia laskivat työkseen erityiset laskumiehet, jotka olivat harjaantuneita koskenlaskijoita. Suurilla koskilla laskumiehiä tarvittiin tämän tästä. Paikalliset kalastajat toimivat myös lohimatkailijoiden soutajina, kun englantilaiset ja aasialaiset turistit tulivat narraamaan Oulujoen kuuluisia lohia.



Lohisaalis. Salmon catch. Muhoksen kunta

Oulujokilaakson Tervareitistö  
Oulujoki River Valley Tar Trail

Merkkien selitykset - Legend

- Patikkareitti 100,0 km  
Hiking trail
- Hiihtoreitti 94,0 km  
Skiing trail
- Laavu ja nuotiopaikka  
Lean-to and campfire site
- Nuotiopaikka  
Campfire site
- Autiotupa  
Freely-accessible wilderness hut
- Luonnontarkkailulava  
Nature lookout tower
- Ravintola  
Restaurant
- Opastus  
Information
- Rautatieasema  
Railway station
- Vaihtehtoinen patikkareitti  
Alternative hiking trail
- Vaihtehtoinen hiihtoreitti  
Alternative skiing trail
- Uimaranta  
Beach
- Leirintäalue  
Camping
- Majoitus  
Hotel or other accommodation
- Kierrätyspiste  
Recycling
- Lentokenttä  
Airport
- Linja-autoasema  
Bus station

Tulenteko ja leirytyminen ainoastaan niille osoitetuilla paikoilla  
Camping and lighting of campfires is allowed only in marked sites.

Koirat pidettävä kytkeytynä. Koirien ulkoiluttaminen ladulla kielletty  
Dogs must be kept on a leash. Do not bring dogs onto ski tracks.

Käveleminen ladulla kielletty  
Do not walk on ski tracks.

Yleinen hätänumero Emergency telephone number

112

Arkkitehti Ervi  
Architect Ervi

Oulujokilaakson kulttuurihenkilöihin lukeutuu mm. voimalaitosarkkitehti Aarne Ervi. Muhoksen maisemissa sijaitsee Ervin suunnittelema kuuluisa Montan voimalaitos ja Leppiniemen asuinalue, joihin pääsee tutustumaan Tervareitistön varrella.



Leppiniemen asuinalue Muhoksella. Leppiniemi residential area in Muhos. Fortum Oyj

Maanmittauslaitos lupapro 7/MYY/05

